

**รายงานสถานการณ์การเฝ้าระวังการบาดเจ็บจากความรุนแรง  
ในพื้นที่จังหวัดชายแดนภาคใต้ (Violence-related Injury Surveillance - VIS)  
ประจำเดือน กันยายน 2551**

**ที่มา**

ระบบเฝ้าระวังการบาดเจ็บจากความรุนแรงในพื้นที่จังหวัดชายแดนภาคใต้ จัดตั้งขึ้นในเดือนมกราคม 2550 เพื่อพัฒนาระบบข้อมูลให้เอื้อต่อการนำไปใช้พัฒนาระบบบริการการแพทย์ฉุกเฉิน กำหนดนโยบายและวางแผน จัดสรรทรัพยากร ควบคุมป้องกันการบาดเจ็บ และช่วยเหลือเยียวยาผู้สูญเสียจากความรุนแรงในพื้นที่จังหวัดชายแดนภาคใต้ กลุ่มประชากรที่เฝ้าระวัง คือ ผู้ได้รับบาดเจ็บและเสียชีวิตจากการบาดเจ็บจากสาเหตุภายนอกแบบตั้งใจ (Intentional injury) ทุกราย ที่มารับการรักษาหรือชันสูตรพลิกศพที่โรงพยาบาลของรัฐจำนวน 47 แห่งของจังหวัดสงขลา สตูล ปัตตานี ยะลา และนราธิวาส โดยรายงานฉบับนี้จะนำเสนอผลการวิเคราะห์ข้อมูลระบบเฝ้าระวังฯ เฉพาะเหตุการณ์ที่มีสาเหตุจากความไม่สงบในพื้นที่จังหวัดชายแดนภาคใต้เท่านั้น

**สรุปสถานการณ์**

มีเหตุการณ์ความรุนแรงจำนวน 56 ครั้ง มีจำนวนผู้บาดเจ็บ 122 ราย อัตราการบาดเจ็บ 3.7 ต่อแสนประชากรต่อเดือน มีจำนวนผู้เสียชีวิต 35 คน อัตราตาย 1.1 ต่อแสนประชากรต่อเดือน อัตราป่วยตาย (case fatality rate-CFR) ร้อยละ 28.7 มีจำนวนผู้ได้รับผลกระทบในครอบครัวของผู้บาดเจ็บและเสียชีวิตรวม 141 คน

**ระบบเฝ้าระวัง**

โรงพยาบาลในเครือข่ายเฝ้าระวัง 47 แห่ง ส่งรายงาน 47 แห่ง (มีจำนวนโรงพยาบาลที่รายงานว่าไม่มีผู้บาดเจ็บและผู้เสียชีวิตเลย จำนวน 7 แห่ง)

**ความครบถ้วน** (วัดจากความสอดคล้องของข้อมูลจำนวนคนที่ได้รับบาดเจ็บจากเหตุการณ์ความรุนแรงในพื้นที่จังหวัดชายแดนภาคใต้จากระบบเฝ้าระวังเทียบกับข้อมูลจากฐานข้อมูลศูนย์ประสานงานวิชาการให้ความช่วยเหลือผู้ได้รับผลกระทบจากเหตุความไม่สงบในจังหวัดชายแดนภาคใต้-ศวชต.) เท่ากับร้อยละ 76.6

**ความถูกต้อง** (วัดจากความสอดคล้องของข้อมูลตัวแปรวันที่เกิดเหตุ และสถานที่เกิดเหตุเทียบกับฐานข้อมูล ศวชต.) เท่ากับร้อยละ 85.3

**ความทันเวลา** (วัดจากจำนวนโรงพยาบาลที่ส่งรายงานถึงศูนย์บริหารการพัฒนาสุขภาพจังหวัดชายแดนภาคใต้-ศบ.สส. ภายในวันที่ 7 ตุลาคม 2551) เท่ากับ ร้อยละ 89.4 โดยมีรายละเอียดดังเอกสารแนบท้าย (ภาคผนวก 1)

**หมายเหตุ:** Download รายงานสถานการณ์การเฝ้าระวังการบาดเจ็บจากความรุนแรงในพื้นที่จังหวัดชายแดนภาคใต้ได้ที่ VIS Website: <http://medipe2.psu.ac.th/~vis/>

## เหตุการณ์

### สถานที่

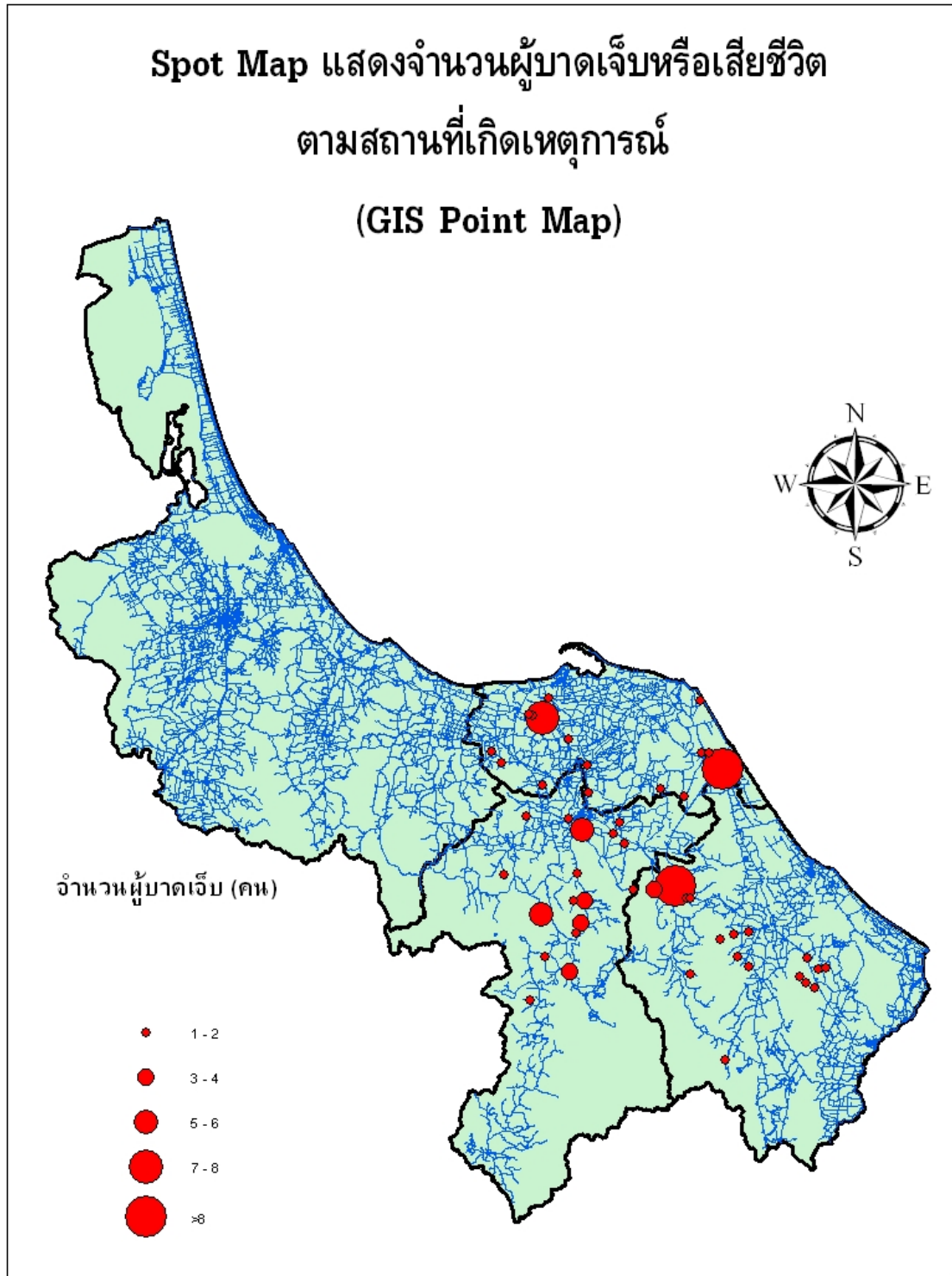
ตารางที่ 1. จำนวนเหตุการณ์รายอำเภอ

อันดับ	ยะลา	จำนวนเหตุการณ์				
		21	ปัตตานี	18	นราธิวาส	17
1.	เมืองยะลา	6	โคกโพธิ์	4	ระแงะ	7
2.	บันนังสตา	5	หนองจิก	3	รือเสาะ	4
3.	รามัน	4	สายบุรี	3	ศรีสาคร	2
4.	กรงปินัง	3	ยะรัง	3	จะแนะ	2
5.	ยะหา	2	เมืองปัตตานี	2	เจาะไอร้อง	2
6.	ธารโต	1	ปะนาเระ	1		
7.			ทุ่งยางแดง	1		
8.			กะป้อ	1		

ตารางที่ 2. จำนวนเหตุการณ์ตามลักษณะสถานที่เกิดเหตุ (ICD-10 place of occurrence code)

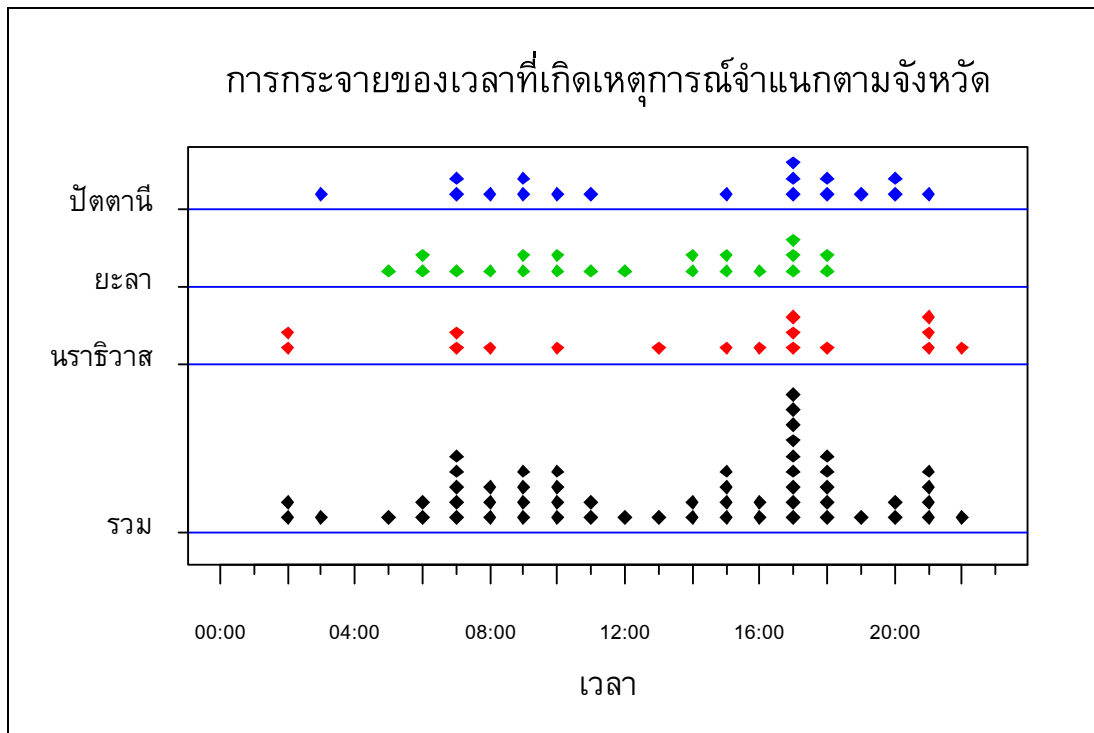
อันดับ	ลักษณะสถานที่เกิดเหตุ	จำนวนเหตุการณ์
1.	ถนนหรือทางหลวง	38
2.	นา ไร่ สวน	10
3.	บ้าน ที่อยู่อาศัยส่วนตัว	4
4.	สถานศึกษา หรือ สถานที่สาธารณะ	2
5.	สถานที่ค้าขายสินค้าและบริการ	2

**Spot Map แสดงจำนวนผู้บาดเจ็บหรือเสียชีวิต  
ตามสถานที่เกิดเหตุการณ์  
(GIS Point Map)**

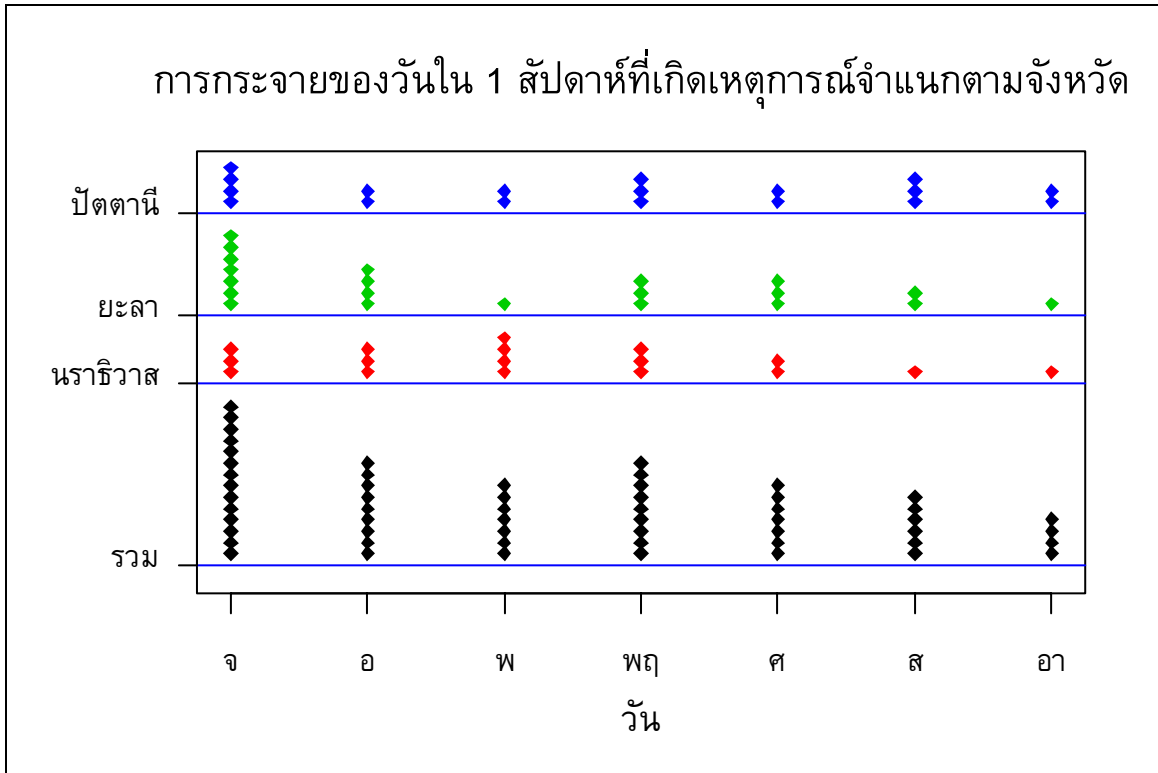


แผนภูมิที่ 1. Spot Map แสดงจำนวนเหตุการณ์ตามพื้นที่เกิดเหตุการณ์ (GIS Point map)

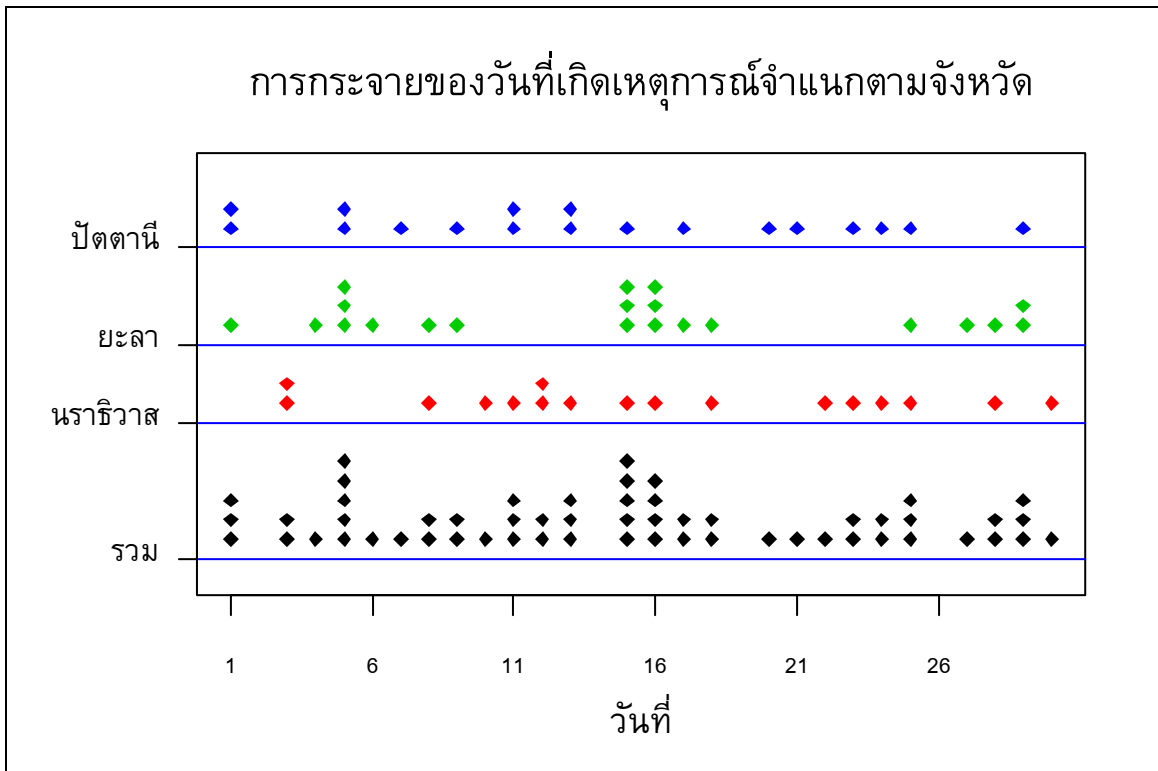
## เวลา



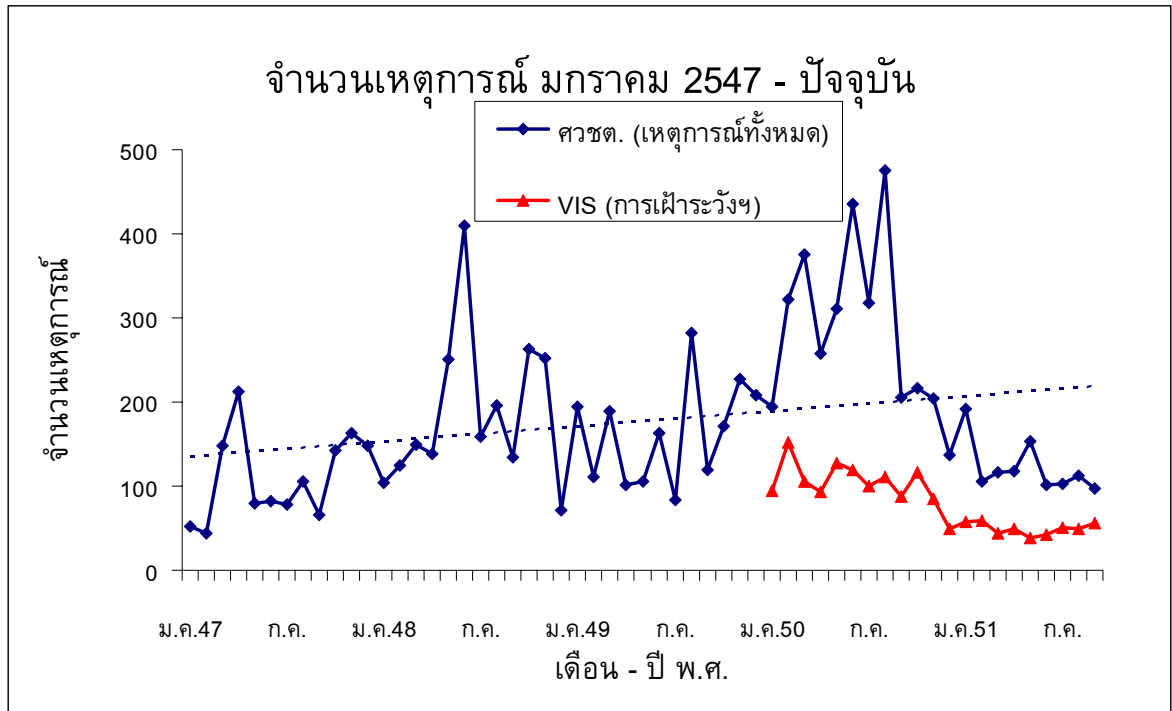
แผนภูมิที่ 2. จำนวนเหตุการณ์จำแนกตามจังหวัดและเวลาที่เกิดเหตุการณ์ (1 จุดแทน 1 เหตุการณ์)



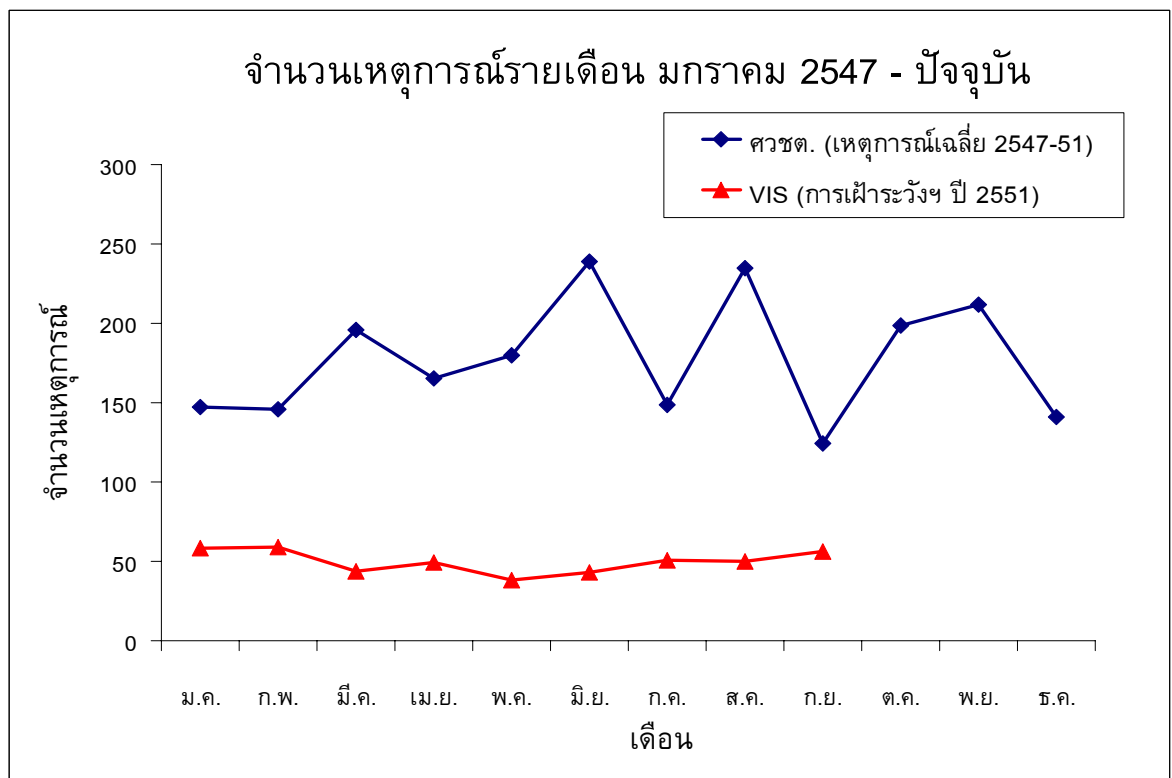
แผนภูมิที่ 3. จำนวนเหตุการณ์จำแนกตามจังหวัดและวันใน 1 สัปดาห์ที่เกิดเหตุการณ์



แผนภูมิที่ 4. จำนวนเหตุการณ์จำแนกตามจังหวัดและวันที่ที่เกิดเหตุการณ์ใน 1 เดือน (1 จุดแทน 1 เหตุการณ์)



แผนภูมิที่ 5. จำนวนเหตุการณ์รายเดือนตั้งแต่เดือนมกราคม 2547 เปรียบเทียบกับข้อมูลของศวชต. ซึ่งเป็นเหตุการณ์ความไม่สงบทุกประเภททั้งที่มีและไม่มีผู้บาดเจ็บ



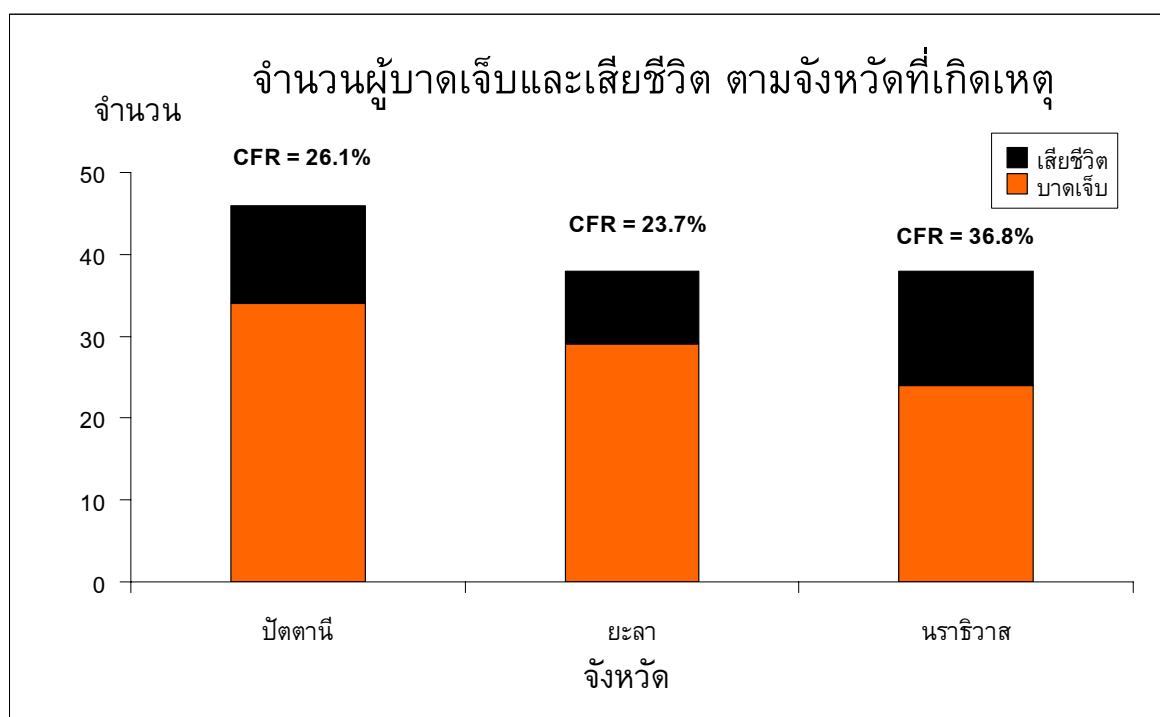
แผนภูมิที่ 6. จำนวนเหตุการณ์รายเดือนตั้งแต่เดือนมกราคม 2547 เปรียบเทียบกับข้อมูลจำนวนเหตุการณ์เฉลี่ยรายเดือนของศวชต. ซึ่งเป็นเหตุการณ์ความไม่สงบทุกประเภททั้งที่มีและไม่มีผู้บาดเจ็บ

## ผู้บาดเจ็บและเสียชีวิต

### สถานที่

ตารางที่ 3. จำนวนและอัตรา (/แสนประชากร/เดือน) ของการบาดเจ็บและเสียชีวิต และอัตราป่วยตาย (%) ตามจังหวัดที่เกิดเหตุ

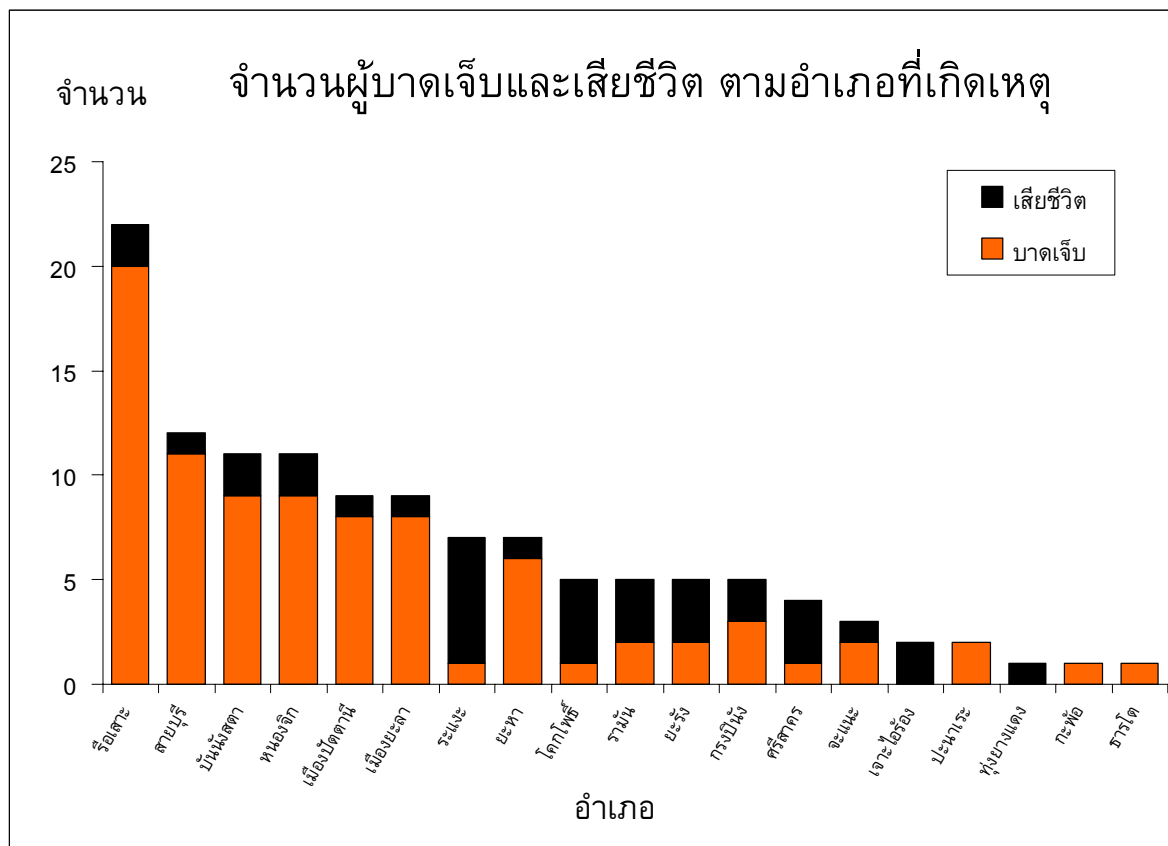
จังหวัด	บาดเจ็บ		ตาย		ป่วยตาย อัตรา (%)
	จำนวน	อัตรา	จำนวน	อัตรา	
สงขลา	-	-	-	-	-
สตูล	-	-	-	-	-
ปัตตานี	46	7.3	12	1.9	26.1
ยะลา	38	8.3	9	2	23.7
นราธิวาส	38	5.4	14	2	36.8
รวม	122	3.7	35	1.1	28.7



แผนภูมิที่ 7. จำนวนผู้บาดเจ็บและเสียชีวิต ตามจังหวัดที่เกิดเหตุ เรียงลำดับตามจำนวนผู้บาดเจ็บ

ตารางที่ 4. จำนวนและอัตรา (/แสนประชากร/เดือน) ของการบาดเจ็บและเสียชีวิต และอัตราป่วยตาย (%) ตามอำเภอที่เกิดเหตุ

อันดับ	บาดเจ็บ			ตาย			ป่วยตาย	
	อำเภอ	จำนวน	อัตรา	อำเภอ	จำนวน	อัตรา	อำเภอ	อัตรา (%)
1	ร้อยเอาะ	22	35	ศรีสาคร	3	10.3	เจาะไอร้อง	100
2	กรงปินัง	5	24	กรงปินัง	2	9.6	ทุ่งยางแดง	100
3	บันนังสตา	11	21.7	ระแงะ	6	7.1	ระแงะ	85.7
4	สายบุรี	12	19.5	โคกโพธิ์	4	6.2	โคกโพธิ์	80
5	หนองจิก	11	16	เจาะไอร้อง	2	5.5	ศรีสาคร	75
6	ยะหา	7	14.3	ทุ่งยางแดง	1	5.3	รามัน	60
7	ศรีสาคร	4	13.7	บันนังสตา	2	3.9	ยะรัง	60
8	จะแนะ	3	9.9	รามัน	3	3.7	กรงปินัง	40
9	ระแงะ	7	8.3	ยะรัง	3	3.6	จะแนะ	33.3
10	โคกโพธิ์	5	7.7	จะแนะ	1	3.3	บันนังสตา	18.2
							หนองจิก	18.2



แผนภูมิที่ 8. จำนวนผู้บาดเจ็บและเสียชีวิต ตามอำเภอที่เกิดเหตุ เรียงลำดับตามจำนวนผู้บาดเจ็บ

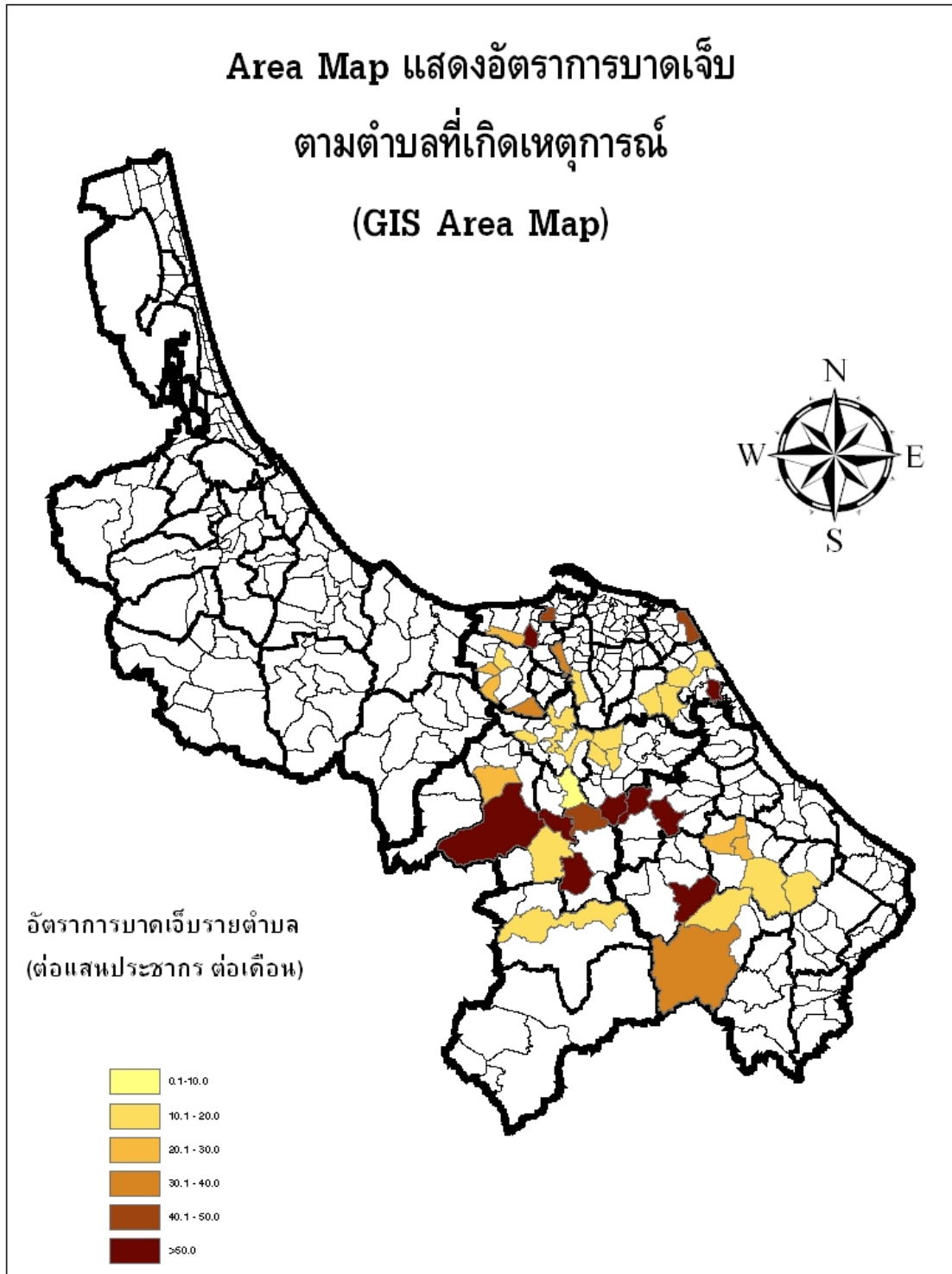


ตารางที่ 5. จำนวนและอัตรา (/แสนประชากร/เดือน) ของการบาดเจ็บและเสียชีวิต และอัตราป่วยตาย (%) ตามตำบลที่เกิดเหตุ

อันดับ	บาดเจ็บ			ตาย			ป่วยตาย	
	ตำบล	จำนวน	อัตรา	ตำบล	จำนวน	อัตรา	ตำบล	อัตรา (%)
1.	ละหาร	10	217.4	ศรีบรรพต	3	89.1	ป่าบอน	100
2.	รือเสาะ	18	161.9	ห้วยกระทิง	1	35.6	ทรายขาว	100
3.	ห้วยกระทิง	4	142.3	ป่าบอน	1	27.8	บาโงสะโต	100
4.	ปู่โละปู่โย	9	130.9	ทรายขาว	1	24.4	เฉลิม	100
5.	ศรีบรรพต	4	118.8	ปะกาสะรัง	1	22.3	กอดตืออระ	100
6.	เรียง	4	74.9	บาโงสะโต	2	21.7	เมะมาวี	100
7.	กาลอ	2	74.9	เฉลิม	2	20.7	มะกรูด	100
8.	บาเจาะ	4	59.3	กอดตืออระ	1	20	วังพญา	100
9.	ปะแต	5	50.9	เมะมาวี	2	19.8	เนินงาม	100
10.	ตาดานะปู่เต๊ะ	4	46.1	ช้างเผือก	1	19.5	ป่ากู	100
							ปะเสยะวอ	100
							บุกิต	100
							กรงปิ้ง	100
							กาลิซา	100
							เขาตุม	100

ตารางที่ 6. จำนวนของผู้บาดเจ็บและเสียชีวิต และอัตราป่วยตาย (%) สูงสุด 5 อันดับแรก ตามโรงพยาบาลที่เข้ารับการรักษา

อันดับ	รพ.	จำนวน บาดเจ็บ	รพ.	จำนวน ตาย	รพ.	อัตรา ป่วยตาย (%)
โรงพยาบาลศูนย์/มหาวิทยาลัย (รวมบาดเจ็บ 37 ราย เสียชีวิต 1 ราย อัตราป่วยตาย 2.7 %)						
1.	ยะลา	32	ยะลา	1	ยะลา	3.1
2.	สงขลานครินทร์	5				
โรงพยาบาลทั่วไป (รวมบาดเจ็บ 21 ราย เสียชีวิต - ราย อัตราป่วยตาย - %)						
1.	ปัตตานี	16				
2.	นราธิวาส	5				
โรงพยาบาลชุมชน (รวมบาดเจ็บ 75 ราย เสียชีวิต 10 ราย อัตราป่วยตาย 13.3%)						
1.	รือเสาะ	22	โคกโพธิ์, ศรีสาคร	3	เจาะไอร้อง	100
2.	สายบุรี	11			ศรีสาคร	75
3.	บันนังสตา, หนองจิก	7	รือเสาะ	2	โคกโพธิ์	50
4.			จะแนะ, เจาะไอร้อง	1	จะแนะ	25
5.	ยะหา, โคกโพธิ์	6			รือเสาะ	9.1

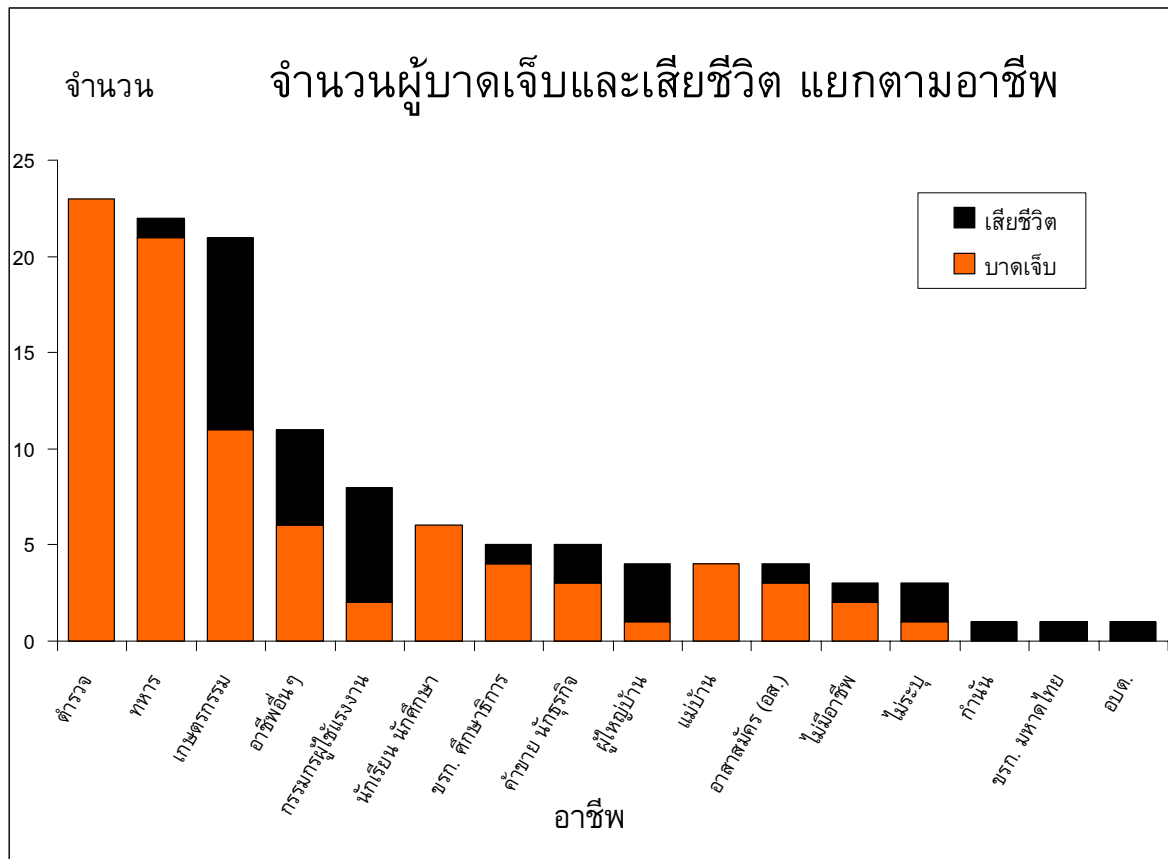


แผนภูมิที่ 9. Area map แสดงอัตราการบาดเจ็บรายตำบลตามพื้นที่เกิดเหตุการณ์ (GIS Area map)

**บุคคล**

ตารางที่ 7. ลักษณะของผู้บาดเจ็บและเสียชีวิต

	ผู้บาดเจ็บ			ผู้เสียชีวิต		
	จำนวน	(%)	อัตรา/แสนประชากร	จำนวน	(%)	อัตรา/แสนประชากร
อายุ มาตรฐาน (Median) = 29 ปี พิสัยควอไทล์ (Inter Quartile Range-IQR) = 24-41 ปี						
0-14 ปี	4	(3.3)	0.8	-	-	-
15-29 ปี	49	(40.2)	10.7	9	(25.7)	2
30-44 ปี	40	(32.8)	10.4	14	(40)	3.6
45-59 ปี	26	(21.3)	11.9	9	(25.7)	4.1
>= 60 ปี	3	(2.5)	1.7	3	(8.6)	1.7
<b>เพศ</b>						
ชาย	106	(86.9)	12.1	34	(97.1)	3.9
หญิง	16	(13.1)	1.8	1	(2.9)	0.1
<b>ศาสนา</b>						
พุทธ	63	(51.6)	16.9	10	(28.6)	2.7
อิสลาม	58	(47.5)	4	25	(71.4)	1.7
คริสต์	1	(0.8)	NA	-	-	-



แผนภูมิที่ 10. อาชีพของผู้บาดเจ็บและเสียชีวิต

ตารางที่ 8. จำนวนและร้อยละของลักษณะกิจกรรมขณะเกิดเหตุ (ICD-10 activity code)

อันดับ	ลักษณะกิจกรรมขณะเกิดเหตุ	บาดเจ็บ		ตาย		ป่วยตาย อัตรา (%)
		จำนวน	%	จำนวน	%	
1.	ทำงานหรือเดินทางไปทำงานที่ได้ค่าตอบแทน	64	52.5	10	28.6	15.6
2.	กิจกรรมอื่น ๆ	47	38.5	21	60	44.7
3.	งานอดิเรก บันทึกลง กิจกรรมอาสาสมัคร	5	4.1	2	5.7	40
4.	ทำงานที่ไม่ได้ค่าตอบแทน งานบ้าน การเรียน	4	3.3	2	5.7	50
5.	ไม่ระบุ	2	1.6	-	-	-

## การบาดเจ็บ

ตารางที่ 9. จำนวนและร้อยละของสาเหตุภายนอก 5 อันดับแรก

อันดับ	สาเหตุภายนอก (ICD-10 external cause of injury)	บาดเจ็บ		ตาย		ป่วยตาย อัตรา (%)
		จำนวน	%	จำนวน	%	
1.	ถูกทำร้ายโดยอาวุธปืนอื่นที่ไม่ระบุ (X95)	52	42.6	31	88.6	59.6
2.	ถูกทำร้ายโดยวัตถุระเบิด (X96)	42	34.4	1	2.9	2.6
3.	การปฏิบัติการหรือการแทรกแซงทางกฎหมาย (Y35)	26	21.3	2	5.7	6.7
4.	ถูกทำร้ายโดยปืนสั้น (X93)	1	0.8	-	-	-

ตารางที่ 10. จำนวนและร้อยละของการวินิจฉัยสุดท้าย 5 อันดับแรก

อันดับ	การวินิจฉัยสุดท้าย (Final ICD-10 code diagnosis)	บาดเจ็บ		ตาย		ป่วยตาย อัตรา (%)
		จำนวน	%	จำนวน	%	
1.	บาดแผลเปิดบริเวณศีรษะ (S01)	14	12.6	4	14.8	28.6
2.	บาดแผลเปิดบริเวณทรวงอก (S21)	8	7.2	5	18.5	62.5
3.	บาดเจ็บที่บริเวณศีรษะ (S00)	8	7.2	-	-	-
4.	การบาดเจ็บของเส้นประสาทสมอง (S04)	7	6.3	-	-	-
5.	การบาดเจ็บที่ของช่องท้อง หลังส่วนล่าง และเชิงกราน (S30)	6	5.4	3	11.1	50

## การรักษาพยาบาล

### การนำส่งจากจุดเกิดเหตุ

ในผู้บาดเจ็บจำนวน 122 ราย มีผู้เสียชีวิตในที่เกิดเหตุจำนวน 24 ราย มาโรงพยาบาลเอง 13 ราย หน่วย EMS นำส่ง 2 ราย ทหารนำส่ง 27 ราย ตำรวจนำส่ง 27 ราย ญาติ/ชาวบ้านนำส่ง 17 ราย ไม่ระบุ 12 ราย ค่ามัธยฐานของระยะเวลาจากจุดเกิดเหตุถึงโรงพยาบาล 30 นาที (IQR = 10-74 นาที)

ตารางที่ 11. จำนวนและร้อยละของการดูแลขณะนำส่งจากจุดเกิดเหตุ

การดูแลขณะนำส่ง	เหมาะสม		ไม่เหมาะสม		ไม่มี	
	จำนวน	%	จำนวน	%	จำนวน	%
การหายใจ	2	8	-	-	23	92
การห้ามเลือด	6	11.3	1	1.9	46	86.8
C-Spine Collar	-	-	-	-	14	100
Splint / Slab	-	-	-	-	31	100
IV fluid	1	2.8	-	-	35	97.2

*การส่งต่อ*

ในผู้บาดเจ็บจำนวน 122 ราย มีผู้ป่วยที่ส่งต่อจำนวน 34 ราย (35 ครั้ง) โดยพาหนะในการส่งต่อเป็นรถพยาบาล 27 ครั้ง รถอื่น ๆ 8 ครั้ง มีผู้ดูแลขณะส่งต่อ พยาบาล 19 ครั้ง อื่นๆ 8 ครั้ง ค่ามัธยฐานของระยะเวลาในการการส่งต่อ 50 นาที (IQR = 24-57.5 นาที)

ตารางที่ 12. จำนวนและร้อยละของการดูแลขณะส่งต่อ

การดูแลขณะนำส่ง	เหมาะสม		ไม่เหมาะสม		ไม่มี	
	จำนวน	%	จำนวน	%	จำนวน	%
การหายใจ	12	100	-	-	-	-
การห้ามเลือด	25	96.2	1	3.8	-	-
C-Spine Collar	2	100	-	-	-	-
Splint / Slab	8	80	-	-	2	20
IV fluid	24	100	-	-	-	-

ตารางที่ 13. ระยะเวลาการรักษาตัวในโรงพยาบาล และค่าใช้จ่ายทางการแพทย์เฉลี่ย

	ค่ามัธยฐาน (IQR)	รวม
การรักษา* (วัน)	1 (1-2)	224
ค่าใช้จ่าย** (บาท)	1,150 (285-1,800)	375,941

\*ส่วนใหญ่เป็นผู้ป่วยนอก \*\*คิดจากข้อมูลของ 86 ราย (70.5%)

ในผู้บาดเจ็บที่มาโรงพยาบาลจำนวน 98 ราย สถานะขณะจำหน่าย ดีขึ้น 59 ราย ตาย 11 ราย ไม่มีข้อมูล 28 ราย

มีจำนวนผู้ได้รับผลกระทบในครอบครัวของผู้บาดเจ็บและเสียชีวิตรวม 127 คน

ภาคผนวก 1: ความครบถ้วน (C) ความถูกต้อง (A) และความทันเวลา (T) ของระบบเฝ้าระวังการบาดเจ็บจากความรุนแรงในพื้นที่จังหวัดชายแดนภาคใต้ (Violence-related Injury Surveillance – VIS) รายโรงพยาบาล ประจำเดือน กันยายน 2551

จังหวัดสงขลา				จังหวัดสตูล				จังหวัดปัตตานี				จังหวัดยะลา				จังหวัดนราธิวาส			
รพ.	C	A	T	รพ.	C	A	T	รพ.	C	A	T	รพ.	C	A	T	รพ.	C	A	T
หาดใหญ่	94	50	/	สตูล	98	NA	/	ปัตตานี	99	65	/	ยะลา	90	80	/	นราธิวาส	100	100	/
สงขลา	95	NA	/	ควนโดน	100	NA	/	โคกโพธิ์	100	88	/	เบตง	86	NA	/	สุไหงโกลก	94	NA	/
จะนะ	100	NA	/	ควนกาหลง	91	NA	X	หนองจิก	100	86	/	บันนังสตา	100	78	/	ตากใบ	100	NA	/
นาทวี	97	100	/	ท่าแพ	100	NA	X	ปานาเระ	100	67	/	ธารโต	97	67	/	บาเจาะ	NA	NA	X
เทพา	100	NA	/	ละงู	100	NA	/	มายอ	100	100	/	รามัน	100	89	/	ระแงะ	99	89	/
สะบ้าย้อย	100	50	/	ทุ่งหว้า	100	NA	/	ทุ่งยางแดง	100	100	/	ยะหา	100	94	/	รือเสาะ	99	95	X
ค่ายเสนาณรงค์	NA	NA	/					ไม้แก่น	NA	NA	/	กาบัง	NA	NA	/	ศรีสาคร	96	69	/
สงขลานครินทร์	100	88	/					ยะหริ่ง	100	75	/					แว้ง	100	NA	/
								ยะรัง	100	88	/					สุคีริน	95	NA	/
								แม่ลาน	NA	NA	/					สุไหงปาดี	100	100	/
								สายบุรี	100	100	/					จะแนะ	100	94	/
								กะพ้อ	100	100	/					เจาะไอร้อง	97	83	/
								ค่ายอิงคยุทธ	NA	NA	/					ค่ายจุฬาภรณ์	NA	NA	X
รวม (%)	95.4	80	100	รวม	98	NA	66.7	รวม	99.7	83.9	100	รวม	90.4	81.9	100	รวม	98.3	91.7	76.9

\*ความครบถ้วนของตัวแปรสำคัญ (Completeness) วัดจากร้อยละของข้อมูลที่ไม่ขาดหาย (missing) ในตัวแปรเลขประจำตัวประชาชน 13 หลัก วัน เวลา สถานที่เกิดเหตุ ความถูกต้องของตัวแปรสำคัญ (Accuracy) วัดจากร้อยละของความสอดคล้องของข้อมูลตัวแปร วัน เวลา สถานที่เกิดเหตุ เทียบกับฐานข้อมูล ศวชต.

ความทันเวลา (Timeliness) วัดจากการส่งรายงานจากโรงพยาบาลถึง ศบ.สต. ภายในวันที่ 7 ตุลาคม 2551 / = ทันเวลา X = ไม่ทันเวลา NA = ไม่สามารถนำมาคิดได้ (Not Applicable)

สรุปภาพรวมระบบเฝ้าระวังของทั้ง 47 โรงพยาบาล ความครบถ้วนของตัวแปรสำคัญร้อยละ 94.8 ความถูกต้องของตัวแปรสำคัญร้อยละ 85.3 ความทันเวลาร้อยละ 89.4 (เกณฑ์ตัวชี้วัดร้อยละ 80)