

# รายงานสถานการณ์การเฝ้าระวังการบาดเจ็บจากความรุนแรง ในพื้นที่จังหวัดชายแดนภาคใต้ (Violence-related Injury Surveillance - VIS)

ประจำเดือน ตุลาคม 2553

## ที่มา

ระบบเฝ้าระวังการบาดเจ็บจากความรุนแรงในพื้นที่จังหวัดชายแดนภาคใต้ จัดตั้งขึ้นในเดือนมกราคม 2550 เพื่อพัฒนาระบบข้อมูลให้เอื้อต่อการนำไปใช้พัฒนาระบบบริการการแพทย์ฉุกเฉิน กำหนดนโยบายและวางแผน จัดสรรทรัพยากร ควบคุมป้องกันการบาดเจ็บ และช่วยเหลือเยียวยาผู้สูญเสียจากความรุนแรงในพื้นที่จังหวัดชายแดนภาคใต้ กลุ่มประชากรที่เฝ้าระวัง คือ ผู้ได้รับบาดเจ็บและเสียชีวิตจากการบาดเจ็บจากสาเหตุภายนอกแบบตั้งใจ (Intentional injury) ทุกราย ที่มารับการรักษาหรือชันสูตรพลิกศพที่โรงพยาบาลของรัฐจำนวน 49 แห่งของจังหวัดสงขลา สตูล ปัตตานี ยะลา และนราธิวาส โดยรายงานฉบับนี้จะนำเสนอผลการวิเคราะห์ข้อมูลระบบเฝ้าระวังฯ เฉพาะเหตุการณ์ที่มีสาเหตุจากความไม่สงบในพื้นที่จังหวัดชายแดนภาคใต้เท่านั้น

## สรุปสถานการณ์

มีเหตุการณ์ความรุนแรงจำนวน 63 ครั้ง มีจำนวนผู้บาดเจ็บ 104 ราย อัตราการบาดเจ็บ 3.1 ต่อแสนประชากรต่อเดือน มีจำนวนผู้เสียชีวิต 25 คน อัตราตาย 0.8 ต่อแสนประชากรต่อเดือน อัตราป่วยตาย (case fatality rate-CFR) ร้อยละ 24 มีจำนวนผู้ได้รับผลกระทบในครอบครัวของผู้บาดเจ็บและเสียชีวิตรวม 51 คน

## ระบบเฝ้าระวัง

โรงพยาบาลในเครือข่ายเฝ้าระวัง 49 แห่ง ส่งรายงาน 49 แห่ง (มีจำนวนโรงพยาบาลที่รายงานว่าไม่มีผู้บาดเจ็บและผู้เสียชีวิตเลย จำนวน 8 แห่ง)

**ความครบถ้วน** (วัดจากความสอดคล้องของข้อมูลจำนวนคนที่ได้รับบาดเจ็บจากเหตุการณ์ความรุนแรงในพื้นที่จังหวัดชายแดนภาคใต้จากระบบเฝ้าระวังเทียบกับข้อมูลจากฐานข้อมูลศูนย์ประสานงานวิชาการให้ความช่วยเหลือผู้ได้รับผลกระทบจากเหตุความไม่สงบในจังหวัดชายแดนภาคใต้-ศวชต.) เท่ากับร้อยละ 79.4

**ความถูกต้อง** (วัดจากความสอดคล้องของข้อมูลตัวแปรวันที่เกิดเหตุ และสถานที่เกิดเหตุเทียบกับฐานข้อมูล ศวชต.) เท่ากับร้อยละ 74.2

**ความทันเวลา** (วัดจากจำนวนโรงพยาบาลที่ส่งรายงานถึงศูนย์บริหารการพัฒนาสุขภาพจังหวัดชายแดนภาคใต้-ศบ.สท. ภายในวันที่ 7 พฤศจิกายน 2553) เท่ากับ ร้อยละ 87.7 โดยมีรายละเอียดดังเอกสารแนบท้าย (ภาคผนวก 1)

**หมายเหตุ:** Download รายงานสถานการณ์การเฝ้าระวังการบาดเจ็บจากความรุนแรงในพื้นที่จังหวัดชายแดนภาคใต้ได้ที่ VIS Website: <http://medipe2.psu.ac.th/~vis/> หรือ [www.deepsouthvis.org](http://www.deepsouthvis.org)

## เหตุการณ์

### สถานที่

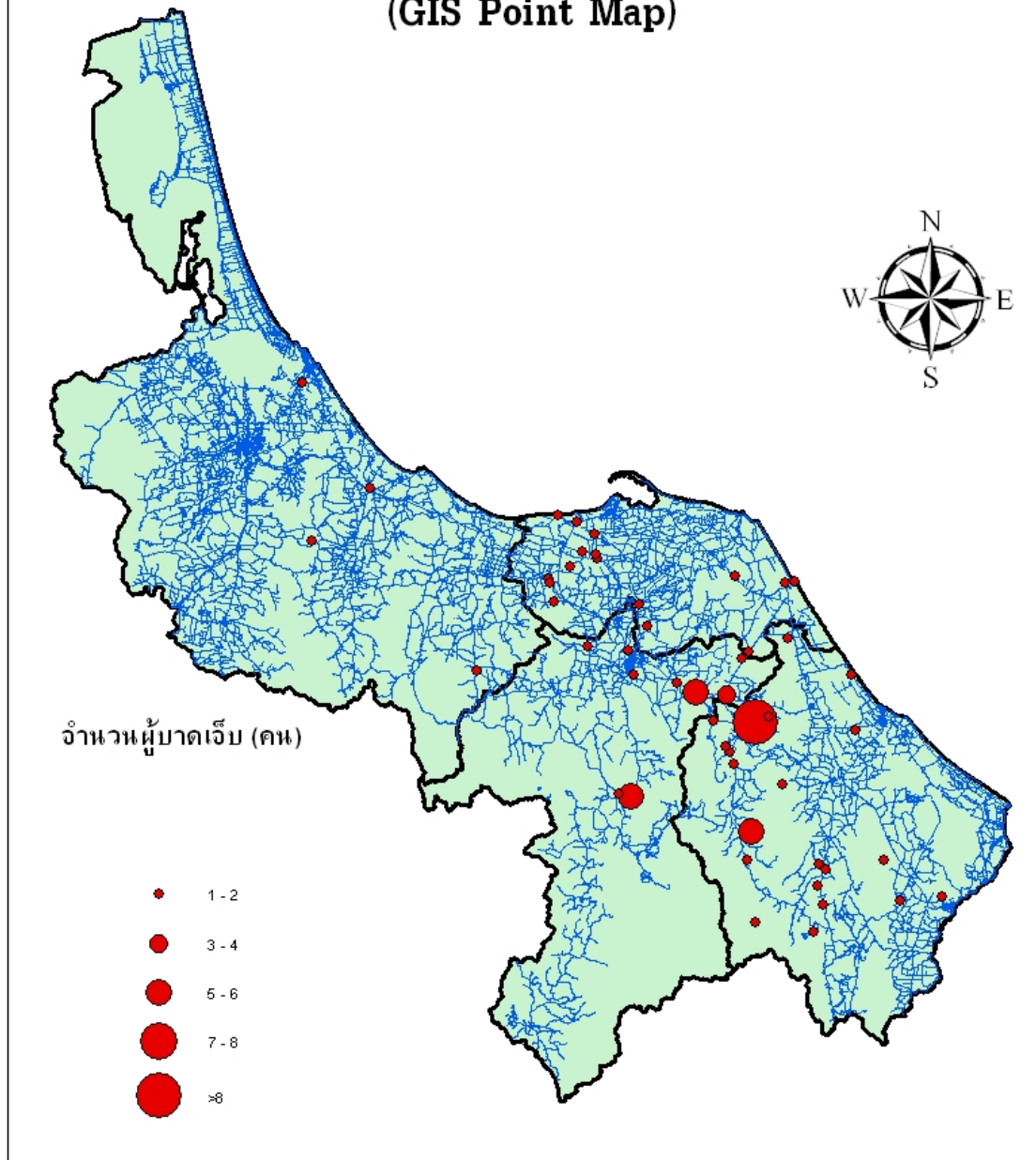
ตารางที่ 1. จำนวนเหตุการณ์รายอำเภอ

อันดับ	จำนวนเหตุการณ์							
	นราธิวาส	27	ปัตตานี	18	ยะลา	10	สงขลา	8
1.	รือเสาะ	7	หนองจิก	5	รามัน	6	จะนะ	6
2.	ระแงะ	5	สายบุรี	5	เมืองยะลา	2	สะบ้าย้อย	1
3.	เมืองนราธิวาส	3	โคกโพธิ์	4	บันนังสตา	2	เมืองสงขลา	1
4.	สุไหงโก-ลก	2	ยะรัง	3				
5.	จะแนะ	3	กะพ้อ	1				
6.	ศรีสาคร	2						
7.	สุคีริน	2						
8.	บาเจาะ	1						
9.	ยี่งอ	1						
10.	สุไหงปาดี	1						

ตารางที่ 2. จำนวนเหตุการณ์ตามลักษณะสถานที่เกิดเหตุ (ICD-10 place of occurrence code)

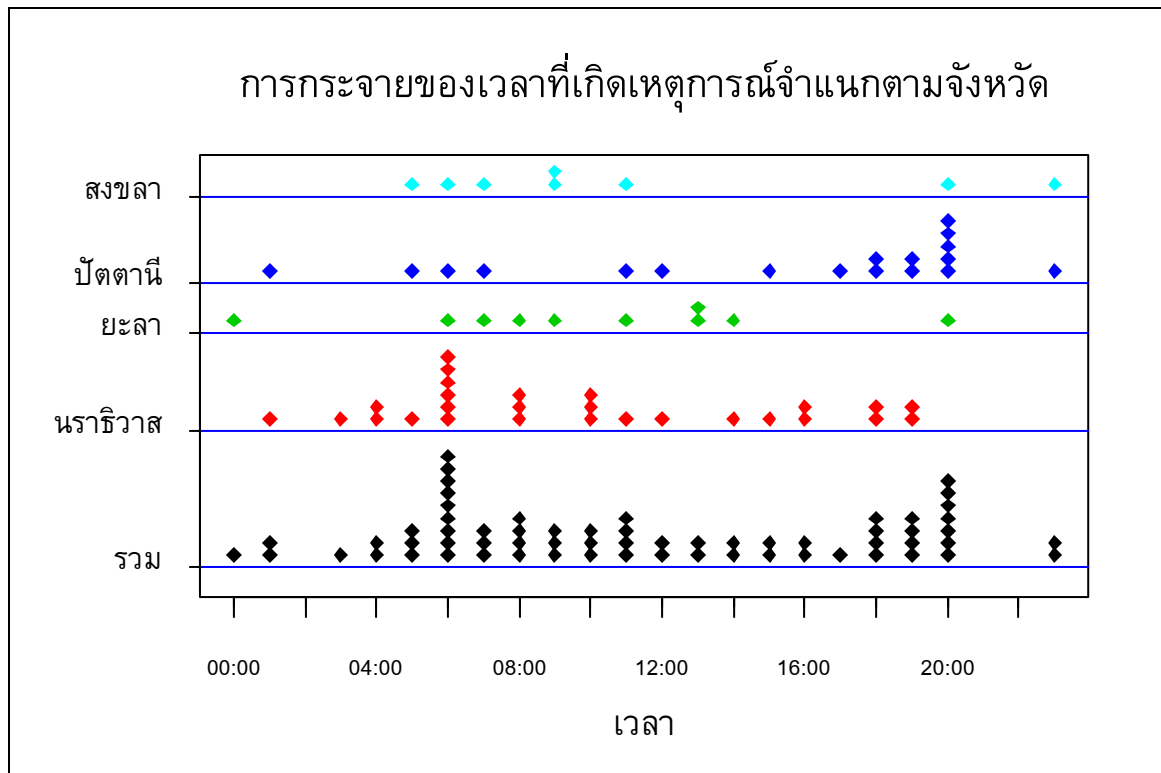
อันดับ	ลักษณะสถานที่เกิดเหตุ	จำนวนเหตุการณ์
1.	ถนนหรือทางหลวง	27
2.	นา ไร่ สวน	19
3.	บ้าน ที่อยู่อาศัยส่วนตัว	6
4.	สถานที่ค้าขายสินค้าและบริการ	5
5.	สถานที่อื่นๆ	5
6.	สถานศึกษา หรือ สถานที่สาธารณะ	1

**Spot Map แสดงจำนวนผู้บาดเจ็บหรือเสียชีวิต  
ตามสถานที่เกิดเหตุการณ์  
(GIS Point Map)**

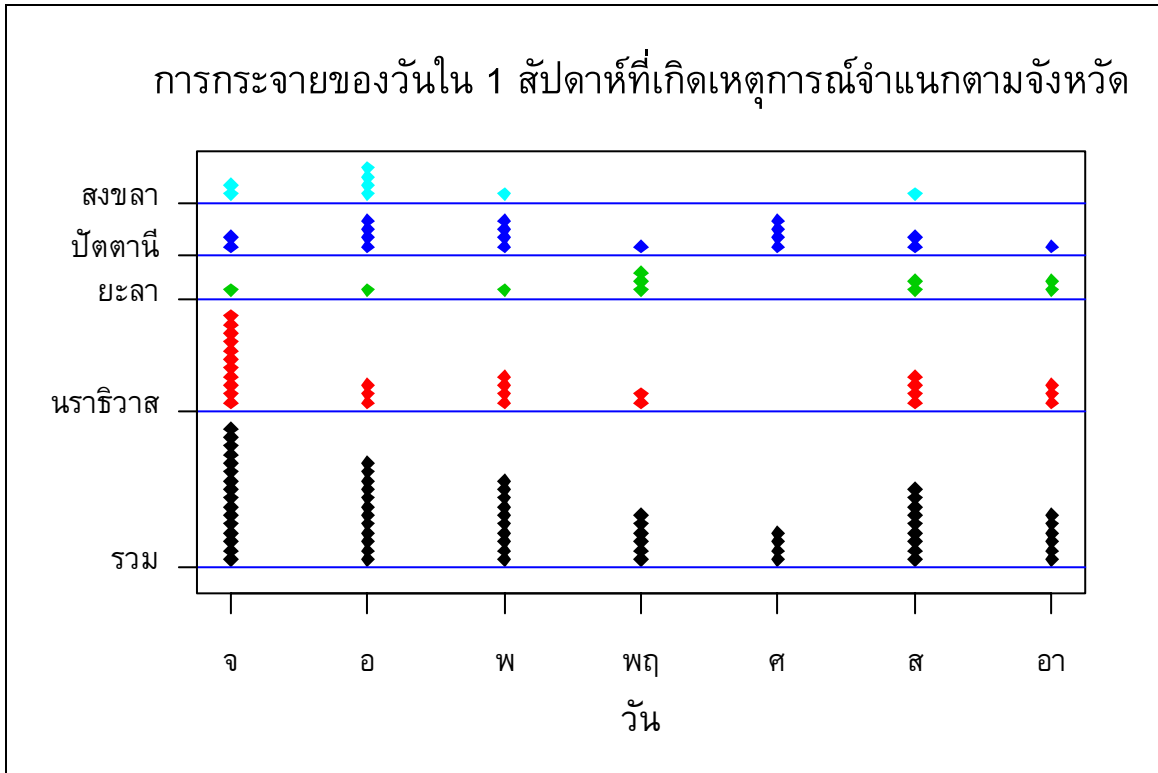


แผนภูมิที่ 1. Spot Map แสดงจำนวนเหตุการณ์ตามพื้นที่เกิดเหตุการณ์ (GIS Point map)

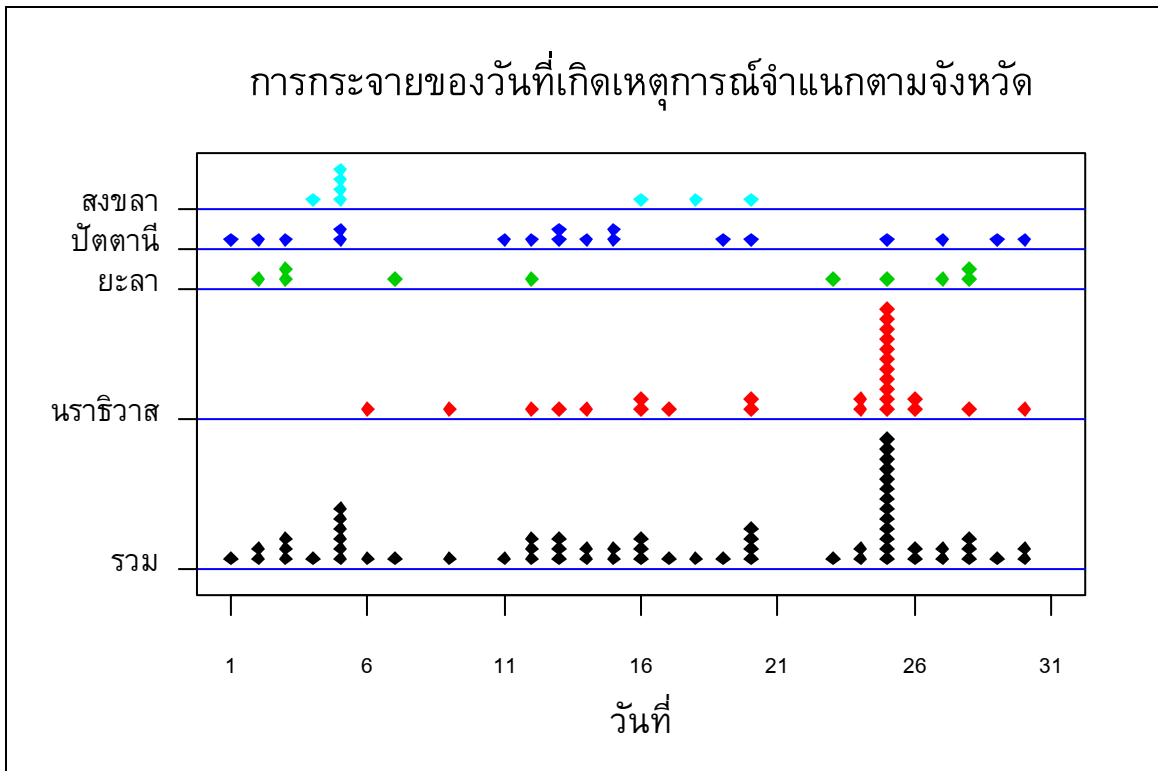
## เวลา



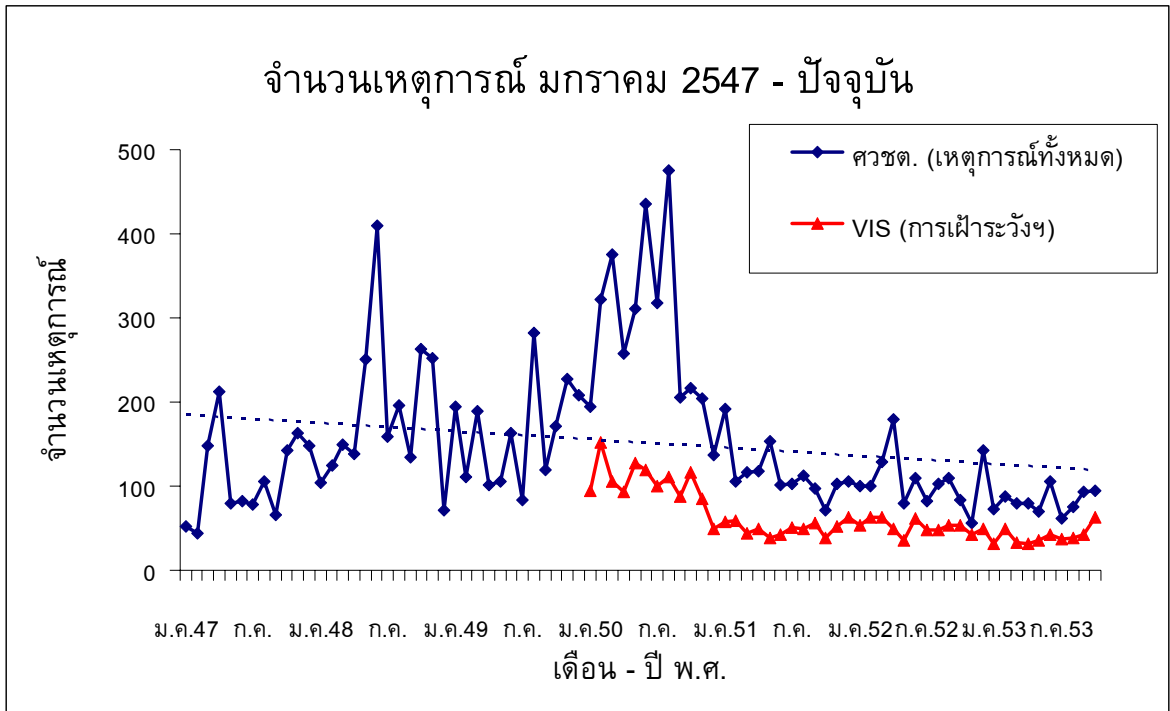
แผนภูมิที่ 2. จำนวนเหตุการณ์จำแนกตามจังหวัดและเวลาที่เกิดเหตุการณ์ (1 จุดแทน 1 เหตุการณ์)



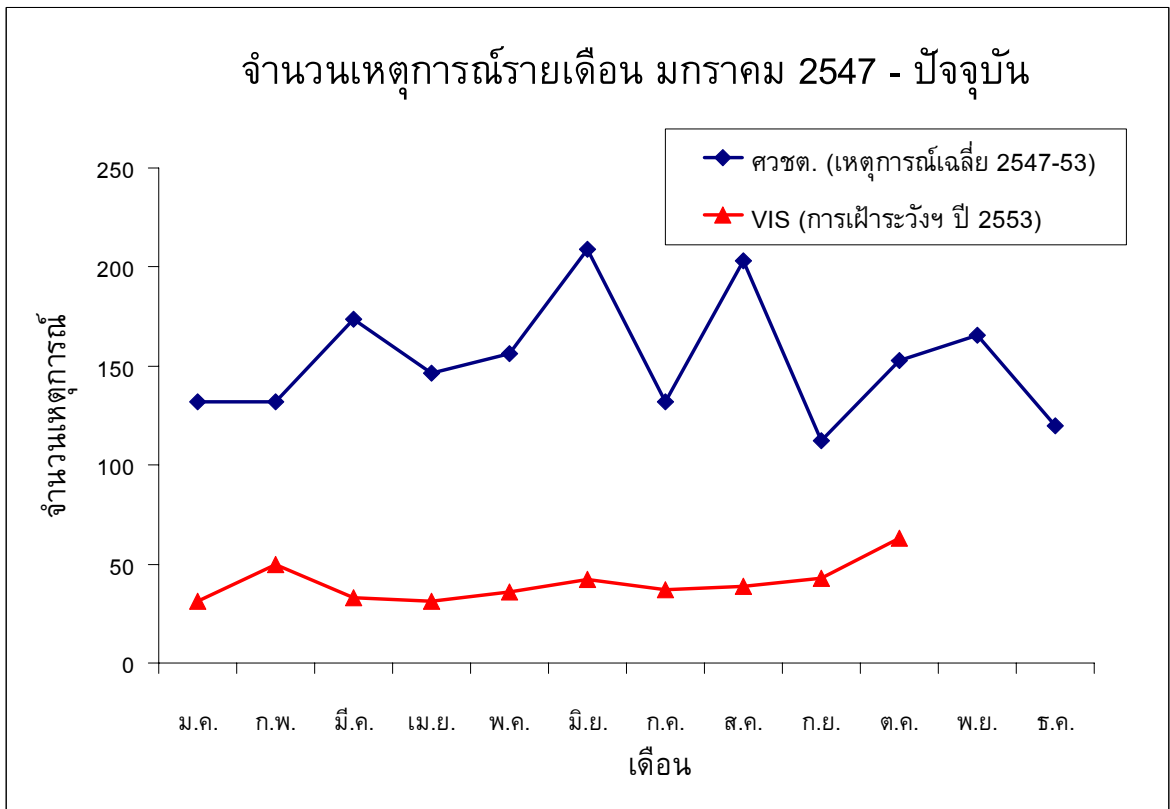
แผนภูมิที่ 3. จำนวนเหตุการณ์จำแนกตามจังหวัดและวันใน 1 สัปดาห์ที่เกิดเหตุการณ์



แผนภูมิที่ 4. จำนวนเหตุการณ์จำแนกตามจังหวัดและวันที่ที่เกิดเหตุการณ์ใน 1 เดือน (1 จุดแทน 1 เหตุการณ์)



แผนภูมิที่ 5. จำนวนเหตุการณ์รายเดือนตั้งแต่เดือนมกราคม 2547 เปรียบเทียบกับข้อมูลของศชต. ซึ่งเป็นเหตุการณ์ความไม่สงบทุกประเภททั้งที่มีและไม่มีผู้บาดเจ็บ



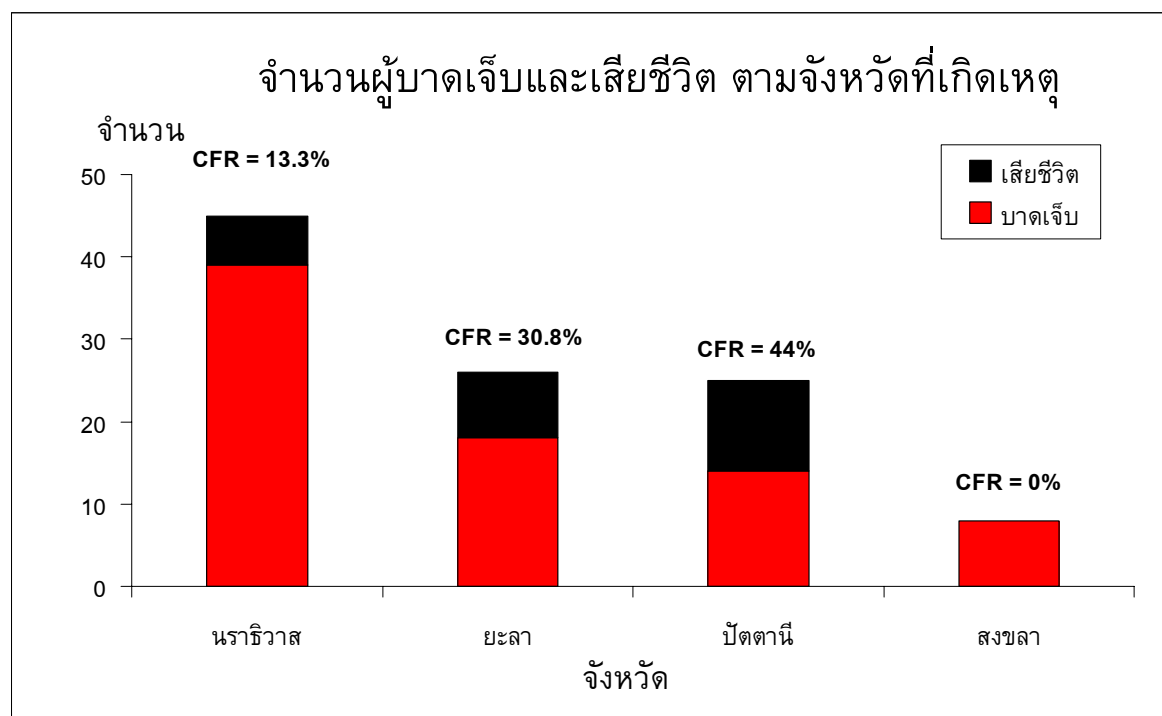
แผนภูมิที่ 6. จำนวนเหตุการณ์รายเดือนตั้งแต่เดือนมกราคม 2547 เปรียบเทียบกับข้อมูลจำนวนเหตุการณ์เฉลี่ยรายเดือนของศชต. ซึ่งเป็นเหตุการณ์ความไม่สงบทุกประเภททั้งที่มีและไม่มีผู้บาดเจ็บ

## ผู้บาดเจ็บและเสียชีวิต

### สถานที่

ตารางที่ 3. จำนวนและอัตรา (/แสนประชากร/เดือน) ของการบาดเจ็บและเสียชีวิต และอัตราป่วยตาย (%) ตามจังหวัดที่เกิดเหตุ

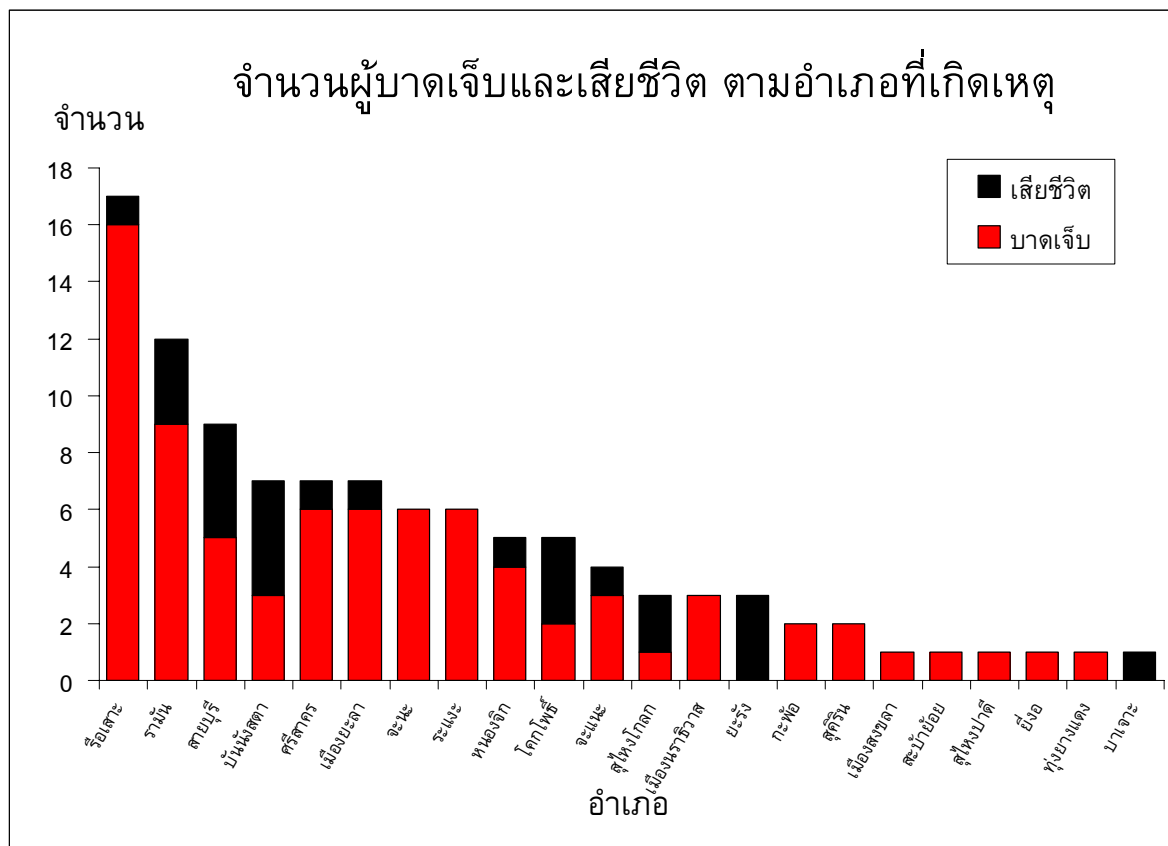
จังหวัด	บาดเจ็บ		ตาย		ป่วยตาย อัตรา (%)
	จำนวน	อัตรา	จำนวน	อัตรา	
สงขลา	8	0.6	-	-	-
สตูล	-	-	-	-	-
ปัตตานี	25	4	11	1.8	44
ยะลา	26	5.7	8	1.7	30.8
นราธิวาส	45	6.4	6	0.9	13.3
รวม	104	3.1	25	0.8	24



แผนภูมิที่ 7. จำนวนผู้บาดเจ็บและเสียชีวิต ตามจังหวัดที่เกิดเหตุ เรียงลำดับตามจำนวนผู้บาดเจ็บ

ตารางที่ 4. จำนวนและอัตรา (/แสนประชากร/เดือน) ของการบาดเจ็บและเสียชีวิต และอัตราป่วยตาย (%) ตามอำเภอที่เกิดเหตุ

อันดับ	บาดเจ็บ			ตาย			ป่วยตาย	
	อำเภอ	จำนวน	อัตรา	อำเภอ	จำนวน	อัตรา	อำเภอ	อัตรา (%)
1	ร้อยเอาะ	17	27	บันนังสตา	4	7.9	ยะรัง	100
2	ศรีสาคร	7	24	สายบุรี	4	6.5	บาเจาะ	100
3	รามัน	12	14.8	โคกโพธิ์	3	4.6	สุโหงโกลก	66.7
4	สายบุรี	9	14.6	รามัน	3	3.7	โคกโพธิ์	60
5	บันนังสตา	7	13.8	ยะรัง	3	3.6	บันนังสตา	57.1
6	จะแนะ	4	13.3	ศรีสาคร	1	3.4	สายบุรี	44.4
7	กะพ้อ	2	13.1	จะแนะ	1	3.3	รามัน	25
8	สุคีริน	2	9.2	สุโหงโก-ลก	2	2.8	จะแนะ	25
9	โคกโพธิ์	5	7.7	บาเจาะ	1	2.1	หนองจิก	20
10	หนองจิก	5	7.3	ร้อยเอาะ	1	1.6	ศรีสาคร	14.3
							เมืองยะลา	14.3



แผนภูมิที่ 8. จำนวนผู้บาดเจ็บและเสียชีวิต ตามอำเภอที่เกิดเหตุ เรียงลำดับตามจำนวนผู้บาดเจ็บ

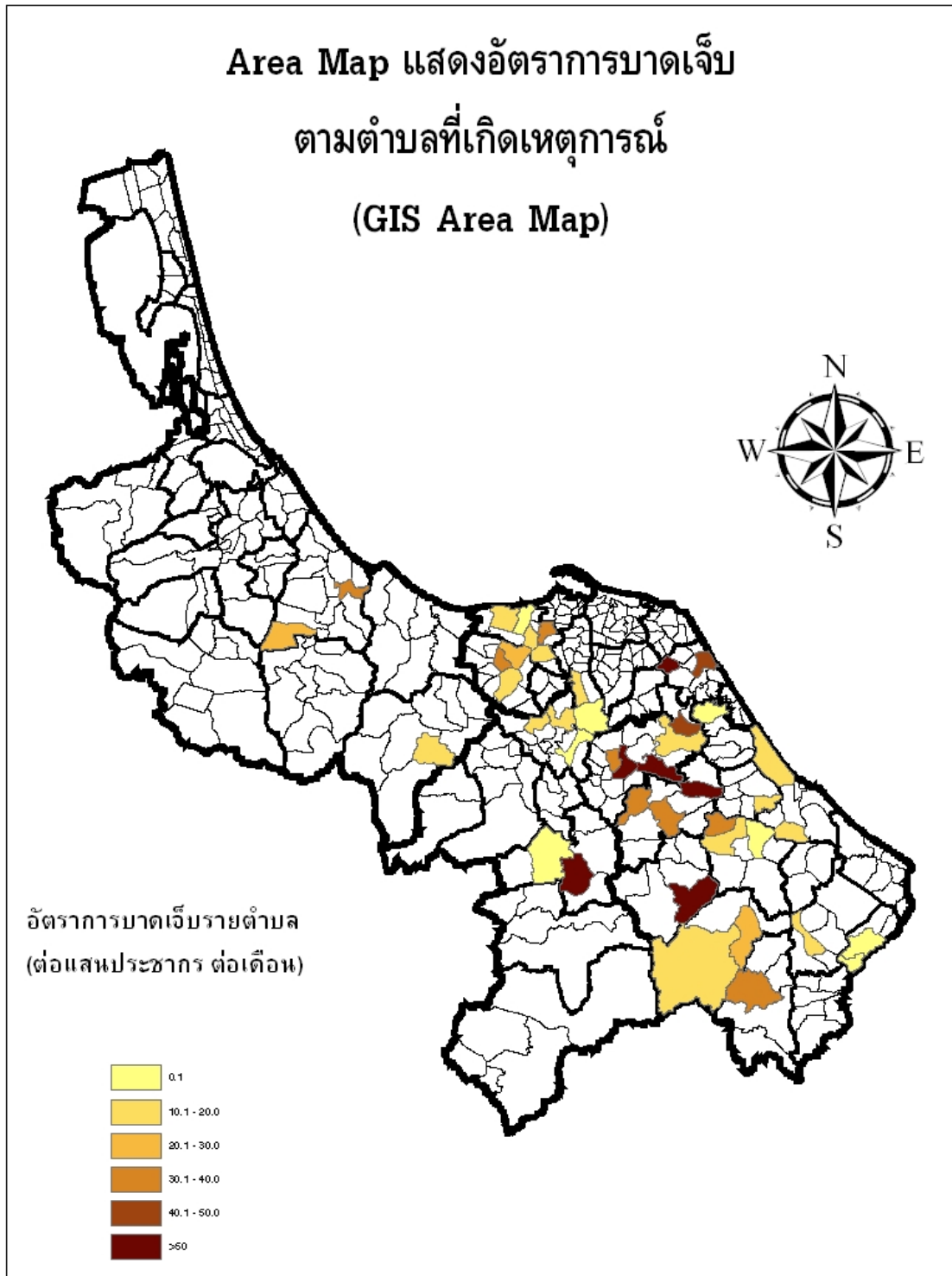


ตารางที่ 5. จำนวนและอัตรา (/แสนประชากร/เดือน) ของการบาดเจ็บและเสียชีวิต และอัตราป่วยตาย (%) ตามตำบลที่เกิดเหตุ

อันดับ	บาดเจ็บ			ตาย			ป่วยตาย	
	ตำบล	จำนวน	อัตรา	ตำบล	จำนวน	อัตรา	ตำบล	อัตรา (%)
1.	สามัคคี	11	216.1	ทุ่งคล้า	1	56.7	ทุ่งคล้า	100
2.	ศรีบรรพต	7	208	บาเจาะ	3	44.5	เมะมาวี	100
3.	บาเจาะ	6	88.9	ศรีบรรพต	1	29.7	ยุโป	100
4.	กาบบองเกาะ	6	68.5	ปะเสยะวอ	2	27.9	บางเขา	100
5.	ทุ่งคล้า	1	56.7	กอดตืออระ	1	20	เกาะรอ	100
6.	ตะโล๊ะหะลอ	3	51.6	เมะมาวี	2	19.8	นาประดู่	100
7.	ปะเสยะวอ	3	41.9	สามัคคี	1	19.6	ปะลุกาสาเมาะ	100
8.	กะรุบี	2	40.4	มะกรูด	1	18.3	เขาตุม	100
9.	กอดตืออระ	2	40	ตะโล๊ะหะลอ	1	17.2	ป่าเสม็ด	100
10.	เรียง	2	37.4	ยุโป	1	15.7	บันนังสตา	100

ตารางที่ 6. จำนวนของผู้บาดเจ็บและเสียชีวิต และอัตราป่วยตาย (%) สูงสุด 5 อันดับแรก ตามโรงพยาบาลที่เข้ารับการรักษา

อันดับ	รพ.	จำนวน บาดเจ็บ	รพ.	จำนวน ตาย	รพ.	อัตรา ป่วยตาย (%)
โรงพยาบาลศูนย์/มหาวิทยาลัย (รวมบาดเจ็บ 34 ราย เสียชีวิต 2 ราย อัตราป่วยตาย 5.9%)						
1.	ยะลา	22	ยะลา	2	ยะลา	9.1
2.	สงขลานครินทร์	11				
3.	หาดใหญ่	1				
โรงพยาบาลทั่วไป (รวมบาดเจ็บ 30 ราย เสียชีวิต 2 ราย อัตราป่วยตาย 6.7%)						
1.	นราธิวาส	14	สุโขทัย-ลก	2	สุโขทัย-ลก	33.3
2.	สุโขทัย-ลก	6				
3.	ปัตตานี	6				
4.	สงขลา	4				
โรงพยาบาลชุมชน (รวมบาดเจ็บ 72 ราย เสียชีวิต 9 ราย อัตราป่วยตาย 12.5%)						
1.	ร้อยเอ็ด	13	สายบุรี	4	ยะรัง	100
2.	ธำมรงค์	9	ยะรัง	2	สายบุรี	44.4
3.	สายบุรี	9	ร้อยเอ็ด	1	โคกโพธิ์	33.3
4.	ศรีสาคร	8	ศรีสาคร	1	ศรีสาคร	12.5
5.	ระแงะ	6	โคกโพธิ์	1	ร้อยเอ็ด	7.7

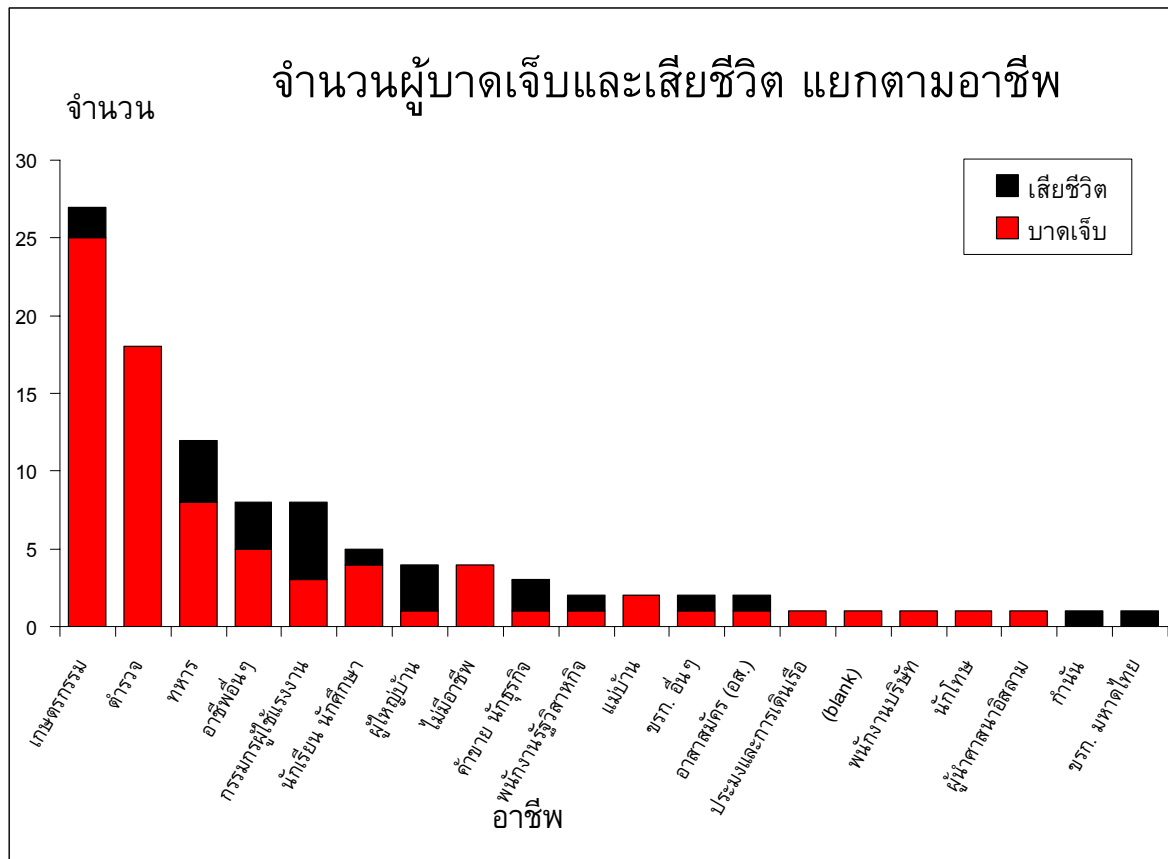


แผนภูมิที่ 9. Area map แสดงอัตราการบาดเจ็บรายตำบลตามพื้นที่เกิดเหตุการณ์ (GIS Area map)

**บุคคล**

ตารางที่ 7. ลักษณะของผู้บาดเจ็บและเสียชีวิต

	ผู้บาดเจ็บ			ผู้เสียชีวิต		
	จำนวน	(%)	อัตรา/แสน ประชากร	จำนวน	(%)	อัตรา/แสน ประชากร
อายุ มาตรฐาน (Median) = 38 ปี พิสัยควอไทล์ (Inter Quartile Range-IQR) = 28-48.5 ปี						
0-14 ปี	4	(3.8)	0.8	-	(-)	-
15-29 ปี	27	(26)	5.9	9	(36)	2
30-44 ปี	39	(37.5)	10.1	9	(36)	2.3
45-59 ปี	26	(25)	11.9	6	(24)	2.8
>= 60 ปี	8	(7.7)	4.5	1	(4)	0.6
<b>เพศ</b>						
ชาย	83	(79.8)	9.5	25	(100)	2.9
หญิง	21	(20.2)	2.4	-	(-)	-
<b>ศาสนา</b>						
พุทธ	66	(63.5)	17.8	11	(44)	3
อิสลาม	36	(34.6)	2.5	14	(56)	1
คริสต์	-	(-)	-	-	(-)	-
ไม่ระบุ	2	(1.9)	NA	-	(-)	-



แผนภูมิที่ 10. อาชีพของผู้บาดเจ็บและเสียชีวิต

ตารางที่ 8. จำนวนและร้อยละของลักษณะกิจกรรมขณะเกิดเหตุ (ICD-10 activity code)

อันดับ	ลักษณะกิจกรรมขณะเกิดเหตุ	บาดเจ็บ		ตาย		ป่วยตาย อัตรา (%)
		จำนวน	%	จำนวน	%	
1.	ทำงานหรือเดินทางไปทำงานที่ได้ค่าตอบแทน	61	58.7	12	48	19.7
2.	กิจกรรมอื่น ๆ	25	22.1	5	20	21.7
3.	งานอดิเรก บันทึกลง กิจกรรมอาสาสมัคร	8	7.7	2	8	25
4.	ทำงานที่ไม่ได้ค่าตอบแทน งานบ้าน การเรียน	7	6.7	4	16	57.1
5.	พักผ่อน นอนหลับ กิจกรรมประจำวัน กินอาหาร	3	2.9	-	-	-
6.	ไม่ระบุ	2	1.9	2	8	100

## การบาดเจ็บ

ตารางที่ 9. จำนวนและร้อยละของสาเหตุภายนอก 5 อันดับแรก

อันดับ	สาเหตุภายนอก (ICD-10 external cause of injury)	บาดเจ็บ		ตาย		ป่วยตาย อัตรา (%)
		จำนวน	%	จำนวน	%	
1.	ถูกทำร้ายโดยวัตถุระเบิด (X96)	48	46.2	21	84	42.9
2.	ถูกทำร้ายโดยอาวุธปืนอื่นที่ไม่ระบุ (X95)	48	46.2	1	4	2.1
3.	การปฏิบัติการหรือการแทรกแซงทางกฎหมาย (Y35)	7	6.7	3	12	42.9
4.	ถูกทำร้ายโดยปืนยาว ปืนใหญ่ (X94)	1	1	-	-	-

ตารางที่ 10. จำนวนและร้อยละของการวินิจฉัยสุดท้าย 5 อันดับแรก

อันดับ	การวินิจฉัยสุดท้าย (Final ICD-10 code diagnosis)	บาดเจ็บ		ตาย		ป่วยตาย อัตรา (%)
		จำนวน	%	จำนวน	%	
1.	บาดแผลเปิดบริเวณช่องท้อง หลังส่วนล่าง และ กระดูกเชิงกราน(S31)	9	7.3	3	8.1	33.3
2.	บาดแผลเปิดบริเวณทรงอก (S21)	8	6.5	5	13.5	62.5
3.	บาดแผลเปิดบริเวณไหล่และแขนส่วนบน (S41)	7	5.7	2	5.4	28.6
4.	บาดเจ็บต้นบริเวณศีรษะ (S00)	6	4.9	-	-	-
5.	บาดแผลเปิดบริเวณศีรษะ (S01)	5	4.1	3	8.1	60

## การรักษาพยาบาล

### การนำส่งจากจุดเกิดเหตุ

ในผู้บาดเจ็บจำนวน 104 ราย มีผู้เสียชีวิตในที่เกิดเหตุจำนวน 11 ราย เสียชีวิตขณะนำส่ง 1 ราย มาโรงพยาบาลเอง 5 ราย หน่วย EMS นำส่ง 10 ราย ทหารนำส่ง 20 ราย ตำรวจนำส่ง 20 ราย ญาติหรือชาวบ้านนำส่ง 26 ราย หน่วยกู้ชีพอื่น ๆ 3 ราย อื่น ๆ 4 ราย ไม่ระบุ 4 ราย ค่ามัธยฐานของระยะเวลาจากจุดเกิดเหตุถึงโรงพยาบาล 30 นาที (IQR = 10-60 นาที)

ตารางที่ 11. จำนวนและร้อยละของการดูแลขณะนำส่งจากจุดเกิดเหตุ

การดูแลขณะนำส่ง	เหมาะสม		ไม่เหมาะสม		ไม่มี	
	จำนวน	%	จำนวน	%	จำนวน	%
การหายใจ	8	18.2	-	-	36	81.8
การห้ามเลือด	13	20.3	3	4.7	48	75
C-Spine Collar	1	33.3	1	33.3	1	33.3
Splint / Slab	4	8.7	2	4.3	40	87
IV fluid	2	4.1	-	-	47	95.9

การส่งต่อ

ในผู้บาดเจ็บจำนวน 104 ราย มีผู้ป่วยที่ส่งต่อจำนวน 40 ราย (45 ครั้ง) โดยพาหนะในการส่งต่อเป็นรถพยาบาล 45 ครั้ง ไม่มีผู้ดูแลขณะส่งต่อเป็นแพทย์ 1 ครั้ง พยาบาล 1 ครั้ง อื่นๆ 43 ครั้ง ค่ามัธยฐานของระยะเวลาในการการส่งต่อ 49 นาที (IQR = 28.75-60 นาที)

ตารางที่ 12. จำนวนและร้อยละของการดูแลขณะส่งต่อ

การดูแลขณะนำส่ง	เหมาะสม		ไม่เหมาะสม		ไม่มี	
	จำนวน	%	จำนวน	%	จำนวน	%
การหายใจ	22	88	-	-	3	12
การห้ามเลือด	34	97.1	-	-	1	2.9
C-Spine Collar	2	50	-	-	2	50
Splint / Slab	28	96.6	-	-	1	3.4
IV fluid	34	100	-	-	-	-

ตารางที่ 13. ระยะเวลาการรักษาตัวในโรงพยาบาล และค่าใช้จ่ายทางการแพทย์เฉลี่ย

	ค่ามัธยฐาน (IQR)	รวม
การรักษา* (วัน)	1 (1-2)	356
ค่าใช้จ่าย** (บาท)	1960 (536 - 4,750)	1,506,496

\*ส่วนใหญ่เป็นผู้ป่วยนอก \*\*คิดจากข้อมูลของ 85 ราย (80.2%)

ในผู้บาดเจ็บที่มาโรงพยาบาลจำนวน 92 ราย สถานะขณะจำหน่าย หาย 1 ราย ดีขึ้น 46 ราย ไม่ดีขึ้น 2 ราย ตาย 13 ราย ไม่มีข้อมูล 30 ราย

มีจำนวนผู้ได้รับผลกระทบในครอบครัวของผู้บาดเจ็บและเสียชีวิตรวม 51 คน

ภาคผนวก 1: ความครบถ้วน (C) ความถูกต้อง (A) และความทันเวลา (T) ของระบบเฝ้าระวังการบาดเจ็บจากความรุนแรงในพื้นที่จังหวัดชายแดนภาคใต้ (Violence -related Injury Surveillance – VIS) รายโรงพยาบาล ประจำเดือน ตุลาคม 2553

จังหวัดสงขลา				จังหวัดสตูล				จังหวัดปัตตานี				จังหวัดยะลา				จังหวัดนราธิวาส			
รพ.	C	A	T	รพ.	C	A	T	รพ.	C	A	T	รพ.	C	A	T	รพ.	C	A	T
หาดใหญ่	96	33	X	สตูล	100	NA	/	ปัตตานี	96	75	/	ยะลา	95	93	/	นราธิวาส	97	83	X
สงขลา	93	83	/	ควนโดน	83	NA	/	โคกโพธิ์	100	56	/	เบตง	100	NA	/	สุไหงโกลก	99	83	/
จะนะ	100	100	/	ควนกาหลง	100	NA	/	หนองจิก	100	89	/	บันนังสตา	89	100	/	ตากใบ	100	NA	X
นาทวี	97	67	/	ท่าแพ	100	NA	/	ปานาเระ	100	NA	/	ธารโต	80	98	/	บาเจาะ	100	67	/
เทพา	100	NA	/	ละงู	100	NA	/	มายอ	100	NA	/	รามัน	NA	NA	/	ระแงะ	97	93	/
สะบ้าย้อย	100	67	/	ทุ่งหว้า	75	NA	/	ทุ่งยางแดง	NA	NA	/	ยะหา	100	67	X	รือเสาะ	99	97	/
ค่ายเสนาณรงค์	NA	NA	/					ไม้แก่น	100	100	/	กาบัง	NA	NA	/	ศรีสาคร	100	96	/
สงขลานครินทร์	97	89	/					ยะหริ่ง	100	100	/					แว้ง	100	67	/
เมืองสงขลา	97	NA	/					ยะรัง	100	89	/					สุคีริน	100	67	X
								แม่ลาน	NA	NA	/					สุไหงปาดี	100	67	X
								สายบุรี	98	76	/					จะนะ	100	67	/
								กะพ้อ	100	100	/					เจาะไอร้อง	NA	NA	/
								ค่ายอิงคยุทธ	NA	NA	/					ค่ายจุฬาภรณ์	NA	NA	/
																ยี่งอ	NA	NA	/
รวม (%)	96.2	85.7	88.9	รวม	96.3	NA	100	รวม	97.1	78.8	100	รวม	95.1	95.3	87.5	รวม	97.9	87.8	71.4

\*ความครบถ้วนของตัวแปรสำคัญ (Completeness) วัดจากร้อยละของข้อมูลที่ไม่ขาดหาย (missing) ในตัวแปรเลขประจำตัวประชาชน 13 หลัก วัน เวลา สถานที่เกิดเหตุ

ความถูกต้องของตัวแปรสำคัญ (Accuracy) วัดจากร้อยละของความสอดคล้องของข้อมูลตัวแปร วัน เวลา สถานที่เกิดเหตุ เทียบกับฐานข้อมูล ศวชต.

ความทันเวลา (Timeliness) วัดจากการส่งรายงานจากโรงพยาบาลถึง ศบ.สต. ภายในวันที่ 7 พฤศจิกายน 2553 / = ทันเวลา X = ไม่ทันเวลา NA = ไม่สามารถนำมาคิดได้ (Not Applicable)

สรุปภาพรวมระบบเฝ้าระวังของทั้ง 48 โรงพยาบาล ความครบถ้วนของตัวแปรสำคัญร้อยละ 96.1 ความถูกต้องของตัวแปรสำคัญร้อยละ 87 ความทันเวลาร้อยละ 87.7 (เกณฑ์ตัวชี้วัดร้อยละ 90)