

รายงานสถานการณ์การเฝ้าระวังการบาดเจ็บจากความรุนแรง ในพื้นที่จังหวัดชายแดนภาคใต้ (Violence-related Injury Surveillance - VIS)

ประจำเดือน ตุลาคม 2552

ที่มา

ระบบเฝ้าระวังการบาดเจ็บจากความรุนแรงในพื้นที่จังหวัดชายแดนภาคใต้ จัดตั้งขึ้นในเดือนมกราคม 2550 เพื่อพัฒนาระบบข้อมูลให้เอื้อต่อการนำไปใช้พัฒนาระบบบริการการแพทย์ฉุกเฉิน กำหนดนโยบายและวางแผน จัดสรรทรัพยากร ควบคุมป้องกันการบาดเจ็บ และช่วยเหลือเยียวยาผู้สูญเสียจากความรุนแรงในพื้นที่จังหวัดชายแดนภาคใต้ กลุ่มประชากรที่เฝ้าระวัง คือ ผู้ได้รับบาดเจ็บและเสียชีวิตจากการบาดเจ็บจากสาเหตุภายนอกแบบตั้งใจ (Intentional injury) ทุกราย ที่มารับการรักษาหรือชันสูตรพลิกศพที่โรงพยาบาลของรัฐจำนวน 48 แห่งของจังหวัดสงขลา สตูล ปัตตานี ยะลา และนราธิวาส โดยรายงานฉบับนี้จะนำเสนอผลการวิเคราะห์ข้อมูลระบบเฝ้าระวังฯ เฉพาะเหตุการณ์ที่มีสาเหตุจากความไม่สงบในพื้นที่จังหวัดชายแดนภาคใต้เท่านั้น

สรุปสถานการณ์

มีเหตุการณ์ความรุนแรงจำนวน 53 ครั้ง มีจำนวนผู้บาดเจ็บ 156 ราย อัตราการบาดเจ็บ 4.7 ต่อแสนประชากรต่อเดือน มีจำนวนผู้เสียชีวิต 32 คน อัตราตาย 1 ต่อแสนประชากรต่อเดือน อัตราป่วยตาย (case fatality rate-CFR) ร้อยละ 20.5 มีจำนวนผู้ได้รับผลกระทบในครอบครัวของผู้บาดเจ็บและเสียชีวิตรวม 97 คน

ระบบเฝ้าระวัง

โรงพยาบาลในเครือข่ายเฝ้าระวัง 48 แห่ง ส่งรายงาน 48 แห่ง (มีจำนวนโรงพยาบาลที่รายงานว่าไม่มีผู้บาดเจ็บและผู้เสียชีวิตเลย จำนวน 6 แห่ง)

ความครบถ้วน (วัดจากความสอดคล้องของข้อมูลจำนวนคนที่ได้รับบาดเจ็บจากเหตุการณ์ความรุนแรงในพื้นที่จังหวัดชายแดนภาคใต้จากระบบเฝ้าระวังเทียบกับข้อมูลจากฐานข้อมูลศูนย์ประสานงานวิชาการให้ความช่วยเหลือผู้ได้รับผลกระทบจากเหตุความไม่สงบในจังหวัดชายแดนภาคใต้-ศวชต.) เท่ากับร้อยละ 87.6

ความถูกต้อง (วัดจากความสอดคล้องของข้อมูลตัวแปรวันที่เกิดเหตุ และสถานที่เกิดเหตุเทียบกับฐานข้อมูล ศวชต.) เท่ากับร้อยละ 71.7

ความทันเวลา (วัดจากจำนวนโรงพยาบาลที่ส่งรายงานถึงศูนย์บริหารการพัฒนาสุขภาพจังหวัดชายแดนภาคใต้-ศบ.สส. ภายในวันที่ 7 พฤศจิกายน 2552) เท่ากับ ร้อยละ 77.1 โดยมีรายละเอียดดังเอกสารแนบท้าย (ภาคผนวก 1)

หมายเหตุ: Download รายงานสถานการณ์การเฝ้าระวังการบาดเจ็บจากความรุนแรงในพื้นที่จังหวัดชายแดนภาคใต้ได้ที่ VIS Website: <http://medipe2.psu.ac.th/~vis/> หรือ www.deepsouthvis.org

เหตุการณ์

สถานที่

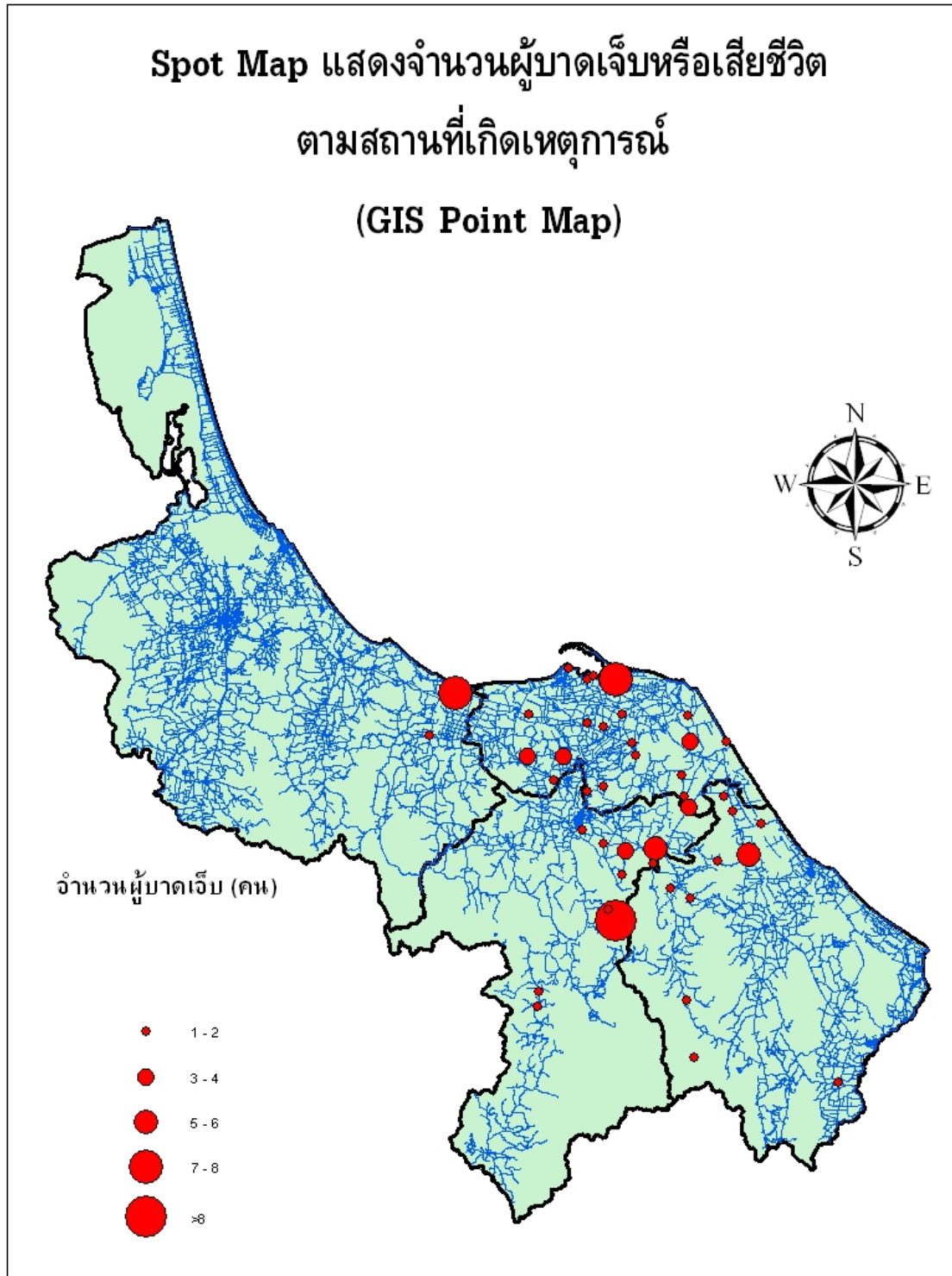
ตารางที่ 1. จำนวนเหตุการณ์รายอำเภอ

อันดับ	จำนวนเหตุการณ์							
	ปัตตานี	30	นราธิวาส	12	ยะลา	10	สงขลา	1
1.	ยะรัง	4	รือเสาะ	3	รามัน	4	เทพา	1
2.	แม่ลาน	4	จะแนะ	2	บันนังสตา	2		
3.	เมืองปัตตานี	4	สุไหงโก-ลก	2	ธารโต	2		
4.	หนองจิก	3	บาเจาะ	1	เมืองยะลา	2		
5.	มายอ	3	ยี่งอ	1				
6.	กะพ้อ	3	ระแงะ	1				
7.	โคกโพธิ์	3	ศรีสาคร	1				
8.	สายบุรี	3	แว้ง	1				
9.	ยะหริ่ง	2						
10.	ปะนาเระ	1						

ตารางที่ 2. จำนวนเหตุการณ์ตามลักษณะสถานที่เกิดเหตุ (ICD-10 place of occurrence code)

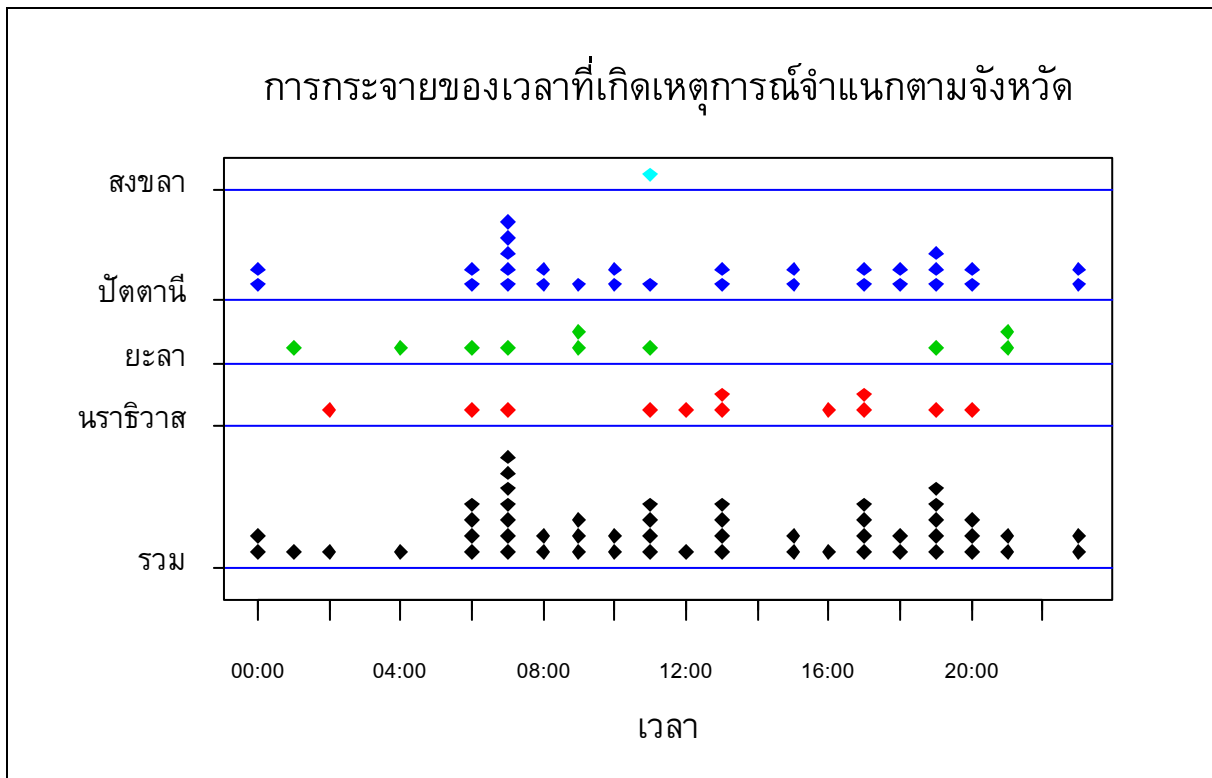
อันดับ	ลักษณะสถานที่เกิดเหตุ	จำนวนเหตุการณ์
1.	ถนนหรือทางหลวง	34
2.	บ้าน ที่อยู่อาศัยส่วนตัว	7
3.	สถานที่ค้าขายสินค้าและบริการ	5
4.	นา ไร่ สวน	4
5.	หอพัก ที่อยู่อาศัยของหน่วยงาน ค่ายทหาร	1
6.	สถานศึกษา หรือ สถานที่สาธารณะ	1
7.	สถานที่อื่นๆ	1

**Spot Map แสดงจำนวนผู้บาดเจ็บหรือเสียชีวิต
ตามสถานที่เกิดเหตุการณ์
(GIS Point Map)**

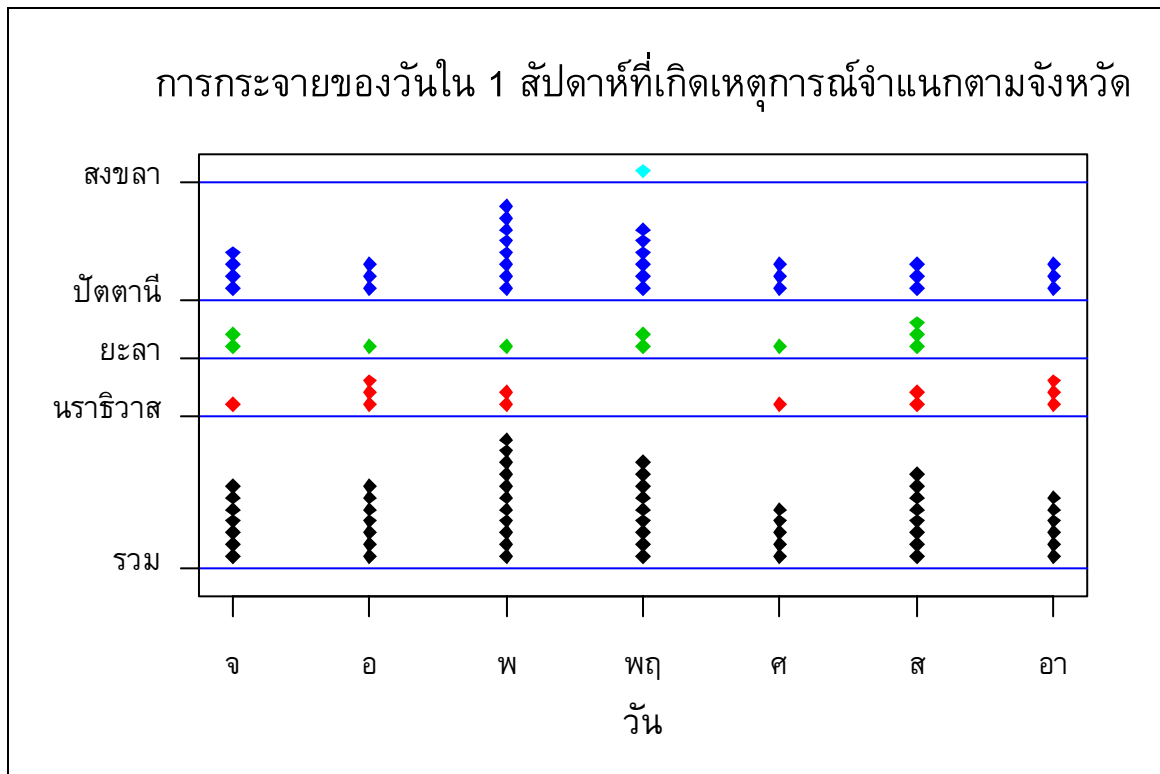


แผนภูมิที่ 1. Spot Map แสดงจำนวนเหตุการณ์ตามพื้นที่เกิดเหตุการณ์ (GIS Point map)

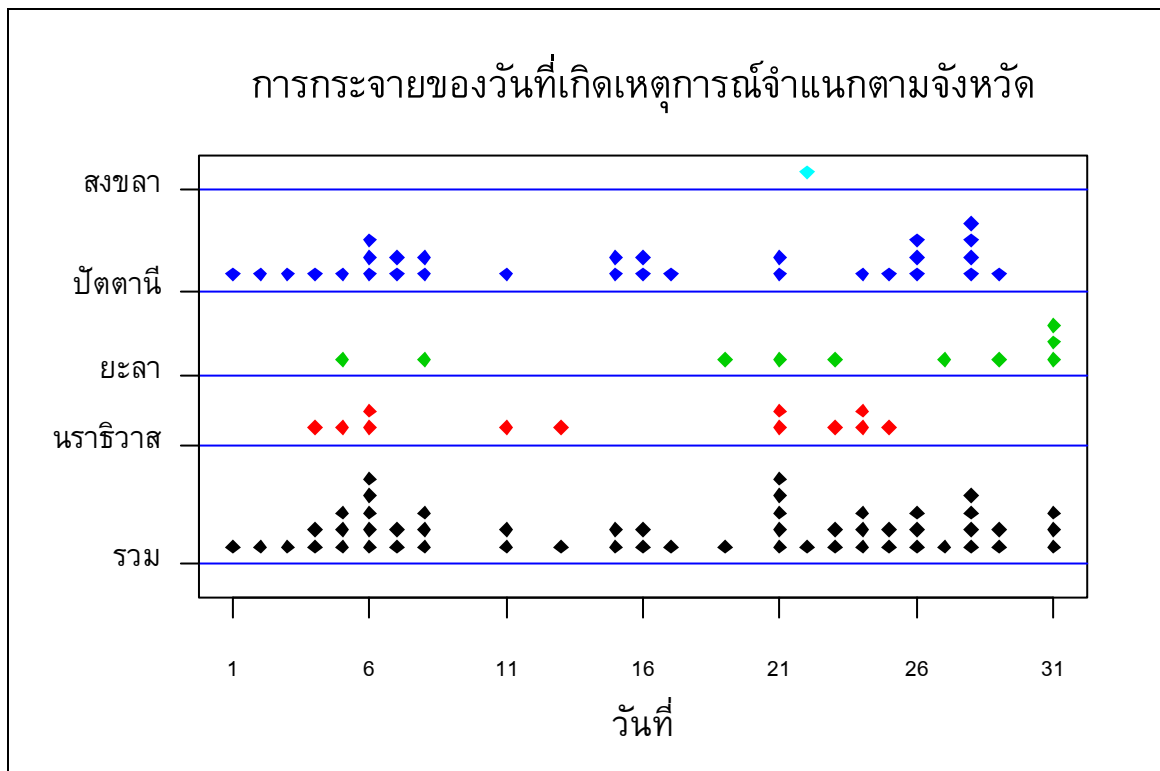
เวลา



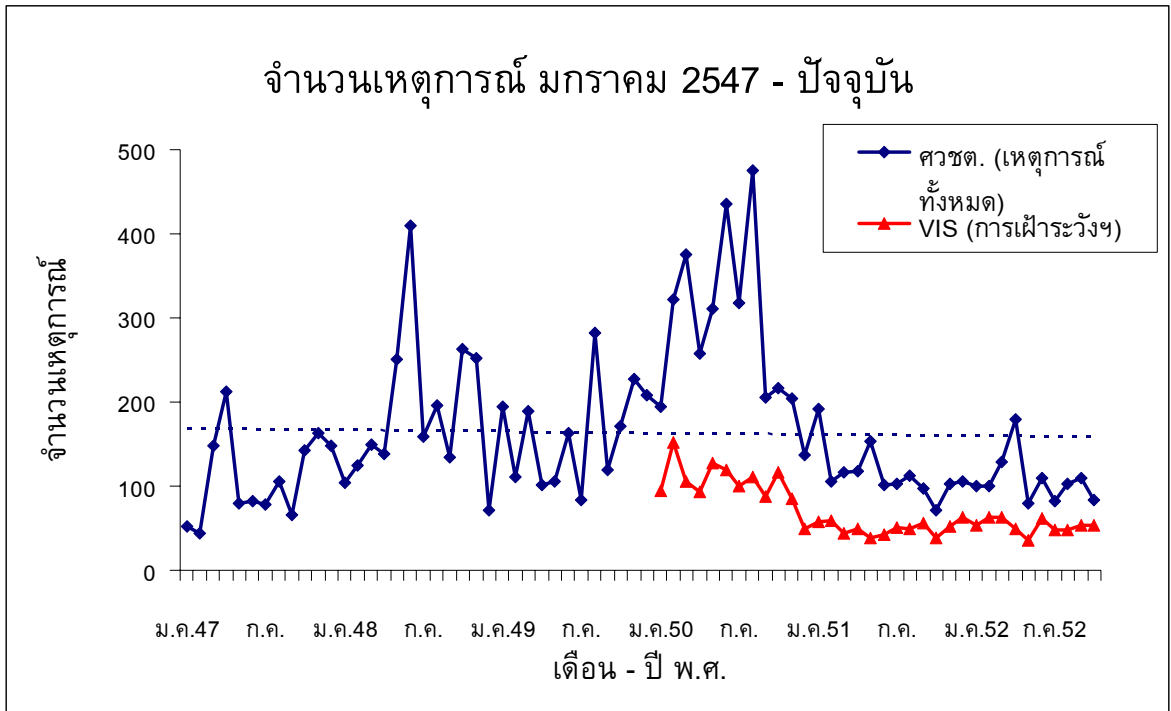
แผนภูมิที่ 2. จำนวนเหตุการณ์จำแนกตามจังหวัดและเวลาที่เกิดเหตุการณ์ (1 จุดแทน 1 เหตุการณ์)



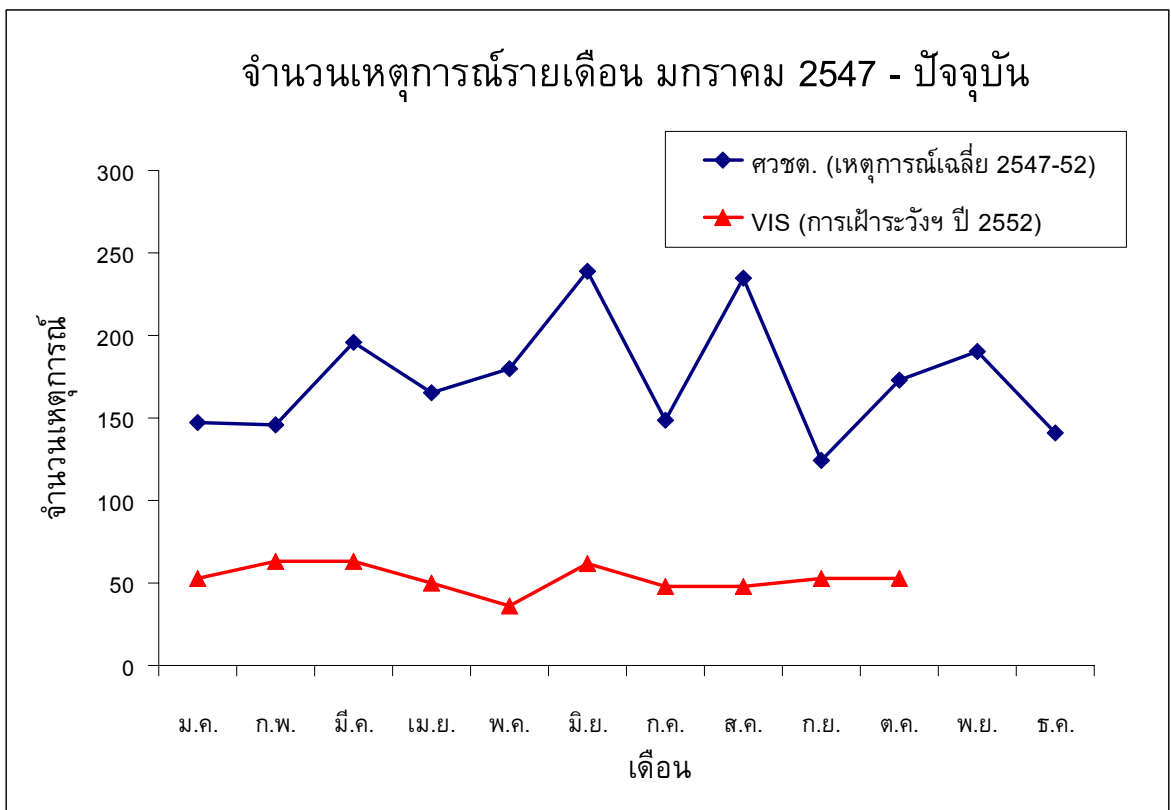
แผนภูมิที่ 3. จำนวนเหตุการณ์จำแนกตามจังหวัดและวันใน 1 สัปดาห์ที่เกิดเหตุการณ์



แผนภูมิที่ 4. จำนวนเหตุการณ์จำแนกตามจังหวัดและวันที่ที่เกิดเหตุการณ์ใน 1 เดือน (1 จุดแทน 1 เหตุการณ์)



แผนภูมิที่ 5. จำนวนเหตุการณ์รายเดือนตั้งแต่เดือนมกราคม 2547 เปรียบเทียบกับข้อมูลของศวชต. ซึ่งเป็นเหตุการณ์ความไม่สงบทุกประเภททั้งที่มีและไม่มีผู้บาดเจ็บ



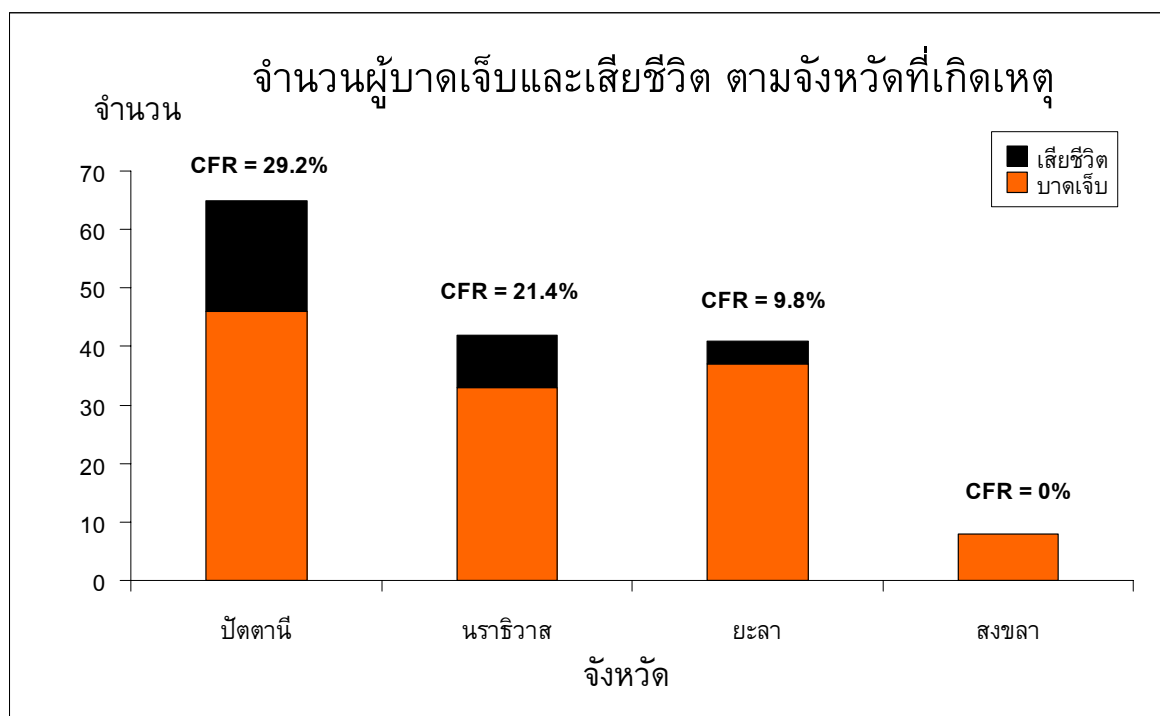
แผนภูมิที่ 6. จำนวนเหตุการณ์รายเดือนตั้งแต่เดือนมกราคม 2547 เปรียบเทียบกับข้อมูลจำนวนเหตุการณ์เฉลี่ยรายเดือนของศวชต. ซึ่งเป็นเหตุการณ์ความไม่สงบทุกประเภททั้งที่มีและไม่มีผู้บาดเจ็บ

ผู้บาดเจ็บและเสียชีวิต

สถานที่

ตารางที่ 3. จำนวนและอัตรา (/แสนประชากร/เดือน) ของการบาดเจ็บและเสียชีวิต และอัตราป่วยตาย (%) ตามจังหวัดที่เกิดเหตุ

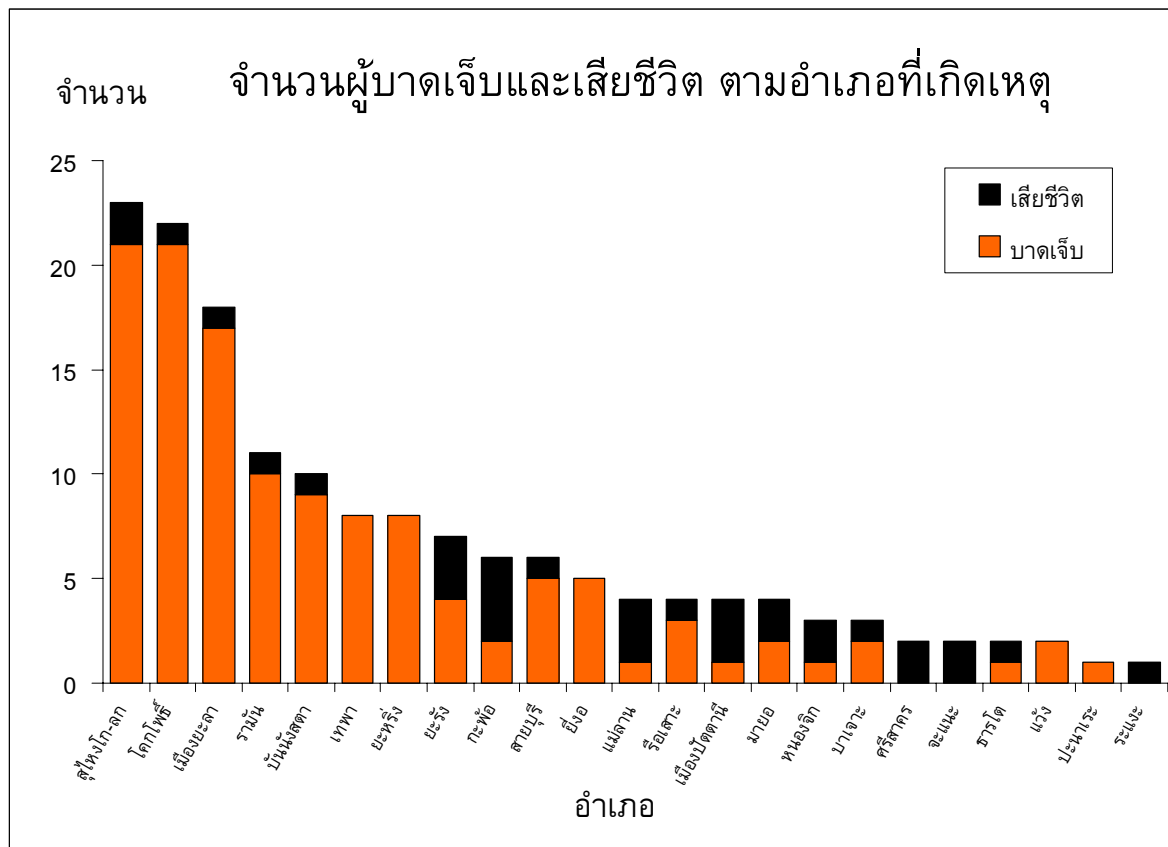
จังหวัด	บาดเจ็บ		ตาย		ป่วยตาย อัตรา (%)
	จำนวน	อัตรา	จำนวน	อัตรา	
สงขลา	8	0.6	-	-	-
สตูล	-	-	-	-	-
ปัตตานี	65	10.4	19	3	29.2
ยะลา	41	8.9	4	0.9	9.8
นราธิวาส	42	6	9	1.3	21.4
รวม	156	4.7	32	1	20.5



แผนภูมิที่ 7. จำนวนผู้บาดเจ็บและเสียชีวิต ตามจังหวัดที่เกิดเหตุ เรียงลำดับตามจำนวนผู้บาดเจ็บ

ตารางที่ 4. จำนวนและอัตรา (/แสนประชากร/เดือน) ของการบาดเจ็บและเสียชีวิต และอัตราป่วยตาย (%) ตามอำเภอที่เกิดเหตุ

อันดับ	บาดเจ็บ			ตาย			ป่วยตาย	
	อำเภอ	จำนวน	อัตรา	อำเภอ	จำนวน	อัตรา	อำเภอ	อัตรา (%)
1	กะพ้อ	6	39.4	กะพ้อ	4	26.2	ศรีสาคร	100
2	โคกโพธิ์	22	34	แม่ลาน	3	20.8	จะนะ	100
3	สุไหงโก- ลก	23	32.2	ศรีสาคร	2	6.9	ระแงะ	100
4	แม่ลาน	4	27.8	จะนะ	2	6.6	แม่ลาน	75
5	บันนังสตา	10	19.7	ธารโต	1	5	เมืองปัตตานี	75
6	รามัน	11	13.6	มายอ	2	3.8	กะพ้อ	66.7
7	เทพา	8	12.2	ยะรัง	3	3.6	หนองจิก	66.7
8	ยี่งอ	5	12.1	หนองจิก	2	2.9	ธารโต	50
9	เมืองยะลา	18	10.8	สุไหงโก-ลก	2	2.8	มายอ	50
10	ยะหริ่ง	8	10.4	เมือง ปัตตานี	3	2.5	ยะรัง	42.9



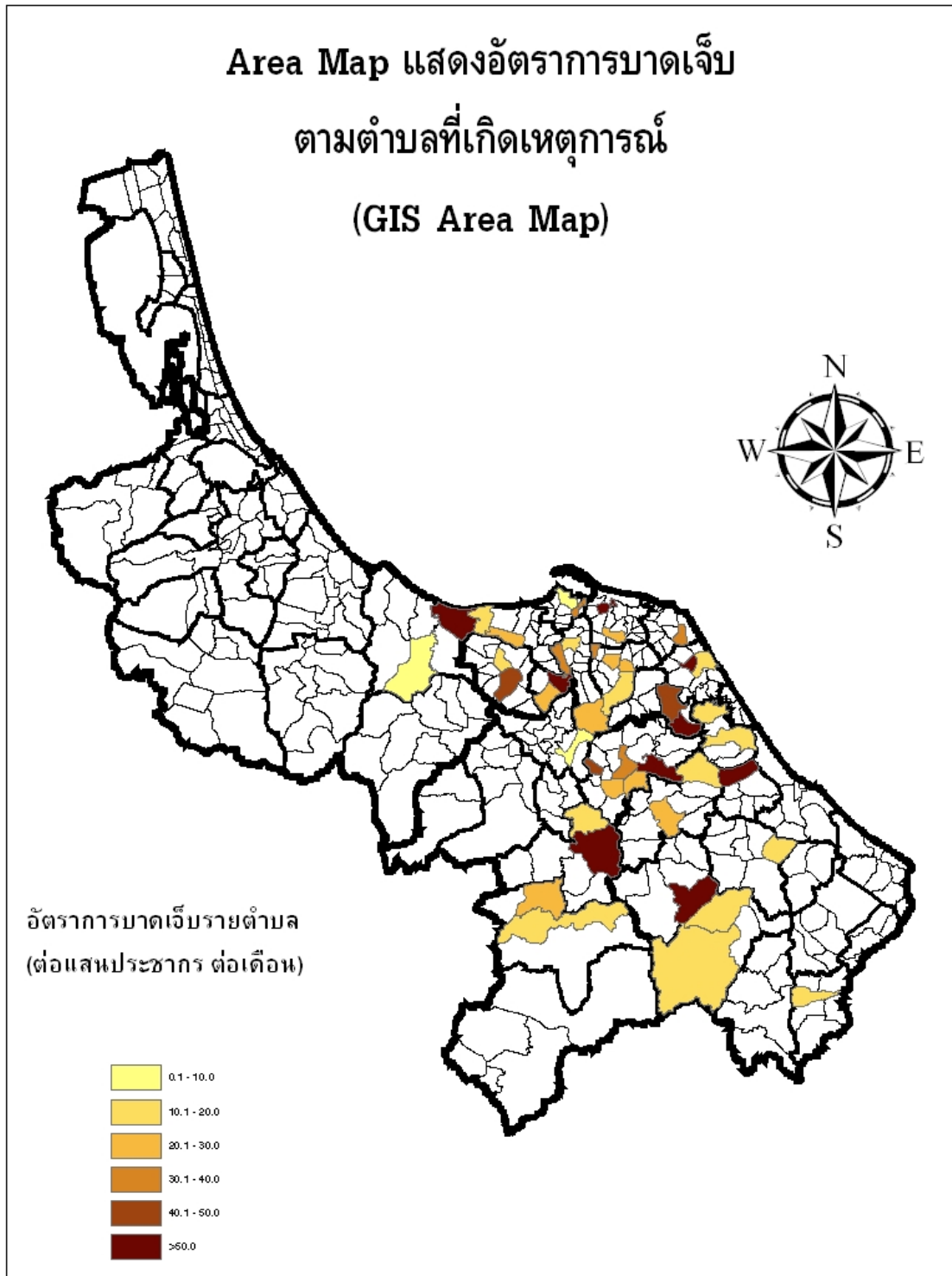
แผนภูมิที่ 8. จำนวนผู้บาดเจ็บและเสียชีวิต ตามอำเภอที่เกิดเหตุ เรียงลำดับตามจำนวนผู้บาดเจ็บ

ตารางที่ 5. จำนวนและอัตรา (/แสนประชากร/เดือน) ของการบาดเจ็บและเสียชีวิต และอัตราป่วยตาย (%) ตามตำบลที่เกิดเหตุ

อันดับ	บาดเจ็บ			ตาย			ป่วยตาย	
	ตำบล	จำนวน	อัตรา	ตำบล	จำนวน	อัตรา	ตำบล	อัตรา (%)
1.	บือระ	4	144.5	ศรีบรรพต	2	59.4	ศรีบรรพต	100
2.	ตะโล๊ะทะเลอ	5	86	กะรุบี	2	40.4	คลองมานิง	100
3.	ปากบาง	7	80.2	ม่วงเตี้ย	2	39	แม่ลาน	100
4.	ยามู	7	77.8	คลองมานิง	1	34.7	มายอ	100
5.	ตลิ่งชัน	9	74.9	ปล่องหอย	2	32.3	ธารโต	100
6.	กะรุบี	3	60.6	แม่ลาน	1	26.3	บ่อทอง	100
7.	ตะปอเยาะ	5	60	มายอ	1	21.5	ช้างเผือก	100
8.	ศรีบรรพต	2	59.4	ธารโต	1	21.1	มะกรูด	100
9.	ม่วงเตี้ย	3	58.5	บ่อทอง	2	20.5	กาเยาะมาตี	100
10.	ปล่องหอย	3	48.5	ช้างเผือก	1	19.5	ปะเสยะวอ	100
							ตันหยงลิมอ	100
							ตานะปะเต๊ะ	100
							ลูโบะยิไร	100
							บานา	100

ตารางที่ 6. จำนวนของผู้บาดเจ็บและเสียชีวิต และอัตราป่วยตาย (%) สูงสุด 5 อันดับแรก ตามโรงพยาบาลที่เข้ารับการรักษา

อันดับ	รพ.	จำนวน บาดเจ็บ	รพ.	จำนวน ตาย	รพ.	อัตรา ป่วยตาย (%)
โรงพยาบาลศูนย์/มหาวิทยาลัย (รวมบาดเจ็บ 48 ราย เสียชีวิต 3 ราย อัตราป่วยตาย 6.3%)						
1.	ยะลา	41	ยะลา	3	ยะลา	7.3
2.	สงขลานครินทร์	6				
3.	หาดใหญ่	1				
โรงพยาบาลทั่วไป (รวมบาดเจ็บ 42 ราย เสียชีวิต 4 ราย อัตราป่วยตาย 9.5%)						
1.	สุโขทัย-ลก	25	ปัตตานี, สุโขทัย-ลก	2	ปัตตานี	13.3
2.	ปัตตานี	15			สุโขทัย-ลก	8
3.	นราธิวาส	2				
โรงพยาบาลชุมชน (รวมบาดเจ็บ 80 ราย เสียชีวิต 3 ราย อัตราป่วยตาย 3.8%)						
1.	โคกโพธิ์	21	ยะรัง, ธารโต, หนองจิก	1	ธารโต, หนองจิก,	50
2.	บันนังสตา	9				
3.	ยะหริ่ง	8			ยะรัง	25
4.	เทพา	7				
5.	รามัน, ยี่งอ, สายบุรี	5				

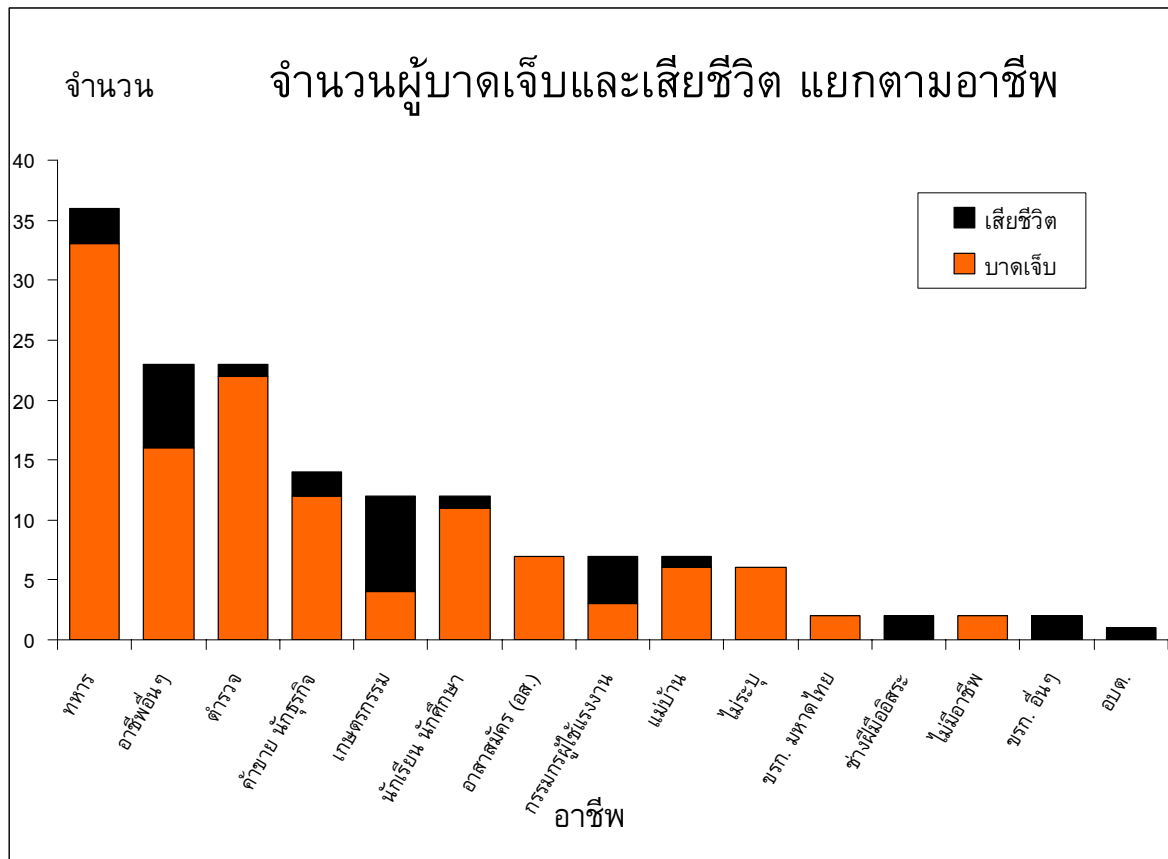


แผนภูมิที่ 9. Area map แสดงอัตราการบาดเจ็บรายตำบลตามพื้นที่เกิดเหตุการณ์ (GIS Area map)

บุคคล

ตารางที่ 7. ลักษณะของผู้บาดเจ็บและเสียชีวิต

	ผู้บาดเจ็บ			ผู้เสียชีวิต		
	จำนวน	(%)	อัตรา/แสน ประชากร	จำนวน	(%)	อัตรา/แสน ประชากร
อายุ มาตรฐาน (Median) = 32 ปี พิสัยควอไทล์ (Inter Quartile Range-IQR) = 24-45 ปี						
0-14 ปี	7	(4.5)	1.3	1	(3.1)	0.2
15-29 ปี	61	(39.1)	13.3	7	(21.9)	1.5
30-44 ปี	46	(29.5)	11.9	10	(31.3)	2.6
45-59 ปี	35	(22.4)	16	12	(37.5)	5.5
>= 60 ปี	7	(4.5)	4	2	(6.3)	1.1
เพศ						
ชาย	119	(76.3)	13.6	28	87.5	3.2
หญิง	37	(23.7)	4.1	4	12.5	0.5
ศาสนา						
พุทธ	100	(64.1)	26.9	16	(50)	4.3
อิสลาม	53	(34)	3.7	15	(46.9)	1
คริสต์	1	(0.6)	-	-	-	-
ไม่ระบุ	2	(1.3)	-	1	(3.1)	-



แผนภูมิที่ 10. อาชีพของผู้บาดเจ็บและเสียชีวิต

ตารางที่ 8. จำนวนและร้อยละของลักษณะกิจกรรมขณะเกิดเหตุ (ICD-10 activity code)

อันดับ	ลักษณะกิจกรรมขณะเกิดเหตุ	บาดเจ็บ		ตาย		ป่วยตาย อัตรา (%)
		จำนวน	%	จำนวน	%	
1.	ทำงานหรือเดินทางไปทำงานที่ได้ค่าตอบแทน	72	46.2	12	37.5	16.7
2.	กิจกรรมอื่น ๆ	35	22.4	8	25	22.9
3.	งานอดิเรก บันทึกลง กิจกรรมอาสาสมัคร	11	7.1	5	15.6	45.5
4.	พักผ่อน นอนหลับ กิจกรรมประจำวัน กินอาหาร	8	5.1	2	6.3	25
5.	ทำงานที่ไม่ได้ค่าตอบแทน งานบ้าน การเรียน	5	3.2	4	12.5	80
6.	ไม่ระบุ	25	16	1	3.1	4

การบาดเจ็บ

ตารางที่ 9. จำนวนและร้อยละของสาเหตุภายนอก 5 อันดับแรก

อันดับ	สาเหตุภายนอก (ICD-10 external cause of injury)	บาดเจ็บ		ตาย		ป่วยตาย อัตรา (%)
		จำนวน	%	จำนวน	%	
1.	ถูกทำร้ายโดยวัตถุระเบิด (X96)	95	60.9	1	3.1	1.1
2.	ถูกทำร้ายโดยอาวุธปืนอื่นที่ไม่ระบุ (X95)	46	29.5	28	87.5	60.9
3.	การปฏิบัติการหรือการแทรกแซงทางกฎหมาย (Y35)	10	6.4	1	3.1	10
4.	ถูกทำร้ายโดยปืนยาว ปืนใหญ่ (X94)	5	3.2	2	6.3	40

ตารางที่ 10. จำนวนและร้อยละของการวินิจฉัยสุดท้าย 5 อันดับแรก

อันดับ	การวินิจฉัยสุดท้าย (Final ICD-10 code diagnosis)	บาดเจ็บ		ตาย		ป่วยตาย อัตรา (%)
		จำนวน	%	จำนวน	%	
1.	บาดแผลเปิดบริเวณศีรษะ (S01)	15	8.9	1	4.5	6.7
2.	บาดเจ็บศีรษะบริเวณอื่นๆ (S09)	13	7.7	-	-	-
3.	บาดเจ็บบริเวณขาส่วนล่าง (S81)	9	5.4	2	9.1	22.2
4.	บาดแผลเปิดบริเวณทรวงอก (S21)	8	4.8	4	18.2	50
5.	บาดเจ็บต้นบริเวณศีรษะ (S00)	8	4.8	-	-	-

การรักษาพยาบาล

การนำส่งจากจุดเกิดเหตุ

ในผู้บาดเจ็บจำนวน 156 ราย มีผู้เสียชีวิตในที่เกิดเหตุจำนวน 22 ราย มาโรงพยาบาลเอง 18 ราย หน่วย EMS นำส่ง 13 ราย หน่วยกู้ชีพอื่นๆ นำส่ง 9 ราย ทหารนำส่ง 30 ราย ตำรวจนำส่ง 22 ราย ญาติหรือชาวบ้านนำส่ง 21 ราย ไม่ระบุ 21 ราย ค่ามัธยฐานของระยะเวลาจากจุดเกิดเหตุถึงโรงพยาบาล 30 นาที (IQR = 17.5-46.5 นาที)

ตารางที่ 11. จำนวนและร้อยละของการดูแลขณะนำส่งจากจุดเกิดเหตุ

การดูแลขณะนำส่ง	เหมาะสม		ไม่เหมาะสม		ไม่มี	
	จำนวน	%	จำนวน	%	จำนวน	%
การหายใจ	2	3.4	-	-	56	96.6
การห้ามเลือด	3	4.2	4	5.6	65	90.3
C-Spine Collar	-	-	-	-	17	100
Splint / Slab	2	3.5	-	-	55	96.5
IV fluid	1	1.5	-	-	64	98.5

การส่งต่อ

ในผู้บาดเจ็บจำนวน 156 ราย มีผู้ป่วยที่ส่งต่อจำนวน 40 ราย (42 ครั้ง) โดยพาหนะในการส่งต่อเป็นรถพยาบาล 41 ครั้ง ไม่ระบุ 1 ครั้ง มีผู้ดูแลขณะส่งต่อเป็นพยาบาล 32 ครั้ง อื่นๆ 7 ครั้ง ค่ามัธยฐานของระยะเวลาในการการส่งต่อ 50 นาที (IQR = 30-85 นาที)

ตารางที่ 12. จำนวนและร้อยละของการดูแลขณะส่งต่อ

การดูแลขณะนำส่ง	เหมาะสม		ไม่เหมาะสม		ไม่มี	
	จำนวน	%	จำนวน	%	จำนวน	%
การหายใจ	22	91.7	1	4.2	1	4.2
การห้ามเลือด	36	100	-	-	-	-
C-Spine Collar	3	60	-	-	2	40
Splint / Slab	15	100	-	-	-	-
IV fluid	27	96.4	1	3.6	-	-

ตารางที่ 13. ระยะเวลาการรักษาตัวในโรงพยาบาล และค่าใช้จ่ายทางการแพทย์เฉลี่ย

	ค่ามัธยฐาน (IQR)	รวม
การรักษา* (วัน)	1 (1-4.5)	770
ค่าใช้จ่าย** (บาท)	1,125 (239-4,505)	1,144,846

*ส่วนใหญ่เป็นผู้ป่วยนอก **คิดจากข้อมูลของ 106 ราย (68%)

ในผู้บาดเจ็บที่มาโรงพยาบาลจำนวน 134 ราย สถานะขณะจำหน่าย หาย 10 ราย ตีขึ้น 85 ราย ตาย 10 ราย ไม่มีข้อมูล 13 ราย

มีจำนวนผู้ได้รับผลกระทบในครอบครัวของผู้บาดเจ็บและเสียชีวิตรวม 97 คน

ภาคผนวก 1: ความครบถ้วน (C) ความถูกต้อง (A) และความทันเวลา (T) ของระบบเฝ้าระวังการบาดเจ็บจากความรุนแรงในพื้นที่จังหวัดชายแดนภาคใต้ (Violence -related Injury Surveillance – VIS) รายโรงพยาบาล ประจำเดือน ตุลาคม 2552

จังหวัดสงขลา				จังหวัดสตูล				จังหวัดปัตตานี				จังหวัดยะลา				จังหวัดนราธิวาส			
รพ.	C	A	T	รพ.	C	A	T	รพ.	C	A	T	รพ.	C	A	T	รพ.	C	A	T
หาดใหญ่	96	100	/	สตูล	92	NA	X	ปัตตานี	98	83	/	ยะลา	94	95	/	นราธิวาส	99	100	X
สงขลา	95	NA	/	ควนโดน	75	NA	/	โคกโพธิ์	100	94	/	เบตง	97	NA	X	สุไหงโกลก	96	94	/
จะนะ	100	NA	/	ควนกาหลง	88	NA	/	หนองจิก	100	100	/	บันนังสตา	100	97	/	ตากใบ	100	NA	/
นาทวี	99	NA	X	ท่าแพ	NA	NA	/	ปานาเระ	100	67	/	ธารโต	100	67	/	บาเจาะ	100	100	/
เทพา	96	100	X	ละงู	100	NA	/	มายอ	100	75	X	รามัน	77	97	/	ระแงะ	100	67	/
สะบ้าย้อย	94	NA	/	ทุ่งหว้า	75	NA	/	ทุ่งยางแดง	100	67	/	ยะหา	NA	NA	X	รือเสาะ	99	94	X
ค่ายเสนาณรงค์	NA	NA	/					ไม้แก่น	NA	NA	/	กาบัง	NA	NA	/	ศรีสาคร	100	83	/
สงขลานครินทร์	99	94	/					ยะหริ่ง	100	100	X					แว้ง	100	67	X
								ยะรัง	96	78	/					สุคีริน	100	100	/
								แม่ลาน	100	100	/					สุไหงปาดี	NA	NA	X
								สายบุรี	100	100	/					จะนะ	100	100	/
								กะพ้อ	100	83	/					เจาะไอร้อง	100	NA	/
								ค่ายอิงคยุทธ	100	83	/					ค่ายจุฬาภรณ์	NA	NA	X
																ยี่งอ	100	100	/
รวม (%)	95.8	97.8	75	รวม	89.8	NA	83.3	รวม	99.1	86.6	84.6	รวม	93.8	95.2	71.4	รวม	98.6	92.9	64.3

*ความครบถ้วนของตัวแปรสำคัญ (Completeness) วัดจากร้อยละของข้อมูลที่ไม่ขาดหาย (missing) ในตัวแปรเลขประจำตัวประชาชน 13 หลัก วัน เวลา สถานที่เกิดเหตุ

ความถูกต้องของตัวแปรสำคัญ (Accuracy) วัดจากร้อยละของความสอดคล้องของข้อมูลตัวแปร วัน เวลา สถานที่เกิดเหตุ เทียบกับฐานข้อมูล ศวชต.

ความทันเวลา (Timeliness) วัดจากการส่งรายงานจากโรงพยาบาลถึง ศบ.สต. ภายในวันที่ 7 พฤศจิกายน 2552 / = ทันเวลา X = ไม่ทันเวลา NA = ไม่สามารถนำมาคิดได้ (Not Applicable)

สรุปภาพรวมระบบเฝ้าระวังของทั้ง 48 โรงพยาบาล ความครบถ้วนของตัวแปรสำคัญร้อยละ 95.6 ความถูกต้องของตัวแปรสำคัญร้อยละ 92.4 ความทันเวลาร้อยละ 77.1 (เกณฑ์ตัวชี้วัดร้อยละ 90)