

**รายงานสถานการณ์การเฝ้าระวังการบาดเจ็บจากความรุนแรง
ในพื้นที่จังหวัดชายแดนภาคใต้ (Violence-related Injury Surveillance - VIS)
ประจำเดือน ตุลาคม 2551**

ที่มา

ระบบเฝ้าระวังการบาดเจ็บจากความรุนแรงในพื้นที่จังหวัดชายแดนภาคใต้ จัดตั้งขึ้นในเดือนมกราคม 2550 เพื่อพัฒนาระบบข้อมูลให้เอื้อต่อการนำไปใช้พัฒนาระบบบริการการแพทย์ฉุกเฉิน กำหนดนโยบายและวางแผน จัดสรรทรัพยากร ควบคุมป้องกันการบาดเจ็บ และช่วยเหลือเยียวยาผู้สูญเสียจากความรุนแรงในพื้นที่จังหวัดชายแดนภาคใต้ กลุ่มประชากรที่เฝ้าระวัง คือ ผู้ได้รับบาดเจ็บและเสียชีวิตจากการบาดเจ็บจากสาเหตุภายนอกแบบตั้งใจ (Intentional injury) ทุกราย ที่มารับการรักษาหรือชันสูตรพลิกศพที่โรงพยาบาลของรัฐจำนวน 47 แห่งของจังหวัดสงขลา สตูล ปัตตานี ยะลา และนราธิวาส โดยรายงานฉบับนี้จะนำเสนอผลการวิเคราะห์ข้อมูลระบบเฝ้าระวังฯ เฉพาะเหตุการณ์ที่มีสาเหตุจากความไม่สงบในพื้นที่จังหวัดชายแดนภาคใต้เท่านั้น

สรุปสถานการณ์

มีเหตุการณ์ความรุนแรงจำนวน 39 ครั้ง มีจำนวนผู้บาดเจ็บ 93 ราย อัตราการบาดเจ็บ 2.8 ต่อแสนประชากรต่อเดือน มีจำนวนผู้เสียชีวิต 22 คน อัตราตาย 0.7 ต่อแสนประชากรต่อเดือน อัตราป่วยตาย (case fatality rate-CFR) ร้อยละ 23.7 มีจำนวนผู้ได้รับผลกระทบในครอบครัวของผู้บาดเจ็บและเสียชีวิตรวม 67 คน

ระบบเฝ้าระวัง

โรงพยาบาลในเครือข่ายเฝ้าระวัง 47 แห่ง ส่งรายงาน 47 แห่ง (มีจำนวนโรงพยาบาลที่รายงานว่าไม่มีผู้บาดเจ็บและผู้เสียชีวิตเลย จำนวน 7 แห่ง)

ความครบถ้วน (วัดจากความสอดคล้องของข้อมูลจำนวนคนที่ได้รับบาดเจ็บจากเหตุการณ์ความรุนแรงในพื้นที่จังหวัดชายแดนภาคใต้จากระบบเฝ้าระวังเทียบกับข้อมูลจากฐานข้อมูลศูนย์ประสานงานวิชาการให้ความช่วยเหลือผู้ได้รับผลกระทบจากเหตุความไม่สงบในจังหวัดชายแดนภาคใต้-ศวชต.) เท่ากับร้อยละ 66.9

ความถูกต้อง (วัดจากความสอดคล้องของข้อมูลตัวแปรวันที่เกิดเหตุ และสถานที่เกิดเหตุเทียบกับฐานข้อมูล ศวชต.) เท่ากับร้อยละ 87.3

ความทันเวลา (วัดจากจำนวนโรงพยาบาลที่ส่งรายงานถึงศูนย์บริหารการพัฒนาสุขภาพจังหวัดชายแดนภาคใต้-ศบ.สส. ภายในวันที่ 7 พฤศจิกายน 2551) เท่ากับ ร้อยละ 89.4 โดยมีรายละเอียดดังเอกสารแนบท้าย (ภาคผนวก 1)

หมายเหตุ: Download รายงานสถานการณ์การเฝ้าระวังการบาดเจ็บจากความรุนแรงในพื้นที่จังหวัดชายแดนภาคใต้ได้ที่ VIS Website: <http://medipe2.psu.ac.th/~vis/>

เหตุการณ์

สถานที่

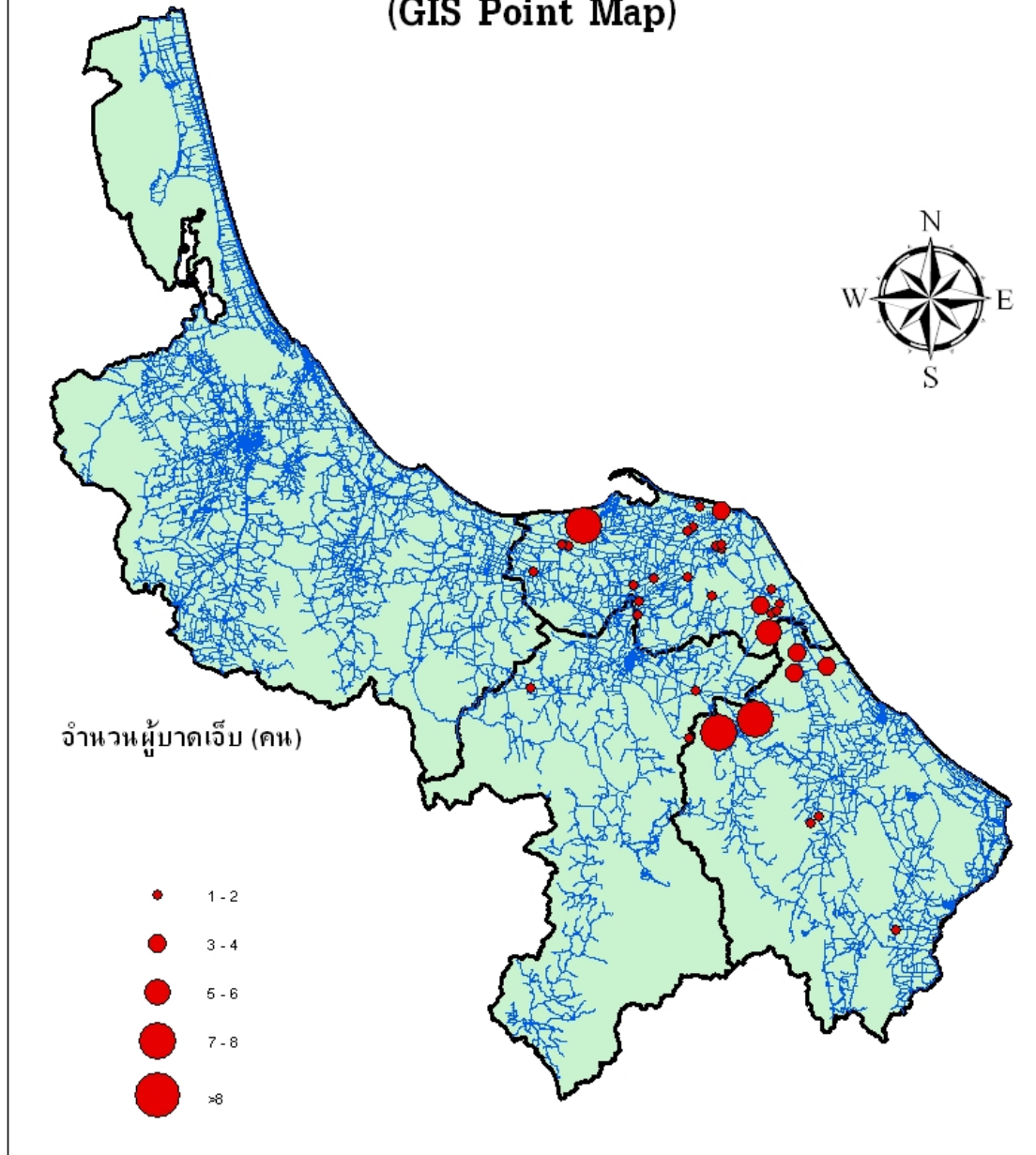
ตารางที่ 1. จำนวนเหตุการณ์รายอำเภอ

อันดับ	จำนวนเหตุการณ์					
	ปัตตานี	25	นราธิวาส	10	ยะลา	4
1.	สายบุรี	6	บาเจาะ	3	รามัน	1
2.	ปะนาเระ	4	ระแงะ	3	ยะหา	1
3.	หนองจิก	3	รือเสาะ	3	เมืองยะลา	1
4.	ยะหริ่ง	3	แว้ง	1	บันนังสตา	1
5.	ยะรัง	3				
6.	มายอ	2				
7.	ไม้แก่น	2				
8.	โคกโพธิ์	1				
9.	ทุ่งยางแดง	1				

ตารางที่ 2. จำนวนเหตุการณ์ตามลักษณะสถานที่เกิดเหตุ (ICD-10 place of occurrence code)

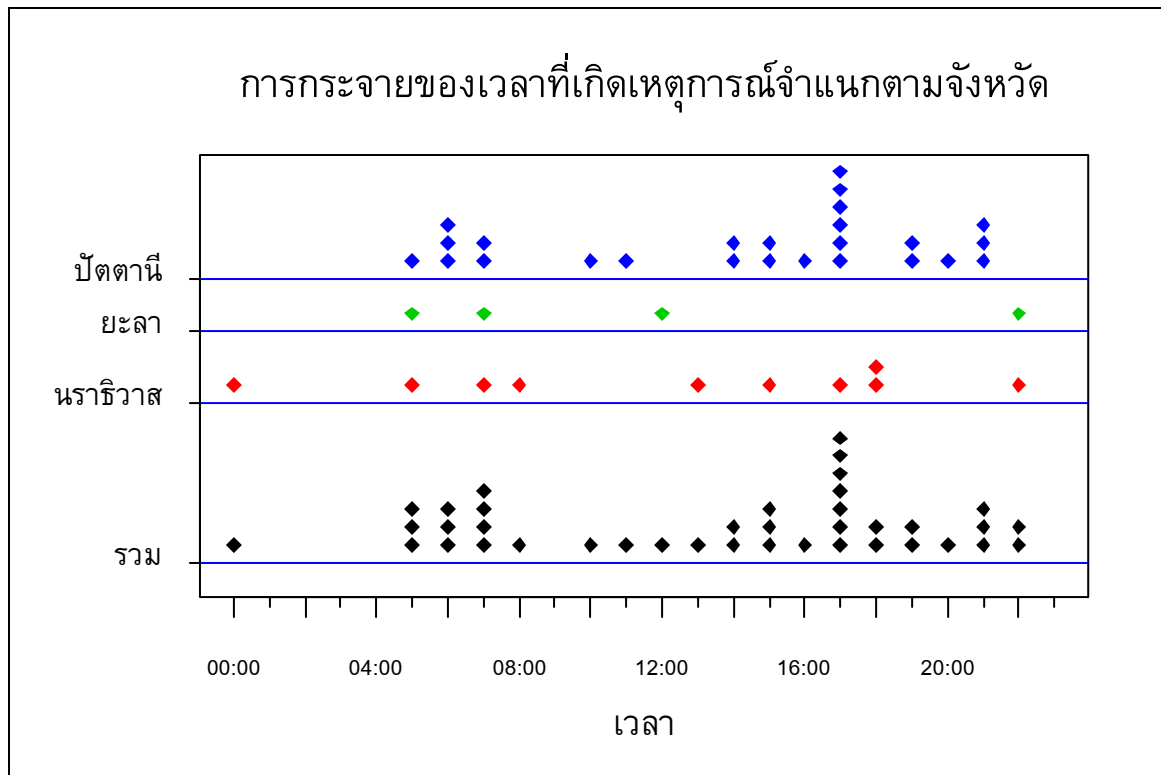
อันดับ	ลักษณะสถานที่เกิดเหตุ	จำนวนเหตุการณ์
1.	ถนนหรือทางหลวง	27
2.	สถานที่ค้าขายสินค้าและบริการ	4
3.	บ้าน ที่อยู่อาศัยส่วนตัว	3
4.	สถานศึกษา หรือ สถานที่สาธารณะ	2
5.	สถานที่อื่นๆ	2
6.	นา ไร่ สวน	1

**Spot Map แสดงจำนวนผู้บาดเจ็บหรือเสียชีวิต
ตามสถานที่เกิดเหตุการณ์
(GIS Point Map)**

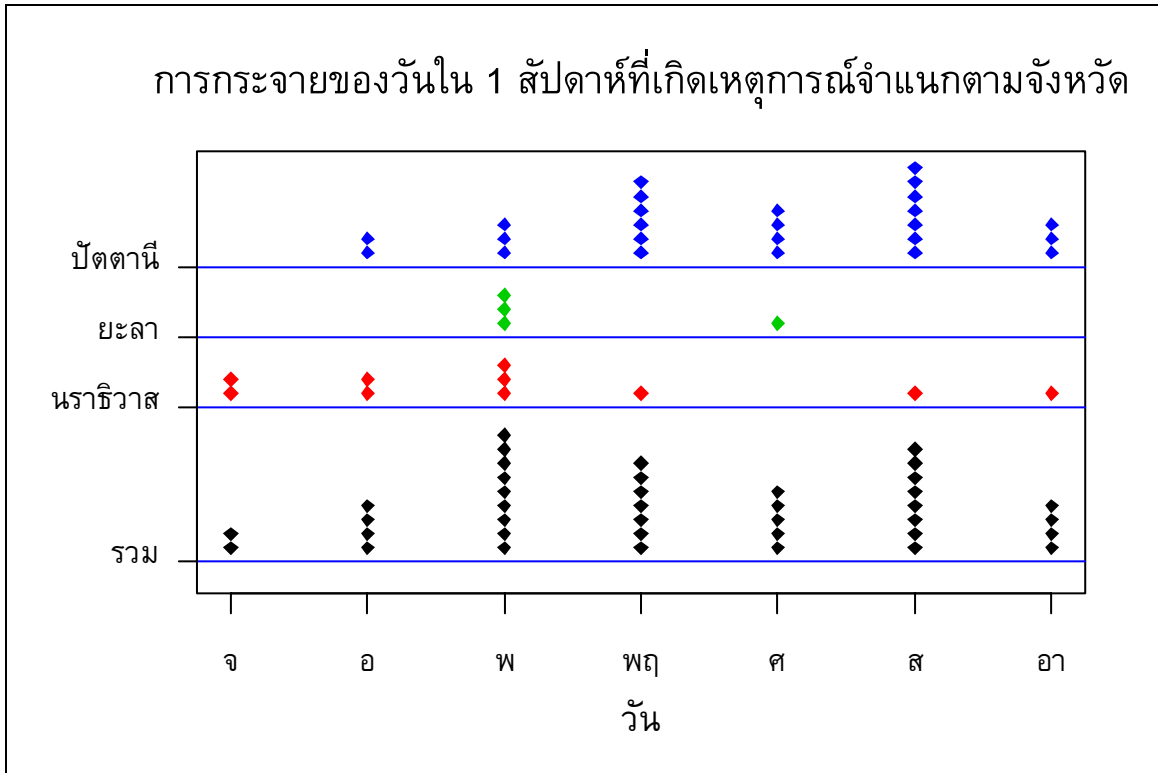


แผนภูมิที่ 1. Spot Map แสดงจำนวนเหตุการณ์ตามพื้นที่เกิดเหตุการณ์ (GIS Point map)

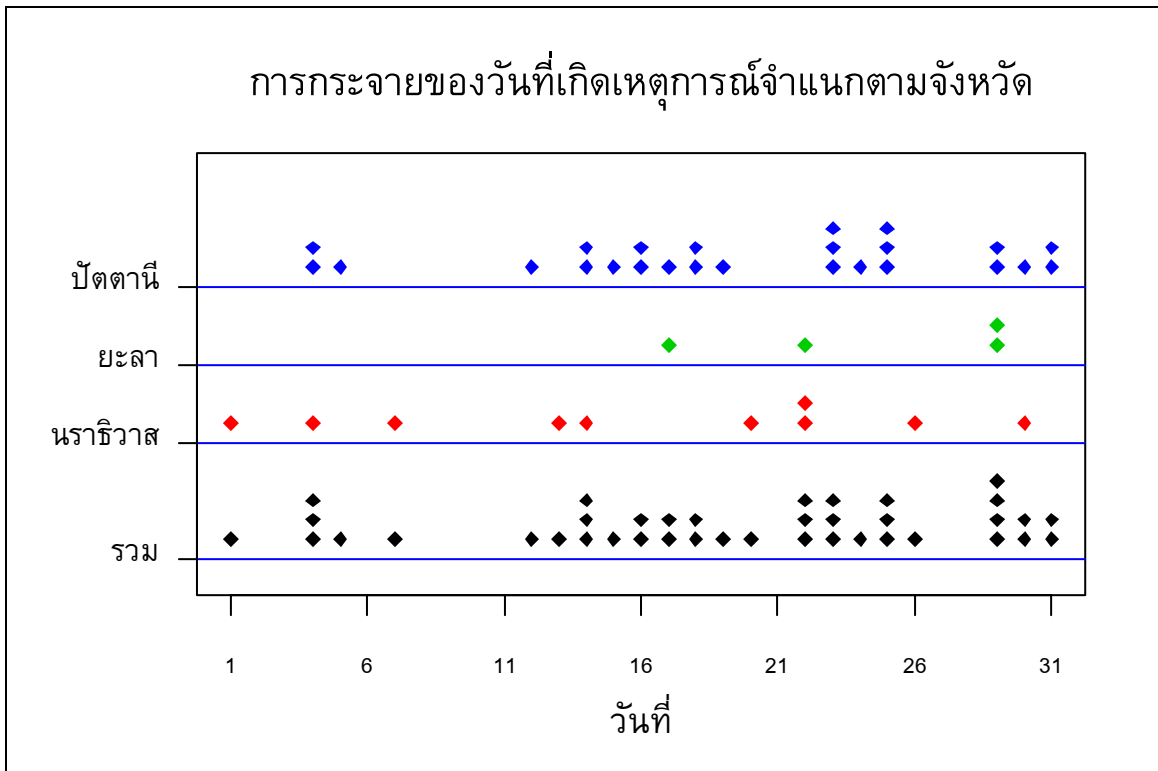
เวลา



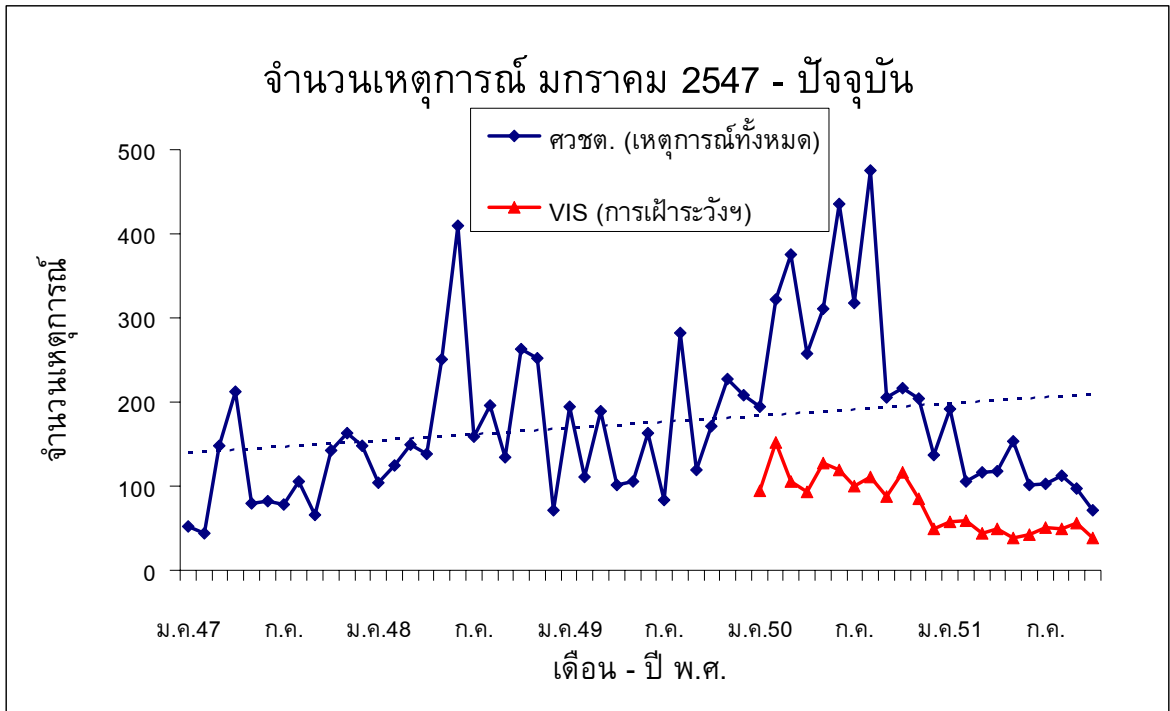
แผนภูมิที่ 2. จำนวนเหตุการณ์จำแนกตามจังหวัดและเวลาที่เกิดเหตุการณ์ (1 จุดแทน 1 เหตุการณ์)



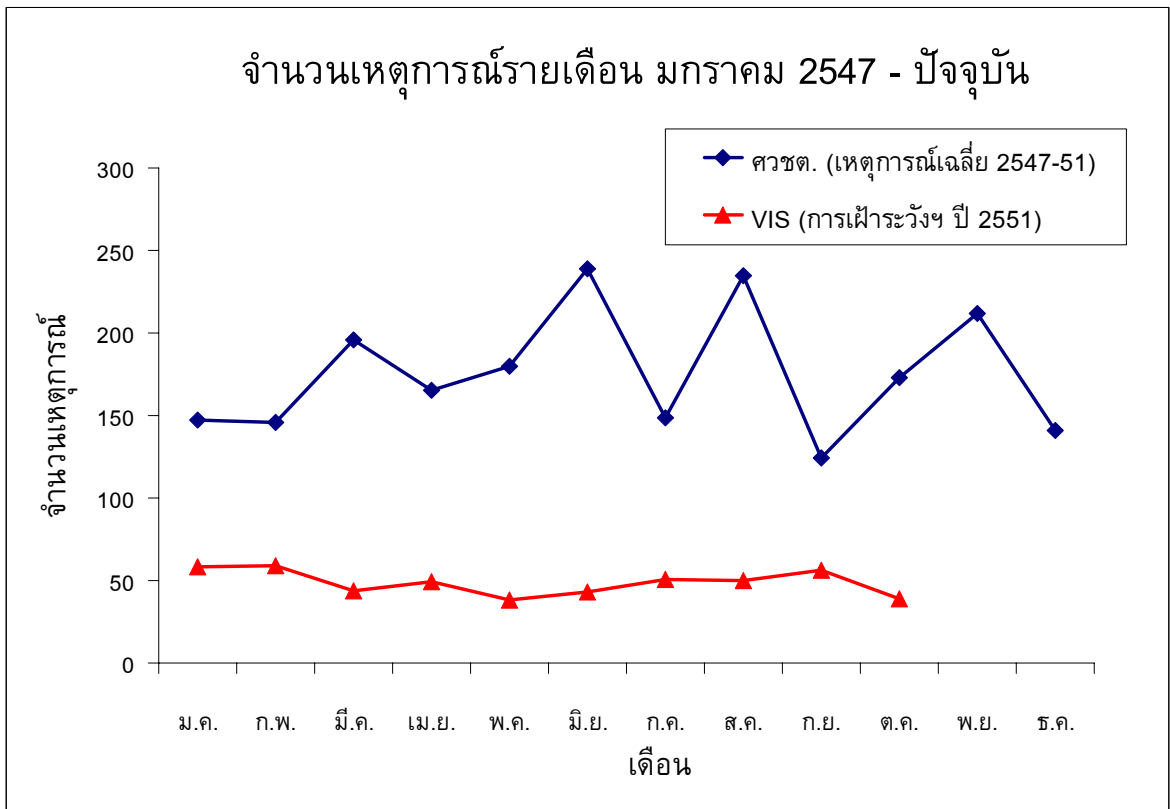
แผนภูมิที่ 3. จำนวนเหตุการณ์จำแนกตามจังหวัดและวันใน 1 สัปดาห์ที่เกิดเหตุการณ์



แผนภูมิที่ 4. จำนวนเหตุการณ์จำแนกตามจังหวัดและวันที่ที่เกิดเหตุการณ์ใน 1 เดือน (1 จุดแทน 1 เหตุการณ์)



แผนภูมิที่ 5. จำนวนเหตุการณ์รายเดือนตั้งแต่เดือนมกราคม 2547 เปรียบเทียบกับข้อมูลของศวชต. ซึ่งเป็นเหตุการณ์ความไม่สงบทุกประเภททั้งที่มีและไม่มีผู้บาดเจ็บ



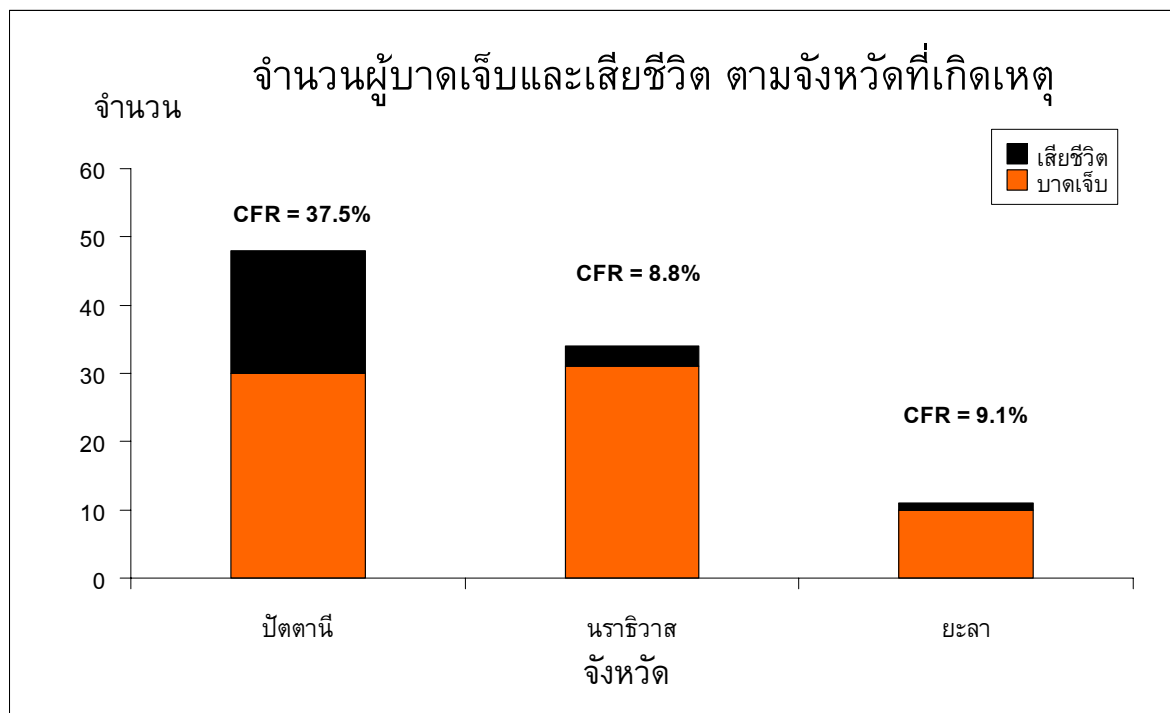
แผนภูมิที่ 6. จำนวนเหตุการณ์รายเดือนตั้งแต่เดือนมกราคม 2547 เปรียบเทียบกับข้อมูลจำนวนเหตุการณ์เฉลี่ยรายเดือนของศวชต. ซึ่งเป็นเหตุการณ์ความไม่สงบทุกประเภททั้งที่มีและไม่มีผู้บาดเจ็บ

ผู้บาดเจ็บและเสียชีวิต

สถานที่

ตารางที่ 3. จำนวนและอัตรา (/แสนประชากร/เดือน) ของการบาดเจ็บและเสียชีวิต และอัตราป่วยตาย (%) ตามจังหวัดที่เกิดเหตุ

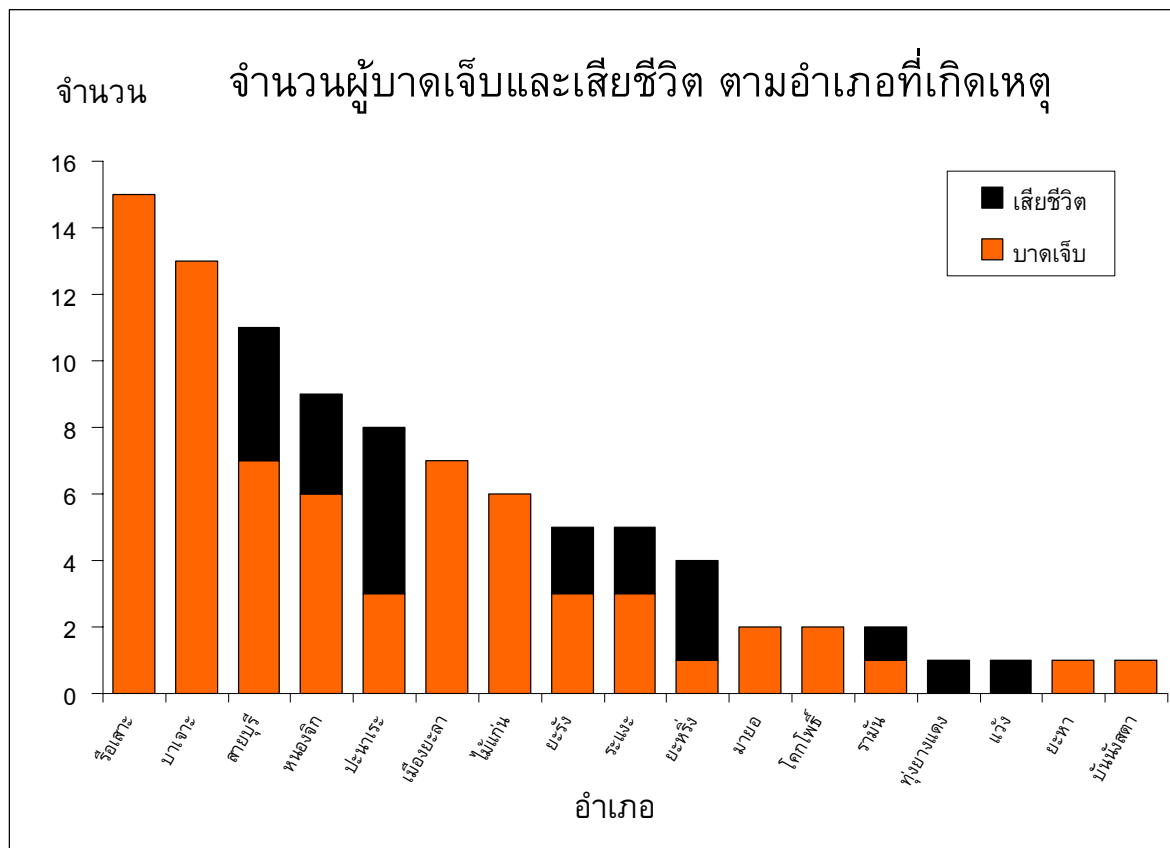
จังหวัด	บาดเจ็บ		ตาย		ป่วยตาย อัตรา (%)
	จำนวน	อัตรา	จำนวน	อัตรา	
สงขลา	-	-	-	-	-
สตูล	-	-	-	-	-
ปัตตานี	48	7.6	18	2.9	37.5
ยะลา	11	2.4	1	0.2	9.1
นราธิวาส	34	4.9	3	0.4	8.8
รวม	93	2.8	22	0.7	23.7



แผนภูมิที่ 7. จำนวนผู้บาดเจ็บและเสียชีวิต ตามจังหวัดที่เกิดเหตุ เรียงลำดับตามจำนวนผู้บาดเจ็บ

ตารางที่ 4. จำนวนและอัตรา (/แสนประชากร/เดือน) ของการบาดเจ็บและเสียชีวิต และอัตราป่วยตาย (%) ตามอำเภอที่เกิดเหตุ

อันดับ	บาดเจ็บ			ตาย			ป่วยตาย	
	อำเภอ	จำนวน	อัตรา	อำเภอ	จำนวน	อัตรา	อำเภอ	อัตรา (%)
1	ไม้แก่น	6	54.4	ปะนาเระ	5	11.9	ทุ่งยางแดง	100
2	บาเจาะ	13	27.7	สายบุรี	4	6.5	แว้ง	100
3	รือเสาะ	15	23.8	ทุ่งยางแดง	1	5.3	ยะหริ่ง	75
4	ปะนาเระ	8	19	หนองจิก	3	4.4	ปะนาเระ	62.5
5	สายบุรี	11	17.8	ยะหริ่ง	3	3.9	รามัน	50
6	หนองจิก	9	13.1	ยะรัง	2	2.4	ยะรัง	40
7	ยะรัง	5	6	ระแงะ	2	2.4	ระแงะ	40
8	ระแงะ	5	5.9	แว้ง	1	2.2	สายบุรี	36.4
9	ทุ่งยางแดง	1	5.3	รามัน	1	1.2	หนองจิก	33.3
10	ยะหริ่ง	4	5.2					



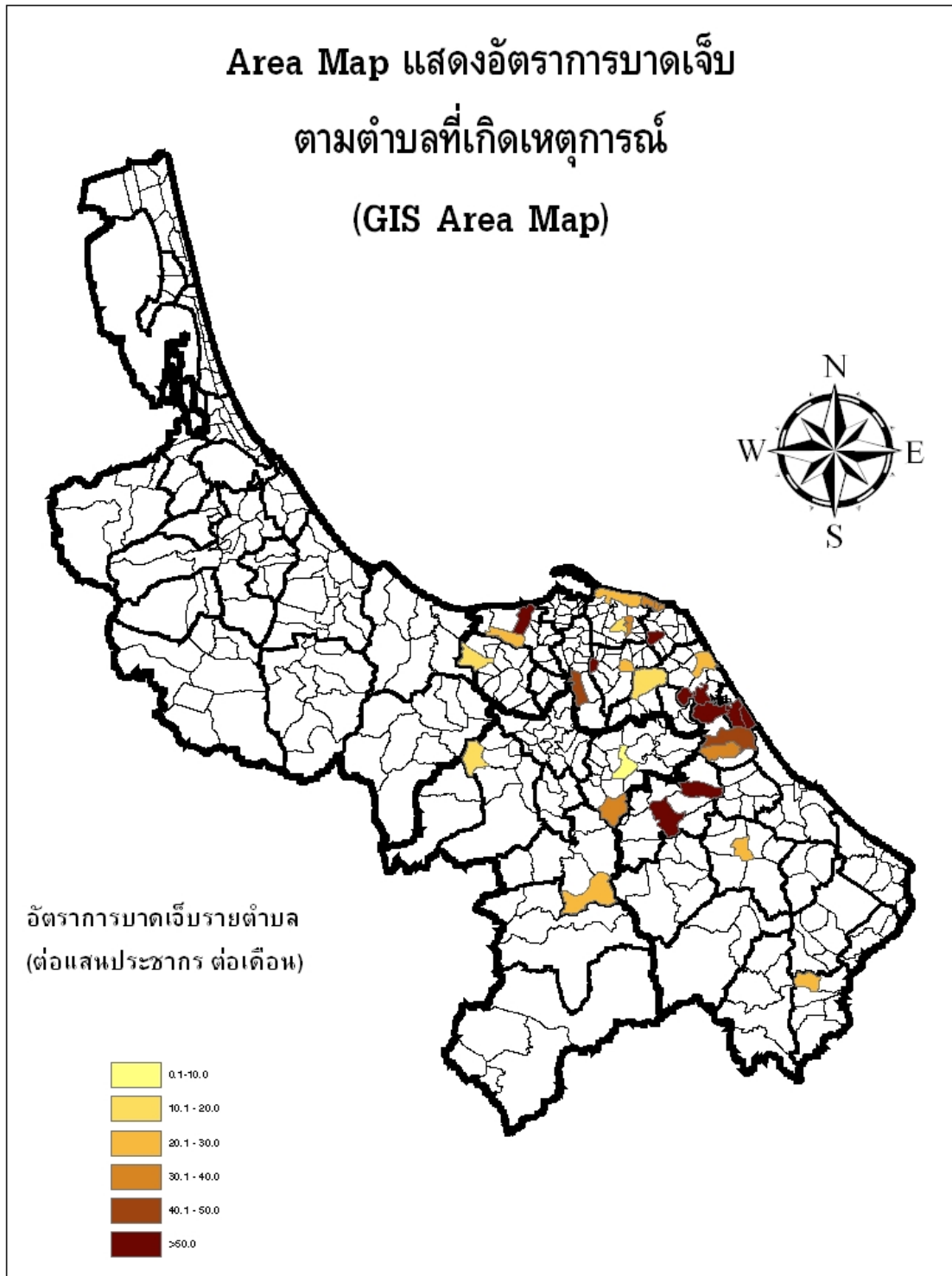
แผนภูมิที่ 8. จำนวนผู้บาดเจ็บและเสียชีวิต ตามอำเภอที่เกิดเหตุ เรียงลำดับตามจำนวนผู้บาดเจ็บ

ตารางที่ 5. จำนวนและอัตรา (/แสนประชากร/เดือน) ของการบาดเจ็บและเสียชีวิต และอัตราป่วยตาย (%) ตามตำบลที่เกิดเหตุ

อันดับ	บาดเจ็บ			ตาย			ป่วยตาย	
	ตำบล	จำนวน	อัตรา	ตำบล	จำนวน	อัตรา	ตำบล	อัตรา (%)
1.	สามัคคี	8	157.1	ดอน	4	108.4	ต้นหยงดालอ	100
2.	ดอน	5	135.5	กะดุนง	2	41.5	เอราวัณ	100
3.	ดอนทราย	3	114.4	ต้นหยงดालอ	1	32.9	มะนังยง	100
4.	กะดุนง	4	82.9	ตุง	3	26.3	พิเทน	100
5.	มะนังดาลำ	5	76.1	เอราวัณ	1	25.1	กายูบอเกาะ	100
6.	ไทรทอง	3	69.2	เมะมาวี	2	19.8	ดอน	80
7.	ปานัน	1	63.3	มะนังยง	1	19.7	กะดุนง	50
8.	รือเสาะ	7	63	มะนังดาลำ	1	15.2	ตะโละกาโปร้	50
9.	ตุง	7	61.3	พิเทน	1	14.2	ปะเสยะวอ	50
10.	ปะลุกาสา เมะ	6	53.6	ตะโละกาโปร้	1	14	บาโงสะโต	50
				ปะเสยะวอ	1	14	ต้นหยงมัส	50

ตารางที่ 6. จำนวนของผู้บาดเจ็บและเสียชีวิต และอัตราป่วยตาย (%) สูงสุด 5 อันดับแรก ตามโรงพยาบาลที่เข้ารับการรักษา

อันดับ	รพ.	จำนวน บาดเจ็บ	รพ.	จำนวน ตาย	รพ.	อัตรา ป่วยตาย (%)
โรงพยาบาลศูนย์/มหาวิทยาลัย (รวมบาดเจ็บ 15 ราย เสียชีวิต 1 ราย อัตราป่วยตาย 6.7 %)						
1.	ยะลา	15	ยะลา	1	ยะลา	6.7
โรงพยาบาลทั่วไป (รวมบาดเจ็บ 26 ราย เสียชีวิต - ราย อัตราป่วยตาย - %)						
1.	ปัตตานี	20				
2.	นราธิวาส	6				
โรงพยาบาลชุมชน (รวมบาดเจ็บ 74 ราย เสียชีวิต 9 ราย อัตราป่วยตาย 12.2%)						
1.	รือเสาะ	15	ปะนาเระ	6	แว้ง, ยะหริ่ง	100
2.	บาเจาะ	12	สายบุรี, แว้ง, ยะหริ่ง	1	ปะนาเระ	60
3.	ปะนาเระ	10			สายบุรี	16.7
4.	ค่ายอิงคยุทธฯ	9				
5.	สายบุรี, ไม้แก่น	6				

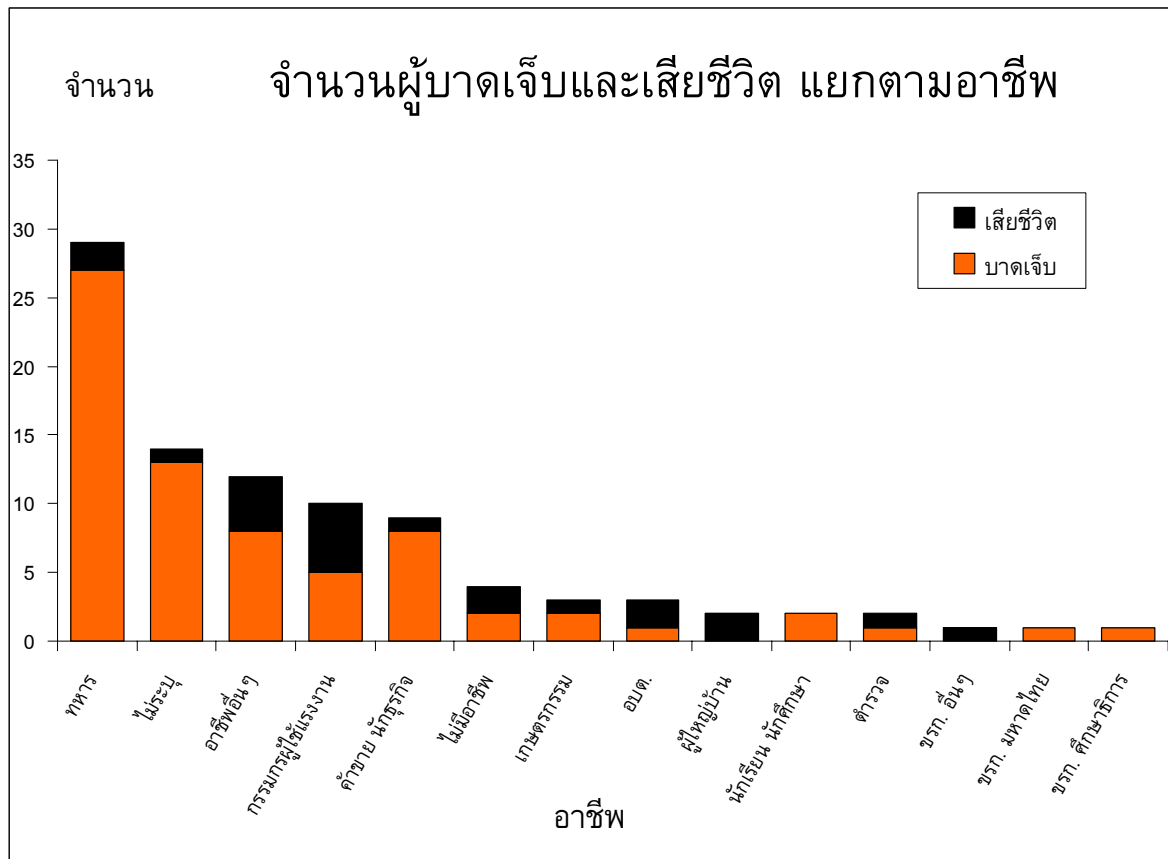


แผนภูมิที่ 9. Area map แสดงอัตราการบาดเจ็บรายตำบลตามพื้นที่เกิดเหตุการณ์ (GIS Area map)

บุคคล

ตารางที่ 7. ลักษณะของผู้บาดเจ็บและเสียชีวิต

	ผู้บาดเจ็บ			ผู้เสียชีวิต		
	จำนวน	(%)	อัตรา/แสนประชากร	จำนวน	(%)	อัตรา/แสนประชากร
อายุ มาตรฐาน (Median) = 33 ปี พิสัยควอไทล์ (Inter Quartile Range-IQR) = 25-45 ปี						
0-14 ปี	3	(3.2)	0.6	1	(4.5)	0.2
15-29 ปี	35	(37.6)	7.6	7	(31.8)	1.5
30-44 ปี	30	(32.3)	7.8	9	(40.9)	2.3
45-59 ปี	23	(24.7)	10.5	5	(22.7)	2.3
>= 60 ปี	2	(2.2)	1.1	-	-	-
เพศ						
ชาย	80	(86)	9.1	22	(100)	2.5
หญิง	13	(14)	1.5	-	-	-
ศาสนา						
พุทธ	53	(57)	14.3	8	(36.4)	2.2
อิสลาม	27	(29)	1.9	14	(63.6)	1
ไม่ระบุ	13	(14)	NA	-	-	-



แผนภูมิที่ 10. อาชีพของผู้บาดเจ็บและเสียชีวิต

ตารางที่ 8. จำนวนและร้อยละของลักษณะกิจกรรมขณะเกิดเหตุ (ICD-10 activity code)

อันดับ	ลักษณะกิจกรรมขณะเกิดเหตุ	บาดเจ็บ		ตาย		ป่วยตาย อัตรา (%)
		จำนวน	%	จำนวน	%	
1.	ทำงานหรือเดินทางไปทำงานที่ได้ค่าตอบแทน	51	54.8	5	22.7	9.8
2.	กิจกรรมอื่น ๆ	27	29	11	50.0	40.7
3.	ทำงานที่ไม่ได้ค่าตอบแทน งานบ้าน การเรียน	4	4.3	3	13.6	75
4.	งานอดิเรก บันทึกลง กิจกรรมอาสาสมัคร	4	4.3	1	4.5	25
5.	เล่นกีฬา	1	1.1	-	-	-
6.	ไม่ระบุ	6	6.5	2	9.1	33.3

การบาดเจ็บ

ตารางที่ 9. จำนวนและร้อยละของสาเหตุภายนอก 5 อันดับแรก

อันดับ	สาเหตุภายนอก (ICD-10 external cause of injury)	บาดเจ็บ		ตาย		ป่วยตาย อัตรา (%)
		จำนวน	%	จำนวน	%	
1.	ถูกทำร้ายโดยอาวุธปืนอื่นที่ไม่ระบุ (X95)	56	60.2	20	90.9	35.7
2.	ถูกทำร้ายโดยวัตถุระเบิด (X96)	22	23.7	-	-	-
3.	การปฏิบัติการหรือการแทรกแซงทางกฎหมาย (Y35)	10	10.8	1	4.5	10
4.	ถูกทำร้ายโดยปืนยาว ปืนใหญ่ (X94)	2	2.2	1	4.5	50

ตารางที่ 10. จำนวนและร้อยละของการวินิจฉัยสุดท้าย 5 อันดับแรก

อันดับ	การวินิจฉัยสุดท้าย (Final ICD-10 code diagnosis)	บาดเจ็บ		ตาย		ป่วยตาย อัตรา (%)
		จำนวน	%	จำนวน	%	
1.	การบาดเจ็บอื่นๆ ของกระดูกสันหลังและลำตัวที่ไม่สามารถระบุระดับได้ (T09)	9	10.5	-	-	-
2.	การบาดเจ็บบริเวณขาส่วนล่าง (S81)	9	10.5	-	-	-
3.	บาดแผลเปิดบริเวณทรวงอก (S21)	7	8.1	6	24	85.7
4.	บาดแผลเปิดบริเวณศีรษะ (S01)	6	7	3	12	50
5.	การบาดเจ็บต้นบริเวณศีรษะ (S00)	4	4.7	-	-	-

การรักษาพยาบาล

การนำส่งจากจุดเกิดเหตุ

ในผู้บาดเจ็บจำนวน 93 ราย มีผู้เสียชีวิตในที่เกิดเหตุจำนวน 12 ราย มาโรงพยาบาลเอง 23 ราย หน่วย EMS นำส่ง 11 ราย ทหารนำส่ง 12 ราย ตำรวจนำส่ง 6 ราย ญาติ/ชาวบ้านนำส่ง 18 ราย ไม่ระบุ 11 ราย ค่ามัธยฐานของระยะเวลาจากจุดเกิดเหตุถึงโรงพยาบาล 43 นาที (IQR = 15-135 นาที)

ตารางที่ 11. จำนวนและร้อยละของการดูแลขณะนำส่งจากจุดเกิดเหตุ

การดูแลขณะนำส่ง	เหมาะสม		ไม่เหมาะสม		ไม่มี	
	จำนวน	%	จำนวน	%	จำนวน	%
การหายใจ	-	-	-	-	20	100
การห้ามเลือด	6	16.7	1	2.8	29	80.6
C-Spine Collar	-	-	-	-	13	100
Splint / Slab	4	21.1	-	-	15	78.9
IV fluid	-	-	-	-	22	100

การส่งต่อ

ในผู้บาดเจ็บจำนวน 93 ราย มีผู้ป่วยที่ส่งต่อจำนวน 30 ราย (35 ครั้ง) โดยพาหนะในการส่งต่อเป็นรถพยาบาล 35 ครั้ง มีผู้ดูแลขณะส่งต่อ พยาบาล 21 ครั้ง อื่นๆ 14 ครั้ง ค่ามัธยฐานของระยะเวลาในการการส่งต่อ 30 นาที (IQR = 20-50 นาที)

ตารางที่ 12. จำนวนและร้อยละของการดูแลขณะส่งต่อ

การดูแลขณะนำส่ง	เหมาะสม		ไม่เหมาะสม		ไม่มี	
	จำนวน	%	จำนวน	%	จำนวน	%
การหายใจ	7	87.5	-	-	1	12.5
การห้ามเลือด	28	96.6	1	3.4	-	-
C-Spine Collar	-	-	-	-	1	100
Splint / Slab	6	100	-	-	-	-
IV fluid	18	94.7	-	-	1	5.3

ตารางที่ 13. ระยะเวลาการรักษาตัวในโรงพยาบาล และค่าใช้จ่ายทางการแพทย์เฉลี่ย

	ค่ามัธยฐาน (IQR)	รวม
การรักษา* (วัน)	1 (1-3)	171
ค่าใช้จ่าย** (บาท)	1,039 (343-4,110)	257,056

*ส่วนใหญ่เป็นผู้ป่วยนอก **คิดจากข้อมูลของ 65 ราย (69.9%)

ในผู้บาดเจ็บที่มาโรงพยาบาลจำนวน 81 ราย สถานะขณะจำหน่าย หาย 7 ราย ดีขึ้น 32 ราย ไม่ดีขึ้น 2 ราย ตาย 9 ราย ไม่มีข้อมูล 31 ราย

มีจำนวนผู้ได้รับผลกระทบในครอบครัวของผู้บาดเจ็บและเสียชีวิตรวม 67 คน

ภาคผนวก 1: ความครบถ้วน (C) ความถูกต้อง (A) และความทันเวลา (T) ของระบบเฝ้าระวังการบาดเจ็บจากความรุนแรงในพื้นที่จังหวัดชายแดนภาคใต้ (Violence -related Injury Surveillance – VIS) รายโรงพยาบาล ประจำเดือน ตุลาคม 2551

จังหวัดสงขลา				จังหวัดสตูล				จังหวัดปัตตานี				จังหวัดยะลา				จังหวัดนราธิวาส			
รพ.	C	A	T	รพ.	C	A	T	รพ.	C	A	T	รพ.	C	A	T	รพ.	C	A	T
หาดใหญ่	94	NA	/	สตูล	92	NA	X	ปัตตานี	94	67	/	ยะลา	90	92	/	นราธิวาส	96	90	/
สงขลา	97	NA	/	ควนโดน	100	NA	/	โคกโพธิ์	100	100	/	เบตง	98	NA	/	สุไหงโกลก	99	NA	/
จะนะ	100	NA	/	ควนกาหลง	92	NA	/	หนองจิก	100	71	/	บันนังสตา	100	100	/	ตากใบ	96	NA	/
นาทวี	97	100	/	ท่าแพ	95	NA	/	ปานาเระ	100	90	/	ธารโต	NA	NA	/	บาเจาะ	98	82	X
เทพา	98	67	/	ละงู	98	NA	/	มายอ	88	50	/	รามัน	100	100	/	ระแงะ	99	100	/
สะบ้าย้อย	93	NA	/	ทุ่งหว้า	100	NA	/	ทุ่งยางแดง	100	100	/	ยะหา	100	92	/	รือเสาะ	100	100	/
ค่ายเสนาณรงค์	100	NA	/					ไม้แก่น	100	100	/	กาบัง	NA	NA	/	ศรีสาคร	100	NA	/
สงขลานครินทร์	74	NA	/					ยะหริ่ง	100	100	/					แว้ง	99	100	/
								ยะรัง	100	92	/					สุคีริน	NA	NA	X
								แม่ลาน	NA	NA	/					สุไหงปาดี	88	NA	/
								สายบุรี	100	93	/					จะแนะ	NA	NA	/
								กะพ้อ	100	100	/					เจาะไอร้อง	NA	NA	X
								ค่ายอิงคยุทธ	100	70	/					ค่ายจุฬาภรณ์	NA	NA	X
รวม (%)	94.6	83.3	100	รวม	93.8	NA	83.3	รวม	98.3	82.2	100	รวม	91.1	93	100	รวม	98.7	92.9	62.9

*ความครบถ้วนของตัวแปรสำคัญ (Completeness) วัดจากร้อยละของข้อมูลที่ไม่ขาดหาย (missing) ในตัวแปรเลขประจำตัวประชาชน 13 หลัก วัน เวลา สถานที่เกิดเหตุ ความถูกต้องของตัวแปรสำคัญ (Accuracy) วัดจากร้อยละของความสอดคล้องของข้อมูลตัวแปร วัน เวลา สถานที่เกิดเหตุ เทียบกับฐานข้อมูล ศวชต.

ความทันเวลา (Timeliness) วัดจากการส่งรายงานจากโรงพยาบาลถึง ศบ.สต. ภายในวันที่ 7 พฤศจิกายน 2551 / = ทันเวลา X = ไม่ทันเวลา NA = ไม่สามารถนำมาคิดได้ (Not Applicable)

สรุปภาพรวมระบบเฝ้าระวังของทั้ง 47 โรงพยาบาล ความครบถ้วนของตัวแปรสำคัญร้อยละ 94.7 ความถูกต้องของตัวแปรสำคัญร้อยละ 87.3 ความทันเวลาร้อยละ 89.4 (เกณฑ์ตัวชี้วัดร้อยละ 80)