

รายงานสถานการณ์การเฝ้าระวังการบาดเจ็บจากความรุนแรง ในพื้นที่จังหวัดชายแดนภาคใต้ (Violence-related Injury Surveillance - VIS)

ประจำเดือน พฤศจิกายน 2553

ที่มา

ระบบเฝ้าระวังการบาดเจ็บจากความรุนแรงในพื้นที่จังหวัดชายแดนภาคใต้ จัดตั้งขึ้นในเดือนมกราคม 2550 เพื่อพัฒนาระบบข้อมูลให้เอื้อต่อการนำไปใช้พัฒนาระบบบริการการแพทย์ฉุกเฉิน กำหนดนโยบายและวางแผน จัดสรรทรัพยากร ควบคุมป้องกันการบาดเจ็บ และช่วยเหลือเยียวยาผู้สูญเสียจากความรุนแรงในพื้นที่จังหวัดชายแดนภาคใต้ กลุ่มประชากรที่เฝ้าระวัง คือ ผู้ได้รับบาดเจ็บและเสียชีวิตจากการบาดเจ็บจากสาเหตุภายนอกแบบตั้งใจ (Intentional injury) ทุกราย ที่มารับการรักษาหรือชันสูตรพลิกศพที่โรงพยาบาลของรัฐจำนวน 49 แห่งของจังหวัดสงขลา สตูล ปัตตานี ยะลา และนราธิวาส โดยรายงานฉบับนี้จะนำเสนอผลการวิเคราะห์ข้อมูลระบบเฝ้าระวังฯ เฉพาะเหตุการณ์ที่มีสาเหตุจากความไม่สงบในพื้นที่จังหวัดชายแดนภาคใต้เท่านั้น

สรุปสถานการณ์

มีเหตุการณ์ความรุนแรงจำนวน 28 ครั้ง มีจำนวนผู้บาดเจ็บ 63 ราย อัตราการบาดเจ็บ 1.9 ต่อแสนประชากรต่อเดือน มีจำนวนผู้เสียชีวิต 15 คน อัตราตาย 0.5 ต่อแสนประชากรต่อเดือน อัตราป่วยตาย (case fatality rate-CFR) ร้อยละ 23.8 มีจำนวนผู้ได้รับผลกระทบในครอบครัวของผู้บาดเจ็บและเสียชีวิตรวม 28 คน

ระบบเฝ้าระวัง

โรงพยาบาลในเครือข่ายเฝ้าระวัง 49 แห่ง ส่งรายงาน 49 แห่ง (มีจำนวนโรงพยาบาลที่รายงานว่าไม่มีผู้บาดเจ็บและผู้เสียชีวิตเลย จำนวน 7 แห่ง)

ความครบถ้วน (วัดจากความสอดคล้องของข้อมูลจำนวนคนที่ได้รับบาดเจ็บจากเหตุการณ์ความรุนแรงในพื้นที่จังหวัดชายแดนภาคใต้จากระบบเฝ้าระวังเทียบกับข้อมูลจากฐานข้อมูลศูนย์ประสานงานวิชาการให้ความช่วยเหลือผู้ได้รับผลกระทบจากเหตุความไม่สงบในจังหวัดชายแดนภาคใต้-ศวชต.) เท่ากับร้อยละ 65

ความถูกต้อง (วัดจากความสอดคล้องของข้อมูลตัวแปรวันที่เกิดเหตุ และสถานที่เกิดเหตุเทียบกับฐานข้อมูล ศวชต.) เท่ากับร้อยละ 78.3

ความทันเวลา (วัดจากจำนวนโรงพยาบาลที่ส่งรายงานถึงศูนย์บริหารการพัฒนาสุขภาพจังหวัดชายแดนภาคใต้-ศบ.สส. ภายในวันที่ 7 ธันวาคม 2553) เท่ากับ ร้อยละ 87.7 โดยมีรายละเอียดดังเอกสารแนบท้าย (ภาคผนวก 1)

หมายเหตุ: Download รายงานสถานการณ์การเฝ้าระวังการบาดเจ็บจากความรุนแรงในพื้นที่จังหวัดชายแดนภาคใต้ได้ที่ VIS Website: <http://medipe2.psu.ac.th/~vis/> หรือ www.deepsouthvis.org

เหตุการณ์

สถานที่

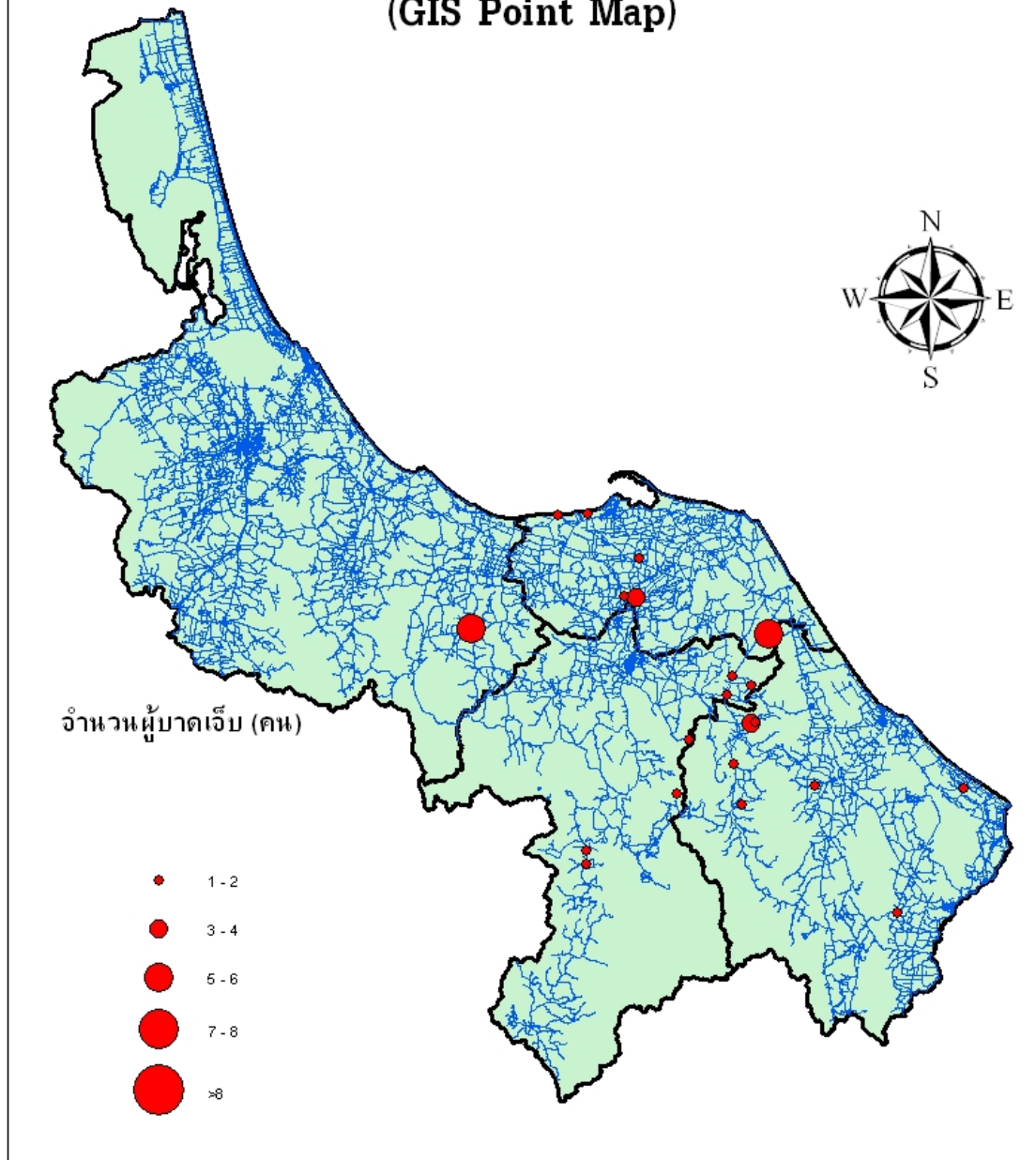
ตารางที่ 1. จำนวนเหตุการณ์รายอำเภอ

		จำนวนเหตุการณ์						
อันดับ	ยะลา	10	นราธิวาส	10	ปัตตานี	7	สงขลา	1
1.	รามัน	3	บาเจาะ	3	ยะรัง	3	สะบ้าย้อย	1
2.	บันนังสตา	2	รือเสาะ	3	หนองจิก	2		
3.	ธารโต	2	ตากใบ	1	โคกโพธิ์	1		
4.	เมืองยะลา	2	ระแงะ	1	แม่ลาน	1		
5.	กรงปินัง	1	ศรีสาคร	1				
6.			สุไหงปาดี	1				

ตารางที่ 2. จำนวนเหตุการณ์ตามลักษณะสถานที่เกิดเหตุ (ICD-10 place of occurrence code)

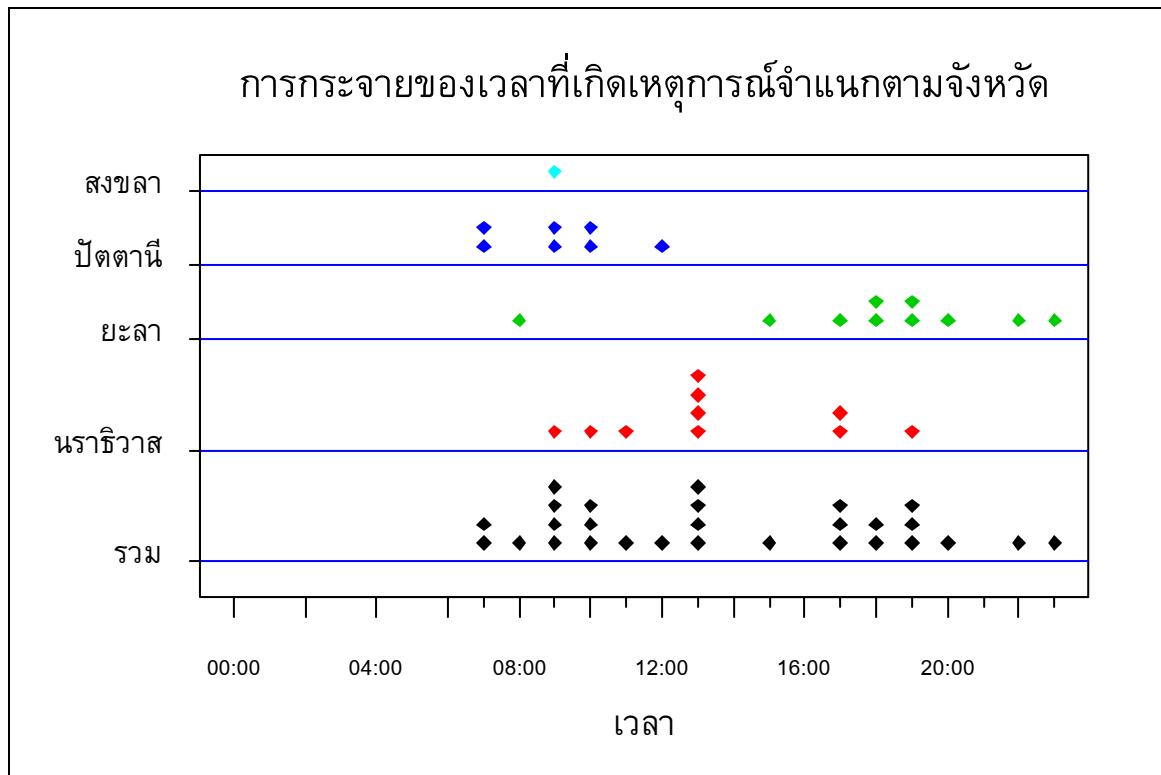
อันดับ	ลักษณะสถานที่เกิดเหตุ	จำนวนเหตุการณ์
1.	ถนนหรือทางหลวง	9
2.	นา ไร่ สวน	6
3.	สถานศึกษา หรือ สถานที่สาธารณะ	3
4.	บ้าน ที่อยู่อาศัยส่วนตัว	3
5.	หอพัก ที่อยู่อาศัยของหน่วยงาน ค่ายทหาร	2
6.	สถานที่ค้าขายสินค้าและบริการ	2
7.	สถานที่ก่อสร้างหรือโรงงาน	2
8.	ไม่ระบุ	1

**Spot Map แสดงจำนวนผู้บาดเจ็บหรือเสียชีวิต
ตามสถานที่เกิดเหตุการณ์
(GIS Point Map)**

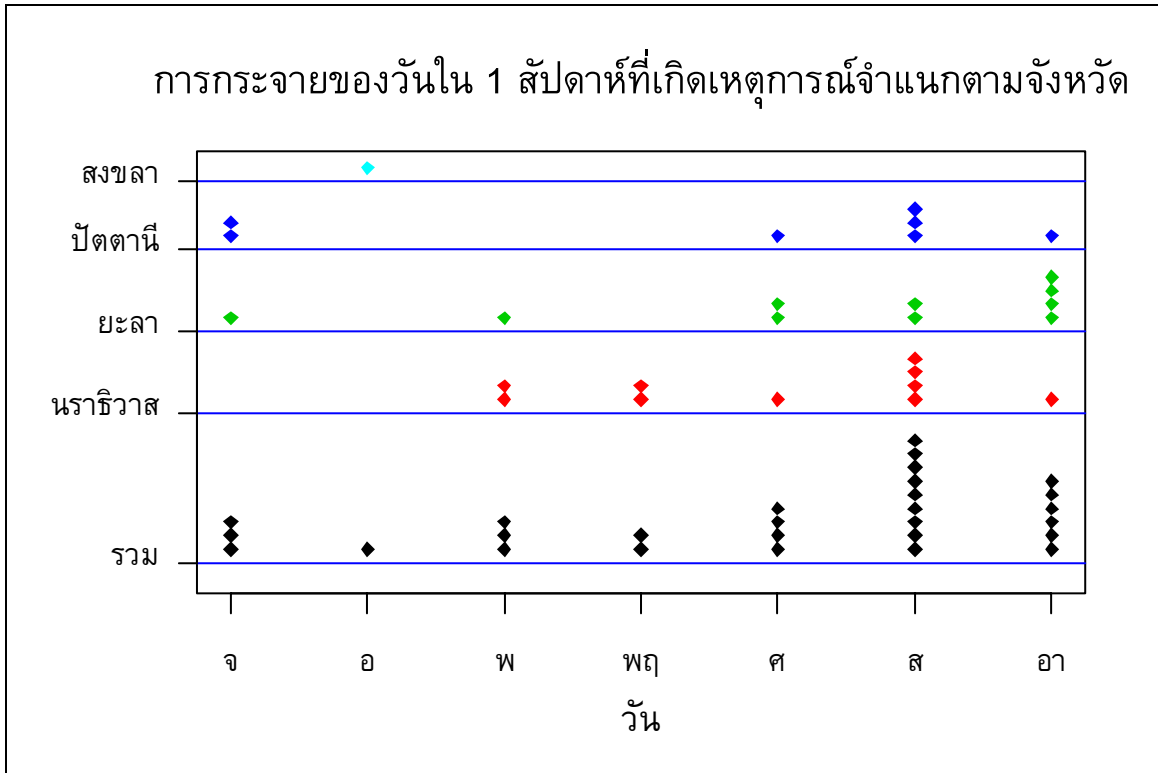


แผนภูมิที่ 1. Spot Map แสดงจำนวนเหตุการณ์ตามพื้นที่เกิดเหตุการณ์ (GIS Point map)

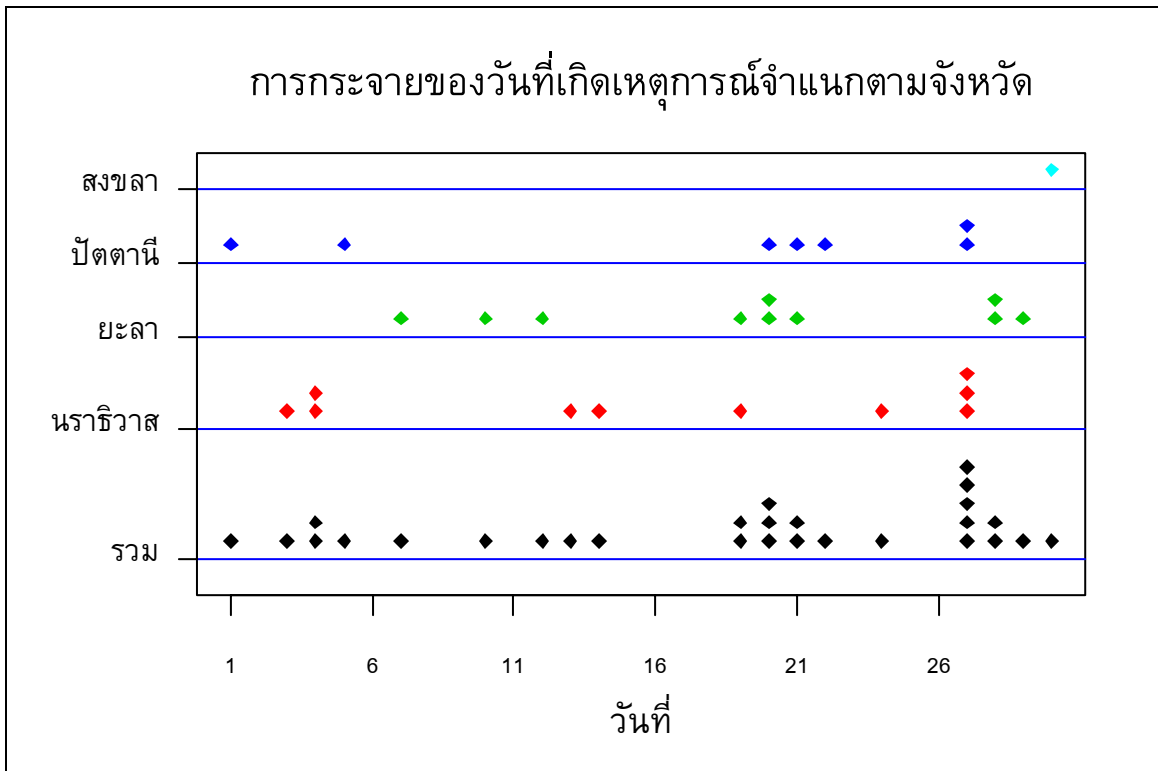
เวลา



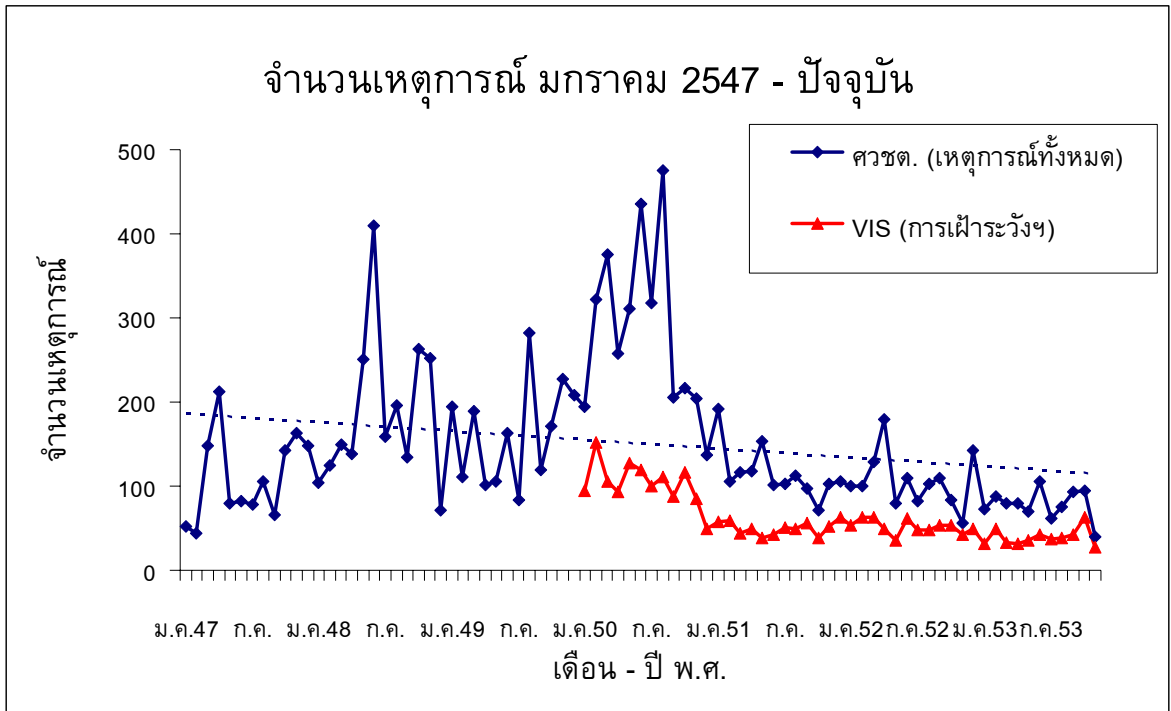
แผนภูมิที่ 2. จำนวนเหตุการณ์จำแนกตามจังหวัดและเวลาที่เกิดเหตุการณ์ (1 จุดแทน 1 เหตุการณ์)



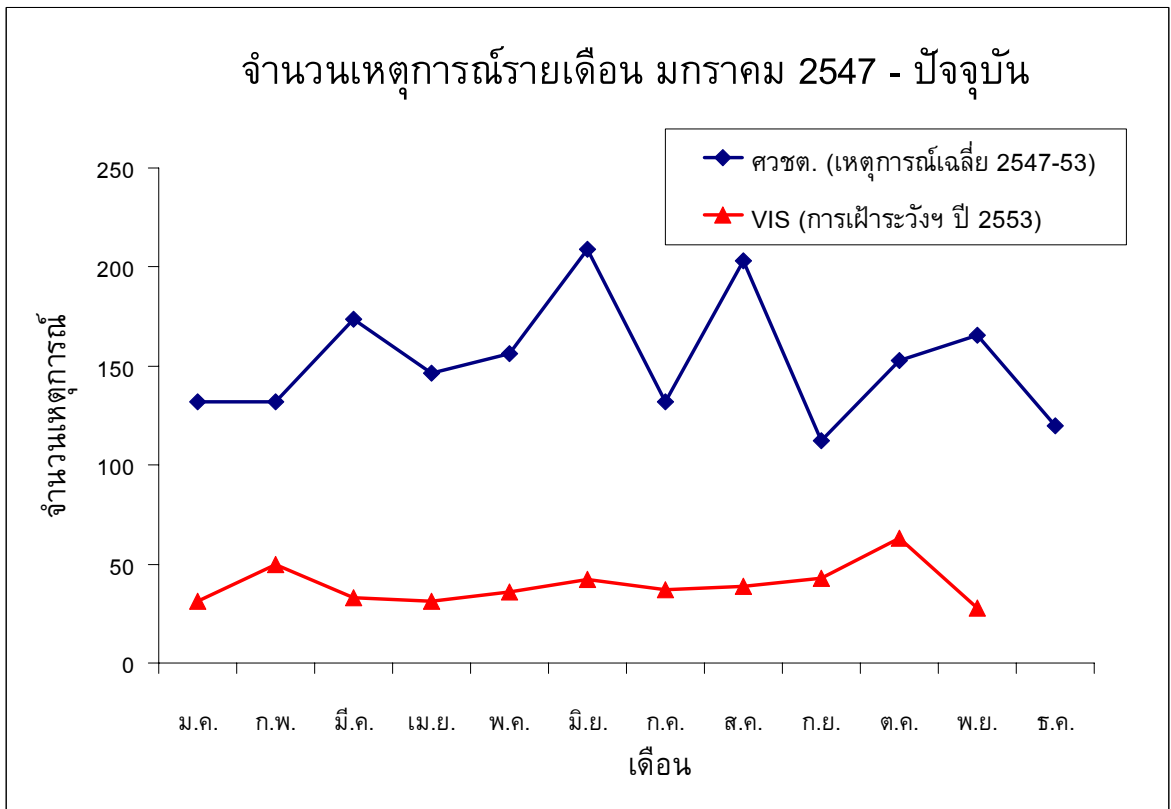
แผนภูมิที่ 3. จำนวนเหตุการณ์จำแนกตามจังหวัดและวันใน 1 สัปดาห์ที่เกิดเหตุการณ์



แผนภูมิที่ 4. จำนวนเหตุการณ์จำแนกตามจังหวัดและวันที่ที่เกิดเหตุการณ์ใน 1 เดือน (1 จุดแทน 1 เหตุการณ์)



แผนภูมิที่ 5. จำนวนเหตุการณ์รายเดือนตั้งแต่เดือนมกราคม 2547 เปรียบเทียบกับข้อมูลของศชต. ซึ่งเป็นเหตุการณ์ความไม่สงบทุกประเภททั้งที่มีและไม่มีผู้บาดเจ็บ หางตก



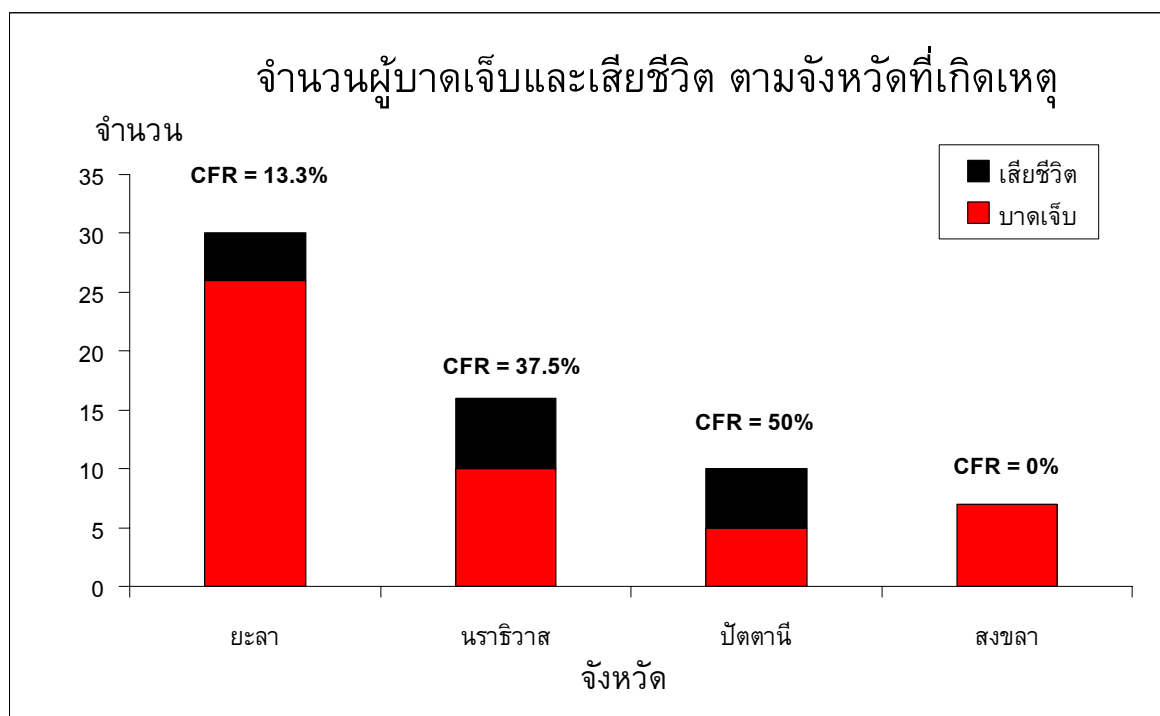
แผนภูมิที่ 6. จำนวนเหตุการณ์รายเดือนตั้งแต่เดือนมกราคม 2547 เปรียบเทียบกับข้อมูลจำนวนเหตุการณ์เฉลี่ยรายเดือนของศชต. ซึ่งเป็นเหตุการณ์ความไม่สงบทุกประเภททั้งที่มีและไม่มีผู้บาดเจ็บ

ผู้บาดเจ็บและเสียชีวิต

สถานที่

ตารางที่ 3. จำนวนและอัตรา (/แสนประชากร/เดือน) ของการบาดเจ็บและเสียชีวิต และอัตราป่วยตาย (%) ตามจังหวัดที่เกิดเหตุ

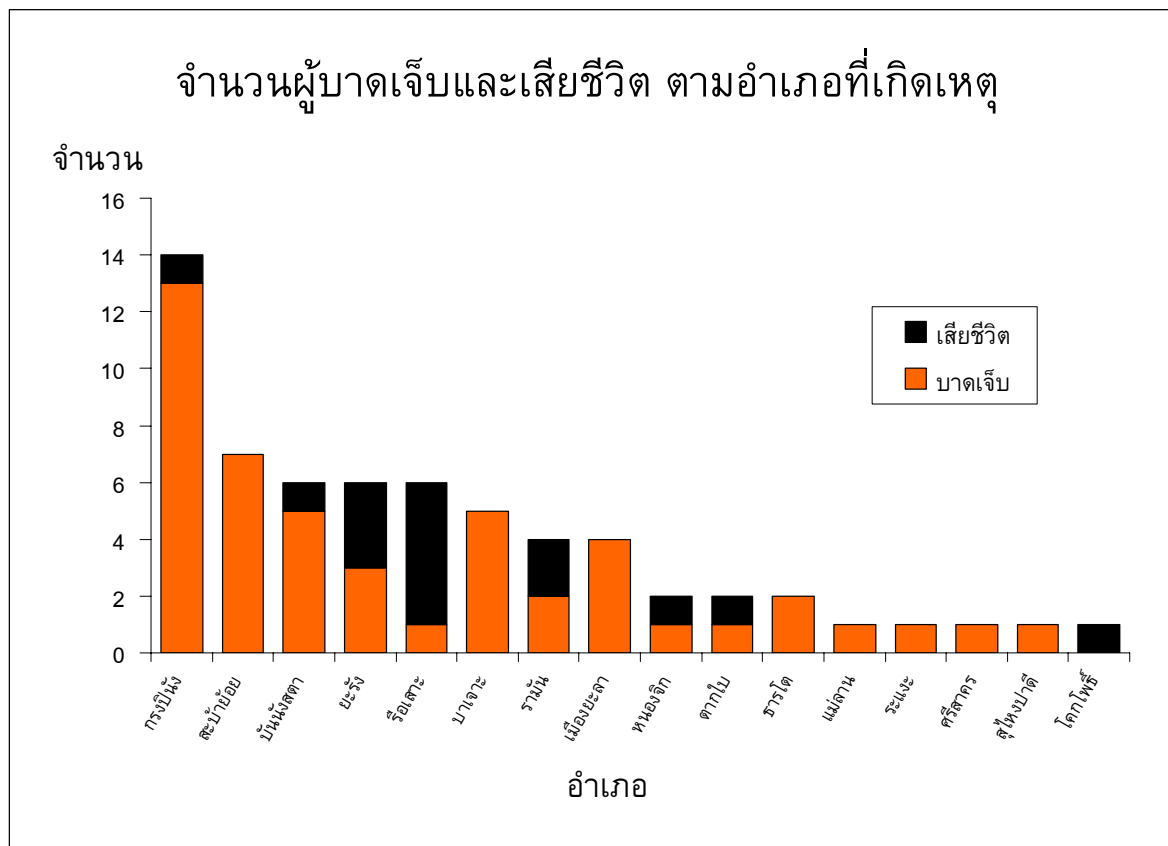
จังหวัด	บาดเจ็บ		ตาย		ป่วยตาย อัตรา (%)
	จำนวน	อัตรา	จำนวน	อัตรา	
สงขลา	7	0.6	-	-	-
สตูล	-	-	-	-	-
ปัตตานี	10	1.6	5	0.9	50
ยะลา	30	6.5	4	0.8	13.3
นราธิวาส	16	2.3	6	0.9	37.5
รวม	63	1.9	15	0.5	23.8



แผนภูมิที่ 7. จำนวนผู้บาดเจ็บและเสียชีวิต ตามจังหวัดที่เกิดเหตุ เรียงลำดับตามจำนวนผู้บาดเจ็บ

ตารางที่ 4. จำนวนและอัตรา (/แสนประชากร/เดือน) ของการบาดเจ็บและเสียชีวิต และอัตราป่วยตาย (%) ตามอำเภอที่เกิดเหตุ

อันดับ	บาดเจ็บ			ตาย			ป่วยตาย	
	อำเภอ	จำนวน	อัตรา	อำเภอ	จำนวน	อัตรา	อำเภอ	อัตรา (%)
1	กรงปินัง	14	67.3	รือเสาะ	5	7.9	โคกโพธิ์	100
2	บันนังสตา	6	11.8	กรงปินัง	1	4.8	รือเสาะ	83.3
3	ยะบัยอัย	7	11.8	ยะรัง	3	3.6	ยะรัง	50
4	บาเจาะ	5	10.7	รามัน	2	2.5	รามัน	50
5	ธารโต	2	9.9	บันนังสตา	1	2	ตากใบ	50
6	รือเสาะ	6	9.5	ตากใบ	1	1.6	หนองจิก	50
7	ยะรัง	6	7.2	โคกโพธิ์	1	1.5	บันนังสตา	16.7
8	แม่ลาน	1	6.9	หนองจิก	1	1.5	กรงปินัง	7.1
9	รามัน	4	4.9					
10	ศรีสาคร	1	3.4					



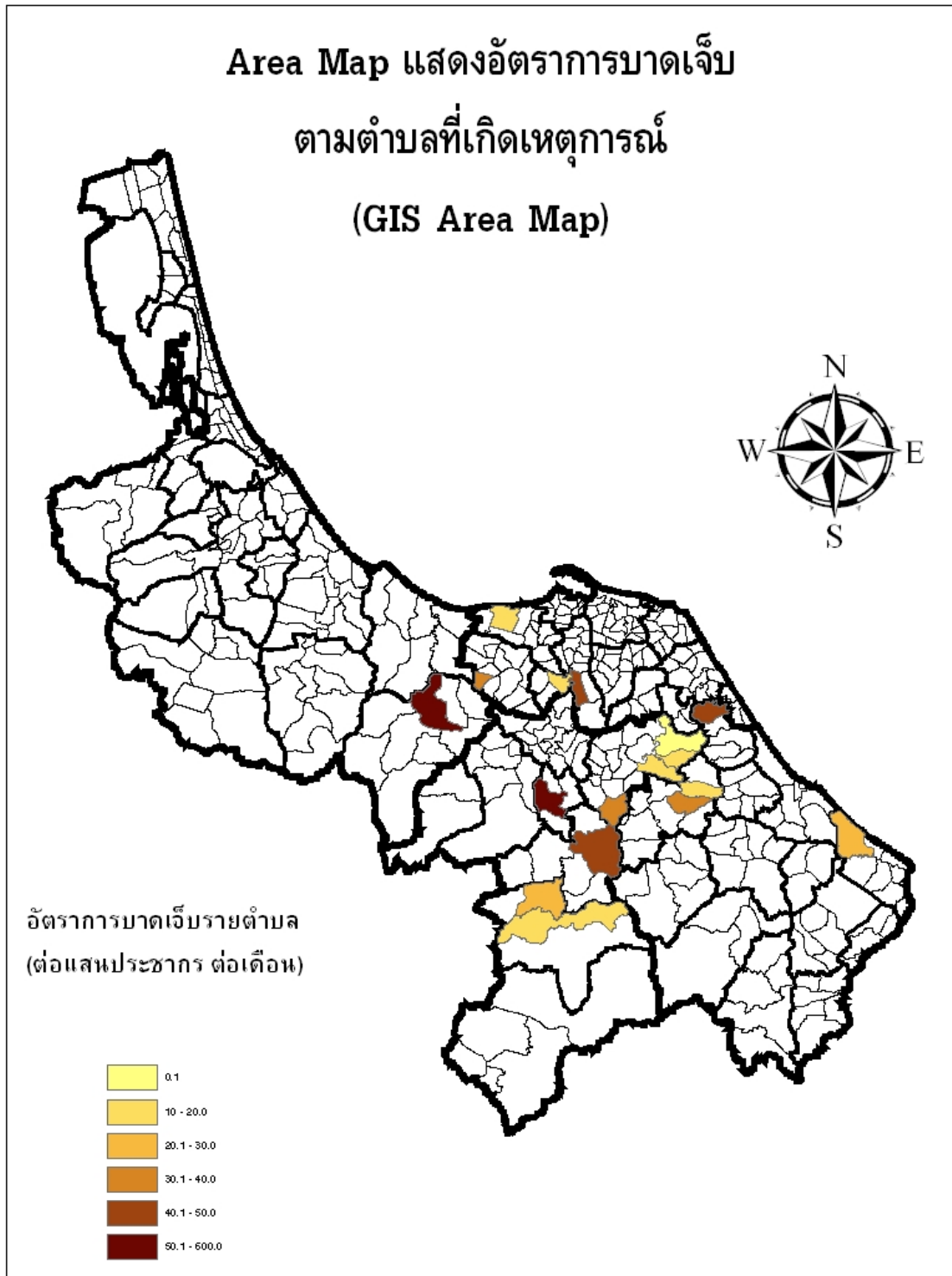
แผนภูมิที่ 8. จำนวนผู้บาดเจ็บและเสียชีวิต ตามอำเภอที่เกิดเหตุ เรียงลำดับตามจำนวนผู้บาดเจ็บ

ตารางที่ 5. จำนวนและอัตรา (/แสนประชากร/เดือน) ของการบาดเจ็บและเสียชีวิต และอัตราป่วยตาย (%) ตามตำบลที่เกิดเหตุ

อันดับ	บาดเจ็บ			ตาย			ป่วยตาย	
	ตำบล	จำนวน	อัตรา	ตำบล	จำนวน	อัตรา	ตำบล	อัตรา (%)
1.	สะเอะ	14	254.6	ซำงให้ตก	1	33.2	ซำงให้ตก	100
2.	สะบ้าย้อย	6	52	รือเสาะออก	4	31.4	รือเสาะออก	100
3.	ตลิ่งชัน	6	49.9	เมะมาวี	3	19.8	สามัคคี	100
4.	เมะมาวี	5	49.5	สามัคคี	1	19.6	จะกะวีะ	100
5.	ปะลุกาสาเมาะ	5	44.7	สะเอะ	1	18.2	บางเขา	100
6.	กาลอ	1	37.4	จะกะวีะ	1	18.2	เกาะรอ	100
7.	ซำงให้ตก	1	33.2	บางเขา	1	14.5	ยะรัง	100
8.	รือเสาะออก	4	31.4	เกาะรอ	1	14.4	ไพรวัน	50
9.	ไพรวัน	2	24.4	ไพรวัน	1	12.2	เมะมาวี	40
10.	ธารโต	1	21.1	ยะรัง	1	9.8	ตลิ่งชัน	16.7

ตารางที่ 6. จำนวนของผู้บาดเจ็บและเสียชีวิต และอัตราป่วยตาย (%) สูงสุด 5 อันดับแรก ตามโรงพยาบาลที่เข้ารับการรักษา

อันดับ	รพ.	จำนวน บาดเจ็บ	รพ.	จำนวน ตาย	รพ.	อัตรา ป่วยตาย (%)
โรงพยาบาลศูนย์/มหาวิทยาลัย (รวมบาดเจ็บ 30 ราย เสียชีวิต 1 ราย อัตราป่วยตาย 3.3%)						
1.	ยะลา	27	ยะลา	1	ยะลา	3.7
2.	สงขลานครินทร์	2				
3.	หาดใหญ่	1				
โรงพยาบาลทั่วไป (รวมบาดเจ็บ 7 ราย เสียชีวิต - ราย อัตราป่วยตาย - %)						
1.	ปัตตานี	4				
2.	นราธิวาส	2				
3.	สุโขทัย-ลก	1				
โรงพยาบาลชุมชน (รวมบาดเจ็บ 29 ราย เสียชีวิต 2 ราย อัตราป่วยตาย 6.9 %)						
1.	สะบ้าย้อย	6	หนองจิก, โคกโพธิ์	1	โคกโพธิ์ หนองจิก	100 50
2.	บันนังสตา	5				
3.	บาเจาะ, ยะรัง	3				
5.	ธารโต, หนองจิก	2				

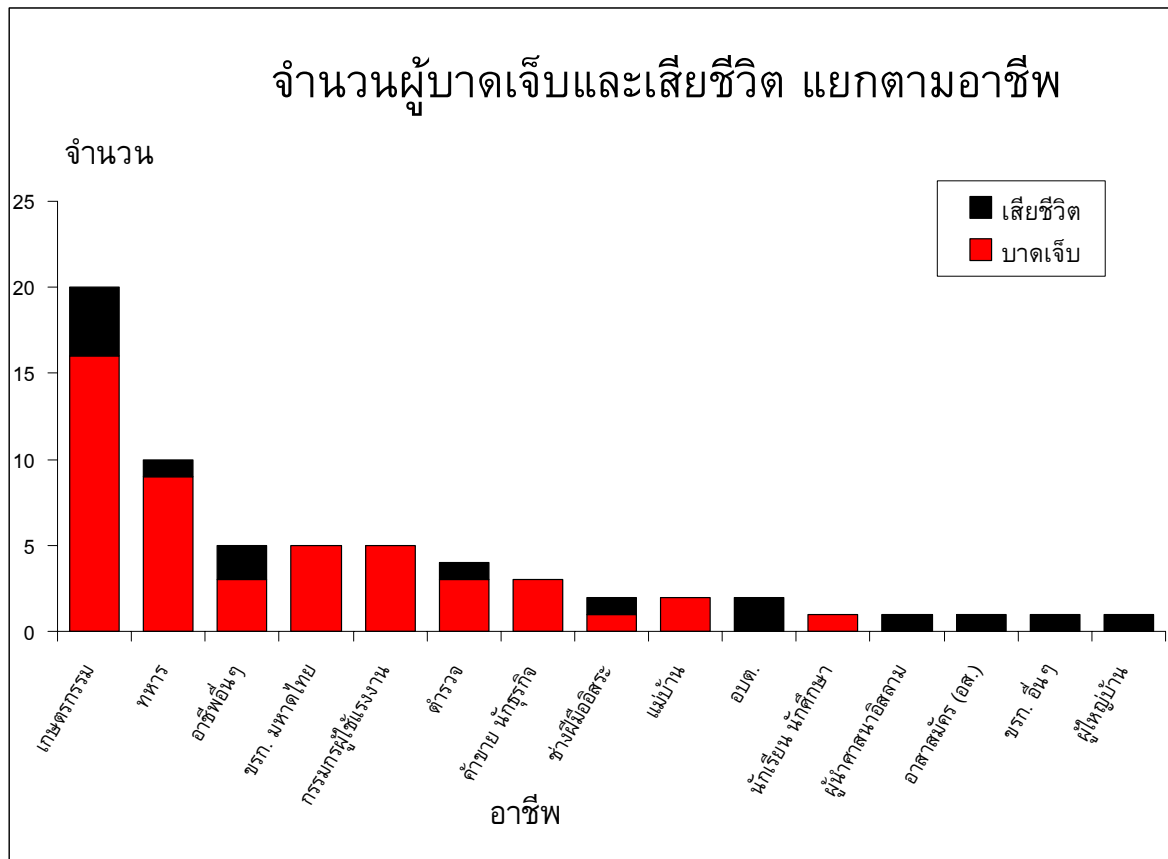


แผนภูมิที่ 9. Area map แสดงอัตราการบาดเจ็บรายตำบลตามพื้นที่เกิดเหตุการณ์ (GIS Area map)

บุคคล

ตารางที่ 7. ลักษณะของผู้บาดเจ็บและเสียชีวิต

	ผู้บาดเจ็บ			ผู้เสียชีวิต		
	จำนวน	(%)	อัตรา/แสน ประชากร	จำนวน	(%)	อัตรา/แสน ประชากร
อายุ มาตรฐาน (Median) = 37.5 ปี พิสัยควอไทล์ (Inter Quartile Range-IQR) = 27-47 ปี						
0-14 ปี	1	(1.6)	0.2	-	(-)	-
15-29 ปี	19	(30.2)	4.1	2	(13.3)	0.4
30-44 ปี	24	(38.1)	6.2	6	(40)	1.6
45-59 ปี	11	(17.5)	5	5	(33.3)	2.3
>= 60 ปี	7	(11.1)	4	1	(6.7)	0.6
ไม่ระบุ	1	(1.6)		1	(6.7)	
<i>เพศ</i>						
ชาย	59	(93.7)	6.7	15	(100)	1.7
หญิง	4	(6.3)	0.4	-	(-)	-
<i>ศาสนา</i>						
พุทธ	36	(57.1)	9.7	5	(33.3)	1.3
อิสลาม	27	(42.9)	1.9	10	(66.7)	0.7
คริสต์	-	(-)	-	-	(-)	-
ไม่ระบุ	-	(-)	-	-	(-)	-



แผนภูมิที่ 10. อาชีพของผู้บาดเจ็บและเสียชีวิต

ตารางที่ 8. จำนวนและร้อยละของลักษณะกิจกรรมขณะเกิดเหตุ (ICD-10 activity code)

อันดับ	ลักษณะกิจกรรมขณะเกิดเหตุ	บาดเจ็บ		ตาย		ป่วยตาย อัตรา (%)
		จำนวน	%	จำนวน	%	
1.	ทำงานหรือเดินทางไปทำงานที่ได้ค่าตอบแทน	22	34.9	2	13.3	9.1
2.	กิจกรรมอื่น ๆ	21	33.3	2	13.3	9.5
3.	พักผ่อน นอนหลับ กิจกรรมประจำวัน กินอาหาร	7	11.1	2	13.3	28.6
4.	ไม่ระบุ	6	9.5	4	26.7	66.7
5.	ทำงานที่ไม่ได้ค่าตอบแทน งานบ้าน การเรียน	4	6.3	4	26.7	100
6.	งานอดิเรก บันทึกลง กิจกรรมอาสาสมัครเล่นกีฬา	3	4.8	1	6.7	33.3

การบาดเจ็บ

ตารางที่ 9. จำนวนและร้อยละของสาเหตุภายนอก 5 อันดับแรก

อันดับ	สาเหตุภายนอก (ICD-10 external cause of injury)	บาดเจ็บ		ตาย		ป่วยตาย
		จำนวน	%	จำนวน	%	อัตรา (%)
1.	ถูกทำร้ายโดยอาวุธปืนอื่นที่ไม่ระบุ (X95)	35	55.6	14	93.3	40
2.	ถูกทำร้ายโดยวัตถุระเบิด (X96)	18	28.6	-	-	-
3.	การปฏิบัติการหรือการแทรกแซงทางกฎหมาย (Y35)	6	9.5	1	6.7	16.7
4.	ถูกทำร้ายโดยการใช้วัตถุมีคม (X99)	2	3.2	-	-	-
5.	การทำสงคราม (Y 36)	2	3.2	-	-	-

ตารางที่ 10. จำนวนและร้อยละของการวินิจฉัยสุดท้าย 5 อันดับแรก

อันดับ	การวินิจฉัยสุดท้าย (Final ICD-10 code diagnosis)	บาดเจ็บ		ตาย		ป่วยตาย
		จำนวน	%	จำนวน	%	อัตรา (%)
1.	การบาดเจ็บที่ไม่สามารถระบุส่วนของร่างกายได้ (T14)	8	13.3	-	-	-
2.	กระดูกหัก ยกเว้นข้อเท้า (S92)	5	8.3	-	-	-
3.	การบาดเจ็บที่บริเวณศีรษะ (S00)	4	6.7	-	-	-
4.	บาดแผลเปิดบริเวณศีรษะ (S01)	4	6.7	2	6.7	50
5.	บาดเจ็บที่บริเวณขาส่วนล่าง (S80)	3	5	-	-	-

การรักษาพยาบาล

การนำส่งจากจุดเกิดเหตุ

ในผู้บาดเจ็บจำนวน 63 ราย มีผู้เสียชีวิตในที่เกิดเหตุจำนวน 12 ราย เสียชีวิตขณะนำส่ง - ราย มาโรงพยาบาลเอง 6 ราย หน่วย EMS นำส่ง 2 ราย หน่วยกู้ชีพอื่น ๆ นำส่ง 1 ราย ทหารนำส่ง 10 ราย ตำรวจนำส่ง 8 ราย ญาติหรือชาวบ้านนำส่ง 13 ราย อื่น ๆ ไม่ระบุ 1 ราย อื่น ๆ 10 ราย ค่ามัธยฐานของระยะเวลาจากจุดเกิดเหตุถึงโรงพยาบาล 32.5 นาที (IQR = 17.5-112 นาที)

ตารางที่ 11. จำนวนและร้อยละของการดูแลขณะนำส่งจากจุดเกิดเหตุ

การดูแลขณะนำส่ง	เหมาะสม		ไม่เหมาะสม		ไม่มี	
	จำนวน	%	จำนวน	%	จำนวน	%
การหายใจ	2	11.1	-	-	16	88.9
การห้ามเลือด	3	12	-	-	22	88
C-Spine Collar	-	-	-	-	1	100
Splint / Slab	1	5.9	-	-	16	94.1
IV fluid	2	11.1	-	-	16	88.9

การส่งต่อ

ในผู้บาดเจ็บจำนวน 63 ราย มีผู้ป่วยที่ส่งต่อจำนวน 17 ราย (18 ครั้ง) โดยพาหนะในการส่งต่อเป็นรถพยาบาล 17 ครั้ง ไม่ใช้รถพยาบาล - ราย มีผู้ดูแลขณะส่งต่อเป็นแพทย์ 1 ครั้ง พยาบาล 17 ครั้ง อื่นๆ - ครั้ง ค่ามัธยฐานของระยะเวลาในการการส่งต่อ 40 นาที (IQR = 26-55 นาที)

ตารางที่ 12. จำนวนและร้อยละของการดูแลขณะส่งต่อ

การดูแลขณะนำส่ง	เหมาะสม		ไม่เหมาะสม		ไม่มี	
	จำนวน	%	จำนวน	%	จำนวน	%
การหายใจ	10	90	1	10	-	-
การห้ามเลือด	13	100	-	-	-	-
C-Spine Collar	1	100	-	-	-	-
Splint / Slab	8	100	-	-	-	-
IV fluid	11	100	-	-	-	-

ตารางที่ 13. ระยะเวลาการรักษาตัวในโรงพยาบาล และค่าใช้จ่ายทางการแพทย์เฉลี่ย

	ค่ามัธยฐาน (IQR)	รวม
การรักษา* (วัน)	1 (1-4)	192
ค่าใช้จ่าย** (บาท)	1,236 (298-4,256)	383,974

*ส่วนใหญ่เป็นผู้ป่วยนอก **คิดจากข้อมูลของ 44 ราย (69.8%)

ในผู้บาดเจ็บที่มาโรงพยาบาลจำนวน 51 ราย สถานะขณะจำหน่าย หาย - ราย ดีขึ้น 31 ราย ไม่ดีขึ้น 1 ราย ตาย 3 ราย ไม่มีข้อมูล 16 ราย

มีจำนวนผู้ได้รับผลกระทบในครอบครัวของผู้บาดเจ็บและเสียชีวิตรวม 28 คน

ภาคผนวก 1: ความครบถ้วน (C) ความถูกต้อง (A) และความทันเวลา (T) ของระบบเฝ้าระวังการบาดเจ็บจากความรุนแรงในพื้นที่จังหวัดชายแดนภาคใต้ (Violence -related Injury Surveillance – VIS) รายโรงพยาบาล ประจำเดือน ตุลาคม 2552

จังหวัดสงขลา				จังหวัดสตูล				จังหวัดปัตตานี				จังหวัดยะลา				จังหวัดนราธิวาส			
รพ.	C	A	T	รพ.	C	A	T	รพ.	C	A	T	รพ.	C	A	T	รพ.	C	A	T
หาดใหญ่	95	33	/	สตูล	97	NA	/	ปัตตานี	96	63	/	ยะลา	96	97	/	นราธิวาส	97	67	/
สงขลา	93	NA	/	ควนโดน	93	NA	/	โคกโพธิ์	100	100	/	เบตง	98	NA	/	สุไหงโกก	100	100	/
จะนะ	100	NA	/	ควนกาหลง	NA	NA	/	หนองจิก	100	83	/	บันนังสตา	100	89	/	ตากใบ	97	100	X
นาทวี	98	NA	/	ท่าแพ	100	NA	/	ปานาเระ	100	NA	/	ธารโต	100	NA	/	บาเจาะ	100	NA	/
เทพา	100	NA	/	ละงู	100	NA	X	มายอ	100	100	X	รามัน	80	NA	/	ระแงะ	100	NA	X
สะบ้าย้อย	100	100	/	ทุ่งหว้า	75	NA	/	ทุ่งยางแดง	100	100	/	ยะหา	100	NA	/	รือเสาะ	99	92	/
ค่ายเสนาณรงค์	NA	NA	/					ไม้แก่น	100	100	/	กาบัง	NA	NA	/	ศรีสาคร	100	100	/
สงขลานครินทร์	96	100	/					ยะหริ่ง	NA	NA	/					แว้ง	98	NA	/
เมืองสงขลา	98	NA	/					ยะรัง	100	100	X					สุคีริน	100	NA	/
								แม่ลาน	100	100	/					สุไหงปาดี	100	83	X
								สายบุรี	100	NA	/					จะนะ	100	100	/
								กะพ้อ	100	67	/					เจาะไอร้อง	100	100	/
								ค่ายอิงคยุทธ	NA	NA	/					ค่ายจุฬาภรณ์	NA	NA	/
																ยี่งอ	100	NA	/
รวม (%)	96.8	92.6	100	รวม	94.9	NA	83.3	รวม	96.7	83.9	84.6	รวม	95.7	95.7	100	รวม	97.8	90.5	78.6

*ความครบถ้วนของตัวแปรสำคัญ (Completeness) วัดจากร้อยละของข้อมูลที่ไม่ขาดหาย (missing) ในตัวแปรเลขประจำตัวประชาชน 13 หลัก วัน เวลา สถานที่เกิดเหตุ

ความถูกต้องของตัวแปรสำคัญ (Accuracy) วัดจากร้อยละของความสอดคล้องของข้อมูลตัวแปร วัน เวลา สถานที่เกิดเหตุ เทียบกับฐานข้อมูล ศวชต.

ความทันเวลา (Timeliness) วัดจากการส่งรายงานจากโรงพยาบาลถึง ศบ.สต. ภายในวันที่ 7 ธันวาคม 2553 / = ทันเวลา X = ไม่ทันเวลา NA = ไม่สามารถนำมาคิดได้ (Not Applicable)

สรุปภาพรวมระบบเฝ้าระวังของทั้ง 49 โรงพยาบาล ความครบถ้วนของตัวแปรสำคัญร้อยละ 96.4 ความถูกต้องของตัวแปรสำคัญร้อยละ 90.4 ความทันเวลาร้อยละ 87.7 (เกณฑ์ตัวชี้วัดร้อยละ 90)