

**รายงานสถานการณ์การเฝ้าระวังการบาดเจ็บจากความรุนแรง
ในพื้นที่จังหวัดชายแดนภาคใต้ (Violence-related Injury Surveillance - VIS)
ประจำเดือน พฤศจิกายน 2551**

ที่มา

ระบบเฝ้าระวังการบาดเจ็บจากความรุนแรงในพื้นที่จังหวัดชายแดนภาคใต้ จัดตั้งขึ้นในเดือนมกราคม 2550 เพื่อพัฒนาระบบข้อมูลให้เอื้อต่อการนำไปใช้พัฒนาระบบบริการการแพทย์ฉุกเฉิน กำหนดนโยบายและวางแผน จัดสรรทรัพยากร ควบคุมป้องกันการบาดเจ็บ และช่วยเหลือเยียวยาผู้สูญเสียจากความรุนแรงในพื้นที่จังหวัดชายแดนภาคใต้ กลุ่มประชากรที่เฝ้าระวัง คือ ผู้ได้รับบาดเจ็บและเสียชีวิตจากการบาดเจ็บจากสาเหตุภายนอกแบบตั้งใจ (Intentional injury) ทุกราย ที่มารับการรักษาหรือชันสูตรพลิกศพที่โรงพยาบาลของรัฐจำนวน 47 แห่งของจังหวัดสงขลา สตูล ปัตตานี ยะลา และนราธิวาส โดยรายงานฉบับนี้จะนำเสนอผลการวิเคราะห์ข้อมูลระบบเฝ้าระวังฯ เฉพาะเหตุการณ์ที่มีสาเหตุจากความไม่สงบในพื้นที่จังหวัดชายแดนภาคใต้เท่านั้น

สรุปสถานการณ์

มีเหตุการณ์ความรุนแรงจำนวน 52 ครั้ง มีจำนวนผู้บาดเจ็บ 163 ราย อัตราการบาดเจ็บ 4.9 ต่อแสนประชากรต่อเดือน มีจำนวนผู้เสียชีวิต 28 คน อัตราตาย 0.8 ต่อแสนประชากรต่อเดือน อัตราป่วยตาย (case fatality rate-CFR) ร้อยละ 17.2 มีจำนวนผู้ได้รับผลกระทบในครอบครัวของผู้บาดเจ็บและเสียชีวิตรวม 118 คน

ระบบเฝ้าระวัง

โรงพยาบาลในเครือข่ายเฝ้าระวัง 47 แห่ง ส่งรายงาน 47 แห่ง (มีจำนวนโรงพยาบาลที่รายงานว่าไม่มีผู้บาดเจ็บและผู้เสียชีวิตเลย จำนวน 7 แห่ง)

ความครบถ้วน (วัดจากความสอดคล้องของข้อมูลจำนวนคนที่ได้รับบาดเจ็บจากเหตุการณ์ความรุนแรงในพื้นที่จังหวัดชายแดนภาคใต้จากระบบเฝ้าระวังเทียบกับข้อมูลจากฐานข้อมูลศูนย์ประสานงานวิชาการให้ความช่วยเหลือผู้ได้รับผลกระทบจากเหตุความไม่สงบในจังหวัดชายแดนภาคใต้-ศวชต.) เท่ากับร้อยละ 87.7

ความถูกต้อง (วัดจากความสอดคล้องของข้อมูลตัวแปรวันที่เกิดเหตุ และสถานที่เกิดเหตุเทียบกับฐานข้อมูล ศวชต.) เท่ากับร้อยละ 83.11

ความทันเวลา (วัดจากจำนวนโรงพยาบาลที่ส่งรายงานถึงศูนย์บริหารการพัฒนาสุขภาพจังหวัดชายแดนภาคใต้-ศบ.สส. ภายในวันที่ 7 ธันวาคม 2551) เท่ากับ ร้อยละ 70.2 โดยมีรายละเอียดดังเอกสารแนบท้าย (ภาคผนวก 1)

หมายเหตุ: Download รายงานสถานการณ์การเฝ้าระวังการบาดเจ็บจากความรุนแรงในพื้นที่จังหวัดชายแดนภาคใต้ได้ที่ VIS Website: <http://medipe2.psu.ac.th/~vis/>

เหตุการณ์

สถานที่

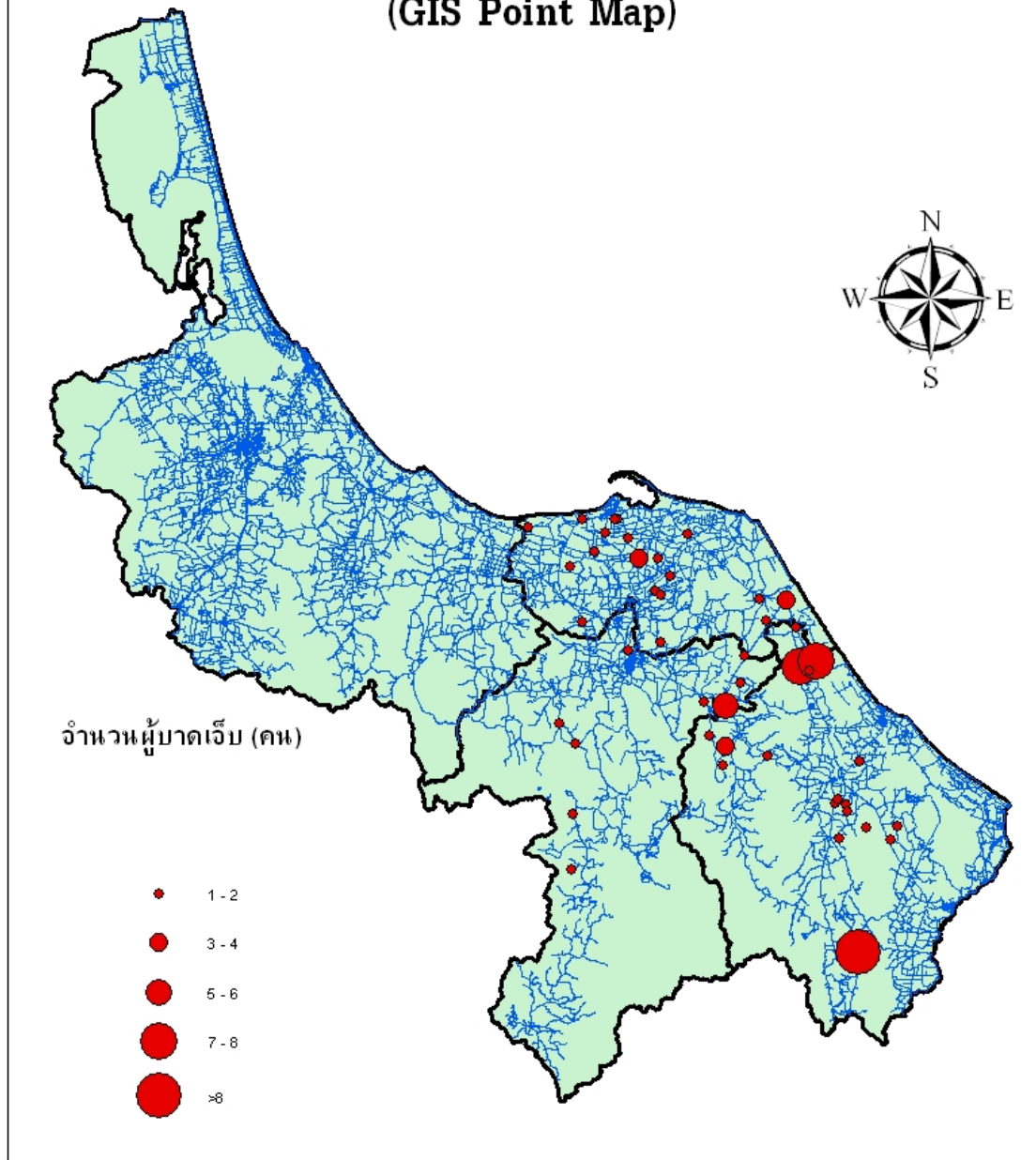
ตารางที่ 1. จำนวนเหตุการณ์รายอำเภอ

อันดับ	จำนวนเหตุการณ์					
	นราธิวาส	20	ปัตตานี	19	ยะลา	13
1.	ระแงะ	5	มายอ	4	ยะหา	3
2.	รือเสาะ	5	เมืองปัตตานี	3	รามัน	3
3.	บาเจาะ	3	หนองจิก	3	เมืองยะลา	3
4.	ศรีสาคร	3	สายบุรี	3	บันนังสตา	2
5.	เจาะไอร้อง	2	โคกโพธิ์	2	ธารโต	1
6.	เมือง	1	ยะรัง	2	กาบัง	1
	นราธิวาส					
7.	สุคีริน	1	ยะหริ่ง	1		
8.			กะพ้อ	1		

ตารางที่ 2. จำนวนเหตุการณ์ตามลักษณะสถานที่เกิดเหตุ (ICD-10 place of occurrence code)

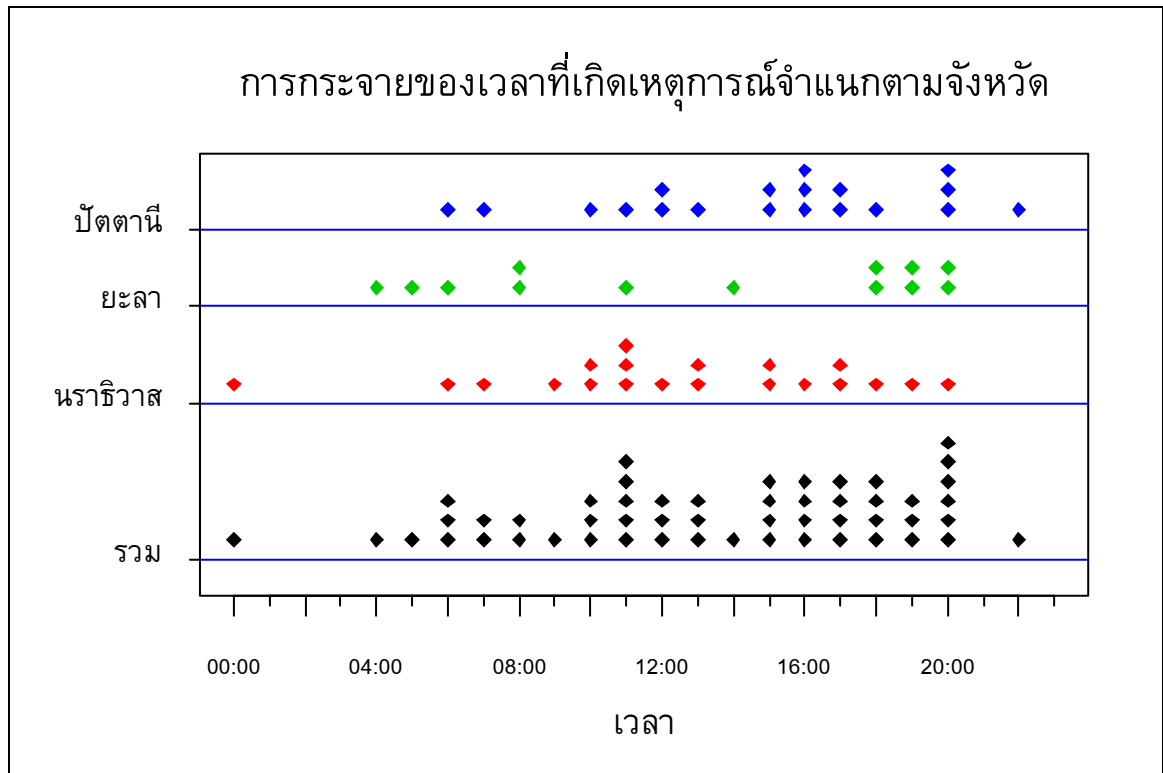
อันดับ	ลักษณะสถานที่เกิดเหตุ	จำนวนเหตุการณ์
1.	ถนนหรือทางหลวง	31
2.	บ้าน ที่อยู่อาศัยส่วนตัว	10
3.	สถานที่อื่นๆ	5
4.	สถานที่ค้าขายสินค้าและบริการ	3
5.	นา ไร่ สวน	2
6.	สถานศึกษา หรือ สถานที่สาธารณะ	1

**Spot Map แสดงจำนวนผู้บาดเจ็บหรือเสียชีวิต
ตามสถานที่เกิดเหตุการณ์
(GIS Point Map)**

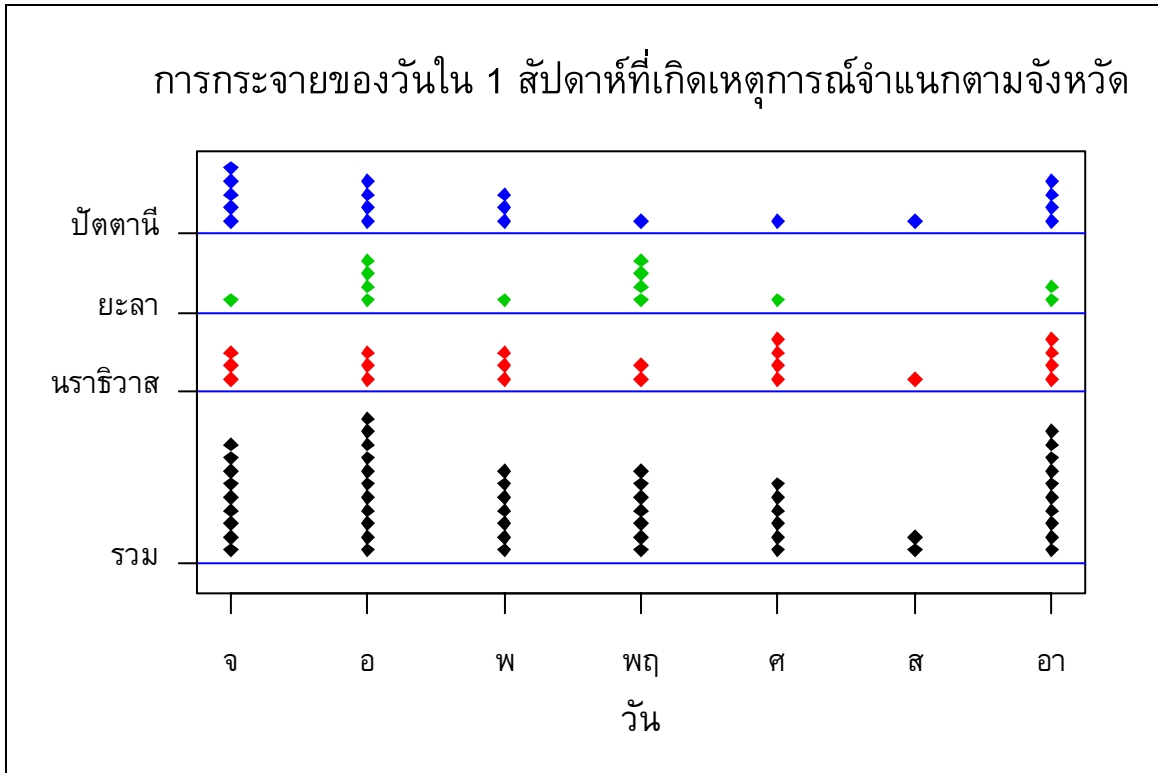


แผนภูมิที่ 1. Spot Map แสดงจำนวนเหตุการณ์ตามพื้นที่เกิดเหตุการณ์ (GIS Point map)

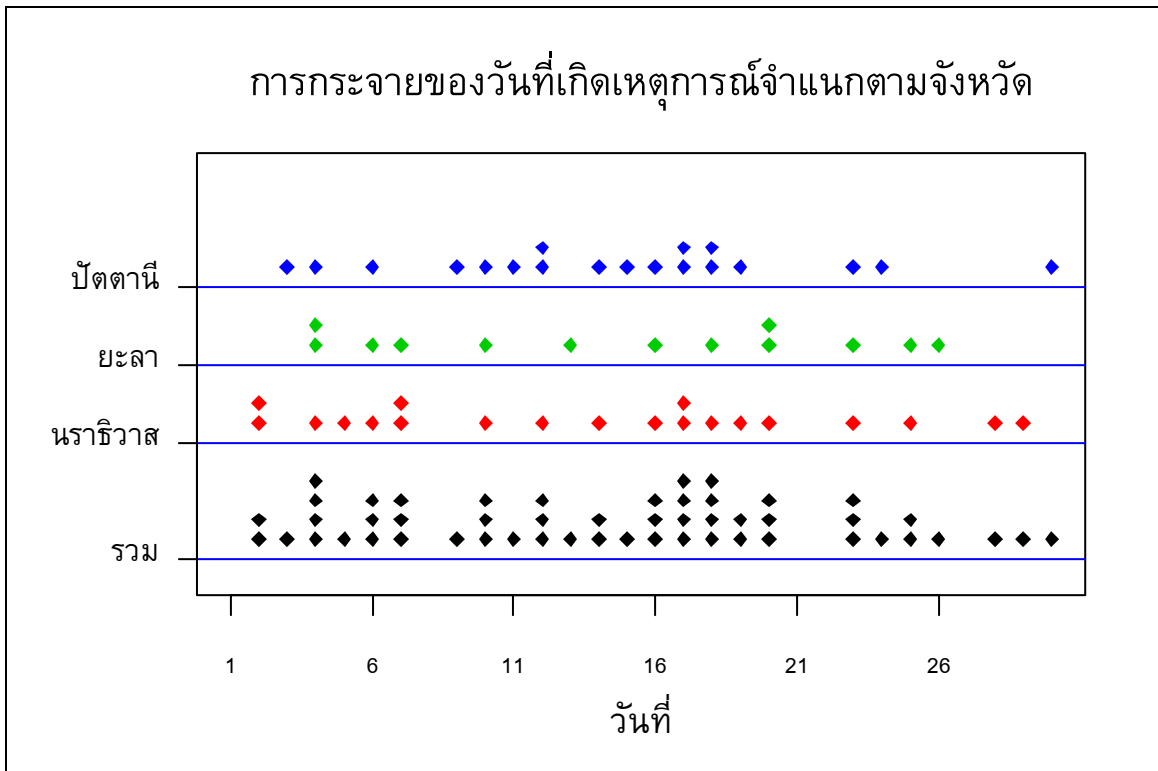
เวลา



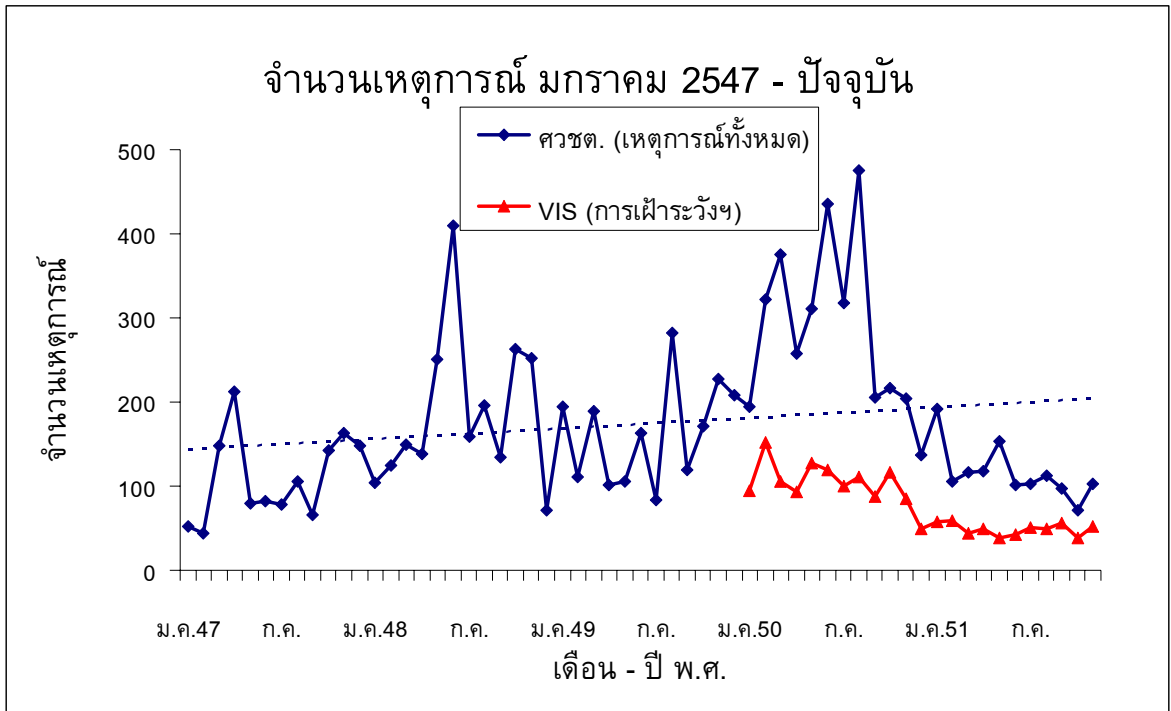
แผนภูมิที่ 2. จำนวนเหตุการณ์จำแนกตามจังหวัดและเวลาที่เกิดเหตุการณ์ (1 จุดแทน 1 เหตุการณ์)



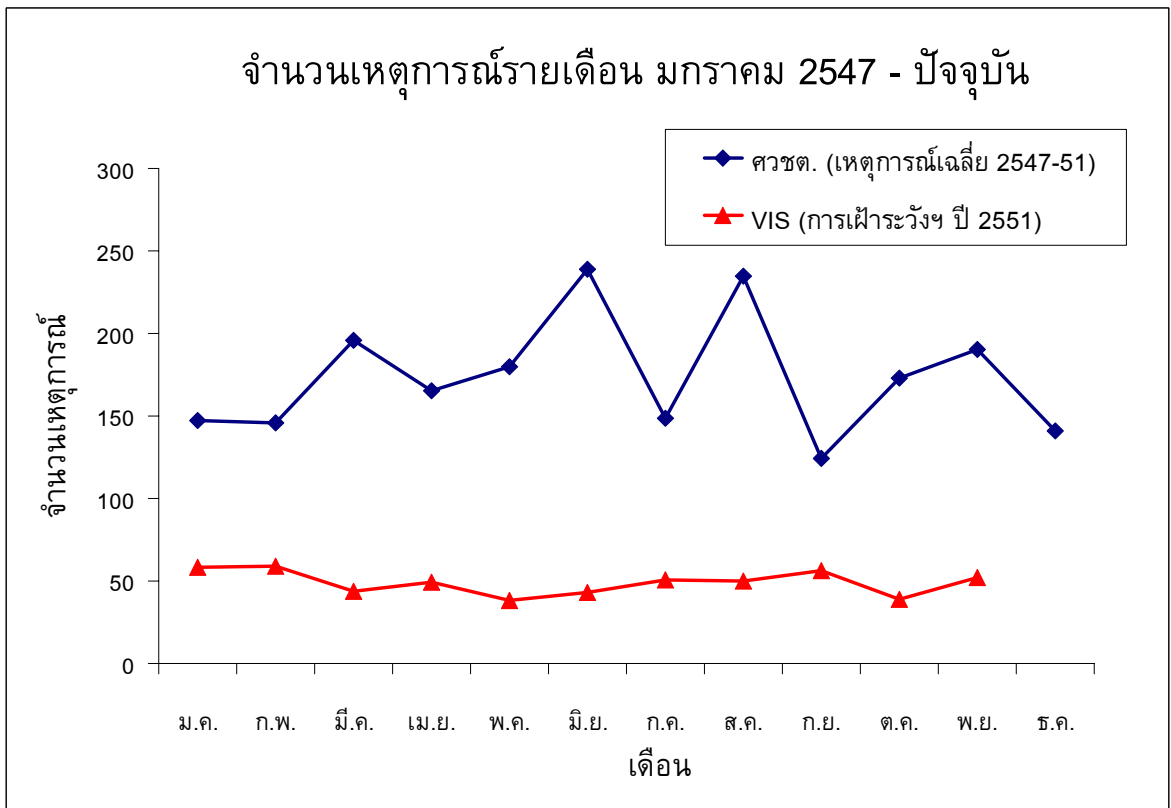
แผนภูมิที่ 3. จำนวนเหตุการณ์จำแนกตามจังหวัดและวันใน 1 สัปดาห์ที่เกิดเหตุการณ์



แผนภูมิที่ 4. จำนวนเหตุการณ์จำแนกตามจังหวัดและวันที่ที่เกิดเหตุการณ์ใน 1 เดือน (1 จุดแทน 1 เหตุการณ์)



แผนภูมิที่ 5. จำนวนเหตุการณ์รายเดือนตั้งแต่เดือนมกราคม 2547 เปรียบเทียบกับข้อมูลของศวชต. ซึ่งเป็นเหตุการณ์ความไม่สงบทุกประเภททั้งที่มีและไม่มีผู้บาดเจ็บ



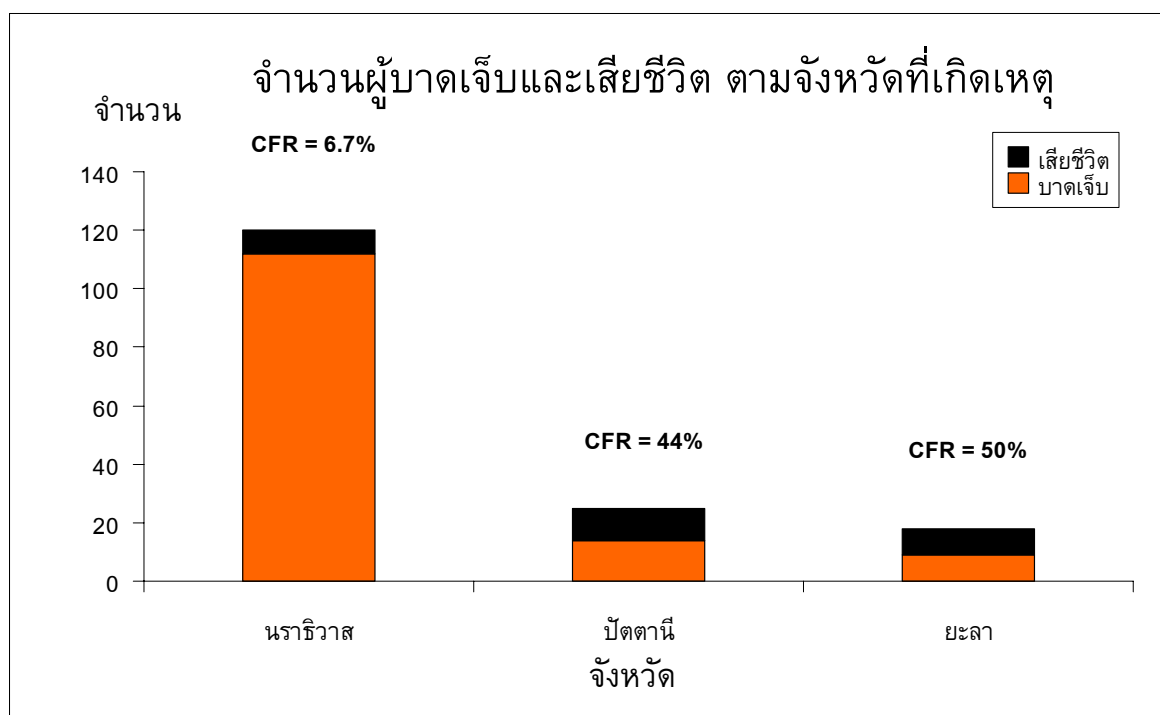
แผนภูมิที่ 6. จำนวนเหตุการณ์รายเดือนตั้งแต่เดือนมกราคม 2547 เปรียบเทียบกับข้อมูลจำนวนเหตุการณ์เฉลี่ยรายเดือนของศวชต. ซึ่งเป็นเหตุการณ์ความไม่สงบทุกประเภททั้งที่มีและไม่มีผู้บาดเจ็บ

ผู้บาดเจ็บและเสียชีวิต

สถานที่

ตารางที่ 3. จำนวนและอัตรา (/แสนประชากร/เดือน) ของการบาดเจ็บและเสียชีวิต และอัตราป่วยตาย (%) ตามจังหวัดที่เกิดเหตุ

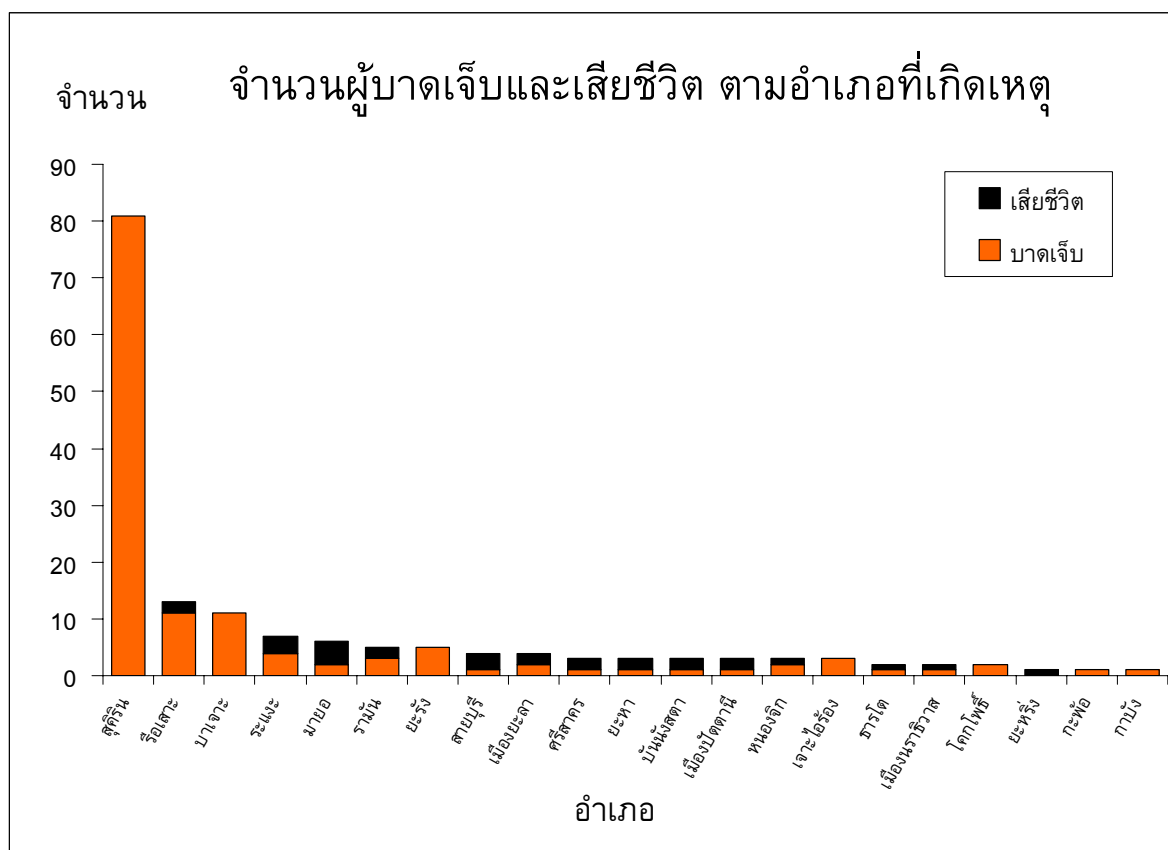
จังหวัด	บาดเจ็บ		ตาย		ป่วยตาย อัตรา (%)
	จำนวน	อัตรา	จำนวน	อัตรา	
สงขลา	-	-	-	-	-
สตูล	-	-	-	-	-
ปัตตานี	25	4	11	1.8	44
ยะลา	18	3.9	9	2	50
นราธิวาส	120	17.1	8	1.1	6.7
รวม	163	4.9	28	0.8	17.2



แผนภูมิที่ 7. จำนวนผู้บาดเจ็บและเสียชีวิต ตามจังหวัดที่เกิดเหตุ เรียงลำดับตามจำนวนผู้บาดเจ็บ

ตารางที่ 4. จำนวนและอัตรา (/แสนประชากร/เดือน) ของการบาดเจ็บและเสียชีวิต และอัตราป่วยตาย (%) ตามอำเภอที่เกิดเหตุ

อันดับ	บาดเจ็บ			ตาย			ป่วยตาย	
	อำเภอ	จำนวน	อัตรา	อำเภอ	จำนวน	อัตรา	อำเภอ	อัตรา (%)
1	สุคริณ	81	374.3	มายอ	4	7.6	ยะหริ่ง	100
2	บาเจาะ	11	23.4	ศรีสาคร	2	6.9	สายบุรี	75
3	รือเสาะ	13	20.7	ธารโต	1	5	มายอ	66.7
4	มายอ	6	11.4	สายบุรี	3	4.9	ศรีสาคร	66.7
5	ศรีสาคร	3	10.3	ยะหา	2	4.1	ยะหา	66.7
6	ธารโต	2	9.9	บันนังสตา	2	3.9	บันนังสตา	66.7
7	ระแงะ	7	8.3	ระแงะ	3	3.6	เมืองปัตตานี	66.7
8	เจาะไอร้อง	3	8.2	รือเสาะ	2	3.2	ธารโต	50
9	กะพ้อ	1	6.6	รามัน	2	2.5	เมืองยะลา	50
10	สายบุรี	4	6.5	เมืองปัตตานี	2	1.7	เมืองนราธิวาส	50



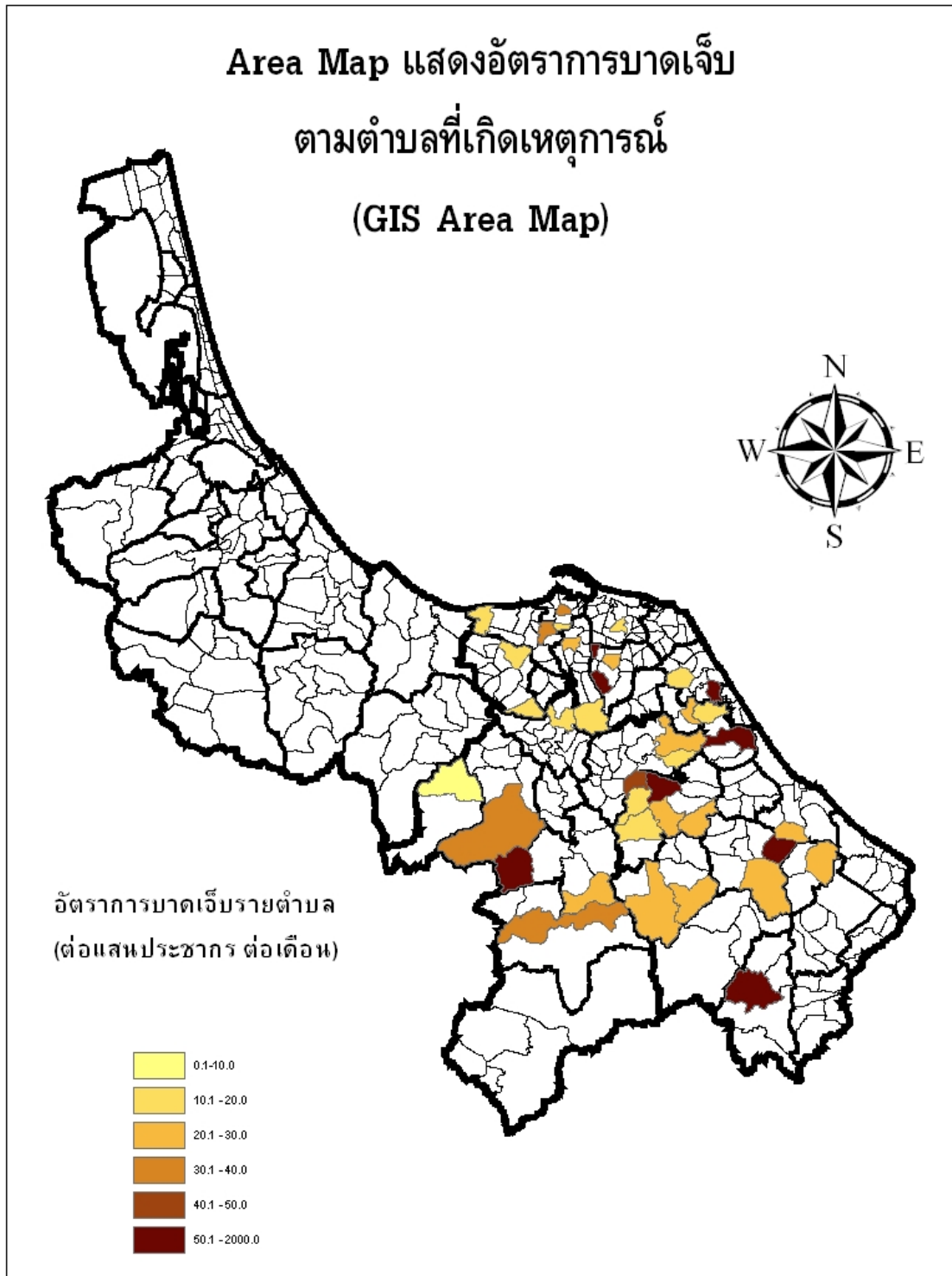
แผนภูมิที่ 8. จำนวนผู้บาดเจ็บและเสียชีวิต ตามอำเภอที่เกิดเหตุ เรียงลำดับตามจำนวนผู้บาดเจ็บ

ตารางที่ 5. จำนวนและอัตรา (/แสนประชากร/เดือน) ของการบาดเจ็บและเสียชีวิต และอัตราป่วยตาย (%) ตามตำบลที่เกิดเหตุ

อันดับ	บาดเจ็บ			ตาย			ป่วยตาย	
	ตำบล	จำนวน	อัตรา	ตำบล	จำนวน	อัตรา	ตำบล	อัตรา (%)
1.	สุคีริน	81	1307.7	ถ้าทะเล	2	76.2	ถ้าทะเล	100
2.	สาวอ	6	148.4	ละหาร	3	65.2	ละหาร	100
3.	กาเยาะมาตี	8	131.9	ปะโต	2	45.4	ศรีบรรพต	100
4.	ถ้าทะเล	2	76.2	สาคอบน	1	34.4	เกาะจัน	100
5.	สาคอบน	2	68.9	ศรีบรรพต	1	29.7	มะนังยง	100
6.	ปะโต	3	68.1	สาวอ	1	24.7	จะกวีระ	100
7.	ละหาร	3	65.2	บาลอ	1	22.7	ปุยุด	100
8.	ตันหยงลิมอ	4	51.6	เกาะจัน	1	22	ท่ากำชำ	100
9.	บาลอ	2	45.3	ปะแต	2	20.4	ยูโป	100
10.	ตะลุโบะ	2	33.4	มะนังยง	1	19.7	ปะโต	66.7
							ปะแต	66.7
							บองอ	66.7

ตารางที่ 6. จำนวนของผู้บาดเจ็บและเสียชีวิต และอัตราป่วยตาย (%) สูงสุด 5 อันดับแรก ตามโรงพยาบาลที่เข้ารับการรักษา

อันดับ	รพ.	จำนวน บาดเจ็บ	รพ.	จำนวน ตาย	รพ.	อัตรา ป่วยตาย (%)
โรงพยาบาลศูนย์/มหาวิทยาลัย (รวมบาดเจ็บ 21 ราย เสียชีวิต 2 ราย อัตราป่วยตาย 9.5 %)						
1.	ยะลา	14	ยะลา	2	ยะลา	14.3
2.	สงขลานครินทร์	6				
3.	หาดใหญ่	1				
โรงพยาบาลทั่วไป (รวมบาดเจ็บ 57 ราย เสียชีวิต 1 ราย อัตราป่วยตาย 1.8 %)						
1.	นราธิวาส	24	ปัตตานี	1	ปัตตานี	9.1
2.	สุโขทัย	22				
3.	ปัตตานี	11				
โรงพยาบาลชุมชน (รวมบาดเจ็บ 131 ราย เสียชีวิต 8 ราย อัตราป่วยตาย 6.1%)						
1.	สุรินทร์	80	มายอ	4	มายอ	66.7
2.	ร้อยเอ็ด	13	ร้อยเอ็ด	2	สายบุรี	50
3.	บาเจาะ	9	ระแงะ,สายบุรี	1	ระแงะ	20
4.	มายอ	6			ร้อยเอ็ด	15.4
5.	ระแงะ	5				

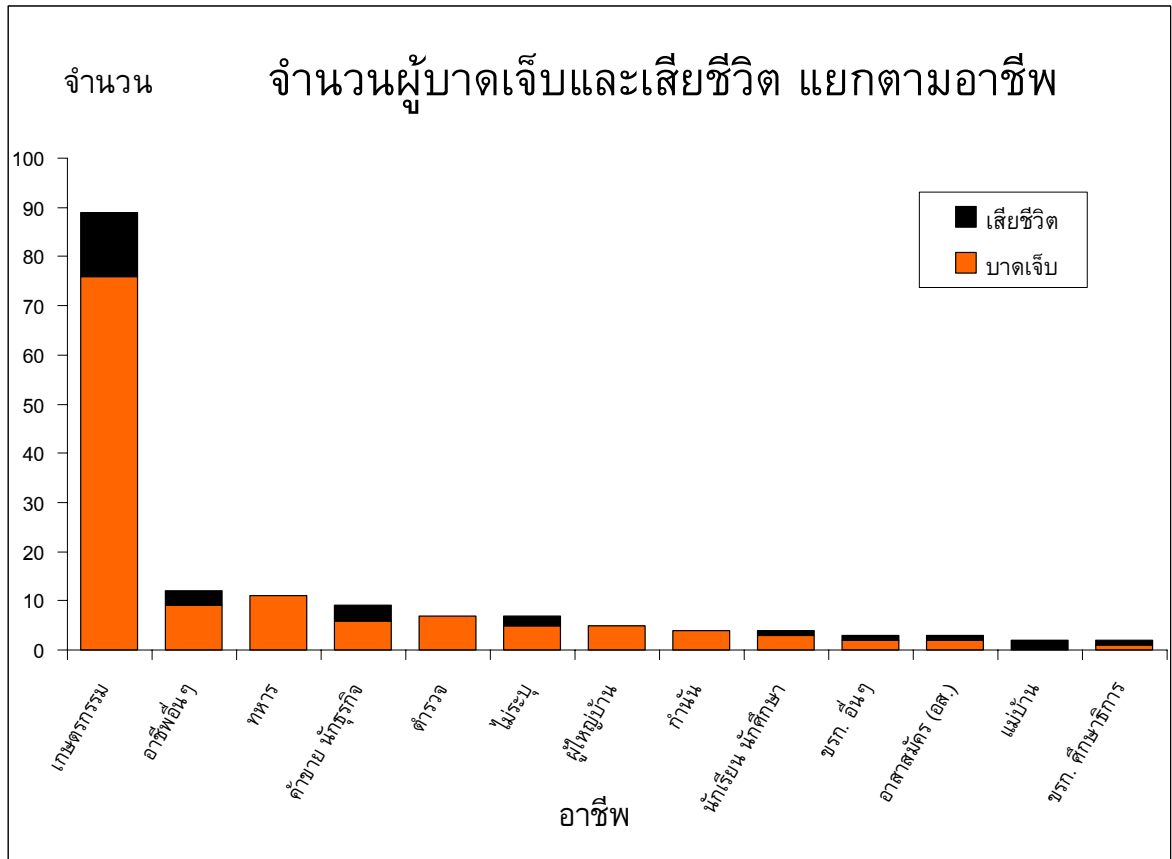


แผนภูมิที่ 9. Area map แสดงอัตราการบาดเจ็บรายตำบลตามพื้นที่เกิดเหตุการณ์ (GIS Area map)

บุคคล

ตารางที่ 7. ลักษณะของผู้บาดเจ็บและเสียชีวิต

	ผู้บาดเจ็บ			ผู้เสียชีวิต		
	จำนวน	(%)	อัตรา/แสนประชากร	จำนวน	(%)	อัตรา/แสนประชากร
อายุ มาตรฐาน (Median) = 25 ปี พิสัยควอไทล์ (Inter Quartile Range-IQR) = 25-45 ปี						
0-14 ปี	2	(1.2)	0.4	-	-	-
15-29 ปี	40	(24.5)	8.7	8	(28.6)	1.7
30-44 ปี	70	(42.9)	18.2	11	(39.3)	2.9
45-59 ปี	44	(27)	20.2	6	(21.4)	2.8
>= 60 ปี	7	(4.3)	4	3	(10.7)	1.7
เพศ						
ชาย	148	(90.8)	16.9	22	(78.6)	2.5
หญิง	15	(9.2)	1.7	6	(21.4)	0.7
ศาสนา						
พุทธ	82	(50.3)	22.1	6	(21.4)	1.6
อิสลาม	80	(49.1)	5.5	22	(78.6)	1.5
ไม่ระบุ	1	(0.6)	NA	-	-	-



แผนภูมิที่ 10. อาชีพของผู้บาดเจ็บและเสียชีวิต

ตารางที่ 8. จำนวนและร้อยละของลักษณะกิจกรรมขณะเกิดเหตุ (ICD-10 activity code)

อันดับ	ลักษณะกิจกรรมขณะเกิดเหตุ	บาดเจ็บ		ตาย		ป่วยตาย อัตรา (%)
		จำนวน	%	จำนวน	%	
1.	ทำงานหรือเดินทางไปทำงานที่ได้ค่าตอบแทน	110	67.5	5	17.9	4.5
2.	กิจกรรมอื่น ๆ	33	20.2	15	53.6	45.5
3.	งานอดิเรก บันทึกลง กิจกรรมอาสาสมัคร	6	3.7	2	7.1	33.3
4.	พักผ่อน นอนหลับ กิจกรรมประจำวัน กินอาหาร	6	3.7	4	14.3	66.7
5.	ไม่ระบุ	8	4.9	2	7.1	25

การบาดเจ็บ

ตารางที่ 9. จำนวนและร้อยละของสาเหตุภายนอก 5 อันดับแรก

อันดับ	สาเหตุภายนอก (ICD-10 external cause of injury)	บาดเจ็บ		ตาย		ป่วยตาย อัตรา (%)
		จำนวน	%	จำนวน	%	
1.	ถูกทำร้ายโดยวัตถุระเบิด (X96)	97	59.5	1	3.6	1
2.	ถูกทำร้ายโดยอาวุธปืนอื่นที่ไม่ระบุ (X95)	62	38.0	25	89.3	40.3
3.	การปฏิบัติการหรือการแทรกแซงทางกฎหมาย (Y35)	3	1.8	2	7.1	66.7
4.	ถูกทำร้ายโดยไม่ระบุวิธี (Y09)	1	0.6	-	-	-

ตารางที่ 10. จำนวนและร้อยละของการวินิจฉัยสุดท้าย 5 อันดับแรก

อันดับ	การวินิจฉัยสุดท้าย (Final ICD-10 code diagnosis)	บาดเจ็บ		ตาย		ป่วยตาย อัตรา (%)
		จำนวน	%	จำนวน	%	
1.	บาดเจ็บบริเวณขาส่วนล่าง (S81)	18	13.8	-	-	-
2.	บาดแผลเปิดบริเวณศีรษะ (S01)	14	10.8	2	15.4	14.3
3.	บาดแผลเปิดที่บริเวณข้อมือและมือ (S61)	12	9.2	-	-	-
4.	บาดแผลเปิดบริเวณทรวงอก (S21)	9	6.9	2	15.4	22.2
5.	บาดแผลตื้นบริเวณทรวงอก (S20)	7	5.4	1	7.7	14.3

การรักษาพยาบาล

การนำส่งจากจุดเกิดเหตุ

ในผู้บาดเจ็บจำนวน 163 ราย มีผู้เสียชีวิตในที่เกิดเหตุจำนวน 17 ราย มาโรงพยาบาลเอง 11 ราย หน่วย EMS นำส่ง 4 ราย ทหารนำส่ง 93 ราย ตำรวจนำส่ง 8 ราย ญาติ/ชาวบ้านนำส่ง 24 ราย ไม่ระบุ 6 ราย ค่ามัธยฐานของระยะเวลาจากจุดเกิดเหตุถึงโรงพยาบาล 25 นาที (IQR = 17-35 นาที)

ตารางที่ 11. จำนวนและร้อยละของการดูแลขณะนำส่งจากจุดเกิดเหตุ

การดูแลขณะนำส่ง	เหมาะสม		ไม่เหมาะสม		ไม่มี	
	จำนวน	%	จำนวน	%	จำนวน	%
การหายใจ	-	-	2	1.9	106	98.1
การห้ามเลือด	1	0.8	8	6.6	112	92.6
C-Spine Collar	-	-	1	1.1	90	98.9
Splint / Slab	-	-	3	2.8	106	97.2
IV fluid	-	-	1	0.9	111	99.1

การส่งต่อ

ในผู้บาดเจ็บจำนวน 163 ราย มีผู้ป่วยที่ส่งต่อจำนวน 56 ราย (63 ครั้ง) โดยพาหนะในการส่งต่อเป็นรถพยาบาล 63 ครั้ง มีผู้ดูแลขณะส่งต่อเป็นแพทย์ 1 ครั้ง พยาบาล 16 ครั้ง อื่นๆ 46 ครั้ง ค่ามัธยฐานของระยะเวลาในการการส่งต่อ 50 นาที (IQR = 50-62.5 นาที)

ตารางที่ 12. จำนวนและร้อยละของการดูแลขณะส่งต่อ

การดูแลขณะนำส่ง	เหมาะสม		ไม่เหมาะสม		ไม่มี	
	จำนวน	%	จำนวน	%	จำนวน	%
การหายใจ	25	100	-	-	-	-
การห้ามเลือด	35	100	-	-	-	-
C-Spine Collar	-	-	1	50	1	50
Splint / Slab	10	83.3	-	-	2	16.7
IV fluid	33	100	-	-	-	-

ตารางที่ 13. ระยะเวลาการรักษาตัวในโรงพยาบาล และค่าใช้จ่ายทางการแพทย์เฉลี่ย

	ค่ามัธยฐาน (IQR)	รวม
การรักษา* (วัน)	1 (1-2)	435
ค่าใช้จ่าย** (บาท)	1,265.5 (300-3,500)	776,949

*ส่วนใหญ่เป็นผู้ป่วยนอก **คิดจากข้อมูลของ 134 ราย (82.2%)

ในผู้บาดเจ็บที่มาโรงพยาบาลจำนวน 146 ราย สถานะขณะจำหน่าย ดิ้น 88 ราย ตาย 11 ราย ไม่มีข้อมูล 47 ราย

มีจำนวนผู้ได้รับผลกระทบในครอบครัวของผู้บาดเจ็บและเสียชีวิตรวม 118 คน

ภาคผนวก 1: ความครบถ้วน (C) ความถูกต้อง (A) และความทันเวลา (T) ของระบบเฝ้าระวังการบาดเจ็บจากความรุนแรงในพื้นที่จังหวัดชายแดนภาคใต้ (Violence-related Injury Surveillance – VIS) รายโรงพยาบาล ประจำเดือน ธันวาคม 2551

จังหวัดสงขลา				จังหวัดสตูล				จังหวัดปัตตานี				จังหวัดยะลา				จังหวัดนราธิวาส			
รพ.	C	A	T	รพ.	C	A	T	รพ.	C	A	T	รพ.	C	A	T	รพ.	C	A	T
หาดใหญ่	95	83	/	สตูล	98	NA	X	ปัตตานี	100	97	/	ยะลา	91	94	/	นราธิวาส	99	96	X
สงขลา	97	NA	/	ควนโดน	97	NA	X	โคกโพธิ์	100	100	/	เบตง	98	NA	/	สุไหงโกลก	97	67	X
จะนะ	100	NA	/	ควนกาหลง	100	NA	/	หนองจิก	100	100	/	บันนังสตา	100	100	/	ตากใบ	88	NA	/
นาทวี	97	100	X	ท่าแพ	88	NA	/	ปานาเระ	NA	NA	/	ธารโต	96	100	/	บาเจาะ	100	94	/
เทพา	96	100	/	ละงู	94	NA	/	มายอ	96	95	/	รามัน	100	100	/	ระแงะ	99	95	X
สะบ้าย้อย	100	NA	/	ทุ่งหว้า	100	NA	/	ทุ่งยางแดง	NA	NA	/	ยะหา	100	100	X	รือเสาะ	99	97	/
ค่ายเสนาณรงค์	NA	NA	X					ไม้แก่น	100	100	/	กาบัง	100	100	/	ศรีสาคร	100	100	/
สงขลานครินทร์	98	100	X					ยะหริ่ง	100	67	/					แว้ง	100	NA	/
								ยะรัง	100	100	/					สุคีริน	100	99	X
								แม่ลาน	NA	NA	/					สุไหงปาดี	100	100	X
								สายบุรี	100	100	/					จะแนะ	100	100	/
								กะพ้อ	NA	NA	/					เจาะไอร้อง	100	67	X
								ค่ายอิงคยุทธ	NA	NA	X					ค่ายจุฬาภรณ์	97	NA	X
รวม (%)	95.8	97.6	62.5	รวม	93.2	NA	66.7	รวม	99.3	96.8	92.3	รวม	92.7	97.5	85.7	รวม	98.8	97.5	64.2

*ความครบถ้วนของตัวแปรสำคัญ (Completeness) วัดจากร้อยละของข้อมูลที่ไม่ขาดหาย (missing) ในตัวแปรเลขประจำตัวประชาชน 13 หลัก วัน เวลา สถานที่เกิดเหตุ ความถูกต้องของตัวแปรสำคัญ (Accuracy) วัดจากร้อยละของความสอดคล้องของข้อมูลตัวแปร วัน เวลา สถานที่เกิดเหตุ เทียบกับฐานข้อมูล ศวชต.

ความทันเวลา (Timeliness) วัดจากการส่งรายงานจากโรงพยาบาลถึง ศบ.สต. ภายในวันที่ 7 ธันวาคม 2551 / = ทันเวลา X = ไม่ทันเวลา NA = ไม่สามารถนำมาคิดได้ (Not Applicable)

สรุปภาพรวมระบบเฝ้าระวังของทั้ง 47 โรงพยาบาล ความครบถ้วนของตัวแปรสำคัญร้อยละ 95.7 ความถูกต้องของตัวแปรสำคัญร้อยละ 97.4 ความทันเวลาร้อยละ 70.2 (เกณฑ์ตัวชี้วัดร้อยละ 80)