

**รายงานสถานการณ์การเฝ้าระวังการบาดเจ็บจากความรุนแรง
ในพื้นที่จังหวัดชายแดนภาคใต้ (Violence-related Injury Surveillance - VIS)
ประจำเดือน พฤษภาคม 2554**

ที่มา

ระบบเฝ้าระวังการบาดเจ็บจากความรุนแรงในพื้นที่จังหวัดชายแดนภาคใต้ จัดตั้งขึ้นในเดือนมกราคม 2550 เพื่อพัฒนาระบบข้อมูลให้เอื้อต่อการนำไปใช้พัฒนาระบบบริการการแพทย์ฉุกเฉิน กำหนดนโยบายและวางแผน จัดสรรทรัพยากร ควบคุมป้องกันการบาดเจ็บ และช่วยเหลือเยียวยาผู้สูญเสียจากความรุนแรงในพื้นที่จังหวัดชายแดนภาคใต้ กลุ่มประชากรที่เฝ้าระวัง คือ ผู้ได้รับบาดเจ็บและเสียชีวิตจากการบาดเจ็บจากสาเหตุภายนอกแบบตั้งใจ (Intentional injury) ทุกราย ที่มารับการรักษาหรือชันสูตรพลิกศพที่โรงพยาบาลของรัฐจำนวน 49 แห่งของจังหวัดสงขลา สตูล ปัตตานี ยะลา และนราธิวาส โดยรายงานฉบับนี้จะนำเสนอผลการวิเคราะห์ข้อมูลระบบเฝ้าระวังฯ เฉพาะเหตุการณ์ที่มีสาเหตุจากความไม่สงบในพื้นที่จังหวัดชายแดนภาคใต้เท่านั้น

สรุปสถานการณ์

มีเหตุการณ์ความรุนแรงจำนวน 39 ครั้ง มีจำนวนผู้บาดเจ็บ 145 ราย อัตราการบาดเจ็บ 4.4 ต่อแสนประชากรต่อเดือน มีจำนวนผู้เสียชีวิต 31 คน อัตราตาย 0.9 ต่อแสนประชากรต่อเดือน อัตราป่วยตาย (case fatality rate-CFR) ร้อยละ 21.4 มีจำนวนผู้ได้รับผลกระทบในครอบครัวของผู้บาดเจ็บและเสียชีวิตรวม 96 คน

ระบบเฝ้าระวัง

โรงพยาบาลในเครือข่ายเฝ้าระวัง 49 แห่ง ส่งรายงาน 49 แห่ง (มีจำนวนโรงพยาบาลที่รายงานว่าไม่มีผู้บาดเจ็บและผู้เสียชีวิตเลย จำนวน 10 แห่ง)

ความครบถ้วน (วัดจากความสอดคล้องของข้อมูลจำนวนคนที่ได้รับบาดเจ็บจากเหตุการณ์ความรุนแรงในพื้นที่จังหวัดชายแดนภาคใต้จากระบบเฝ้าระวังเทียบกับข้อมูลจากฐานข้อมูลศูนย์ประสานงานวิชาการให้ความช่วยเหลือผู้ได้รับผลกระทบจากเหตุความไม่สงบในจังหวัดชายแดนภาคใต้-ศวชต.) เท่ากับร้อยละ 84.7

ความถูกต้อง (วัดจากความสอดคล้องของข้อมูลตัวแปรวันที่เกิดเหตุ และสถานที่เกิดเหตุเทียบกับฐานข้อมูล ศวชต.) เท่ากับร้อยละ 83.3

ความทันเวลา (วัดจากจำนวนโรงพยาบาลที่ส่งรายงานถึงศูนย์บริหารการพัฒนาสุขภาพจังหวัดชายแดนภาคใต้(ศบ.สต.) ภายในวันที่ 7 มิถุนายน 2554) เท่ากับ ร้อยละ 100 โดยมีรายละเอียดดังเอกสารแนบท้าย (ภาคผนวก 1)

หมายเหตุ: Download รายงานสถานการณ์การเฝ้าระวังการบาดเจ็บจากความรุนแรงในพื้นที่จังหวัดชายแดนภาคใต้ได้ที่ VIS Website: <http://medipe2.psu.ac.th/~vis/> หรือ www.deepsouthvis.org

เหตุการณ์

สถานที่

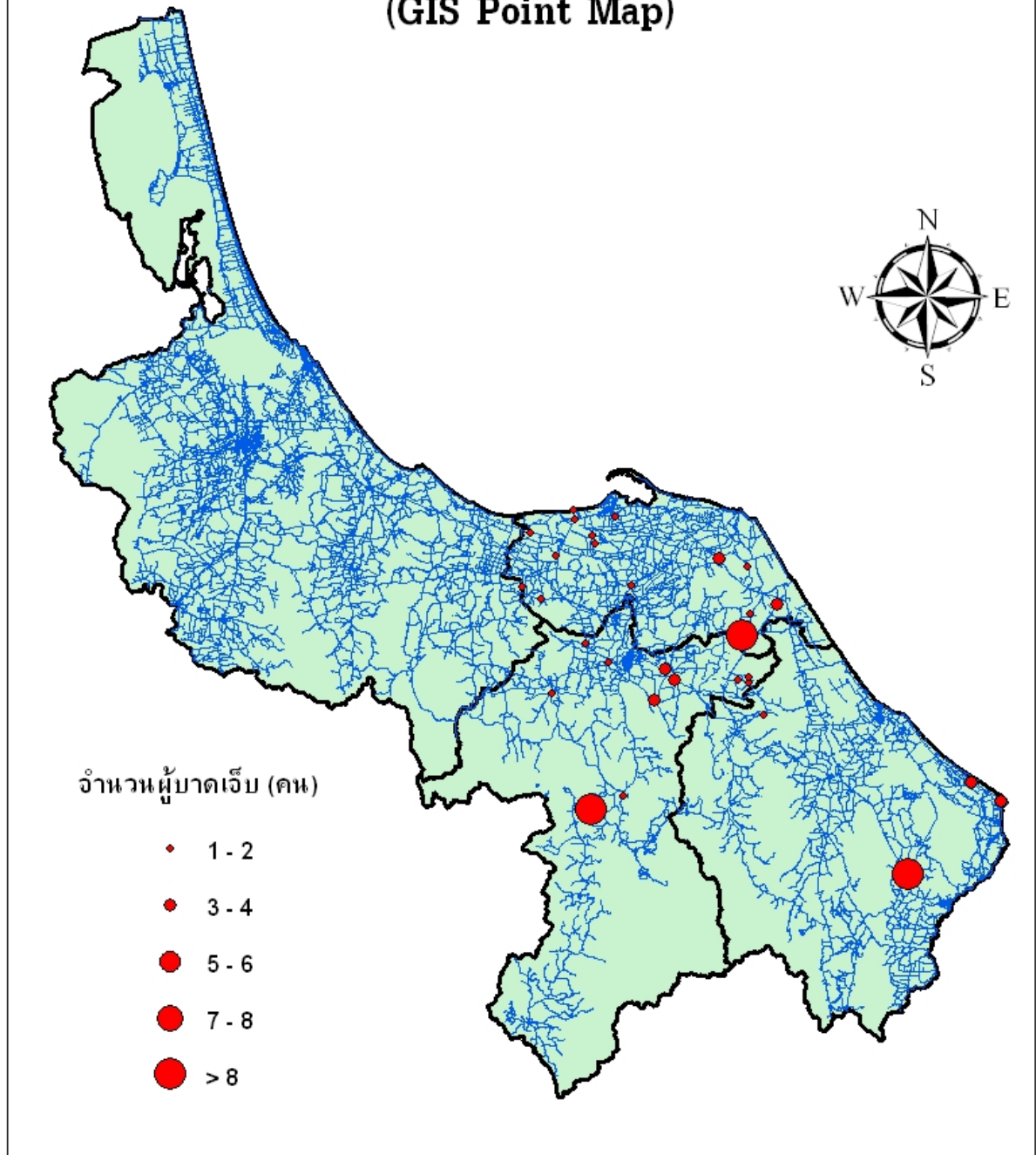
ตารางที่ 1. จำนวนเหตุการณ์รายอำเภอ

อันดับ	จำนวนเหตุการณ์					
	ปัตตานี	16	ยะลา	16	นราธิวาส	7
1.	หนองจิก	4	เมืองยะลา	5	ตากใบ	3
2.	โคกโพธิ์	4	บันนังสตา	4	เมืองนราธิวาส	2
3.	สายบุรี	3	รามัน	4	รือเสาะ	1
4.	เมืองปัตตานี	2	ยะหา	2	สุโหงปาดี	1
5.	ยะรัง	1	กรงปินัง	1		
6.	กะพ้อ	1				
7.	ปะนาเระ	1				

ตารางที่ 2. จำนวนเหตุการณ์ตามลักษณะสถานที่เกิดเหตุ (ICD-10 place of occurrence code)

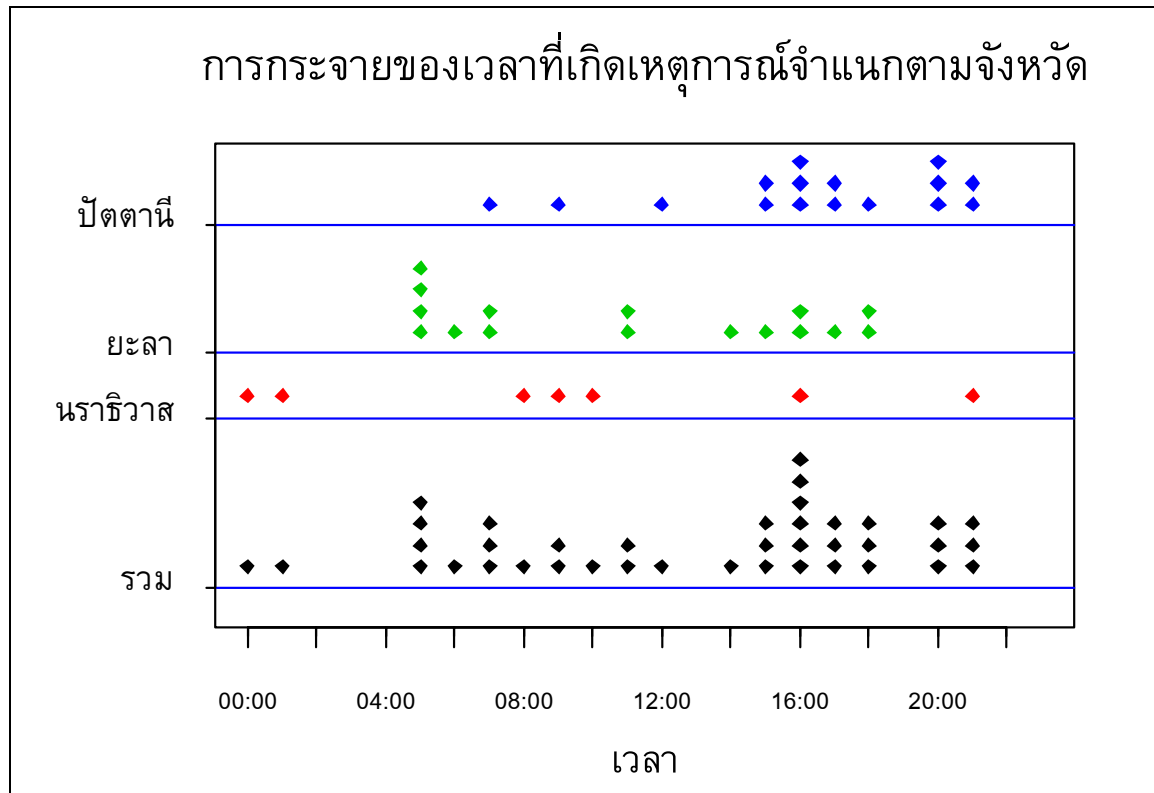
อันดับ	ลักษณะสถานที่เกิดเหตุ	จำนวนเหตุการณ์
1.	ถนนหรือทางหลวง	19
2.	สถานที่ค้าขายสินค้าและบริการ	8
3.	สถานที่อื่น ๆ	5
4.	สถานศึกษา หรือ สถานที่สาธารณะ	2
5.	นา ไร่ สวน	2
6.	บ้าน ที่อยู่อาศัยส่วนตัว	1
7.	สนามกีฬาสาธารณะ	1
8.	ไม่ระบุ	1

**Spot Map แสดงจำนวนผู้บาดเจ็บหรือเสียชีวิต
ตามสถานที่เกิดเหตุการณ์
(GIS Point Map)**

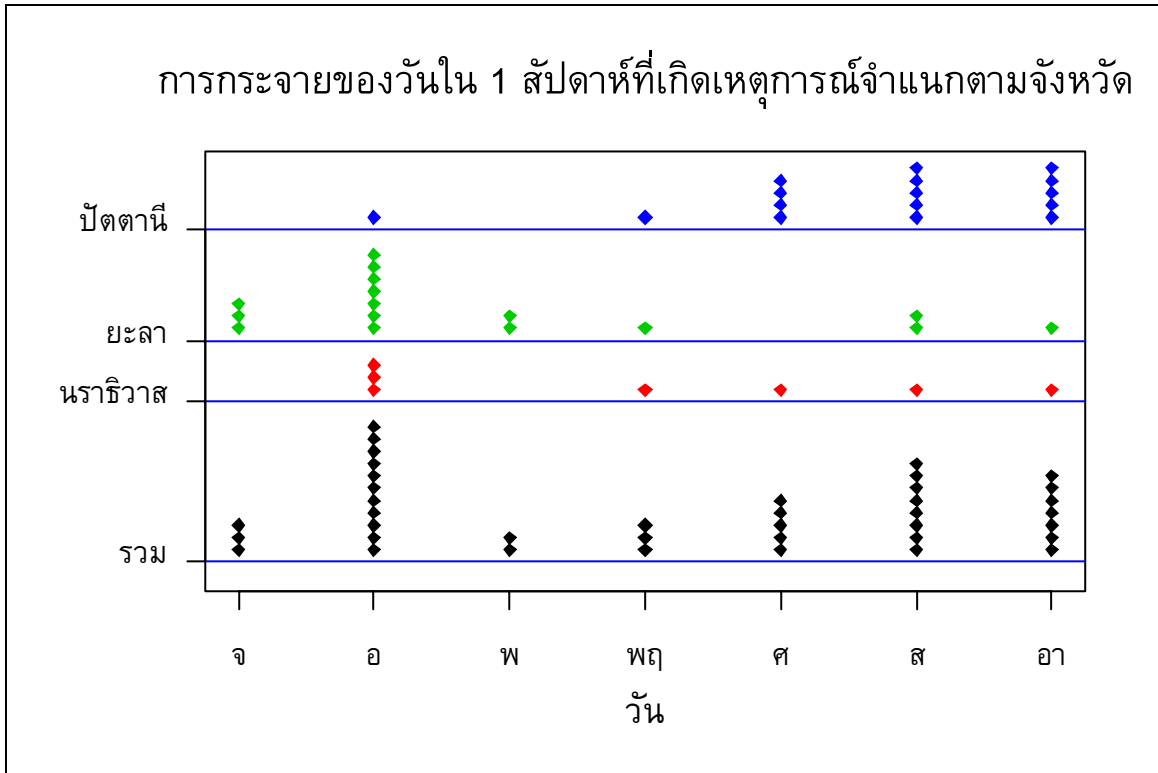


แผนภูมิที่ 1. Spot Map แสดงจำนวนเหตุการณ์ตามพื้นที่เกิดเหตุการณ์ (GIS Point map)

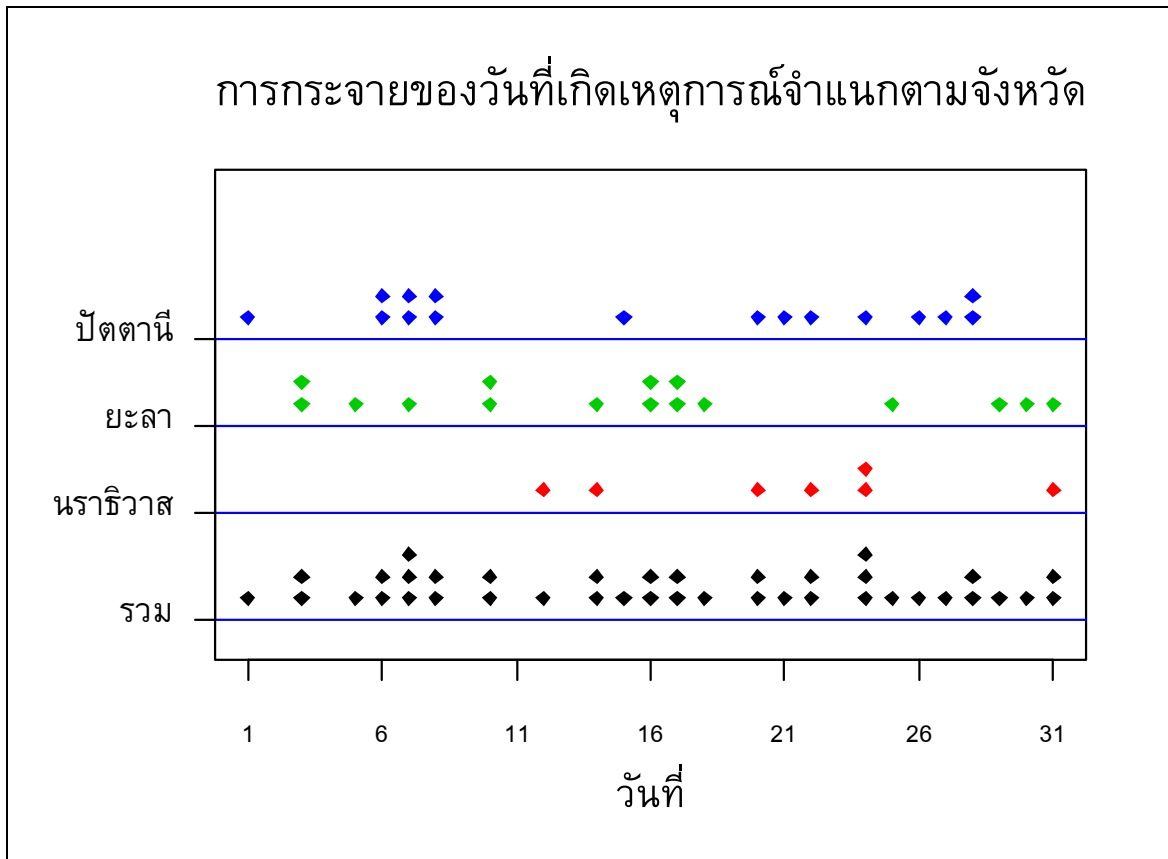
เวลา



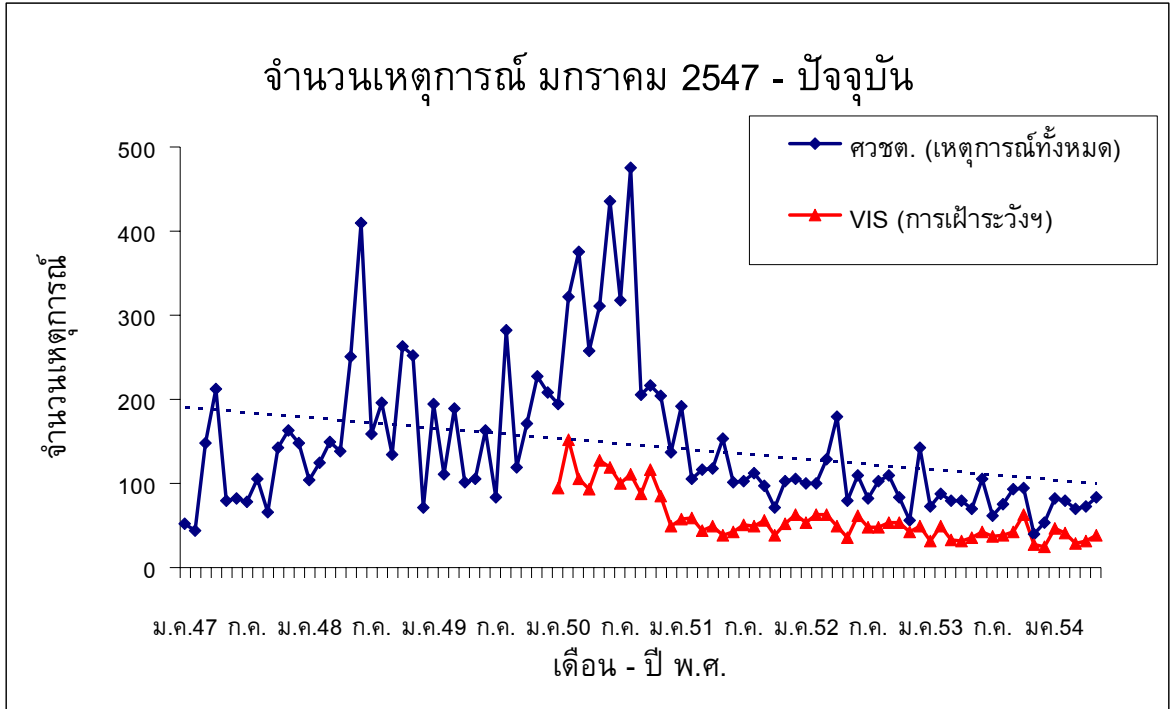
แผนภูมิที่ 2. จำนวนเหตุการณ์จำแนกตามจังหวัดและเวลาที่เกิดเหตุการณ์ (1 จุดแทน 1 เหตุการณ์)



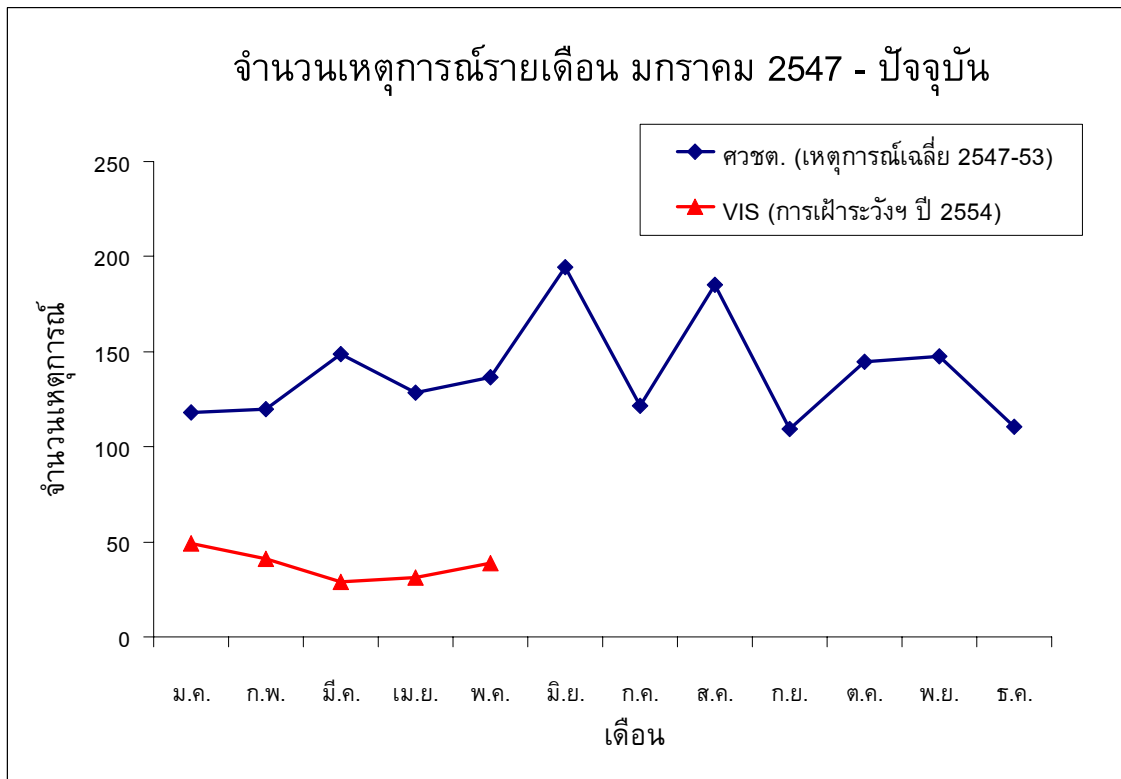
แผนภูมิที่ 3. จำนวนเหตุการณ์จำแนกตามจังหวัดและวันใน 1 สัปดาห์ที่เกิดเหตุการณ์



แผนภูมิที่ 4. จำนวนเหตุการณ์จำแนกตามจังหวัดและวันที่ที่เกิดเหตุการณ์ใน 1 เดือน (1 จุดแทน 1 เหตุการณ์)



แผนภูมิที่ 5. จำนวนเหตุการณ์รายเดือนตั้งแต่เดือนมกราคม 2547 เปรียบเทียบกับข้อมูลของศขต. ซึ่งเป็นเหตุการณ์ความไม่สงบทุกประเภททั้งที่มีและไม่มีผู้บาดเจ็บ



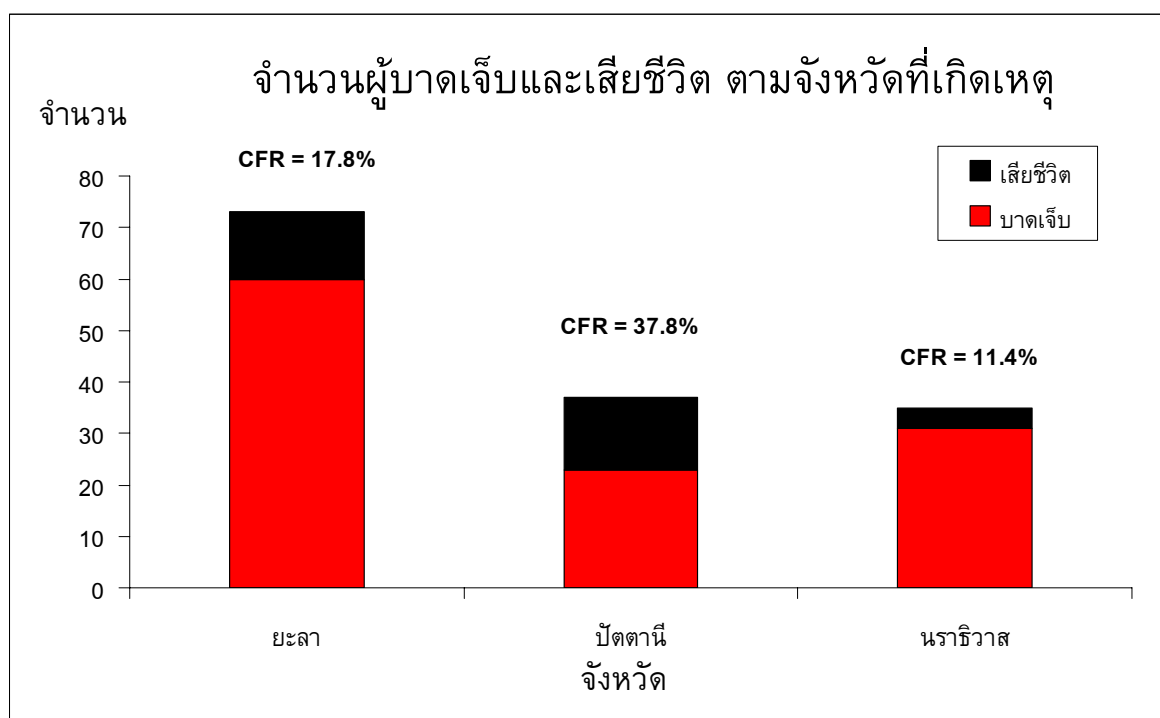
แผนภูมิที่ 6. จำนวนเหตุการณ์รายเดือนตั้งแต่เดือนมกราคม 2547 เปรียบเทียบกับข้อมูลจำนวนเหตุการณ์เฉลี่ยรายเดือนของศขต. ซึ่งเป็นเหตุการณ์ความไม่สงบทุกประเภททั้งที่มีและไม่มีผู้บาดเจ็บ

ผู้บาดเจ็บและเสียชีวิต

สถานที่

ตารางที่ 3. จำนวนและอัตรา (/แสนประชากร/เดือน) ของการบาดเจ็บและเสียชีวิต และอัตราป่วยตาย (%) ตามจังหวัดที่เกิดเหตุ

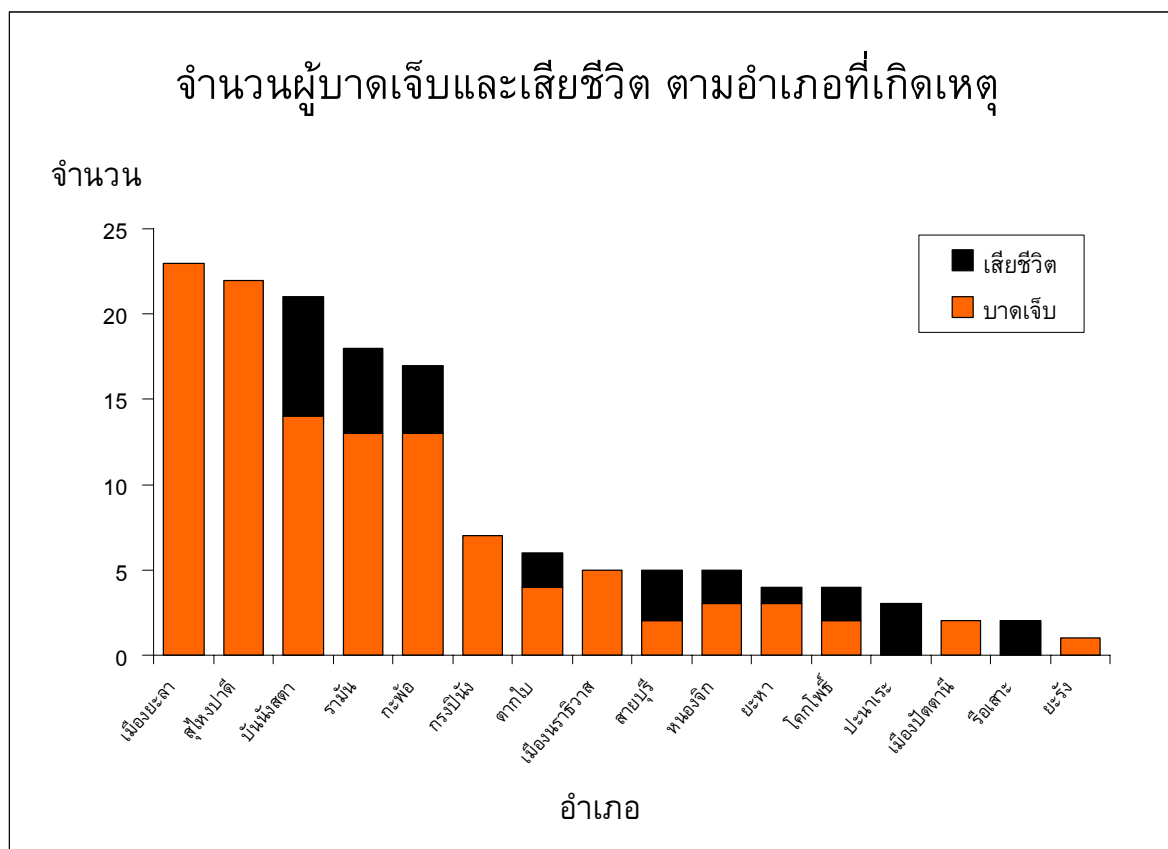
จังหวัด	บาดเจ็บ		ตาย		ป่วยตาย อัตรา (%)
	จำนวน	อัตรา	จำนวน	อัตรา	
สงขลา	-	-	-	-	-
สตูล	-	-	-	-	-
ปัตตานี	37	5.9	14	2.2	37.8
ยะลา	73	15.9	13	2.8	17.8
นราธิวาส	35	5	4	0.6	11.4
รวม	114	4.4	31	0.9	21.4



แผนภูมิที่ 7. จำนวนผู้บาดเจ็บและเสียชีวิต ตามจังหวัดที่เกิดเหตุ เรียงลำดับตามจำนวนผู้บาดเจ็บ

ตารางที่ 4. จำนวนและอัตรา (/แสนประชากร/เดือน) ของการบาดเจ็บและเสียชีวิต และอัตราป่วยตาย (%) ตามอำเภอที่เกิดเหตุ

อันดับ	บาดเจ็บ			ตาย			ป่วยตาย	
	อำเภอ	จำนวน	อัตรา	อำเภอ	จำนวน	อัตรา	อำเภอ	อัตรา (%)
1	กะพ้อ	17	111.5	กะพ้อ	4	26.2	ปะนาระ	100
2	บันนังสตา	21	41.4	บันนังสตา	7	13.8	รือเสาะ	100
3	สุโขทัย	22	39.5	ปะนาระ	3	7.1	สายบุรี	60
4	กรงปินัง	7	33.7	รามัน	5	6.2	โคกโพธิ์	50
5	รามัน	18	22.2	สายบุรี	3	4.9	หนองจิก	40
6	เมืองยะลา	23	13.8	รือเสาะ	2	3.2	บันนังสตา	33.3
7	ตากใบ	6	9.3	ตากใบ	2	3.1	ตากใบ	33.3
8	ยะหา	4	8.2	โคกโพธิ์	2	3.1	รามัน	27.8
9	สายบุรี	5	8.1	หนองจิก	2	2.9	ยะหา	25
10	หนองจิก	5	7.3	ยะหา	1	2	กะพ้อ	23.5



แผนภูมิที่ 8. จำนวนผู้บาดเจ็บและเสียชีวิต ตามอำเภอที่เกิดเหตุ เรียงลำดับตามจำนวนผู้บาดเจ็บ

ตารางที่ 5. จำนวนและอัตรา (/แสนประชากร/เดือน) ของการบาดเจ็บและเสียชีวิต และอัตราป่วยตาย (%) ตามตำบลที่เกิดเหตุ

อันดับ	บาดเจ็บ			ตาย			ป่วยตาย	
	ตำบล	จำนวน	อัตรา	ตำบล	จำนวน	อัตรา	ตำบล	อัตรา (%)
1.	ปล่องหอย	17	274.7	ควน	3	112.6	ควน	100
2.	สะเอะ	7	127.3	ปล่องหอย	4	64.6	สามัคคี	100
3.	บันนังสตา	20	117	ท่าธง	3	49.9	ลิปะสะโง	100
4.	ปะลुरू	22	113.5	สามัคคี	2	39.3	ป่าบอน	100
5.	ควน	3	112.6	บันนังสตา	6	35.1	ทรายขาว	100
6.	ท่าธง	5	83.2	ลิปะสะโง	1	32.2	แป้น	100
7.	จะกว๊ะ	4	72.6	ป่าบอน	1	27.8	กะดุนง	100
8.	โกตาบารู	3	60.8	ทรายขาว	1	24.4	ท่ากำชำ	100
9.	กอดตืออ๊ะ	3	59.9	แป้น	1	22.5	บาเจาะ	100
10.	บาโร๊ะ	4	55	กะดุนง	1	20.7	เจ๊ะเห	66.7

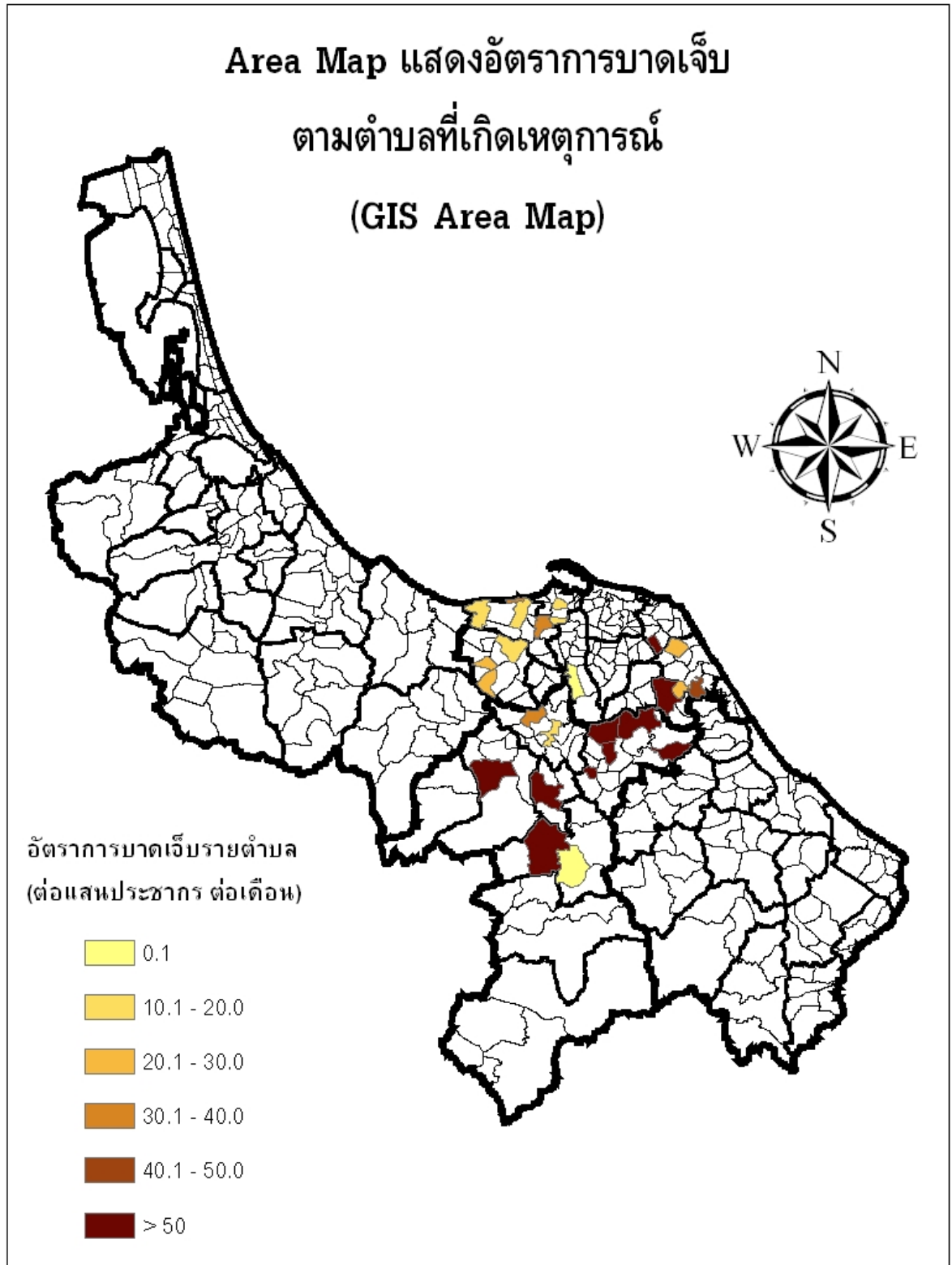
ตารางที่ 6. จำนวนของผู้บาดเจ็บและเสียชีวิต และอัตราป่วยตาย (%) สูงสุด 5 อันดับแรก ตามโรงพยาบาลที่เข้ารับการรักษา

อันดับ	รพ.	จำนวน บาดเจ็บ	รพ.	จำนวน ตาย	รพ.	อัตรา ป่วยตาย (%)
โรงพยาบาลศูนย์/มหาวิทยาลัย (รวมบาดเจ็บ 58 ราย เสียชีวิต 1 ราย อัตราป่วยตาย 1.7 %)						
1.	ยะลา	55	ยะลา	1	ยะลา	1.8
2.	สงขลานครินทร์	3				
โรงพยาบาลทั่วไป (รวมบาดเจ็บ 26 ราย เสียชีวิต 1 ราย อัตราป่วยตาย 3.8 %)						
1.	ปัตตานี	21	ปัตตานี	1	ปัตตานี	4.8
2.	นราธิวาส	5				
โรงพยาบาลชุมชน (รวมบาดเจ็บ 76 ราย เสียชีวิต 11 ราย อัตราป่วยตาย 14.5 %)						
1.	สุโขทัย	22	กะพ้อ, บ้านนังस्ता	3	โคกโพธิ์	50
2.	กะพ้อ	17	โคกโพธิ์, สายบุรี	2	บ้านนังस्ता, สายบุรี, รามัน	20
3.	บ้านนังस्ता	15	รามัน	1	กะพ้อ	17.6
4.	รามัน	5				
5.	ตากใบ, โคกโพธิ์ , สายบุรี	4				

Area Map แสดงอัตราการบาดเจ็บ

ตามตำบลที่เกิดเหตุการณ์

(GIS Area Map)

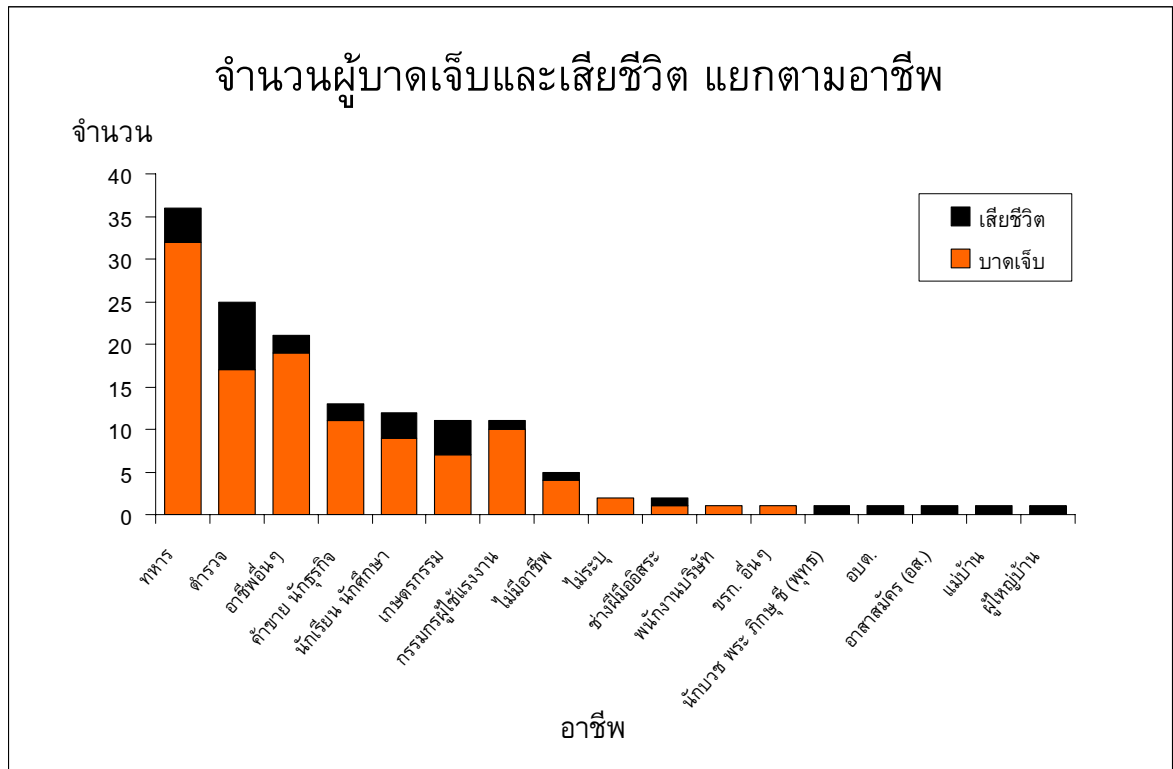


แผนภูมิที่ 9. Area map แสดงอัตราการบาดเจ็บรายตำบลตามพื้นที่เกิดเหตุการณ์ (GIS Area map)

บุคคล

ตารางที่ 7. ลักษณะของผู้บาดเจ็บและเสียชีวิต

	ผู้บาดเจ็บ			ผู้เสียชีวิต		
	จำนวน	(%)	อัตรา/แสนประชากร	จำนวน	(%)	อัตรา/แสนประชากร
อายุ มาตรฐาน (Median) = 32 ปี พิสัยควอไทล์ (Inter Quartile Range-IQR) = 26-44 ปี						
0-14 ปี	6	(4.1)	1.1	1	(3.2)	0.2
15-29 ปี	52	(35.9)	11.3	7	(22.6)	1.5
30-44 ปี	52	(35.9)	13.5	12	(38.7)	3.1
45-59 ปี	25	(17.2)	11.5	9	(29)	4.1
>= 60 ปี	10	(6.9)	5.7	2	(6.5)	1.1
เพศ						
ชาย	125	(86.2)	14.3	28	(90.3)	3.2
หญิง	20	(13.8)	2.2	3	(9.7)	0.3
ศาสนา						
พุทธ	89	(61.4)	23.9	19	(61.3)	5.1
อิสลาม	55	(37.9)	3.8	12	(38.7)	0.8
ไม่ระบุ	1	(0.7)	-	-	(-)	-



แผนภูมิที่ 10. อาชีพของผู้บาดเจ็บและเสียชีวิต

ตารางที่ 8. จำนวนและร้อยละของลักษณะกิจกรรมขณะเกิดเหตุ (ICD-10 activity code)

อันดับ	ลักษณะกิจกรรมขณะเกิดเหตุ	บาดเจ็บ		ตาย		ป่วยตาย อัตรา (%)
		จำนวน	%	จำนวน	%	
1.	ทำงานหรือเดินทางไปทำงานที่ได้ค่าตอบแทน	52	35.9	7	22.6	13.5
2.	กิจกรรมอื่น ๆ	23	15.9	5	16.1	21.7
3.	นอนหลับ กิจวัตรประจำวัน กินอาหาร	21	14.5	-	-	-
4.	เล่นกีฬา	17	11.7	4	12.9	23.5
5.	ไม่ระบุ	17	11.7	6	19.4	35.3
6.	งานอดิเรก บันทึทง กิจกรรมอาสาสมัคร	12	8.3	7	22.6	58.3
7.	ทำงานที่ไม่ได้รับค่าตอบแทน งานบ้าน การเรียน	3	2.1	2	6.5	66.7

การบาดเจ็บ

ตารางที่ 9. จำนวนและร้อยละของสาเหตุภายนอก 5 อันดับแรก

อันดับ	สาเหตุภายนอก (ICD-10 external cause of injury)	บาดเจ็บ		ตาย		ป่วยตาย อัตรา (%)
		จำนวน	%	จำนวน	%	
1.	ถูกทำร้ายโดยวัตถุระเบิด (X96)	99	68.3	13	41.9	13.1
2.	ถูกทำร้ายโดยอาวุธปืนอื่นที่ไม่ระบุ (X95)	44	30.3	17	54.8	38.6
3.	ถูกทำร้ายโดยการใช้ควันท่อ ไฟ และเปลวไฟ (X97)	2	1.4	1	3.2	50

ตารางที่ 10. จำนวนและร้อยละของการวินิจฉัยสุดท้าย 5 อันดับแรก

อันดับ	การวินิจฉัยสุดท้าย (Final ICD-10 code diagnosis)	บาดเจ็บ		ตาย		ป่วยตาย อัตรา (%)
		จำนวน	%	จำนวน	%	
1.	บาดแผลเปิดบริเวณศีรษะ (S01)	20	13.8	7	22.6	35
2.	บาดแผลเปิดบริเวณช่องท้องหลังส่วนล่างและกระดูกเชิงกราน (S31)	12	8.3	7	22.6	58.3
3.	บาดแผลถูกความร้อนและถูกสารกัดกร่อนที่ไหล่และแขน ยกเว้นข้อมือและมือ (T22)	8	5.5	-	-	-
4.	บาดแผลเปิดบริเวณไหล่และแขนส่วนบน (S41)	8	5.5	2	6.5	25
5.	บาดเจ็บศีรษะบริเวณอื่น ๆ (S09)	8	5.5	6	19.4	75

การรักษาพยาบาล

การนำส่งจากจุดเกิดเหตุ

ในผู้บาดเจ็บจำนวน 145 ราย มีผู้เสียชีวิตในที่เกิดเหตุจำนวน 17 รายเสียชีวิตขณะนำส่ง 1 ราย มาโรงพยาบาลเอง 15 ราย หน่วย EMS นำส่ง 15 ราย หน่วยกู้ชีพอื่น ๆ นำส่ง 11 ราย ทหารนำส่ง 9 ราย ตำรวจนำส่ง 44 ราย ญาติหรือชาวบ้านนำส่ง 14 ราย ไม่ระบุ 1 ราย อื่น ๆ 18 ราย ค่ามัธยฐานของระยะเวลาจากจุดเกิดเหตุถึงโรงพยาบาล 30 นาที (IQR = 20 - 50 นาที)

ตารางที่ 11. จำนวนและร้อยละของการดูแลขณะนำส่งจากจุดเกิดเหตุ

การดูแลขณะนำส่ง	เหมาะสม		ไม่เหมาะสม		ไม่มี	
	จำนวน	%	จำนวน	%	จำนวน	%
การหายใจ	3	5.1	-	-	56	94.9
การห้ามเลือด	8	11.1	4	5.6	60	83.3
C-Spine Collar	4	80	-	-	1	20
Splint / Slab	5	8.2	1	1.6	55	90.2
IV fluid	1	1.6	-	-	63	98.4

การส่งต่อ

ในผู้บาดเจ็บจำนวน 145 ราย มีผู้ป่วยที่ส่งต่อจำนวน 39 ราย (39 ครั้ง) โดยพาหนะในการส่งต่อเป็นรถพยาบาล 31 ครั้ง ไม่ใช้รถพยาบาล 8 ราย มีผู้ดูแลขณะส่งต่อเป็นแพทย์ - ครั้ง พยาบาล 31 ครั้ง อื่นๆ 39 ครั้ง ค่ามัธยฐานของระยะเวลาในการการส่งต่อ 47.5 นาที (IQR = 22.75 - 89 นาที)

ตารางที่ 12. จำนวนและร้อยละของการดูแลขณะส่งต่อ

การดูแลขณะนำส่ง	เหมาะสม		ไม่เหมาะสม		ไม่มี	
	จำนวน	%	จำนวน	%	จำนวน	%
การหายใจ	13	85.6	-	-	3	21.6
การห้ามเลือด	24	98.3	-	-	1	5
C-Spine Collar	3	100	-	-	-	-
Splint / Slab	17	48.4	-	-	1	6.3
IV fluid	21	97.6	-	-	1	4.8

ตารางที่ 13. ระยะเวลาการรักษาตัวในโรงพยาบาล และค่าใช้จ่ายทางการแพทย์เฉลี่ย

	ค่ามัธยฐาน (IQR)	รวม
การรักษา* (วัน)	1 (1-3)	381
ค่าใช้จ่าย** (บาท)	1,014 (332-3,358)	1,081,962

*ส่วนใหญ่เป็นผู้ป่วยนอก **คิดจากข้อมูลของ 100 ราย (68.9%)

ในผู้บาดเจ็บที่มาโรงพยาบาลจำนวน 127 ราย สถานะขณะจำหน่าย หาย 1 ราย ตีขึ้น 61 ราย ไม่ตีขึ้น 13 ราย ตาย 13 ราย ไม่มีข้อมูล 31 ราย

มีจำนวนผู้ได้รับผลกระทบในครอบครัวของผู้บาดเจ็บและเสียชีวิตรวม 96 คน

ภาคผนวก 1: ความครบถ้วน (C) ความถูกต้อง (A) และความทันเวลา (T) ของระบบเฝ้าระวังการบาดเจ็บจากความรุนแรงในพื้นที่จังหวัดชายแดนภาคใต้ (Violence -related Injury Surveillance – VIS) รายโรงพยาบาล ประจำเดือน พฤษภาคม 2554

จังหวัดสงขลา				จังหวัดสตูล				จังหวัดปัตตานี				จังหวัดยะลา				จังหวัดนราธิวาส			
รพ.	C	A	T	รพ.	C	A	T	รพ.	C	A	T	รพ.	C	A	T	รพ.	C	A	T
หาดใหญ่	96	NA	/	สตูล	98	NA	/	ปัตตานี	97	92	/	ยะลา	96	95	/	นราธิวาส	98	97	/
สงขลา	94	NA	/	ควนโดน	89	NA	/	โคกโพธิ์	100	100	/	เบตง	98	NA	/	สุไหงโกลก	100	NA	/
จะนะ	47	NA	/	ควนกาหลง	100	NA	/	หนองจิก	36	100	/	บันนังสตา	98	97	/	ตากใบ	83	100	/
นาทวี	100	NA	/	ท่าแพ	NA	NA	/	ปานาเระ	18	100	/	ธารโต	100	NA	/	บาเจาะ	NA	NA	/
เทพา	16	100	/	ละงู	NA	NA	/	มายอ	NA	NA	/	รามัน	100	100	/	ระแงะ	100	100	/
สะบ้าย้อย	100	67	/	ทุ่งหว้า	75	NA	/	ทุ่งยางแดง	100	92	/	ยะหา	100	75	/	รือเสาะ	99	67	/
ค่ายเสนาณรงค์	NA	NA	/					ไม้แก่น	67	NA	/	กาบัง	NA	NA	/	ศรีสาคร	100	83	/
สงขลานครินทร์	45	100	/					ยะหริ่ง	100	NA	/					แว้ง	100	NA	/
เมืองสงขลา	99	NA	/					ยะรัง	6	100	/					สุคีริน	NA	NA	/
								แม่ลาน	NA	NA	/					สุไหงปาดี	100	98	/
								สายบุรี	100	100	/					จะนะ	100	NA	/
								กะพ้อ	100	100	/					เจาะไอร้อง	100	100	/
								ค่ายอิงคยุทธ	NA	NA	/					ค่ายจุฬาภรณ์	NA	NA	/
																ยี่งอ	100	100	/
รวม (%)	94.5	93.3	100	รวม	93	NA	100	รวม	80.2	96.7	100	รวม	96.2	94.7	100	รวม	95	96.6	100

*ความครบถ้วนของตัวแปรสำคัญ (Completeness) วัดจากร้อยละของข้อมูลที่ไม่ขาดหาย (missing) ในตัวแปรเลขประจำตัวประชาชน 13 หลัก วัน เวลา สถานที่เกิดเหตุ

ความถูกต้องของตัวแปรสำคัญ (Accuracy) วัดจากร้อยละของความสอดคล้องของข้อมูลตัวแปร วัน เวลา สถานที่เกิดเหตุ เทียบกับฐานข้อมูล ศวชต.

ความทันเวลา (Timeliness) วัดจากการส่งรายงานจากโรงพยาบาลถึง ศบ.สต. ภายในวันที่ 7 มิถุนายน 2554 / = ทันเวลา X = ไม่ทันเวลา NA = ไม่สามารถนำมาคิดได้ (Not Applicable)

สรุปภาพรวมระบบเฝ้าระวังของทั้ง 49 โรงพยาบาล ความครบถ้วนของตัวแปรสำคัญร้อยละ 95 ความถูกต้องของตัวแปรสำคัญร้อยละ 95.7 ความทันเวลาร้อยละ 100 (เกณฑ์ตัวชี้วัดร้อยละ 90)