

**รายงานสถานการณ์การเฝ้าระวังการบาดเจ็บจากความรุนแรง
ในพื้นที่จังหวัดชายแดนภาคใต้ (Violence-related Injury Surveillance - VIS)
ประจำเดือน พฤษภาคม 2553**

ที่มา

ระบบเฝ้าระวังการบาดเจ็บจากความรุนแรงในพื้นที่จังหวัดชายแดนภาคใต้ จัดตั้งขึ้นในเดือนมกราคม 2550 เพื่อพัฒนาระบบข้อมูลให้เอื้อต่อการนำไปใช้พัฒนาระบบบริการการแพทย์ฉุกเฉิน กำหนดนโยบายและวางแผน จัดสรรทรัพยากร ควบคุมป้องกันการบาดเจ็บ และช่วยเหลือเยียวยาผู้สูญเสียจากความรุนแรงในพื้นที่จังหวัดชายแดนภาคใต้ กลุ่มประชากรที่เฝ้าระวัง คือ ผู้ได้รับบาดเจ็บและเสียชีวิตจากการบาดเจ็บจากสาเหตุภายนอกแบบตั้งใจ (Intentional injury) ทุกราย ที่มารับการรักษาหรือชันสูตรพลิกศพที่โรงพยาบาลของรัฐจำนวน 49 แห่งของจังหวัดสงขลา สตูล ปัตตานี ยะลา และนราธิวาส โดยรายงานฉบับนี้จะนำเสนอผลการวิเคราะห์ข้อมูลระบบเฝ้าระวังฯ เฉพาะเหตุการณ์ที่มีสาเหตุจากความไม่สงบในพื้นที่จังหวัดชายแดนภาคใต้เท่านั้น

สรุปสถานการณ์

มีเหตุการณ์ความรุนแรงจำนวน 36 ครั้ง มีจำนวนผู้บาดเจ็บ 127 ราย อัตราการบาดเจ็บ 3.8 ต่อแสนประชากรต่อเดือน มีจำนวนผู้เสียชีวิต 15 คน อัตราตาย 0.5 ต่อแสนประชากรต่อเดือน อัตราป่วยตาย (case fatality rate-CFR) ร้อยละ 11.8 มีจำนวนผู้ได้รับผลกระทบในครอบครัวของผู้บาดเจ็บและเสียชีวิตรวม 35 คน

ระบบเฝ้าระวัง

โรงพยาบาลในเครือข่ายเฝ้าระวัง 49 แห่ง ส่งรายงาน 49 แห่ง (มีจำนวนโรงพยาบาลที่รายงานว่าไม่มีผู้บาดเจ็บและผู้เสียชีวิตเลย จำนวน 10 แห่ง)

ความครบถ้วน (วัดจากความสอดคล้องของข้อมูลจำนวนคนที่ได้รับบาดเจ็บจากเหตุการณ์ความรุนแรงในพื้นที่จังหวัดชายแดนภาคใต้จากระบบเฝ้าระวังเทียบกับข้อมูลจากฐานข้อมูลศูนย์ประสานงานวิชาการให้ความช่วยเหลือผู้ได้รับผลกระทบจากเหตุความไม่สงบในจังหวัดชายแดนภาคใต้-ศวชต.) เท่ากับร้อยละ 81.14

ความถูกต้อง (วัดจากความสอดคล้องของข้อมูลตัวแปรวันที่เกิดเหตุ และสถานที่เกิดเหตุเทียบกับฐานข้อมูล ศวชต.) เท่ากับร้อยละ 90.14

ความทันเวลา (วัดจากจำนวนโรงพยาบาลที่ส่งรายงานถึงศูนย์บริหารการพัฒนาสุขภาพจังหวัดชายแดนภาคใต้-ศบ.สท. ภายในวันที่ 7 มิถุนายน 2553) เท่ากับ ร้อยละ 83.7 โดยมีรายละเอียดดังเอกสารแนบท้าย (ภาคผนวก 1)

หมายเหตุ: Download รายงานสถานการณ์การเฝ้าระวังการบาดเจ็บจากความรุนแรงในพื้นที่จังหวัดชายแดนภาคใต้ได้ที่ VIS Website: <http://medipe2.psu.ac.th/~vis/> หรือ www.deepsouthvis.org

เหตุการณ์

สถานที่

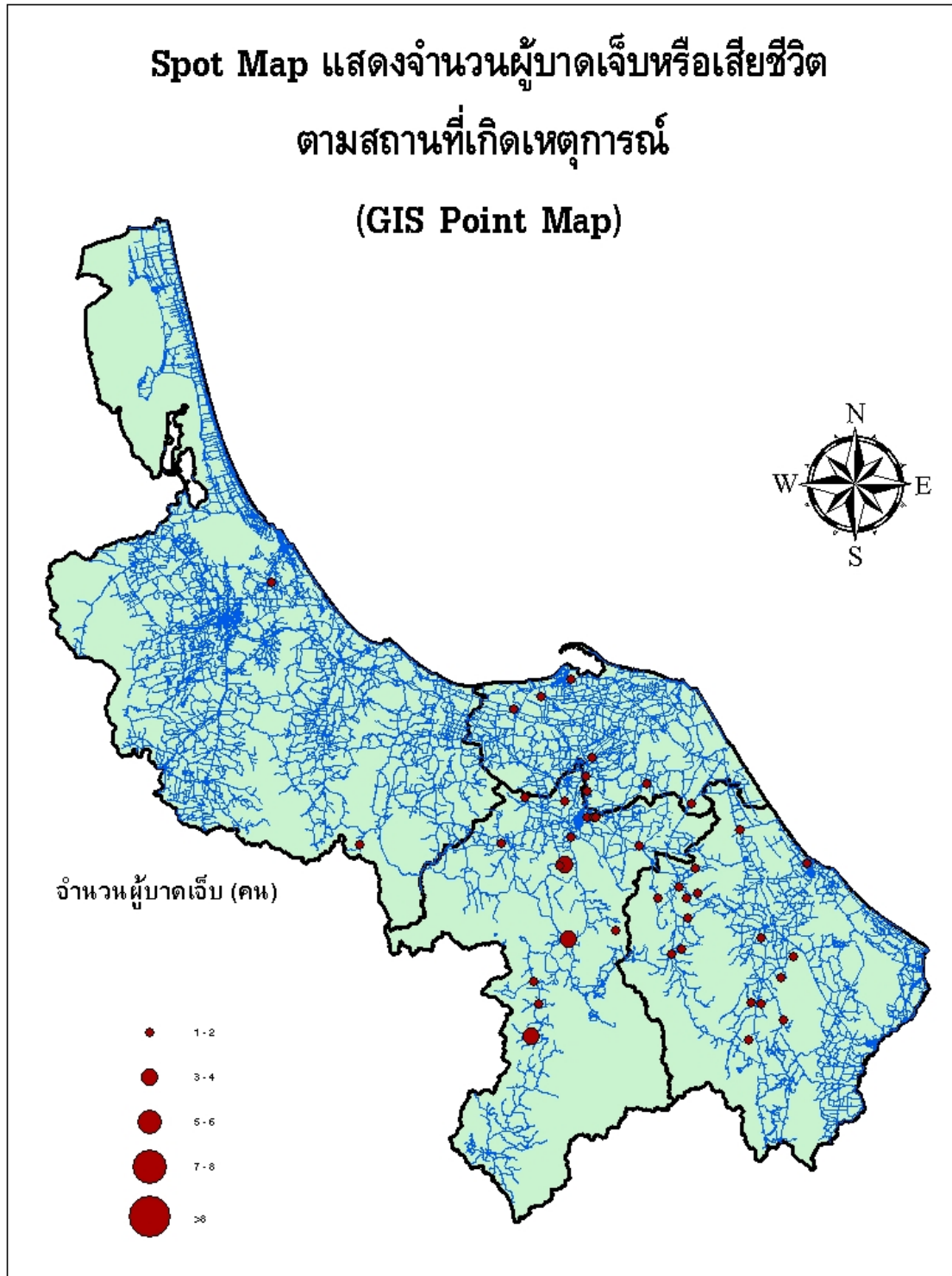
ตารางที่ 1. จำนวนเหตุการณ์รายอำเภอ

อันดับ	จำนวนเหตุการณ์					
	นราธิวาส	17	ยะลา	10	ปัตตานี	9
1.	รือเสาะ	4	เมืองยะลา	3	ยะรัง	4
2.	ระแงะ	3	บันนังสตา	2	หนองจิก	2
3.	ศรีสาคร	3	ธารโต	2	ยะหริ่ง	1
4.	บาเจาะ	2	ยะหา	1	ทุ่งยางแดง	1
5.	สุคีริน	2	รามัน	1	โคกโพธิ์	1
6.	เมืองนราธิวาส	1	กรงปินัง	1		
7.	จะแนะ	1				

ตารางที่ 2. จำนวนเหตุการณ์ตามลักษณะสถานที่เกิดเหตุ (ICD-10 place of occurrence code)

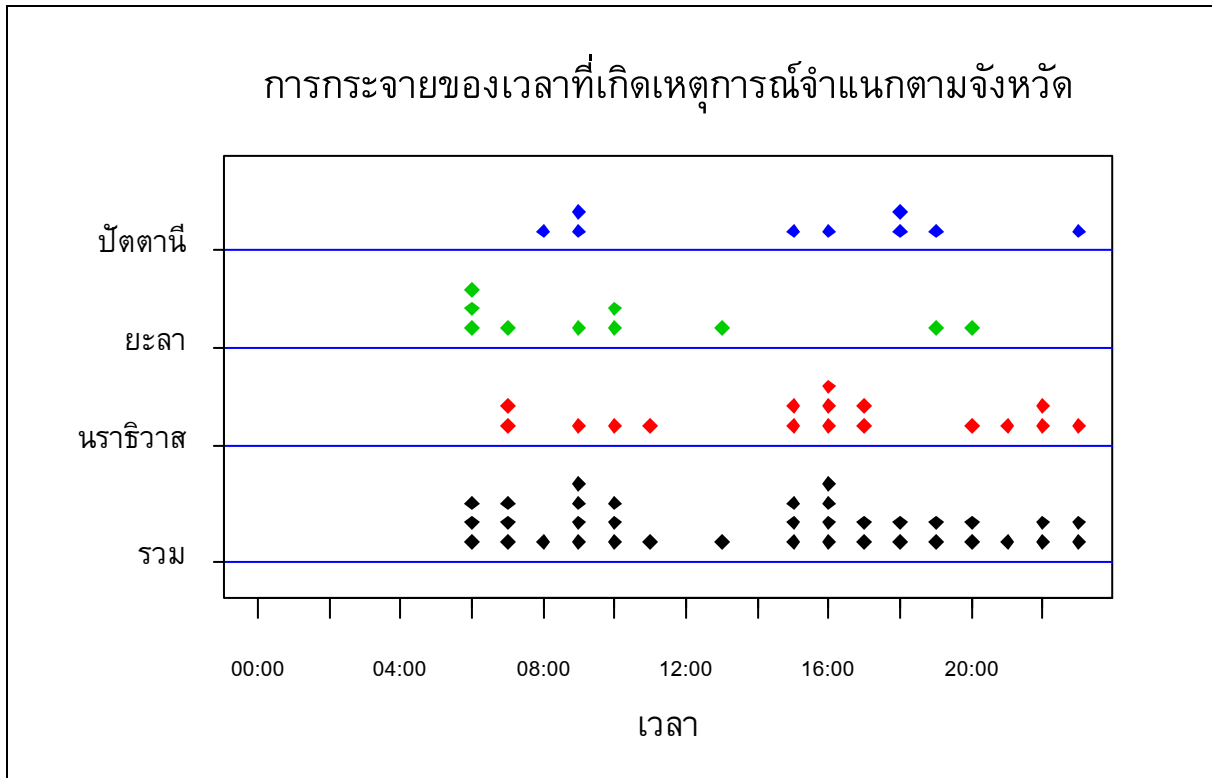
อันดับ	ลักษณะสถานที่เกิดเหตุ	จำนวนเหตุการณ์
1.	ถนนหรือทางหลวง	25
2.	บ้าน ที่อยู่อาศัยส่วนตัว	3
3.	นา ไร่ สวน	3
4.	สถานที่ค้าขายสินค้าและบริการ	2
5.	หอพัก ที่อยู่อาศัยของหน่วยงาน ค่ายทหาร	1
6.	สถานศึกษา หรือสถานที่สาธารณะ	1
7.	สนามกีฬาสาธารณะ	1

**Spot Map แสดงจำนวนผู้บาดเจ็บหรือเสียชีวิต
ตามสถานที่เกิดเหตุการณ์
(GIS Point Map)**

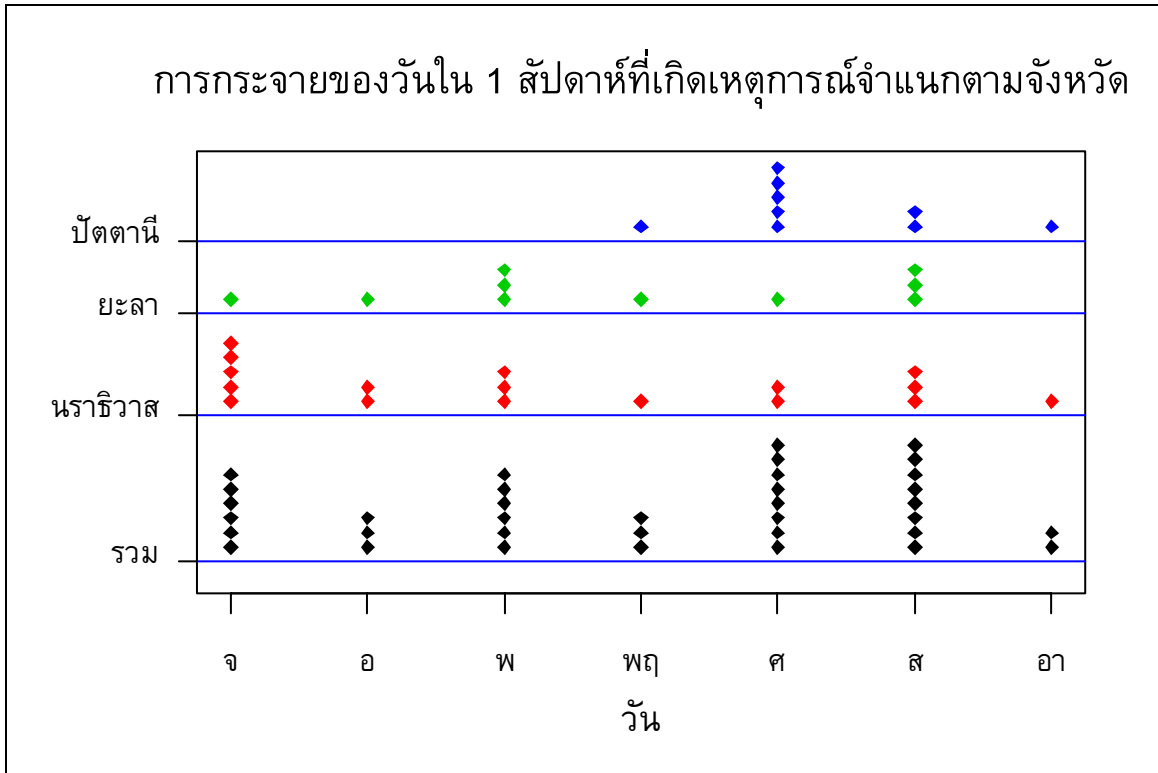


แผนภูมิที่ 1. Spot Map แสดงจำนวนเหตุการณ์ตามพื้นที่เกิดเหตุการณ์ (GIS Point map)

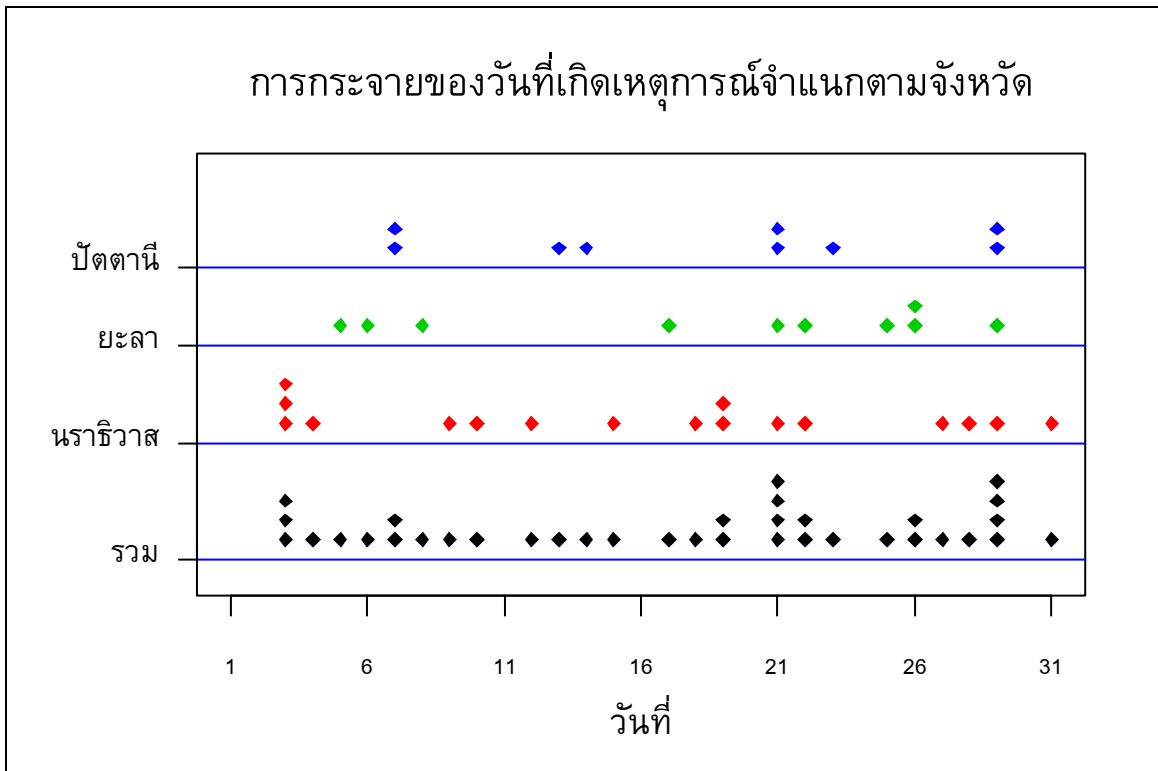
เวลา



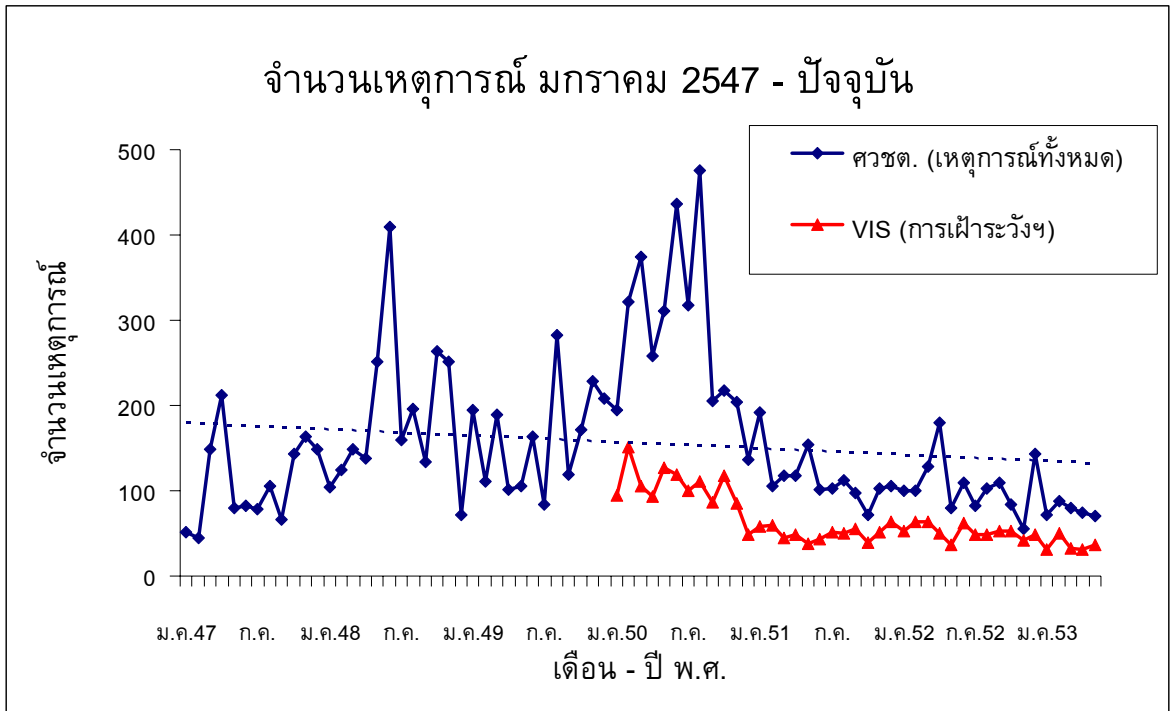
แผนภูมิที่ 2. จำนวนเหตุการณ์จำแนกตามจังหวัดและเวลาที่เกิดเหตุการณ์ (1 จุดแทน 1 เหตุการณ์)



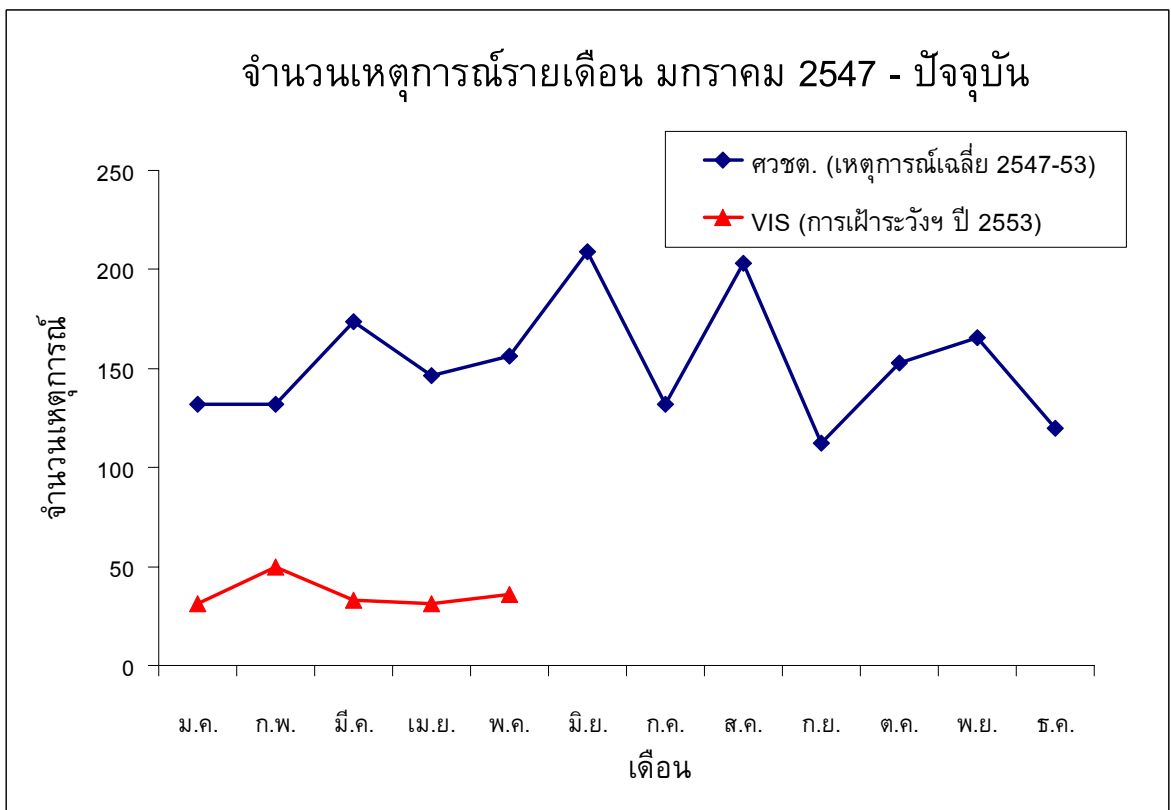
แผนภูมิที่ 3. จำนวนเหตุการณ์จำแนกตามจังหวัดและวันใน 1 สัปดาห์ที่เกิดเหตุการณ์



แผนภูมิที่ 4. จำนวนเหตุการณ์จำแนกตามจังหวัดและวันที่ที่เกิดเหตุการณ์ใน 1 เดือน (1 จุดแทน 1 เหตุการณ์)



แผนภูมิที่ 5. จำนวนเหตุการณ์รายเดือนตั้งแต่เดือนมกราคม 2547 เปรียบเทียบกับข้อมูลของศวชต. ซึ่งเป็นเหตุการณ์ความไม่สงบทุกประเภททั้งที่มีและไม่มีผู้บาดเจ็บ



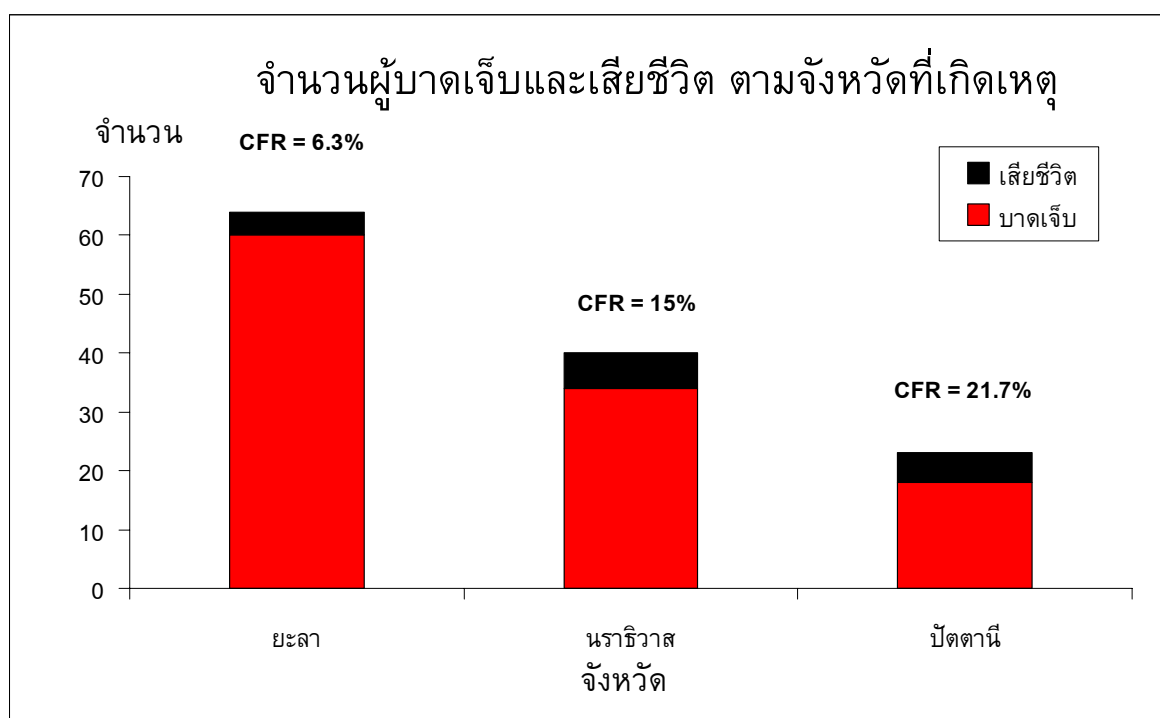
แผนภูมิที่ 6. จำนวนเหตุการณ์รายเดือนตั้งแต่เดือนมกราคม 2547 เปรียบเทียบกับข้อมูลจำนวนเหตุการณ์เฉลี่ยรายเดือนของศวชต. ซึ่งเป็นเหตุการณ์ความไม่สงบทุกประเภททั้งที่มีและไม่มีผู้บาดเจ็บ

ผู้บาดเจ็บและเสียชีวิต

สถานที่

ตารางที่ 3. จำนวนและอัตรา (/แสนประชากร/เดือน) ของการบาดเจ็บและเสียชีวิต และอัตราป่วยตาย (%) ตามจังหวัดที่เกิดเหตุ

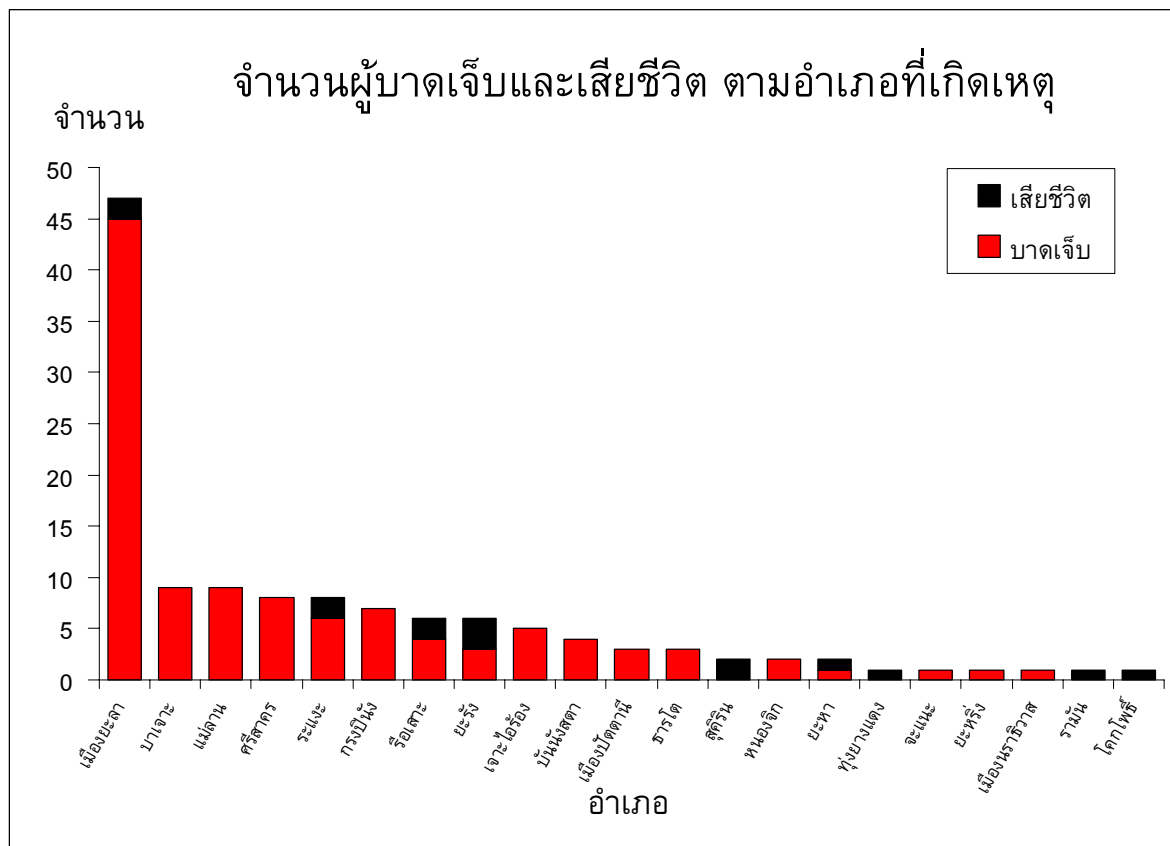
จังหวัด	บาดเจ็บ		ตาย		ป่วยตาย อัตรา (%)
	จำนวน	อัตรา	จำนวน	อัตรา	
สงขลา	-	-	-	-	-
สตูล	-	-	-	-	-
ปัตตานี	23	3.7	5	0.8	21.7
ยะลา	64	13.9	4	0.9	6.3
นราธิวาส	40	5.7	6	0.9	15
รวม	127	3.8	17	0.5	11.8



แผนภูมิที่ 7. จำนวนผู้บาดเจ็บและเสียชีวิต ตามจังหวัดที่เกิดเหตุ เรียงลำดับตามจำนวนผู้บาดเจ็บ

ตารางที่ 4. จำนวนและอัตรา (/แสนประชากร/เดือน) ของการบาดเจ็บและเสียชีวิต และอัตราป่วยตาย (%) ตามอำเภอที่เกิดเหตุ

อันดับ	บาดเจ็บ			ตาย			ป่วยตาย	
	อำเภอ	จำนวน	อัตรา	อำเภอ	จำนวน	อัตรา	อำเภอ	อัตรา (%)
1	แม่ลาน	9	62.5	สุคิริน	2	9.2	สุคิริน	100
2	กรงปินัง	7	33.7	ทุ่งยางแดง	1	5.3	ทุ่งยางแดง	100
3	เมืองยะลา	47	28.1	ยะรัง	3	3.6	โคกโพธิ์	100
4	ศรีสาคร	8	27.4	รือเสาะ	2	3.2	รามัน	100
5	บาเจาะ	9	19.2	ระแงะ	2	2.4	ยะรัง	50
6	ธารโต	3	14.9	ยะหา	1	2	ยะหา	50
7	เจาะไอร้อง	5	13.7	โคกโพธิ์	1	1.5	รือเสาะ	33.3
8	รือเสาะ	6	9.5	รามัน	1	1.2	ระแงะ	25
9	ระแงะ	8	9.5	เมืองยะลา	2	1.2	เมืองยะลา	4.3
10	สุคิริน	2	9.2					



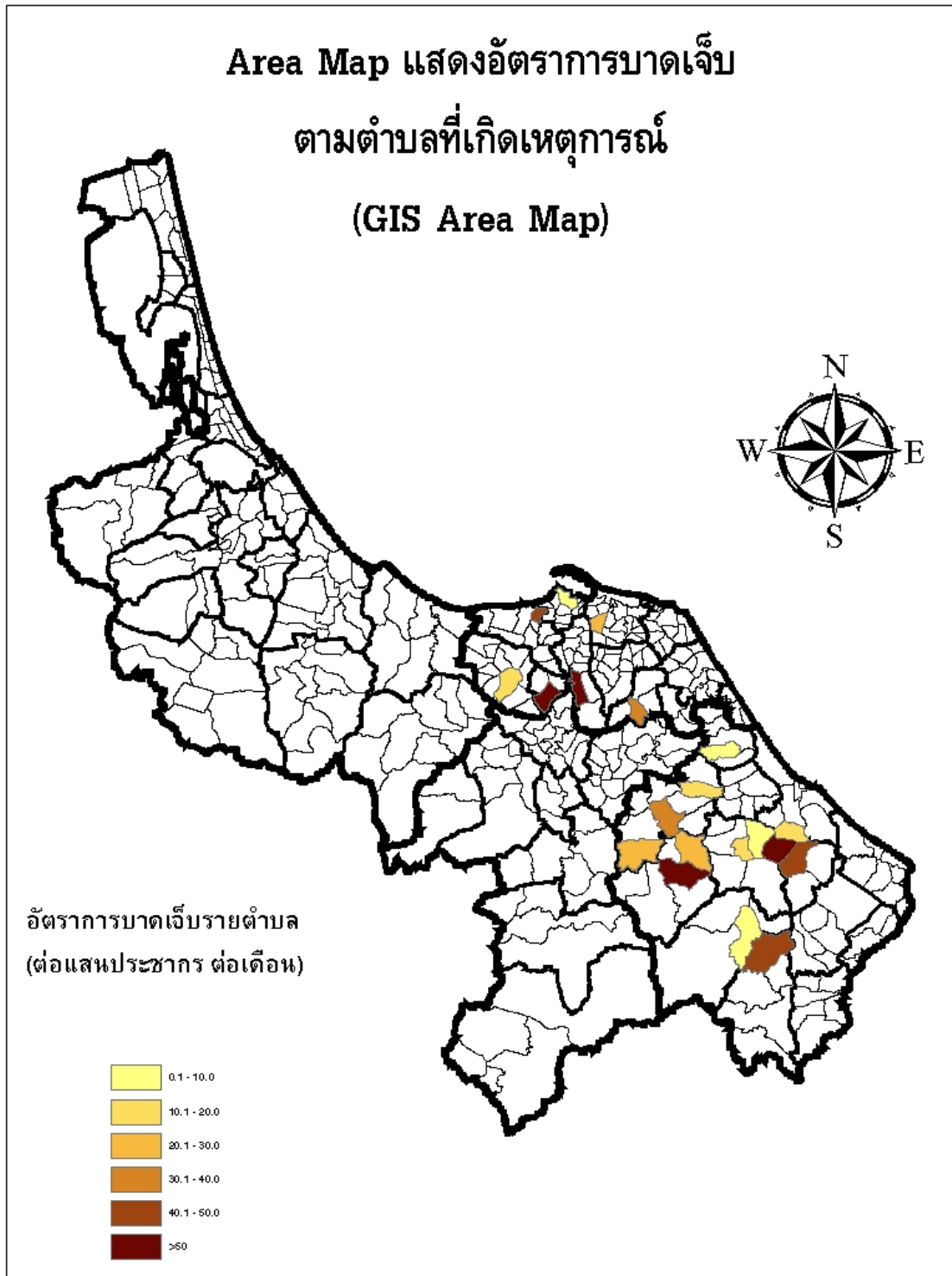
แผนภูมิที่ 8. จำนวนผู้บาดเจ็บและเสียชีวิต ตามอำเภอที่เกิดเหตุ เรียงลำดับตามจำนวนผู้บาดเจ็บ

ตารางที่ 5. จำนวนและอัตรา (/แสนประชากร/เดือน) ของการบาดเจ็บและเสียชีวิต และอัตราป่วยตาย (%) ตามตำบลที่เกิดเหตุ

อันดับ	บาดเจ็บ			ตาย			ป่วยตาย	
	ตำบล	จำนวน	อัตรา	ตำบล	จำนวน	อัตรา	ตำบล	อัตรา (%)
1.	แม่ลาน	9	236.3	ร่มไทร	2	49.6	ร่มไทร	100
2.	บาเระใต้	8	139.8	น้ำดำ	1	34.9	น้ำดำ	100
3.	ซากอ	7	98.5	เมะมาวี	3	29.7	โคกสะอาด	100
4.	กรงปินัง	7	79.3	โคกสะอาด	1	21.6	กัญบอเกาะ	100
5.	ตันหยงลิมอ	6	77.3	กัญบอเกาะ	1	11.4	นาประดู่	100
6.	ธารโต	3	63.3	นาประดู่	1	10.9	บาโงสะโต	100
7.	เมะมาวี	6	59.4	บาโงสะโต	1	10.8	ตันหยงมัส	100
8.	ร่มไทร	2	49.6	รือเสาะ	1	9	เมะมาวี	50
9.	จวบ	5	45.8	ยะหา	1	7.8	ยะหา	50
10.	ดอนรัก	2	42.1	ตันหยงมัส	1	5	รือเสาะ	25

ตารางที่ 6. จำนวนของผู้บาดเจ็บและเสียชีวิต และอัตราป่วยตาย (%) สูงสุด 5 อันดับแรก ตามโรงพยาบาลที่เข้ารับการรักษา

อันดับ	รพ.	จำนวน บาดเจ็บ	รพ.	จำนวน ตาย	รพ.	อัตรา ป่วยตาย (%)
โรงพยาบาลศูนย์/มหาวิทยาลัย (รวมบาดเจ็บ 70 ราย เสียชีวิต - ราย อัตราป่วยตาย - %)						
1.	ยะลา	66	-	-	-	-
2.	สงขลานครินทร์	3	-	-	-	-
3.	หาดใหญ่	1	-	-	-	-
โรงพยาบาลทั่วไป (รวมบาดเจ็บ 16 ราย เสียชีวิต - ราย อัตราป่วยตาย -%)						
1.	นราธิวาส	12	-	-	-	-
2.	ปัตตานี	4	-	-	-	-
โรงพยาบาลชุมชน (รวมบาดเจ็บ 48 ราย เสียชีวิต 3 ราย อัตราป่วยตาย 6.3 %)						
1.	บาเจาะ	9	สุคีริน	2	สุคีริน	100
2.	ศรีสาคร	8	ยะหา	1	ยะหา	50
3.	ระแงะ	6				
4.	เจาะไอร้อง	5				
5.	บันนังสตา, รือเสาะ	4				

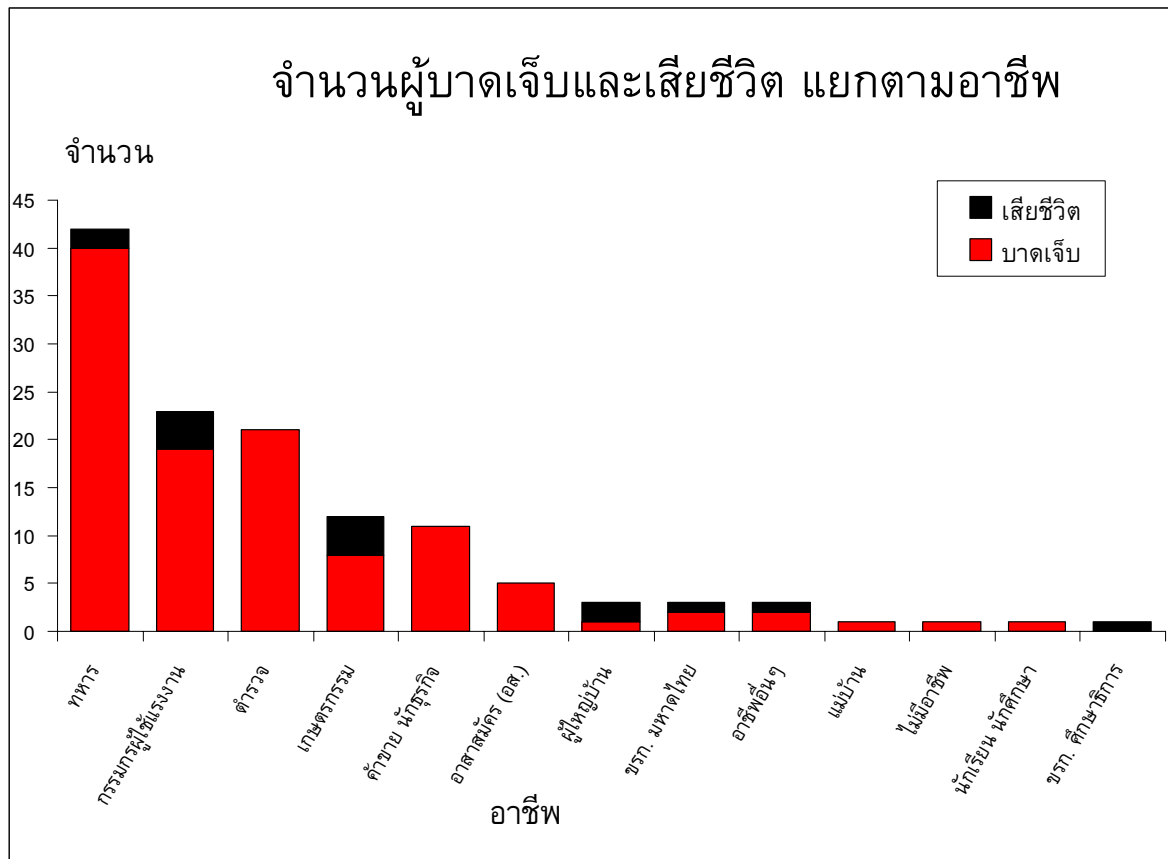


แผนภูมิที่ 9. Area map แสดงอัตราการบาดเจ็บรายตำบลตามพื้นที่เกิดเหตุการณ์ (GIS Area map)

บุคคล

ตารางที่ 7. ลักษณะของผู้บาดเจ็บและเสียชีวิต

	ผู้บาดเจ็บ			ผู้เสียชีวิต		
	จำนวน	(%)	อัตรา/แสนประชากร	จำนวน	(%)	อัตรา/แสนประชากร
อายุ มาตรฐาน (Median) = 33 ปี พิสัยควอไทล์ (Inter Quartile Range-IQR) = 25-46 ปี						
0-14 ปี	1	(0.8)	0.2	-	-	-
15-29 ปี	47	(37)	10.2	4	(26.7)	0.9
30-44 ปี	43	(33.9)	11.2	2	(13.3)	0.5
45-59 ปี	34	(26.8)	15.6	9	(60)	4.1
>= 60 ปี	2	(1.6)	1.1	-	-	-
เพศ						
ชาย	113	(89)	12.9	13	(86.7)	1.5
หญิง	14	(11)	1.6	2	(13.3)	0.2
ศาสนา						
พุทธ	93	(78.2)	25	7	(46.7)	1.9
อิสลาม	26	(21.8)	1.8	8	(53.3)	0.6



แผนภูมิที่ 10. อาชีพของผู้บาดเจ็บและเสียชีวิต

ตารางที่ 8. จำนวนและร้อยละของลักษณะกิจกรรมขณะเกิดเหตุ (ICD-10 activity code)

อันดับ	ลักษณะกิจกรรมขณะเกิดเหตุ	บาดเจ็บ		ตาย		ป่วยตาย อัตรา (%)
		จำนวน	%	จำนวน	%	
1.	ทำงานหรือเดินทางไปทำงานที่ได้ค่าตอบแทน	55	43.3	1	6.7	1.8
2.	กิจกรรมอื่น ๆ	33	26.0	7	46.7	21.2
3.	ไม่ทราบกิจกรรม	29	22.8	2	13.3	6.9
4.	ทำงานที่ไม่ได้ค่าตอบแทน งานบ้าน การเรียน	5	3.9	4	26.7	80
5.	พักผ่อน นอนหลับ กิจกรรมประจำวัน กินอาหาร	2	1.6	-	-	-
6.	งานอดิเรก บันทึกลง กิจกรรมอาสาสมัคร	2	1.6	-	-	-
7.	เล่นกีฬา ออกกำลังกาย	1	0.8	1	6.7	100

การบาดเจ็บ

ตารางที่ 9. จำนวนและร้อยละของสาเหตุภายนอก 5 อันดับแรก

อันดับ	สาเหตุภายนอก (ICD-10 external cause of injury)	บาดเจ็บ		ตาย		ป่วยตาย อัตรา (%)
		จำนวน	%	จำนวน	%	
1.	ถูกทำร้ายโดยวัตถุระเบิด (X96)	91	71.7	2	13.3	2.2
2.	ถูกทำร้ายโดยอาวุธปืนอื่นที่ไม่ระบุ (X95)	28	22	12	80	42.9
3.	การปฏิบัติการหรือการแทรกแซงทางกฎหมาย (Y35)	3	2.4	-	-	-
4.	ถูกทำร้ายโดยใช้กำลังกาย (Y04)	2	1.6	-	-	-
5.	ถูกทำร้ายโดยวิธีอื่น (Y08)	1	0.8	1	6.7	100

ตารางที่ 10. จำนวนและร้อยละของการวินิจฉัยสุดท้าย 5 อันดับแรก

อันดับ	การวินิจฉัยสุดท้าย (Final ICD-10 code diagnosis)	บาดเจ็บ		ตาย		ป่วยตาย อัตรา (%)
		จำนวน	%	จำนวน	%	
1.	บาดเจ็บศีรษะบริเวณอื่น ๆ (S09)	16	8.1	-	-	-
2.	บาดแผลเปิดบริเวณศีรษะ (S01)	15	7.6	1	2.2	6.7
	บาดเจ็บต้นบริเวณศีรษะ (S00)	15	7.6	1	2.2	6.7
4.	บาดแผลต้นบริเวณขาส่วนล่าง (S80)	5	2.5	-	-	-
5.	บาดเจ็บต้นบริเวณร่างกาย (T14)	5	2.5	1	2.2	20

การรักษาพยาบาล

การนำส่งจากจุดเกิดเหตุ

ในผู้บาดเจ็บจำนวน 127 ราย มีผู้เสียชีวิตในที่เกิดเหตุจำนวน 12 ราย เสียชีวิตในขณะนำส่ง 0 ราย มาโรงพยาบาลเอง 18 ราย หน่วย EMS นำส่ง 26 ราย หน่วยกู้ชีพอื่น ๆ นำส่ง 5 ราย ทหารนำส่ง 27 ราย ตำรวจนำส่ง 18 ราย ญาติหรือชาวบ้านนำส่ง 14 ราย ไม่ระบุ 7 ราย ค่ามัธยฐานของระยะเวลาจากจุดเกิดเหตุถึงโรงพยาบาล 27 นาที (IQR = 15-65 นาที)

ตารางที่ 11. จำนวนและร้อยละของการดูแลขณะนำส่งจากจุดเกิดเหตุ

การดูแลขณะนำส่ง	เหมาะสม		ไม่เหมาะสม		ไม่มี	
	จำนวน	%	จำนวน	%	จำนวน	%
การหายใจ	1	5.3	-	-	18	94.7
การห้ามเลือด	4	14.3	1	3.6	23	82.1
C-Spine Collar	-	-	-	-	8	100
Splint / Slab	-	-	-	-	21	100
IV fluid	-	-	-	-	19	100

การส่งต่อ

ในผู้บาดเจ็บจำนวน 127 ราย มีผู้ป่วยที่ส่งต่อจำนวน 23 ราย (23 ครั้ง) โดยพาหนะในการส่งต่อเป็นรถพยาบาล 19 ครั้ง ไม่ใช้รถพยาบาล 1 ครั้ง มีผู้ดูแลขณะส่งต่อเป็นพยาบาล 3 ครั้ง อื่นๆ 19 ครั้ง ค่ามัธยฐานของระยะเวลาในการการส่งต่อ 40 นาที (IQR = 30 -50 นาที)

ตารางที่ 12. จำนวนและร้อยละของการดูแลขณะส่งต่อ

การดูแลขณะนำส่ง	เหมาะสม		ไม่เหมาะสม		ไม่มี	
	จำนวน	%	จำนวน	%	จำนวน	%
การหายใจ	1	100	-	-	-	-
การห้ามเลือด	3	100	-	-	-	-
C-Spine Collar	-	-	-	-	-	-
Splint / Slab	1	100	-	-	-	-
IV fluid	-	-	-	-	-	-

ตารางที่ 13. ระยะเวลาการรักษาตัวในโรงพยาบาล และค่าใช้จ่ายทางการแพทย์เฉลี่ย

	ค่ามัธยฐาน (IQR)	รวม
การรักษา* (วัน)	1 (1-7)	504
ค่าใช้จ่าย** (บาท)	924 (90 -3,580)	509,172

*ส่วนใหญ่เป็นผู้ป่วยนอก **คิดจากข้อมูลของ 84 ราย (66.1%)

ในผู้บาดเจ็บที่มาโรงพยาบาลจำนวน 116 ราย สถานะขณะจำหน่าย หาย 6 ราย ตีขึ้น 81 ราย ตาย 3 ราย ไม่มีข้อมูล 26 ราย

มีจำนวนผู้ได้รับผลกระทบในครอบครัวของผู้บาดเจ็บและเสียชีวิตรวม 35 คน

ภาคผนวก 1: ความครบถ้วน (C) ความถูกต้อง (A) และความทันเวลา (T) ของระบบเฝ้าระวังการบาดเจ็บจากความรุนแรงในพื้นที่จังหวัดชายแดนภาคใต้ (Violence -related Injury Surveillance – VIS) รายโรงพยาบาล ประจำเดือน มีนาคม 2553

จังหวัดสงขลา				จังหวัดสตูล				จังหวัดปัตตานี				จังหวัดยะลา				จังหวัดนราธิวาส			
รพ.	C	A	T	รพ.	C	A	T	รพ.	C	A	T	รพ.	C	A	T	รพ.	C	A	T
หาดใหญ่	96	67	/	สตูล	92	NA	/	ปัตตานี	97	100	/	ยะลา	95	91	/	นราธิวาส	98	88	/
สงขลา	94	NA	/	ควนโดน	93	NA	/	โคกโพธิ์	100	83	/	เบตง	99	100	/	สุไหงโกลก	95	67	/
จะนะ	53	NA	/	ควนกาหลง	NA	NA	/	หนองจิก	92	100	/	บันนังสตา	48	100	/	ตากใบ	8	NA	X
นาทวี	70	NA	/	ท่าแพ	NA	NA	/	ปานาเระ	100	67	/	ธารโต	100	100	/	บาเจาะ	35	100	/
เทพา	35	NA	/	ละงู	NA	NA	X	มายอ	NA	NA	/	รามัน	60	100	/	ระแงะ	98	100	/
สะบ้าย้อย	98	NA	/	ทุ่งหว้า	69	NA	/	ทุ่งยางแดง	100	100	/	ยะหา	100	100	/	รือเสาะ	99	93	/
ค่ายเสนาณรงค์	NA	NA	/					ไม้แก่น	NA	NA	/	กาบัง	NA	NA	/	ศรีสาคร	100	100	/
สงขลานครินทร์	91	100	/					ยะหริ่ง	100	100	/					แว้ง	50	NA	/
เมืองสงขลา	97	NA	/					ยะรัง	100	89	/					สุคีริน	100	73	X
								แม่ลาน	NA	NA	/					สุไหงปาดี	NA	NA	X
								สายบุรี	100	92	/					จะนะ	NA	NA	X
								กะพ้อ	100	100	/					เจาะไอร้อง	100	100	X
								ค่ายอิงคยุทธ	NA	NA	/					ค่ายจุฬาภรณ์	NA	NA	X
																ยี่งอ	NA	NA	X
รวม (%)	95.1	93.3	100	รวม	91.7	NA	83.3	รวม	97.3	92.5	100	รวม	94.8	91.9	100	รวม	93	92.5	50

*ความครบถ้วนของตัวแปรสำคัญ (Completeness) วัดจากร้อยละของข้อมูลที่ไม่ขาดหาย (missing) ในตัวแปรเลขประจำตัวประชาชน 13 หลัก วัน เวลา สถานที่เกิดเหตุ
 ความถูกต้องของตัวแปรสำคัญ (Accuracy) วัดจากร้อยละของความสอดคล้องของข้อมูลตัวแปร วัน เวลา สถานที่เกิดเหตุ เทียบกับฐานข้อมูล ศวชต.
 ความทันเวลา (Timeliness) วัดจากการส่งรายงานจากโรงพยาบาลถึง ศบ.สต. ภายในวันที่ 7 มิถุนายน 2553 / = ทันเวลา X = ไม่ทันเวลา NA = ไม่สามารถนำมาคิดได้ (Not Applicable)
 สรุปภาพรวมระบบเฝ้าระวังของทั้ง 49 โรงพยาบาล ความครบถ้วนของตัวแปรสำคัญร้อยละ 94.7 ความถูกต้องของตัวแปรสำคัญร้อยละ 92.2 ความทันเวลาร้อยละ 83.7 (เกณฑ์ตัวชี้วัดร้อยละ 90)