

**รายงานสถานการณ์การเฝ้าระวังการบาดเจ็บจากความรุนแรง  
ในพื้นที่จังหวัดชายแดนภาคใต้ (Violence-related Injury Surveillance - VIS)  
ประจำเดือน มีนาคม 2554**

**ที่มา**

ระบบเฝ้าระวังการบาดเจ็บจากความรุนแรงในพื้นที่จังหวัดชายแดนภาคใต้ จัดตั้งขึ้นในเดือนมกราคม 2550 เพื่อพัฒนาระบบข้อมูลให้เอื้อต่อการนำไปใช้พัฒนาระบบบริการการแพทย์ฉุกเฉิน กำหนดนโยบายและวางแผน จัดสรรทรัพยากร ควบคุมป้องกันการบาดเจ็บ และช่วยเหลือเยียวยาผู้สูญเสียจากความรุนแรงในพื้นที่จังหวัดชายแดนภาคใต้ กลุ่มประชากรที่เฝ้าระวัง คือ ผู้ได้รับบาดเจ็บและเสียชีวิตจากการบาดเจ็บจากสาเหตุภายนอกแบบตั้งใจ (Intentional injury) ทุกราย ที่มารับการรักษาหรือชันสูตรพลิกศพที่โรงพยาบาลของรัฐจำนวน 49 แห่งของจังหวัดสงขลา สตูล ปัตตานี ยะลา และนราธิวาส โดยรายงานฉบับนี้จะนำเสนอผลการวิเคราะห์ข้อมูลระบบเฝ้าระวังฯ เฉพาะเหตุการณ์ที่มีสาเหตุจากความไม่สงบในพื้นที่จังหวัดชายแดนภาคใต้เท่านั้น

**สรุปสถานการณ์**

มีเหตุการณ์ความรุนแรงจำนวน 29 ครั้ง มีจำนวนผู้บาดเจ็บ 65 ราย อัตราการบาดเจ็บ 2 ต่อแสนประชากรต่อเดือน มีจำนวนผู้เสียชีวิต 26 คน อัตราตาย 0.8 ต่อแสนประชากรต่อเดือน อัตราป่วยตาย (case fatality rate-CFR) ร้อยละ 40 มีจำนวนผู้ได้รับผลกระทบในครอบครัวของผู้บาดเจ็บและเสียชีวิตรวม - คน

**ระบบเฝ้าระวัง**

โรงพยาบาลในเครือข่ายเฝ้าระวัง 49 แห่ง ส่งรายงาน 49 แห่ง (มีจำนวนโรงพยาบาลที่รายงานว่าไม่มีผู้บาดเจ็บและผู้เสียชีวิตเลย จำนวน 12 แห่ง)

**ความครบถ้วน** (วัดจากความสอดคล้องของข้อมูลจำนวนคนที่ได้รับบาดเจ็บจากเหตุการณ์ความรุนแรงในพื้นที่จังหวัดชายแดนภาคใต้จากระบบเฝ้าระวังเทียบกับข้อมูลจากฐานข้อมูลศูนย์ประสานงานวิชาการให้ความช่วยเหลือผู้ได้รับผลกระทบจากเหตุความไม่สงบในจังหวัดชายแดนภาคใต้-ศวชต.) เท่ากับร้อยละ 69.1

**ความถูกต้อง** (วัดจากความสอดคล้องของข้อมูลตัวแปรวันที่เกิดเหตุ และสถานที่เกิดเหตุเทียบกับฐานข้อมูล ศวชต.) เท่ากับร้อยละ 64.7

**ความทันเวลา** (วัดจากจำนวนโรงพยาบาลที่ส่งรายงานถึงศูนย์บริหารการพัฒนาสุขภาพจังหวัดชายแดนภาคใต้-ศบ.สส. ภายในวันที่ 7 เมษายน 2554) เท่ากับ ร้อยละ 100 โดยมีรายละเอียดดังเอกสารแนบท้าย (ภาคผนวก 1)

**หมายเหตุ:** Download รายงานสถานการณ์การเฝ้าระวังการบาดเจ็บจากความรุนแรงในพื้นที่จังหวัดชายแดนภาคใต้ได้ที่ VIS Website: <http://medipe2.psu.ac.th/~vis/> หรือ [www.deepsouthvis.org](http://www.deepsouthvis.org)

## เหตุการณ์

### สถานที่

ตารางที่ 1. จำนวนเหตุการณ์รายอำเภอ

		จำนวนเหตุการณ์						
อันดับ	ปัตตานี	15	นราธิวาส	8	ยะลา	4	สงขลา	2
1.	ยะรัง	4	รือเสาะ	3	เมืองยะลา	2	เทพา	2
2.	โคกโพธิ์	3	จะแนะ	2	บันนังสตา	1		
3.	สายบุรี	2	ศรีสาคร	2	รามัน	1		
4.	กะพ้อ	2	เจาะไอร้อง	1				
5.	ปะนาเระ	2						
6.	หนองจิก	1						
7.	ทุ่งยางแดง	1						

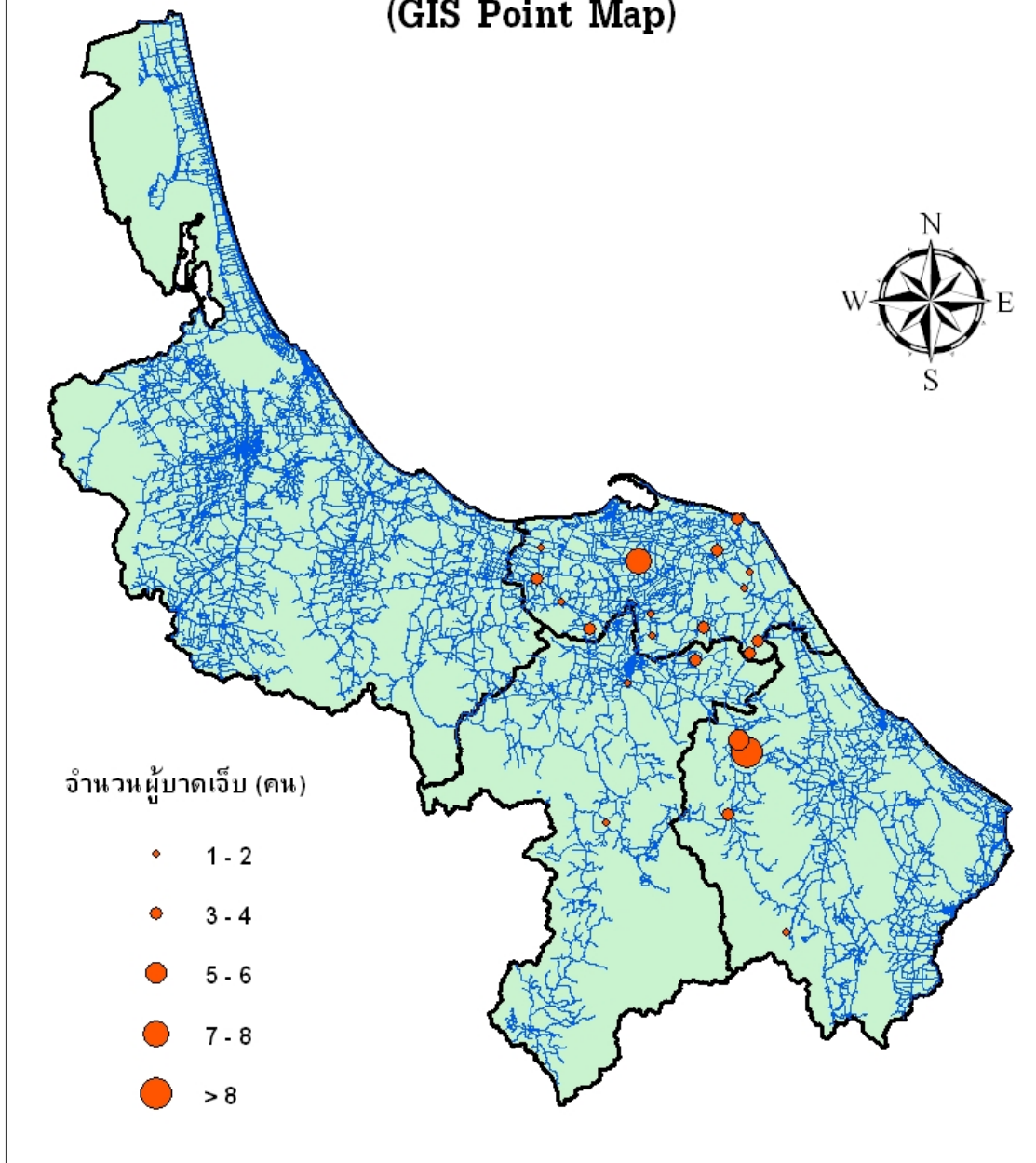
ตารางที่ 2. จำนวนเหตุการณ์ตามลักษณะสถานที่เกิดเหตุ (ICD-10 place of occurrence code)

อันดับ	ลักษณะสถานที่เกิดเหตุ	จำนวนเหตุการณ์
1.	ถนนหรือทางหลวง	19
2.	บ้าน ที่อยู่อาศัยส่วนตัว	5
3.	สถานที่อื่นๆ	2
4.	หอพัก ที่อยู่อาศัยของหน่วยงาน ค่ายทหาร	1
5.	สถานที่ค้าขายสินค้าและบริการ	1
6.	ไม่ระบุ	1

# Spot Map แสดงจำนวนผู้บาดเจ็บหรือเสียชีวิต

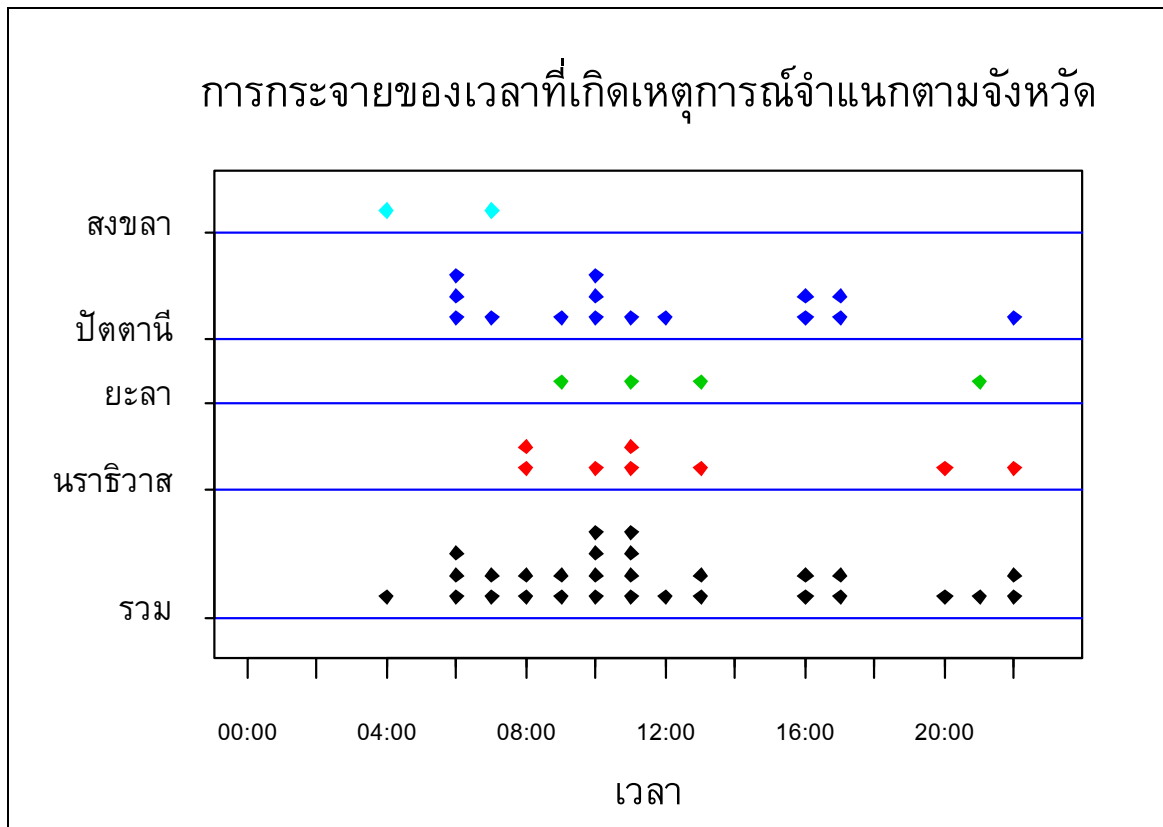
ตามสถานที่เกิดเหตุการณ์

(GIS Point Map)

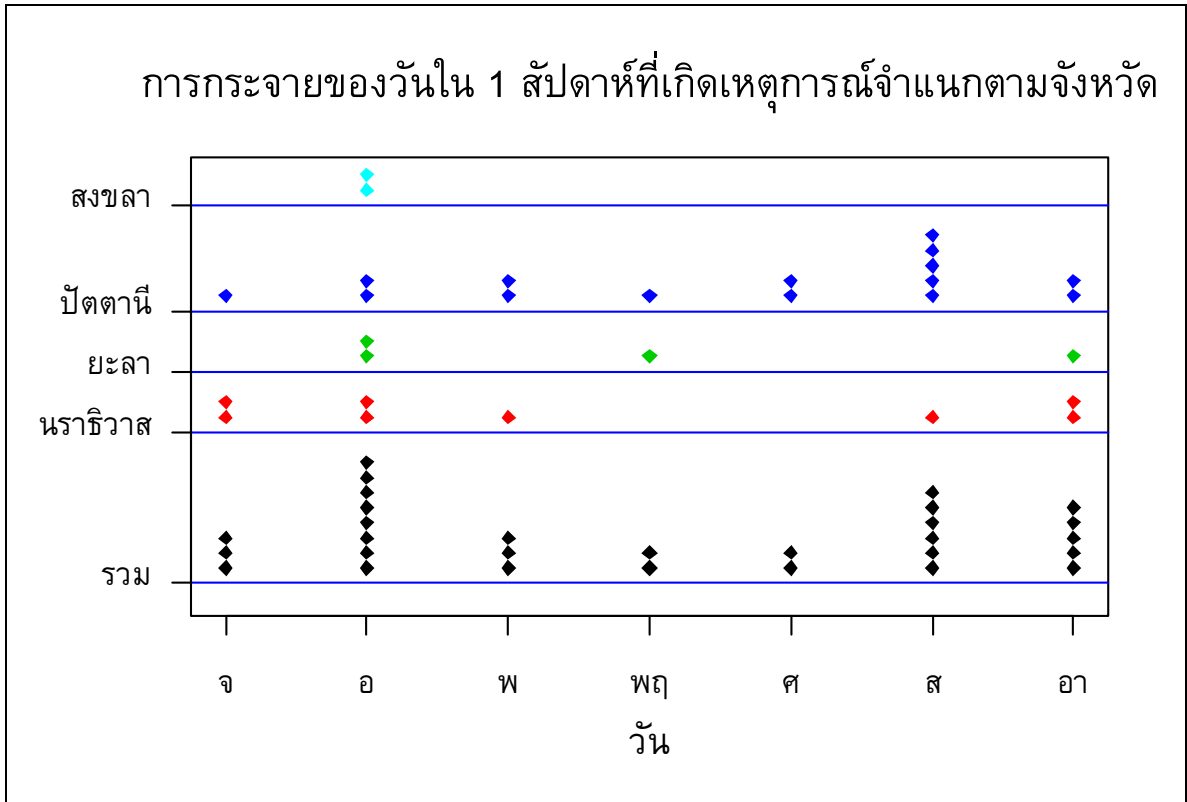


แผนภูมิที่ 1. Spot Map แสดงจำนวนเหตุการณ์ตามพื้นที่เกิดเหตุการณ์ (GIS Point map)

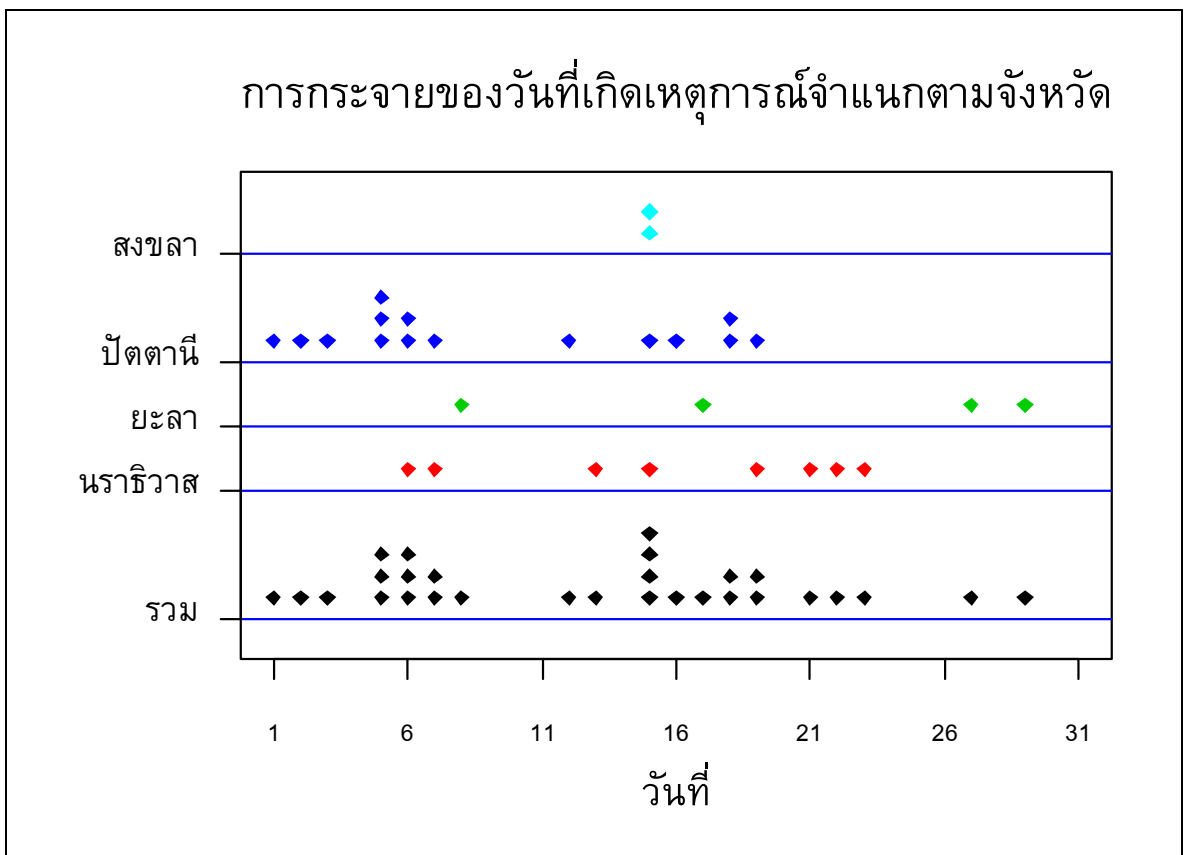
เวลา



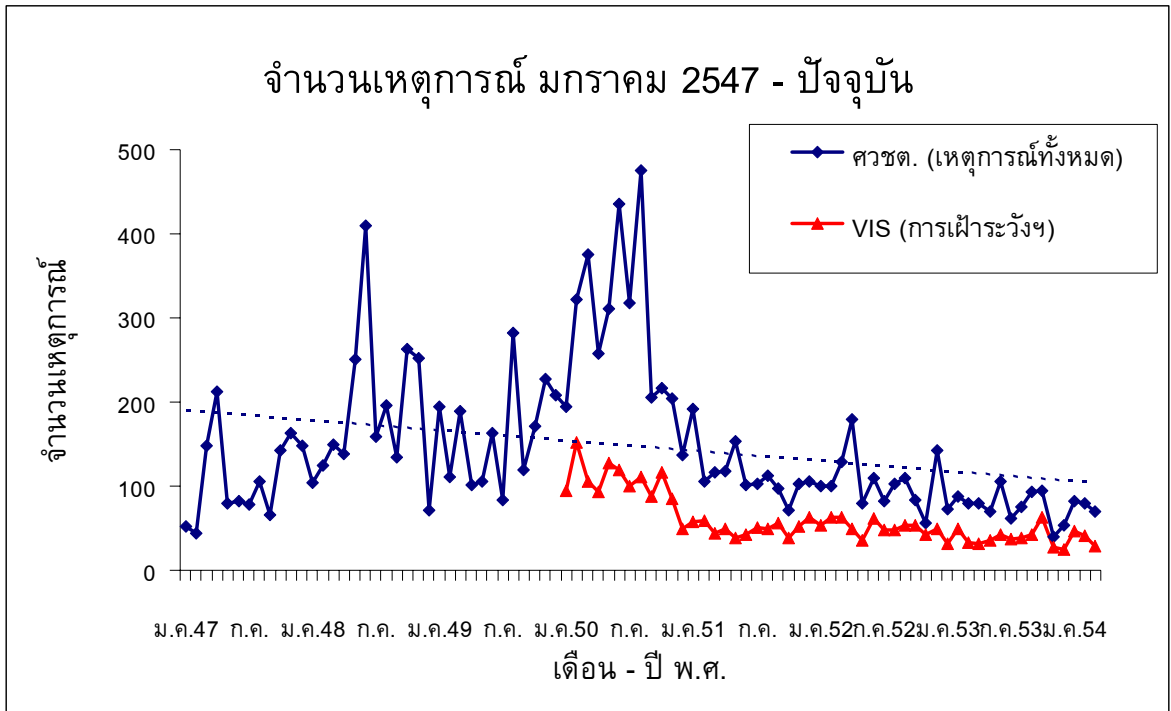
แผนภูมิที่ 2. จำนวนเหตุการณ์จำแนกตามจังหวัดและเวลาที่เกิดเหตุการณ์ (1 จุดแทน 1 เหตุการณ์)



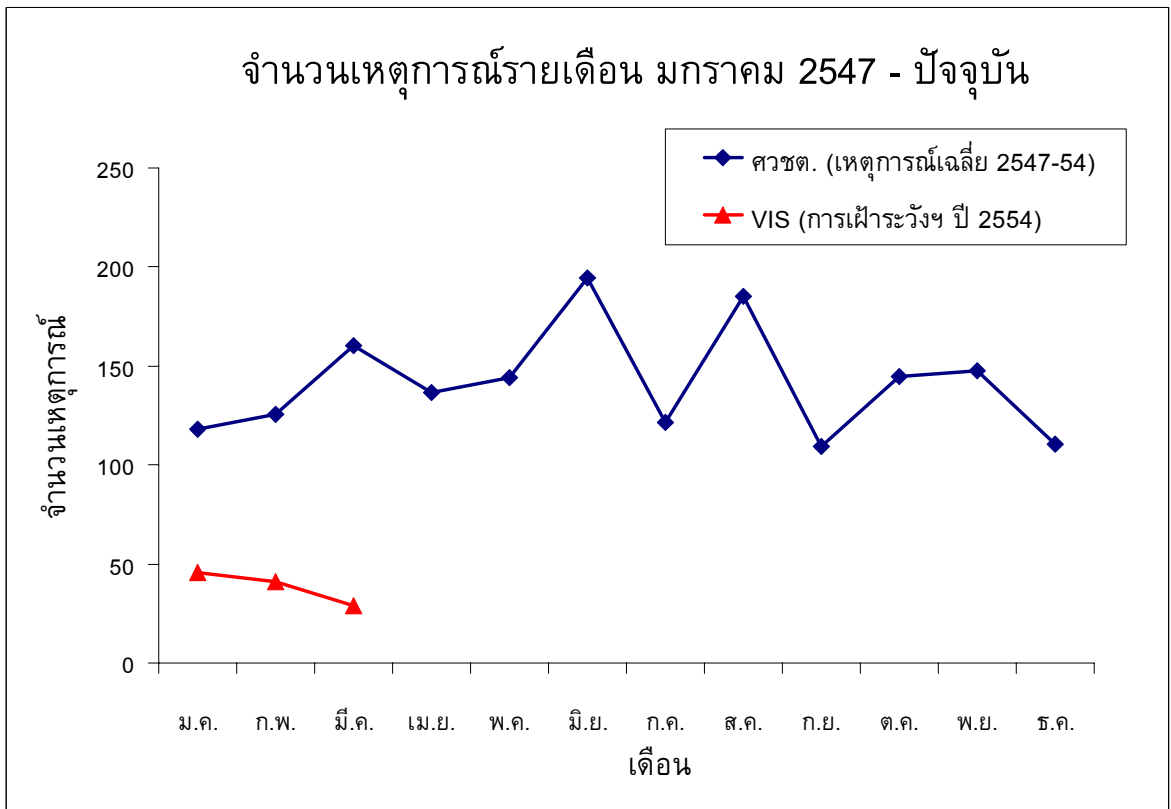
แผนภูมิที่ 3. จำนวนเหตุการณ์จำแนกตามจังหวัดและวันใน 1 สัปดาห์ที่เกิดเหตุการณ์



แผนภูมิที่ 4. จำนวนเหตุการณ์จำแนกตามจังหวัดและวันที่ที่เกิดเหตุการณ์ใน 1 เดือน (1 จุดแทน 1 เหตุการณ์)



แผนภูมิที่ 5. จำนวนเหตุการณ์รายเดือนตั้งแต่เดือนมกราคม 2547 เปรียบเทียบกับข้อมูลของศชต. ซึ่งเป็นเหตุการณ์ความไม่สงบทุกประเภททั้งที่มีและไม่มีผู้บาดเจ็บ



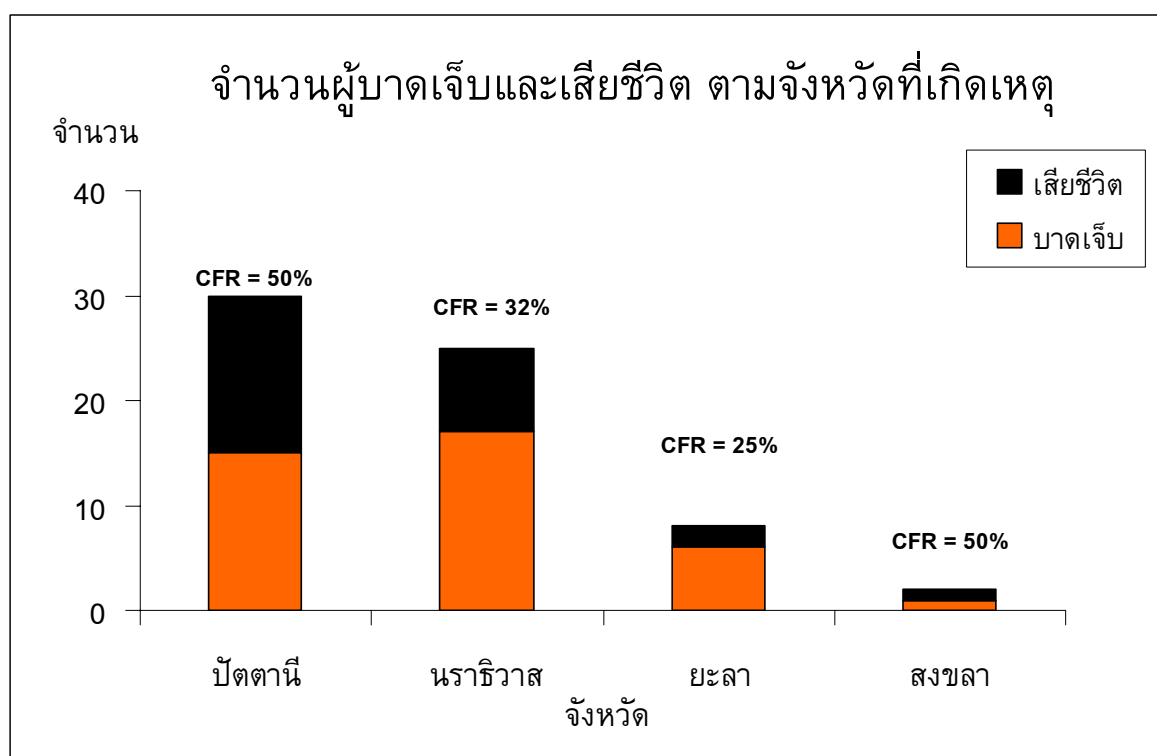
แผนภูมิที่ 6. จำนวนเหตุการณ์รายเดือนตั้งแต่เดือนมกราคม 2547 เปรียบเทียบกับข้อมูลจำนวนเหตุการณ์เฉลี่ยรายเดือนของศชต. ซึ่งเป็นเหตุการณ์ความไม่สงบทุกประเภททั้งที่มีและไม่มีผู้บาดเจ็บ

## ผู้บาดเจ็บและเสียชีวิต

### สถานที่

ตารางที่ 3. จำนวนและอัตรา (/แสนประชากร/เดือน) ของการบาดเจ็บและเสียชีวิต และอัตราป่วยตาย (%) ตามจังหวัดที่เกิดเหตุ

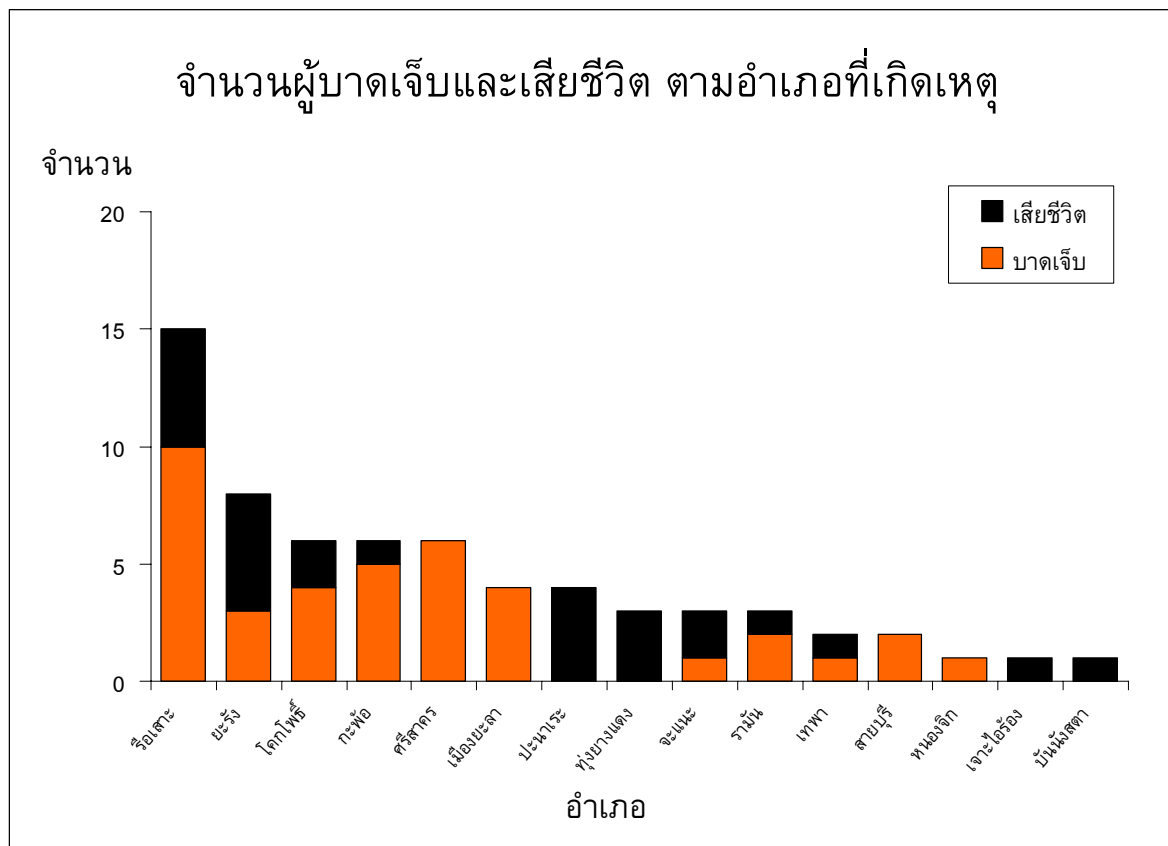
จังหวัด	บาดเจ็บ		ตาย		ป่วยตาย อัตรา (%)
	จำนวน	อัตรา	จำนวน	อัตรา	
สงขลา	2	0.2	1	0.1	50
สตูล	-	-	-	-	-
ปัตตานี	30	4.8	15	2.4	50
ยะลา	8	1.7	2	0.4	25
นราธิวาส	25	3.6	8	1.1	32
รวม	65	2	26	0.8	40



แผนภูมิที่ 7. จำนวนผู้บาดเจ็บและเสียชีวิต ตามจังหวัดที่เกิดเหตุ เรียงลำดับตามจำนวนผู้บาดเจ็บ

ตารางที่ 4. จำนวนและอัตรา (/แสนประชากร/เดือน) ของการบาดเจ็บและเสียชีวิต และอัตราป่วยตาย (%) ตามอำเภอที่เกิดเหตุ

อันดับ	บาดเจ็บ			ตาย			ป่วยตาย	
	อำเภอ	จำนวน	อัตรา	อำเภอ	จำนวน	อัตรา	อำเภอ	อัตรา (%)
1	กะพ้อ	6	39.4	ทุ่งยางแดง	3	15.8	ทุ่งยางแดง	100
2	รือเสาะ	15	23.8	ปะนาเระ	4	9.5	ปะนาเระ	100
3	ศรีสาคร	6	20.6	รือเสาะ	5	7.9	เจาะไอร้อง	100
4	ทุ่งยางแดง	3	15.8	จะแนะ	2	6.6	บันนังสตา	100
5	จะแนะ	3	9.9	กะพ้อ	1	6.6	จะแนะ	66.7
6	ยะรัง	8	9.6	ยะรัง	5	6	ยะรัง	62.5
7	ปะนาเระ	4	9.5	โคกโพธิ์	2	3.1	เทพา	50
8	โคกโพธิ์	6	9.3	เจาะไอร้อง	1	2.7	รือเสาะ	33.3
9	รามัน	3	3.7	บันนังสตา	1	2	โคกโพธิ์	33.3
10	สายบุรี	2	3.2	เทพา	1	1.5	รามัน	33.3



แผนภูมิที่ 8. จำนวนผู้บาดเจ็บและเสียชีวิต ตามอำเภอที่เกิดเหตุ เรียงลำดับตามจำนวนผู้บาดเจ็บ



ตารางที่ 5. จำนวนและอัตรา (/แสนประชากร/เดือน) ของการบาดเจ็บและเสียชีวิต และอัตราป่วยตาย (%) ตามตำบลที่เกิดเหตุ

อันดับ	บาดเจ็บ			ตาย			ป่วยตาย	
	ตำบล	จำนวน	อัตรา	ตำบล	จำนวน	อัตรา	ตำบล	อัตรา (%)
1.	รือเสาะ	15	134.9	น้ำดำ	3	104.6	น้ำดำ	100
2.	น้ำดำ	3	104.6	ดอน	2	54.2	ดอน	100
3.	ศรีบรรพต	3	89.1	รือเสาะ	5	45	ช้างเผือก	100
4.	ตะโละดือรามัน	3	73.2	ช้างเผือก	2	39	บ้านกลาง	100
5.	กะรุบี	3	60.6	บ้านกลาง	2	28.7	คลองใหม่	100
6.	ทุ่งคล้า	1	56.7	ตะโละดือรามัน	1	24.4	กอลำ	100
7.	ดอน	2	54.2	คลองใหม่	1	19.9	มะรือโบออก	100
8.	ท่าธง	3	49.9	ยะรัง	2	19.6	เขาตুম	100
9.	ยะรัง	5	49.1	กอลำ	1	17.3	บันนังสตา	100
10.	ศรีสาคร	3	41.5	ปากล่อ	1	16.7	ปากล่อ	50
							ท่าม่วง	50

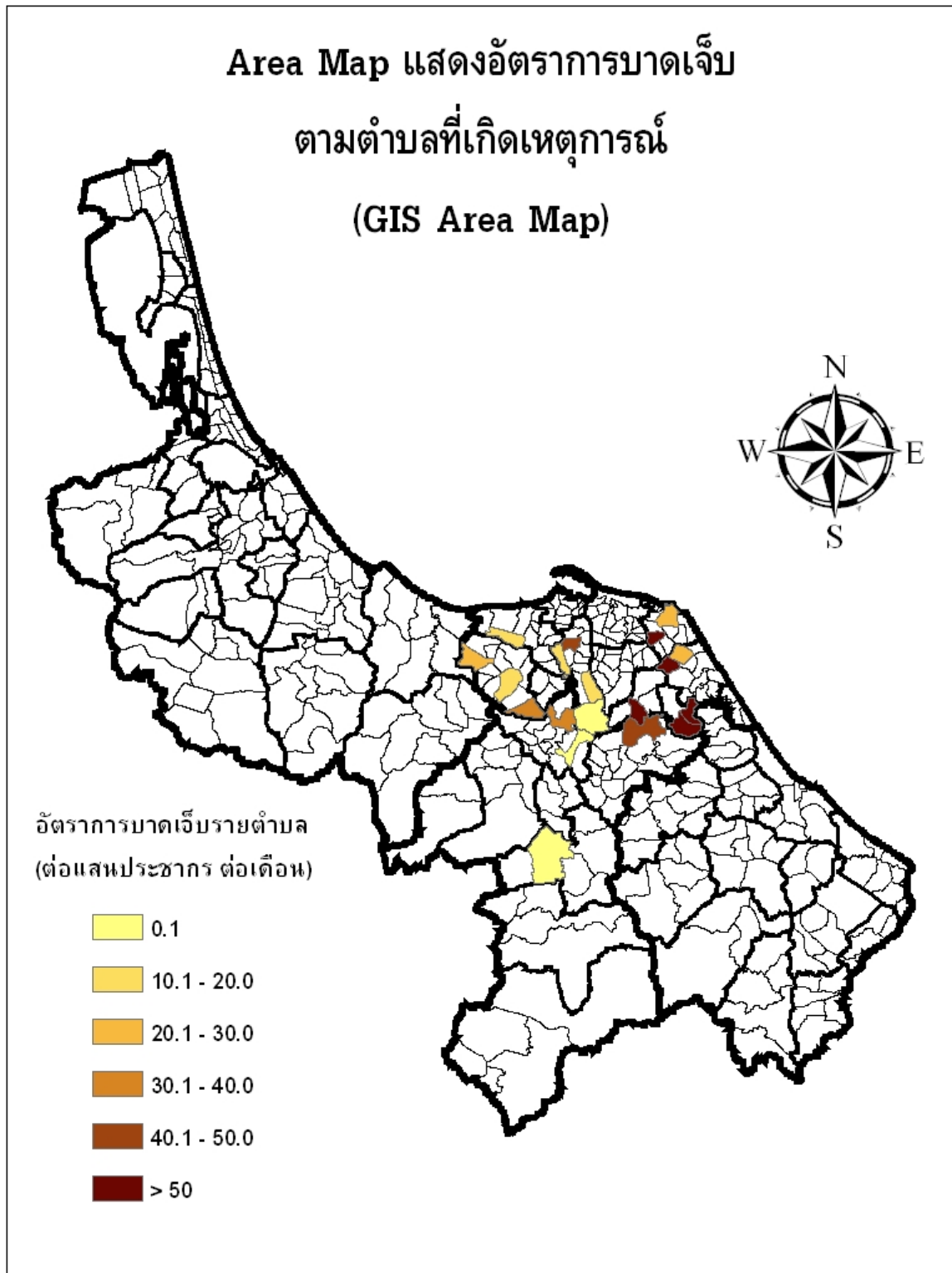
ตารางที่ 6. จำนวนของผู้บาดเจ็บและเสียชีวิต และอัตราป่วยตาย (%) สูงสุด 5 อันดับแรก ตามโรงพยาบาลที่เข้ารับการรักษา

อันดับ	รพ.	จำนวน บาดเจ็บ	รพ.	จำนวน ตาย	รพ.	อัตรา ป่วยตาย (%)
โรงพยาบาลศูนย์/มหาวิทยาลัย (รวมบาดเจ็บ 16 ราย เสียชีวิต 3 ราย อัตราป่วยตาย 18.6 %)						
1.	ยะลา	12	ยะลา	2	สงขลา นครินทร์	25
2.	สงขลานครินทร์	4	สงขลานครินทร์	1	ยะลา	16.7
โรงพยาบาลทั่วไป (รวมบาดเจ็บ 12 ราย เสียชีวิต 1 ราย อัตราป่วยตาย 8.3 %)						
1.	ปัตตานี	8	ปัตตานี	1	ปัตตานี	12.5
2.	นราธิวาส	4				
โรงพยาบาลชุมชน (รวมบาดเจ็บ 37 ราย เสียชีวิต 6 ราย อัตราป่วยตาย 16.2 %)						
1.	ร้อยเอ็ด	10	กะพ้อ, ยะรัง, เทพา, ปะนาเร, จะแนะ, เจาะไอร้อง	1	เจาะไอร้อง	100
2.	กะพ้อ	6			เทพา, ปะนาเร, จะแนะ	50
3.	ยะรัง	5			ยะรัง	20
4.	โคกโพธิ์	4			กะพ้อ	16.7
5.	ศรีสาคร	3				

## Area Map แสดงอัตราการบาดเจ็บ

ตามตำบลที่เกิดเหตุการณ์

(GIS Area Map)

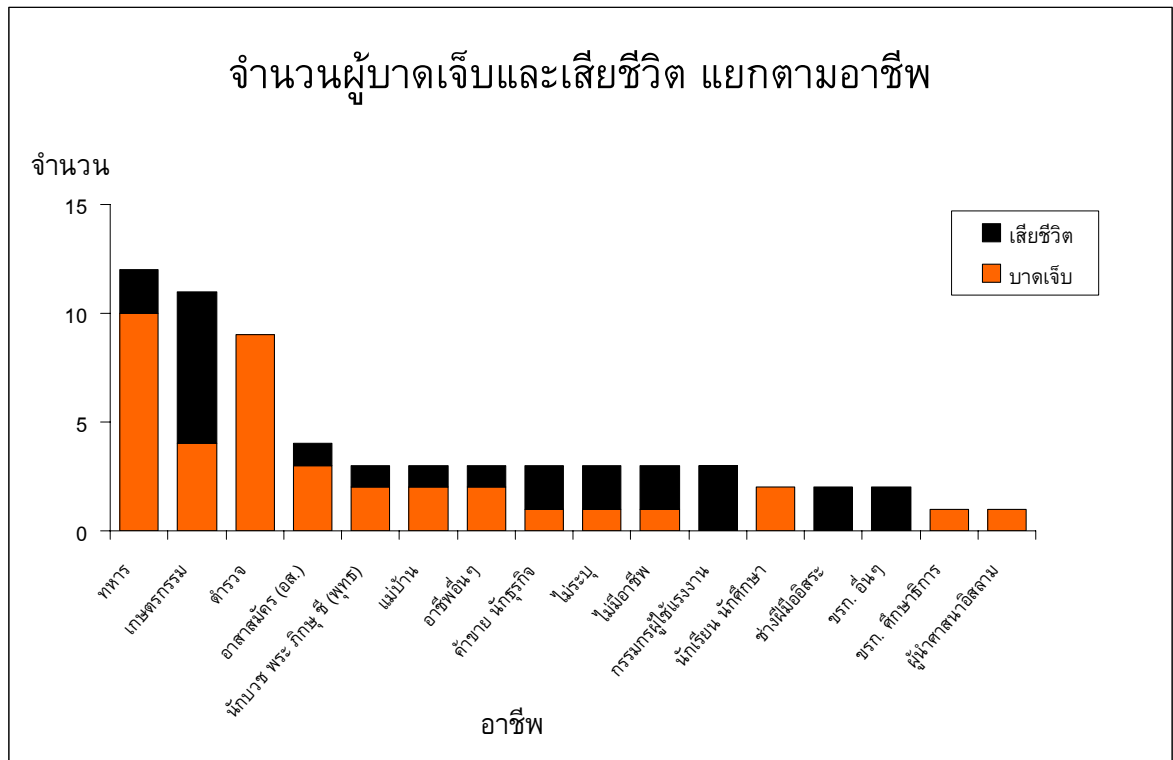


แผนภูมิที่ 9. Area map แสดงอัตราการบาดเจ็บรายตำบลตามพื้นที่เกิดเหตุการณ์ (GIS Area map)

**บุคคล**

ตารางที่ 7. ลักษณะของผู้บาดเจ็บและเสียชีวิต

	ผู้บาดเจ็บ			ผู้เสียชีวิต		
	จำนวน	(%)	อัตรา/แสนประชากร	จำนวน	(%)	อัตรา/แสนประชากร
อายุ มาตรฐาน (Median) = 40 ปี พิสัยควอไทล์ (Inter Quartile Range-IQR) = 27-51 ปี						
0-14 ปี	2	(3.1)	0.4	1	(3.8)	0.2
15-29 ปี	20	(30.8)	4.4	6	(23.1)	1.3
30-44 ปี	18	(27.7)	4.7	8	(30.8)	2.1
45-59 ปี	19	(29.2)	8.7	8	(30.8)	3.7
>= 60 ปี	6	(9.2)	3.4	3	(11.5)	1.7
<b>เพศ</b>						
ชาย	54	(83.1)	6.2	21	(80.8)	2.4
หญิง	11	(16.9)	1.2	5	(19.2)	0.6
<b>ศาสนา</b>						
พุทธ	46	(70.8)	12.4	17	(65.4)	4.6
อิสลาม	19	(29.2)	1.3	9	(34.6)	0.6
คริสต์	-	(-)	-	-	(-)	-



แผนภูมิที่ 10. อาชีพของผู้บาดเจ็บและเสียชีวิต

ตารางที่ 8. จำนวนและร้อยละของลักษณะกิจกรรมขณะเกิดเหตุ (ICD-10 activity code)

อันดับ	ลักษณะกิจกรรมขณะเกิดเหตุ	บาดเจ็บ		ตาย		ป่วยตาย อัตรา (%)
		จำนวน	%	จำนวน	%	
1.	ทำงานหรือเดินทางไปทำงานที่ได้ค่าตอบแทน	23	35.4	7	26.9	30.4
2.	กิจกรรมอื่น ๆ	19	29.2	6	23.1	31.6
3.	งานอดิเรก บันทึกลง กิจกรรมอาสาสมัครเล่นกีฬา	9	13.8	4	15.4	44.4
4.	พักผ่อน นอนหลับ กิจวัตรประจำวัน กินอาหาร	5	7.7	2	7.7	40
5.	เล่นกีฬา	4	6.2	2	7.7	50
6.	ทำงานที่ไม่ได้ค่าตอบแทน งานบ้าน การเรียน	4	6.2	4	15.4	100
7.	ไม่ระบุ	1	1.5	1	3.8	100

## การบาดเจ็บ

ตารางที่ 9. จำนวนและร้อยละของสาเหตุภายนอก 5 อันดับแรก

อันดับ	สาเหตุภายนอก (ICD-10 external cause of injury)	บาดเจ็บ		ตาย		ป่วยตาย อัตรา (%)
		จำนวน	%	จำนวน	%	
1.	ถูกทำร้ายโดยอาวุธปืนอื่นที่ไม่ระบุ (X95)	40	61.5	22	84.6	55
2.	ถูกทำร้ายโดยวัตถุระเบิด (X96)	19	29.2	-	-	-
3.	ถูกทำร้ายโดยปืนยาว ปืนใหญ่ (X94)	6	9.2	4	15.4	66.7

ตารางที่ 10. จำนวนและร้อยละของการวินิจฉัยสุดท้าย 5 อันดับแรก

อันดับ	การวินิจฉัยสุดท้าย (Final ICD-10 code diagnosis)	บาดเจ็บ		ตาย		ป่วยตาย อัตรา (%)
		จำนวน	%	จำนวน	%	
1.	การบาดเจ็บที่ไม่สามารถระบุส่วนของร่างกายได้ (T14)	10	19.2	1	4.5	10
2.	บาดแผลเปิดบริเวณศีรษะ (S01)	6	11.5	3	13.6	50
3.	บาดแผลเปิดบริเวณทรวงอก (S21)	5	9.6	3	13.6	60
4.	การบาดเจ็บอื่นๆที่ไม่สามารถระบุได้ของอวัยวะ ภายในทรวงอก (S27)	4	7.7	4	18.2	100
5.	การแตกของกะโหลกและกระดูกส่วนหน้า (S02)	4	7.7	2	9.1	50

## การรักษาพยาบาล

### การนำส่งจากจุดเกิดเหตุ

ในผู้บาดเจ็บจำนวน 65 ราย มีผู้เสียชีวิตในที่เกิดเหตุจำนวน 13 ราย เสียชีวิตขณะนำส่ง 3 ราย มาโรงพยาบาลเอง 12 ราย หน่วย EMS นำส่ง 1 ราย หน่วยกู้ชีพอื่น ๆ นำส่ง 3 ราย ทหารนำส่ง 12 ราย ตำรวจนำส่ง 6 ราย ญาติหรือชาวบ้านนำส่ง 9 ราย ไม่ระบุ - ราย อื่น ๆ 6 ราย ค่ามัธยฐานของระยะเวลาจากจุดเกิดเหตุถึงโรงพยาบาล 30 นาที (IQR = 9 - 60 นาที)

ตารางที่ 11. จำนวนและร้อยละของการดูแลขณะนำส่งจากจุดเกิดเหตุ

การดูแลขณะนำส่ง	เหมาะสม		ไม่เหมาะสม		ไม่มี	
	จำนวน	%	จำนวน	%	จำนวน	%
การหายใจ	-	-	1	5.9	16	94.1
การห้ามเลือด	1	3.8	6	23.1	19	73.1
C-Spine Collar	-	-	-	-	4	100
Splint / Slab	-	-	-	-	16	100
IV fluid	1	5.3	-	-	18	94.7

#### การส่งต่อ

ในผู้บาดเจ็บจำนวน 65 ราย มีผู้ป่วยที่ส่งต่อจำนวน 1 ราย (15 ครั้ง) โดยพาหนะในการส่งต่อเป็นรถพยาบาล 15 ครั้ง ไม่ใช้รถพยาบาล - ราย มีผู้ดูแลขณะส่งต่อเป็นแพทย์ - ครั้ง พยาบาล 1 ครั้ง อื่นๆ 14 ครั้ง ค่ามัธยฐานของระยะเวลาในการการส่งต่อ 72.5 นาที (IQR = 39-97 นาที)

ตารางที่ 12. จำนวนและร้อยละของการดูแลขณะส่งต่อ

การดูแลขณะนำส่ง	เหมาะสม		ไม่เหมาะสม		ไม่มี	
	จำนวน	%	จำนวน	%	จำนวน	%
การหายใจ	4	100	-	-	-	-
การห้ามเลือด	14	100	-	-	-	-
C-Spine Collar	2	100	-	-	-	-
Splint / Slab	11	100	-	-	-	-
IV fluid	15	100	-	-	-	-

ตารางที่ 13. ระยะเวลาการรักษาตัวในโรงพยาบาล และค่าใช้จ่ายทางการแพทย์เฉลี่ย

	ค่ามัธยฐาน (IQR)	รวม
การรักษา* (วัน)	1 (1-3)	119
ค่าใช้จ่าย** (บาท)	1,715 (480-5,514.5)	492,943

\*ส่วนใหญ่เป็นผู้ป่วยนอก \*\*คิดจากข้อมูลของ 44 ราย (67.7%)

ในผู้บาดเจ็บที่มาโรงพยาบาลจำนวน 49 ราย สถานะขณะจำหน่าย หาย - ราย ดีขึ้น 26 ราย ไม่ดีขึ้น 1 ราย ตาย 10 ราย ไม่มีข้อมูล 12 ราย

มีจำนวนผู้ได้รับผลกระทบในครอบครัวของผู้บาดเจ็บและเสียชีวิตรวม - คน

ภาคผนวก 1: ความครบถ้วน (C) ความถูกต้อง (A) และความทันเวลา (T) ของระบบเฝ้าระวังการบาดเจ็บจากความรุนแรงในพื้นที่จังหวัดชายแดนภาคใต้ (Violence -related Injury Surveillance – VIS) รายโรงพยาบาล ประจำเดือน มีนาคม 2554

จังหวัดสงขลา				จังหวัดสตูล				จังหวัดปัตตานี				จังหวัดยะลา				จังหวัดนราธิวาส			
รพ.	C	A	T	รพ.	C	A	T	รพ.	C	A	T	รพ.	C	A	T	รพ.	C	A	T
หาดใหญ่	96	NA	/	สตูล	99	NA	/	ปัตตานี	96	93	/	ยะลา	96	92	/	นราธิวาส	98	97	/
สงขลา	94	NA	/	ควนโดน	81	NA	/	โคกโพธิ์	100	81	/	เบตง	98	NA	/	สุไหงโกลก	97	NA	/
จะนะ	96	NA	/	ควนกาหลง	NA	NA	/	หนองจิก	NA	NA	/	บันนังสตา	100	89	/	ตากใบ	100	83	/
นาทวี	100	NA	/	ท่าแพ	100	NA	/	ปานาเระ	94	100	/	ธารโต	NA	NA	/	บาเจาะ	100	83	/
เทพา	100	NA	/	ละงู	NA	NA	/	มายอ	NA	NA	/	รามัน	64	100	/	ระแงะ	100	100	/
สะบ้าย้อย	98	NA	/	ทุ่งหว้า	75	NA	/	ทุ่งยางแดง	100	100	/	ยะหา	100	NA	/	รือเสาะ	99	100	/
ค่ายเสนาณรงค์	NA	NA	/					ไม้แก่น	NA	NA	/	กาบัง	NA	NA	/	ศรีสาคร	100	92	/
สงขลานครินทร์	98	NA	/					ยะหริ่ง	100	NA	/					แว้ง	100	NA	/
เมืองสงขลา	98	NA	/					ยะรัง	100	100	/					สุคีริน	NA	NA	/
								แม่ลาน	NA	NA	/					สุไหงปาดี	100	NA	/
								สายบุรี	100	100	/					จะนะ	100	NA	/
								กะพ้อ	100	100	/					เจาะไอร้อง	100	80	/
								ค่ายอิงคยุทธ	NA	NA	/					ค่ายจุฬาภรณ์	NA	NA	/
																ยี่งอ	100	100	/
รวม (%)	95.8	NA	100	รวม	93	NA	100	รวม	97.1	95.2	100	รวม	95.9	91.7	100	รวม	97.9	94.8	100

\*ความครบถ้วนของตัวแปรสำคัญ (Completeness) วัดจากร้อยละของข้อมูลที่ไม่ขาดหาย (missing) ในตัวแปรเลขประจำตัวประชาชน 13 หลัก วัน เวลา สถานที่เกิดเหตุ

ความถูกต้องของตัวแปรสำคัญ (Accuracy) วัดจากร้อยละของความสอดคล้องของข้อมูลตัวแปร วัน เวลา สถานที่เกิดเหตุ เทียบกับฐานข้อมูล ศวชต.

ความทันเวลา (Timeliness) วัดจากการส่งรายงานจากโรงพยาบาลถึง ศบ.สต. ภายในวันที่ 7 เมษายน 2554 / = ทันเวลา X = ไม่ทันเวลา NA = ไม่สามารถนำมาคิดได้ (Not Applicable)

สรุปภาพรวมระบบเฝ้าระวังของทั้ง 49 โรงพยาบาล ความครบถ้วนของตัวแปรสำคัญร้อยละ 96.1 ความถูกต้องของตัวแปรสำคัญร้อยละ 94.5 ความทันเวลาร้อยละ 100 (เกณฑ์ตัวชี้วัดร้อยละ 90)