

**รายงานสถานการณ์การเฝ้าระวังการบาดเจ็บจากความรุนแรง
ในพื้นที่จังหวัดชายแดนภาคใต้ (Violence-related Injury Surveillance - VIS)
ประจำเดือน มีนาคม 2552**

ที่มา

ระบบเฝ้าระวังการบาดเจ็บจากความรุนแรงในพื้นที่จังหวัดชายแดนภาคใต้ จัดตั้งขึ้นในเดือนมกราคม 2550 เพื่อพัฒนาระบบข้อมูลให้เอื้อต่อการนำไปใช้พัฒนาระบบบริการการแพทย์ฉุกเฉิน กำหนดนโยบายและวางแผน จัดสรรทรัพยากร ควบคุมป้องกันการบาดเจ็บ และช่วยเหลือเยียวยาผู้สูญเสียจากความรุนแรงในพื้นที่จังหวัดชายแดนภาคใต้ กลุ่มประชากรที่เฝ้าระวัง คือ ผู้ได้รับบาดเจ็บและเสียชีวิตจากการบาดเจ็บจากสาเหตุภายนอกแบบตั้งใจ (Intentional injury) ทุกราย ที่มารับการรักษาหรือชันสูตรพลิกศพที่โรงพยาบาลของรัฐจำนวน 48 แห่งของจังหวัดสงขลา สตูล ปัตตานี ยะลา และนราธิวาส โดยรายงานฉบับนี้จะนำเสนอผลการวิเคราะห์ข้อมูลระบบเฝ้าระวังฯ เฉพาะเหตุการณ์ที่มีสาเหตุจากความไม่สงบในพื้นที่จังหวัดชายแดนภาคใต้เท่านั้น

สรุปสถานการณ์

มีเหตุการณ์ความรุนแรงจำนวน 63 ครั้ง มีจำนวนผู้บาดเจ็บ 133 ราย อัตราการบาดเจ็บ 4 ต่อแสนประชากรต่อเดือน มีจำนวนผู้เสียชีวิต 47 คน อัตราตาย 1.4 ต่อแสนประชากรต่อเดือน อัตราป่วยตาย (case fatality rate-CFR) ร้อยละ 35.3 มีจำนวนผู้ได้รับผลกระทบในครอบครัวของผู้บาดเจ็บและเสียชีวิตรวม 141 คน

ระบบเฝ้าระวัง

โรงพยาบาลในเครือข่ายเฝ้าระวัง 48 แห่ง ส่งรายงาน 48 แห่ง (มีจำนวนโรงพยาบาลที่รายงานว่าไม่มีผู้บาดเจ็บและผู้เสียชีวิตเลย จำนวน 5 แห่ง)

ความครบถ้วน (วัดจากความสอดคล้องของข้อมูลจำนวนคนที่ได้รับบาดเจ็บจากเหตุการณ์ความรุนแรงในพื้นที่จังหวัดชายแดนภาคใต้จากระบบเฝ้าระวังเทียบกับข้อมูลจากฐานข้อมูลศูนย์ประสานงานวิชาการให้ความช่วยเหลือผู้ได้รับผลกระทบจากเหตุความไม่สงบในจังหวัดชายแดนภาคใต้-ศวชต.) เท่ากับร้อยละ 76.7

ความถูกต้อง (วัดจากความสอดคล้องของข้อมูลตัวแปรวันที่เกิดเหตุ และสถานที่เกิดเหตุเทียบกับฐานข้อมูล ศวชต.) เท่ากับร้อยละ 62.74

ความทันเวลา (วัดจากจำนวนโรงพยาบาลที่ส่งรายงานถึงศูนย์บริหารการพัฒนาสุขภาพจังหวัดชายแดนภาคใต้-ศบ.สส. ภายในวันที่ 7 เมษายน 2552) เท่ากับ ร้อยละ 77.3 โดยมีรายละเอียดดังเอกสารแนบท้าย (ภาคผนวก 1)

หมายเหตุ: Download รายงานสถานการณ์การเฝ้าระวังการบาดเจ็บจากความรุนแรงในพื้นที่จังหวัดชายแดนภาคใต้ได้ที่ VIS Website: <http://medipe2.psu.ac.th/~vis/> หรือ www.deepsouthvis.org

เหตุการณ์

สถานที่

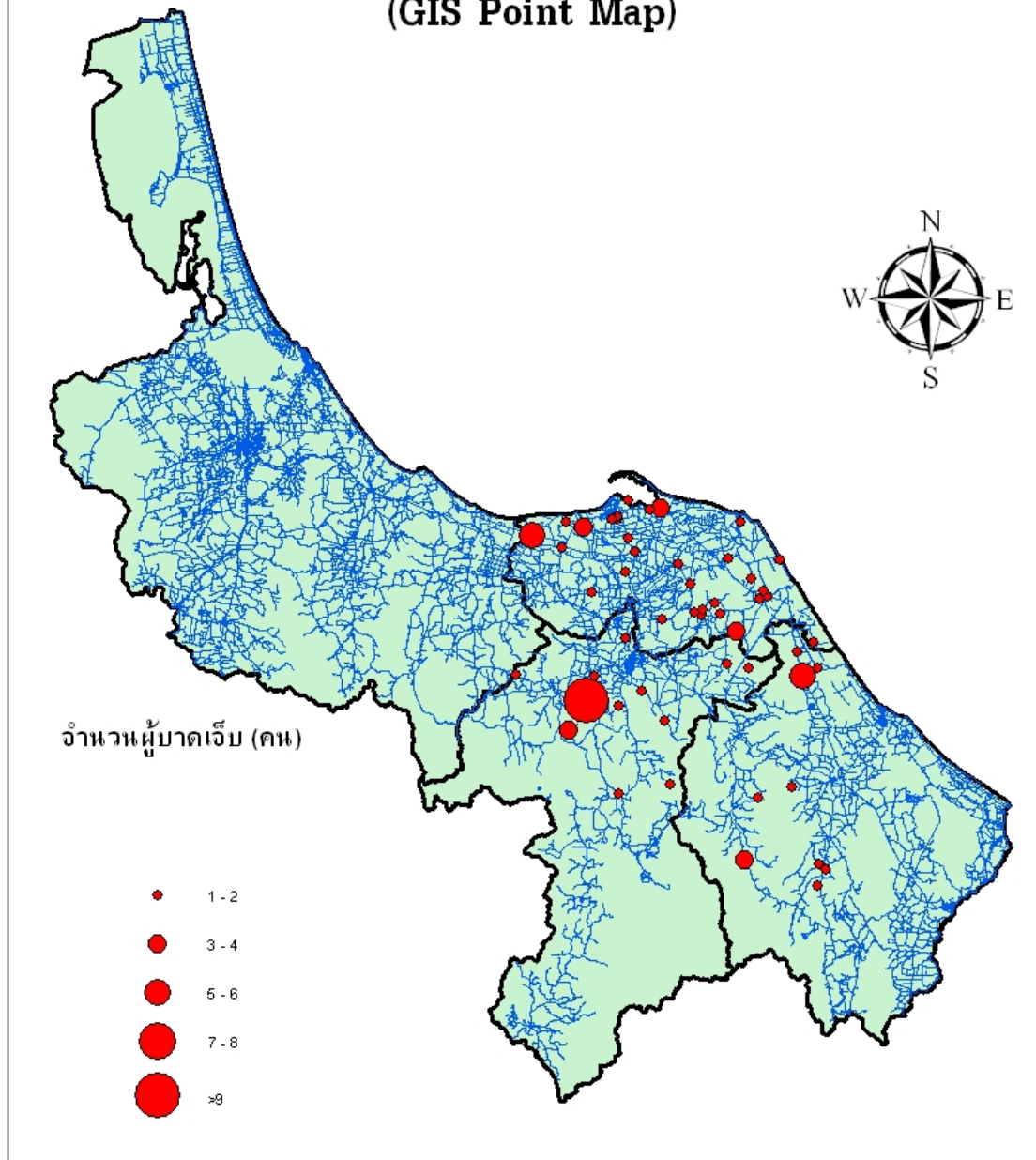
ตารางที่ 1. จำนวนเหตุการณ์รายอำเภอ

อันดับ	จำนวนเหตุการณ์					
	ปัตตานี	34	ยะลา	15	นราธิวาส	14
1.	เมืองปัตตานี	7	เมืองยะลา	5	บาเจาะ	3
2.	หนองจิก	5	ยะหา	4	ระแงะ	3
3.	สายบุรี	5	รามัน	3	ศรีสาคร	3
4.	มายอ	3	บันนังสตา	2	เมืองนราธิวาส	2
5.	ทุ่งยางแดง	3	กรงปินัง	1	สุโหลงโก-ลก	1
6.	ยะหริ่ง	3			สุโหลงปาดี	1
7.	ยะรัง	3			จะแนะ	1
8.	ปะนาเระ	2				
9.	โคกโพธิ์	1				
10.	กะพ้อ	1				
11.	แม่ลาน	1				

ตารางที่ 2. จำนวนเหตุการณ์ตามลักษณะสถานที่เกิดเหตุ (ICD-10 place of occurrence code)

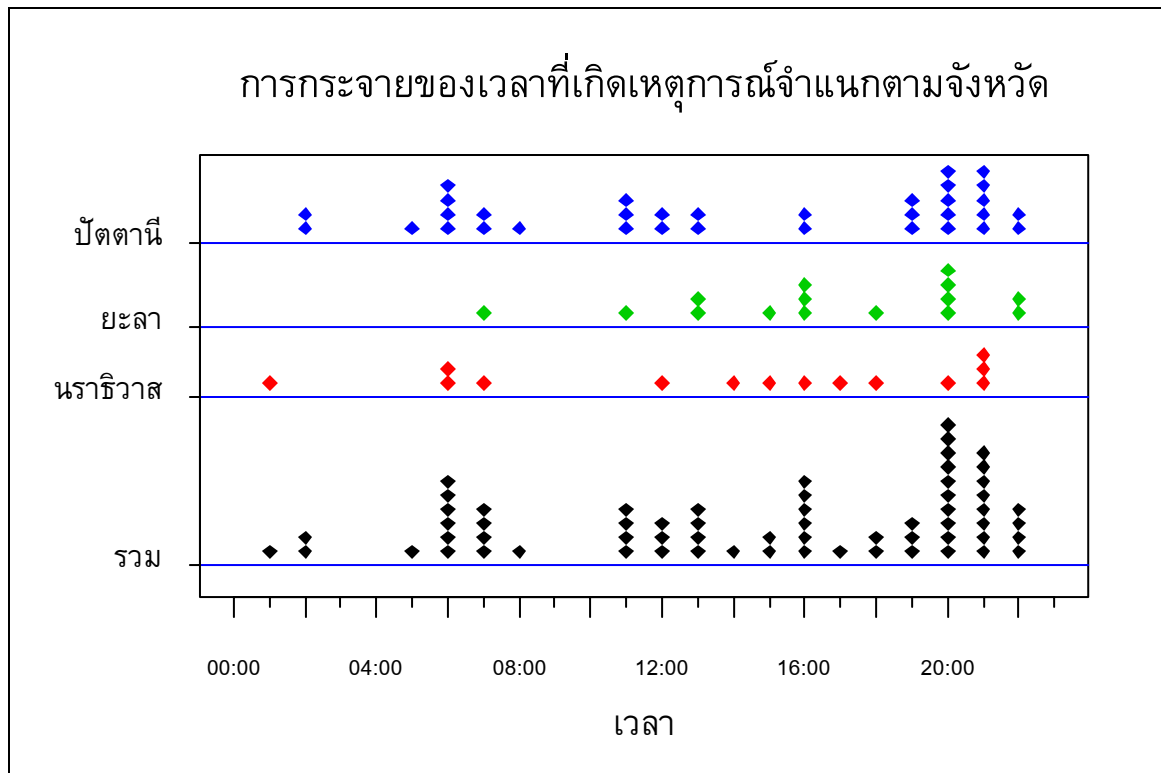
อันดับ	ลักษณะสถานที่เกิดเหตุ	จำนวนเหตุการณ์
1.	ถนนหรือทางหลวง	37
2.	บ้าน ที่อยู่อาศัยส่วนตัว	11
3.	สถานที่ค้าขายสินค้าและบริการ	6
4.	สถานที่อื่นๆ	5
5.	นา ไร่ สวน	2
6.	สถานศึกษาหรือสถานที่สาธารณะ	1
7.	สนามกีฬาสาธารณะ	1

**Spot Map แสดงจำนวนผู้บาดเจ็บหรือเสียชีวิต
ตามสถานที่เกิดเหตุการณ์
(GIS Point Map)**

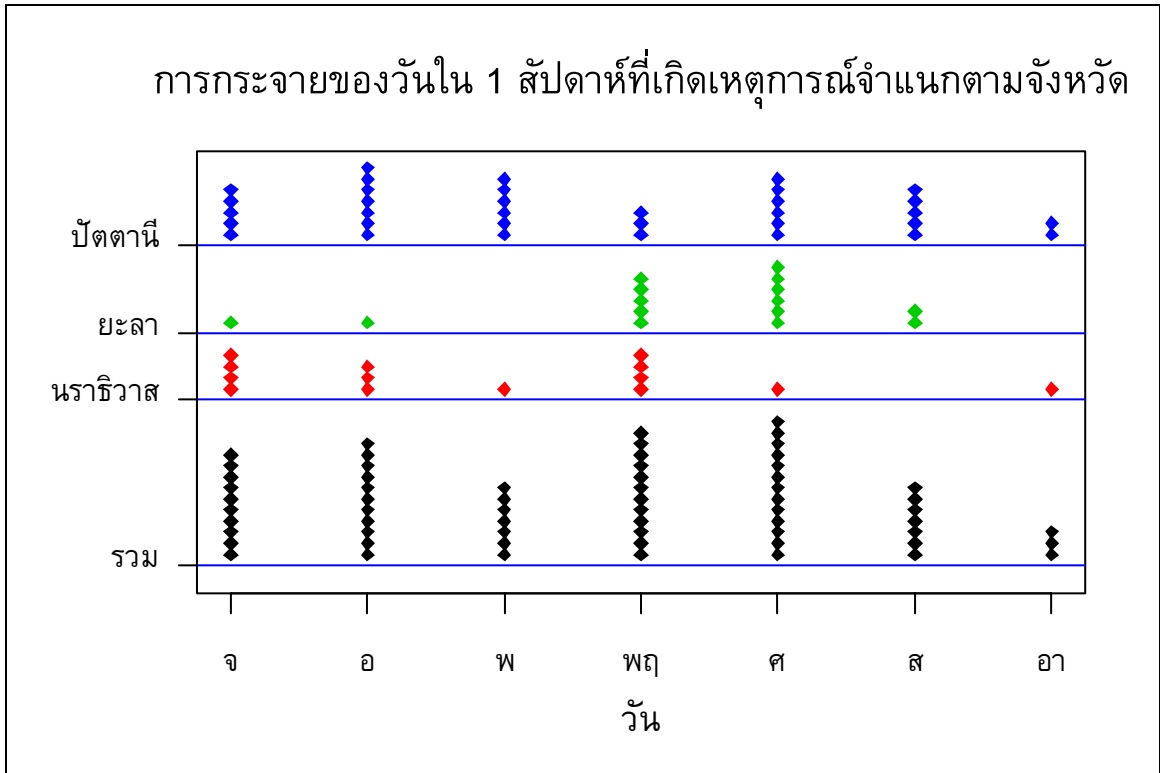


แผนภูมิที่ 1. Spot Map แสดงจำนวนเหตุการณ์ตามพื้นที่เกิดเหตุการณ์ (GIS Point map)

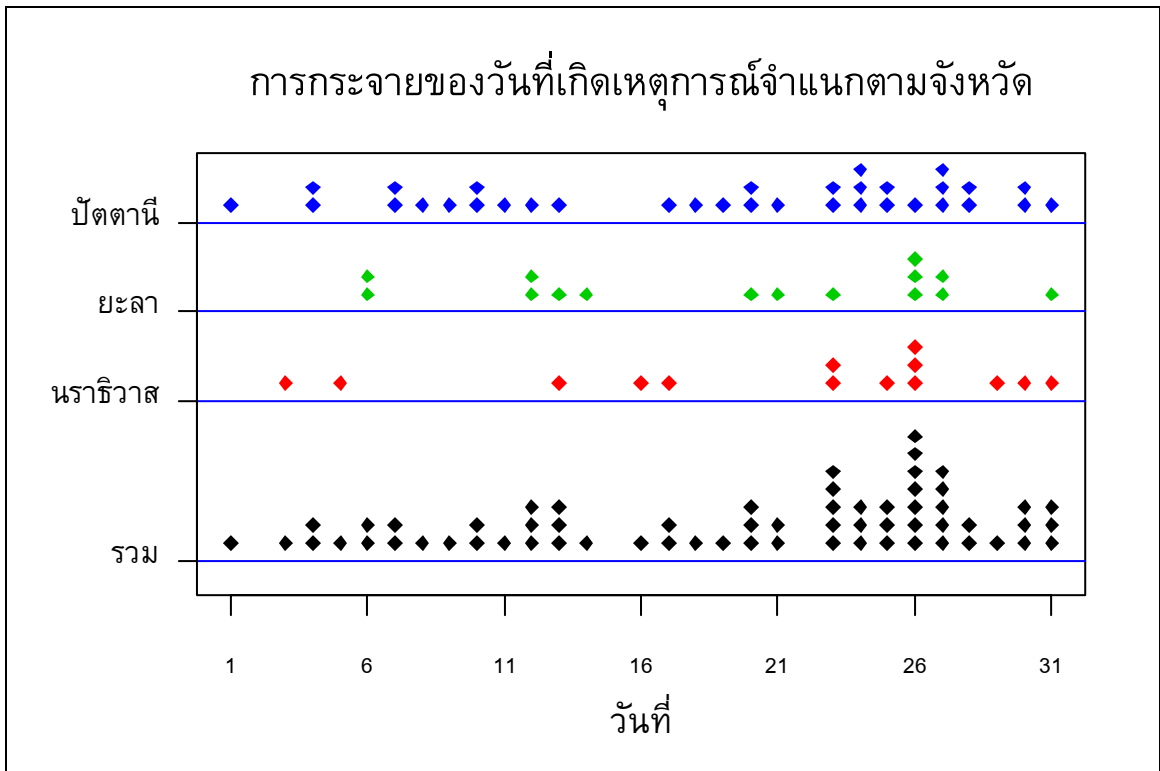
เวลา



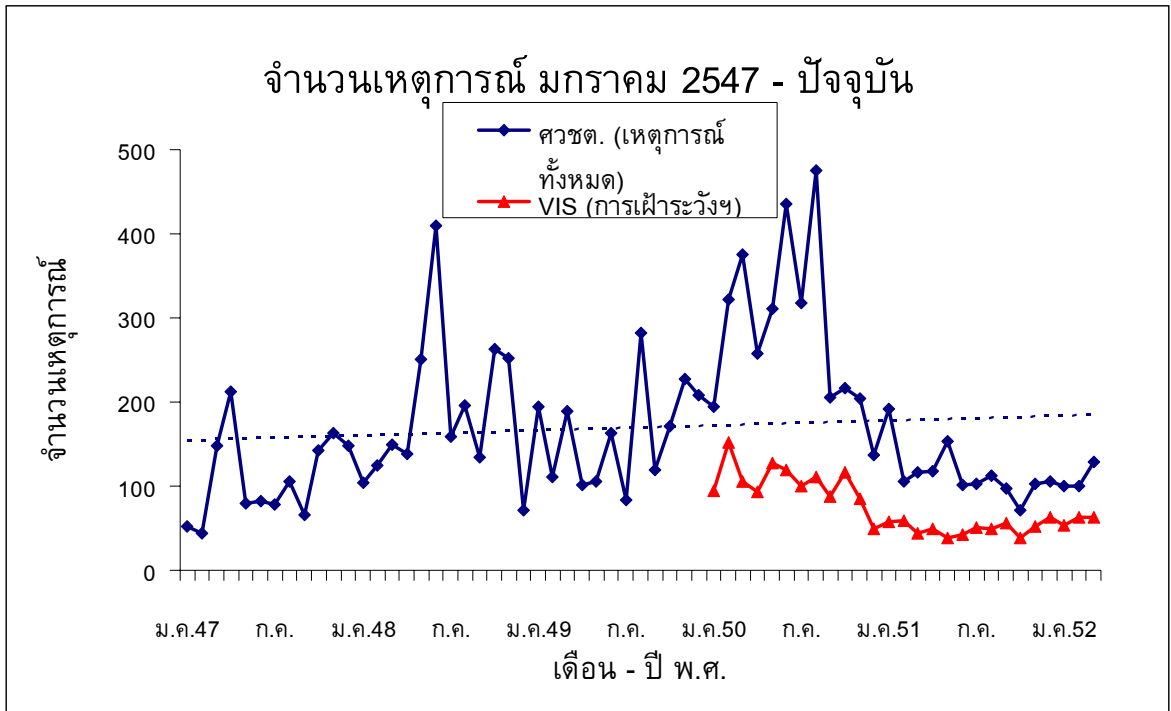
แผนภูมิที่ 2. จำนวนเหตุการณ์จำแนกตามจังหวัดและเวลาที่เกิดเหตุการณ์ (1 จุดแทน 1 เหตุการณ์)



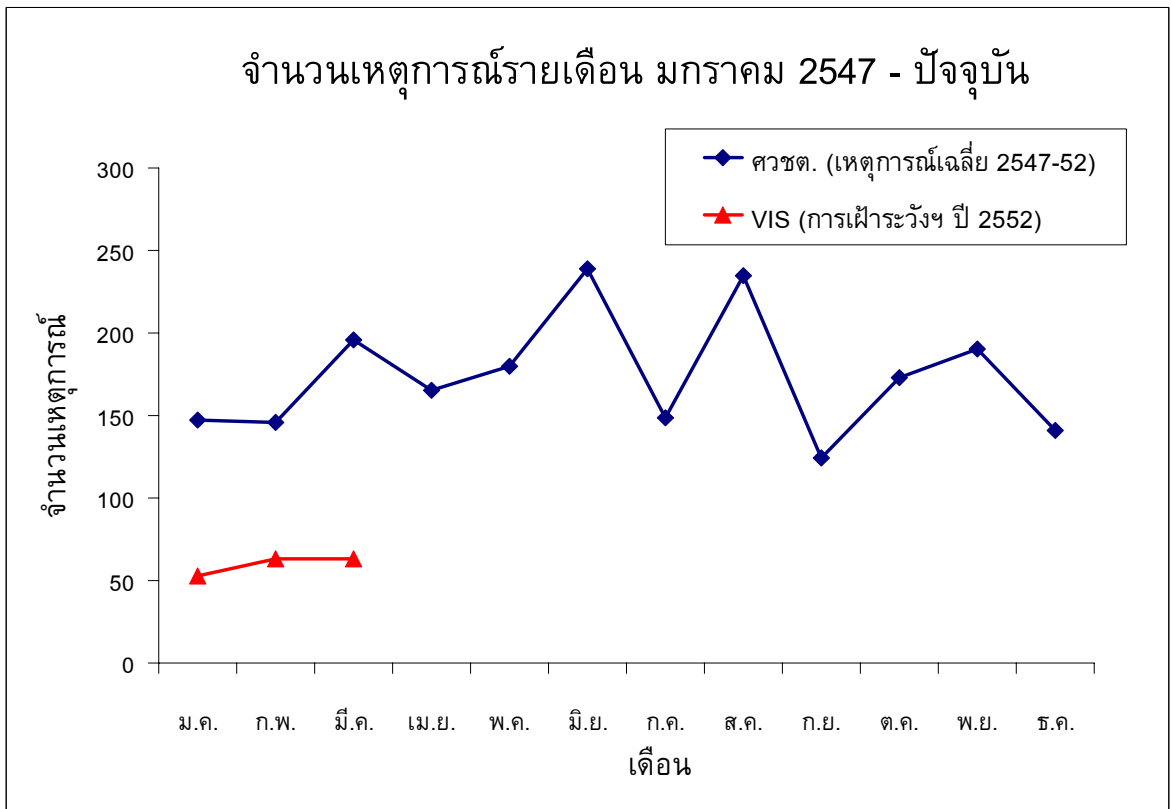
แผนภูมิที่ 3. จำนวนเหตุการณ์จำแนกตามจังหวัดและวันใน 1 สัปดาห์ที่เกิดเหตุการณ์



แผนภูมิที่ 4. จำนวนเหตุการณ์จำแนกตามจังหวัดและวันที่ที่เกิดเหตุการณ์ใน 1 เดือน (1 จุดแทน 1 เหตุการณ์)



แผนภูมิที่ 5. จำนวนเหตุการณ์รายเดือนตั้งแต่เดือนมกราคม 2547 เปรียบเทียบกับข้อมูลของศวชต. ซึ่งเป็นเหตุการณ์ความไม่สงบทุกประเภททั้งที่มีและไม่มีผู้บาดเจ็บ



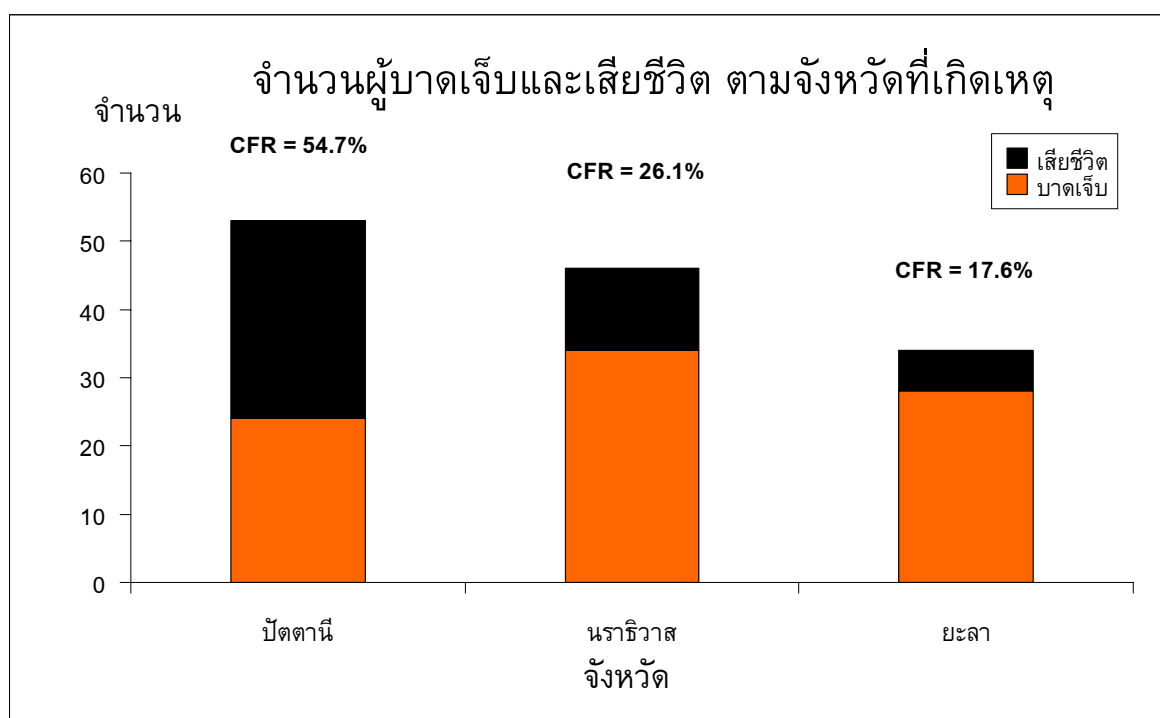
แผนภูมิที่ 6. จำนวนเหตุการณ์รายเดือนตั้งแต่เดือนมกราคม 2547 เปรียบเทียบกับข้อมูลจำนวนเหตุการณ์เฉลี่ยรายเดือนของศวชต. ซึ่งเป็นเหตุการณ์ความไม่สงบทุกประเภททั้งที่มีและไม่มีผู้บาดเจ็บ

ผู้บาดเจ็บและเสียชีวิต

สถานที่

ตารางที่ 3. จำนวนและอัตรา (/แสนประชากร/เดือน) ของการบาดเจ็บและเสียชีวิต และอัตราป่วยตาย (%) ตามจังหวัดที่เกิดเหตุ

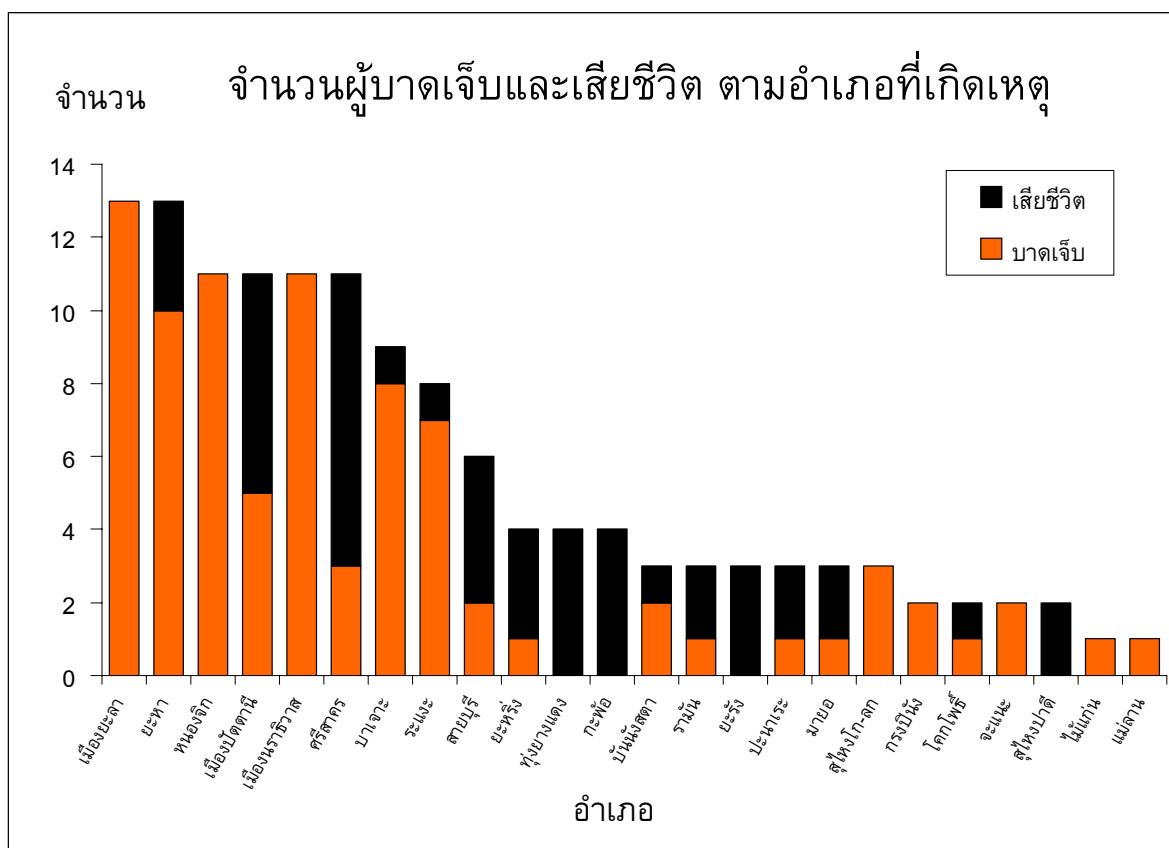
จังหวัด	บาดเจ็บ		ตาย		ป่วยตาย อัตรา (%)
	จำนวน	อัตรา	จำนวน	อัตรา	
สงขลา	-	-	-	-	-
สตูล	-	-	-	-	-
ปัตตานี	53	8.4	29	4.6	54.7
ยะลา	34	7.4	6	1.3	17.6
นราธิวาส	46	6.6	12	1.7	26.1
รวม	133	4	47	1.4	35.3



แผนภูมิที่ 7. จำนวนผู้บาดเจ็บและเสียชีวิต ตามจังหวัดที่เกิดเหตุ เรียงลำดับตามจำนวนผู้บาดเจ็บ

ตารางที่ 4. จำนวนและอัตรา (/แสนประชากร/เดือน) ของการบาดเจ็บและเสียชีวิต และอัตราป่วยตาย (%) ตามอำเภอที่เกิดเหตุ

อันดับ	บาดเจ็บ			ตาย			ป่วยตาย	
	อำเภอ	จำนวน	อัตรา	อำเภอ	จำนวน	อัตรา	อำเภอ	อัตรา (%)
1	ศรีสาคร	11	37.7	ศรีสาคร	8	27.4	กะพ้อ	100
2	ยะหา	13	26.6	กะพ้อ	4	26.2	ทุ่งยางแดง	100
3	กะพ้อ	4	26.2	ทุ่งยางแดง	4	21	ยะรัง	100
4	ทุ่งยางแดง	4	21	สายบุรี	4	6.5	สุไหงปาดี	100
5	บาเจาะ	9	19.2	ยะหา	3	6.1	ยะหริ่ง	75
6	หนองจิก	11	16	เมืองปัตตานี	6	5.1	ศรีสาคร	72.7
7	เมือง นราธิวาส	11	10	ปะนาเระ	2	4.7	สายบุรี	66.7
8	สายบุรี	6	9.7	ยะหริ่ง	3	3.9	ปะนาเระ	66.7
9	กรงปินัง	2	9.6	มายอ	2	3.8	มายอ	66.7
10	ระแงะ	8	9.5	ยะรัง	3	3.6	รามัน	66.7



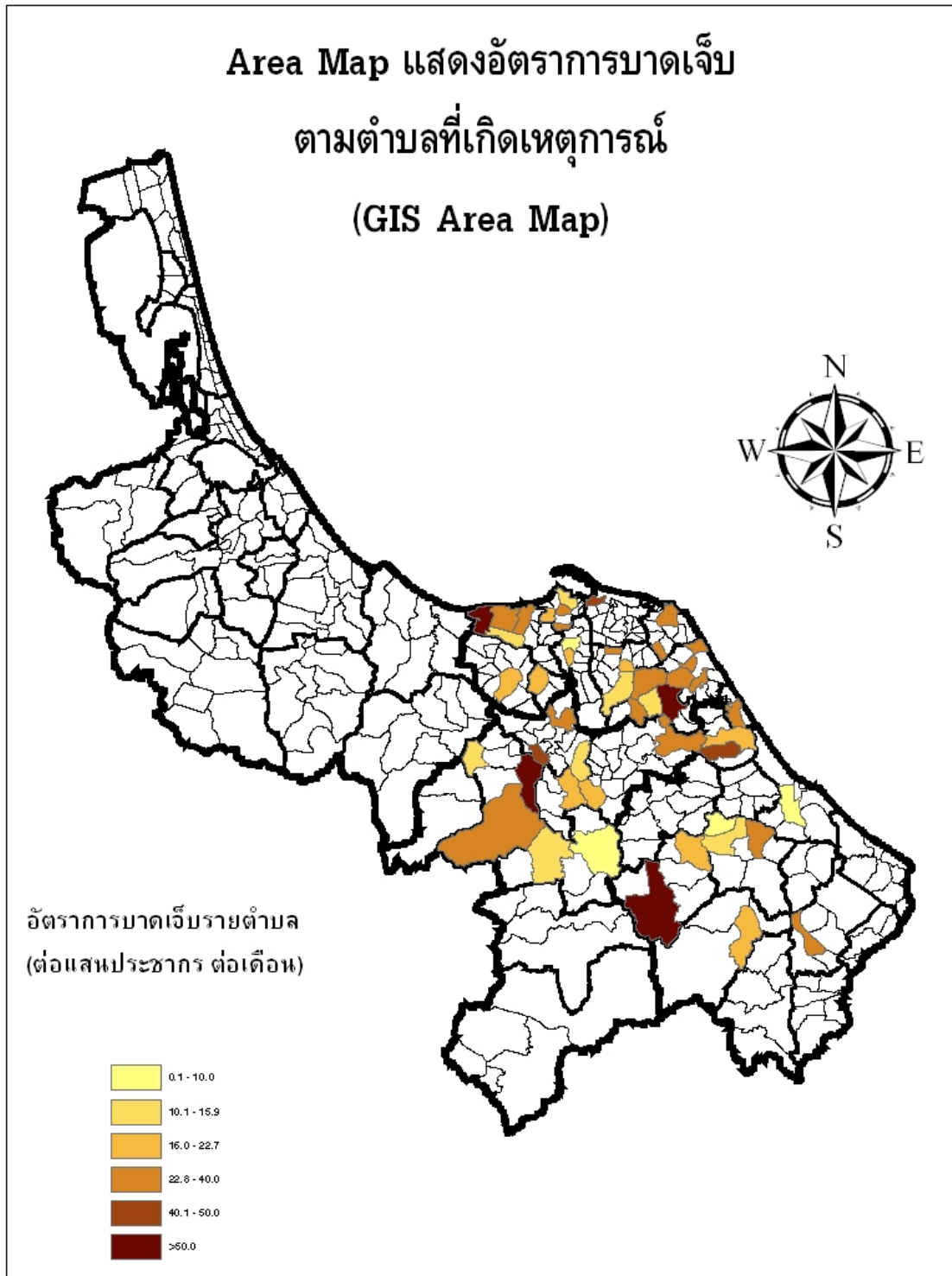
แผนภูมิที่ 8. จำนวนผู้บาดเจ็บและเสียชีวิต ตามอำเภอที่เกิดเหตุ เรียงลำดับตามจำนวนผู้บาดเจ็บ

ตารางที่ 5. จำนวนและอัตรา (/แสนประชากร/เดือน) ของการบาดเจ็บและเสียชีวิต และอัตราป่วยตาย (%) ตามตำบลที่เกิดเหตุ

อันดับ	บาดเจ็บ			ตาย			ป่วยตาย	
	ตำบล	จำนวน	อัตรา	ตำบล	จำนวน	อัตรา	ตำบล	อัตรา (%)
1.	ละแอ	9	252.5	ศรีสาคร	7	96.8	ปล่องหอย	100
2.	ศรีสาคร	10	138.3	ปล่องหอย	4	64.6	ควน	100
3.	ท่ากำชำ	5	79.6	ควน	1	37.5	บือระ	100
4.	ปล่องหอย	4	64.6	บือระ	1	36.1	บางเก่า	100
5.	บาเจาะ	6	47.9	บางเก่า	1	35.9	ตะบิ้ง	100
6.	บางปู	4	43.6	ตะบิ้ง	2	35.5	น้ำดำ	100
7.	เปาะเส้ง	2	42.4	น้ำดำ	1	34.9	ตะลุโบะ	100
8.	ควน	1	37.5	ตะลุโบะ	2	33.4	ปยุต	100
9.	บือระ	1	36.1	บางปู	3	32.7	ปะแต	100
10.	บางเก่า	1	35.9	ปยุต	2	32.4	ริโก้	100
							เกะรอ	100
							พิเทน	100
							กระเสาะ	100
							เชิงคีรี	100
							มายอ	100
							ปัตมุดี	100
							ปากู	100
							ยะรัง	100
							มะรือโบตก	100
							ตลิ่งชัน	100
							เขาตুম	100

ตารางที่ 6. จำนวนของผู้บาดเจ็บและเสียชีวิต และอัตราป่วยตาย (%) สูงสุด 5 อันดับแรก ตามโรงพยาบาลที่เข้ารับการรักษา

อันดับ	รพ.	จำนวน บาดเจ็บ	รพ.	จำนวน ตาย	รพ.	อัตรา ป่วยตาย (%)
โรงพยาบาลศูนย์/มหาวิทยาลัย (รวมบาดเจ็บ 22 ราย เสียชีวิต 1 ราย อัตราป่วยตาย 4.5%)						
1.	ยะลา	20	ยะลา	1	ยะลา	5
2.	สงขลานครินทร์	2				
โรงพยาบาลทั่วไป (รวมบาดเจ็บ 36 ราย เสียชีวิต 1 ราย อัตราป่วยตาย 2.8%)						
1.	นราธิวาส	18	ปัตตานี	1	ปัตตานี	6.3
2.	ปัตตานี	16				
3.	สุโขทัย-ลก	3				
โรงพยาบาลชุมชน (รวมบาดเจ็บ 52 ราย เสียชีวิต - ราย อัตราป่วยตาย -%)						
1.	ยะหา	11				
2.	หนองจิก	8				
3.	บาเจาะ,ระแงะ	7				
4.						
5.	ศรีสาคร,สายบุรี	3				

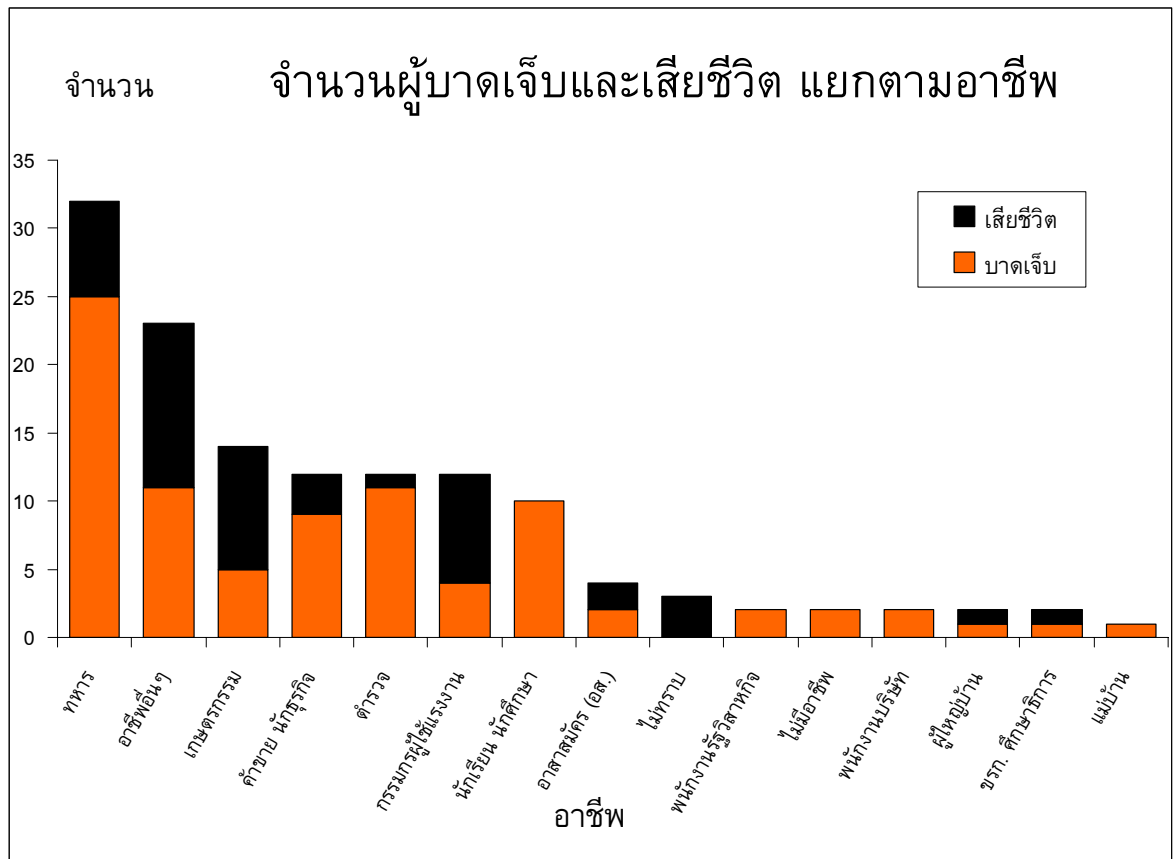


แผนภูมิที่ 9. Area map แสดงอัตราการบาดเจ็บรายตำบลตามพื้นที่เกิดเหตุการณ์ (GIS Area map)

บุคคล

ตารางที่ 7. ลักษณะของผู้บาดเจ็บและเสียชีวิต

	ผู้บาดเจ็บ			ผู้เสียชีวิต		
	จำนวน	(%)	อัตรา/แสน ประชากร	จำนวน	(%)	อัตรา/แสน ประชากร
อายุ มาตรฐาน (Median) = 31 ปี พิสัยควอไทล์ (Inter Quartile Range-IQR) = 23-41 ปี						
0-14 ปี	2	(1.5)	0.4	-	-	-
15-29 ปี	55	(41.4)	12	13	(27.7)	2.8
30-44 ปี	55	(41.4)	14.3	25	(53.2)	6.5
45-59 ปี	18	(13.5)	8.3	8	(17)	3.7
>= 60 ปี	3	(2.3)	1.7	1	(2.1)	0.6
เพศ						
ชาย	114	(85.7)	13	45	(95.7)	5.1
หญิง	19	(14.3)	2.1	2	(4.3)	0.2
ศาสนา						
พุทธ	73	(54.9)	19.6	15	(31.9)	4
อิสลาม	59	(44.4)	4.1	32	(68.1)	2.2
คริสต์	-	-	-	-	-	-
ไม่ระบุ	1	(0.8)	-	-	-	-



แผนภูมิที่ 10. อาชีพของผู้บาดเจ็บและเสียชีวิต

ตารางที่ 8. จำนวนและร้อยละของลักษณะกิจกรรมขณะเกิดเหตุ (ICD-10 activity code)

อันดับ	ลักษณะกิจกรรมขณะเกิดเหตุ	บาดเจ็บ		ตาย		ป่วยตาย อัตรา (%)
		จำนวน	%	จำนวน	%	
1.	กิจกรรมอื่น ๆ	54	40.6	17	36.2	31.5
2.	ทำงานหรือเดินทางไปทำงานที่ได้ค่าตอบแทน	53	39.8	14	29.8	26.4
3.	งานอดิเรก บันทึกลง กิจกรรมอาสาสมัคร	13	9.8	9	19.1	69.2
4.	พักผ่อน นอนหลับ กิจกรรมประจำวัน กินอาหาร	4	3	2	4.3	50
5.	ทำงานที่ไม่ได้ค่าตอบแทน งานบ้าน การเรียน	3	2.3	3	6.4	100
6.	เล่นกีฬา	1	0.8	-	-	-
7.	ไม่ระบุ	5	3.8	2	4.3	40

การบาดเจ็บ

ตารางที่ 9. จำนวนและร้อยละของสาเหตุภายนอก 5 อันดับแรก

อันดับ	สาเหตุภายนอก (ICD-10 external cause of injury)	บาดเจ็บ		ตาย		ป่วยตาย อัตรา (%)
		จำนวน	%	จำนวน	%	
1.	ถูกทำร้ายโดยอาวุธปืนอื่นที่ไม่ระบุ (X95)	70	52.6	40	85.1	57.1
2.	ถูกทำร้ายโดยวัตถุระเบิด (X96)	56	42.1	5	10.6	8.9
3.	ถูกทำร้ายโดยใช้วัตถุไม่มีคม (Y00)	2	1.5	-	-	-
4.	ถูกทำร้ายโดยวิธีอื่น (Y08)	1	0.8	-	-	-
5.	ถูกทำร้ายโดยปืนสั้น (X93)	1	0.8	1	2.1	100

ตารางที่ 10. จำนวนและร้อยละของการวินิจฉัยสุดท้าย 5 อันดับแรก

อันดับ	การวินิจฉัยสุดท้าย (Final ICD-10 code diagnosis)	บาดเจ็บ		ตาย		ป่วยตาย อัตรา (%)
		จำนวน	%	จำนวน	%	
1.	การบาดเจ็บที่ไม่สามารถระบุส่วนของร่างกายได้ (T14)	7	7.6	-	-	-
2.	บาดแผลเปิดบริเวณศีรษะ (S01)	7	7.6	-	-	-
3.	ผลกระทบจากแรงดันอากาศและแรงดันน้ำ (T70)	6	6.5	-	-	-
4.	บาดเจ็บที่บริเวณไหล่และต้นแขน (S40)	6	6.5	-	-	-
5.	บาดแผลเปิดบริเวณข้อมือและมือ (S61)	5	5.4	-	-	-
6.	บาดแผลที่บริเวณทรวงอก (S20)	5	5.4	-	-	-

การรักษาพยาบาล

การนำส่งจากจุดเกิดเหตุ

ในผู้บาดเจ็บจำนวน 133 ราย มีผู้เสียชีวิตในที่เกิดเหตุจำนวน 45 ราย มาโรงพยาบาลเอง 12 ราย หน่วย EMS นำส่ง 16 ราย หน่วยกู้ชีพอื่นๆ 2 ราย ทหารนำส่ง 24 ราย ตำรวจนำส่ง 14 ราย ญาติหรือชาวบ้านนำส่ง 10 ราย ไม่ระบุ 10 ราย ค่ามัธยฐานของระยะเวลาจากจุดเกิดเหตุถึงโรงพยาบาล 25 นาที (IQR = 15-40 นาที)

ตารางที่ 11. จำนวนและร้อยละของการดูแลขณะนำส่งจากจุดเกิดเหตุ

การดูแลขณะนำส่ง	เหมาะสม		ไม่เหมาะสม		ไม่มี	
	จำนวน	%	จำนวน	%	จำนวน	%
การหายใจ	9	33.3	3	11.1	15	55.6
การห้ามเลือด	17	39.5	4	9.3	22	51.2
C-Spine Collar	1	9.1	-	-	10	90.9
Splint / Slab	3	20	1	6.7	11	73.3
IV fluid	3	11.5	-	-	23	88.5

การส่งต่อ

ในผู้บาดเจ็บจำนวน 133 ราย มีผู้ป่วยที่ส่งต่อจำนวน 24 ราย (24 ครั้ง) โดยพาหนะในการส่งต่อเป็นรถพยาบาล 24 ครั้ง มีผู้ดูแลขณะส่งต่อเป็นพยาบาล 11 ครั้ง อื่นๆ 13 ครั้ง ค่ามัธยฐานของระยะเวลาในการการส่งต่อ 20 นาที (IQR = 20-40 นาที)

ตารางที่ 12. จำนวนและร้อยละของการดูแลขณะส่งต่อ

การดูแลขณะนำส่ง	เหมาะสม		ไม่เหมาะสม		ไม่มี	
	จำนวน	%	จำนวน	%	จำนวน	%
การหายใจ	8	100	-	-	-	-
การห้ามเลือด	19	100	-	-	-	-
C-Spine Collar	2	100	-	-	-	-
Splint / Slab	8	80	-	-	2	20
IV fluid	17	94.4	-	-	1	5.6

ตารางที่ 13. ระยะเวลาการรักษาตัวในโรงพยาบาล และค่าใช้จ่ายทางการแพทย์เฉลี่ย

	ค่ามัธยฐาน (IQR)	รวม
การรักษา* (วัน)	1 (1-2)	216
ค่าใช้จ่าย** (บาท)	959 (188-2,538)	333,587

*ส่วนใหญ่เป็นผู้ป่วยนอก **คิดจากข้อมูลของ 74 ราย (55.6 %)

ในผู้บาดเจ็บที่มาโรงพยาบาลจำนวน 88 ราย สถานะขณะจำหน่าย หาย 2 ราย ตีขึ้น 57 ราย ไม่ตีขึ้น 1 ราย ตาย 2 ราย ไม่มีข้อมูล 26 ราย

มีจำนวนผู้ได้รับผลกระทบในครอบครัวของผู้บาดเจ็บและเสียชีวิตรวม 141 คน

ภาคผนวก 1: ความครบถ้วน (C) ความถูกต้อง (A) และความทันเวลา (T) ของระบบเฝ้าระวังการบาดเจ็บจากความรุนแรงในพื้นที่จังหวัดชายแดนภาคใต้ (Violence -related Injury Surveillance – VIS) รายโรงพยาบาล ประจำเดือน มีนาคม 2552

จังหวัดสงขลา				จังหวัดสตูล				จังหวัดปัตตานี				จังหวัดยะลา				จังหวัดนราธิวาส			
รพ.	C	A	T	รพ.	C	A	T	รพ.	C	A	T	รพ.	C	A	T	รพ.	C	A	T
หาดใหญ่	95	67	/	สตูล	91	NA	/	ปัตตานี	98	82	/	ยะลา	92	83	/	นราธิวาส	95	80	X
สงขลา	96	NA	/	ควนโดน	75	NA	/	โคกโพธิ์	100	100	/	เบตง	99	NA	/	สุไหงโกก	95	100	/
จะนะ	100	100	/	ควนกาหลง	100	NA	/	หนองจิก	100	100	/	บันนังสตา	100	100	/	ตากใบ	100	NA	X
นาทวี	98	100	/	ท่าแพ	100	NA	/	ปานาเระ	100	89	/	ธารโต	100	NA	/	บาเจาะ	100	75	X
เทพา	95	NA	/	ละงู	100	NA	/	มายอ	100	83	/	รามัน	99	87	/	ระแงะ	99	100	X
สะบ้าย้อย	100	NA	/	ทุ่งหว้า	100	NA	/	ทุ่งยางแดง	95	93	/	ยะหา	100	97	/	รือเสาะ	NA	NA	/
ค่ายเสนาณรงค์	NA	NA	/					ไม้แก่น	100	NA	/	กาบัง	NA	NA	/	ศรีสาคร	100	100	/
สงขลานครินทร์	100	100	/					ยะหริ่ง	100	100	X					แว้ง	100	NA	X
								ยะรัง	100	100	/					สุคีริน	100	NA	/
								แม่ลาน	100	100	/					สุไหงปาดี	100	33	X
								สายบุรี	100	90	/					จะแนะ	97	87	/
								กะพ้อ	100	100	/					เจาะไอร้อง	NA	NA	X
								ค่ายอิงคยุทธ	88	83	X					ค่ายจุฬาภรณ์	NA	NA	X
																ยี่งอ	100	NA	/
รวม (%)	95.6	86.7	100	รวม	94.2	NA	100	รวม	98.6	90.5	84.6	รวม	94.5	89.9	100	รวม	98.6	85.3	42.9

*ความครบถ้วนของตัวแปรสำคัญ (Completeness) วัดจากร้อยละของข้อมูลที่ไม่ขาดหาย (missing) ในตัวแปรเลขประจำตัวประชาชน 13 หลัก วัน เวลา สถานที่เกิดเหตุ

ความถูกต้องของตัวแปรสำคัญ (Accuracy) วัดจากร้อยละของความสอดคล้องของข้อมูลตัวแปร วัน เวลา สถานที่เกิดเหตุ เทียบกับฐานข้อมูล ศวชต.

ความทันเวลา (Timeliness) วัดจากการส่งรายงานจากโรงพยาบาลถึง ศบ.สต. ภายในวันที่ 7 เมษายน 2552 / = ทันเวลา X = ไม่ทันเวลา NA = ไม่สามารถนำมาคิดได้ (Not Applicable)

สรุปภาพรวมระบบเฝ้าระวังของทั้ง 48 โรงพยาบาล ความครบถ้วนของตัวแปรสำคัญร้อยละ 95.7 ความถูกต้องของตัวแปรสำคัญร้อยละ 88.4 ความทันเวลาร้อยละ 77.3 (เกณฑ์ตัวชี้วัดร้อยละ 90)