

รายงานสถานการณ์การเฝ้าระวังการบาดเจ็บจากความรุนแรง ในพื้นที่จังหวัดชายแดนภาคใต้ (Violence-related Injury Surveillance - VIS)

ประจำเดือน กรกฎาคม 2553

ที่มา

ระบบเฝ้าระวังการบาดเจ็บจากความรุนแรงในพื้นที่จังหวัดชายแดนภาคใต้ จัดตั้งขึ้นในเดือนมกราคม 2550 เพื่อพัฒนาระบบข้อมูลให้เอื้อต่อการนำไปใช้พัฒนาระบบบริการการแพทย์ฉุกเฉิน กำหนดนโยบายและวางแผน จัดสรรทรัพยากร ควบคุมป้องกันการบาดเจ็บ และช่วยเหลือเยียวยาผู้สูญเสียจากความรุนแรงในพื้นที่จังหวัดชายแดนภาคใต้ กลุ่มประชากรที่เฝ้าระวัง คือ ผู้ได้รับบาดเจ็บและเสียชีวิตจากการบาดเจ็บจากสาเหตุภายนอกแบบตั้งใจ (Intentional injury) ทุกราย ที่มารับการรักษาหรือชันสูตรพลิกศพที่โรงพยาบาลของรัฐจำนวน 49 แห่งของจังหวัดสงขลา สตูล ปัตตานี ยะลา และนราธิวาส โดยรายงานฉบับนี้จะนำเสนอผลการวิเคราะห์ข้อมูลระบบเฝ้าระวังฯ เฉพาะเหตุการณ์ที่มีสาเหตุจากความไม่สงบในพื้นที่จังหวัดชายแดนภาคใต้เท่านั้น

สรุปสถานการณ์

มีเหตุการณ์ความรุนแรงจำนวน 37 ครั้ง มีจำนวนผู้บาดเจ็บ 89 ราย อัตราการบาดเจ็บ 2.7 ต่อแสนประชากรต่อเดือน มีจำนวนผู้เสียชีวิต 24 คน อัตราตาย 0.7 ต่อแสนประชากรต่อเดือน อัตราป่วยตาย (case fatality rate-CFR) ร้อยละ 27.0 มีจำนวนผู้ได้รับผลกระทบในครอบครัวของผู้บาดเจ็บและเสียชีวิตรวม 37 คน

ระบบเฝ้าระวัง

โรงพยาบาลในเครือข่ายเฝ้าระวัง 49 แห่ง ส่งรายงาน 49 แห่ง (มีจำนวนโรงพยาบาลที่รายงานว่าไม่มีผู้บาดเจ็บและผู้เสียชีวิตเลย จำนวน 4 แห่ง)

ความครบถ้วน (วัดจากความสอดคล้องของข้อมูลจำนวนคนที่ได้รับบาดเจ็บจากเหตุการณ์ความรุนแรงในพื้นที่จังหวัดชายแดนภาคใต้จากระบบเฝ้าระวังเทียบกับข้อมูลจากฐานข้อมูลศูนย์ประสานงานวิชาการให้ความช่วยเหลือผู้ได้รับผลกระทบจากเหตุความไม่สงบในจังหวัดชายแดนภาคใต้-ศวชต.) เท่ากับร้อยละ 87.74

ความถูกต้อง (วัดจากความสอดคล้องของข้อมูลตัวแปรวันที่เกิดเหตุ และสถานที่เกิดเหตุเทียบกับฐานข้อมูล ศวชต.) เท่ากับร้อยละ 93.22

ความทันเวลา (วัดจากจำนวนโรงพยาบาลที่ส่งรายงานถึงศูนย์บริหารการพัฒนาสุขภาพจังหวัดชายแดนภาคใต้-ศบ.สส. ภายในวันที่ 7 สิงหาคม 2553) เท่ากับ ร้อยละ 100 โดยมีรายละเอียดดังเอกสารแนบท้าย (ภาคผนวก 1)

หมายเหตุ: Download รายงานสถานการณ์การเฝ้าระวังการบาดเจ็บจากความรุนแรงในพื้นที่จังหวัดชายแดนภาคใต้ได้ที่ VIS Website: <http://medipe2.psu.ac.th/~vis/> หรือ www.deepsouthvis.org

เหตุการณ์

สถานที่

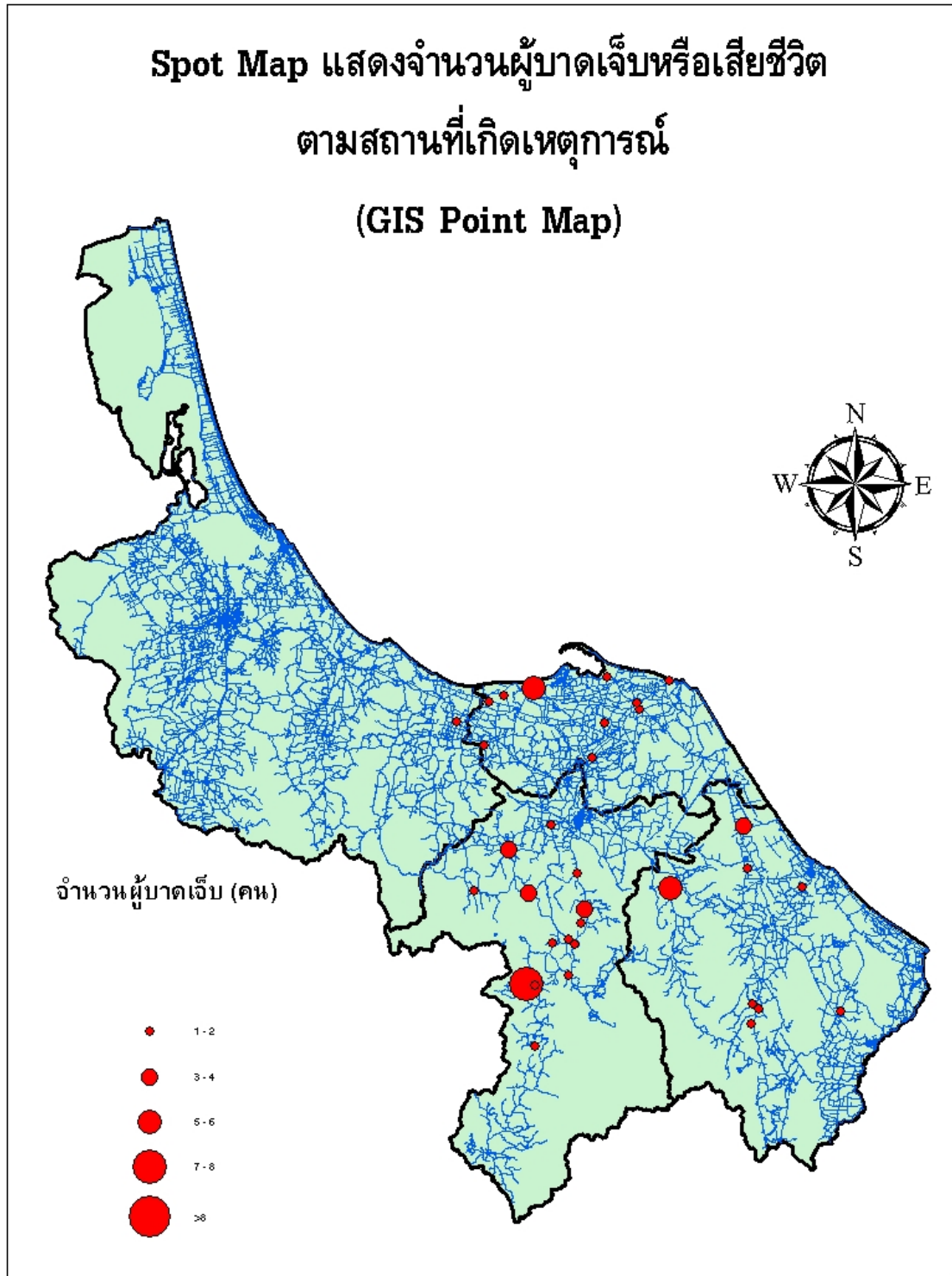
ตารางที่ 1. จำนวนเหตุการณ์รายอำเภอ

		จำนวนเหตุการณ์				
อันดับ	ยะลา	15	ปัตตานี	11	นราธิวาส	11
1.	ธารโต	7	หนองจิก	3	สุโหลงโกลก	2
2.	บันนังสตา	4	ยะหริ่ง	3	จะแนะ	2
3.	ยะหา	2	โคกโพธิ์	2	เมืองนราธิวาส	1
4.	กรงปินัง	1	ปะนาเระ	1	บาเจาะ	1
5.	เมืองยะลา	1	มายอ	1	ยี่งอ	1
6.			ยะรัง	1	ระแงะ	1
7.					รือเสาะ	1
8.					สุโหลงปาตี	1
9.					เจาะไอร้อง	1

ตารางที่ 2. จำนวนเหตุการณ์ตามลักษณะสถานที่เกิดเหตุ (ICD-10 place of occurrence code)

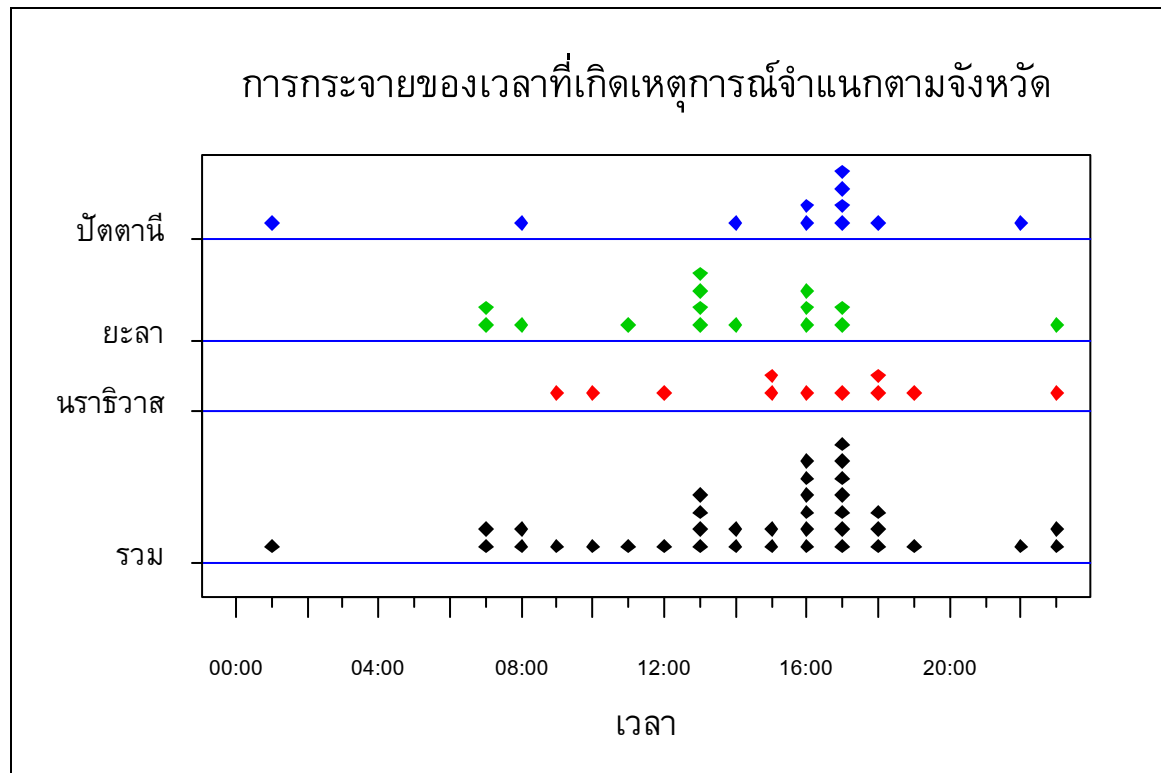
อันดับ	ลักษณะสถานที่เกิดเหตุ	จำนวนเหตุการณ์
1.	ถนนหรือทางหลวง	22
2.	นา ไร่ สวน	7
3.	บ้าน ที่อยู่อาศัยส่วนตัว	5
4.	หอพัก ที่อยู่อาศัยของหน่วยงาน ค่ายทหาร	2
5.	สถานศึกษาหรือสถานที่สาธารณะ	1

**Spot Map แสดงจำนวนผู้บาดเจ็บหรือเสียชีวิต
ตามสถานที่เกิดเหตุการณ์
(GIS Point Map)**

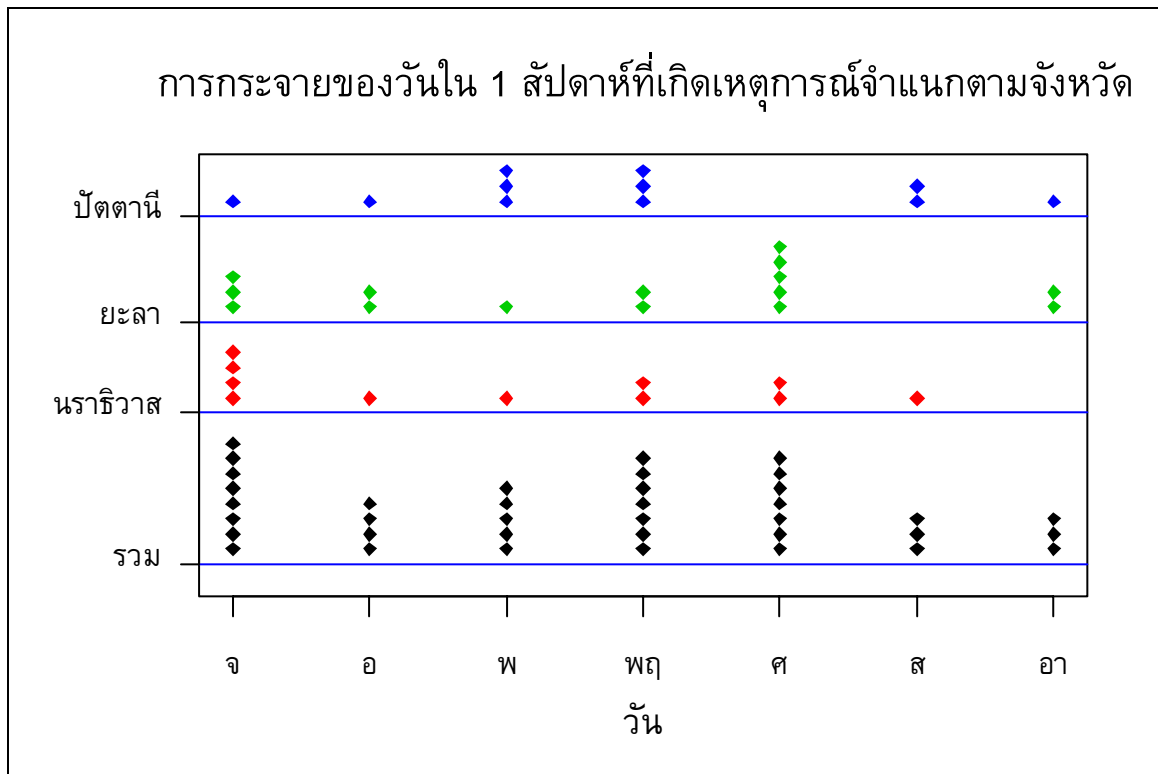


แผนภูมิที่ 1. Spot Map แสดงจำนวนเหตุการณ์ตามพื้นที่เกิดเหตุการณ์ (GIS Point map)

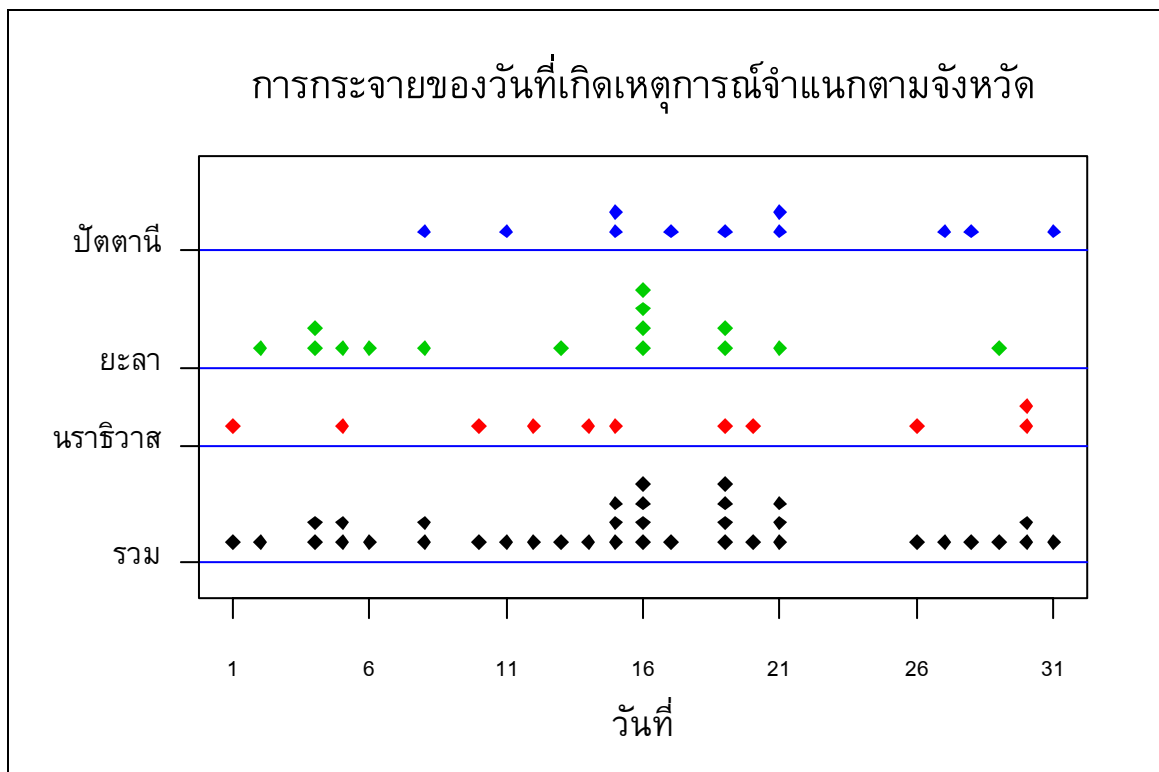
เวลา



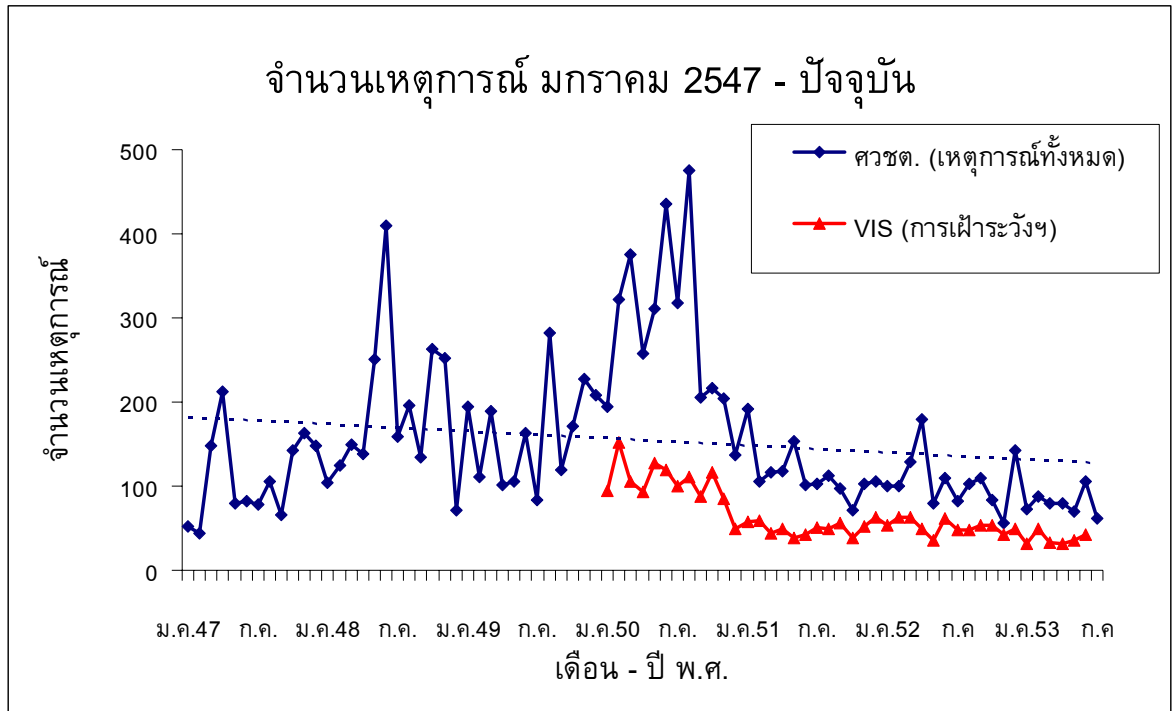
แผนภูมิที่ 2. จำนวนเหตุการณ์จำแนกตามจังหวัดและเวลาที่เกิดเหตุการณ์ (1 จุดแทน 1 เหตุการณ์)



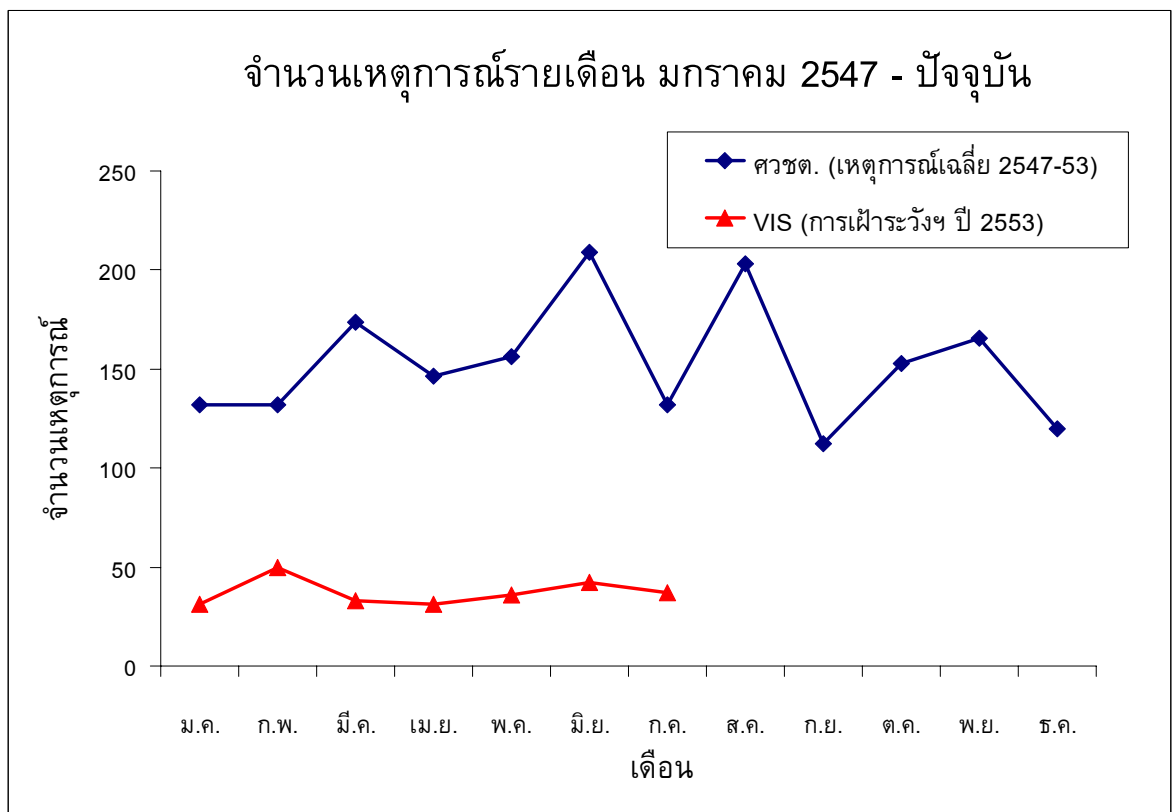
แผนภูมิที่ 3. จำนวนเหตุการณ์จำแนกตามจังหวัดและวันใน 1 สัปดาห์ที่เกิดเหตุการณ์



แผนภูมิที่ 4. จำนวนเหตุการณ์จำแนกตามจังหวัดและวันที่ที่เกิดเหตุการณ์ใน 1 เดือน (1 จุดแทน 1 เหตุการณ์)



แผนภูมิที่ 5. จำนวนเหตุการณ์รายเดือนตั้งแต่เดือนมกราคม 2547 เปรียบเทียบกับข้อมูลของศชต. ซึ่งเป็นเหตุการณ์ความไม่สงบทุกประเภททั้งที่มีและไม่มีผู้บาดเจ็บ



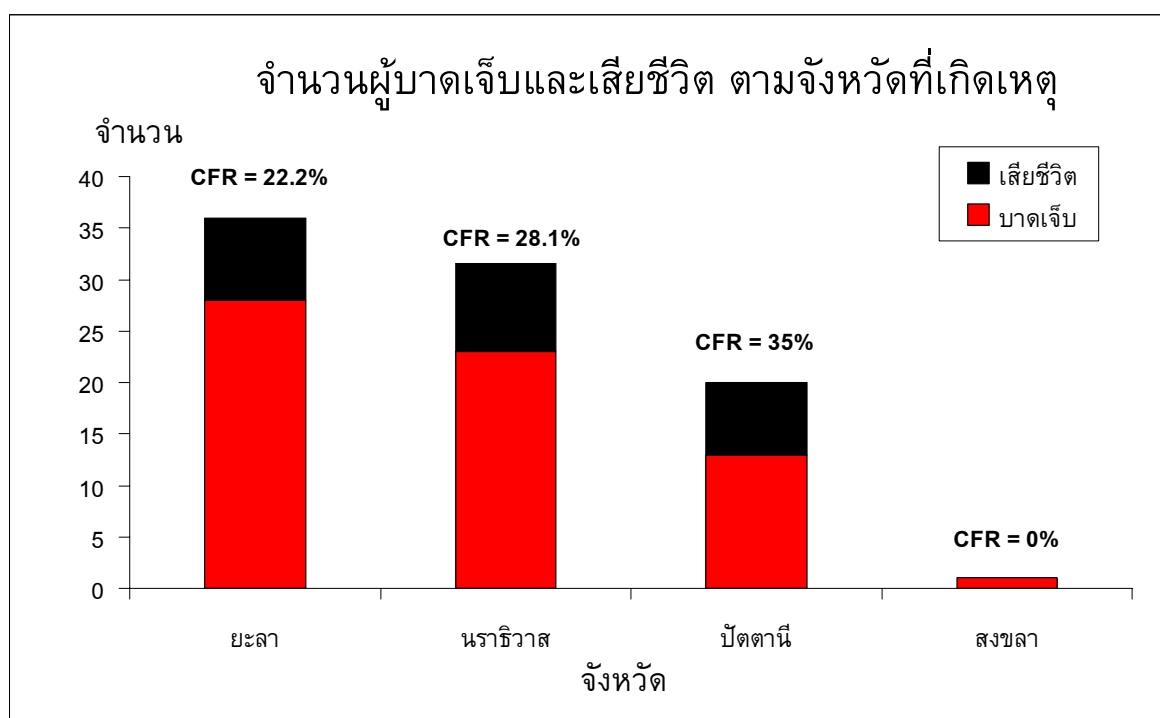
แผนภูมิที่ 6. จำนวนเหตุการณ์รายเดือนตั้งแต่เดือนมกราคม 2547 เปรียบเทียบกับข้อมูลจำนวนเหตุการณ์เฉลี่ยรายเดือนของศชต. ซึ่งเป็นเหตุการณ์ความไม่สงบทุกประเภททั้งที่มีและไม่มีผู้บาดเจ็บ

ผู้บาดเจ็บและเสียชีวิต

สถานที่

ตารางที่ 3. จำนวนและอัตรา (/แสนประชากร/เดือน) ของการบาดเจ็บและเสียชีวิต และอัตราป่วยตาย (%) ตามจังหวัดที่เกิดเหตุ

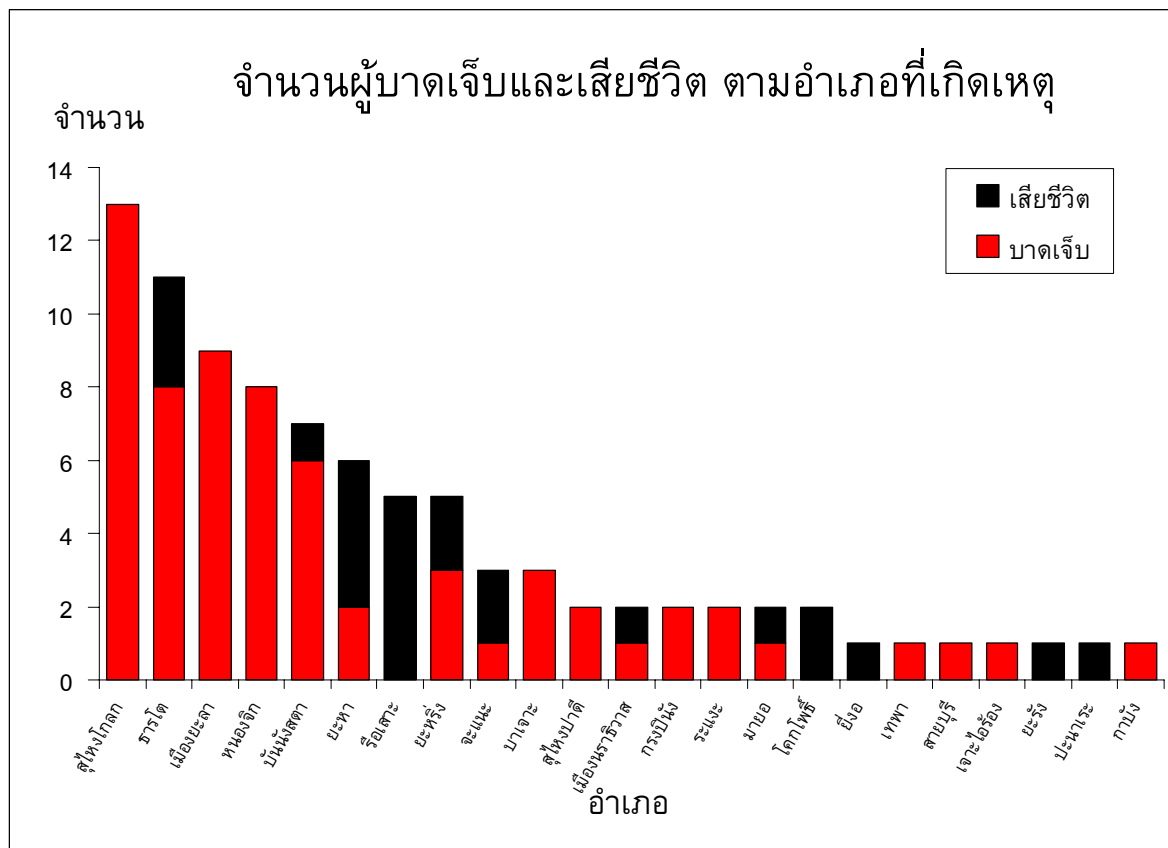
จังหวัด	บาดเจ็บ		ตาย		ป่วยตาย อัตรา (%)
	จำนวน	อัตรา	จำนวน	อัตรา	
สงขลา	1	0.1	-	-	-
สตูล	-	-	-	-	-
ปัตตานี	20	3.2	7	1.1	35
ยะลา	36	7.8	8	1.7	22.2
นราธิวาส	32	4.6	9	1.3	28.1
รวม	89	2.7	24	0.7	27



แผนภูมิที่ 7. จำนวนผู้บาดเจ็บและเสียชีวิต ตามจังหวัดที่เกิดเหตุ เรียงลำดับตามจำนวนผู้บาดเจ็บ

ตารางที่ 4. จำนวนและอัตรา (/แสนประชากร/เดือน) ของการบาดเจ็บและเสียชีวิต และอัตราป่วยตาย (%) ตามอำเภอที่เกิดเหตุ

อันดับ	บาดเจ็บ			ตาย			ป่วยตาย	
	อำเภอ	จำนวน	อัตรา	อำเภอ	จำนวน	อัตรา	อำเภอ	อัตรา (%)
1	ธารโต	11	54.7	ธารโต	3	14.9	รือเสาะ	100
2	สุไหงโก-ลก	13	18.2	ยะหา	4	8.2	โคกโพธิ์	100
3	บันนังสตา	7	13.8	รือเสาะ	5	7.9	ยี่งอ	100
4	ยะหา	6	12.3	จะแนะ	2	6.6	ปะนาเระ	100
5	หนองจิก	8	11.7	โคกโพธิ์	2	3.1	ยะรัง	100
6	จะแนะ	3	9.9	ยะหริ่ง	2	2.6	ยะหา	66.7
7	กรงปินัง	2	9.6	ยี่งอ	1	2.4	จะแนะ	66.7
8	รือเสาะ	5	7.9	ปะนาเระ	1	2.4	มายอ	50
9	ยะหริ่ง	5	6.5	บันนังสตา	1	2	เมืองนราธิวาส	50
10	บาเจาะ	3	6.4	มายอ	1	1.9	ยะหริ่ง	40



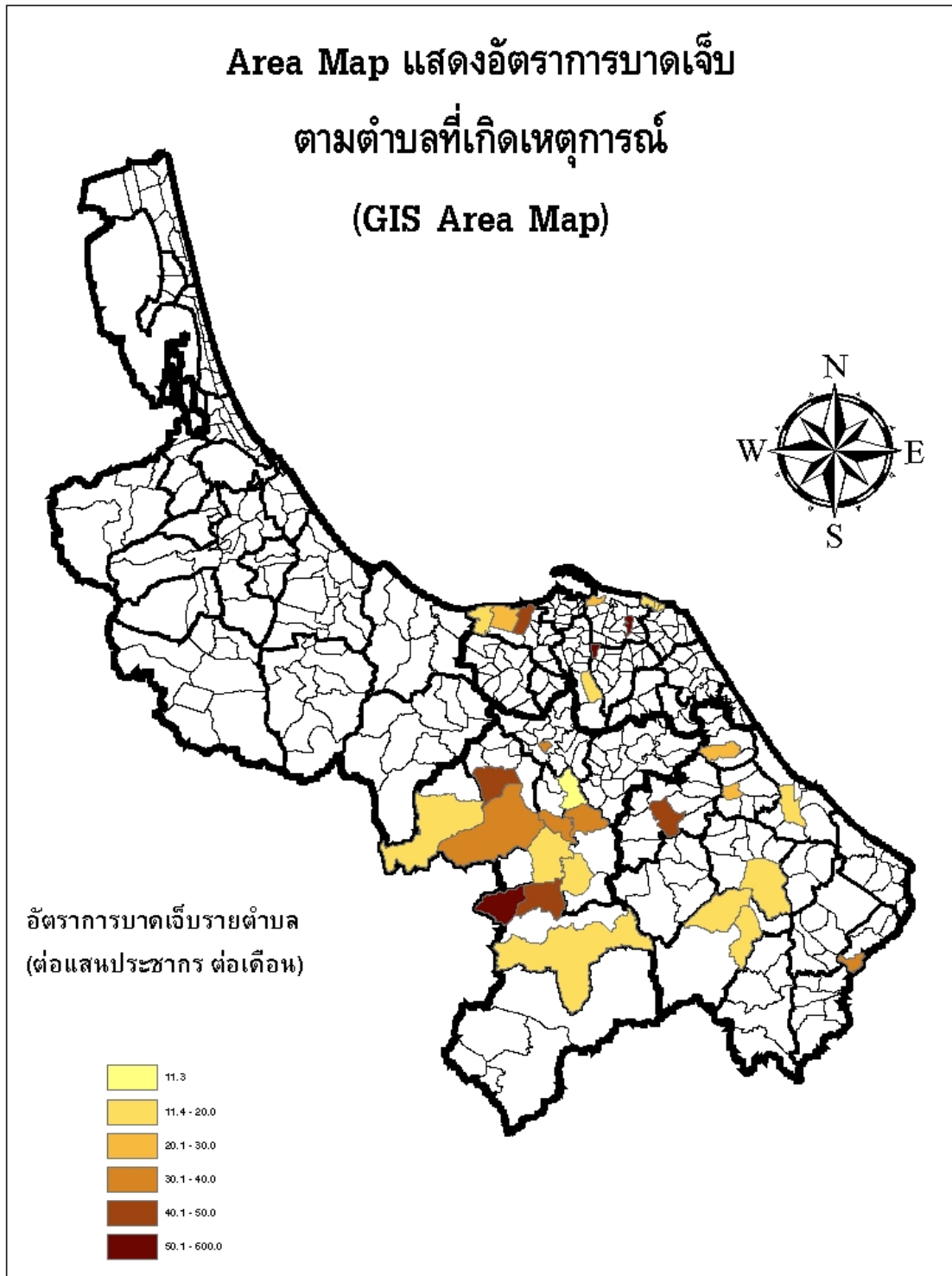
แผนภูมิที่ 8. จำนวนผู้บาดเจ็บและเสียชีวิต ตามอำเภอที่เกิดเหตุ เรียงลำดับตามจำนวนผู้บาดเจ็บ

ตารางที่ 5. จำนวนและอัตรา (/แสนประชากร/เดือน) ของการบาดเจ็บและเสียชีวิต และอัตราป่วยตาย (%) ตามตำบลที่เกิดเหตุ

อันดับ	บาดเจ็บ			ตาย			ป่วยตาย	
	ตำบล	จำนวน	อัตรา	ตำบล	จำนวน	อัตรา	ตำบล	อัตรา (%)
1.	คีรีเขต	8	365.5	คีรีเขต	2	91.4	รือเสาะ	100
2.	ตันหยงดालอ	3	98.1	รือเสาะ	5	45	บาโร๊ะ	100
3.	สาคอบน	2	68.9	บาโร๊ะ	3	41.3	ลูโยะบายะ	100
4.	รือเสาะ	5	45	สาคอบน	1	34.4	กอลำ	100
5.	ตุง	5	43.7	ตันหยงดालอ	1	32.9	บ้านแม่หวาด	100
6.	ธารโต	2	42.2	ลูโยะบายะ	1	25	ปะนาเระ	100
7.	บาโร๊ะ	3	41.3	กอลำ	1	17.3	โคกโพธิ์	100
8.	ห้วยกระทิง	1	35.6	บ้านแม่หวาด	1	14.3	สาคอบน	50
9.	ตาเนาะปูเต๊ะ	3	34.6	ตาเนาะปูเต๊ะ	1	11.5	บางปู	50
10.	หน้าถ้ำ	1	32.3	ปะนาเระ	1	11.5	ล่ำกู่	50
							จะแนะ	50

ตารางที่ 6. จำนวนของผู้บาดเจ็บและเสียชีวิต และอัตราป่วยตาย (%) สูงสุด 5 อันดับแรก ตามโรงพยาบาลที่เข้ารับการรักษา

อันดับ	รพ.	จำนวน บาดเจ็บ	รพ.	จำนวน ตาย	รพ.	อัตรา ป่วยตาย (%)
โรงพยาบาลศูนย์/มหาวิทยาลัย (รวมบาดเจ็บ 31 ราย เสียชีวิต 2 ราย อัตราป่วยตาย 6.5%)						
1.	ยะลา	24	ยะลา	1	สงขลานครินทร์	14.3
2.	สงขลานครินทร์	7	สงขลานครินทร์	1	ยะลา	4.2
โรงพยาบาลทั่วไป (รวมบาดเจ็บ 22 ราย เสียชีวิต 1 ราย อัตราป่วยตาย 4.5%)						
1.	สุโขทัย-ลก	12	นราธิวาส	1	นราธิวาส	20
2.	นราธิวาส	5				
3.	ปัตตานี	5				
โรงพยาบาลชุมชน (รวมบาดเจ็บ 40 ราย เสียชีวิต 9 ราย อัตราป่วยตาย 22.5%)						
1.	หนองจิก	8	ยะหา	4	โคกโพธิ์	100
2.	ธารโต	7	โคกโพธิ์	2	ยะหา	66.7
3.	ยะหา	6	ธารโต, ยะหริ่ง,	1	มายอ	50
4.	ยะหริ่ง	4	มายอ		ยะหริ่ง	25
5.	จะแนะ, สุโขทัย, บาเจาะ	3			ธารโต	14.3

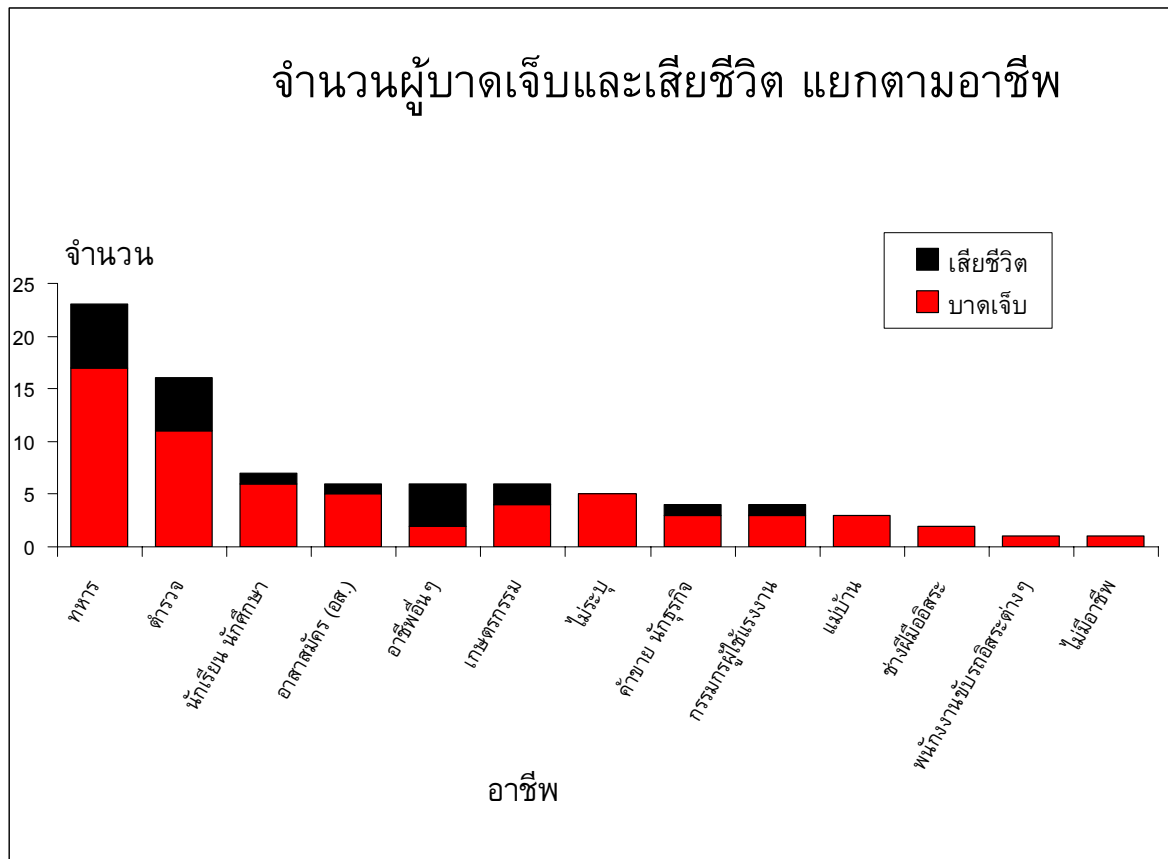


แผนภูมิที่ 9. Area map แสดงอัตราการบาดเจ็บรายตำบลตามพื้นที่เกิดเหตุการณ์ (GIS Area map)

บุคคล

ตารางที่ 7. ลักษณะของผู้บาดเจ็บและเสียชีวิต

	ผู้บาดเจ็บ			ผู้เสียชีวิต		
	จำนวน	(%)	อัตรา/แสนประชากร	จำนวน	(%)	อัตรา/แสนประชากร
อายุ มาตรฐาน (Median) = 31 ปี พิสัยควอไทล์ (Inter Quartile Range-IQR) = 23-45 ปี						
0-14 ปี	3	(3.4)	0.6	-	-	-
15-29 ปี	37	(41.6)	8.1	12	50	2.6
30-44 ปี	26	(29.2)	6.8	3	12.5	0.8
45-59 ปี	21	(23.6)	9.6	8	33.3	3.7
>= 60 ปี	2	(2.2)	1.1	1	4.2	0.6
เพศ						
ชาย	73	82	8.3	20	83.3	2.3
หญิง	16	18	1.8	4	16.7	0.4
ศาสนา						
พุทธ	58	65.2	15.6	13	54.2	3.5
อิสลาม	1	1.1		-	-	-
คริสต์	27	30.3	1.9	10	41.7	0.7
ไม่ระบุ	3	3.4		1	4.2	



แผนภูมิที่ 10. อาชีพของผู้บาดเจ็บและเสียชีวิต

ตารางที่ 8. จำนวนและร้อยละของลักษณะกิจกรรมขณะเกิดเหตุ (ICD-10 activity code)

อันดับ	ลักษณะกิจกรรมขณะเกิดเหตุ	บาดเจ็บ		ตาย		ป่วยตาย อัตรา (%)
		จำนวน	%	จำนวน	%	
1.	ทำงานหรือเดินทางไปทำงานที่ได้ค่าตอบแทน	48	53.9	16	66.7	33.3
2.	กิจกรรมอื่น ๆ	19	21.3	5	20.8	26.3
3.	ไม่ระบุ	9	10.1	-	-	-
4.	งานอดิเรก บันทึกลง กิจกรรมอาสาสมัคร	8	9	-	-	-
5.	ทำงานที่ไม่ได้ค่าตอบแทน งานบ้าน การเรียน	3	3.4	2	8.3	66.7
6.	พักผ่อน นอนหลับ กิจกรรมประจำวัน กินอาหาร	2	2.2	1	4.2	50

การบาดเจ็บ

ตารางที่ 9. จำนวนและร้อยละของสาเหตุภายนอก 5 อันดับแรก

อันดับ	สาเหตุภายนอก (ICD-10 external cause of injury)	บาดเจ็บ		ตาย		ป่วยตาย อัตรา (%)
		จำนวน	%	จำนวน	%	
1.	ถูกทำร้ายโดยวัตถุระเบิด (X96)	56	62.9	12	50	21.4
2.	ถูกทำร้ายโดยอาวุธปืนอื่นที่ไม่ระบุ (X95)	29	32.6	12	50	41.4
3.	ถูกทำร้ายโดยไม่ระบุวิธี (Y09)	3	3.4	-	-	-
4.	การปฏิบัติการหรือแทรกแซงทางกฎหมาย (Y35)	1	1.1	-	-	-

ตารางที่ 10. จำนวนและร้อยละของการวินิจฉัยสุดท้าย 5 อันดับแรก

อันดับ	การวินิจฉัยสุดท้าย (Final ICD-10 code diagnosis)	บาดเจ็บ		ตาย		ป่วยตาย อัตรา (%)
		จำนวน	%	จำนวน	%	
1.	บาดแผลเปิดบริเวณศีรษะ (S01)	10	7.9	4	14.3	40
2.	การบาดเจ็บบริเวณศีรษะ ไม่สามารถระบุตำแหน่งได้ (S09)	9	7.1	-	-	-
3.	กระดูกแตกหักบริเวณกระดูกสันหลังและกระดูกหน้า (S02)	8	6.3	3	10.7	37.5
4.	การบาดเจ็บอื่น ๆ บริเวณร่างกาย ไม่สามารถระบุตำแหน่งได้ (T14)	7	5.6	-	-	-
5.	การบาดเจ็บในกระดูกสันหลัง (S06)	7	5.6	2	7.1	28.6

การรักษาพยาบาล

การนำส่งจากจุดเกิดเหตุ

ในผู้บาดเจ็บจำนวน 89 ราย มีผู้เสียชีวิตในที่เกิดเหตุจำนวน 12 ราย มาโรงพยาบาลเอง 13 ราย หน่วย EMS นำส่ง 12 ราย หน่วยกู้ชีพอื่น ๆ นำส่ง 18 ราย ทหารนำส่ง 10 ราย ตำรวจนำส่ง 8 ราย ญาติหรือชาวบ้านนำส่ง 6 ราย อื่น ๆ 2 ราย ไม่ระบุ 8 ราย ค่ามัธยฐานของระยะเวลาจากจุดเกิดเหตุถึงโรงพยาบาล 24.5 นาที (IQR = 15 - 60 นาที)

ตารางที่ 11. จำนวนและร้อยละของการดูแลขณะนำส่งจากจุดเกิดเหตุ

การดูแลขณะนำส่ง	เหมาะสม		ไม่เหมาะสม		ไม่มี	
	จำนวน	%	จำนวน	%	จำนวน	%
การหายใจ	8	33.3	-	-	16	66.7
การห้ามเลือด	8	27.6	1	3.4	20	69
C-Spine Collar	-	-	-	-	5	100
Splint / Slab	1	6.3	-	-	15	93.8
IV fluid	2	10	-	-	18	90

การส่งต่อ

ในผู้บาดเจ็บจำนวน 89 ราย มีผู้ป่วยที่ส่งต่อจำนวน 20 ราย (22 ครั้ง) โดยพาหนะในการส่งต่อเป็นรถพยาบาล 22 ครั้ง ไม่ระบุ - ครั้ง มีผู้ดูแลขณะส่งต่อเป็นแพทย์ - ครั้ง พยาบาล 6 ครั้ง อื่นๆ 16 ครั้ง ค่ามัธยฐานของระยะเวลาในการการส่งต่อ 39 นาที (IQR = 24 - 140 นาที)

ตารางที่ 12. จำนวนและร้อยละของการดูแลขณะส่งต่อ

การดูแลขณะนำส่ง	เหมาะสม		ไม่เหมาะสม		ไม่มี	
	จำนวน	%	จำนวน	%	จำนวน	%
การหายใจ	11	91.7	1	8.3	-	-
การห้ามเลือด	15	93.8	1	6.3	-	-
C-Spine Collar	2	100	-	-	-	-
Splint / Slab	8	88.9	1	11.1	-	-
IV fluid	12	92.3	1	7.7	-	-

ตารางที่ 13. ระยะเวลาการรักษาตัวในโรงพยาบาล และค่าใช้จ่ายทางการแพทย์เฉลี่ย

	ค่ามัธยฐาน (IQR)	รวม
การรักษา* (วัน)	1 (1-7)	476
ค่าใช้จ่าย** (บาท)	2080 (165 – 11,419)	1,912,416

*ส่วนใหญ่เป็นผู้ป่วยนอก **คิดจากข้อมูลของ 74 ราย (83.1%)

ในผู้บาดเจ็บที่มาโรงพยาบาลจำนวน 77 ราย สถานะขณะจำหน่าย ดีขึ้น 55 ราย ตาย 12 ราย ไม่มีข้อมูล 10 ราย

มีจำนวนผู้ได้รับผลกระทบในครอบครัวของผู้บาดเจ็บและเสียชีวิตรวม 37 คน

ภาคผนวก 1: ความครบถ้วน (C) ความถูกต้อง (A) และความทันเวลา (T) ของระบบเฝ้าระวังการบาดเจ็บจากความรุนแรงในพื้นที่จังหวัดชายแดนภาคใต้ (Violence -related Injury Surveillance – VIS) รายโรงพยาบาล ประจำเดือน กรกฎาคม 2553

จังหวัดสงขลา				จังหวัดสตูล				จังหวัดปัตตานี				จังหวัดยะลา				จังหวัดนราธิวาส			
รพ.	C	A	T	รพ.	C	A	T	รพ.	C	A	T	รพ.	C	A	T	รพ.	C	A	T
หาดใหญ่	96	NA	/	สตูล	92	NA	/	ปัตตานี	97	75	/	ยะลา	95	88	/	นราธิวาส	94	93	/
สงขลา	94	NA	/	ควนโดน	100	NA	/	โคกโพธิ์	100	83	/	เบตง	100	NA	/	สุไหงโกลก	92	100	/
จะนะ	100	NA	/	ควนกาหลง	NA	NA	/	หนองจิก	100	100	/	บันนังสตา	100	100	/	ตากใบ	94	NA	/
นาทวี	96	NA	/	ท่าแพ	100	NA	/	ปานาเระ	100	100	/	ธารโต	100	78	/	บาเจาะ	100	100	/
เทพา	100	NA	/	ละงู	100	NA	/	มายอ	100	56	/	รามัน	60	100	/	ระแงะ	92	NA	/
สะบ้าย้อย	94	NA	/	ทุ่งหว้า	75	NA	/	ทุ่งยางแดง	97	100	/	ยะหา	100	100	/	รือเสาะ	99	93	/
เมืองสงขลา	97	NA	/					ไม้แก่น	NA	NA	/	กาบัง	100	100	/	ศรีสาคร	100	100	/
ค่ายเสนาณรงค์	NA	NA	/					ยะหริ่ง	100	80	/					แว้ง	100	NA	/
สงขลานครินทร์	97	96	/					ยะรัง	100	100	/					สุคีริน	NA	NA	/
								แม่ลาน	NA	NA	/					สุไหงปาดี	100	78	/
								สายบุรี	100	NA	/					จะแนะ	100	74	/
								กะพ้อ	NA	NA	/					เจาะไอร้อง	NA	NA	/
								ค่ายอิงคยุทธ	NA	NA	/					ค่ายจุฬาภรณ์	NA	NA	/
																ยี่งอ	100	100	/
รวม (%)	95.7	95.8	100	รวม	92.2	NA	100	รวม	97.6	82.7	100	รวม	95.2	90.4	100	รวม	96.6	89.1	100

*ความครบถ้วนของตัวแปรสำคัญ (Completeness) วัดจากร้อยละของข้อมูลที่ไม่ขาดหาย (missing) ในตัวแปรเลขประจำตัวประชาชน 13 หลัก วัน เวลา สถานที่เกิดเหตุ ความถูกต้องของตัวแปรสำคัญ (Accuracy) วัดจากร้อยละของความสอดคล้องของข้อมูลตัวแปร วัน เวลา สถานที่เกิดเหตุ เทียบกับฐานข้อมูล ศวชต. ความทันเวลา (Timeliness) วัดจากการส่งรายงานจากโรงพยาบาลถึง ศบ.สต. ภายในวันที่ 7 สิงหาคม 2553 / = ทันเวลา X = ไม่ทันเวลา NA = ไม่สามารถนำมาคิดได้ (Not Applicable) สรุปภาพรวมระบบเฝ้าระวังของทั้ง 49 โรงพยาบาล ความครบถ้วนของตัวแปรสำคัญร้อยละ 95.5 ความถูกต้องของตัวแปรสำคัญร้อยละ 89.1 ความทันเวลาร้อยละ 100 (เกณฑ์ตัวชี้วัดร้อยละ 80)