

**รายงานสถานการณ์การเฝ้าระวังการบาดเจ็บจากความรุนแรง  
ในพื้นที่จังหวัดชายแดนภาคใต้ (Violence-related Injury Surveillance - VIS)  
ประจำเดือน กรกฎาคม 2552**

**ที่มา**

ระบบเฝ้าระวังการบาดเจ็บจากความรุนแรงในพื้นที่จังหวัดชายแดนภาคใต้ จัดตั้งขึ้นในเดือนมกราคม 2550 เพื่อพัฒนาระบบข้อมูลให้เอื้อต่อการนำไปใช้พัฒนาระบบบริการการแพทย์ฉุกเฉิน กำหนดนโยบายและวางแผน จัดสรรทรัพยากร ควบคุมป้องกันการบาดเจ็บ และช่วยเหลือเยียวยาผู้สูญเสียจากความรุนแรงในพื้นที่จังหวัดชายแดนภาคใต้ กลุ่มประชากรที่เฝ้าระวัง คือ ผู้ได้รับบาดเจ็บและเสียชีวิตจากการบาดเจ็บจากสาเหตุภายนอกแบบตั้งใจ (Intentional injury) ทุกราย ที่มารับการรักษาหรือชันสูตรพลิกศพที่โรงพยาบาลของรัฐจำนวน 48 แห่งของจังหวัดสงขลา สตูล ปัตตานี ยะลา และนราธิวาส โดยรายงานฉบับนี้จะนำเสนอผลการวิเคราะห์ข้อมูลระบบเฝ้าระวังฯ เฉพาะเหตุการณ์ที่มีสาเหตุจากความไม่สงบในพื้นที่จังหวัดชายแดนภาคใต้เท่านั้น

**สรุปสถานการณ์**

มีเหตุการณ์ความรุนแรงจำนวน 48 ครั้ง มีจำนวนผู้บาดเจ็บ 105 ราย อัตราการบาดเจ็บ 3.2 ต่อแสนประชากรต่อเดือน มีจำนวนผู้เสียชีวิต 23 คน อัตราตาย 0.7 ต่อแสนประชากรต่อเดือน อัตราป่วยตาย (case fatality rate-CFR) ร้อยละ 21.9 มีจำนวนผู้ได้รับผลกระทบในครอบครัวของผู้บาดเจ็บและเสียชีวิตรวม 112 คน

**ระบบเฝ้าระวัง**

โรงพยาบาลในเครือข่ายเฝ้าระวัง 48 แห่ง ส่งรายงาน 48 แห่ง (มีจำนวนโรงพยาบาลที่รายงานว่าไม่มีผู้บาดเจ็บและผู้เสียชีวิตเลย จำนวน 5 แห่ง)

**ความครบถ้วน** (วัดจากความสอดคล้องของข้อมูลจำนวนคนที่ได้รับบาดเจ็บจากเหตุการณ์ความรุนแรงในพื้นที่จังหวัดชายแดนภาคใต้จากระบบเฝ้าระวังเทียบกับข้อมูลจากฐานข้อมูลศูนย์ประสานงานวิชาการให้ความช่วยเหลือผู้ได้รับผลกระทบจากเหตุความไม่สงบในจังหวัดชายแดนภาคใต้-ศวชต.) เท่ากับร้อยละ 89.9

**ความถูกต้อง** (วัดจากความสอดคล้องของข้อมูลตัวแปรวันที่เกิดเหตุ และสถานที่เกิดเหตุเทียบกับฐานข้อมูล ศวชต.) เท่ากับร้อยละ 77.6

**ความทันเวลา** (วัดจากจำนวนโรงพยาบาลที่ส่งรายงานถึงศูนย์บริหารการพัฒนาสุขภาพจังหวัดชายแดนภาคใต้-ศบ.สส. ภายในวันที่ 7 สิงหาคม 2552) เท่ากับ ร้อยละ 93.8 โดยมีรายละเอียดดังเอกสารแนบท้าย (ภาคผนวก 1)

**หมายเหตุ:** Download รายงานสถานการณ์การเฝ้าระวังการบาดเจ็บจากความรุนแรงในพื้นที่จังหวัดชายแดนภาคใต้ได้ที่ VIS Website: <http://medipe2.psu.ac.th/~vis/> หรือ [www.deepsouthvis.org](http://www.deepsouthvis.org)

## เหตุการณ์

### สถานที่

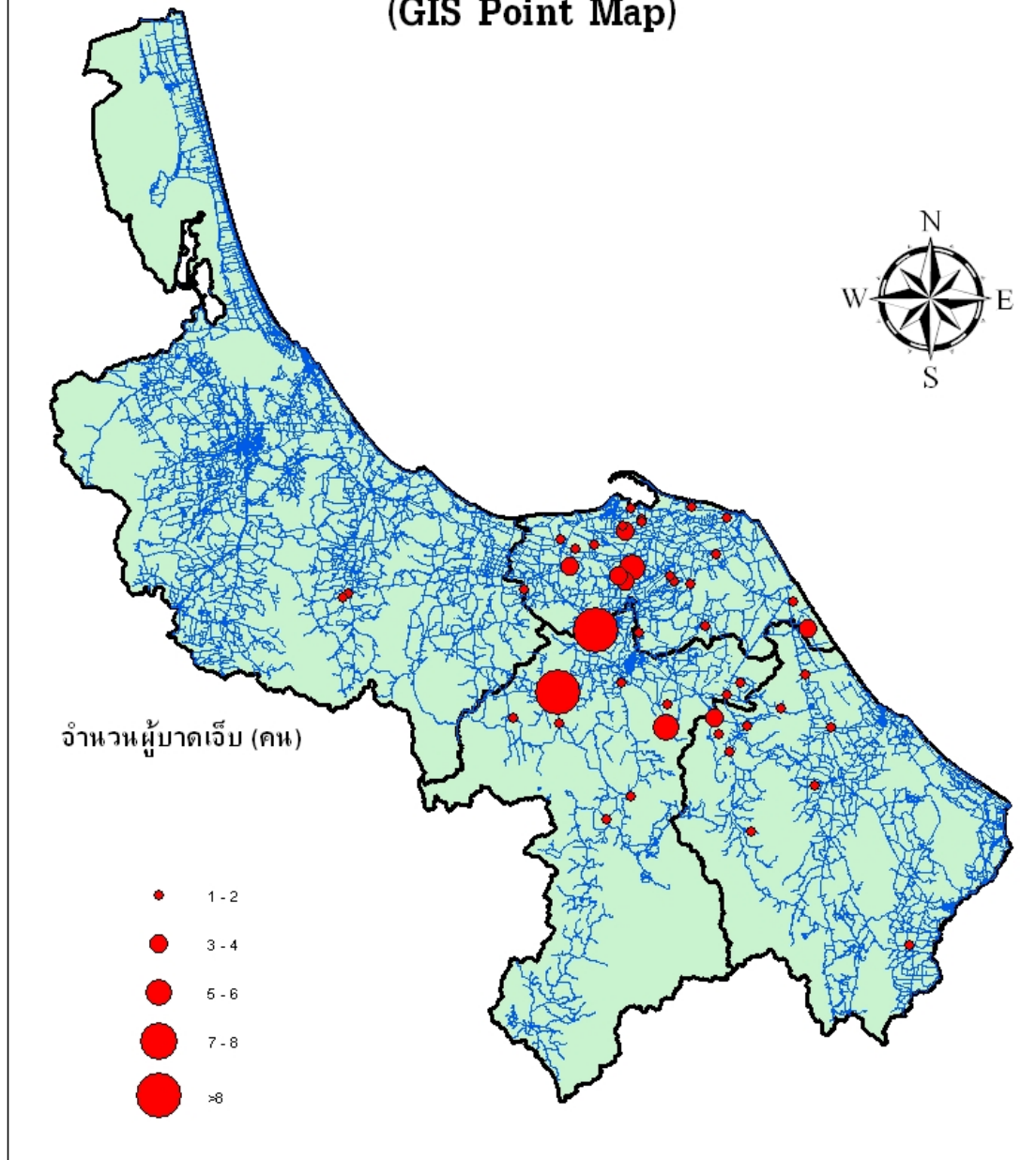
ตารางที่ 1. จำนวนเหตุการณ์รายอำเภอ

อันดับ	จำนวนเหตุการณ์							
	ปัตตานี	27	ยะลา	12	นราธิวาส	7	สงขลา	2
1.	เมืองปัตตานี	6	รามัน	5	รือเสาะ	3	นาทวี	2
2.	หนองจิก	4	ยะหา	3	บาเจาะ	1		
3.	ยะรัง	4	บันนังสตา	2	ระแงะ	1		
4.	โคกโพธิ์	3	เมืองยะลา	1	ศรีสาคร	1		
5.	มายอ	3	กาบัง	1	สุคีริน	1		
6.	ปะนาเระ	2						
7.	สายบุรี	2						
8.	ทุ่งยางแดง	1						
9.	ไม้แก่น	1						
10.	ยะหริ่ง	1						

ตารางที่ 2. จำนวนเหตุการณ์ตามลักษณะสถานที่เกิดเหตุ (ICD-10 place of occurrence code)

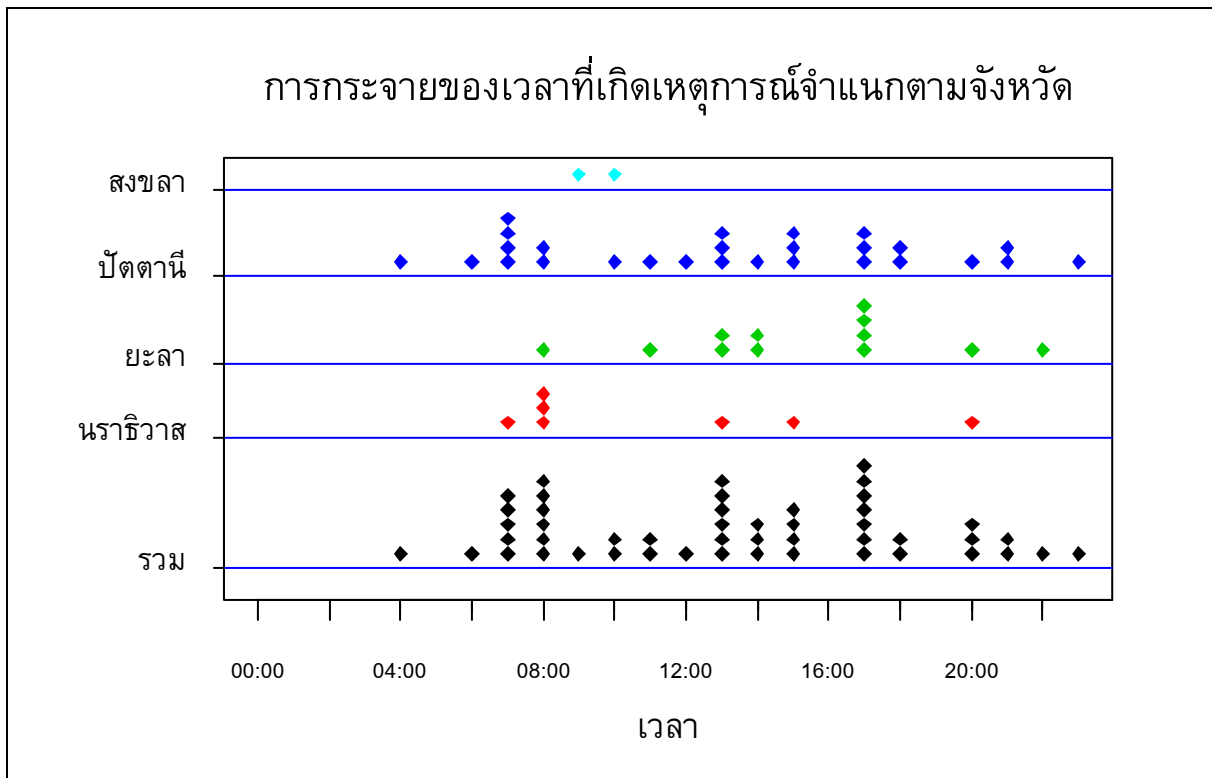
อันดับ	ลักษณะสถานที่เกิดเหตุ	จำนวนเหตุการณ์
1.	ถนนหรือทางหลวง	28
2.	บ้าน ที่อยู่อาศัยส่วนตัว	11
3.	นา ไร่ สวน	4
4.	สถานศึกษา หรือ สถานที่สาธารณะ	1
5.	สถานที่ค้าขายสินค้าและบริการ	1
6.	สถานที่อื่นๆ	1
7.	ไม่ระบุ	2

**Spot Map แสดงจำนวนผู้บาดเจ็บหรือเสียชีวิต  
ตามสถานที่เกิดเหตุการณ์  
(GIS Point Map)**

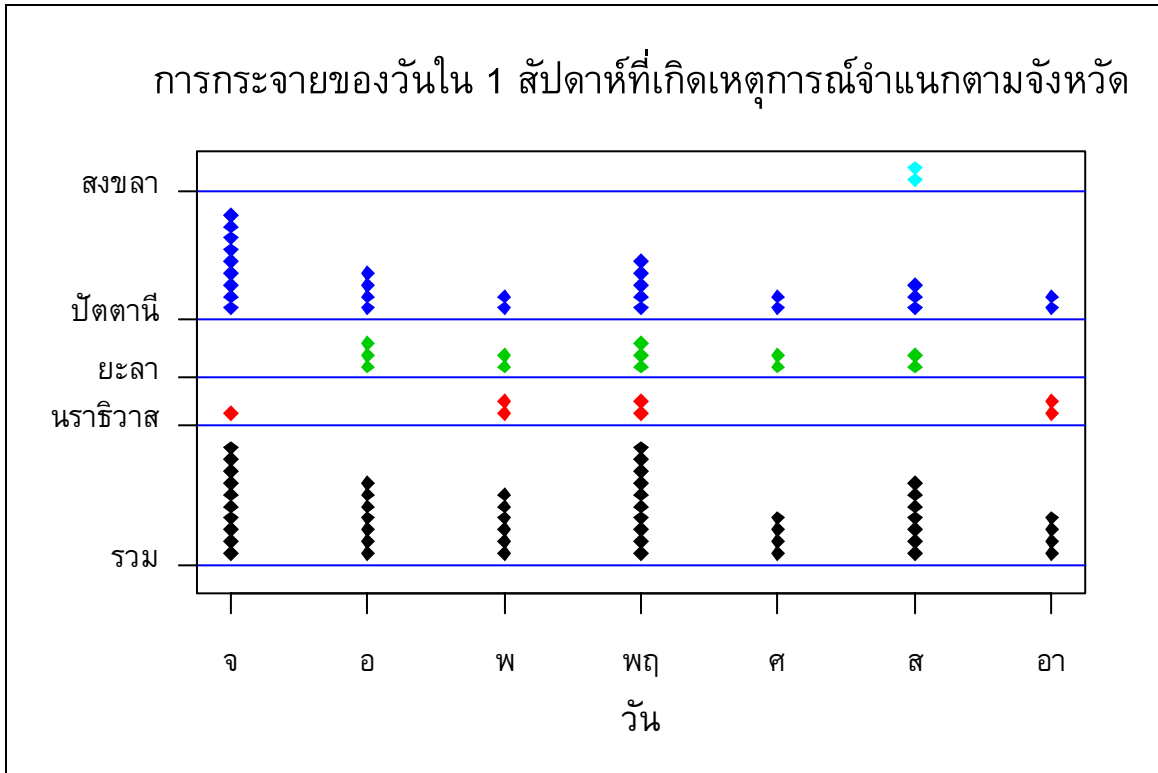


แผนภูมิที่ 1. Spot Map แสดงจำนวนเหตุการณ์ตามพื้นที่เกิดเหตุการณ์ (GIS Point map)

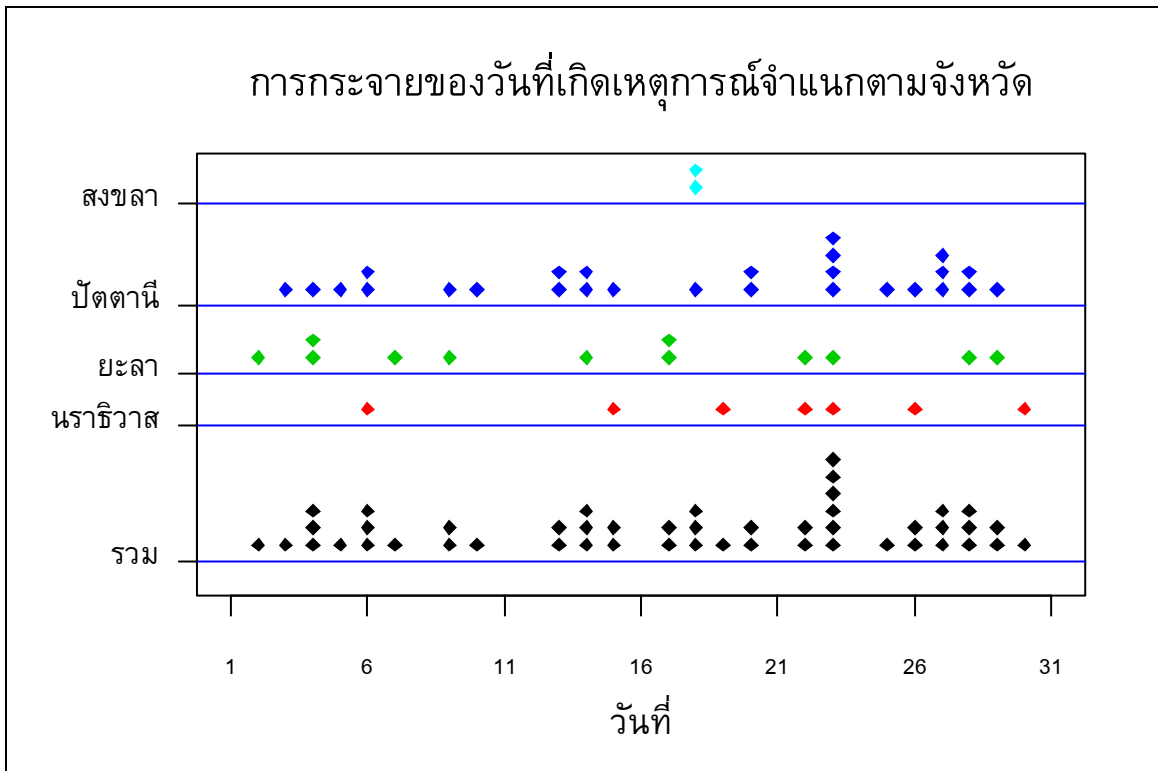
## เวลา



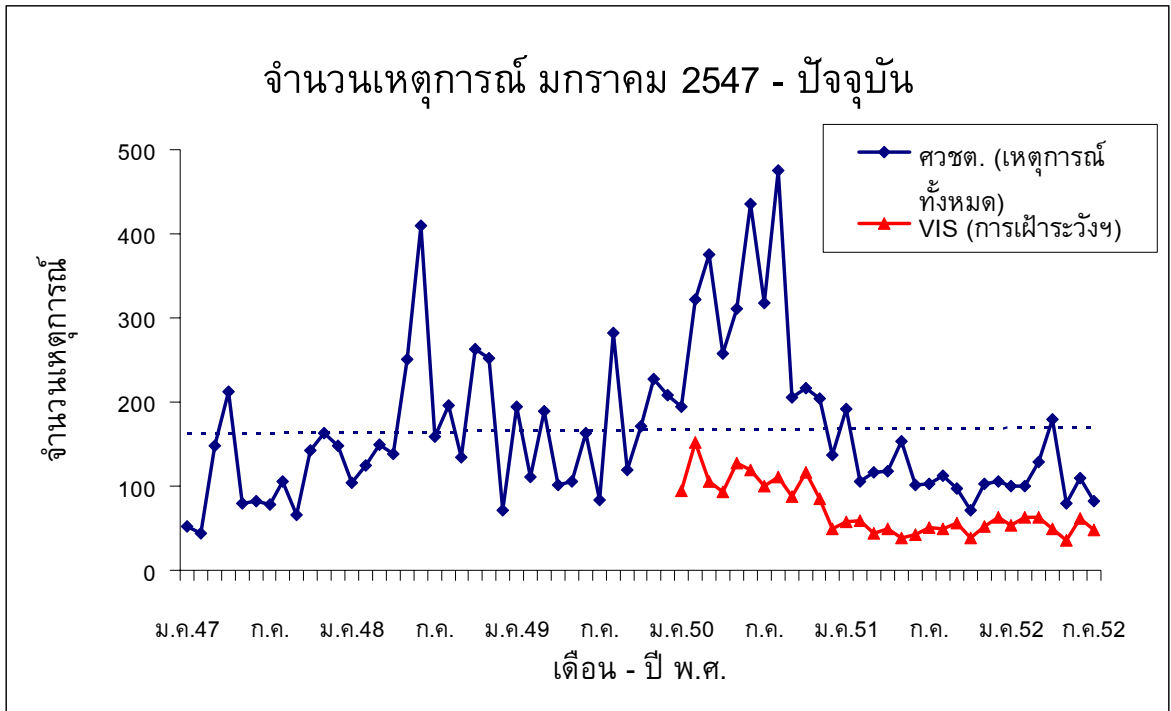
แผนภูมิที่ 2. จำนวนเหตุการณ์จำแนกตามจังหวัดและเวลาที่เกิดเหตุการณ์ (1 จุดแทน 1 เหตุการณ์)



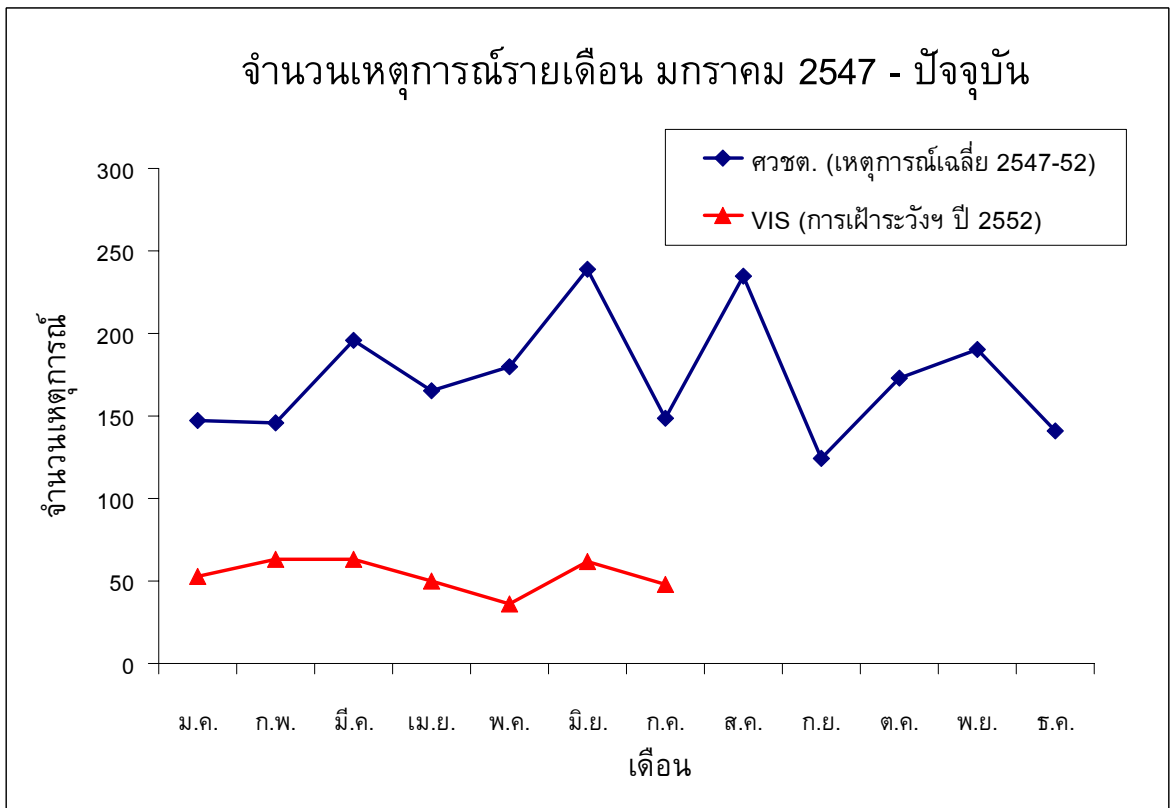
แผนภูมิที่ 3. จำนวนเหตุการณ์จำแนกตามจังหวัดและวันใน 1 สัปดาห์ที่เกิดเหตุการณ์



แผนภูมิที่ 4. จำนวนเหตุการณ์จำแนกตามจังหวัดและวันที่ที่เกิดเหตุการณ์ใน 1 เดือน (1 จุดแทน 1 เหตุการณ์)



แผนภูมิที่ 5. จำนวนเหตุการณ์รายเดือนตั้งแต่เดือนมกราคม 2547 เปรียบเทียบกับข้อมูลของศวชต. ซึ่งเป็นเหตุการณ์ความไม่สงบทุกประเภททั้งที่มีและไม่มีผู้บาดเจ็บ



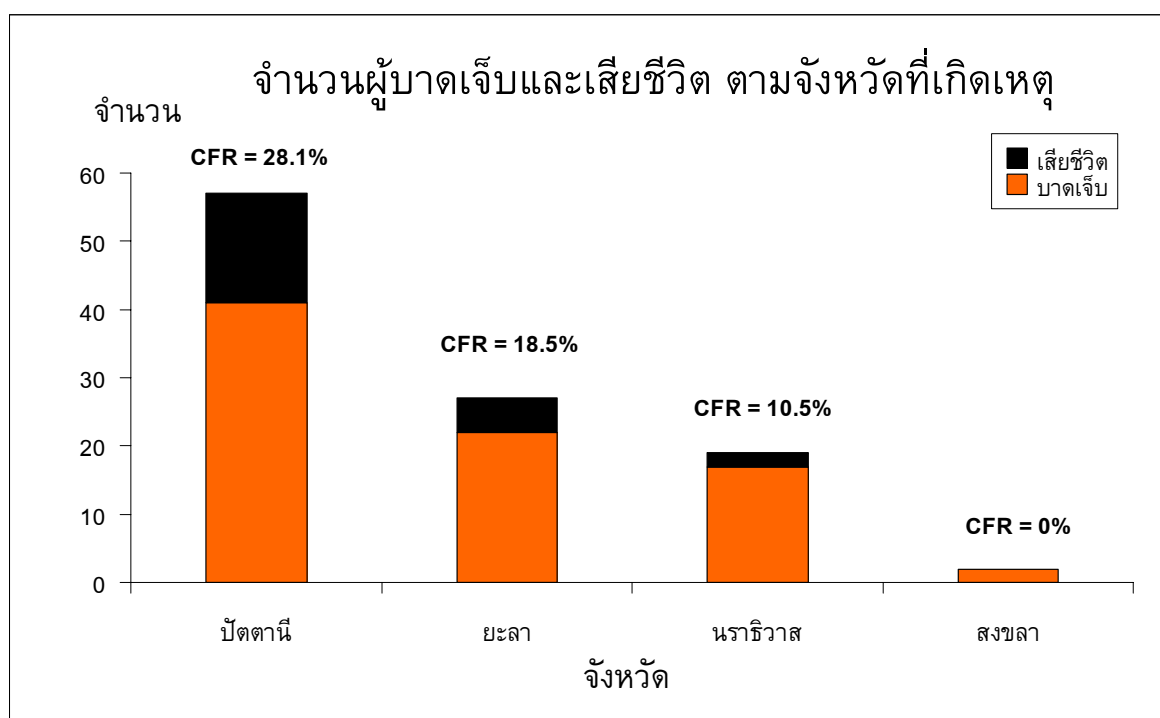
แผนภูมิที่ 6. จำนวนเหตุการณ์รายเดือนตั้งแต่เดือนมกราคม 2547 เปรียบเทียบกับข้อมูลจำนวนเหตุการณ์เฉลี่ยรายเดือนของศวชต. ซึ่งเป็นเหตุการณ์ความไม่สงบทุกประเภททั้งที่มีและไม่มีผู้บาดเจ็บ

## ผู้บาดเจ็บและเสียชีวิต

### สถานที่

ตารางที่ 3. จำนวนและอัตรา (/แสนประชากร/เดือน) ของการบาดเจ็บและเสียชีวิต และอัตราป่วยตาย (%) ตามจังหวัดที่เกิดเหตุ

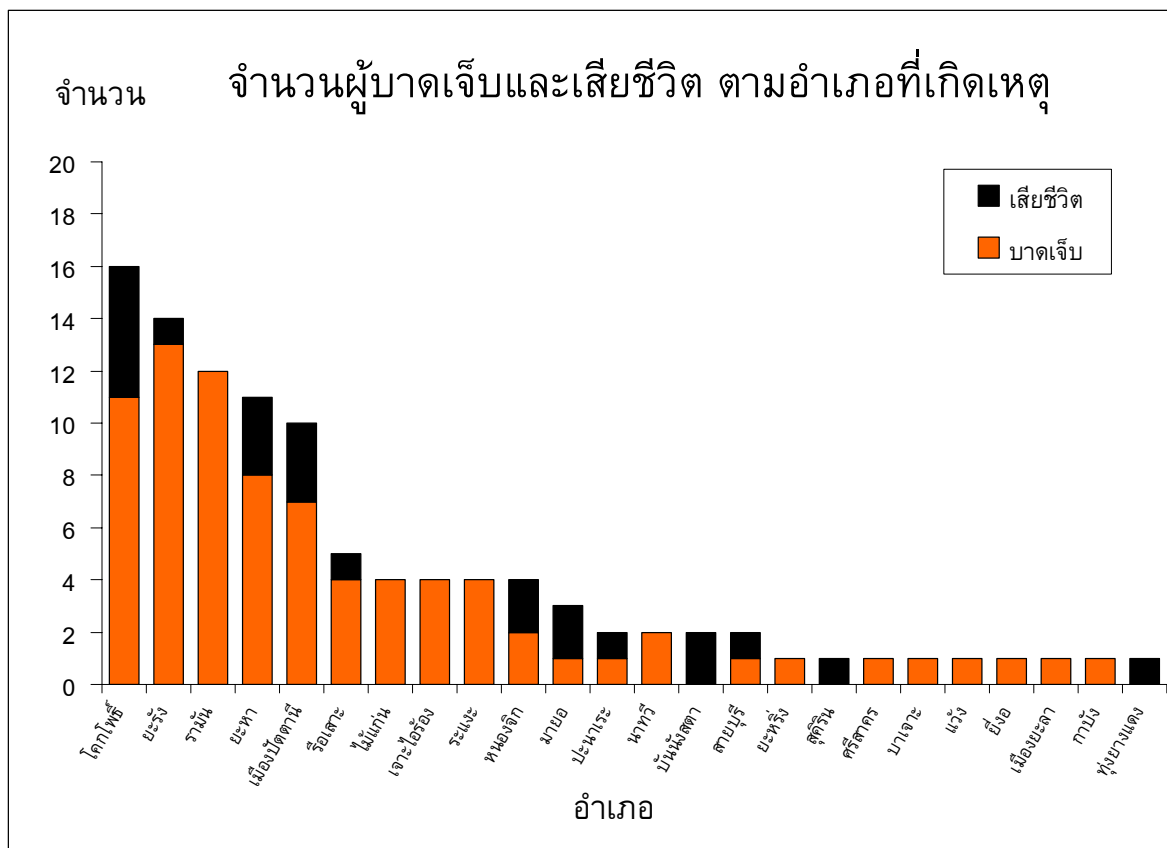
จังหวัด	บาดเจ็บ		ตาย		ป่วยตาย อัตรา (%)
	จำนวน	อัตรา	จำนวน	อัตรา	
สงขลา	2	0.2	-	-	-
สตูล	-	-	-	-	-
ปัตตานี	57	9.1	16	2.5	28.1
ยะลา	27	5.9	5	1.1	18.5
นราธิวาส	19	2.7	2	0.3	10.5
รวม	105	3.2	23	0.7	21.9



แผนภูมิที่ 7. จำนวนผู้บาดเจ็บและเสียชีวิต ตามจังหวัดที่เกิดเหตุ เรียงลำดับตามจำนวนผู้บาดเจ็บ

ตารางที่ 4. จำนวนและอัตรา (/แสนประชากร/เดือน) ของการบาดเจ็บและเสียชีวิต และอัตราป่วยตาย (%) ตามอำเภอที่เกิดเหตุ

อันดับ	บาดเจ็บ			ตาย			ป่วยตาย	
	อำเภอ	จำนวน	อัตรา	อำเภอ	จำนวน	อัตรา	อำเภอ	อัตรา (%)
1	ไม้แก่น	4	36.3	โคกโพธิ์	5	7.7	ทุ่งยางแดง	100
2	โคกโพธิ์	16	24.7	ยะหา	3	6.1	สุคีริน	100
3	ยะหา	11	22.5	ทุ่งยางแดง	1	5.3	บันนังสตา	100
4	ยะรัง	14	16.9	สุคีริน	1	4.6	มายอ	66.7
5	รามัน	12	14.8	บันนังสตา	2	3.9	หนองจิก	50
6	เจาะไอร้อง	5	13.7	มายอ	2	3.8	ปะนาเระ	50
7	เมือง ปัตตานี	10	8.4	หนองจิก	2	2.9	สายบุรี	50
8	รือเสาะ	5	7.9	เมืองปัตตานี	3	2.5	โคกโพธิ์	31.3
9	กาบัง	1	6.3	ปะนาเระ	1	2.4	เมืองปัตตานี	30
10	หนองจิก	4	5.8	สายบุรี	1	1.6	ยะหา	27.3
				รือเสาะ	1	1.6		



แผนภูมิที่ 8. จำนวนผู้บาดเจ็บและเสียชีวิต ตามอำเภอที่เกิดเหตุ เรียงลำดับตามจำนวนผู้บาดเจ็บ

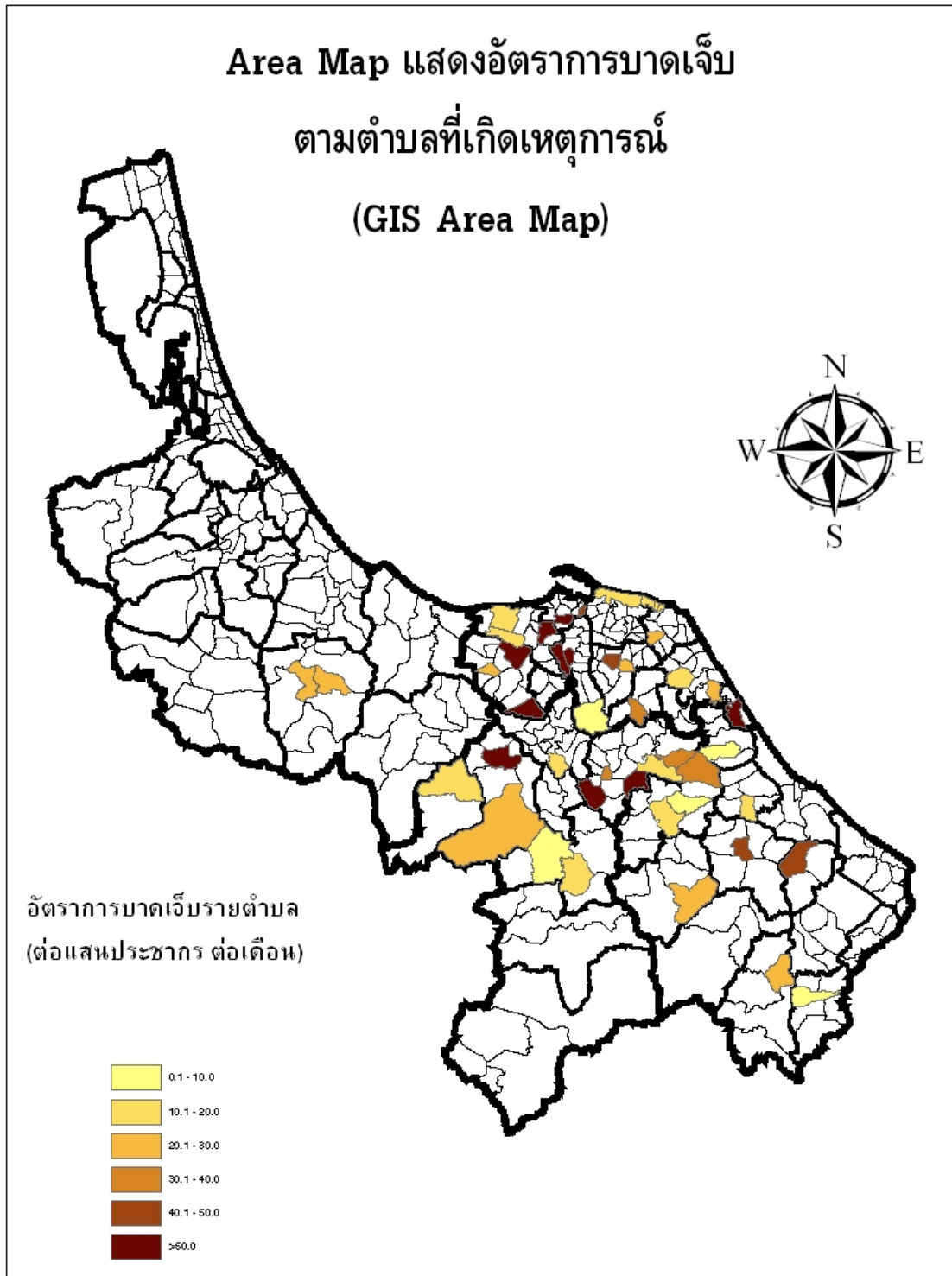


ตารางที่ 5. จำนวนและอัตรา (/แสนประชากร/เดือน) ของการบาดเจ็บและเสียชีวิต และอัตราป่วยตาย (%) ตามตำบลที่เกิดเหตุ

อันดับ	บาดเจ็บ			ตาย			ป่วยตาย	
	ตำบล	จำนวน	อัตรา	ตำบล	จำนวน	อัตรา	ตำบล	อัตรา (%)
1.	ปากล่อ	11	183.2	ลิปะสะโง	2	64.4	ลิปะสะโง	100
2.	คลองใหม่	7	139.1	น้ำดำ	1	34.9	น้ำดำ	100
3.	ปิตุมุดี	6	106.9	ปากล่อ	2	33.3	ป่าบอน	100
4.	บือมั่ง	5	102.5	นาเกตุ	2	29.1	เกียร์	100
5.	ไทรทอง	4	92.2	ป่าบอน	1	27.8	มายอ	100
6.	บาราเฮาะ	5	77	เกียร์	1	27.3	บาเจาะ	100
7.	ยะหา	9	70.3	กะมียอ	1	24.2	เตราะบอน	100
8.	บาลอ	3	68	เกาะจัน	1	22	ปะนาเระ	100
9.	ลิปะสะโง	2	64.4	มายอ	1	21.5	บันนังสตา	100
10.	นาเกตุ	4	58.2	ปิตุมุดี	1	17.8	บานา	100

ตารางที่ 6. จำนวนของผู้บาดเจ็บและเสียชีวิต และอัตราป่วยตาย (%) สูงสุด 5 อันดับแรก ตามโรงพยาบาลที่เข้ารับการรักษา

อันดับ	รพ.	จำนวน บาดเจ็บ	รพ.	จำนวน ตาย	รพ.	อัตรา ป่วยตาย (%)
โรงพยาบาลศูนย์/มหาวิทยาลัย (รวมบาดเจ็บ 21 ราย เสียชีวิต 1 ราย อัตราป่วยตาย 4.8%)						
1.	ยะลา	18	ยะลา	1	ยะลา	5.6
2.	สงขลานครินทร์	2				
3.	หาดใหญ่	1				
โรงพยาบาลทั่วไป (รวมบาดเจ็บ 37 ราย เสียชีวิต - ราย อัตราป่วยตาย -%)						
1.	ปัตตานี	20				
2.	นราธิวาส	17				
โรงพยาบาลชุมชน (รวมบาดเจ็บ 82 ราย เสียชีวิต 9 ราย อัตราป่วยตาย 11%)						
1.	ค่ายอิงคยุทธชัย	12	ยะหา	3	สุคีริน	100
2.	ยะหา	11	โคกโพธิ์, ยะรัง, รือเสาะ, ปะนาเระ, หนองจิก, สุคีริน	1	ปะนาเระ, หนองจิก	33.3
3.	โคกโพธิ์, ยะรัง	10				
4.					ยะหา	27.3
5.	รามัน	9			รือเสาะ	16.7

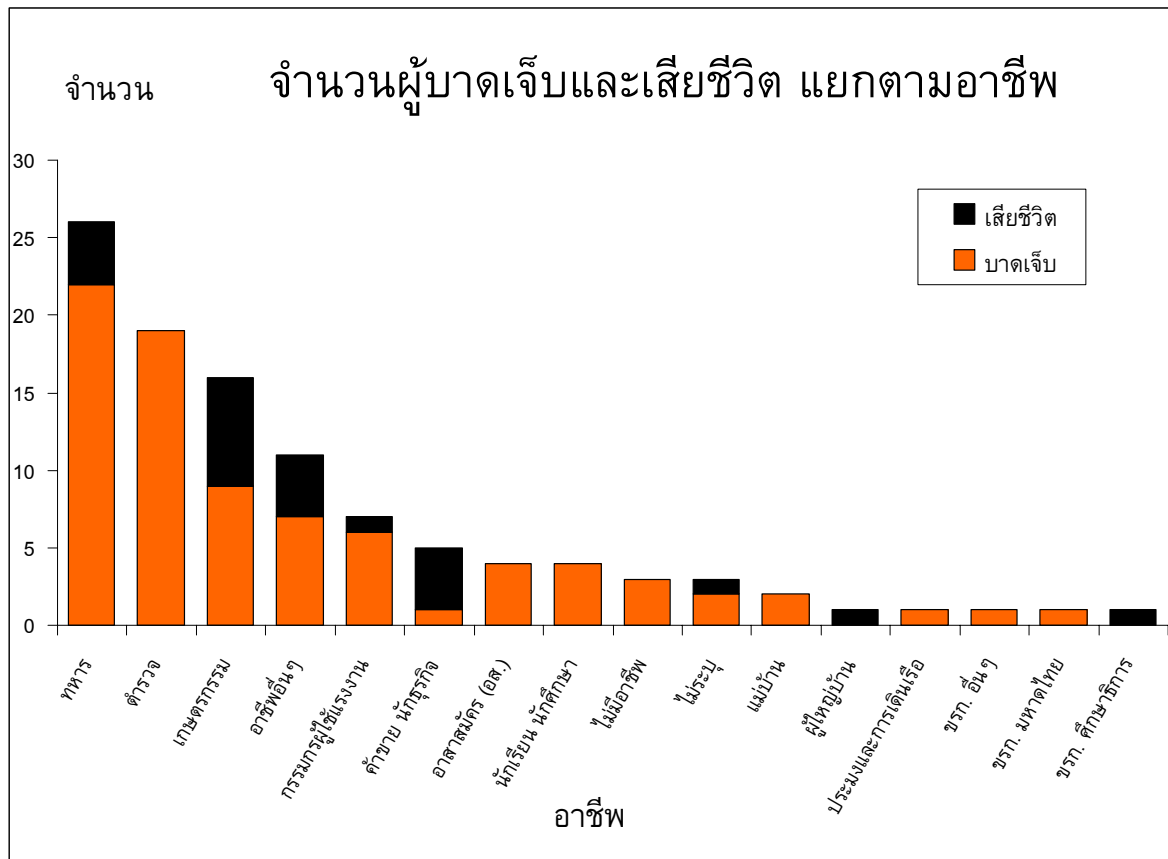


แผนภูมิที่ 9. Area map แสดงอัตราการบาดเจ็บรายตำบลตามพื้นที่เกิดเหตุการณ์ (GIS Area map)

**บุคคล**

ตารางที่ 7. ลักษณะของผู้บาดเจ็บและเสียชีวิต

	ผู้บาดเจ็บ			ผู้เสียชีวิต		
	จำนวน	(%)	อัตรา/แสนประชากร	จำนวน	(%)	อัตรา/แสนประชากร
อายุ มาตรฐาน (Median) = 33 ปี พิสัยควอไทล์ (Inter Quartile Range-IQR) = 26-46 ปี						
0-14 ปี	4	(3.8)	0.8	-	-	-
15-29 ปี	42	(40)	9.2	3	(13)	0.7
30-44 ปี	30	(28.6)	7.8	7	(30.4)	1.8
45-59 ปี	24	(22.9)	11	11	(47.8)	5
>= 60 ปี	5	(4.8)	2.8	2	(8.7)	1.1
<b>เพศ</b>						
ชาย	97	(92.4)	11.1	21	(91.3)	2.4
หญิง	8	(7.6)	0.9	2	(8.7)	0.2
<b>ศาสนา</b>						
พุทธ	51	(48.6)	13.7	8	(34.8)	2.2
อิสลาม	50	(47.6)	3.5	15	(65.2)	1
ไม่ระบุ	4	(3.8)	-	-	-	-



แผนภูมิที่ 10. อาชีพของผู้บาดเจ็บและเสียชีวิต

ตารางที่ 8. จำนวนและร้อยละของลักษณะกิจกรรมขณะเกิดเหตุ (ICD-10 activity code)

อันดับ	ลักษณะกิจกรรมขณะเกิดเหตุ	บาดเจ็บ		ตาย		ป่วยตาย อัตรา (%)
		จำนวน	%	จำนวน	%	
1.	ทำงานหรือเดินทางไปทำงานที่ได้ค่าตอบแทน	50	47.6	11	47.8	22
2.	กิจกรรมอื่น ๆ	42	40	10	43.5	23.8
3.	ทำงานที่ไม่ได้ค่าตอบแทน งานบ้าน การเรียน	3	2.9	1	4.3	33.3
4.	พักผ่อน นอนหลับ กิจวัตรประจำวัน กินอาหาร	2	1.9	-	-	-
5.	งานอดิเรก บันเทิง กิจกรรมอาสาสมัคร	2	1.9	1	4.3	50
6.	ไม่ระบุ	6	5.7	-	-	-

## การบาดเจ็บ

ตารางที่ 9. จำนวนและร้อยละของสาเหตุภายนอก 5 อันดับแรก

อันดับ	สาเหตุภายนอก (ICD-10 external cause of injury)	บาดเจ็บ		ตาย		ป่วยตาย
		จำนวน	%	จำนวน	%	อัตรา (%)
1.	ถูกทำร้ายโดยอาวุธปืนอื่นที่ไม่ระบุ (X95)	46	43.8	18	78.3	39.1
2.	ถูกทำร้ายโดยวัตถุระเบิด (X96)	42	40	1	4.3	2.4
3.	การปฏิบัติการหรือการแทรกแซงทางกฎหมาย (Y35)	14	13.3	3	13	21.4
4.	การทำสงคราม (Y36)	2	1.9	-	-	-
5.	ถูกทำร้ายโดยปืนสั้น (X93)	1	1	1	4.3	100

ตารางที่ 10. จำนวนและร้อยละของการวินิจฉัยสุดท้าย 5 อันดับแรก

อันดับ	การวินิจฉัยสุดท้าย (Final ICD-10 code diagnosis)	บาดเจ็บ		ตาย		ป่วยตาย
		จำนวน	%	จำนวน	%	อัตรา (%)
1.	บาดแผลเปิดบริเวณศีรษะ (S01)	13	12.4	3	11.1	23.1
2.	บาดเจ็บตื้นบริเวณศีรษะ (S00)	7	6.7	1	3.7	14.3
3.	หุ้ออกจากแรงระเบิด (T70)	6	5.7	-	-	-
4.	บาดแผลเปิดบริเวณทรวงอก (S21)	6	5.7	6	22.2	100
5.	บาดแผลเปิดบริเวณแขนระหว่างข้อศอกกับข้อมือ (S51)	5	4.8	3	11.1	60

## การรักษาพยาบาล

### การนำส่งจากจุดเกิดเหตุ

ในผู้บาดเจ็บจำนวน 105 ราย มีผู้เสียชีวิตในที่เกิดเหตุจำนวน 11 ราย เสียชีวิตขณะนำส่ง 3 ราย มาโรงพยาบาลเอง 6 ราย หน่วย EMS นำส่ง 3 ราย หน่วยกู้ชีพอื่น ๆ นำส่ง 4 ราย ทหารนำส่ง 31 ราย ตำรวจนำส่ง 18 ราย ญาติหรือชาวบ้านนำส่ง 15 ราย ไม่ระบุ 14 ราย ค่ามัธยฐานของระยะเวลาจากจุดเกิดเหตุถึงโรงพยาบาล 30 นาที (IQR = 15-58 นาที)

ตารางที่ 11. จำนวนและร้อยละของการดูแลขณะนำส่งจากจุดเกิดเหตุ

การดูแลขณะนำส่ง	เหมาะสม		ไม่เหมาะสม		ไม่มี	
	จำนวน	%	จำนวน	%	จำนวน	%
การหายใจ	3	7	-	-	40	93
การห้ามเลือด	13	23.6	1	1.8	41	74.5
C-Spine Collar	-	-	-	-	-	-
Splint / Slab	1	2.9	-	-	33	97.1
IV fluid	-	-	-	-	43	100

การส่งต่อ

ในผู้บาดเจ็บจำนวน 105 ราย มีผู้ป่วยที่ส่งต่อจำนวน 45 ราย (56 ครั้ง) โดยพาหนะในการส่งต่อเป็นรถพยาบาล 54 ครั้ง ไม่ใช้รถพยาบาล 2 ครั้ง มีผู้ดูแลขณะส่งต่อเป็นพยาบาล 15 ครั้ง ไม่มีผู้ดูแลขณะนำส่ง 1 ครั้ง อื่นๆ 38 ครั้ง ค่ามัธยฐานของระยะเวลาในการการส่งต่อ 45 นาที (IQR = 30-65 นาที)

ตารางที่ 12. จำนวนและร้อยละของการดูแลขณะส่งต่อ

การดูแลขณะนำส่ง	เหมาะสม		ไม่เหมาะสม		ไม่มี	
	จำนวน	%	จำนวน	%	จำนวน	%
การหายใจ	14	73.7	-	-	5	26.3
การห้ามเลือด	38	95	2	5	-	-
C-Spine Collar	1	100	-	-	-	-
Splint / Slab	16	88.9	-	-	2	11.1
IV fluid	27	100	-	-	-	-

ตารางที่ 13. ระยะเวลาการรักษาตัวในโรงพยาบาล และค่าใช้จ่ายทางการแพทย์เฉลี่ย

	ค่ามัธยฐาน (IQR)	รวม
การรักษา* (วัน)	1 (1-12.5)	686
ค่าใช้จ่าย** (บาท)	1,599 (600-17,389)	1,095,642

\*ส่วนใหญ่เป็นผู้ป่วยนอก \*\*คิดจากข้อมูลของ 81 ราย (77.1 %)

ในผู้บาดเจ็บที่มาโรงพยาบาลจำนวน 91 ราย สถานะขณะจำหน่าย หาย 5 ราย ดีขึ้น 41 ราย ไม่ดีขึ้น 7 ราย ตาย 9 ราย ไม่มีข้อมูล 29 ราย

มีจำนวนผู้ได้รับผลกระทบในครอบครัวของผู้บาดเจ็บและเสียชีวิตรวม 112 คน

ภาคผนวก 1: ความครบถ้วน (C) ความถูกต้อง (A) และความทันเวลา (T) ของระบบเฝ้าระวังการบาดเจ็บจากความรุนแรงในพื้นที่จังหวัดชายแดนภาคใต้ (Violence -related Injury Surveillance – VIS) รายโรงพยาบาล ประจำเดือน กรกฎาคม 2552

จังหวัดสงขลา				จังหวัดสตูล				จังหวัดปัตตานี				จังหวัดยะลา				จังหวัดนราธิวาส			
รพ.	C	A	T	รพ.	C	A	T	รพ.	C	A	T	รพ.	C	A	T	รพ.	C	A	T
หาดใหญ่	75	67	/	สตูล	78	NA	/	ปัตตานี	90	88	/	ยะลา	93	93	/	นราธิวาส	79	96	/
สงขลา	79	NA	/	ควนโดน	100	NA	/	โคกโพธิ์	100	97	/	เบตง	100	NA	/	สุไหงโกลก	86	89	/
จะนะ	100	NA	/	ควนกาหลง	NA	NA	/	หนองจิก	100	100	/	บันนังสตา	75	100	/	ตากใบ	88	NA	/
นาทวี	100	83	/	ท่าแพ	100	NA	/	ปานาเระ	78	NA	/	ธารโต	100	NA	/	บาเจาะ	75	100	/
เทพา	91	NA	/	ละงู	92	NA	/	มายอ	75	NA	/	รามัน	76	70	/	ระแงะ	81	100	/
สะบ้าย้อย	95	NA	/	ทุ่งหว้า	100	NA	/	ทุ่งยางแดง	100	100	/	ยะหา	80	90	/	รือเสาะ	75	95	/
ค่ายเสนาณรงค์	NA	NA	/					ไม้แก่น	100	100	/	กาบัง	NA	NA	X	ศรีสาคร	75	100	/
สงขลานครินทร์	100	83	/					ยะหริ่ง	NA	NA	/					แว้ง	93	NA	X
								ยะรัง	75	NA	/					สุคีริน	75	67	/
								แม่ลาน	100	NA	/					สุไหงปาดี	75	100	/
								สายบุรี	100	100	/					จะแนะ	75	NA	X
								กะพ้อ	75	NA	/					เจาะไอร้อง	83	100	/
								ค่ายอิงคยุทธ	81	91	/					ค่ายจุฬาภรณ์	NA	NA	/
																ยี่งอ	75	NA	/
รวม (%)	77.9	80	100	รวม	84.1	NA	100	รวม	87.8	94.9	100	รวม	88.9	86.2	85.7	รวม	78.5	96	85.7

\*ความครบถ้วนของตัวแปรสำคัญ (Completeness) วัดจากร้อยละของข้อมูลที่ไม่ขาดหาย (missing) ในตัวแปรเลขประจำตัวประชาชน 13 หลัก วัน เวลา สถานที่เกิดเหตุ

ความถูกต้องของตัวแปรสำคัญ (Accuracy) วัดจากร้อยละของความสอดคล้องของข้อมูลตัวแปร วัน เวลา สถานที่เกิดเหตุ เทียบกับฐานข้อมูล ศวชต.

ความทันเวลา (Timeliness) วัดจากการส่งรายงานจากโรงพยาบาลถึง ศบ.สต. ภายในวันที่ 7 สิงหาคม 2552 / = ทันเวลา X = ไม่ทันเวลา NA = ไม่สามารถนำมาคิดได้ (Not Applicable)

สรุปภาพรวมระบบเฝ้าระวังของทั้ง 48 โรงพยาบาล ความครบถ้วนของตัวแปรสำคัญร้อยละ 80.9 ความถูกต้องของตัวแปรสำคัญร้อยละ 92 ความทันเวลาร้อยละ 93.8 (เกณฑ์ตัวชี้วัดร้อยละ 90)