

**รายงานสถานการณ์การเฝ้าระวังการบาดเจ็บจากความรุนแรง  
ในพื้นที่จังหวัดชายแดนภาคใต้ (Violence-related Injury Surveillance - VIS)  
ประจำเดือน มกราคม - มีนาคม 2550**

**ที่มา**

ระบบเฝ้าระวังการบาดเจ็บจากความรุนแรงในพื้นที่จังหวัดชายแดนภาคใต้ จัดตั้งขึ้นในเดือน มกราคม 2550 เพื่อพัฒนาระบบข้อมูลให้เอื้อต่อการนำไปใช้พัฒนาระบบบริการการแพทย์ฉุกเฉิน กำหนดนโยบายและวางแผน จัดสรรทรัพยากร ควบคุมป้องกันการบาดเจ็บ และช่วยเหลือเยียวยาผู้สูญเสียจากความรุนแรงในพื้นที่จังหวัดชายแดนภาคใต้ กลุ่มประชากรที่เฝ้าระวัง คือ ผู้ได้รับบาดเจ็บ และเสียชีวิต จากการบาดเจ็บจากสาเหตุภายนอกแบบตั้งใจ (Intentional injury) ทุกราย ที่มารับการรักษาหรือชันสูตรพลิกศพที่โรงพยาบาลของรัฐจำนวน 47 แห่งของจังหวัดสงขลา สตูล ปัตตานี ยะลา และนราธิวาส โดยรายงานฉบับนี้จะนำเสนอผลการวิเคราะห์ข้อมูลระบบเฝ้าระวังฯ เฉพาะเหตุการณ์ที่มีสาเหตุจากความไม่สงบในพื้นที่จังหวัดชายแดนภาคใต้เท่านั้น

**สรุปสถานการณ์**

มีเหตุการณ์ความรุนแรงจำนวน 339 ครั้ง มีจำนวนผู้บาดเจ็บ 595 ราย อัตราการบาดเจ็บ 6.48 ต่อแสนประชากรต่อเดือน มีจำนวนผู้เสียชีวิต 93 ราย อัตราตาย 1.01 ต่อแสนประชากรต่อเดือน อัตราป่วยตาย (case fatality rate - CFR) ร้อยละ 15.6 มีจำนวนผู้ได้รับผลกระทบในครอบครัวของผู้บาดเจ็บ และเสียชีวิตรวม 122 คน

**ระบบเฝ้าระวัง**

**ความครบถ้วน** (วัดจากความสอดคล้องของข้อมูลจำนวนคนที่ได้รับบาดเจ็บจากเหตุการณ์ความรุนแรงในพื้นที่จังหวัดชายแดนภาคใต้จากระบบเฝ้าระวังเทียบกับข้อมูลจากฐานข้อมูลศูนย์ประสานงานวิชาการให้ความช่วยเหลือผู้ได้รับผลกระทบจากเหตุความไม่สงบในจังหวัดชายแดนภาคใต้-ศวชต.) เท่ากับร้อยละ 78

**ความถูกต้อง** (วัดจากความสอดคล้องของข้อมูลตัวแปรวันที่เกิดเหตุ และสถานที่เกิดเหตุเทียบกับฐานข้อมูล ศวชต.) เท่ากับร้อยละ 51

**ความทันเวลา** (วัดจากจำนวนโรงพยาบาลที่ส่งรายงานถึงศูนย์บริหารการพัฒนาสุขภาพจังหวัดชายแดนภาคใต้ - ศบ.สส. ภายในวันที่ 7 ของเดือนถัดไป) เท่ากับ ร้อยละ 69 โดยมีรายละเอียดดังเอกสารแนบท้าย (ภาคผนวก 1)

**หมายเหตุ:** Download รายงานสถานการณ์การเฝ้าระวังการบาดเจ็บจากความรุนแรงในพื้นที่จังหวัดชายแดนภาคใต้ได้ที่ VIS Website: <http://medipe.psu.ac.th/vis/>

## เหตุการณ์

### สถานที่

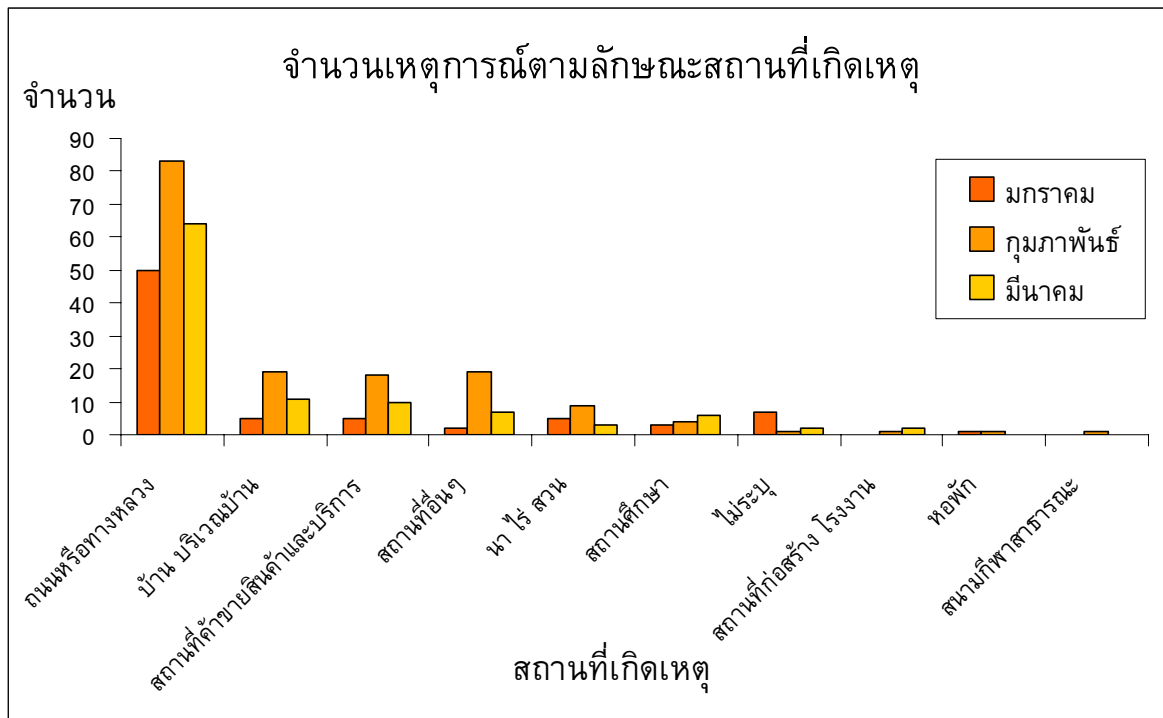
ตารางที่ 1. จำนวนเหตุการณ์จำแนกตามจังหวัดและอำเภอที่เกิดเหตุ

อันดับ	จำนวนเหตุการณ์							
	ยะลา	107	นราธิวาส	126	ปัตตานี	80	สงขลา	18
1.	เมืองยะลา	31	เมืองนราธิวาส	22	สายบุรี	15	สะบ้าย้อย	7
2.	บันนังสตา	20	บาเจาะ	18	ยะรัง	14	เทพา	6
3.	ยะหา	16	รือเสาะ	16	โคกโพธิ์	13	หาดใหญ่	4
4.	รามัน	15	ศรีสาคร	16	เมืองปัตตานี	7	นาทวี	1
5.	เบตง	11	สุโหงปาดี	15	ปะนาเระ	7	จะนะ	0
6.	ธารโต	7	ระแงะ	14	หนองจิก	6		
7.	กรงปินัง	5	สุโหงโก-ลก	7	ยะหริ่ง	6		
8.	กาบัง	2	ตากใบ	6	มายอ	5		
9.			เจาะไอร้อง	6	กะพ้อ	4		
10.			ยี่งอ	3	ไม้แก่น	2		
11.			แว้ง	2	ทุ่งยางแดง	1		
12.			จะแนะ	1	แม่ลาน	0		
13.			สุคีริน	0				

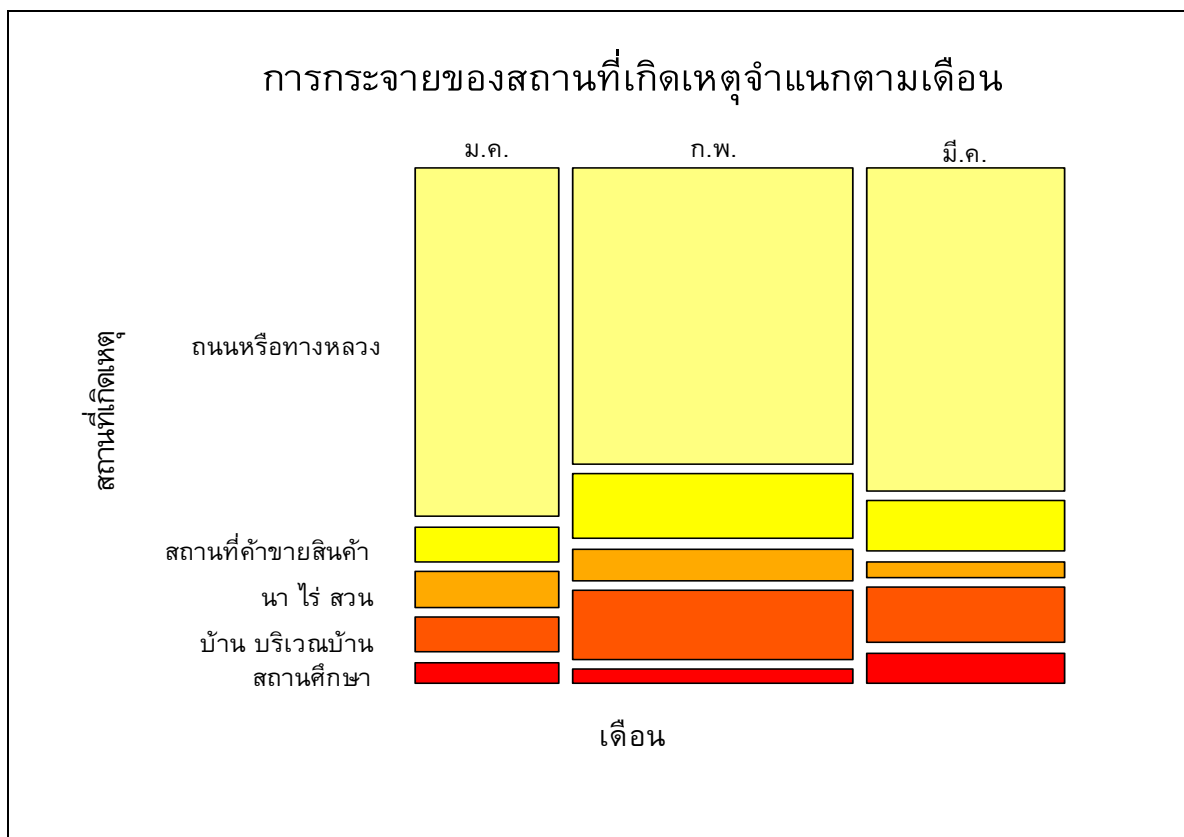
\* ไม่ทราบอำเภอที่เกิดเหตุจำนวน 8 เหตุการณ์

ตารางที่ 2. จำนวนเหตุการณ์จำแนกตามลักษณะสถานที่เกิดเหตุ (ICD-10 place of occurrence code)

ลักษณะสถานที่เกิดเหตุ	จำนวนเหตุการณ์	(%)
1. ถนนหรือทางหลวง	197	58.1%
2. บ้าน ที่อยู่อาศัยส่วนตัว	35	10.3%
3. สถานที่ค้าขายสินค้าและบริการ	33	9.7%
4. สถานที่อื่นๆ	28	8.3%
5. นา ไร่ สวน	17	5%
6. สถานศึกษา หรือ สถานที่สาธารณะ	13	3.8%
7. สถานที่ก่อสร้าง หรือ โรงงาน	3	0.9%
8. หอพัก ที่อยู่อาศัยของหน่วยงาน ค่ายทหาร	2	0.6%
9. สนามกีฬาสาธารณะ	1	0.3%
10. ไม่ระบุ	10	2.9%

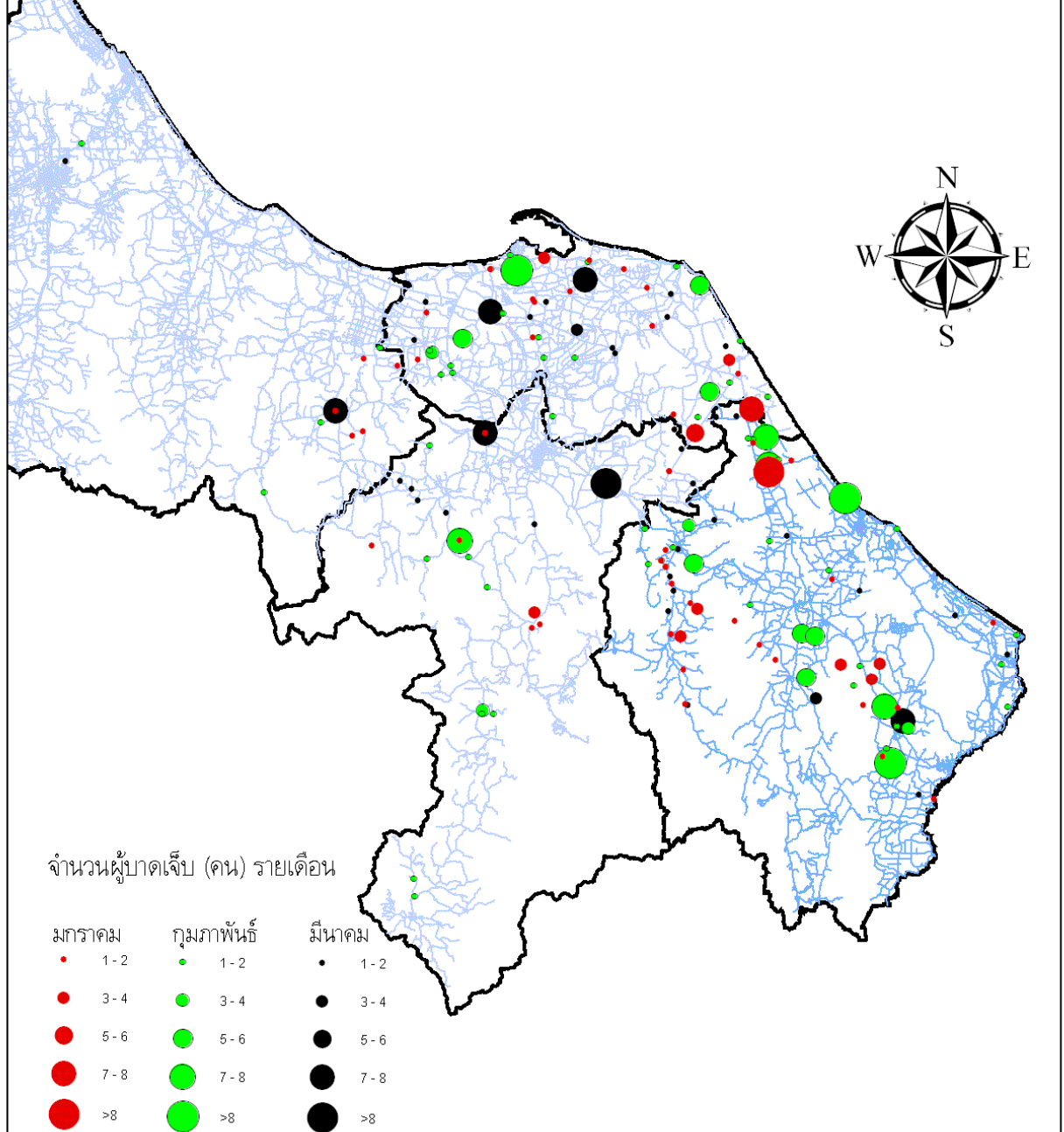


แผนภูมิที่ 1. จำนวนเหตุการณ์จำแนกตามเดือนและลักษณะสถานที่เกิดเหตุ



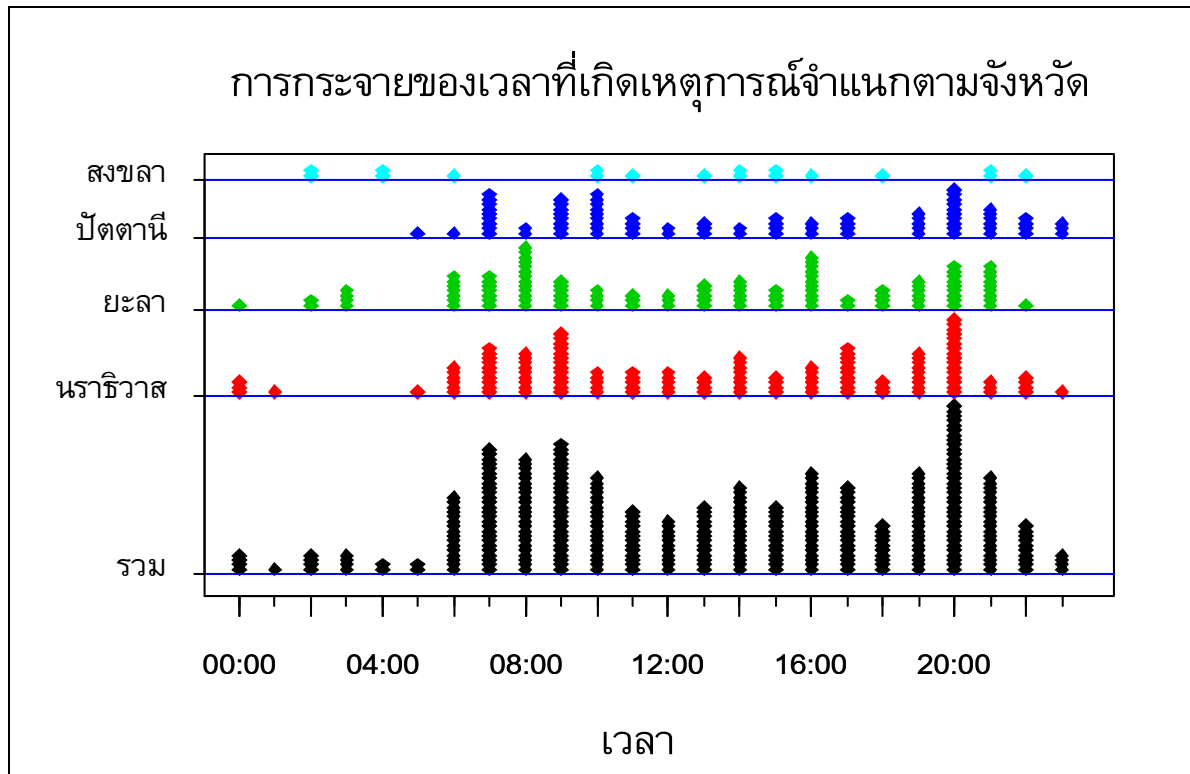
แผนภูมิที่ 2. จำนวนเหตุการณ์จำแนกตามเดือนและลักษณะสถานที่เกิดเหตุ (Mosaic plot) ความกว้างของแต่ละแท่งแสดงอัตราส่วนของเหตุการณ์ในเดือนนั้นจากเหตุการณ์ทั้งหมด ความสูงของส่วนย่อยในแต่ละแท่งแสดงอัตราส่วนของลักษณะสถานที่เกิดเหตุ

# Spot Map แสดงจำนวนผู้บาดเจ็บหรือเสียชีวิต ตามสถานที่เกิดเหตุการณ์ (GIS Point Map)

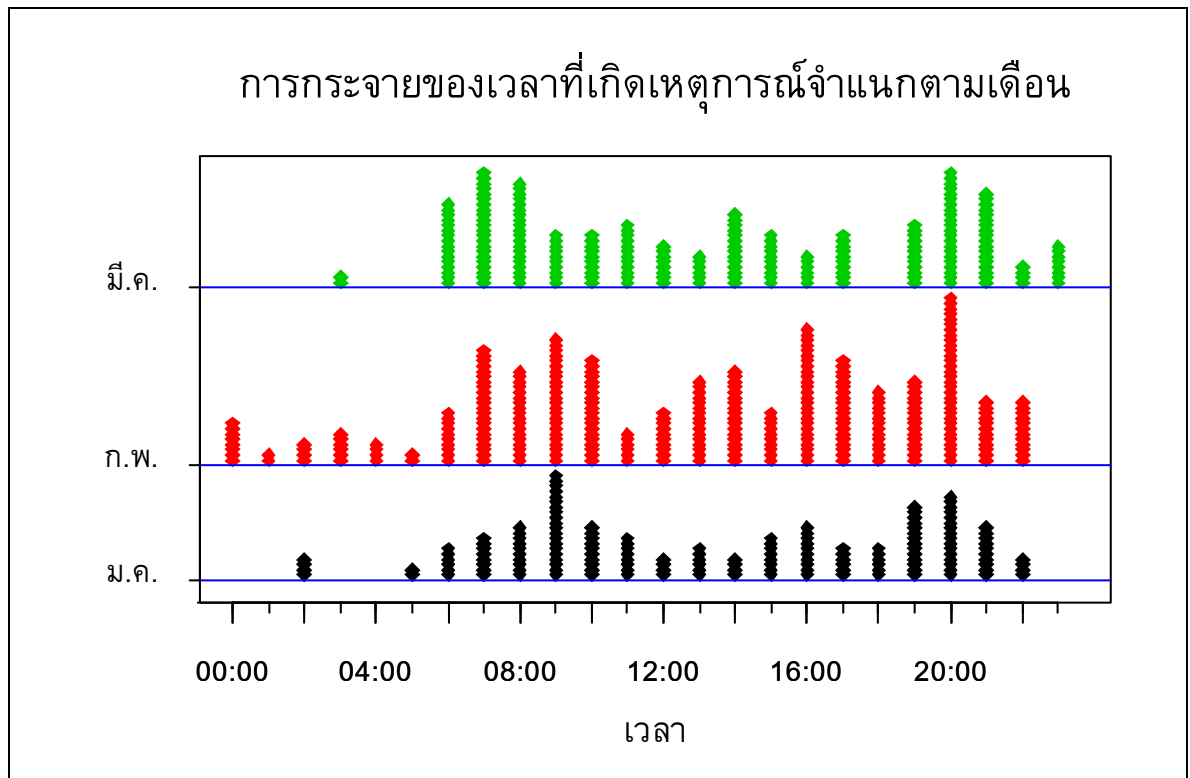


แผนภูมิที่ 3. Spot Map แสดงจำนวนเหตุการณ์ตามพื้นที่เกิดเหตุการณ์ (GIS Point map)

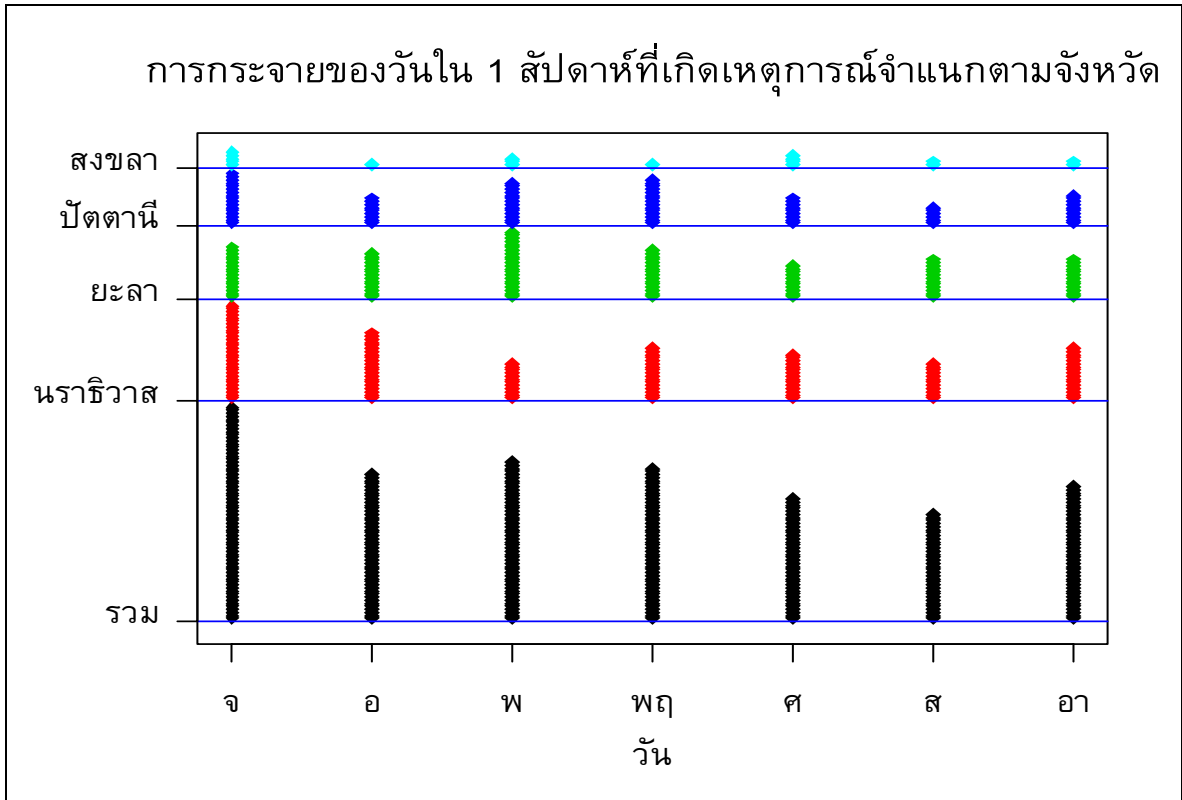
## เวลา



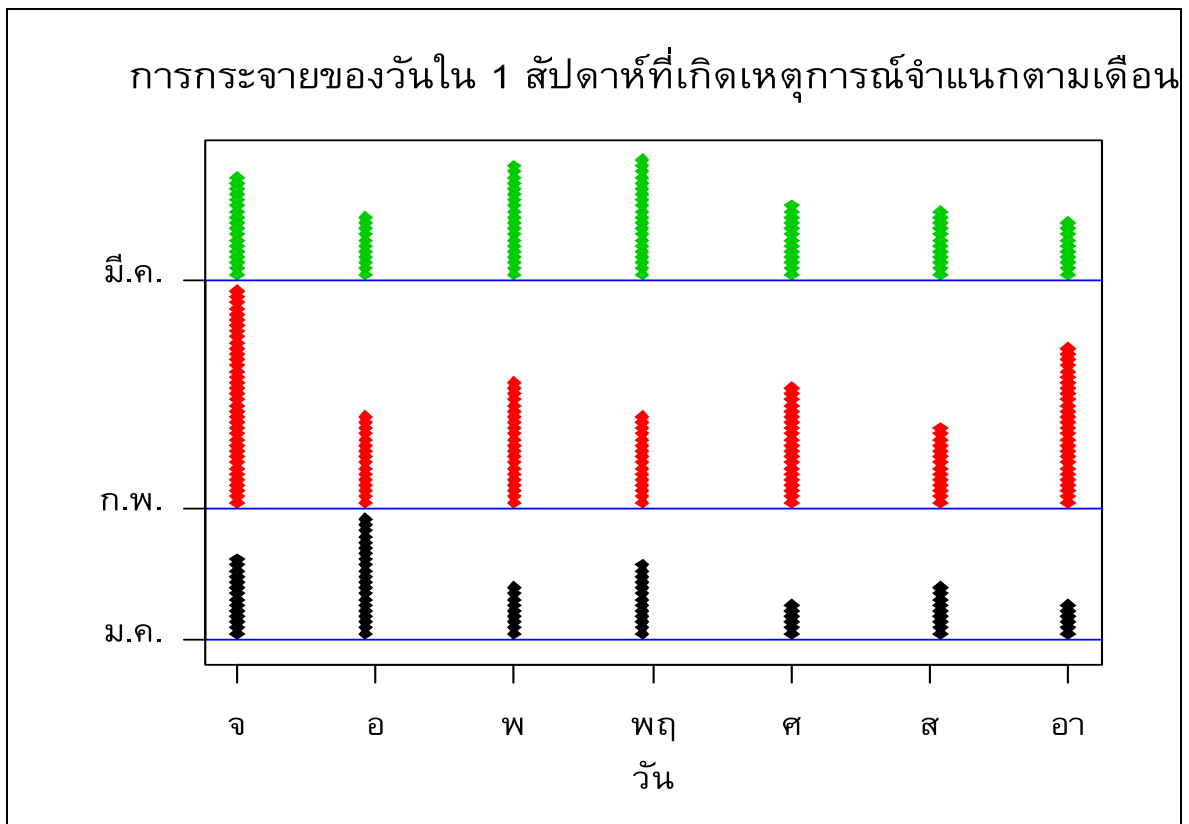
แผนภูมิที่ 4. จำนวนเหตุการณ์จำแนกตามจังหวัดและเวลาที่เกิดเหตุการณ์ (1 จุดแทน 1 เหตุการณ์)



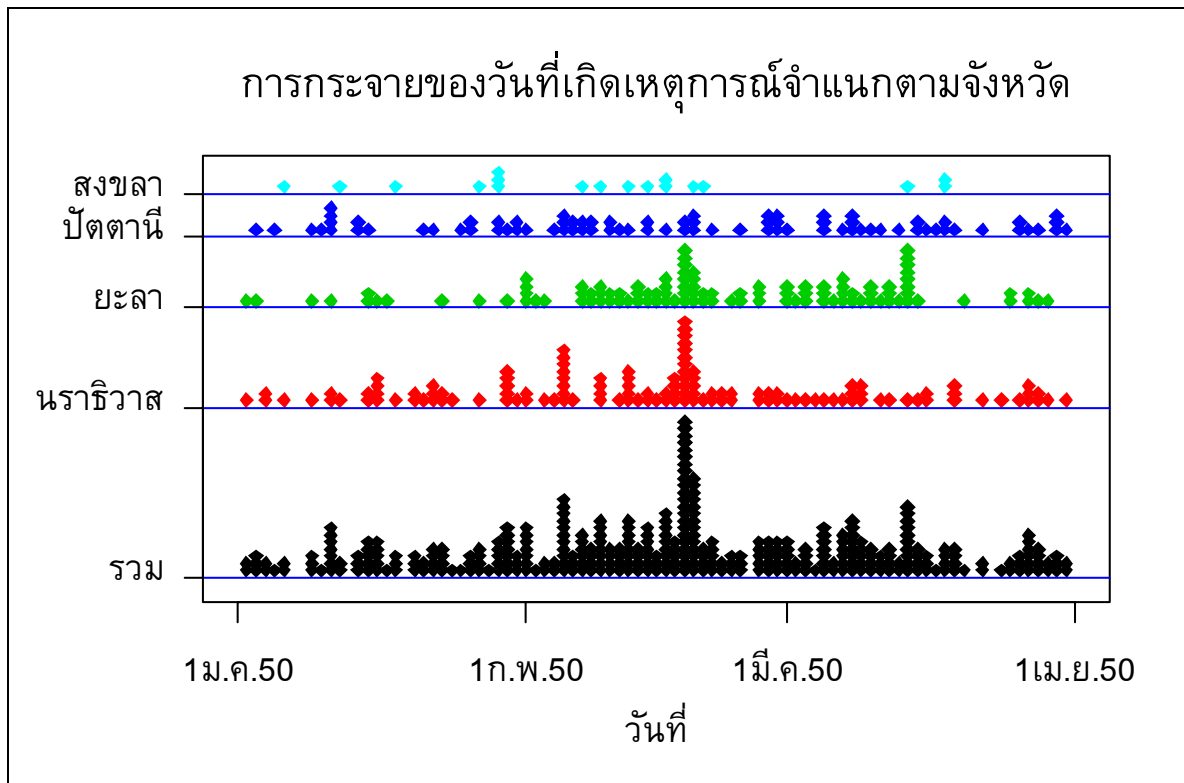
แผนภูมิที่ 5. จำนวนเหตุการณ์จำแนกตามเดือนและเวลาที่เกิดเหตุการณ์ (1 จุดแทน 1 เหตุการณ์)



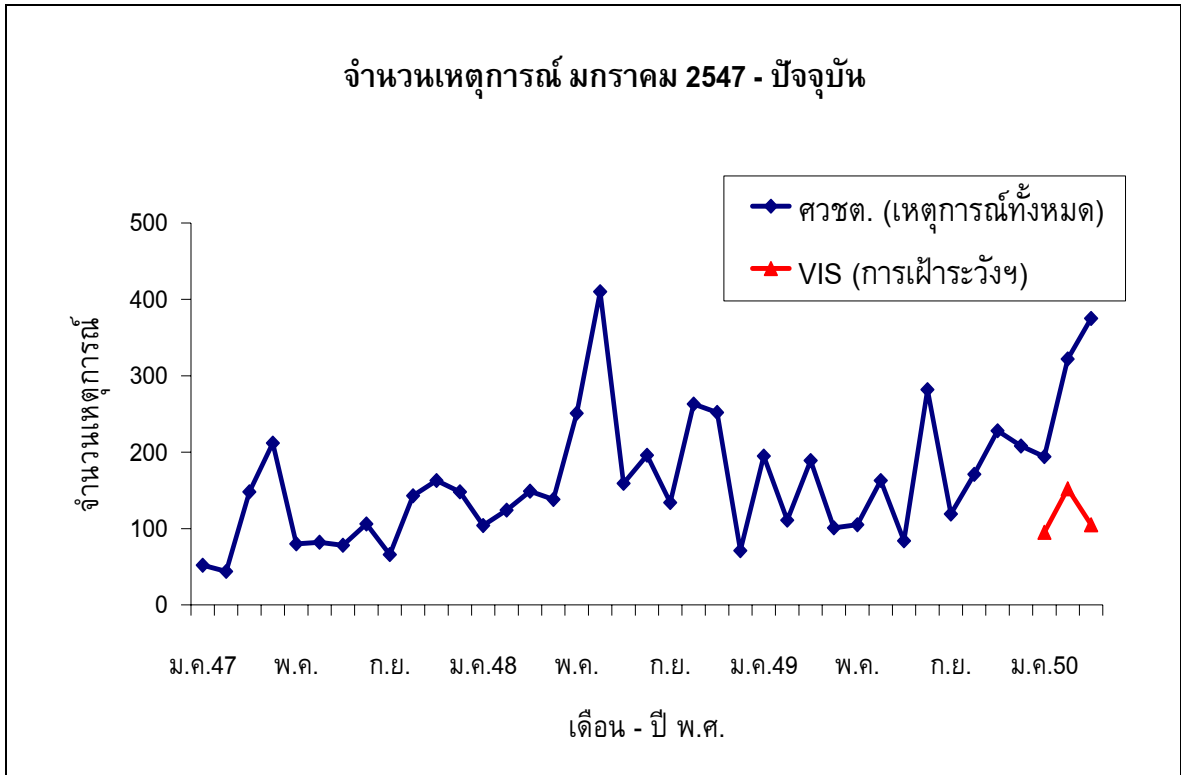
แผนภูมิที่ 6. จำนวนเหตุการณ์จำแนกตามจังหวัดและวันใน 1 สัปดาห์ที่เกิดเหตุการณ์



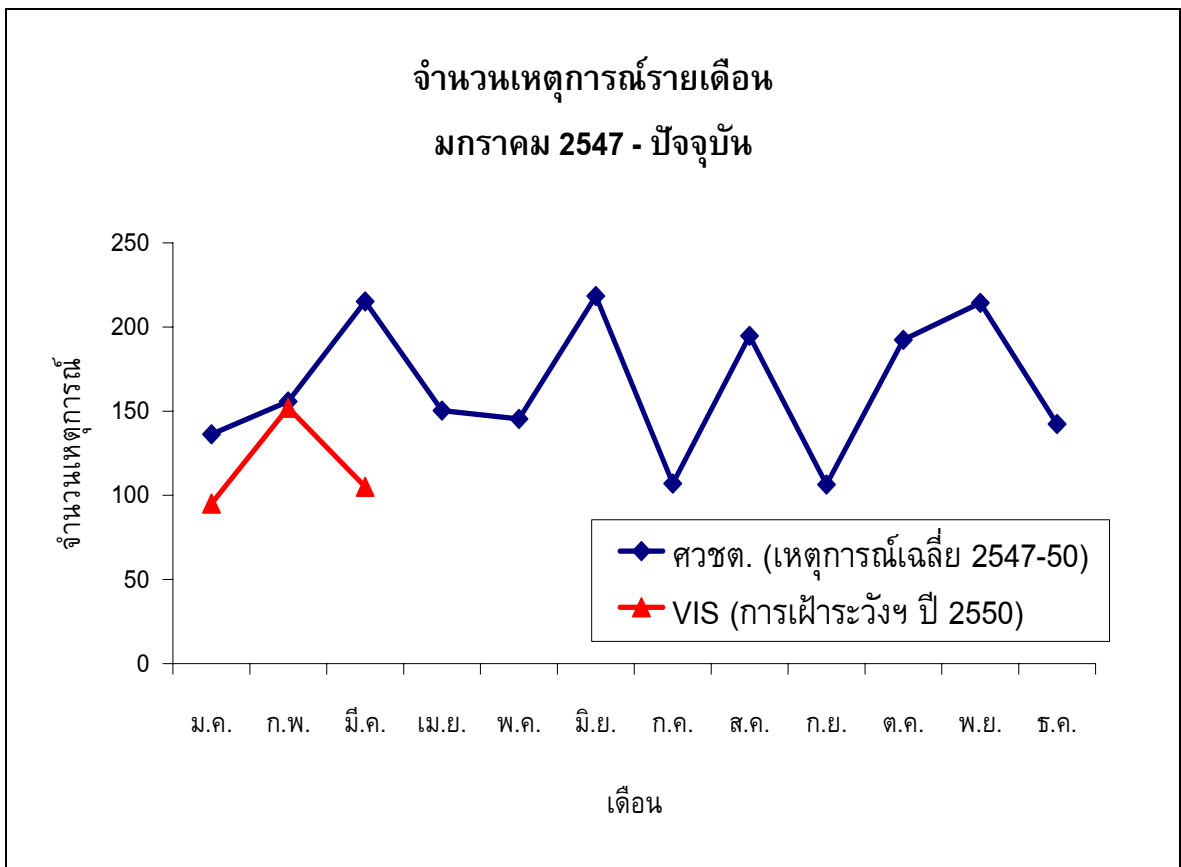
แผนภูมิที่ 7. จำนวนเหตุการณ์จำแนกตามเดือนและวันใน 1 สัปดาห์ที่เกิดเหตุการณ์



แผนภูมิที่ 8. จำนวนเหตุการณ์จำแนกตามวันที่เกิดเหตุการณ์ใน 1 เดือน (1 จุดแทน 1 เหตุการณ์)



แผนภูมิที่ 9. จำนวนเหตุการณ์รายเดือนตั้งแต่เดือนมกราคม 2547



แผนภูมิที่ 10. จำนวนเหตุการณ์เฉลี่ยรายเดือนตั้งแต่เดือนมกราคม 2547

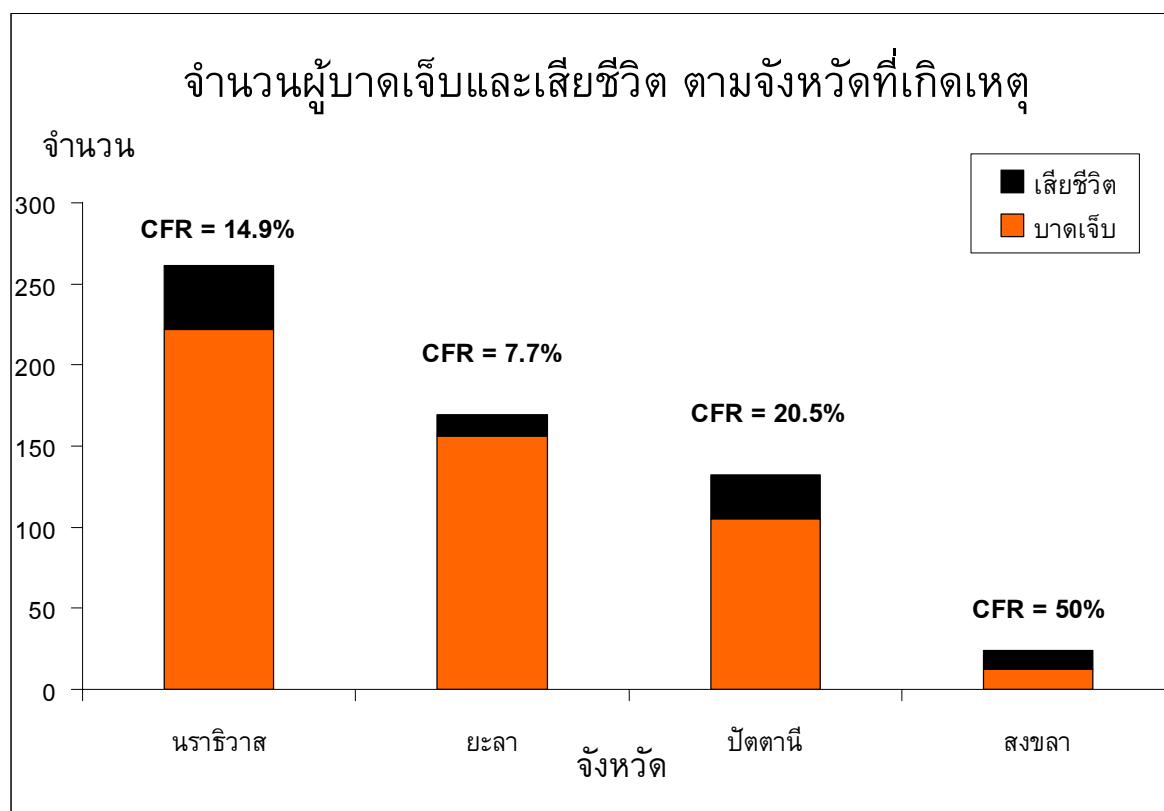


## ผู้บาดเจ็บและเสียชีวิต

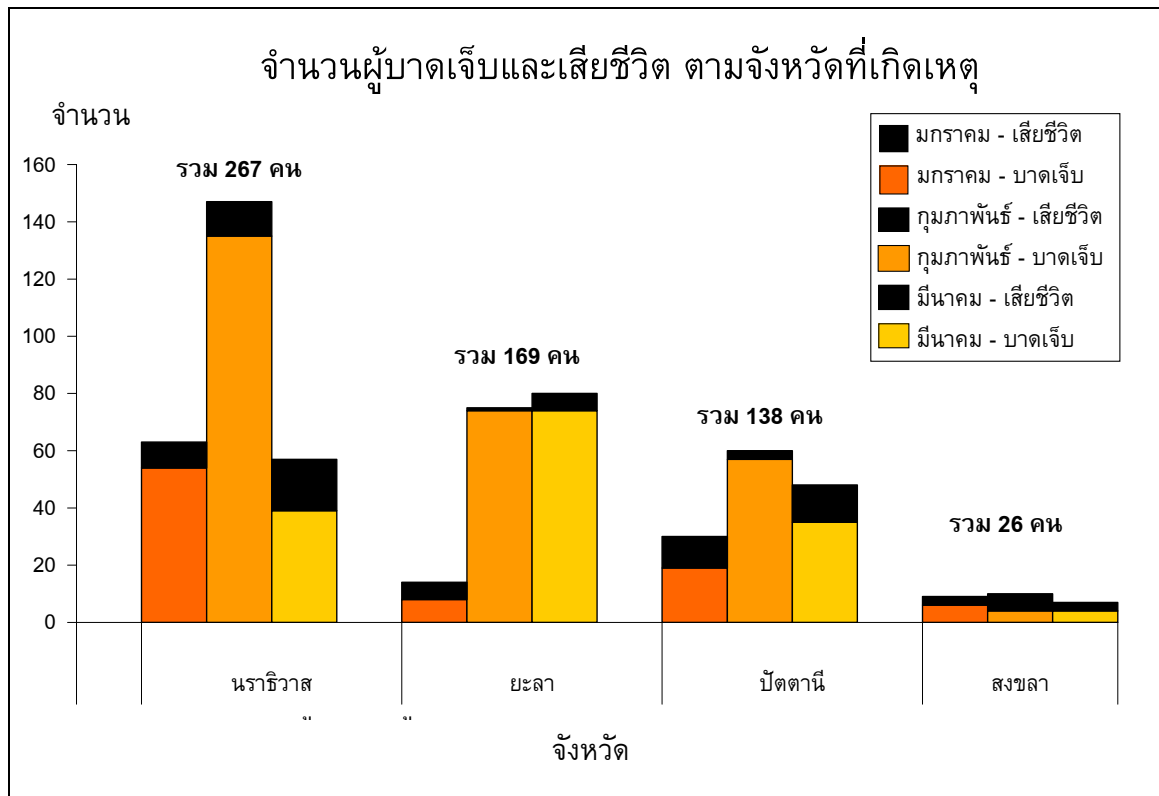
### สถานที่

ตารางที่ 3. จำนวนและอัตราการบาดเจ็บและเสียชีวิต (/แสนประชากร/3 เดือน) ตามจังหวัดที่เกิดเหตุ

จังหวัด	บาดเจ็บ	อัตราบาดเจ็บ	เสียชีวิต	อัตราตาย	อัตราป่วยตาย
สงขลา	24	1.89	12	0.94	50.0%
สตูล	-	-	-	-	-
ปัตตานี	132	21.02	27	4.3	20.5%
ยะลา	169	36.77	13	2.83	7.7%
นราธิวาส	261	37.29	39	5.57	14.9%
ไม่ระบุ	9	-	2	-	22.2%
รวม	595	19.45	93	3.04	15.6%



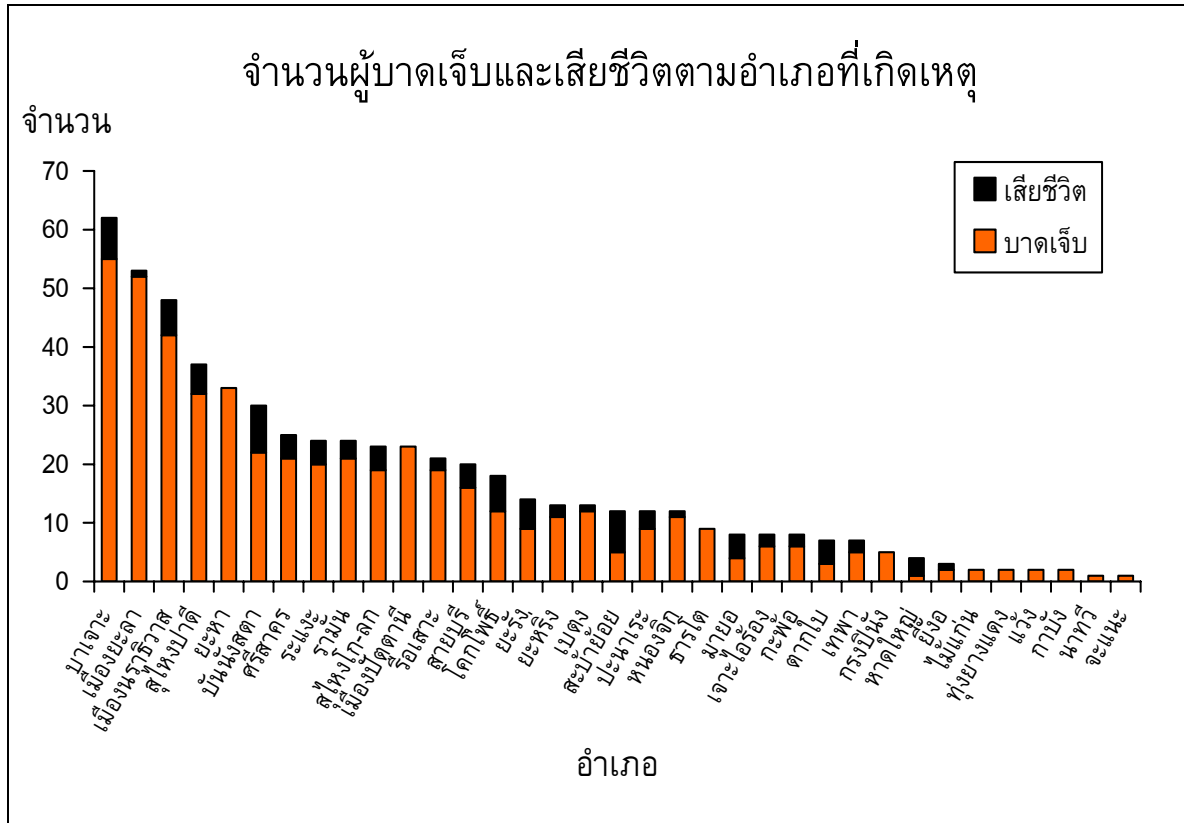
แผนภูมิที่ 11. จำนวนผู้บาดเจ็บและเสียชีวิต ตามจังหวัดที่เกิดเหตุ



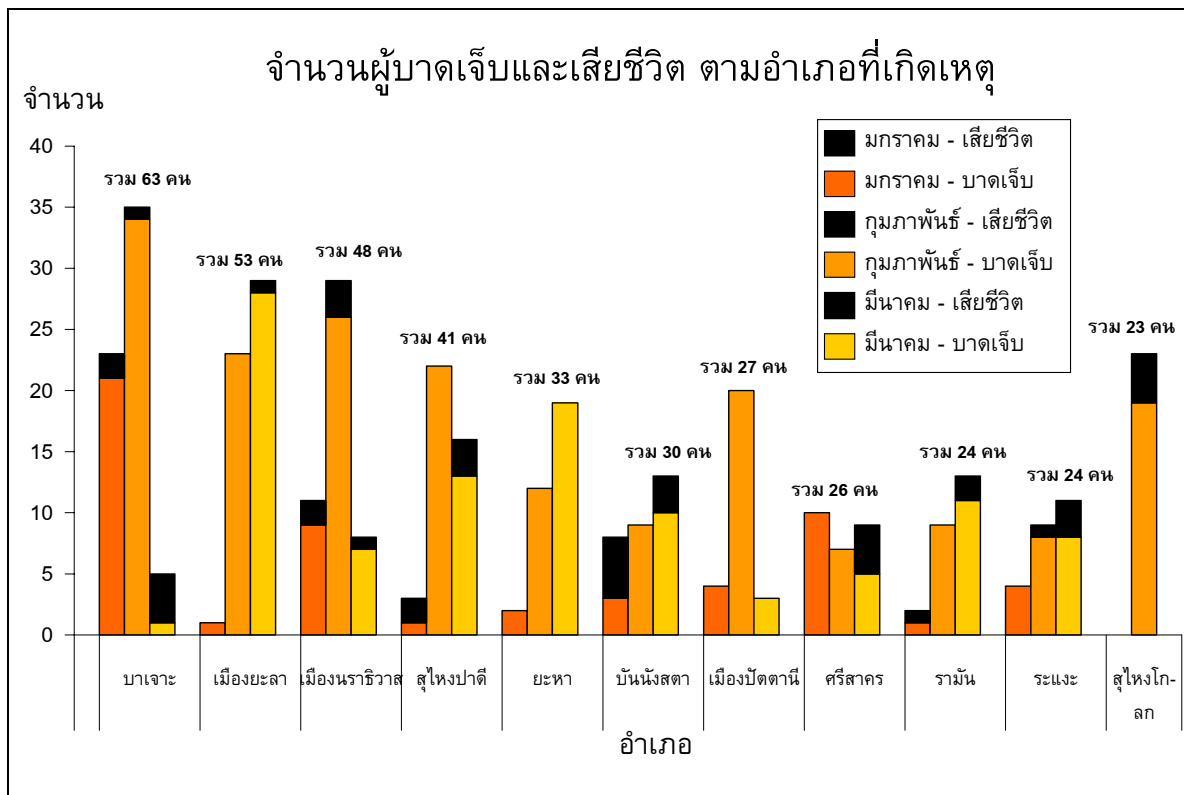
แผนภูมิที่ 12. จำนวนผู้บาดเจ็บและเสียชีวิตจำแนกตามเดือนและจังหวัดที่เกิดเหตุ

ตารางที่ 4. จำนวนและอัตราการบาดเจ็บและเสียชีวิต/แสนประชากร/3เดือน อัตราป่วยตาย 10 อันดับตามอำเภอที่เกิดเหตุ

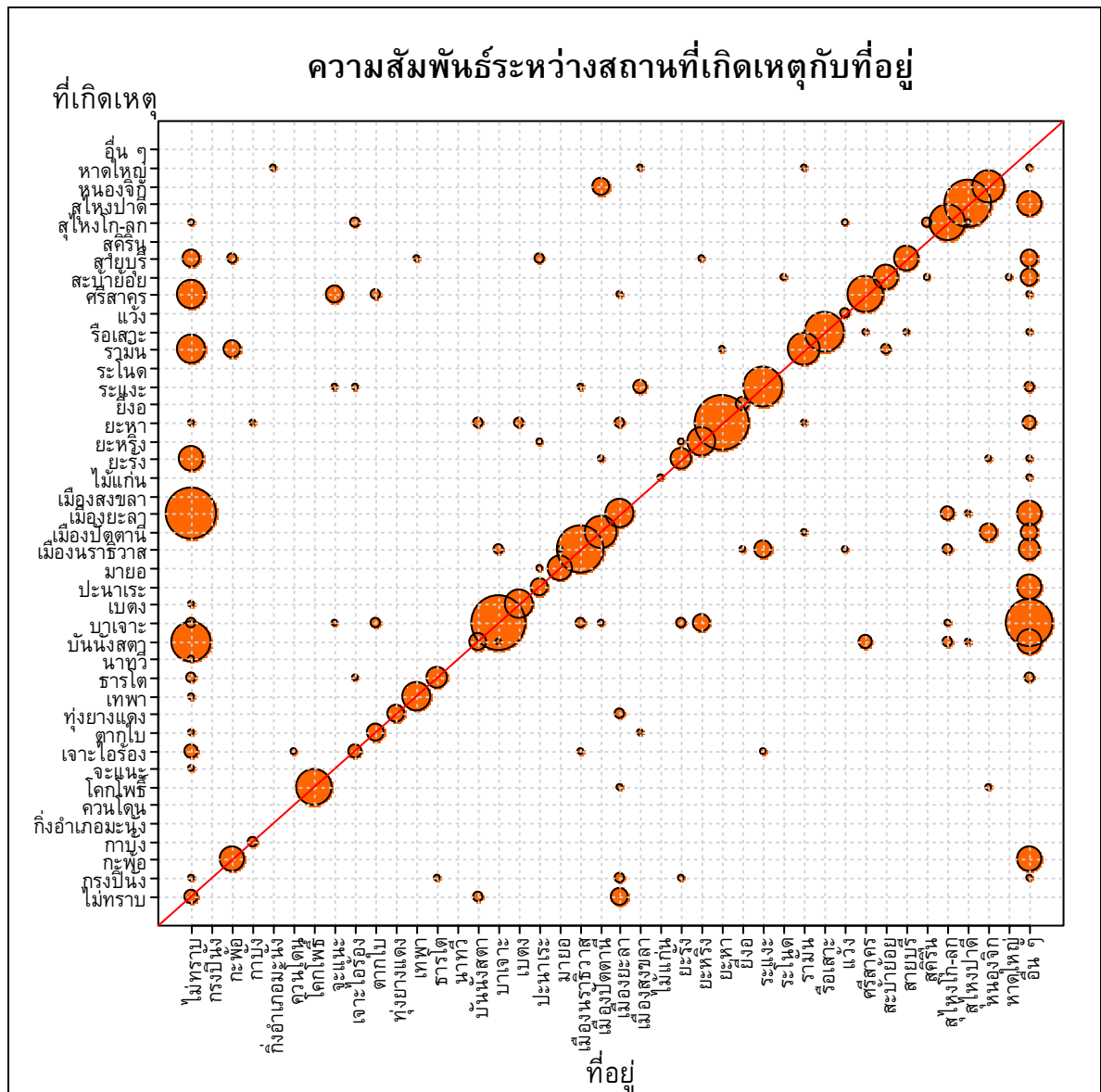
อันดับ	อำเภอ	บาดเจ็บ		ตาย		ป่วยตาย		
		จำนวน	อัตรา	อำเภอ	จำนวน	อัตรา	อำเภอ	อัตรา
1	บาเจาะ	62	132.1	บันนังสตา	8	15.8	หาดใหญ่	75.0%
2	ศรีสาคร	25	85.7	บาเจาะ	7	14.9	สะบ้าย้อย	58.3%
3	ยะหา	33	67.5	ศรีสาคร	4	13.7	ตากใบ	57.1%
4	สุไหงปาดี	37	66.4	กะพ้อ	2	13.1	มายอ	50.0%
5	บันนังสตา	30	59.1	สะบ้าย้อย	7	11.8	ยะรัง	35.7%
6	กะพ้อ	8	52.5	โคกโพธิ์	6	9.3	โคกโพธิ์	33.3%
7	ธารโต	9	44.7	สุไหงปาดี	6	9.0	ยี่งอ	33.3%
8	เมืองนครราชสีมา	48	43.6	มายอ	4	7.6	เทพา	28.6%
9	รือเสาะ	21	33.5	ปะนาเระ	3	7.1	บันนังสตา	26.7%
10	สายบุรี	20	32.4	สายบุรี	4	6.5	ปะนาเระ	25.0%
							กะพ้อ	25.0%
							เจาะไอร้อง	25.0%



แผนภูมิที่ 13. จำนวนผู้บาดเจ็บและเสียชีวิต ตามอำเภอที่เกิดเหตุ



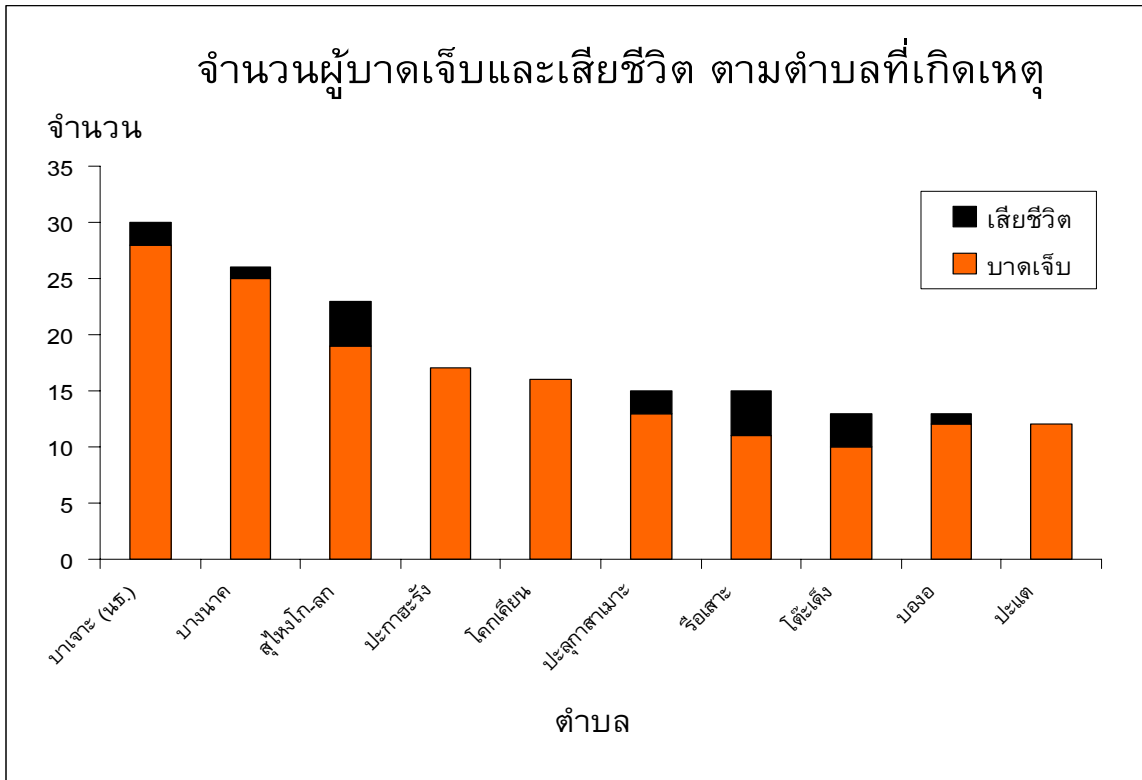
แผนภูมิที่ 14. จำนวนผู้บาดเจ็บและเสียชีวิต 10 อันดับแรก จำแนกตามเดือนและอำเภอที่เกิดเหตุ



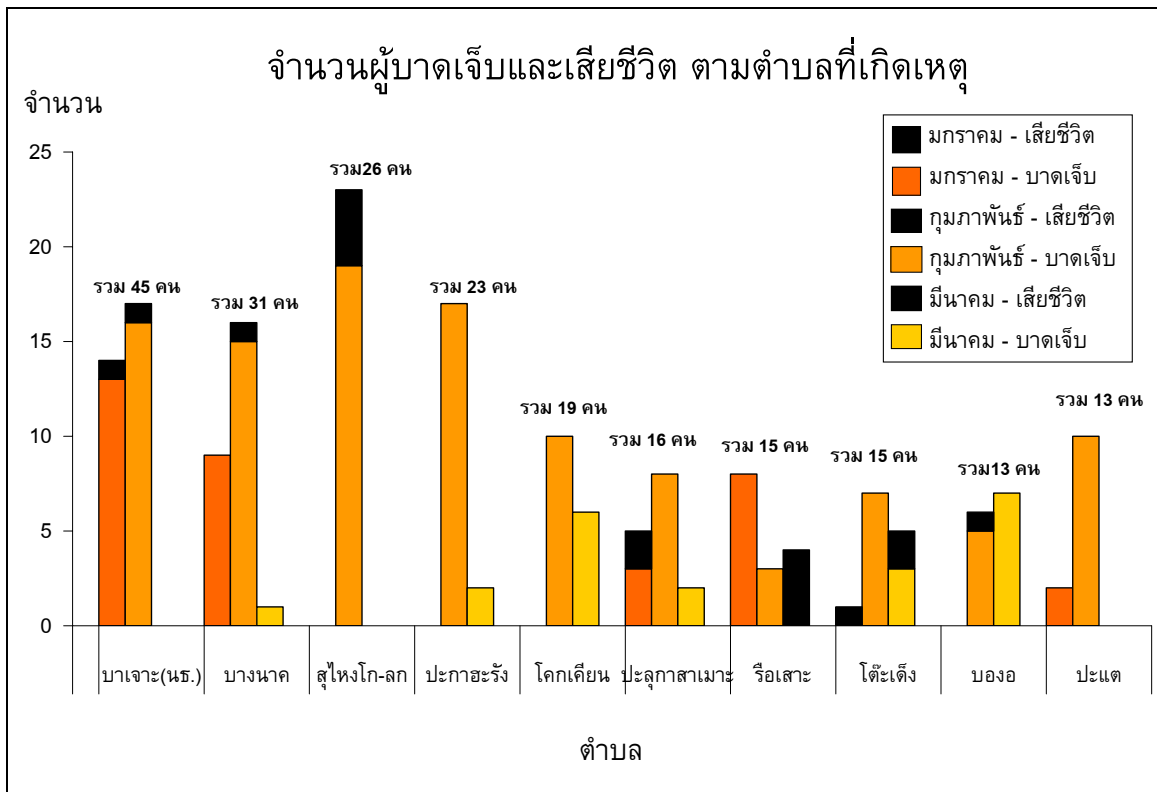
แผนภูมิที่ 15. ความสัมพันธ์ระหว่างสถานที่เกิดเหตุกับที่อยู่ของผู้บาดเจ็บเสียชีวิต (Bubble plot) ขนาดของจุดแสดงจำนวนผู้บาดเจ็บ

ตารางที่ 5. จำนวนและอัตราการบาดเจ็บและเสียชีวิต/แสนประชากร 10 อันดับ ตามตำบลที่เกิดเหตุ

อันดับ	บาดเจ็บ			ตาย			ป่วยตาย	
	ตำบล	จำนวน	อัตรา	ตำบล	จำนวน	อัตรา	ตำบล	อัตรา
1	ปะกาอะรัง	17	378.7	สาคอใต้	2	107.0	บาเจาะ (ยล.)	100%
2	บาเจาะ (นธ.)	30	239.4	ตะมะยุง	3	65.6	บางปอ	100%
3	ราตาบันยัง	8	206.5	ทำน้ำ	2	48.1	บ้านนอก	100%
4	ภาวะ	10	192.0	บาเจาะ (ยล.)	3	44.5	นาคาค	100%
5	โตะเต็ง	13	187.2	สะบ้าย้อย	5	43.4	ละหาร	100%
6	กอดตืออระ	9	179.8	โตะเต็ง	3	43.2	จะกะวะ	100%
7	สาคอใต้	3	160.5	กะรูปี	2	40.4	ลางา	100%
8	บาเระเหนือ	8	150.1	ปะลุกาสาเมาะ	4	35.8	เขาแดง	100%
9	ป่าบอน	5	138.8	ตะบิง	2	35.5	ตะโละกาโปร้	100%
10	รือเสาะ	15	134.9	บางปอ	3	31.5	มะนังตายอ	100%
11							ทุ่งพอ	100%
12							ไพรวัน	100%
13							เกาะสะท้อน	100%
14							ลำภู	100%
15							โคกโพธิ์	100%
16							ตุง	100%
17							น้ำน้อย	100%
18							สะเตง	100%
19							หาดใหญ่	100%



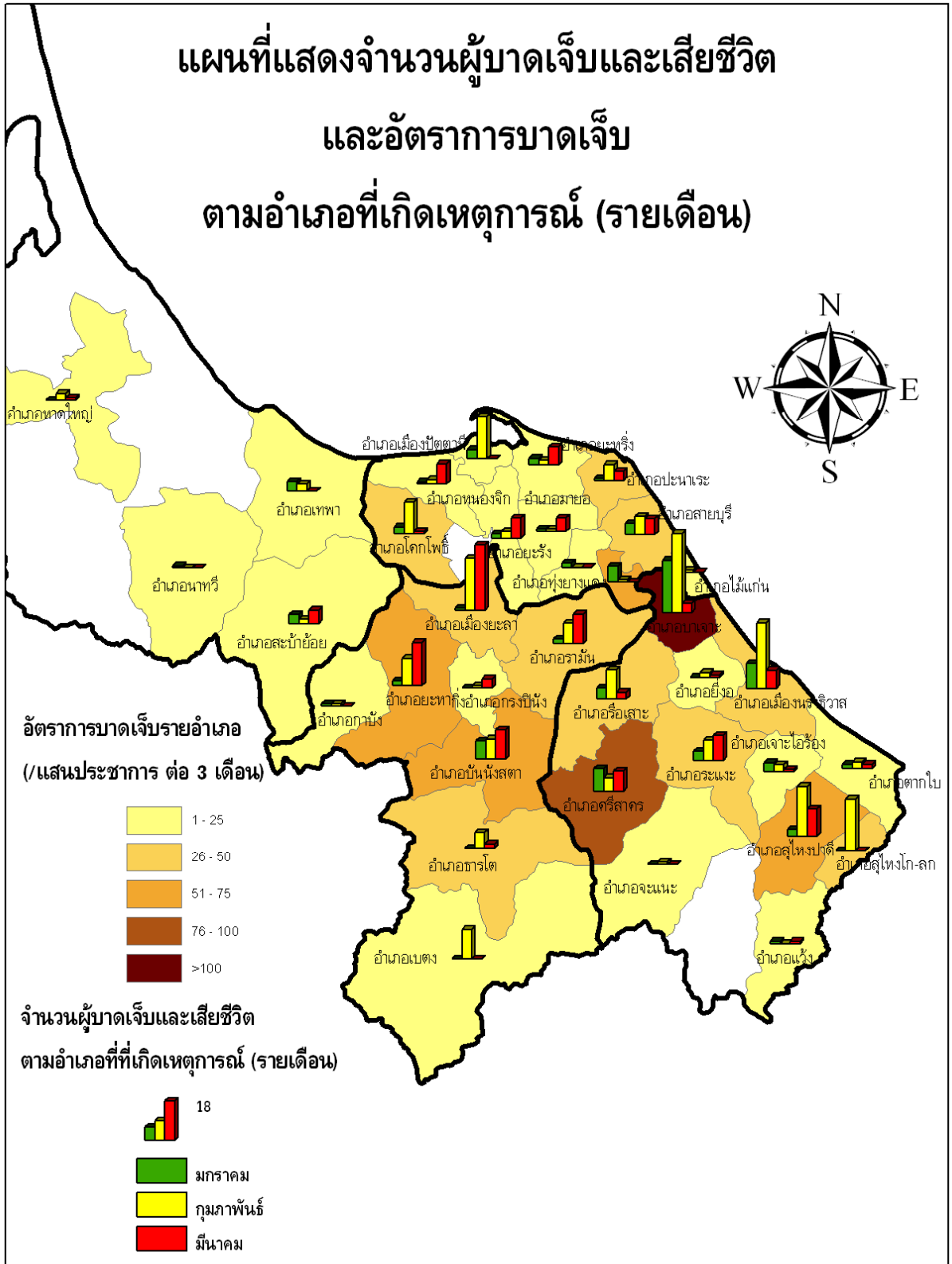
แผนภูมิที่ 16. จำนวนผู้บาดเจ็บและเสียชีวิต 10 อันดับแรก จำแนกตามตำบลที่เกิดเหตุ



แผนภูมิที่ 17. จำนวนผู้บาดเจ็บและเสียชีวิต 10 อันดับแรก จำแนกตามเดือนและตำบลที่เกิดเหตุ

ตารางที่ 6. จำนวนผู้ป่วยเจ็บ เสียชีวิต และอัตราป่วยตายสูงสุด 5 อันดับแรก ตามโรงพยาบาลที่เข้ารับการรักษา

บาดเจ็บ		ตาย		ป่วยตาย		
อันดับ	รพ.	จำนวน	รพ.	จำนวน	รพ.	อัตรา
		บาดเจ็บ		ตาย		ป่วยตาย
โรงพยาบาลศูนย์/มหาวิทยาลัย (รวมบาดเจ็บ 101 ราย เสียชีวิต 2 ราย)						
1.	ยะลา	70	ยะลา	1	สงขลานครินทร์	3.7
2.	สงขลานครินทร์	27	สงขลานครินทร์	1	ยะลา	1.4
3.	หาดใหญ่	4				
โรงพยาบาลทั่วไป (รวมบาดเจ็บ 174 ราย เสียชีวิต 13 ราย)						
1.	นราธิวาส	86	นราธิวาส	9	นราธิวาส	10.5
2.	ปัตตานี	40	ปัตตานี	2	เบตง	8.3
3.	สุโขทัย	35	เบตง	1	ปัตตานี	5.0
4.	เบตง	12	สุโขทัย	1	สุโขทัย	2.9
5.	สงขลา	1				
โรงพยาบาลชุมชน (รวมบาดเจ็บ 328 ราย เสียชีวิต 27 ราย)						
1.	บาเจาะ	53	บาเจาะ	4	มายอ	40.0
2.	ยะหา	36	ยะรัง	4	ยะรัง	40.0
3.	ค่ายจุกพรหม	27	บันนังสตา	3	ตากใบ	33.3
4.	ศรีสาคร	24	สุโขทัย	3	ปะนาเระ	20.0
5.	สายบุรี	20	โคกโพธิ์	2	บันนังสตา	16.7
			ปะนาเระ	2		
			มายอ	2		
			สายบุรี	2		



แผนภูมิที่ 18. Area map แสดงอัตราการบาดเจ็บเฉลี่ยและจำนวนผู้บาดเจ็บรายเดือนจำแนกตามอำเภอที่เกิดเหตุการณ์ (GIS Area map)



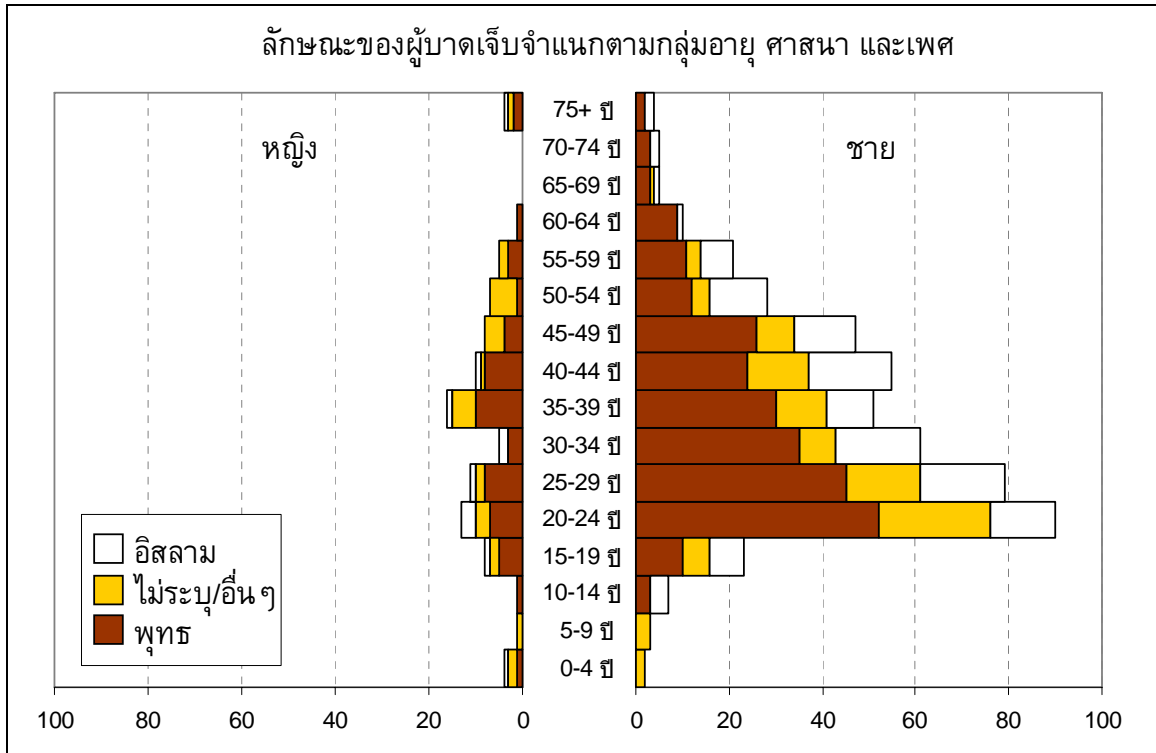
## บุคคล

ตารางที่ 7. ลักษณะของผู้บาดเจ็บและเสียชีวิต

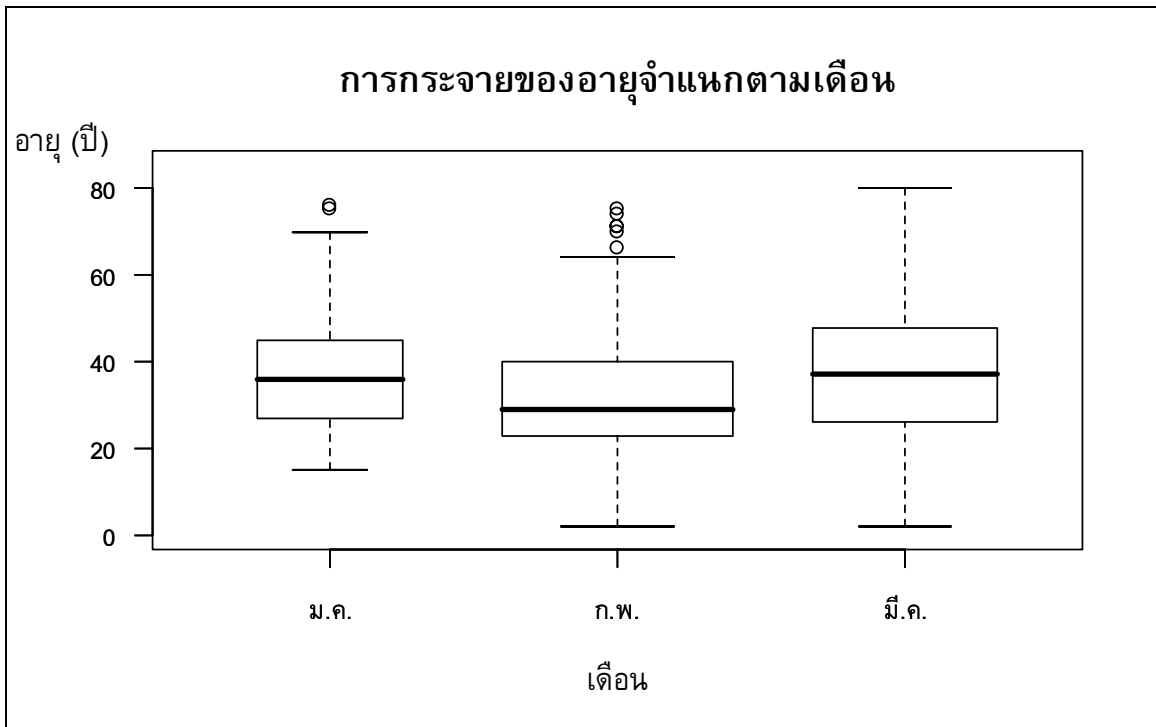
	ผู้บาดเจ็บ			ผู้เสียชีวิต		
	จำนวน (%)	อัตรา/แสนประชากร		จำนวน (%)	อัตรา/แสนประชากร	
อายุ มัชยฐาน (Median) = 34 ปี พิสัยควอไทล์ (Inter Quartile Range-IQR) = 24, 44 ปี						
0-14 ปี	18 (3%)	3.6		1 (1.1%)	0.4	
15-29 ปี	224 (37.6%)	48.8		18 (19.4%)	3.9	
30-44 ปี	198 (33.3%)	51.4		30 (32.3%)	7.8	
45-59 ปี	116 (19.5%)	53.2		29 (31.2%)	13.3	
≥ 60 ปี	29 (4.9%)	16.4		11 (11.8%)	6.2	
ไม่ระบุ	1010 (1.7%)	NA		4 (4.3%)	NA	
<b>เพศ</b>						
ชาย	499 (83.9%)	57.1		79 (84.9%)	9.1	
หญิง	96 (16.1%)	10.7		14 (15.1%)	1.5	
<b>ศาสนา</b>						
พุทธ	327 (55%)	88.0		45 (48.4%)	12.1	
อิสลาม	138 (23.2%)	9.5		32 (34.4%)	2.2	
คริสต์	1 (0.2%)	NA		1 (1.1%)	NA	
ไม่ระบุ	129 (21.7%)	NA		15 (16.1%)	NA	

ตารางที่ 8. จำนวนและร้อยละของลักษณะกิจกรรมขณะเกิดเหตุ (ICD-10 activity code)

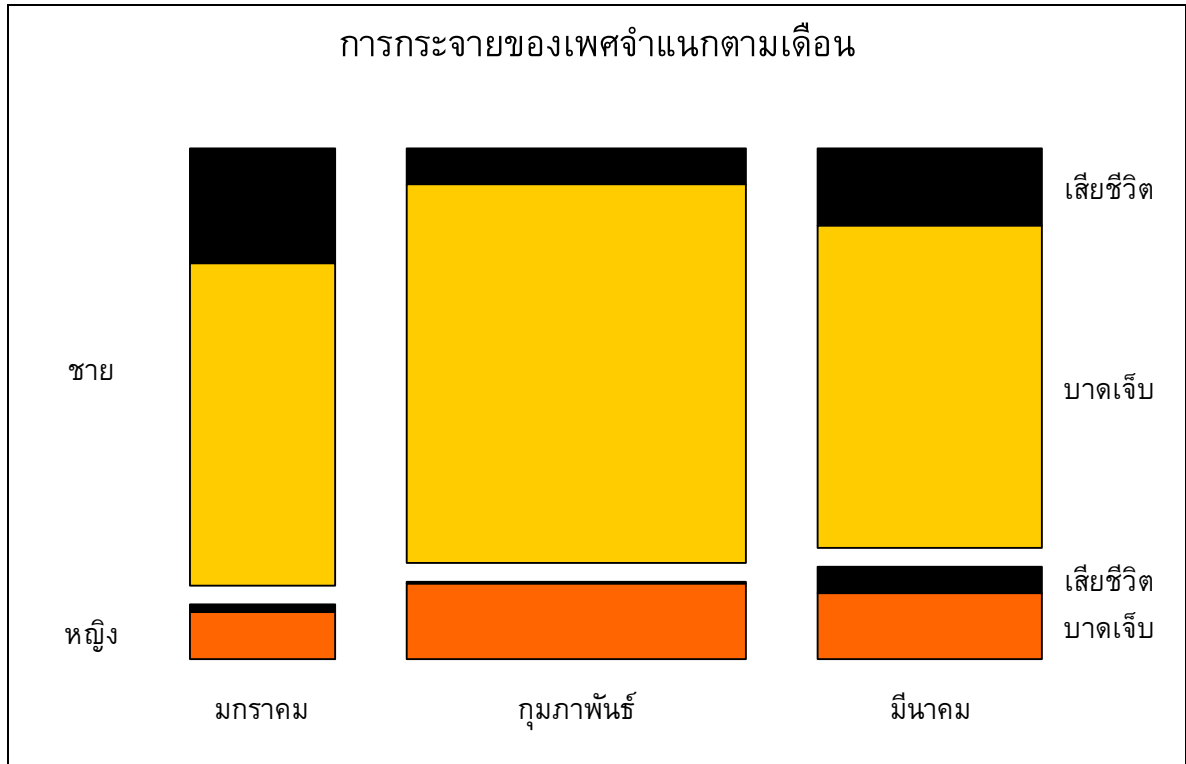
ลักษณะกิจกรรมขณะเกิดเหตุ	บาดเจ็บ		ตาย		ป่วยตายอัตรา (%)
	จำนวน	%	จำนวน	%	
1. ทำงานหรือเดินทางไปทำงานที่ได้ค่าตอบแทน	158	26.6	15	20.5	9.5
2. กิจกรรมอื่น ๆ	133	12.9	38	52.1	29.2
3. นอนหลับ กินอาหาร กิจวัตรประจำวัน	32	3.6	4	5.5	12.5
4. ทำงานอื่น ๆ ที่ไม่ได้ค่าตอบแทน การเรียน	15	1.7	1	1.4	7.1
5. ทำงานอดิเรก พักผ่อน กิจกรรมบันเทิง	10	1.2	0	0	0
6. ออกกำลังกาย เล่นกีฬา	1	0.1	0	0	0
7. ไม่ระบุ	246	29.3	15	20.5	65.2



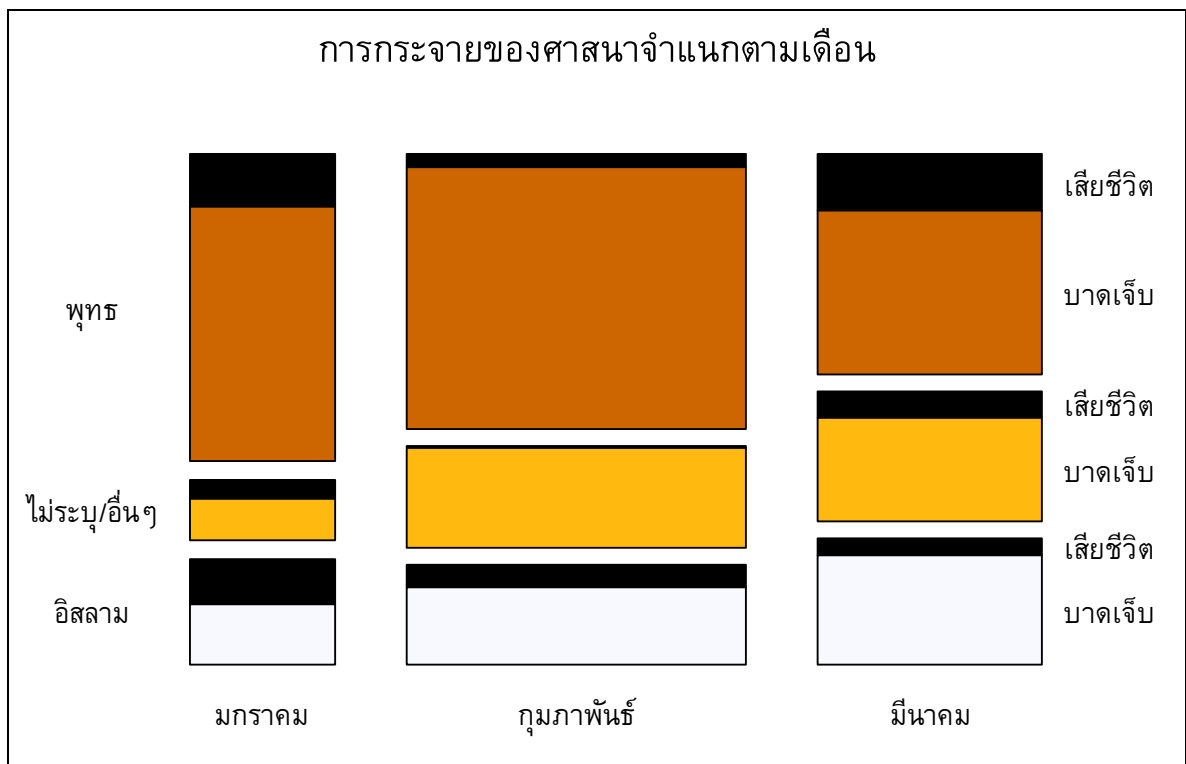
แผนภูมิที่ 19. ลักษณะของผู้บาดเจ็บจำแนกตามกลุ่มอายุ ศาสนา และเพศ (Pyramid plot)



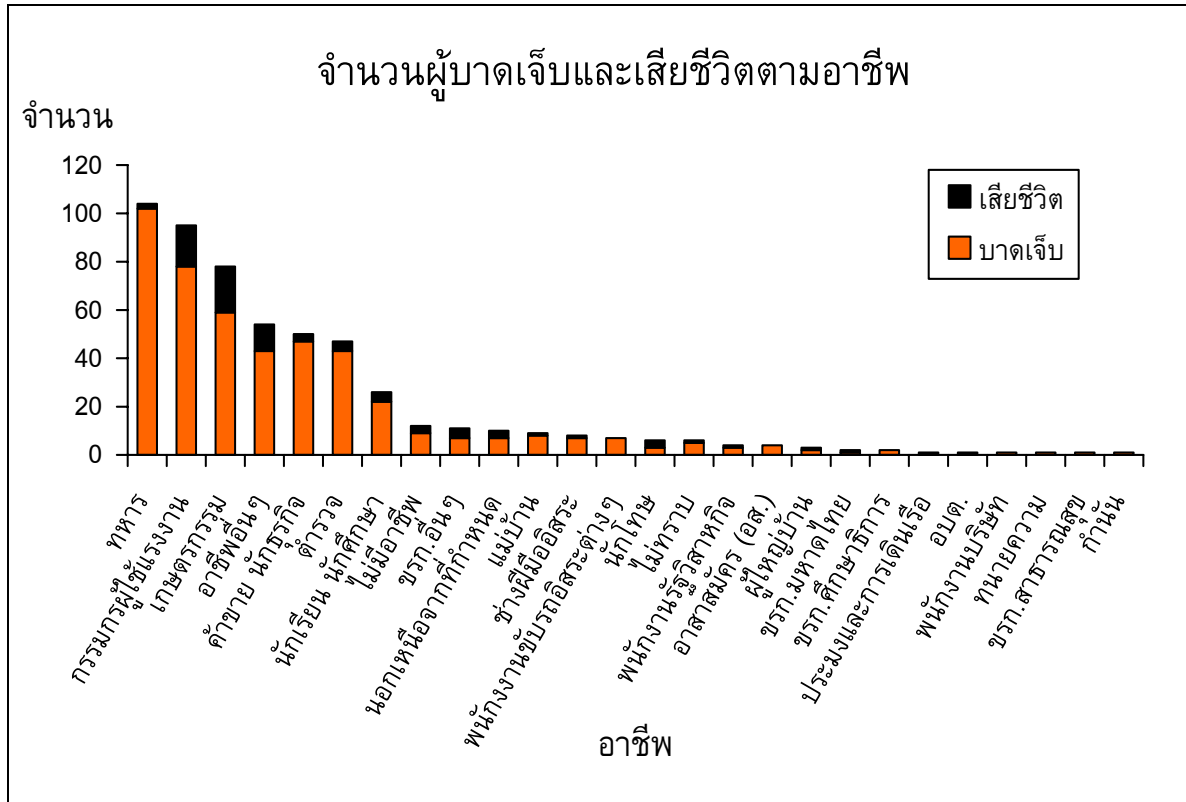
แผนภูมิที่ 20. ลักษณะของผู้บาดเจ็บ – อายุ เส้นตำแหน่งแนวนอน แสดงค่ามัธยฐาน (median) ของอายุ กล่อง (box) แสดงถึง IQR ของอายุ เส้นประแนวตั้ง (เส้น whiskers) แสดงถึง อายุที่ไม่เกิน 1.5 เท่าของ IQR วงกลม แสดงถึง อายุที่มากกว่า 1.5 เท่าของ IQR ความกว้างของกล่อง แสดงถึงจำนวนผู้บาดเจ็บในแต่ละเดือน



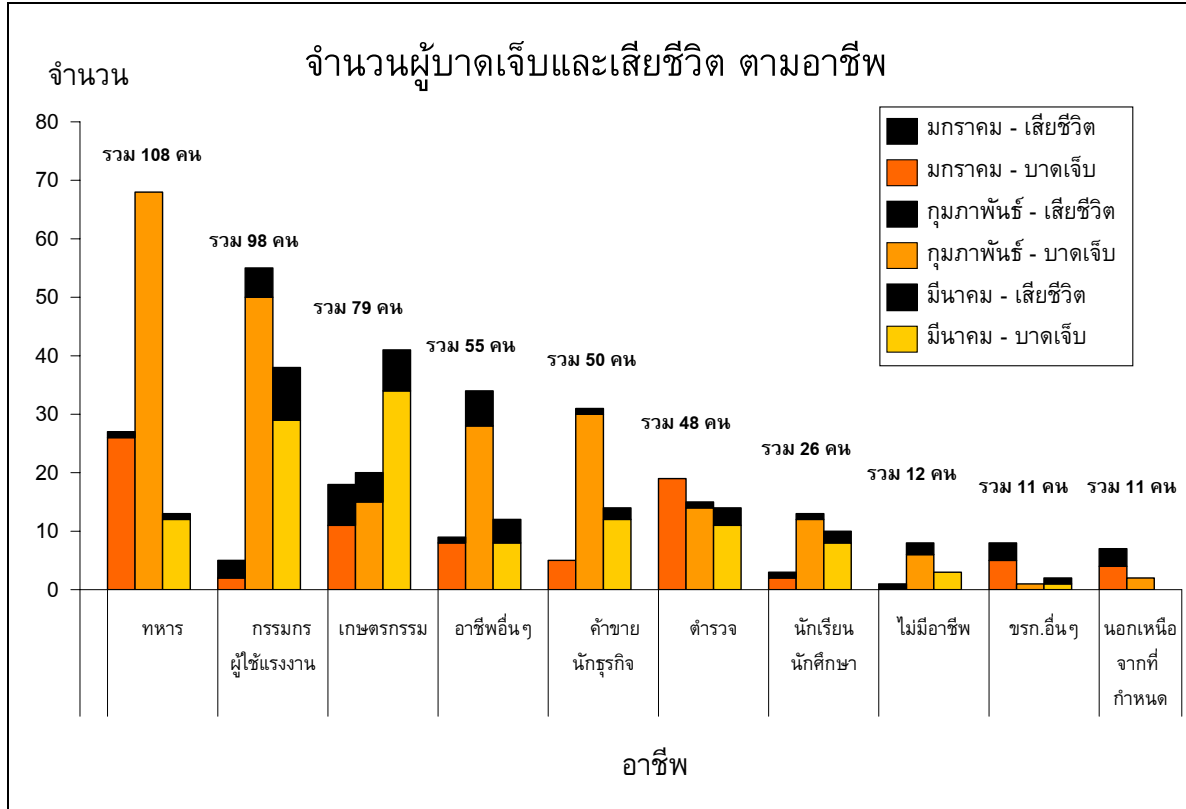
แผนภูมิที่ 21. ลักษณะของผู้บาดเจ็บ – เพศ



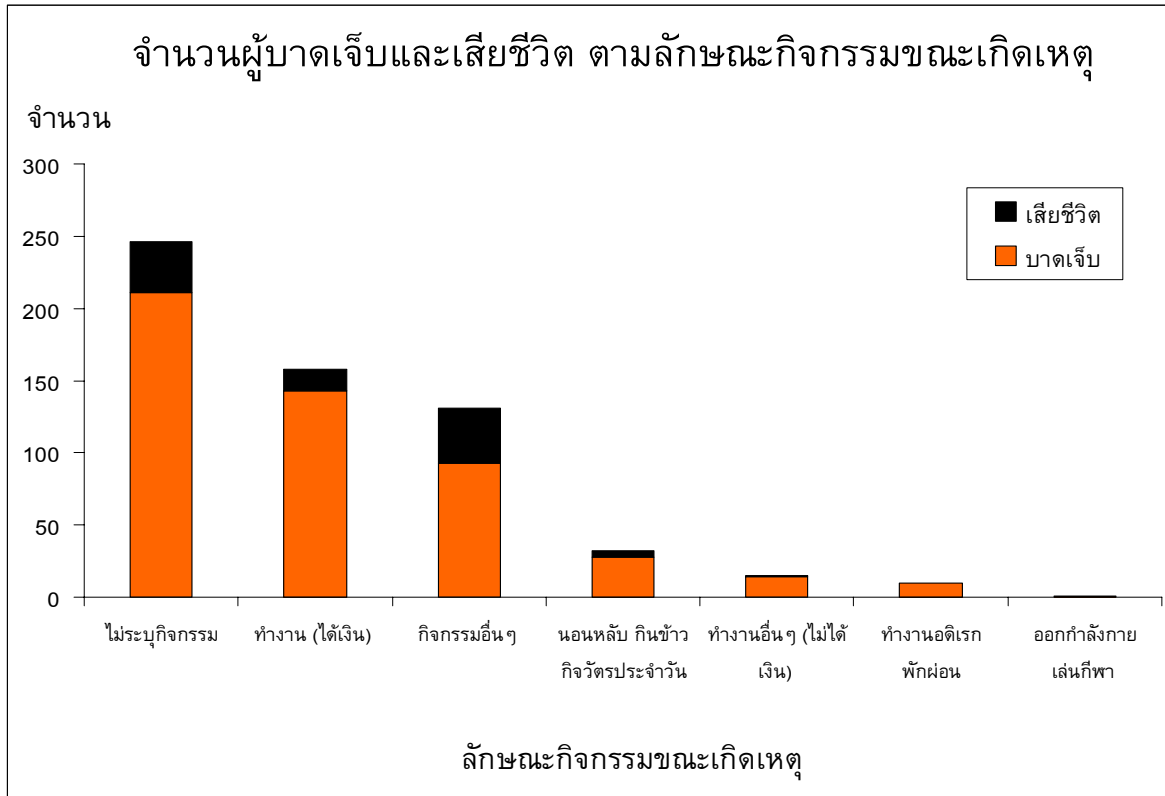
แผนภูมิที่ 22. ลักษณะของผู้บาดเจ็บ – ศาสนา



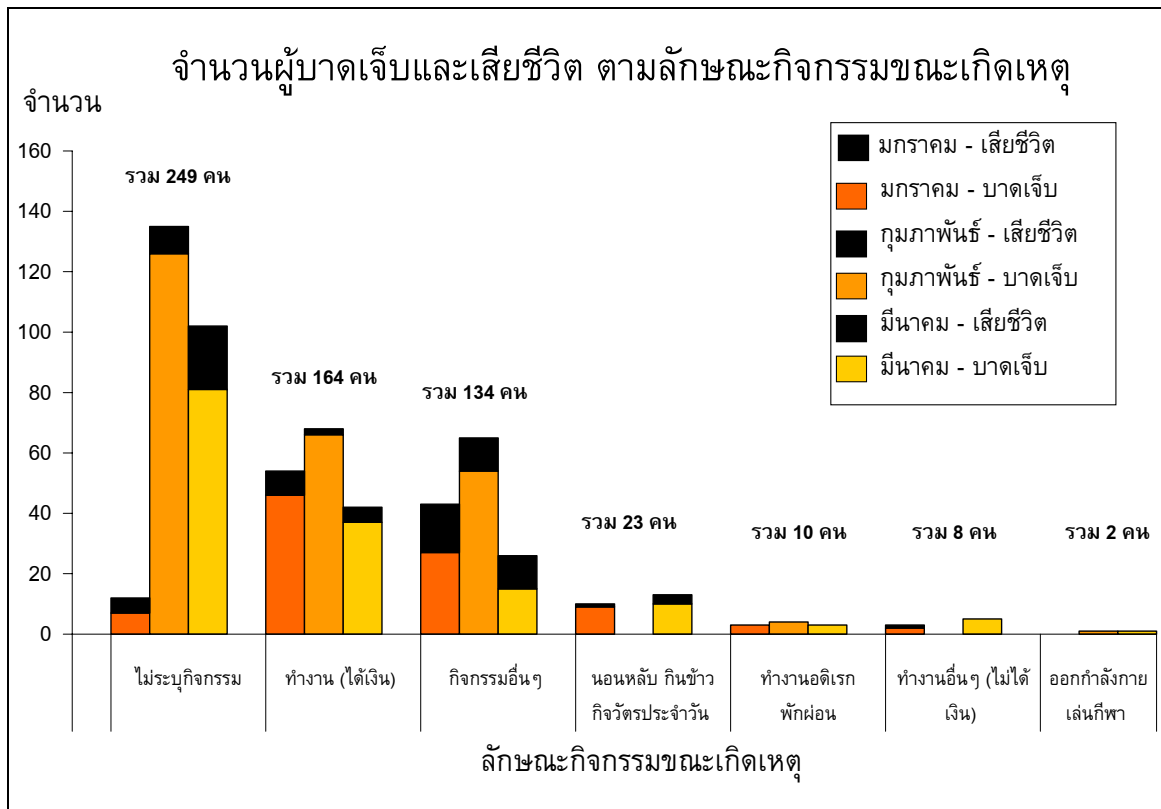
แผนภูมิที่ 23. อาชีพของผู้บาดเจ็บและเสียชีวิต



แผนภูมิที่ 24. อาชีพของผู้บาดเจ็บและเสียชีวิต



แผนภูมิที่ 25 ลักษณะกิจกรรมขณะเกิดเหตุของผู้บาดเจ็บและเสียชีวิต

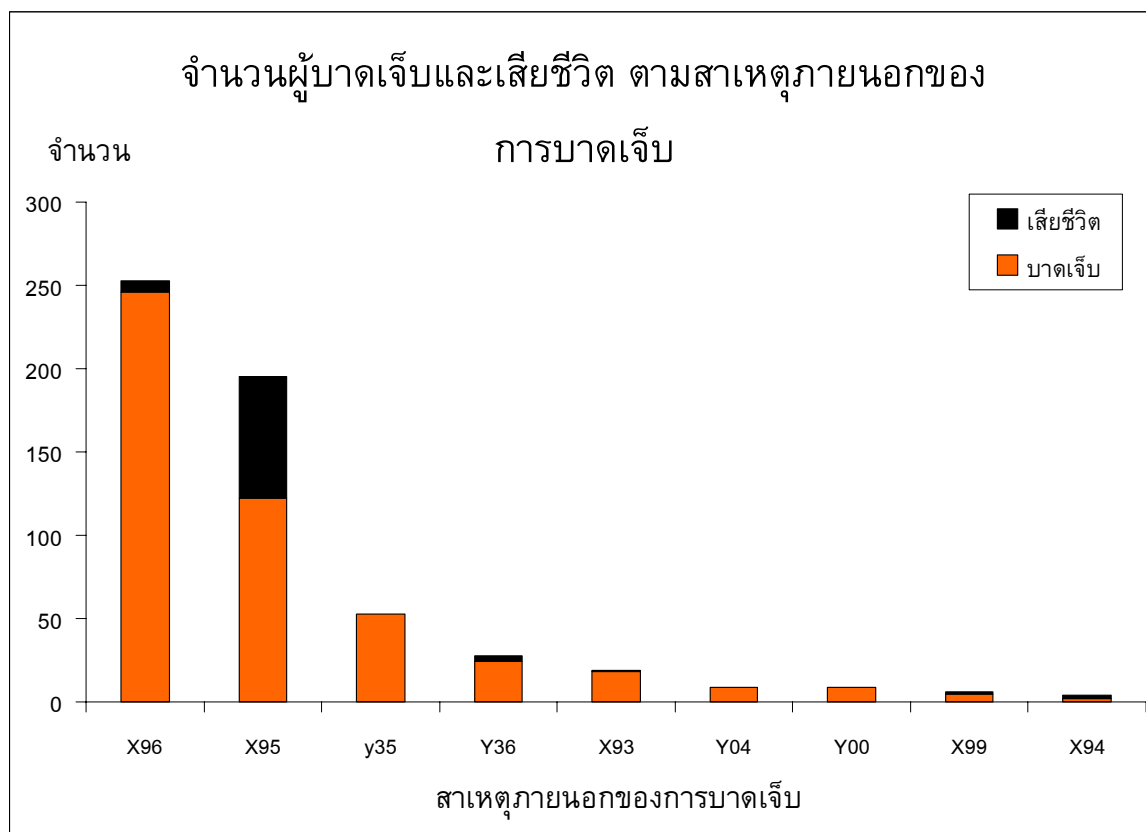


แผนภูมิที่ 26 ลักษณะกิจกรรมขณะเกิดเหตุของผู้บาดเจ็บและเสียชีวิต จำแนกตามเดือน

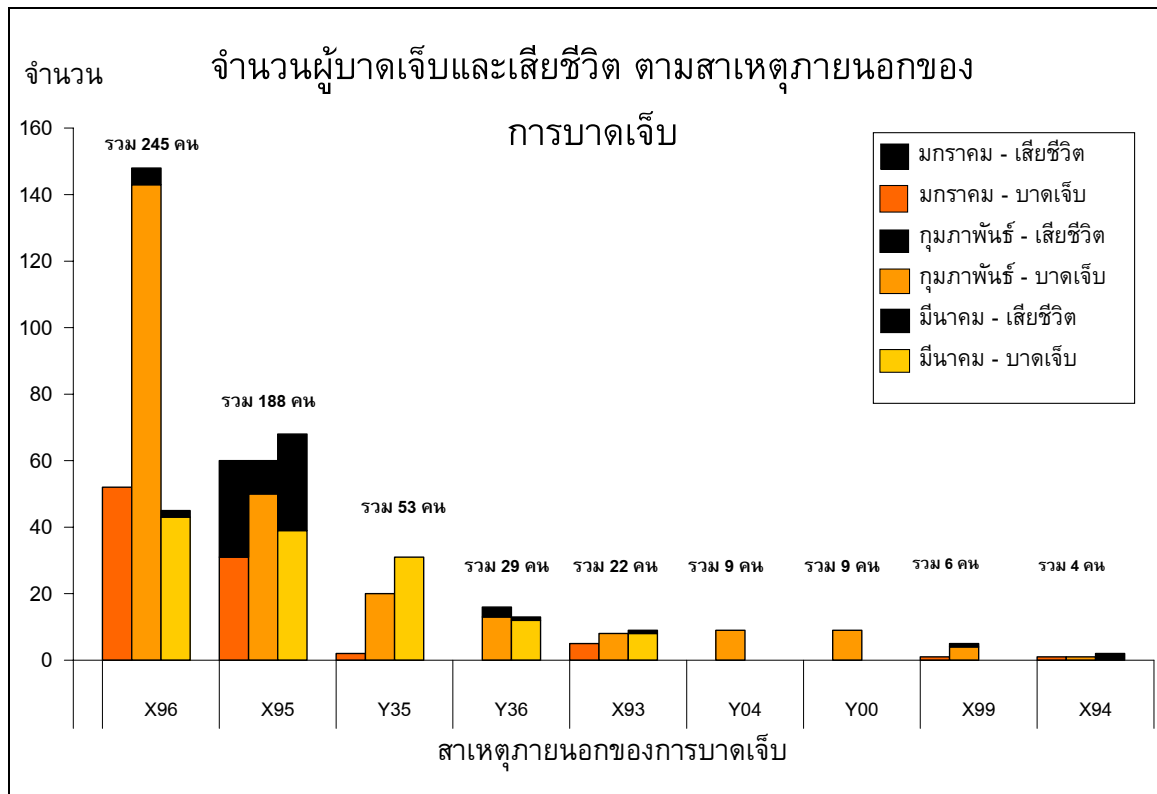
## การบาดเจ็บ

ตารางที่ 9. จำนวนและร้อยละของสาเหตุภายนอก 9 อันดับแรก

สาเหตุภายนอก (ICD-10 external cause of injury)	บาดเจ็บ		ตาย		ป่วยตาย
	จำนวน	%	จำนวน	%	อัตรา (%)
1. ถูกทำร้ายโดยวัตถุระเบิด (X96)	251	42.1	7	7.8	2.9
2. ถูกทำร้ายโดยอาวุธปืนอื่นที่ไม่ระบุ (X95)	195	32.8	73	81.1	37.4
3. การปฏิบัติการหรือการแทรกแซงทางกฎหมาย (Y35)	53	8.9	0	0	0
4. การปฏิบัติการทางสงคราม (Y36)	28	4.7	4	4.4	14.3
5. ถูกทำร้ายโดยปืนสั้น (X93)	19	3.2	1	1.1	5.3
6. ถูกทำร้ายโดยใช้กำลังกาย (Y04)	9	1.5	0	0	0
7. ถูกทำร้ายโดยใช้วัตถุไม่มีคม (Y00)	9	1.5	0	0	0
8. ถูกทำร้ายโดยการใช้อาวุธมีคม (X99)	6	1.0	1	1.1	16.7
9. ถูกทำร้ายโดยปืนยาว ปืนใหญ่ (X94)	4	0.7	2	2.2	50.0



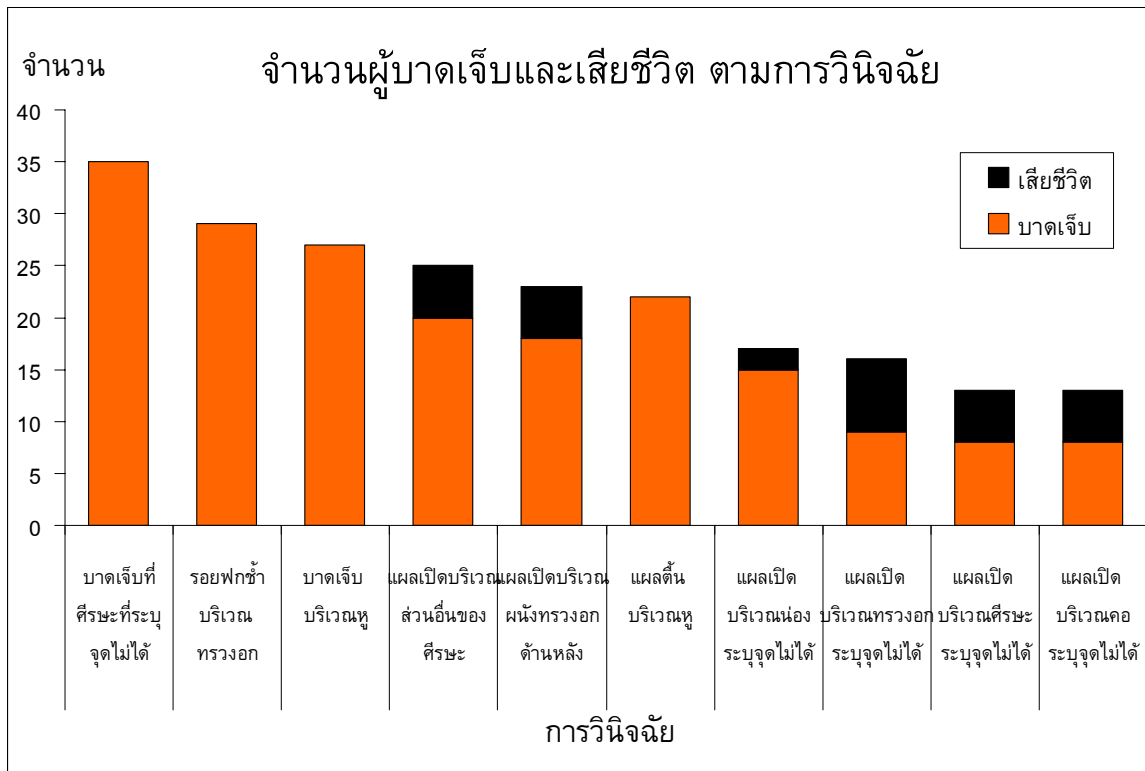
แผนภูมิที่ 27 จำนวนของสาเหตุภายนอก 9 อันดับแรกของผู้บาดเจ็บและเสียชีวิต



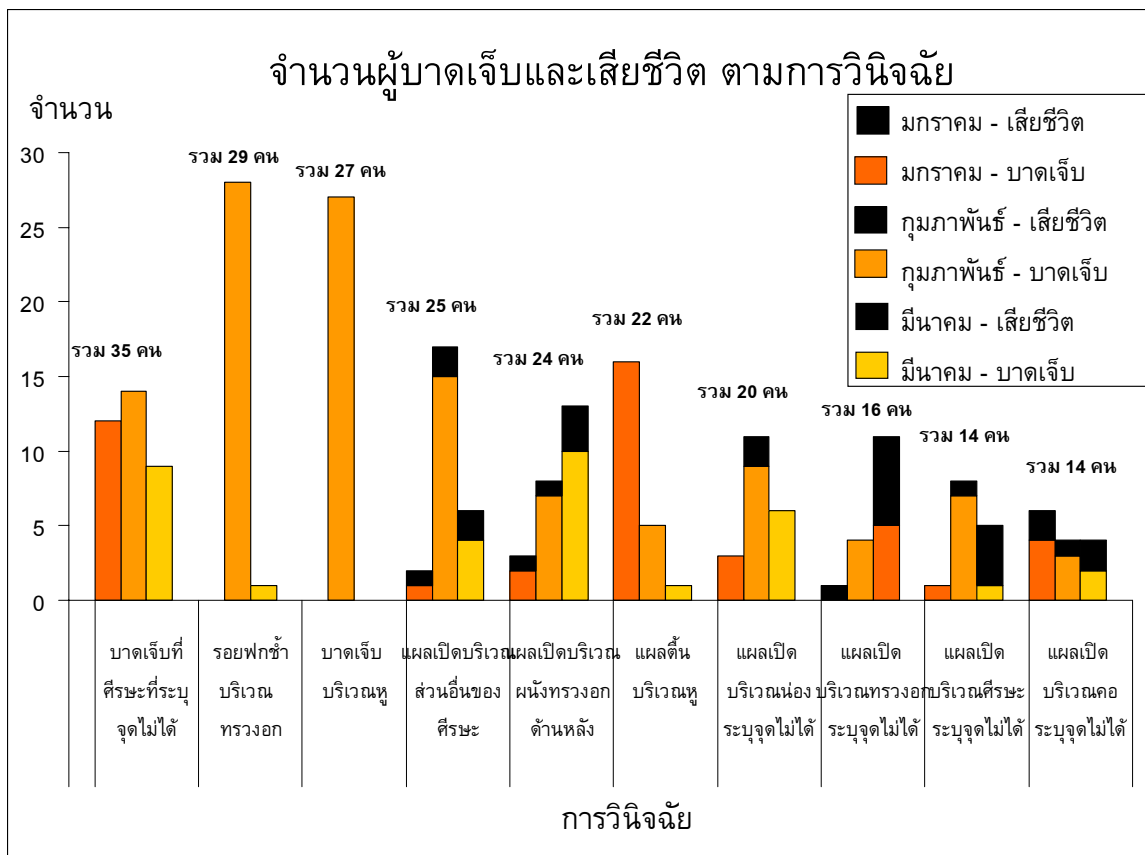
แผนภูมิที่ 28 จำนวนของสาเหตุภายนอก 9 อันดับแรกของผู้บาดเจ็บและเสียชีวิต จำแนกตามเดือน

ตารางที่ 10. จำนวนและร้อยละของการวินิจฉัยสุดท้าย 10 อันดับแรก

การวินิจฉัยสุดท้าย (Final ICD-10 code diagnosis)	บาดเจ็บ		ตาย		ป่วยตาย อัตรา (%)
	จำนวน	%	จำนวน	%	
1. บาดเจ็บบริเวณศีรษะ ระบุจุดไม่ได้ (S099)	35	4.2	0	0	0
2. รอยฟกช้ำ, กระทบ บริเวณทรวงอก (S202)	29	3.5	0	0	0
3. บาดเจ็บบริเวณหู (T700)	27	3.3	0	0	0
4. บาดแผลเปิดตรงส่วนอื่นของศีรษะ (S018)	25	3.0	5	3.3	0.2
5. บาดแผลเปิดบริเวณหนังทรวงอกด้านหลัง (S212)	23	2.8	5	3.3	0.2
6. บาดแผลตื้นบริเวณหู (S004)	22	2.7	0	0	0
7. บาดแผลเปิดบริเวณท้อง ระบุจุดไม่ได้ (S819)	17	2.1	2	1.3	0.1
8. บาดแผลเปิดบริเวณทรวงอก ระบุจุดไม่ได้ (S219)	16	1.9	7	4.7	0.4
9. บาดแผลเปิดบริเวณศีรษะ ระบุจุดไม่ได้ (S019)	13	1.6	5	3.3	0.4
10. บาดแผลเปิดบริเวณคอ ระบุจุดไม่ได้ (S119)	13	1.6	5	3.3	0.4



แผนภูมิที่ 29 จำนวนของการวินิจฉัย 10 อันดับแรกของผู้บาดเจ็บและเสียชีวิต



แผนภูมิที่ 30 จำนวนของการวินิจฉัย 10 อันดับแรกของผู้บาดเจ็บและเสียชีวิต จำแนกตามเดือน



## การรักษาพยาบาล

### การนำส่งจากจุดเกิดเหตุ

ในผู้บาดเจ็บจำนวน 595 ราย มีผู้เสียชีวิตในที่เกิดเหตุจำนวน 56 ราย มาโรงพยาบาลเอง 137 ราย หน่วย EMS นำส่ง 44 ราย ไม่ทราบ 4 ราย ไม่ระบุ 303 ราย ค่ามัธยฐานของระยะเวลาจากจุดเกิดเหตุถึงโรงพยาบาล 30 นาที (IQR = 15, 60 นาที)

ตารางที่ 11. จำนวนและร้อยละของการดูแลขณะนำส่งจากจุดเกิดเหตุ

การดูแลขณะนำส่ง	เหมาะสม		ไม่เหมาะสม		ไม่มี	
	จำนวน	%	จำนวน	%	จำนวน	%
การหายใจ	12	7.9	2	1.3	138	90.8
การห้ามเลือด	28	12.8	10	4.6	181	82.6
C-Spine Collar	1	1.0	0	0	104	99.0
Splint / Slab	10	6.1	1	0.6	153	93.3
IV fluid	7	4.0	1	0.6	167	95.4

### การส่งต่อ

ในผู้บาดเจ็บจำนวน 595 ราย มีผู้ป่วยที่ส่งต่อจำนวน 126 ราย (145 ครั้ง) พาหนะในการส่งต่อเป็นรถพยาบาล 144 ครั้ง รถอื่น 1 ครั้ง มีผู้ดูแลขณะส่งต่อเป็นพยาบาล 88 ครั้ง แพทย์ 5 ครั้ง อื่นๆ 50 ครั้ง ไม่ระบุ 1 ครั้ง ค่ามัธยฐานของระยะเวลาในการส่งต่อ 80 นาที (IQR = 40, 583 นาที)

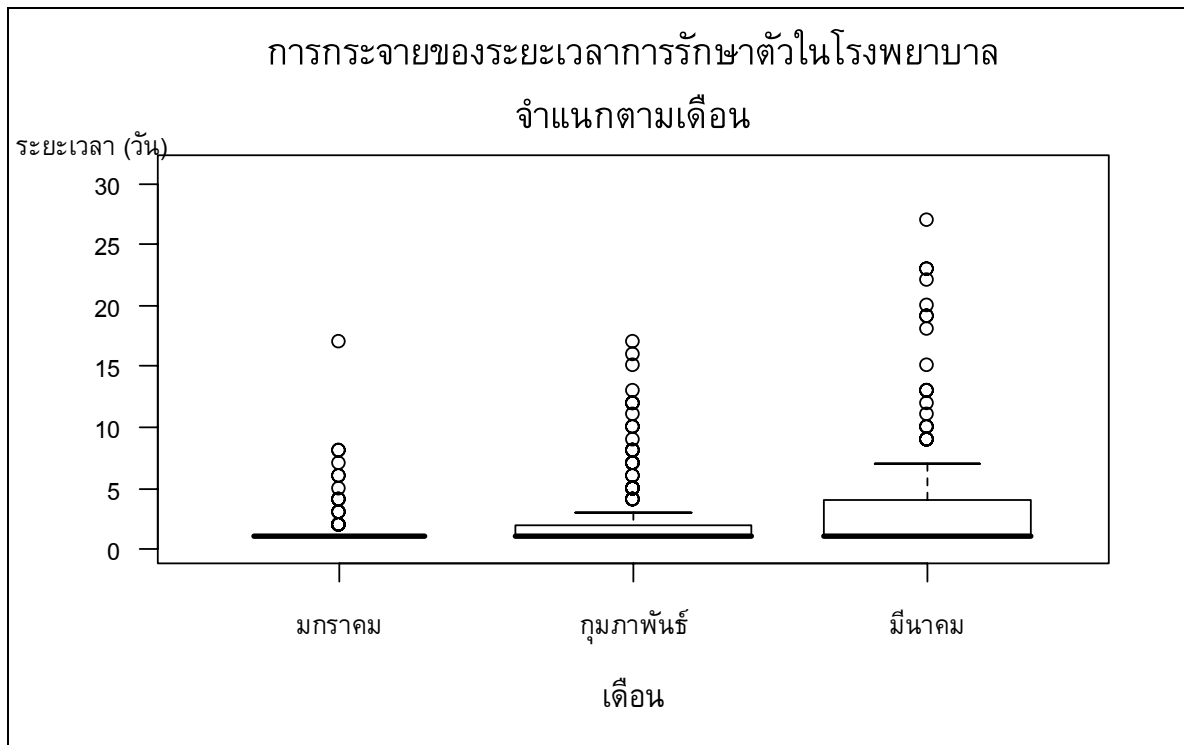
ตารางที่ 12. จำนวนและร้อยละของการดูแลขณะส่งต่อ

การดูแลขณะนำส่ง	เหมาะสม		ไม่เหมาะสม		ไม่มี	
	จำนวน	%	จำนวน	%	จำนวน	%
การหายใจ	46	93.9	0	0	3	6.1
การห้ามเลือด	73	93.6	2	2.6	3	3.8
C-Spine Collar	3	60.0	0	0	2	40.0
Splint / Slab	33	84.6	1	2.6	5	12.8
IV fluid	73	93.6	2	2.6	3	3.8

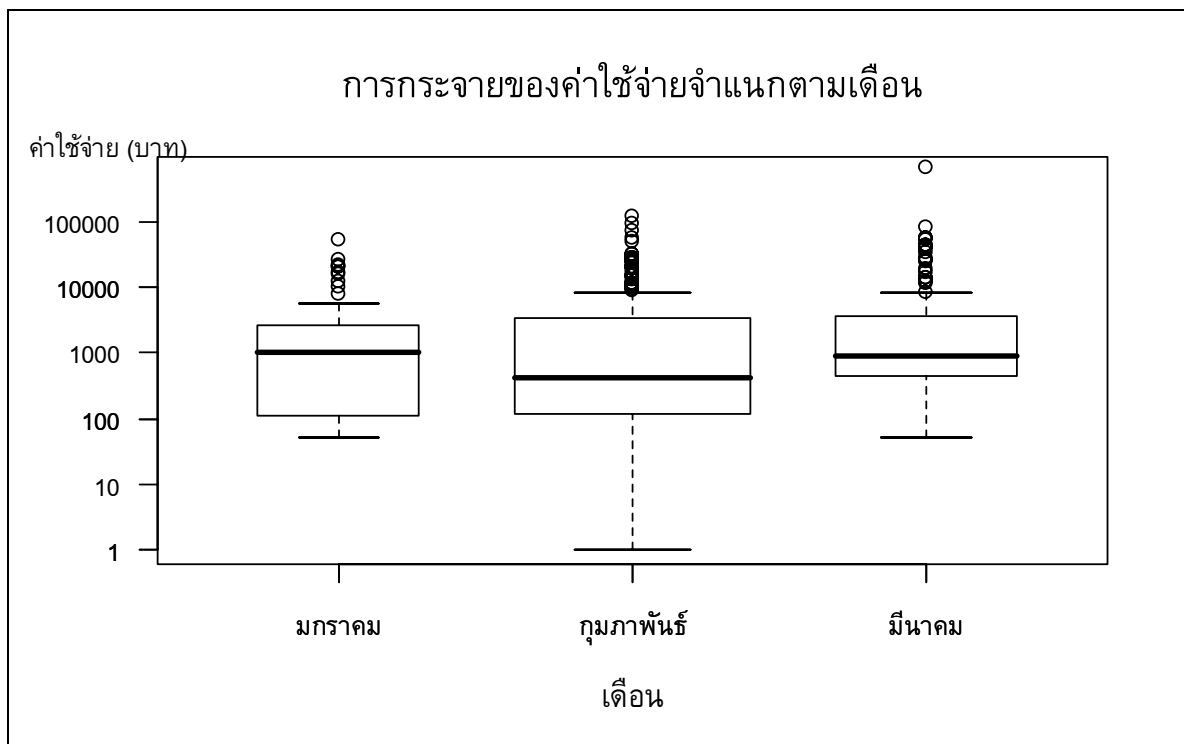
ตารางที่ 13. ระยะเวลาการรักษาตัวในโรงพยาบาล และค่าใช้จ่ายทางการแพทย์เฉลี่ย

	ค่ามัธยฐาน (IQR)	รวม
การรักษา* (วัน)	1 (1, 2)	879
ค่าใช้จ่าย** (บาท)	534.50 (119, 3,535)	2,274,767**

\* ส่วนใหญ่เป็นผู้ป่วยนอก \*\* คัดจากข้อมูลของ 330 ราย (55.7%)



แผนภูมิที่ 31. ระยะเวลาการรักษาตัวในโรงพยาบาล



แผนภูมิที่ 32. ค่าใช้จ่ายทางการแพทย์เฉลี่ย (แกนแนวตั้งแสดงเป็น logarithmic scale)

ในผู้บาดเจ็บที่มาโรงพยาบาลจำนวน 472 ราย สถานะขณะจำหน่าย หาย 26 ราย ดีขึ้น 180 ราย ไม่ดีขึ้น 12 ราย ตาย 34 ราย ไม่มีข้อมูล 216 ราย

มีจำนวนผู้ได้รับผลกระทบในครอบครัวของผู้บาดเจ็บและเสียชีวิตรวม 122 คน

ภาคผนวก 1: ความครบถ้วน (C) ความถูกต้อง (A) และความทันเวลา (T) ของระบบเฝ้าระวังการบาดเจ็บจากความรุนแรงในพื้นที่จังหวัดชายแดนภาคใต้ (Violence -related Injury Surveillance – VIS) รายโรงพยาบาล ประจำเดือน มกราคม-มีนาคม 2550

จังหวัดสงขลา				จังหวัดสตูล				จังหวัดปัตตานี				จังหวัดยะลา				จังหวัดนราธิวาส			
รพ.	C	A	T	รพ.	C	A	T	รพ.	C	A	T	รพ.	C	A	T	รพ.	C	A	T
หาดใหญ่	75	46	67	สตูล	57	85	33	ปัตตานี	75	64	100	ยะลา	64	39	67	นราธิวาส	72	40	0
สงขลา	60	0	67	ควนโดน	40	50	100	โคกโพธิ์	93	46	100	เบตง	62	78	67	สุไหงโกลก	73	54	33
จะนะ	89	17	33	ควนกาหลง	53	0	100	หนองจิก	84	17	67	บันนังสตา	69	54	33	ตากใบ	92	29	67
นาทวี	72	42	67	ท่าแพ	60	0	33	ปานาเระ	90	34	33	ธารโต	80	88	67	บาเจาะ	90	46	33
เทพา	70	35	67	ละงู	79	0	67	มายอ	92	55	33	รามัน	83	48	67	ระแงะ	96	73	33
สะบ้าย้อย	90	45	67	ทุ่งหว้า	60	0	100	ทุ่งยางแดง	67	35	67	ยะหา	91	42	67	รือเสาะ	86	58	33
ค่ายเสนาณรงค์	NA	NA	67					ไม้แก่น	100	100	100	กาบัง	90	76	67	ศรีสาคร	89	53	67
สงขลานครินทร์	80	56	67					ยะหริ่ง	83	35	67					แว้ง	93	63	67
								ยะรัง	76	64	33					สุคีริน	NA	NA	33
								แม่ลาน	64	46	67					สุไหงปาดี	81	41	100
								สายบุรี	72	40	100					จะนะ	75	0	33
								กะพ้อ	77	37	100					เจาะไอร้อง	94	58	100
								ค่ายอิงคยุทธ	79	34	67					ค่ายจุฬาภรณ์	92	0	33
รวม (%)	71	43	62	รวม	47	25	72	รวม	79	47	72	รวม	68	43	62	รวม	75	48	48

\*NA = ไม่สามารถนำมาคิดได้ (Not Applicable)

ความครบถ้วนของตัวแปรสำคัญ (Completeness) วัดจากร้อยละของข้อมูลที่ไม่ขาดหาย (missing) ในตัวแปร เลขประจำตัวประชาชน 13 หลัก วันและสถานที่เกิดเหตุ

ความถูกต้องของตัวแปรสำคัญ (Accuracy) วัดจากร้อยละของความสอดคล้องของข้อมูลตัวแปร วันที่เกิดเหตุ และสถานที่เกิดเหตุ เทียบกับฐานข้อมูล ศวชต.

ความทันเวลา (Timeliness) วัดจากการส่งรายงานจากโรงพยาบาลถึง ศบ.สต. ภายในวันที่ 7 ของเดือน

สรุปภาพรวมระบบเฝ้าระวังของทั้ง 47 โรงพยาบาล ความครบถ้วนตัวแปรสำคัญร้อยละ 79 ความถูกต้องของตัวแปรสำคัญร้อยละ 54 ความทันเวลาร้อยละ 63

(เกณฑ์ตัวชี้วัดร้อยละ 80)