

**รายงานสถานการณ์การเฝ้าระวังการบาดเจ็บจากความรุนแรง
ในพื้นที่จังหวัดชายแดนภาคใต้ (Violence-related Injury Surveillance - VIS)
ประจำเดือน มกราคม 2552**

ที่มา

ระบบเฝ้าระวังการบาดเจ็บจากความรุนแรงในพื้นที่จังหวัดชายแดนภาคใต้ จัดตั้งขึ้นในเดือนมกราคม 2550 เพื่อพัฒนาระบบข้อมูลให้เอื้อต่อการนำไปใช้พัฒนาระบบบริการการแพทย์ฉุกเฉิน กำหนดนโยบายและวางแผน จัดสรรทรัพยากร ควบคุมป้องกันการบาดเจ็บ และช่วยเหลือเยียวยาผู้สูญเสียจากความรุนแรงในพื้นที่จังหวัดชายแดนภาคใต้ กลุ่มประชากรที่เฝ้าระวัง คือ ผู้ได้รับบาดเจ็บและเสียชีวิตจากการบาดเจ็บจากสาเหตุภายนอกแบบตั้งใจ (Intentional injury) ทุกราย ที่มารับการรักษาหรือชันสูตรพลิกศพที่โรงพยาบาลของรัฐจำนวน 48 แห่งของจังหวัดสงขลา สตูล ปัตตานี ยะลา และนราธิวาส โดยรายงานฉบับนี้จะนำเสนอผลการวิเคราะห์ข้อมูลระบบเฝ้าระวังฯ เฉพาะเหตุการณ์ที่มีสาเหตุจากความไม่สงบในพื้นที่จังหวัดชายแดนภาคใต้เท่านั้น

สรุปสถานการณ์

มีเหตุการณ์ความรุนแรงจำนวน 53 ครั้ง มีจำนวนผู้บาดเจ็บ 155 ราย อัตราการบาดเจ็บ 4.7 ต่อแสนประชากรต่อเดือน มีจำนวนผู้เสียชีวิต 32 คน อัตราตาย 1 ต่อแสนประชากรต่อเดือน อัตราป่วยตาย (case fatality rate-CFR) ร้อยละ 20.6 มีจำนวนผู้ได้รับผลกระทบในครอบครัวของผู้บาดเจ็บและเสียชีวิตรวม 107 คน

ระบบเฝ้าระวัง

โรงพยาบาลในเครือข่ายเฝ้าระวัง 48 แห่ง ส่งรายงาน 48 แห่ง (มีจำนวนโรงพยาบาลที่รายงานว่าไม่มีผู้บาดเจ็บและผู้เสียชีวิตเลย จำนวน 7 แห่ง)

ความครบถ้วน (วัดจากความสอดคล้องของข้อมูลจำนวนคนที่ได้รับบาดเจ็บจากเหตุการณ์ความรุนแรงในพื้นที่จังหวัดชายแดนภาคใต้จากระบบเฝ้าระวังเทียบกับข้อมูลจากฐานข้อมูลศูนย์ประสานงานวิชาการให้ความช่วยเหลือผู้ได้รับผลกระทบจากเหตุความไม่สงบในจังหวัดชายแดนภาคใต้-ศวชต.) เท่ากับร้อยละ 72.9

ความถูกต้อง (วัดจากความสอดคล้องของข้อมูลตัวแปรวันที่เกิดเหตุ และสถานที่เกิดเหตุเทียบกับฐานข้อมูล ศวชต.) เท่ากับร้อยละ 79.3

ความทันเวลา (วัดจากจำนวนโรงพยาบาลที่ส่งรายงานถึงศูนย์บริหารการพัฒนาสุขภาพจังหวัดชายแดนภาคใต้-ศบ.สส. ภายในวันที่ 7 กุมภาพันธ์ 2552) เท่ากับ ร้อยละ 62.5 โดยมีรายละเอียดดังเอกสารแนบท้าย (ภาคผนวก 1)

หมายเหตุ: Download รายงานสถานการณ์การเฝ้าระวังการบาดเจ็บจากความรุนแรงในพื้นที่จังหวัดชายแดนภาคใต้ได้ที่ VIS Website: <http://medipe2.psu.ac.th/~vis/> หรือ www.deepsouthvis.org

เหตุการณ์

สถานที่

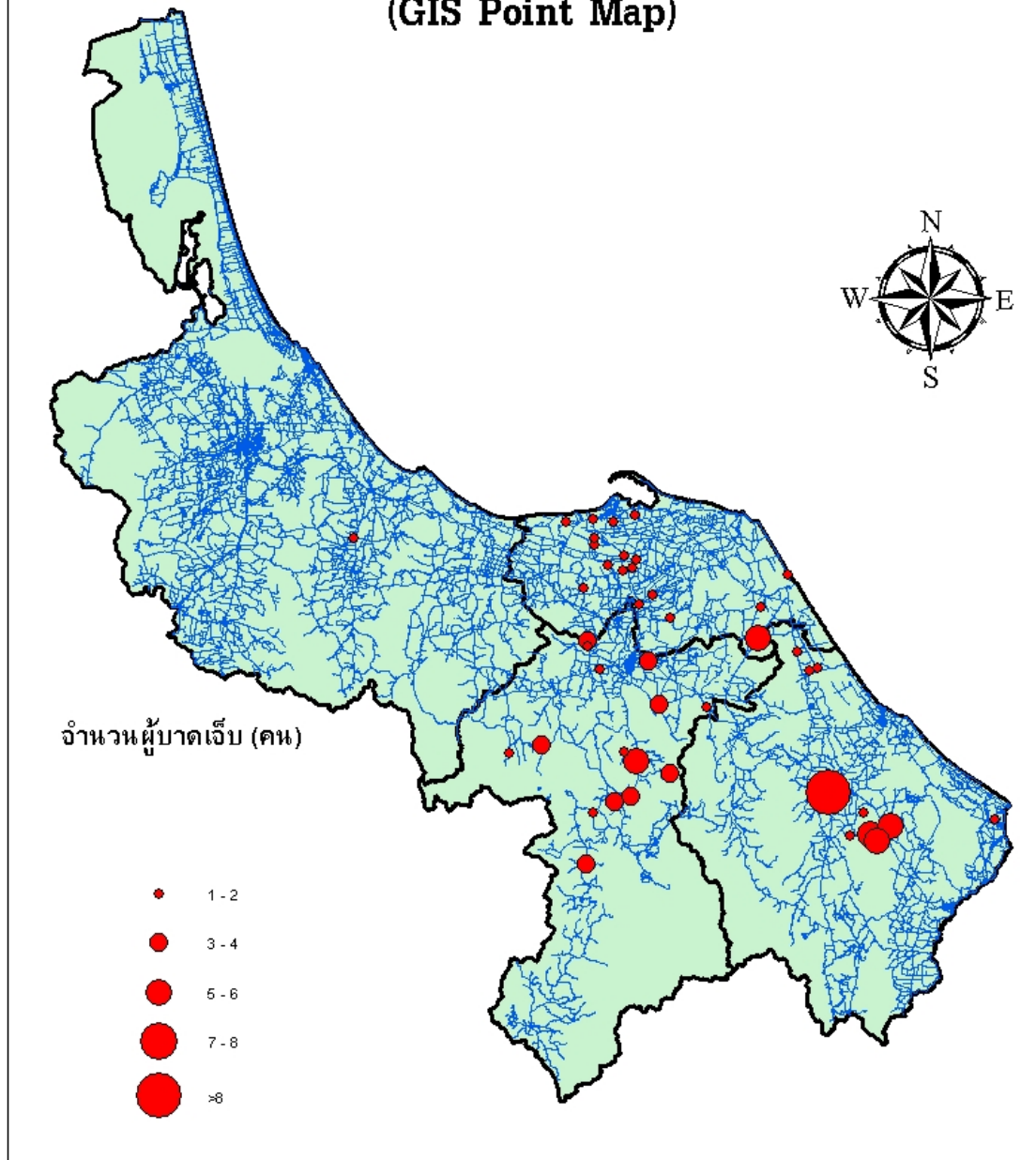
ตารางที่ 1. จำนวนเหตุการณ์รายอำเภอ

อันดับ	จำนวนเหตุการณ์							
	ปัตตานี	22	ยะลา	16	นราธิวาส	14	สงขลา	1
1.	หนองจิก	6	บันนังสตา	7	ระแงะ	5	จะนะ	1
2.	ยะรัง	6	เมืองยะลา	4	เจาะไอร้อง	4		
3.	เมืองปัตตานี	3	รามัน	2	บาเจาะ	2		
4.	สายบุรี	2	ธารโต	1	ตากใบ	1		
5.	โคกโพธิ์	1	กาบัง	1	ศรีสาคร	1		
6.	มายอ	1	กรงปินัง	1	จะแนะ	1		
7.	ทุ่งยางแดง	1						
8.	ไม้แก่น	1						
9.	กะพ้อ	1						

ตารางที่ 2. จำนวนเหตุการณ์ตามลักษณะสถานที่เกิดเหตุ (ICD-10 place of occurrence code)

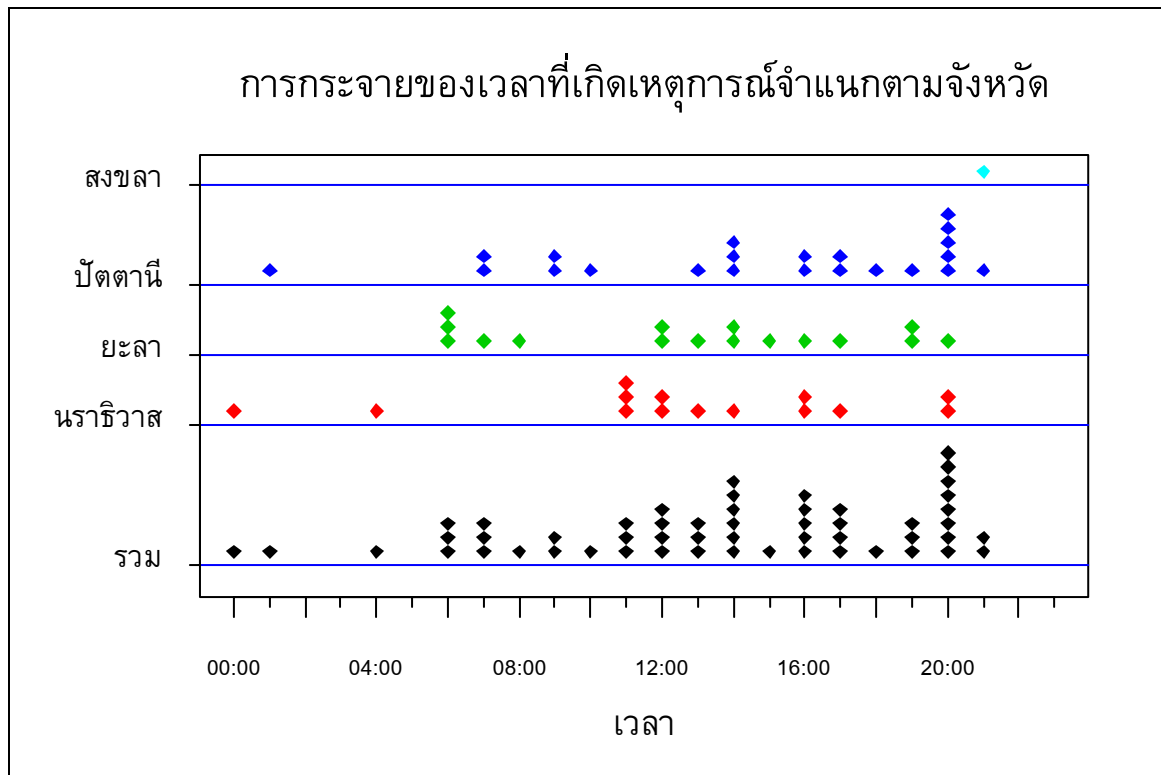
อันดับ	ลักษณะสถานที่เกิดเหตุ	จำนวนเหตุการณ์
1.	ถนนหรือทางหลวง	34
2.	สถานที่อื่นๆ	6
3.	สถานที่ค้าขายสินค้าและบริการ	5
4.	นา ไร่ สวน	4
5.	บ้าน ที่อยู่อาศัยส่วนตัว	3
6.	สถานที่ก่อสร้างหรือโรงงาน	1

**Spot Map แสดงจำนวนผู้บาดเจ็บหรือเสียชีวิต
ตามสถานที่เกิดเหตุการณ์
(GIS Point Map)**

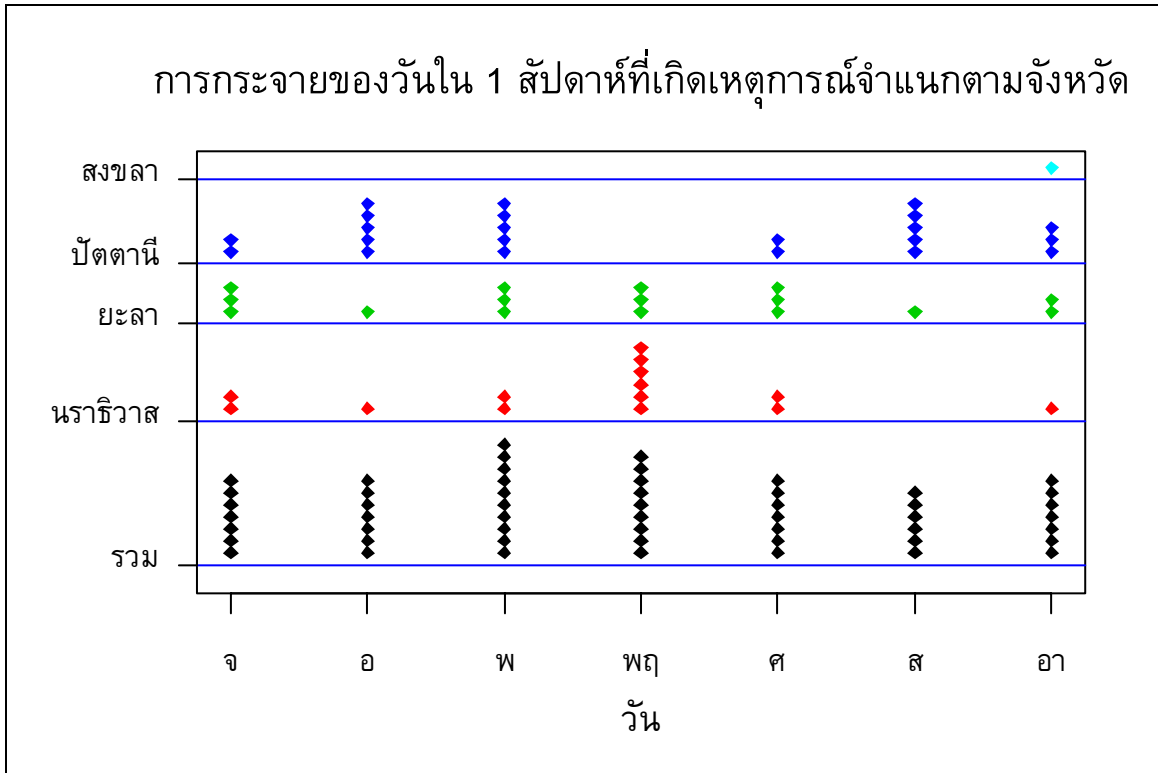


แผนภูมิที่ 1. Spot Map แสดงจำนวนเหตุการณ์ตามพื้นที่เกิดเหตุการณ์ (GIS Point map)

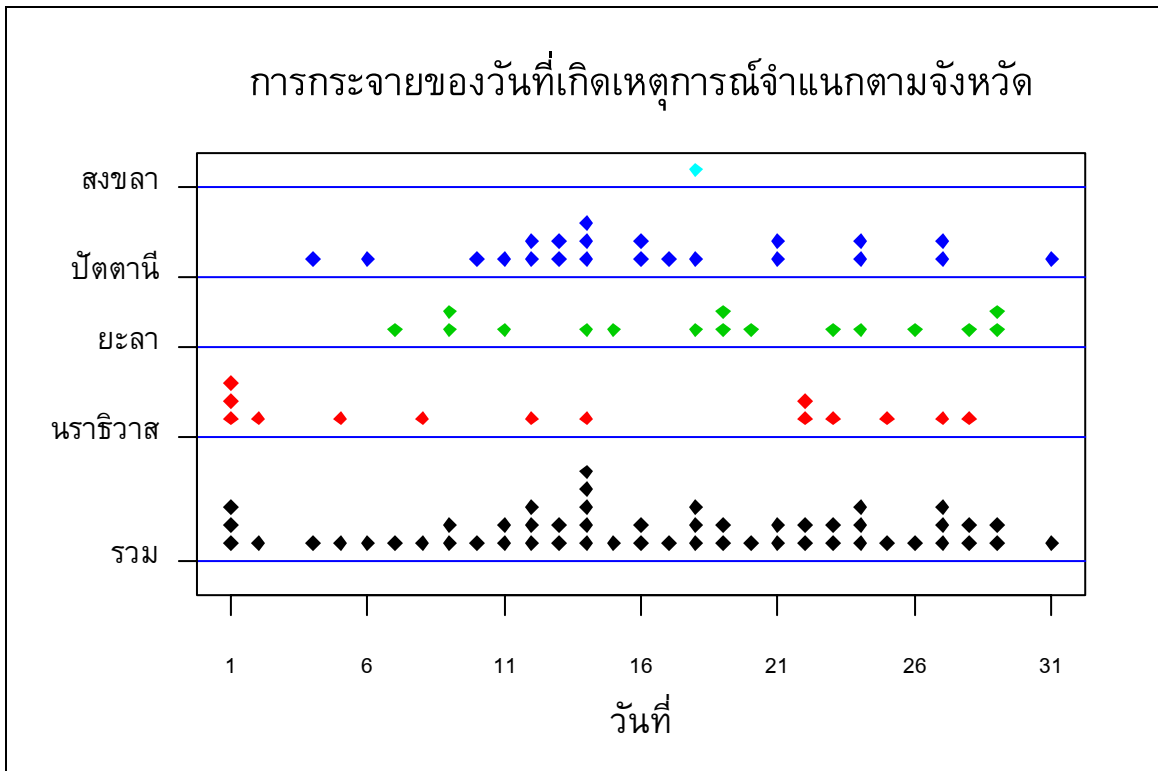
เวลา



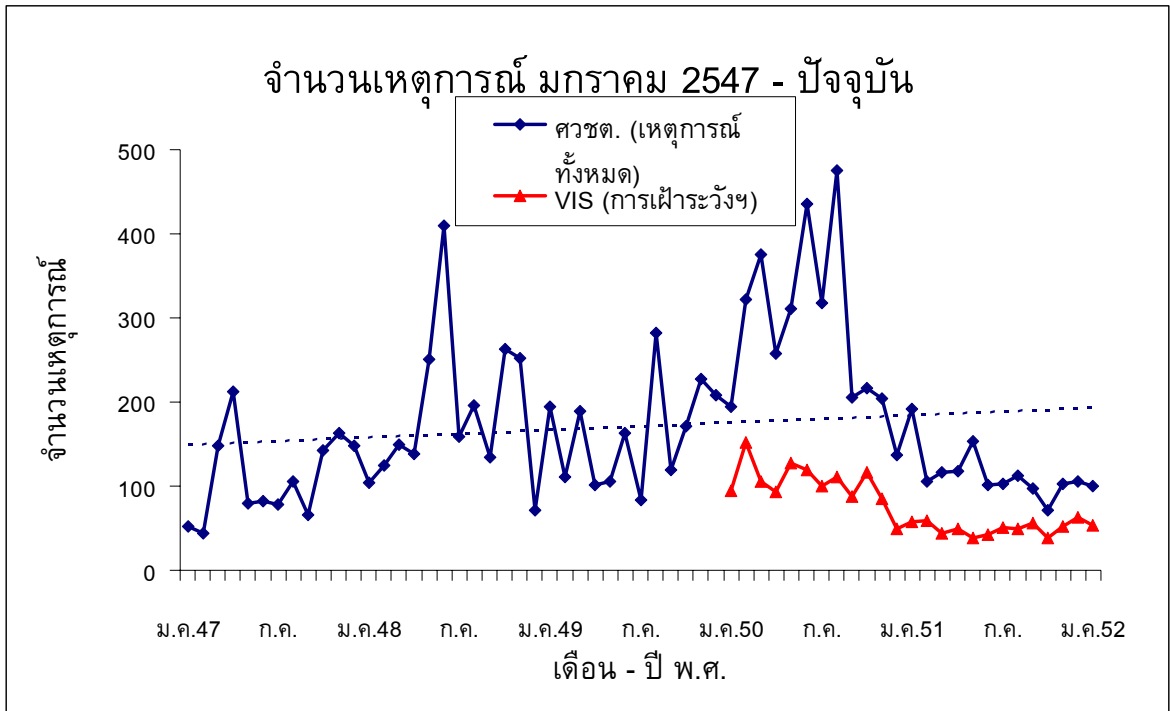
แผนภูมิที่ 2. จำนวนเหตุการณ์จำแนกตามจังหวัดและเวลาที่เกิดเหตุการณ์ (1 จุดแทน 1 เหตุการณ์)



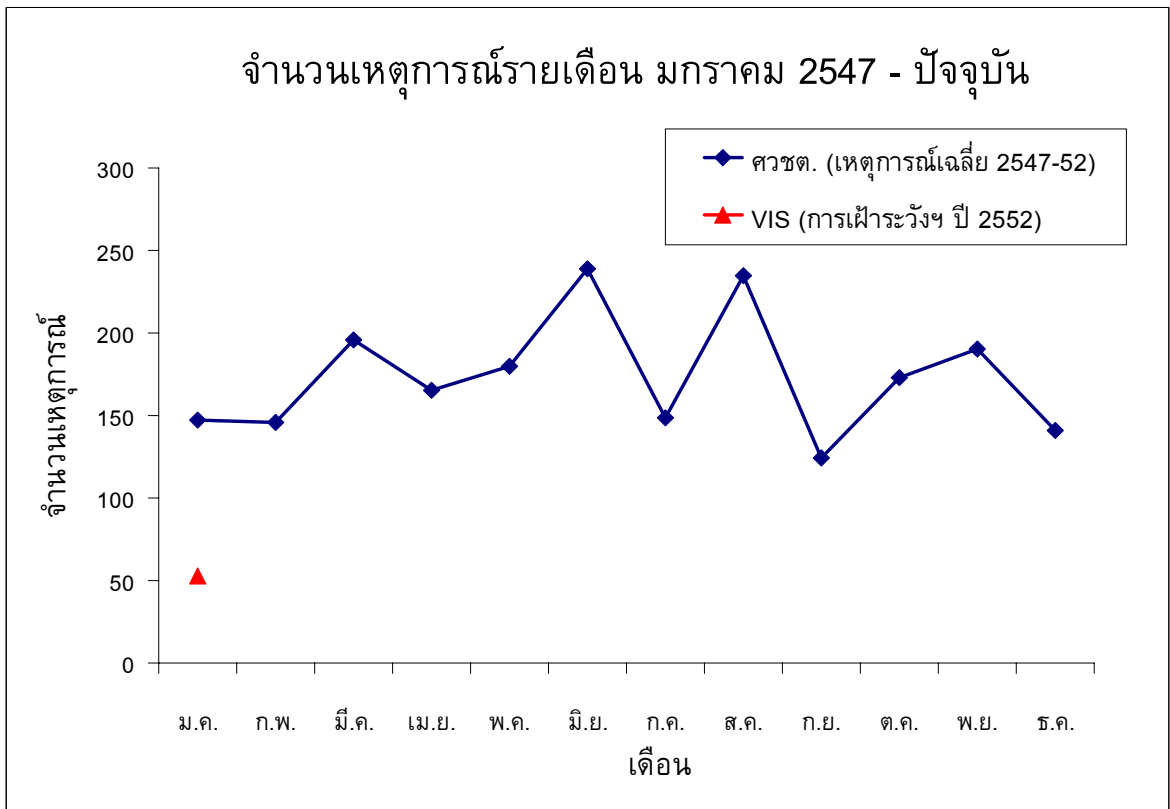
แผนภูมิที่ 3. จำนวนเหตุการณ์จำแนกตามจังหวัดและวันใน 1 สัปดาห์ที่เกิดเหตุการณ์



แผนภูมิที่ 4. จำนวนเหตุการณ์จำแนกตามจังหวัดและวันที่ที่เกิดเหตุการณ์ใน 1 เดือน (1 จุดแทน 1 เหตุการณ์)



แผนภูมิที่ 5. จำนวนเหตุการณ์รายเดือนตั้งแต่เดือนมกราคม 2547 เปรียบเทียบกับข้อมูลของศวชต. ซึ่งเป็นเหตุการณ์ความไม่สงบทุกประเภททั้งที่มีและไม่มีผู้บาดเจ็บ



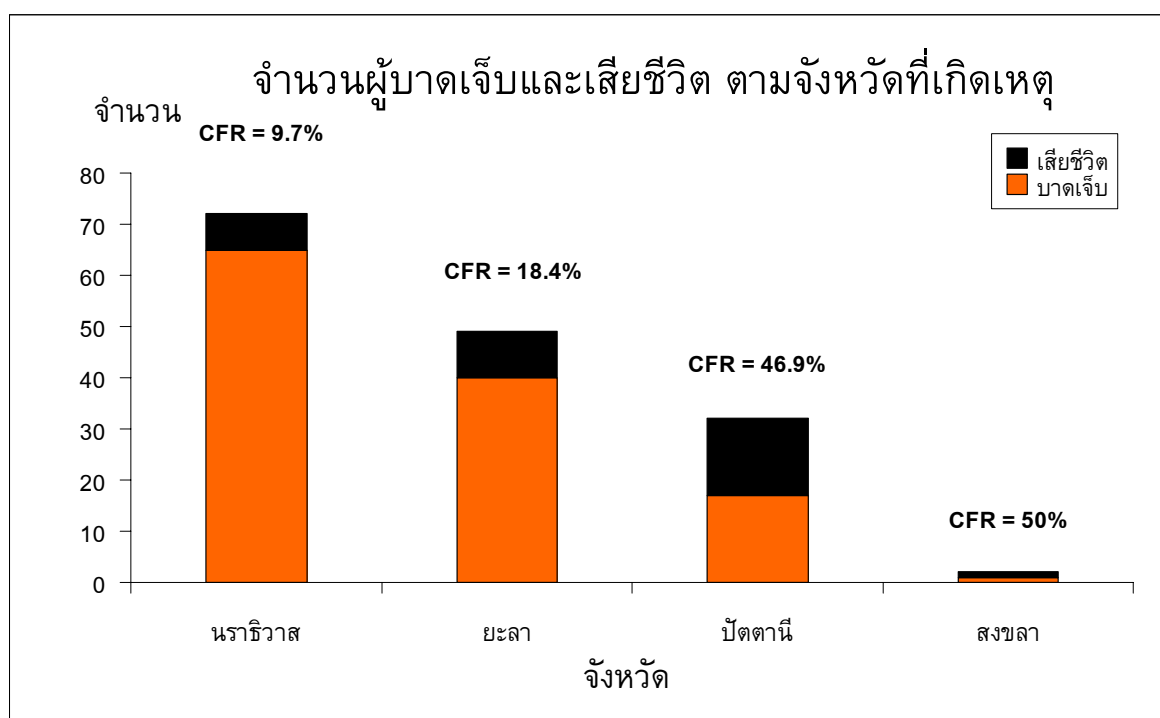
แผนภูมิที่ 6. จำนวนเหตุการณ์รายเดือนตั้งแต่เดือนมกราคม 2547 เปรียบเทียบกับข้อมูลจำนวนเหตุการณ์เฉลี่ยรายเดือนของศวชต. ซึ่งเป็นเหตุการณ์ความไม่สงบทุกประเภททั้งที่มีและไม่มีผู้บาดเจ็บ

ผู้บาดเจ็บและเสียชีวิต

สถานที่

ตารางที่ 3. จำนวนและอัตรา (/แสนประชากร/เดือน) ของการบาดเจ็บและเสียชีวิต และอัตราป่วยตาย (%) ตามจังหวัดที่เกิดเหตุ

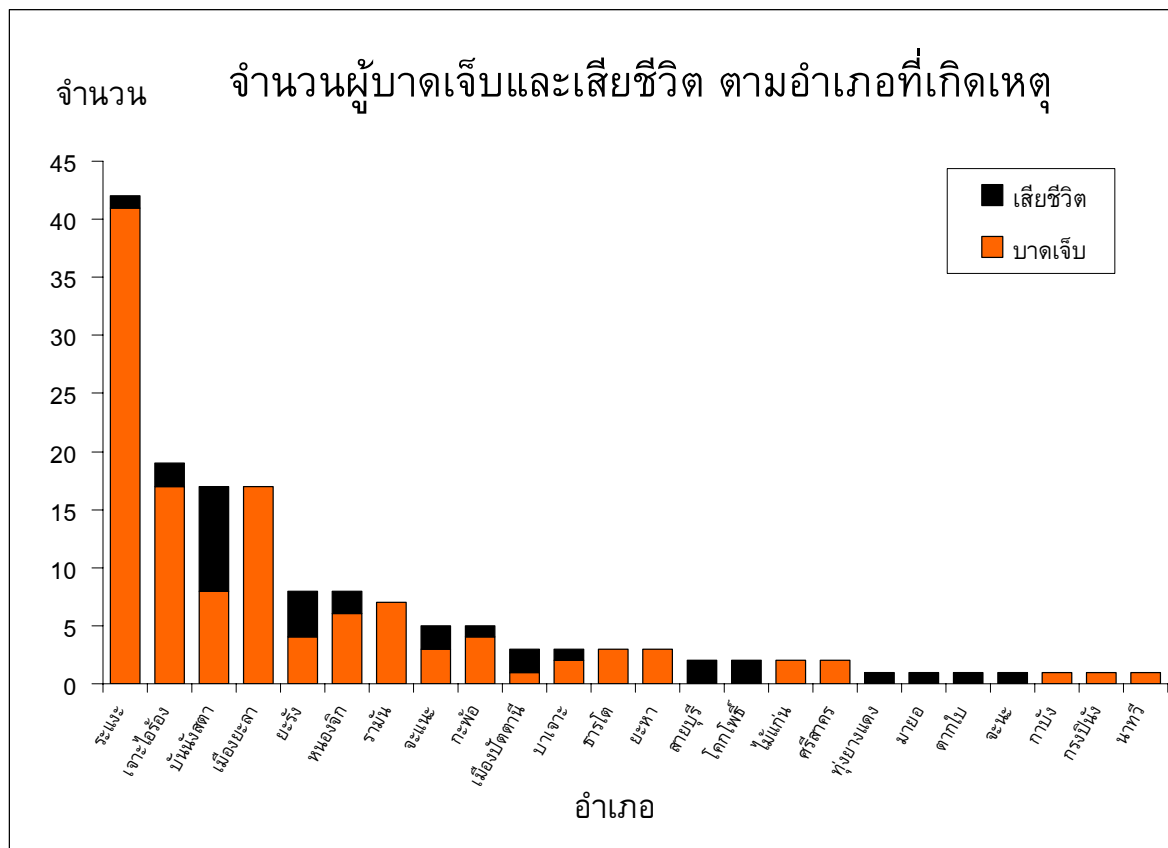
จังหวัด	บาดเจ็บ		ตาย		ป่วยตาย อัตรา (%)
	จำนวน	อัตรา	จำนวน	อัตรา	
สงขลา	2	0.2	1	0.1	50
สตูล	-	-	-	-	-
ปัตตานี	32	5.1	15	2.4	46.9
ยะลา	49	10.7	9	2	18.4
นราธิวาส	72	10.3	7	1	9.7
รวม	155	4.7	32	1	20.6



แผนภูมิที่ 7. จำนวนผู้บาดเจ็บและเสียชีวิต ตามจังหวัดที่เกิดเหตุ เรียงลำดับตามจำนวนผู้บาดเจ็บ

ตารางที่ 4. จำนวนและอัตรา (/แสนประชากร/เดือน) ของการบาดเจ็บและเสียชีวิต และอัตราป่วยตาย (%) ตามอำเภอที่เกิดเหตุ

อันดับ	บาดเจ็บ			ตาย			ป่วยตาย	
	อำเภอ	จำนวน	อัตรา	อำเภอ	จำนวน	อัตรา	อำเภอ	อัตรา (%)
1	เจาะไอร้อง	19	52.1	บันนังสตา	9	17.7	ทุ่งยางแดง	100
2	ระแงะ	42	49.9	จะแนะ	2	6.6	สายบุรี	100
3	บันนังสตา	17	33.5	กะพ้อ	1	6.6	โคกโพธิ์	100
4	กะพ้อ	5	32.8	เจาะไอร้อง	2	5.5	มายอ	100
5	ไม้แก่น	2	18.1	ทุ่งยางแดง	1	5.3	ตากใบ	100
6	จะแนะ	5	16.6	ยะรัง	4	4.8	จะนะ	100
7	ธารโต	3	14.9	สายบุรี	2	3.2	เมืองปัตตานี	66.7
8	หนองจิก	8	11.7	โคกโพธิ์	2	3.1	บันนังสตา	52.9
9	เมืองยะลา	17	10.2	หนองจิก	2	2.9	ยะรัง	50
10	ยะรัง	8	9.6	บาเจาะ	1	2.1	จะแนะ	40



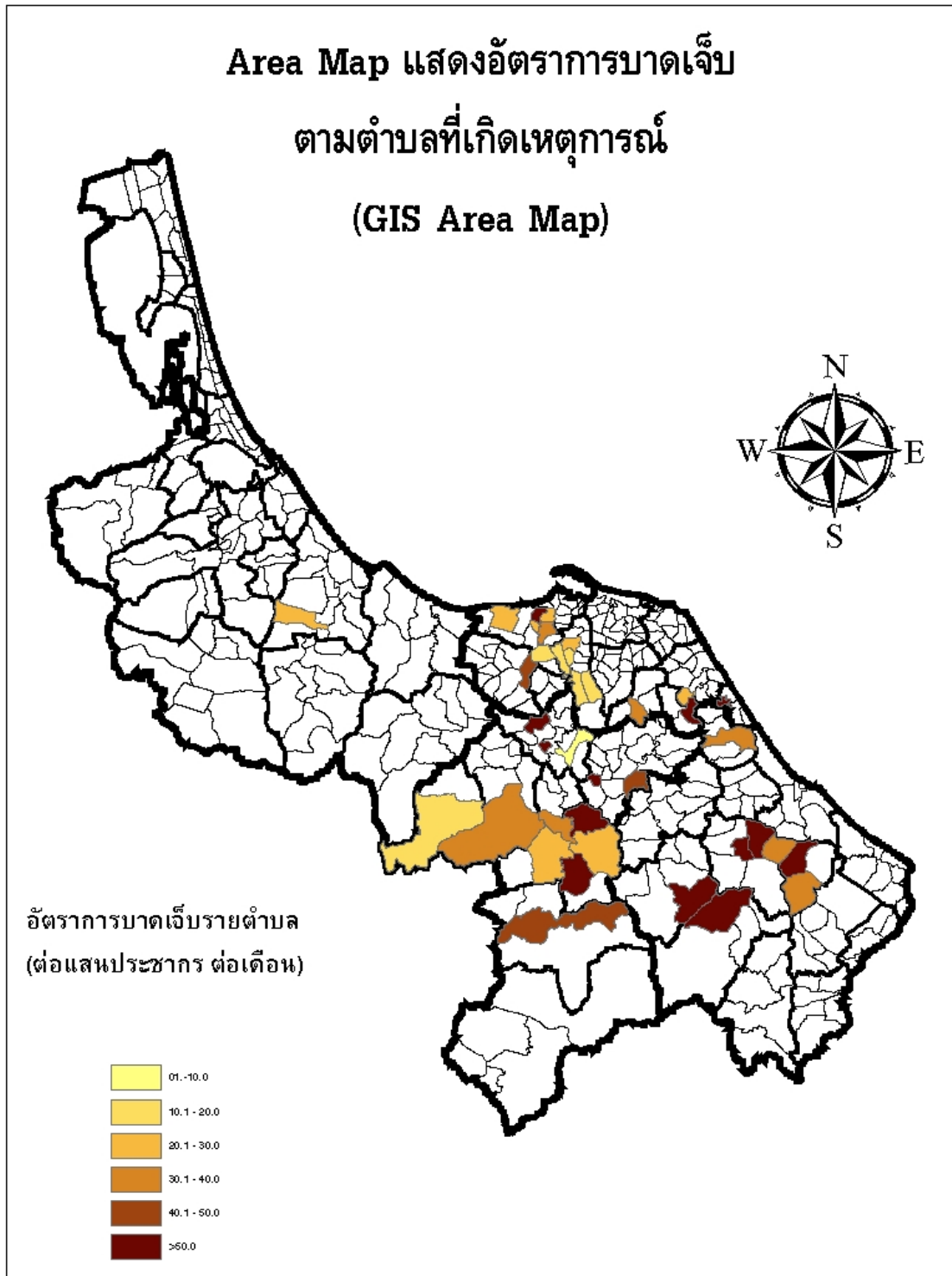
แผนภูมิที่ 8. จำนวนผู้บาดเจ็บและเสียชีวิต ตามอำเภอที่เกิดเหตุ เรียงลำดับตามจำนวนผู้บาดเจ็บ

ตารางที่ 5. จำนวนและอัตรา (/แสนประชากร/เดือน) ของการบาดเจ็บและเสียชีวิต และอัตราป่วยตาย (%) ตามตำบลที่เกิดเหตุ

อันดับ	บาดเจ็บ			ตาย			ป่วยตาย	
	ตำบล	จำนวน	อัตรา	ตำบล	จำนวน	อัตรา	ตำบล	อัตรา (%)
1.	บาโงสะโต	17	184.2	ควนโหนด	2	42.7	ควนโหนด	100
2.	จวบ	14	128.1	น้ำดำ	1	34.9	น้ำดำ	100
3.	ตะโละดีอรา มัน	5	121.9	ตาเนาะปูเต๊ะ	3	34.6	แค	100
4.	ตันหยงมัส	20	99.4	แค	1	26.7	ปะกาสะรัง	100
5.	ตะโละไกร ทอง	2	89.1	ตะโละดีอรามัน	1	24.4	กะดุนง	100
6.	ลำใหม่	5	79.2	บันนังสตา	4	23.4	คลองใหม่	100
7.	หน้าถ้ำ	2	64.7	ปะกาสะรัง	1	22.3	กอลำ	100
8.	ดอนรัก	3	63.1	ดอนรัก	1	21	ปะเสยะวอ	100
9.	โกตาบารู	3	60.8	กะดุนง	1	20.7	เกาะสะท้อน	100
10.	ศรีบรรพต	2	59.4	คลองใหม่	1	19.9	ลูโบะยิไร	100
							บาเจาะ	100
							บองอ	100
							บานา	100

ตารางที่ 6. จำนวนของผู้บาดเจ็บและเสียชีวิต และอัตราป่วยตาย (%) สูงสุด 5 อันดับแรก ตามโรงพยาบาลที่เข้ารับการรักษา

อันดับ	รพ.	จำนวน บาดเจ็บ	รพ.	จำนวน ตาย	รพ.	อัตรา ป่วยตาย (%)
โรงพยาบาลศูนย์/มหาวิทยาลัย (รวมบาดเจ็บ 42 ราย เสียชีวิต - ราย อัตราป่วยตาย -%)						
1.	ยะลา	39				
2.	สงขลานครินทร์	2				
3.	หาดใหญ่	1				
โรงพยาบาลทั่วไป (รวมบาดเจ็บ 37 ราย เสียชีวิต 3 ราย อัตราป่วยตาย 8.1%)						
1.	นราธิวาส	26	ปัตตานี	2	ปัตตานี	18.2
2.	ปัตตานี	11	นราธิวาส	1	นราธิวาส	3.8
โรงพยาบาลชุมชน (รวมบาดเจ็บ 106 ราย เสียชีวิต 10 ราย อัตราป่วยตาย 9.4%)						
1.	ระแงะ	40	สายบุรี,โคกโพธิ์	2	โคกโพธิ์,มา ยอ,ทุ่งยาง แดง,ตากใบ	100
2.	เจาะไอร้อง	18				
3.	บันนังสตา	9	เจาะไอร้อง,จะแนะ ,หนองจิก,มายอ ,ทุ่งยางแดง,ตาก ใบ	1		
4.	ค่ายอิงคยุทธฯ	7				
5.	รามัน	5			สายบุรี	66.7

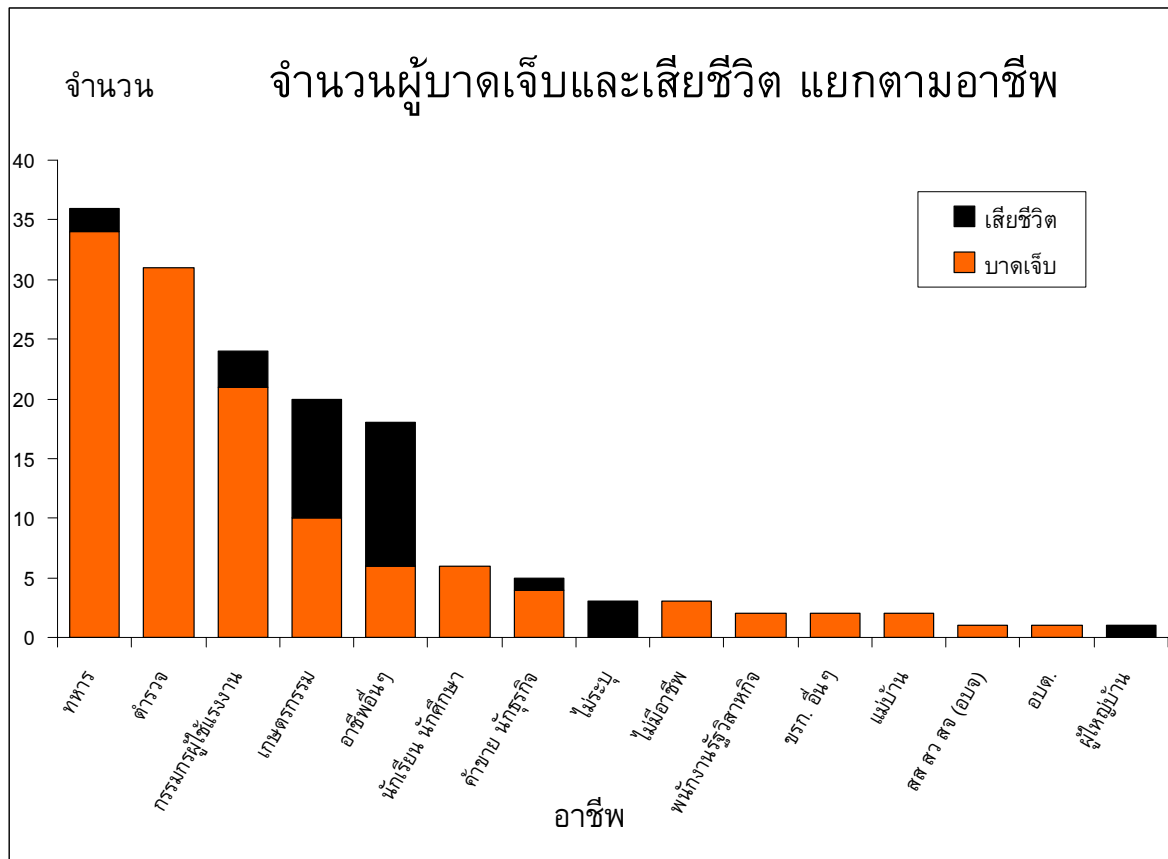


แผนภูมิที่ 9. Area map แสดงอัตราการบาดเจ็บรายตำบลตามพื้นที่เกิดเหตุการณ์ (GIS Area map)

บุคคล

ตารางที่ 7. ลักษณะของผู้บาดเจ็บและเสียชีวิต

	ผู้บาดเจ็บ			ผู้เสียชีวิต		
	จำนวน	(%)	อัตรา/แสน ประชากร	จำนวน	(%)	อัตรา/แสน ประชากร
อายุ มาตรฐาน (Median) = 34 ปี พิสัยควอไทล์ (Inter Quartile Range-IQR) = 25-43 ปี						
0-14 ปี	2	(1.3)	0.4	-	-	-
15-29 ปี	58	(37.4)	12.6	5	(15.6)	1.1
30-44 ปี	59	(38.1)	15.3	21	(65.6)	5.5
45-59 ปี	31	(20)	14.2	6	(18.8)	2.8
>= 60 ปี	5	(3.2)	2.8	-	-	-
เพศ						
ชาย	136	(87.7)	15.5	30	(93.8)	3.4
หญิง	19	(12.3)	2.1	2	(6.3)	0.2
ศาสนา						
พุทธ	92	(59.4)	24.7	12	(37.5)	3.2
อิสลาม	58	(37.4)	4	18	(56.3)	1.2
คริสต์	1	(0.6)	NA	-	-	-
ไม่ระบุ	4	(2.6)	NA	2	(6.3)	NA



แผนภูมิที่ 10. อาชีพของผู้บาดเจ็บและเสียชีวิต

ตารางที่ 8. จำนวนและร้อยละของลักษณะกิจกรรมขณะเกิดเหตุ (ICD-10 activity code)

อันดับ	ลักษณะกิจกรรมขณะเกิดเหตุ	บาดเจ็บ		ตาย		ป่วยตาย อัตรา (%)
		จำนวน	%	จำนวน	%	
1.	ทำงานหรือเดินทางไปทำงานที่ได้คำตอบแทน	72	46.5	6	18.2	8.3
2.	กิจกรรมอื่น ๆ	57	36.8	15	46.9	26.3
3.	ทำงานที่ไม่ได้คำตอบแทน งานบ้าน การเรียน	12	7.7	7	21.2	58.3
4.	พักผ่อน นอนหลับ กิจวัตรประจำวัน กินอาหาร	8	5.2	3	9.1	37.5
5.	งานอดิเรก บันเทิง กิจกรรมอาสาสมัคร	4	2.6	1	3	25
6.	ไม่ระบุ	2	1.3	-	-	-

การบาดเจ็บ

ตารางที่ 9. จำนวนและร้อยละของสาเหตุภายนอก 5 อันดับแรก

อันดับ	สาเหตุภายนอก (ICD-10 external cause of injury)	บาดเจ็บ		ตาย		ป่วยตาย อัตรา (%)
		จำนวน	%	จำนวน	%	
1.	ถูกทำร้ายโดยอาวุธปืนอื่นที่ไม่ระบุ (X95)	65	41.9	26	81.3	40
2.	ถูกทำร้ายโดยวัตถุระเบิด (X96)	63	40.6	2	6.3	3.2
3.	การปฏิบัติการหรือการแทรกแซงทางกฎหมาย (Y35)	22	14.2	3	9.4	13.6
4.	การทำสงคราม (Y36)	4	2.6	-	-	-
5.	ถูกทำร้ายโดยปืนยาว ปืนใหญ่ (X94)	1	0.6	1	3.1	100

ตารางที่ 10. จำนวนและร้อยละของการวินิจฉัยสุดท้าย 5 อันดับแรก

อันดับ	การวินิจฉัยสุดท้าย (Final ICD-10 code diagnosis)	บาดเจ็บ		ตาย		ป่วยตาย อัตรา (%)
		จำนวน	%	จำนวน	%	
1.	ผลกระทบจากแรงดันอากาศและแรงดันน้ำ (T70)	34	21.9	-	-	-
2.	ความผิดปกติของหู (H93)	27	17.4	-	-	-
3.	บาดแผลตื้นบริเวณทรวงอก (S20)	10	6.5	-	-	-
4.	บาดแผลเปิดบริเวณทรวงอก (S21)	7	4.5	5	18.5	71.4
5.	บาดแผลเปิดบริเวณช่องท้อง หลังส่วนล่างและกระดูก เชิงกราน (S31)	5	3.2	4	14.8	80
6.	บาดเจ็บศีรษะบริเวณอื่นๆ (S09)	5	3.2	-	-	-

การรักษาพยาบาล

การนำส่งจากจุดเกิดเหตุ

ในผู้บาดเจ็บจำนวน 155 ราย มีผู้เสียชีวิตในที่เกิดเหตุจำนวน 1 ราย มาโรงพยาบาลเอง 51 ราย หน่วย EMS นำส่ง 8 ราย ทหารนำส่ง 5 ราย ตำรวจนำส่ง 23 ราย ญาติหรือชาวบ้านนำส่ง 20 ราย ไม่ระบุ 47 ราย ค่ามัธยฐานของระยะเวลาจากจุดเกิดเหตุถึงโรงพยาบาล 25 นาที (IQR = 14-75 นาที)

ตารางที่ 11. จำนวนและร้อยละของการดูแลขณะนำส่งจากจุดเกิดเหตุ

การดูแลขณะนำส่ง	เหมาะสม		ไม่เหมาะสม		ไม่มี	
	จำนวน	%	จำนวน	%	จำนวน	%
การหายใจ	-	-	-	-	25	100
การห้ามเลือด	9	24.3	2	5.4	26	70.3
C-Spine Collar	-	-	-	-	19	100
Splint / Slab	5	18.5	-	-	22	81.5
IV fluid	3	13	1	4.3	17	82.6

การส่งต่อ

ในผู้บาดเจ็บจำนวน 155 ราย มีผู้ป่วยที่ส่งต่อจำนวน 58 ราย (68 ครั้ง) โดยพาหนะในการส่งต่อเป็นรถพยาบาล 68 ครั้ง มีผู้ดูแลขณะส่งต่อเป็นแพทย์ 1 ครั้ง พยาบาล 22 ครั้ง อื่นๆ 45 ครั้ง ค่ามัธยฐานของระยะเวลาในการการส่งต่อ 35 นาที (IQR = 20-50นาที)

ตารางที่ 12. จำนวนและร้อยละของการดูแลขณะส่งต่อ

การดูแลขณะนำส่ง	เหมาะสม		ไม่เหมาะสม		ไม่มี	
	จำนวน	%	จำนวน	%	จำนวน	%
การหายใจ	11	57.9	-	-	8	42.1
การห้ามเลือด	32	71.1	3	6.7	10	22.2
C-Spine Collar	2	22.2	-	-	7	77.8
Splint / Slab	14	60.9	-	-	9	39.1
IV fluid	28	93.3	1	3.3	1	3.3

ตารางที่ 13. ระยะเวลาการรักษาตัวในโรงพยาบาล และค่าใช้จ่ายทางการแพทย์เฉลี่ย

	ค่ามัธยฐาน (IQR)	รวม
การรักษา* (วัน)	1 (1-3)	524
ค่าใช้จ่าย** (บาท)	600 (150-3,295)	538,327

*ส่วนใหญ่เป็นผู้ป่วยนอก **คิดจากข้อมูลของ 122 ราย (78.7%)

ในผู้บาดเจ็บที่มาโรงพยาบาลจำนวน 138 ราย สถานะขณะจำหน่าย หาย 3 ราย ดีขึ้น 84 ราย ตาย 13 ราย ไม่มีข้อมูล 38 ราย

มีจำนวนผู้ได้รับผลกระทบในครอบครัวของผู้บาดเจ็บและเสียชีวิตรวม 107 คน

ภาคผนวก 1: ความครบถ้วน (C) ความถูกต้อง (A) และความทันเวลา (T) ของระบบเฝ้าระวังการบาดเจ็บจากความรุนแรงในพื้นที่จังหวัดชายแดนภาคใต้ (Violence -related Injury Surveillance – VIS) รายโรงพยาบาล ประจำเดือน มกราคม 2552

จังหวัดสงขลา				จังหวัดสตูล				จังหวัดปัตตานี				จังหวัดยะลา				จังหวัดนราธิวาส			
รพ.	C	A	T	รพ.	C	A	T	รพ.	C	A	T	รพ.	C	A	T	รพ.	C	A	T
หาดใหญ่	95	NA	/	สตูล	91	NA	X	ปัตตานี	96	90	X	ยะลา	91	91	X	นราธิวาส	99	93	/
สงขลา	96	NA	/	ควนโดน	100	NA	X	โคกโพธิ์	100	67	/	เบตง	99	NA	/	สุโหงโกลก	NA	NA	/
จะนะ	100	100	/	ควนกาหลง	NA	NA	X	หนองจิก	100	100	/	บันนังสตา	99	98	/	ตากใบ	100	100	X
นาทวี	100	NA	X	ท่าแพ	100	NA	/	ปานาเระ	NA	NA	/	ธารโต	100	100	/	บาเจาะ	100	100	/
เทพา	96	NA	/	ละงู	100	NA	/	มายอ	100	100	X	รามัน	99	100	/	ระแงะ	99	71	X
สะบ้าย้อย	100	NA	/	ทุ่งหว้า	100	NA	/	ทุ่งยางแดง	100	83	X	ยะหา	100	NA	X	รือเสาะ	99	100	/
ค่ายเสนาณรงค์	100	NA	/					ไม้แก่น	100	100	/	กาบัง	100	100	/	ศรีสาคร	95	83	X
สงขลานครินทร์	98	100	/					ยะหริ่ง	NA	NA	/					แว้ง	100	NA	X
								ยะรัง	96	94	/					สุคีริน	NA	NA	X
								แม่ลาน	NA	NA	/					สุโหงปาดี	100	100	X
								สายบุรี	100	100	/					จะแนะ	98	100	/
								กะพ้อ	100	100	/					เจาะไอร้อง	96	91	/
								ค่ายอิงคยุทธ	100	71	X					ค่ายจุฬาภรณ์	NA	NA	X
																ยี่งอ	NA	NA	X
รวม (%)	95.8	100	87.5	รวม	94.2	NA	50	รวม	98.4	89.1	69.2	รวม	94.2	94.5	71.4	รวม	98.7	84.6	42.9

*ความครบถ้วนของตัวแปรสำคัญ (Completeness) วัดจากร้อยละของข้อมูลที่ไม่ขาดหาย (missing) ในตัวแปรเลขประจำตัวประชาชน 13 หลัก วัน เวลา สถานที่เกิดเหตุ

ความถูกต้องของตัวแปรสำคัญ (Accuracy) วัดจากร้อยละของความสอดคล้องของข้อมูลตัวแปร วัน เวลา สถานที่เกิดเหตุ เทียบกับฐานข้อมูล ศวชต.

ความทันเวลา (Timeliness) วัดจากการส่งรายงานจากโรงพยาบาลถึง ศบ.สต. ภายในวันที่ 7 กุมภาพันธ์ 2552 / = ทันเวลา X = ไม่ทันเวลา NA = ไม่สามารถนำมาคิดได้ (Not Applicable)

สรุปภาพรวมระบบเฝ้าระวังของทั้ง 48 โรงพยาบาล ความครบถ้วนของตัวแปรสำคัญร้อยละ 95.8 ความถูกต้องของตัวแปรสำคัญร้อยละ 88.6 ความทันเวลาร้อยละ 62.5 (เกณฑ์ตัวชี้วัดร้อยละ 90)