

รายงานสถานการณ์การเฝ้าระวังการบาดเจ็บจากความรุนแรง ในพื้นที่จังหวัดชายแดนภาคใต้ (Violence-related Injury Surveillance - VIS)

ประจำเดือน มกราคม 2550 - มีนาคม 2552

ที่มา

ระบบเฝ้าระวังการบาดเจ็บจากความรุนแรงในพื้นที่จังหวัดชายแดนภาคใต้ จัดตั้งขึ้นในเดือน มกราคม 2550 เพื่อพัฒนาระบบข้อมูลให้เอื้อต่อการนำไปใช้พัฒนาระบบบริการการแพทย์ฉุกเฉิน กำหนดนโยบายและวางแผน จัดสรรทรัพยากร ควบคุมป้องกันการบาดเจ็บ และช่วยเหลือเยียวยาผู้สูญเสียจากความรุนแรงในพื้นที่จังหวัดชายแดนภาคใต้ กลุ่มประชากรที่เฝ้าระวัง คือ ผู้ได้รับบาดเจ็บ และเสียชีวิตจากการบาดเจ็บจากสาเหตุภายนอกแบบตั้งใจ (Intentional injury) ทุกราย ที่มารับการรักษาหรือชันสูตรพลิกศพที่โรงพยาบาลของรัฐจำนวน 47 แห่งของจังหวัดสงขลา สตูล ปัตตานี ยะลา และนราธิวาส โดยรายงานฉบับนี้จะนำเสนอผลการวิเคราะห์ข้อมูลระบบเฝ้าระวังฯ เฉพาะเหตุการณ์ที่มีสาเหตุจากความไม่สงบในพื้นที่จังหวัดชายแดนภาคใต้เท่านั้น

สรุปสถานการณ์

มีเหตุการณ์ความรุนแรงจำนวน 2,025 ครั้ง มีจำนวนผู้บาดเจ็บ 4,327 ราย อัตราการบาดเจ็บ 4.8 ต่อแสนประชากรต่อเดือน มีจำนวนผู้เสียชีวิต 1,102 คน อัตราตาย 1.2 ต่อแสนประชากรต่อเดือน อัตราป่วยตาย (case fatality rate-CFR) ร้อยละ 25.5 มีจำนวนผู้ได้รับผลกระทบในครอบครัวของผู้บาดเจ็บและเสียชีวิตรวม 3,311 คน

ระบบเฝ้าระวัง

ความครบถ้วน (วัดจากความสอดคล้องของข้อมูลจำนวนคนที่ได้รับบาดเจ็บจากเหตุการณ์ความรุนแรงในพื้นที่จังหวัดชายแดนภาคใต้จากระบบเฝ้าระวังเทียบกับข้อมูลจากฐานข้อมูลศูนย์ประสานงานวิชาการให้ความช่วยเหลือผู้ได้รับผลกระทบจากเหตุความไม่สงบในจังหวัดชายแดนภาคใต้-ศวชต.) เท่ากับร้อยละ 62.3

ความถูกต้อง (วัดจากความสอดคล้องของข้อมูลตัวแปรวันที่เกิดเหตุ และสถานที่เกิดเหตุเทียบกับฐานข้อมูล ศวชต.) เท่ากับร้อยละ 62.9

ความทันเวลา (วัดจากจำนวนโรงพยาบาลที่ส่งรายงานถึงศูนย์บริหารการพัฒนาสุขภาพจังหวัดชายแดนภาคใต้-ศบ.สส. ภายในวันที่ 7 ของเดือนถัดไป) เท่ากับ ร้อยละ 77 โดยมีรายละเอียดดังเอกสารแนบท้าย (ภาคผนวก 1)

หมายเหตุ: Download รายงานสถานการณ์การเฝ้าระวังการบาดเจ็บจากความรุนแรงในพื้นที่จังหวัดชายแดนภาคใต้ได้ที่ VIS Website: <http://medipe2.psu.ac.th/~vis/> หรือ www.deepsouthvis.org

เหตุการณ์

สถานที่

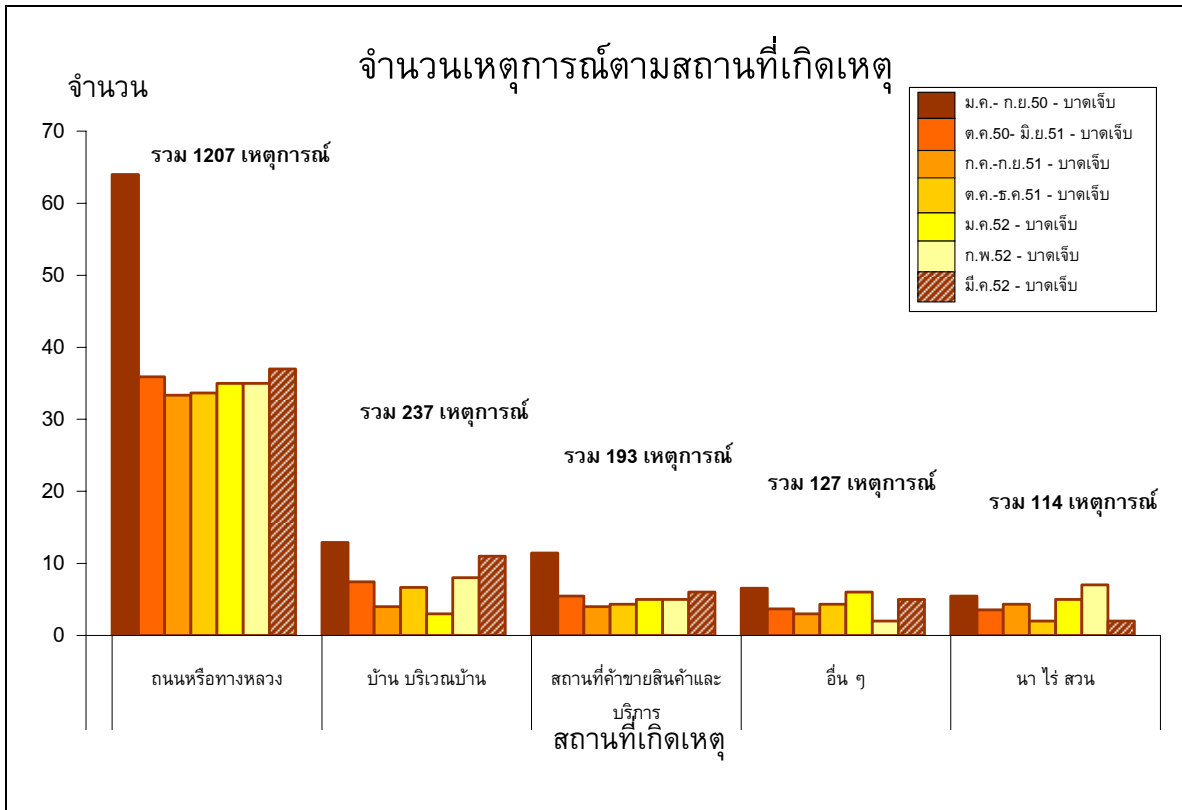
ตารางที่ 1. จำนวนเหตุการณ์รายอำเภอ

อันดับ	ปัตตานี	จำนวนเหตุการณ์						
		663	ยะลา	642	นราธิวาส	641	สงขลา	69
1.	ยะรัง	108	เมืองยะลา	181	ระแงะ	144	สะบ้าย้อย	28
2.	สายบุรี	106	บันนังสตา	141	รือเสาะ	134	เทพา	15
3.	หนองจิก	91	รามัน	127	เมืองนราธิวาส	55	นาทวี	12
4.	เมืองปัตตานี	82	ยะหา	101	บาเจาะ	53	จะนะ	7
5.	โคกโพธิ์	64	กรงปินัง	34	ศรีสาคร	51	หาดใหญ่	6
6.	ยะหริ่ง	55	ธารโต	29	เจาะไอร้อง	46	เมืองสงขลา	1
7.	มายอ	46	เบตง	17	สุไหงปาดี	43		
8.	ปะนาเระ	36	กาบัง	12	จะแนะ	38		
9.	กะพ้อ	25			ตากใบ	35		
10.	ทุ่งยางแดง	23			สุไหงโก-ลก	19		
11.	ไม้แก่น	21			ยี่งอ	11		
12.	แม่ลาน	6			แว้ง	9		
13.					สุคีริน	3		

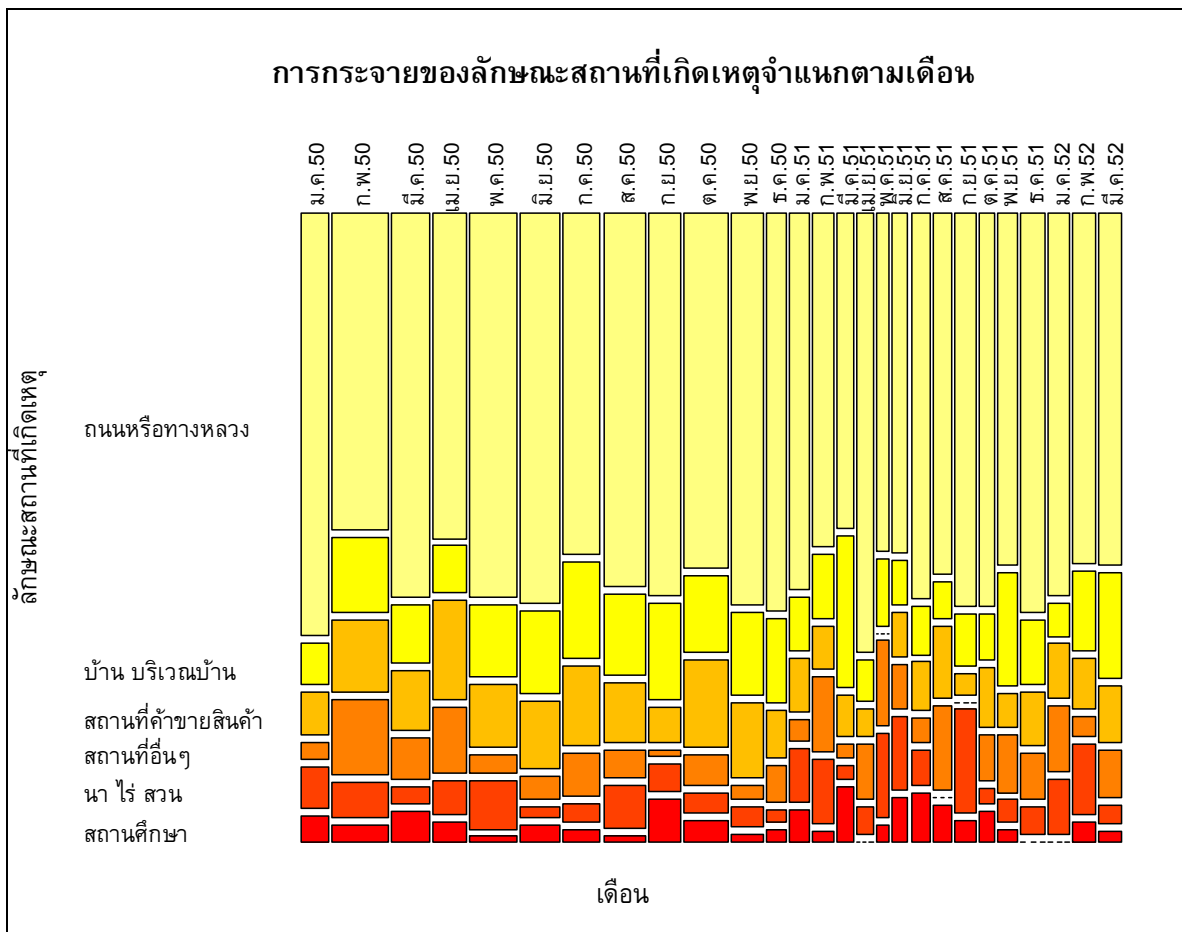
หมายเหตุ: ไม่รวมจังหวัด 10 เหตุการณ์

ตารางที่ 2. จำนวนเหตุการณ์ตามลักษณะสถานที่เกิดเหตุ (ICD-10 place of occurrence code)

อันดับ	ลักษณะสถานที่เกิดเหตุ	จำนวนเหตุการณ์	(%)
1.	ถนนหรือทางหลวง	1,209	59.7
2.	บ้าน ที่อยู่อาศัยส่วนตัว	237	11.7
3.	สถานที่ค้าขายสินค้าและบริการ	193	9.5
4.	สถานที่อื่นๆ	127	6.3
5.	นา ไร่ สวน	114	5.6
6.	สถานศึกษา หรือ สถานที่สาธารณะ	61	3
7.	สนามกีฬาสาธารณะ	15	0.7
8.	สถานที่ก่อสร้าง หรือ โรงงาน	10	0.5
9.	หอพัก ที่อยู่อาศัยของหน่วยงาน ค่ายทหาร	6	0.3
10.	ไม่ทราบ	53	2.6



แผนภูมิที่ 1. จำนวนเหตุการณ์ ตามลักษณะสถานที่เกิดเหตุ 5 อันดับแรก จำแนกตามเดือน

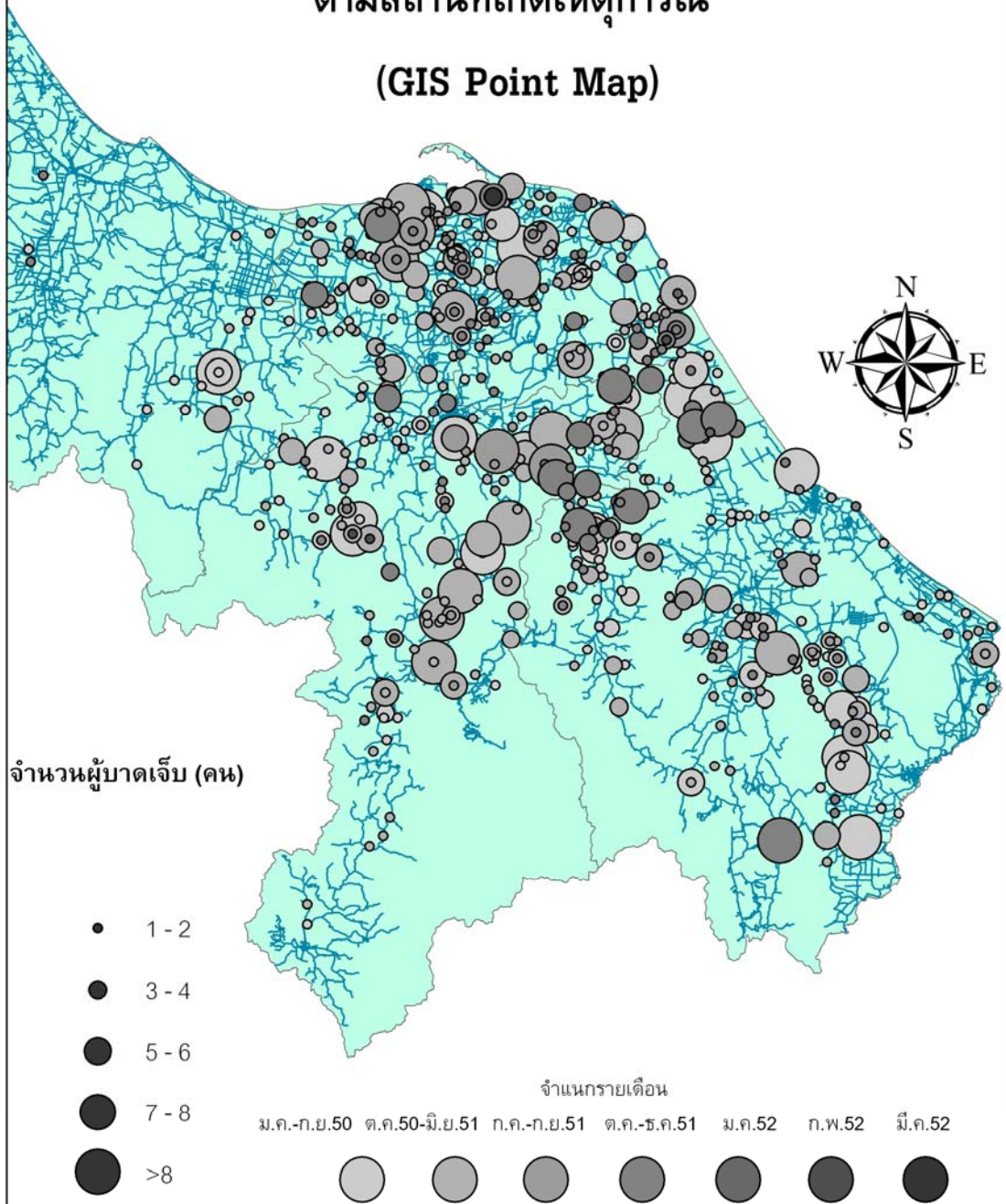


แผนภูมิที่ 2. จำนวนเหตุการณ์จำแนกตามเดือนและลักษณะสถานที่เกิดเหตุ (Mosaic plot) ความกว้างของแท่งแสดงอัตราส่วนของเหตุการณ์ในเดือนนั้นจากเหตุการณ์ทั้งหมด ความสูงของส่วนย่อยในแต่ละแท่งแสดงอัตราส่วนของลักษณะสถานที่เกิดเหตุ

Spot Map แสดงจำนวนผู้บาดเจ็บหรือเสียชีวิต

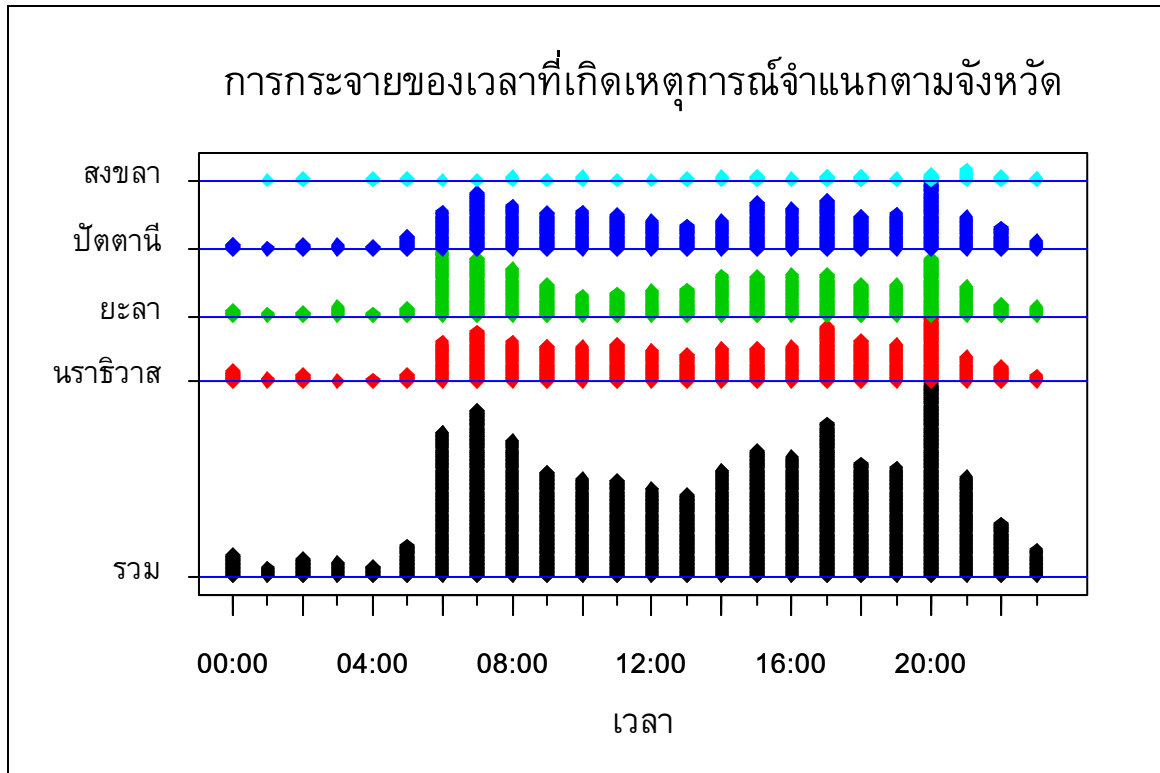
ตามสถานที่เกิดเหตุการณ์

(GIS Point Map)

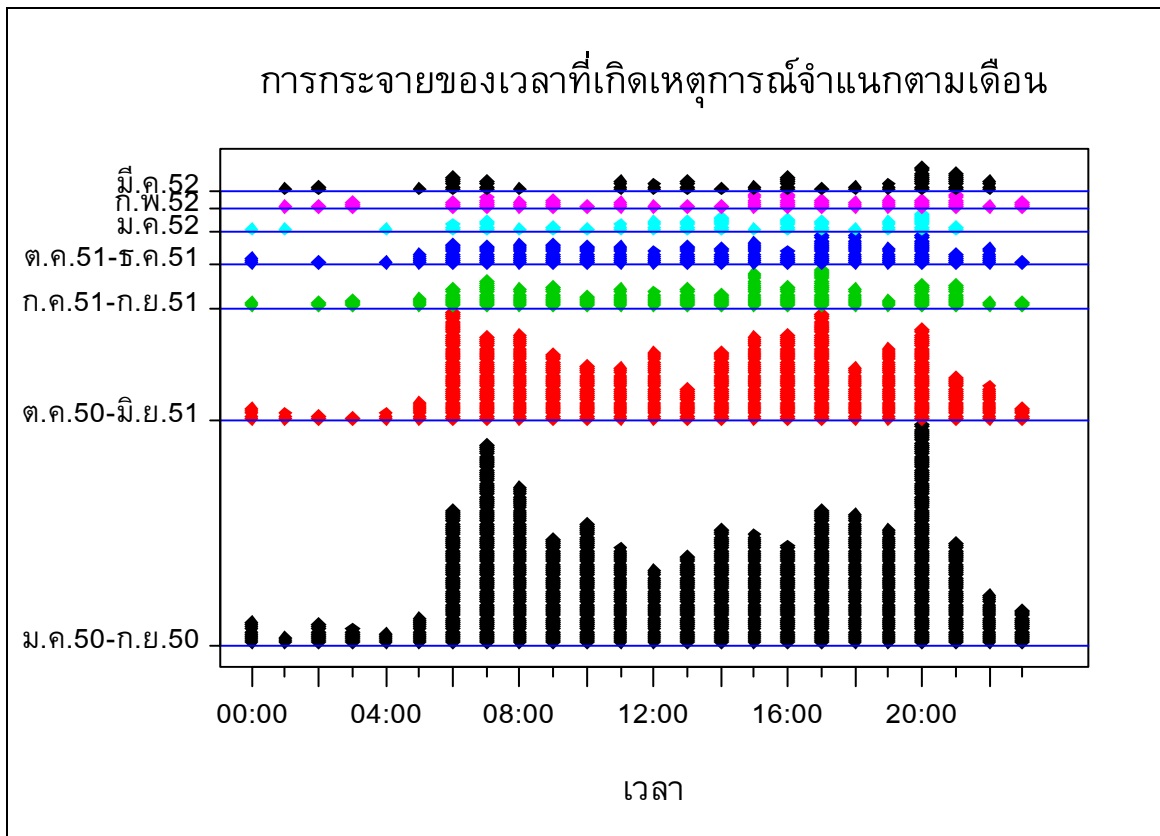


แผนภูมิที่ 3. Spot Map แสดงจำนวนเหตุการณ์ตามพื้นที่เกิดเหตุการณ์ (GIS Point map)

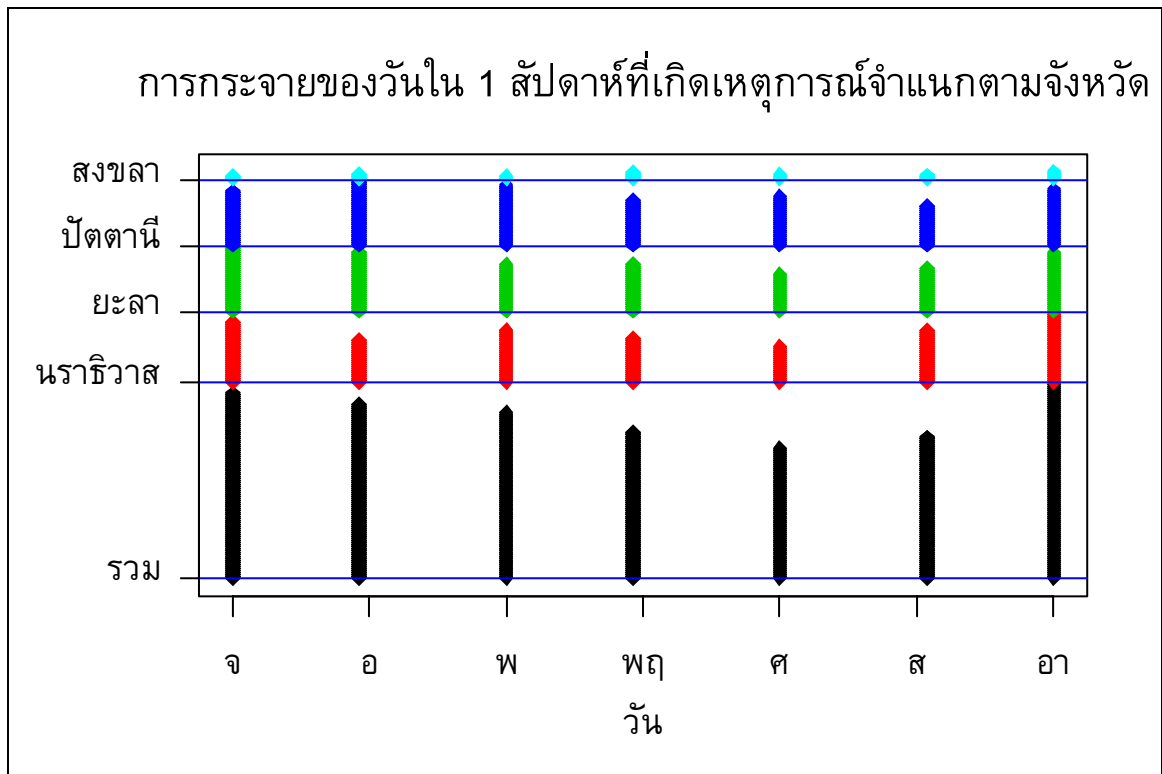
เวลา



แผนภูมิที่ 4. จำนวนเหตุการณ์จำแนกตามจังหวัดและเวลาที่เกิดเหตุการณ์ (1 จุดแทน 1 เหตุการณ์)

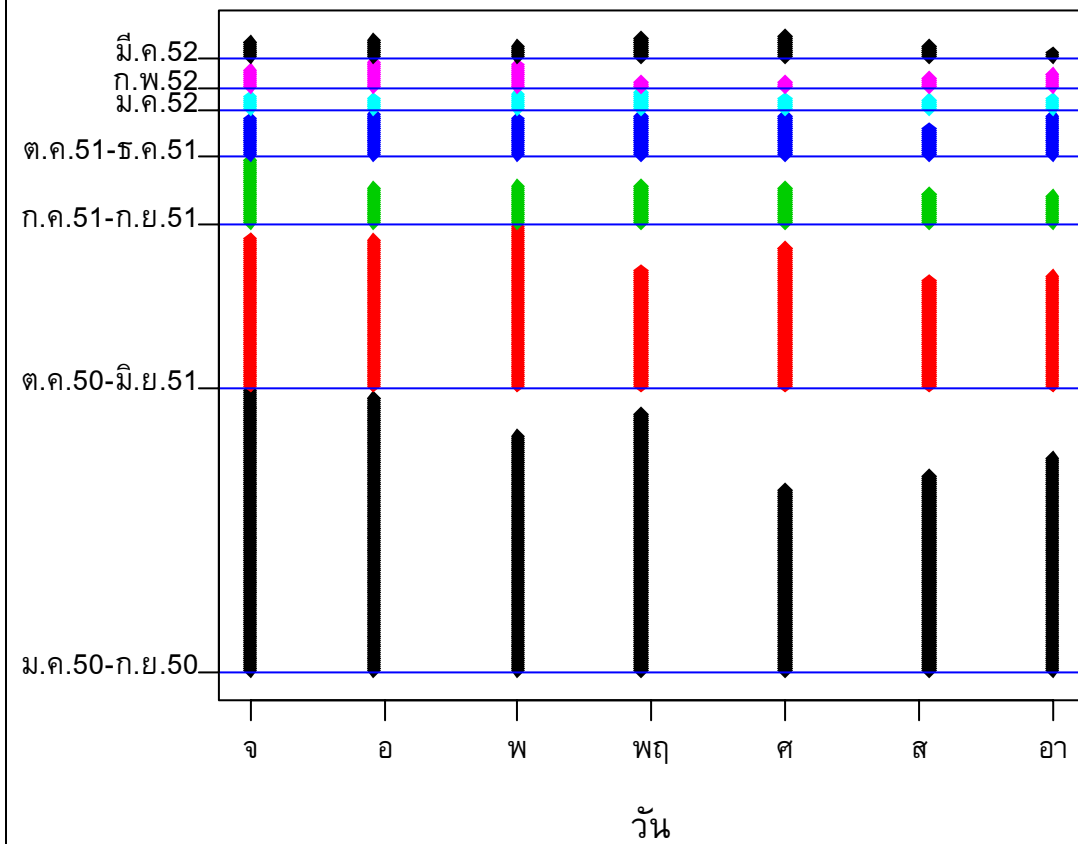


แผนภูมิที่ 5. จำนวนเหตุการณ์จำแนกตามเดือนและเวลาที่เกิดเหตุการณ์ (1 จุดแทน 1 เหตุการณ์)

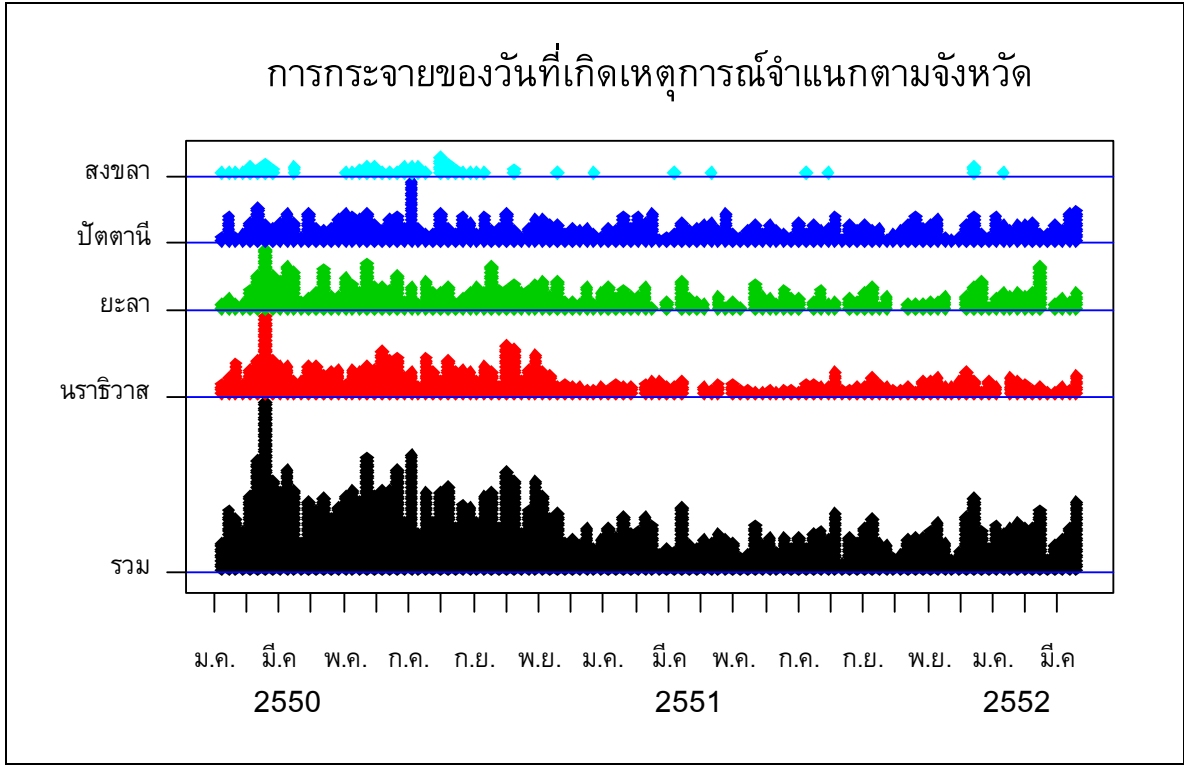


แผนภูมิที่ 6. จำนวนเหตุการณ์จำแนกตามจังหวัดและวันใน 1 สัปดาห์ที่เกิดเหตุการณ์

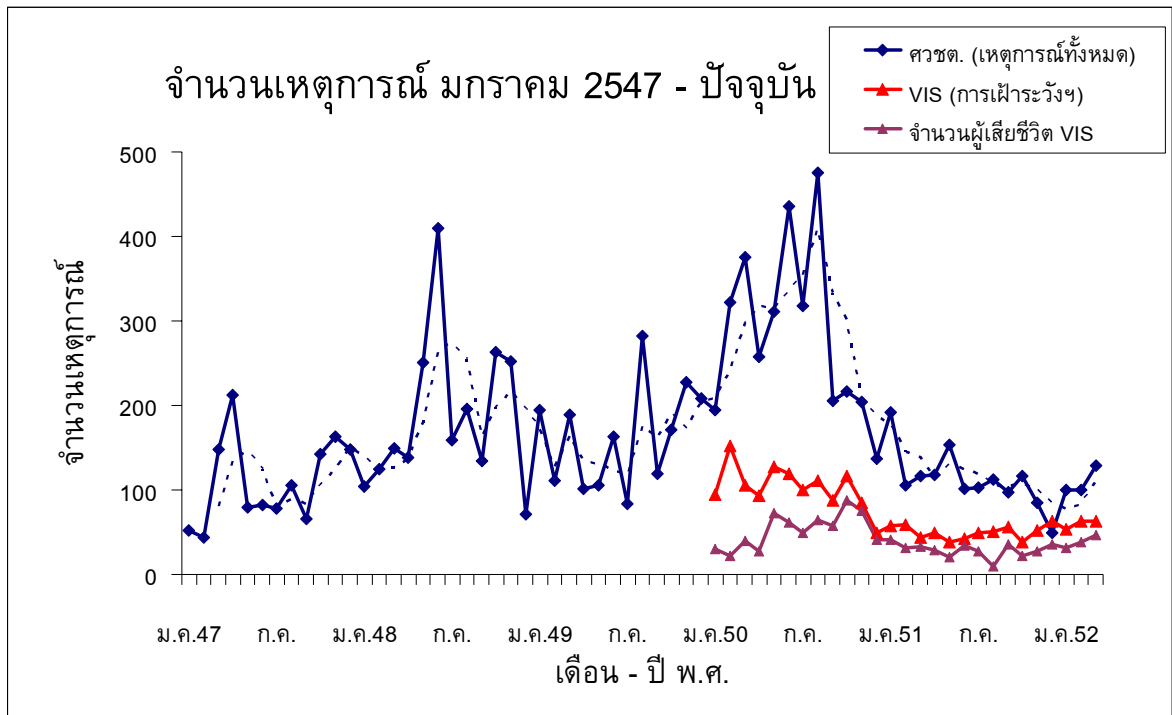
การกระจายของวันใน 1 สัปดาห์ที่เกิดเหตุการณ์จำแนกตามเดือน



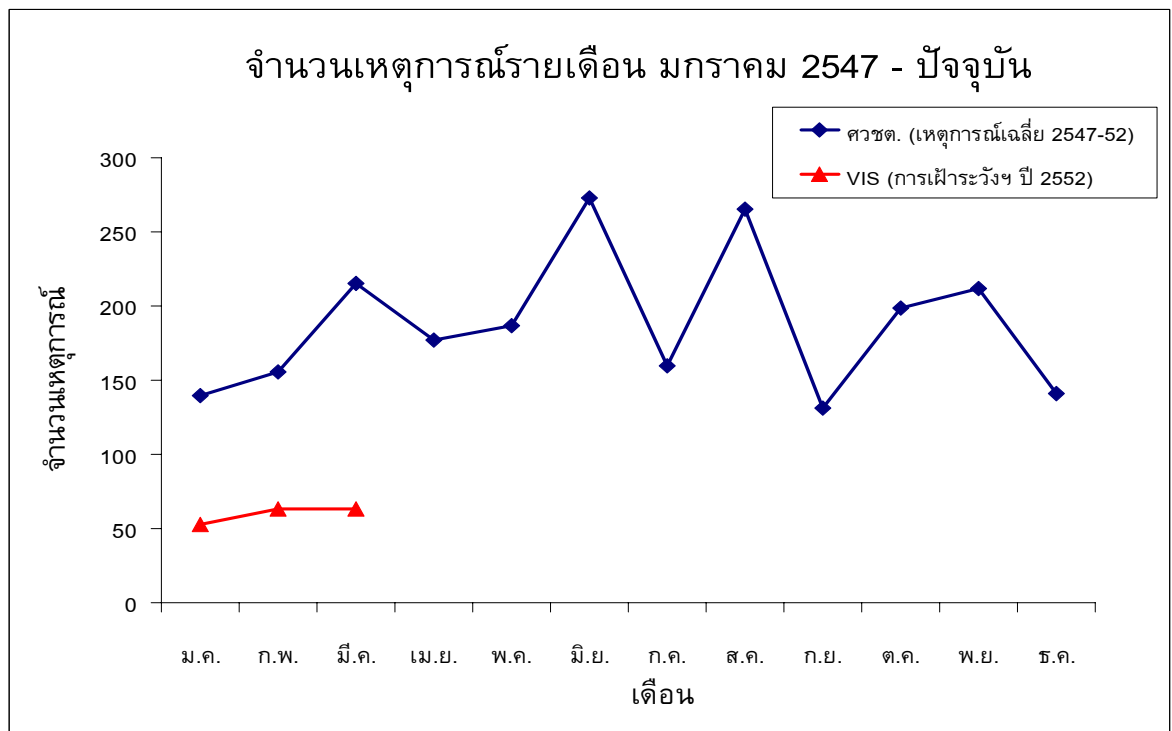
แผนภูมิที่ 7. จำนวนเหตุการณ์จำแนกตามเดือนและวันใน 1 สัปดาห์ที่เกิดเหตุการณ์



แผนภูมิที่ 8. จำนวนเหตุการณ์จำแนกตามจังหวัดและวันที่ที่เกิดเหตุการณ์ (1 จุดแทน 1 เหตุการณ์)



แผนภูมิที่ 9. จำนวนเหตุการณ์รายเดือนเปรียบเทียบกับจำนวนเหตุการณ์ความไม่สงบทุกประเภททั้งที่มีและไม่มีผู้บาดเจ็บตั้งแต่เดือนมกราคม 2547



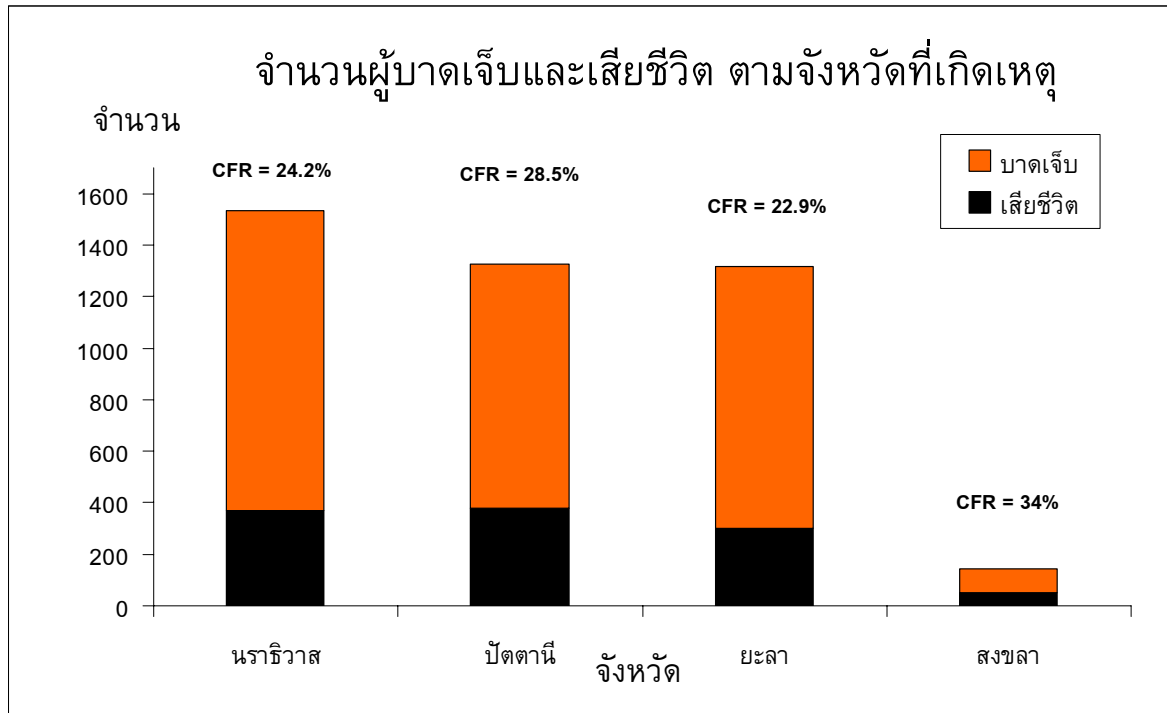
แผนภูมิที่ 10. จำนวนเหตุการณ์รายเดือนเปรียบเทียบกับจำนวนเฉลี่ยรายเดือนของเหตุการณ์ความไม่สงบทุกประเภททั้งที่มีและไม่มีผู้บาดเจ็บตั้งแต่เดือนมกราคม 2547

ผู้บาดเจ็บและเสียชีวิต

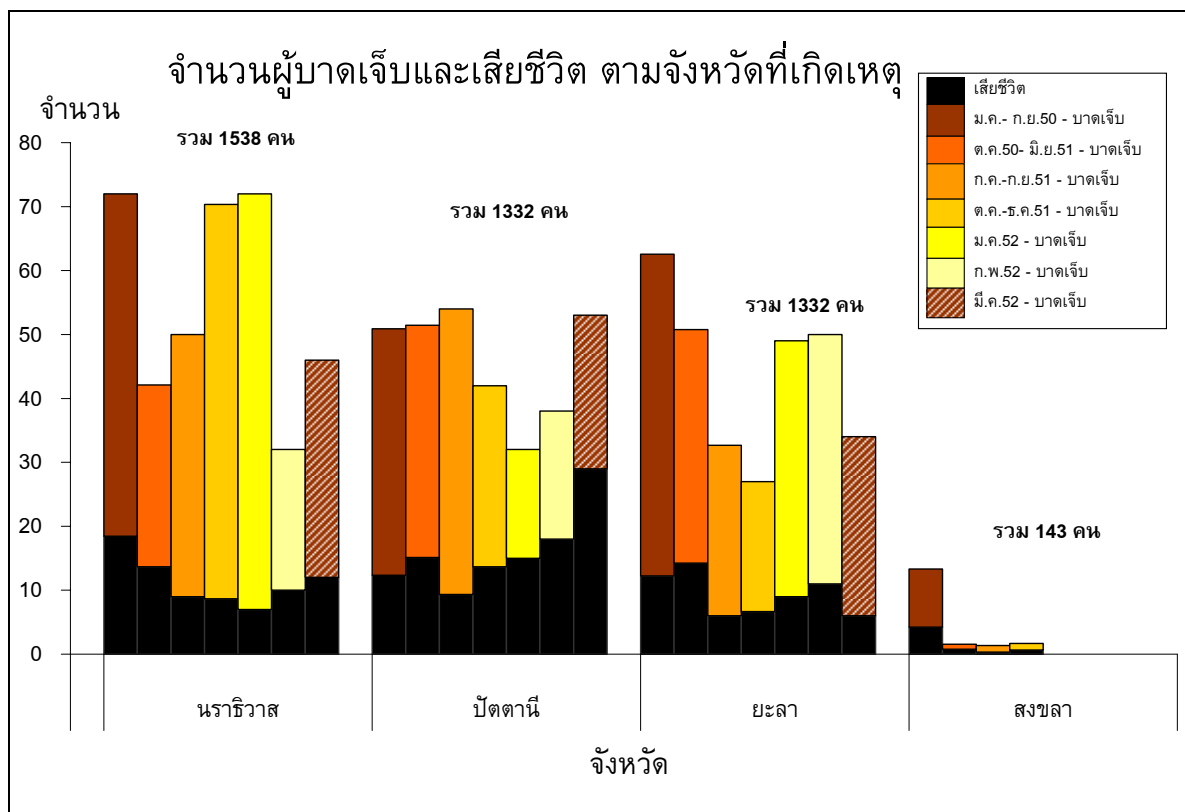
สถานที่

ตารางที่ 3. จำนวนและอัตรา (/แสนประชากร/เดือน) ของการบาดเจ็บและเสียชีวิต และอัตราป่วยตาย (%) ตามจังหวัดที่เกิดเหตุ เรียงตามอัตราการบาดเจ็บ เสียชีวิต และอัตราป่วยตาย

จังหวัด	บาดเจ็บ		ตาย		ป่วยตาย
	จำนวน	อัตรา	จำนวน	อัตรา	อัตรา (%)
สงขลา	142	0.4	49	0.1	3.4
สตูล	-	-	-	-	-
ปัตตานี	1,322	7.8	378	2.2	28.5
ยะลา	1,314	10.6	302	2.4	22.9
นราธิวาส	1,532	8.1	371	2	24.2
ไม่ระบุ	17	-	2	-	11.8
รวม	4,327	4.8	1,102	1.2	25.5



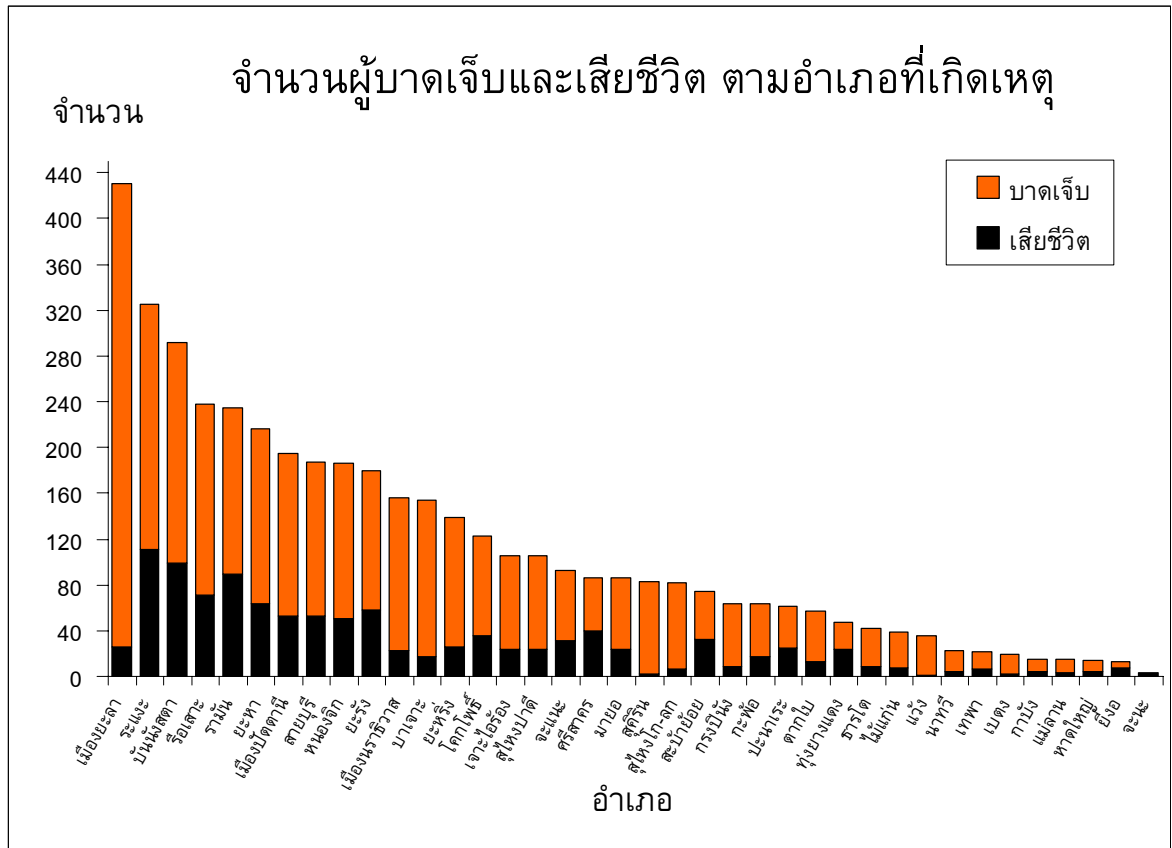
แผนภูมิที่ 11. จำนวนผู้บาดเจ็บและเสียชีวิต ตามจังหวัดที่เกิดเหตุ เรียงลำดับตามจำนวนผู้บาดเจ็บ



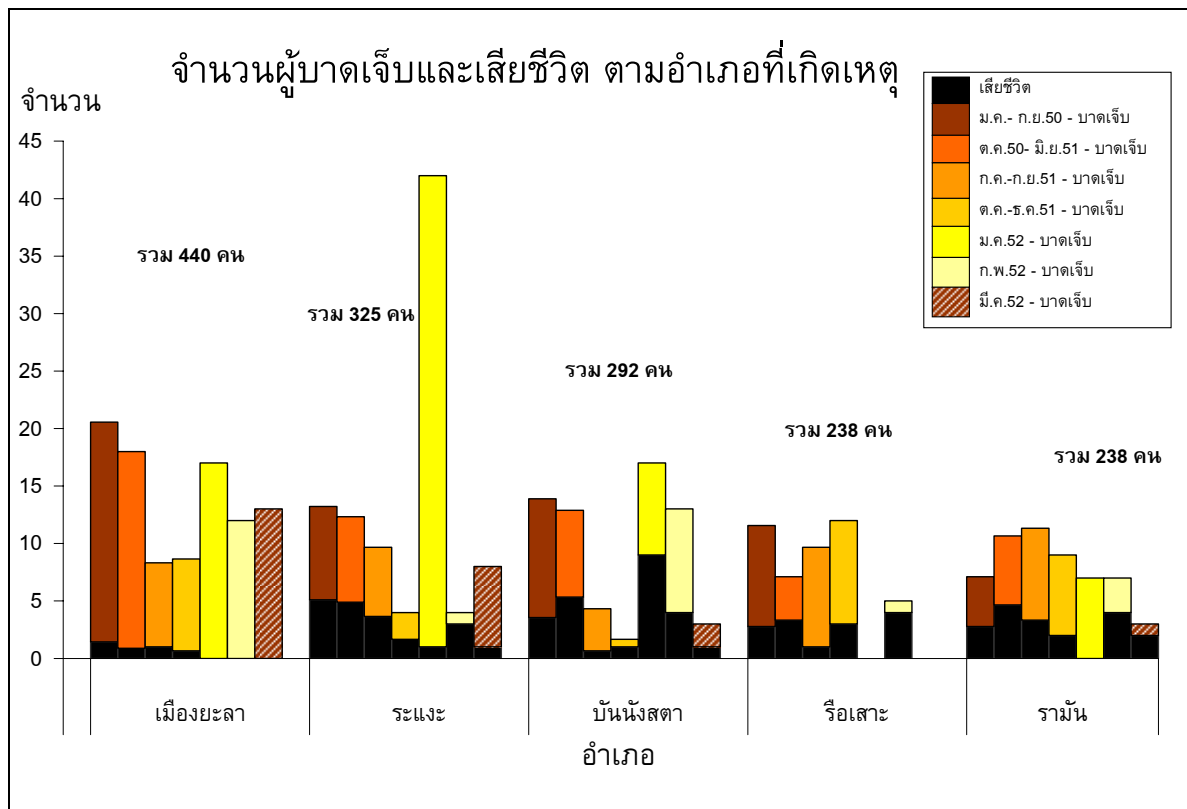
แผนภูมิที่ 12. จำนวนผู้บาดเจ็บและเสียชีวิต ตามจังหวัดที่เกิดเหตุ จำแนกตามเดือน

ตารางที่ 4. จำนวนและอัตรา (/แสนประชากร/เดือน) ของการบาดเจ็บและเสียชีวิต และอัตราป่วยตาย (%) ตามอำเภอที่เกิดเหตุ เรียงตามอัตราการบาดเจ็บ เสียชีวิต และอัตราป่วยตาย 10 อันดับแรก

อันดับ	บาดเจ็บ			ตาย			ป่วยตาย	
	อำเภอ	จำนวน	อัตรา	อำเภอ	จำนวน	อัตรา	อำเภอ	อัตรา (%)
1	บันนังสตา	292	24	บันนังสตา	99	8.1	ยี่งอ	61.5
2	ยะหา	216	18.4	ศรีสาคร	40	5.7	ทุ่งยางแดง	51.1
3	กะพ้อ	63	17.2	ระแงะ	111	5.5	ศรีสาคร	46.5
4	ระแงะ	325	16.1	ยะหา	64	5.5	สะบ้าย้อย	43.2
5	สุคีริน	83	16	ทุ่งยางแดง	24	5.3	ปะนาเระ	41
6	รือเสาะ	238	15.8	รือเสาะ	71	4.7	รามัน	37.9
7	ไม้แก่น	39	14.7	กะพ้อ	17	4.6	ระแงะ	34.2
8	บาเจาะ	154	13.7	รามัน	89	4.6	บันนังสตา	33.9
9	จะแนะ	93	12.8	จะแนะ	31	4.3	จะแนะ	33.3
10	กรงปินัง	64	12.8	สายบุรี	53	3.6	จะนะ	33.3



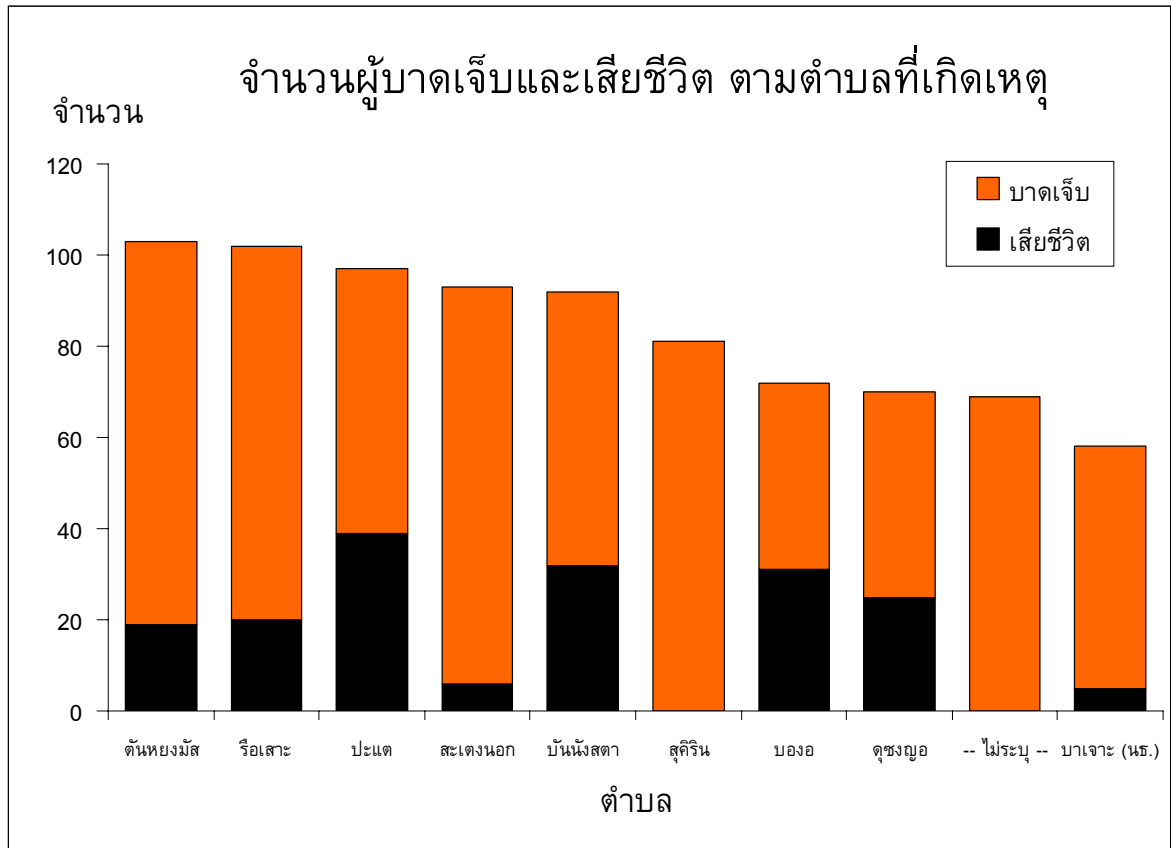
แผนภูมิที่ 13. จำนวนผู้บาดเจ็บและเสียชีวิต ตามอำเภอที่เกิดเหตุ เรียงลำดับตามจำนวนผู้บาดเจ็บ



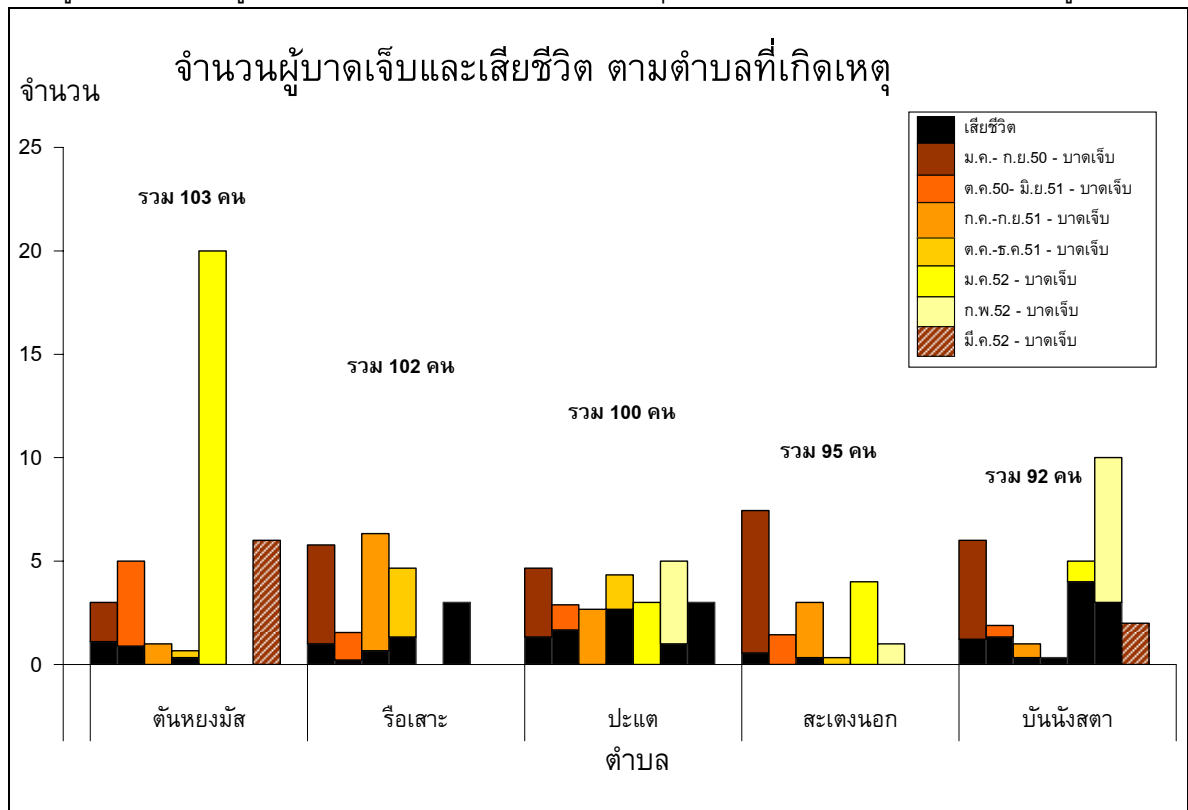
แผนภูมิที่ 14. จำนวนผู้บาดเจ็บและเสียชีวิต ตามอำเภอที่เกิดเหตุ 5 อันดับแรก จำแนกตามเดือน

ตารางที่ 5. จำนวนและอัตรา (/แสนประชากร/เดือน) ของการบาดเจ็บและเสียชีวิต และอัตราป่วยตาย (%) ตามตำบลที่เกิดเหตุ

อันดับ	บาดเจ็บ			ตาย			ป่วยตาย	
	ตำบล	จำนวน	อัตรา	ตำบล	จำนวน	อัตรา	ตำบล	อัตรา (%)
1.	สุคีริน	81	54.5	ปะแต	39	16.5	กระหะ	100
2.	ปะแต	97	41.1	บาเจาะ	26	16.1	มะกรูด	100
3.	รือเสาะ	102	38.2	เกะรือ	22	13.2	ตาแกะ	100
4.	เขื่อนบางลาง	31	36	ศรีบรรพต	10	12.4	ทรายขาว	100
5.	บาเจาะ	50	30.9	เขื่อนบางลาง	10	11.6	พร่อน(นธ.)	100
6.	เกะรือ	50	30	ดอน	9	10.2	ตอหลัง	100
7.	ละหาร	33	29.9	ละหาร	11	10	กาลูบั้ง	100
8.	ปากล่อ	43	29.8	อาซ่อง	11	9.5	ตาโต๊ะ	100
9.	ลิปะสะโง	21	28.2	บองอ	31	9.5	ลูโอะสาวอ	100
10.	ปะกาอะรัง	30	27.8	ศรีสาคร	15	8.6	แค	100
							ปลักหนู	100
							บ้านนอก	100
							ธารคีรี	100
							กะมียอ	100
							ตะปอเยาะ	100
							ยะโต๊ะ	100
							มาโมง	100
							เขาแดง	100
							มะนังตายอ	100
							สากอ	100
							น้ำน้อย	100
							สะเตง	100
							หาดใหญ่	100



แผนภูมิที่ 16. จำนวนผู้บาดเจ็บและเสียชีวิต ตามตำบลที่เกิดเหตุ 10 อันดับแรก เรียงลำดับตามจำนวนผู้บาดเจ็บ



แผนภูมิที่ 17. จำนวนผู้บาดเจ็บและเสียชีวิต ตามตำบลที่เกิดเหตุ 5 อันดับแรก จำแนกตามเดือน

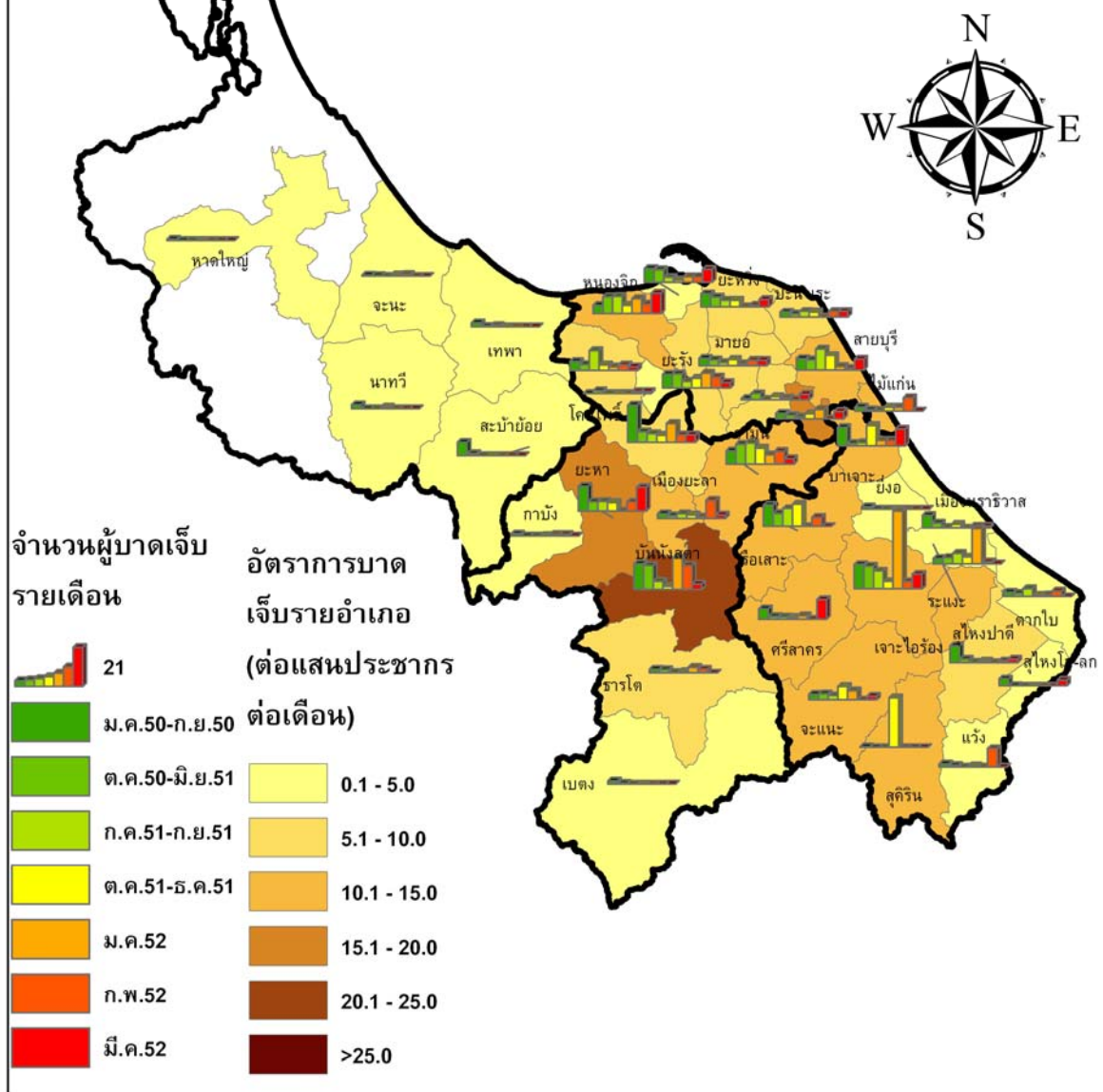
ตารางที่ 6. จำนวนของผู้บาดเจ็บและเสียชีวิต และอัตราป่วยตาย (%) สูงสุด 5 อันดับแรก ตามโรงพยาบาลที่เข้ารับการรักษา

อันดับ	รพ.	จำนวน บาดเจ็บ	รพ.	จำนวน ตาย	รพ.	อัตรา ป่วยตาย (%)
โรงพยาบาลศูนย์/มหาวิทยาลัย (รวมบาดเจ็บ 1,038 ราย เสียชีวิต 48 ราย อัตราป่วยตาย 4.6 %)						
1.	ยะลา	812	ยะลา	36	หาดใหญ่	10.4
2.	สงขลานครินทร์	178	สงขลานครินทร์	7	ยะลา	4.4
3.	หาดใหญ่	48	หาดใหญ่	5	สงขลานครินทร์	3.9
โรงพยาบาลทั่วไป (รวมบาดเจ็บ 1,169 ราย เสียชีวิต 71 ราย อัตราป่วยตาย 6.1 %)						
1.	ปัตตานี	513	นราธิวาส	44	เบตง	11.1
2.	นราธิวาส	462	ปัตตานี	23	นราธิวาส	9.5
3.	สุโขทัย	170	สุโขทัย, เบตง	2	ปัตตานี	4.5
4.	เบตง	18			สุโขทัย	1.2
5.	สงขลา	6				
โรงพยาบาลชุมชน (รวมบาดเจ็บ 2,465 ราย เสียชีวิต 202 ราย อัตราป่วยตาย 8.2 %)						
1.	ระนอง	207	โคกโพธิ์	19	จะนะ	40
2.	บันนังสตา	168	รือเสาะ	16	ปะนาเระ	24.6
3.	รือเสาะ	161	มายอ,ปะนาเระ	14	มายอ	20.6
4.	ยะหา	158			โคกโพธิ์	18.6
5.	สายบุรี	151	สายบุรี,ยะรัง	13	กาบัง	18.2

Area Map แสดงอัตราการบาดเจ็บ

ตามตำบลที่เกิดเหตุการณ์

(GIS Area Map)



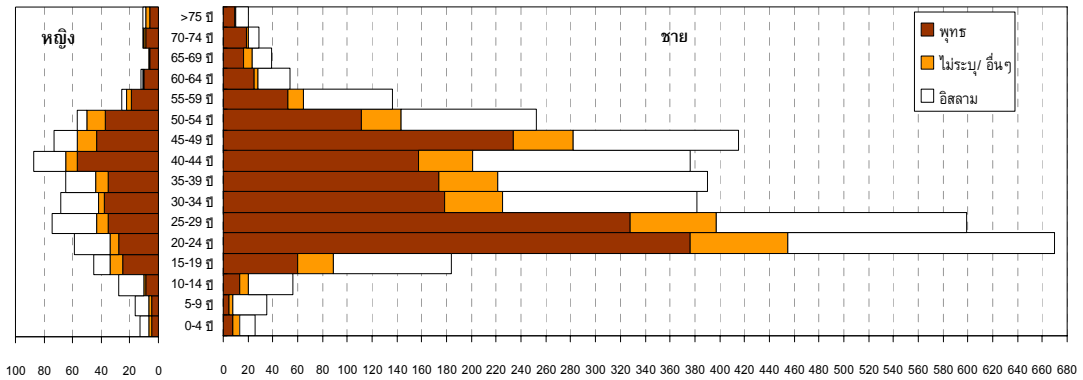
แผนภูมิที่ 18. Area map แสดงอัตราการบาดเจ็บรายตำบลตามพื้นที่ที่เกิดเหตุการณ์ (GIS Area map)

บุคคล

ตารางที่ 7. ลักษณะของผู้บาดเจ็บและเสียชีวิต

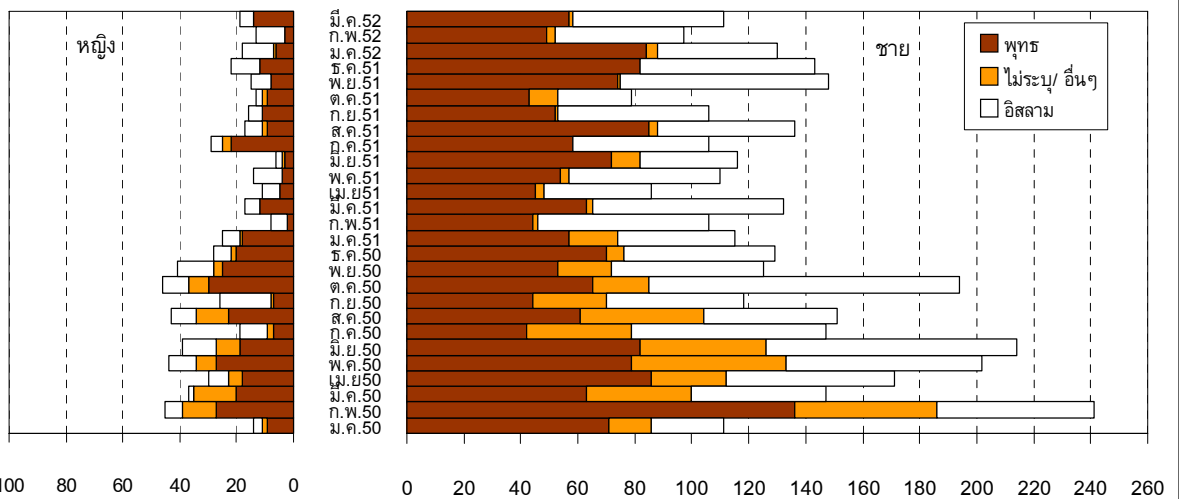
	ผู้บาดเจ็บ			ผู้เสียชีวิต		
	จำนวน	(%)	อัตรา/แสนประชากร	จำนวน	(%)	อัตรา/แสนประชากร
อายุ มัธยฐาน (Median) = 34 ปี พิสัยควอไทล์ (Inter Quartile Range-IQR) = 24-45 ปี						
0-14 ปี	174	(4)	1.2	29	(2.6)	2.7
15-29 ปี	1,631	(37.7)	13.2	281	(25.5)	30.6
30-44 ปี	1,369	(31.6)	13.2	389	(35.3)	50.5
45-59 ปี	959	(22.2)	16.3	332	(30.1)	76.1
>= 60 ปี	183	(4.2)	3.8	67	(6.1)	18.9
ไม่ระบุ	11	(0.3)	NA	4	(0.4)	NA
เพศ						
ชาย	3672	(84.9)	15.5	990	(89.8)	4.2
หญิง	655	(15.1)	2.7	112	(10.2)	0.5
ศาสนา						
พุทธ	2141	(49.5)	21.3	342	(31)	3.4
อิสลาม	1661	(38.4)	4.3	615	(55.8)	1.6
คริสต์	9	(0.2)	NA	2	(0.2)	NA
ไม่ระบุ	516	(11.9)	NA	143	(13)	NA

ลักษณะของผู้บาดเจ็บ จำแนกตามกลุ่มอายุ ศาสนา และเพศ

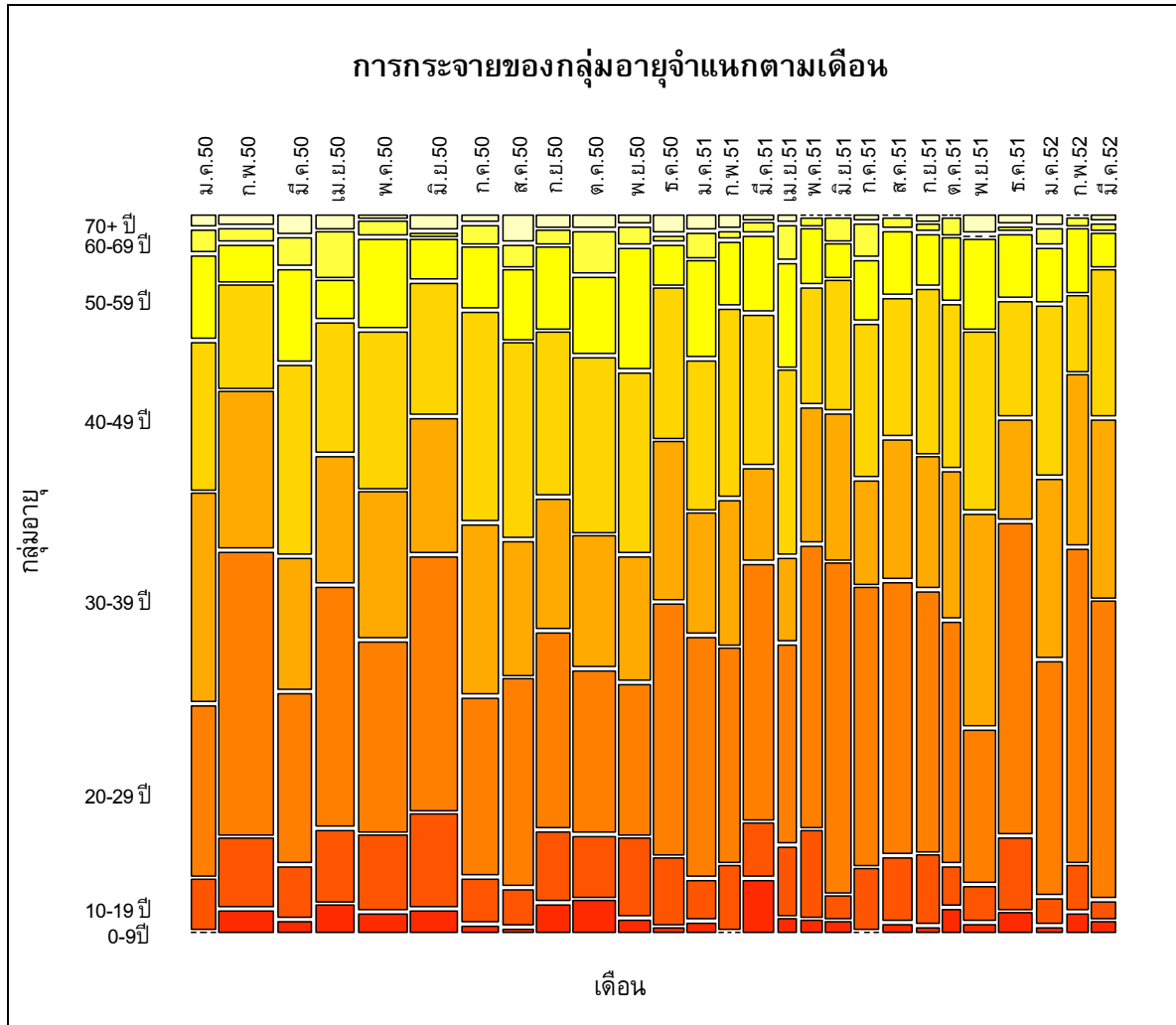


แผนภูมิที่ 19. ลักษณะของผู้บาดเจ็บจำแนกตามกลุ่มอายุ ศาสนา และเพศ (Pyramid plot)

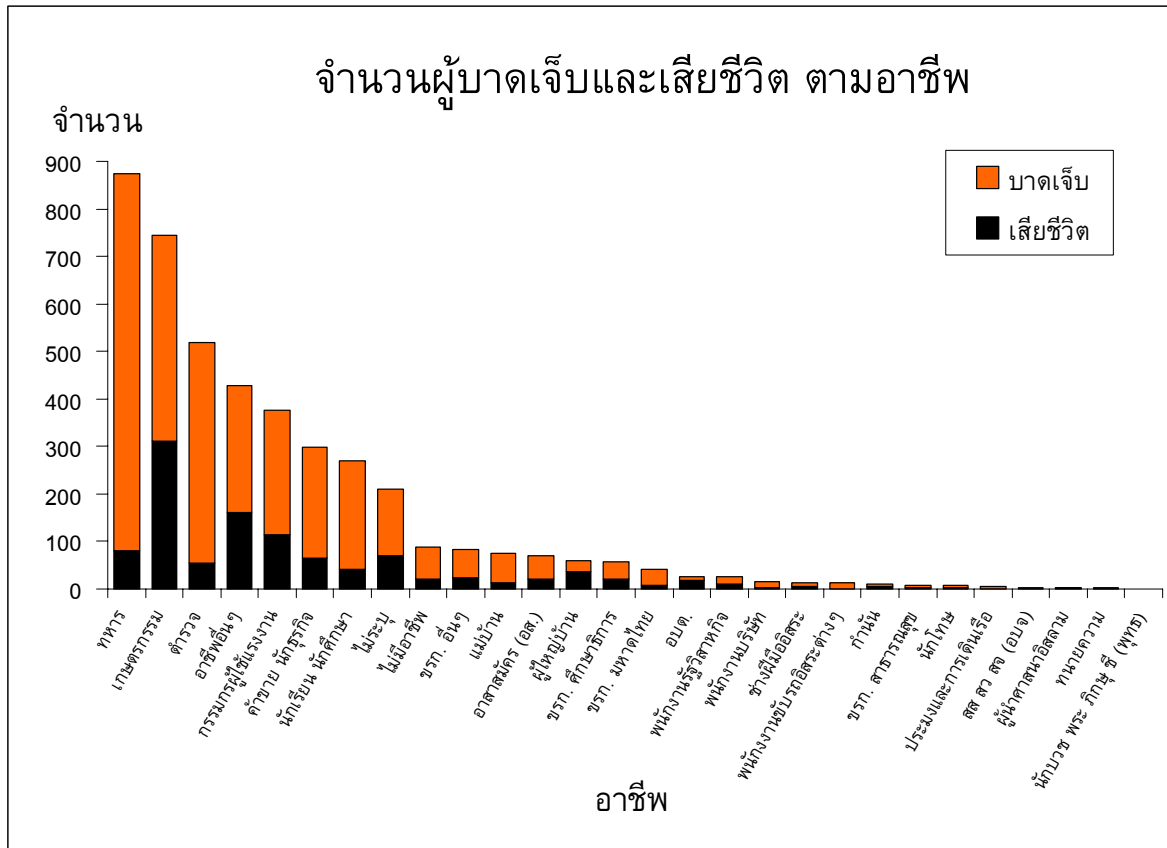
ลักษณะของผู้บาดเจ็บ จำแนกตามเดือน ศาสนา และเพศ



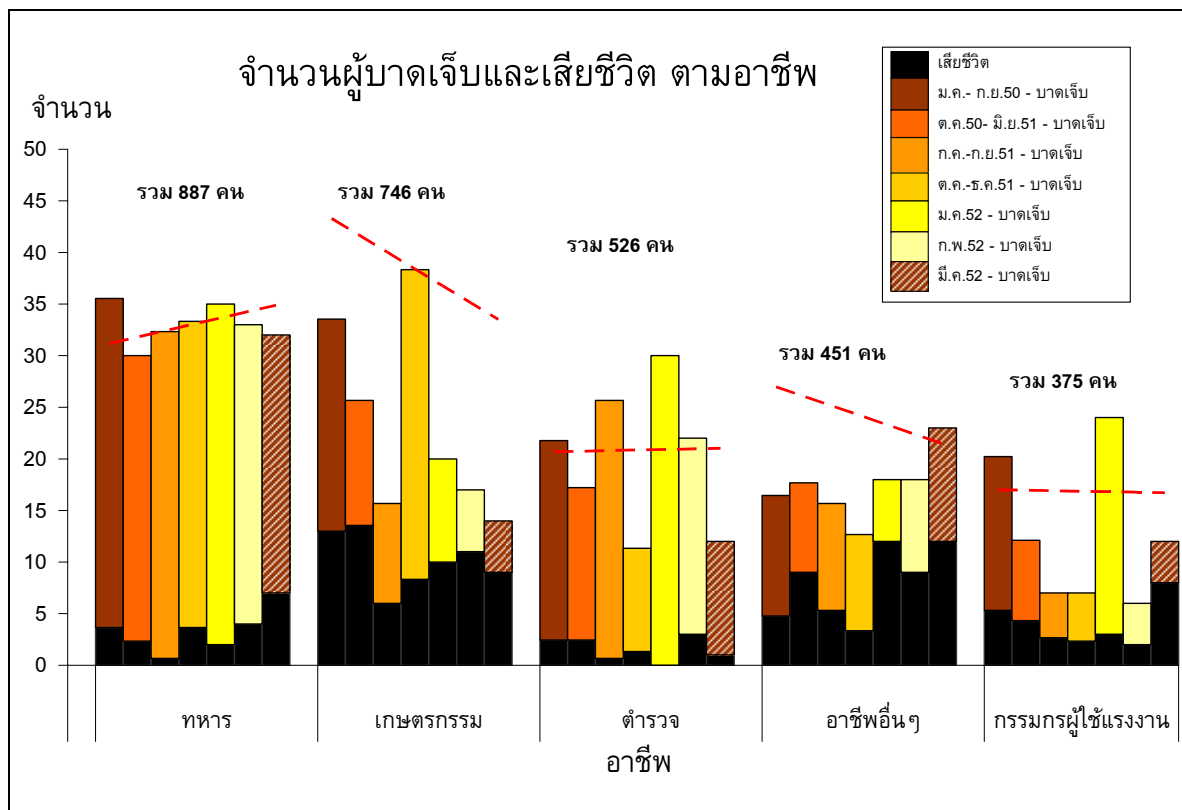
แผนภูมิที่ 20. ลักษณะของผู้บาดเจ็บจำแนกตามเดือนที่เกิดเหตุ ศาสนา และเพศ (Pyramid plot)



แผนภูมิที่ 21. ลักษณะของผู้บาดเจ็บจำแนกตามกลุ่มอายุ และเดือนที่เกิดเหตุ (Mosaic plot) ความกว้างของแท่งแสดงอัตราส่วนของผู้บาดเจ็บในเดือนนั้นจากผู้บาดเจ็บทั้งหมด ความสูงของส่วนย่อยในแต่ละแท่งแสดงอัตราส่วนของกลุ่มอายุ



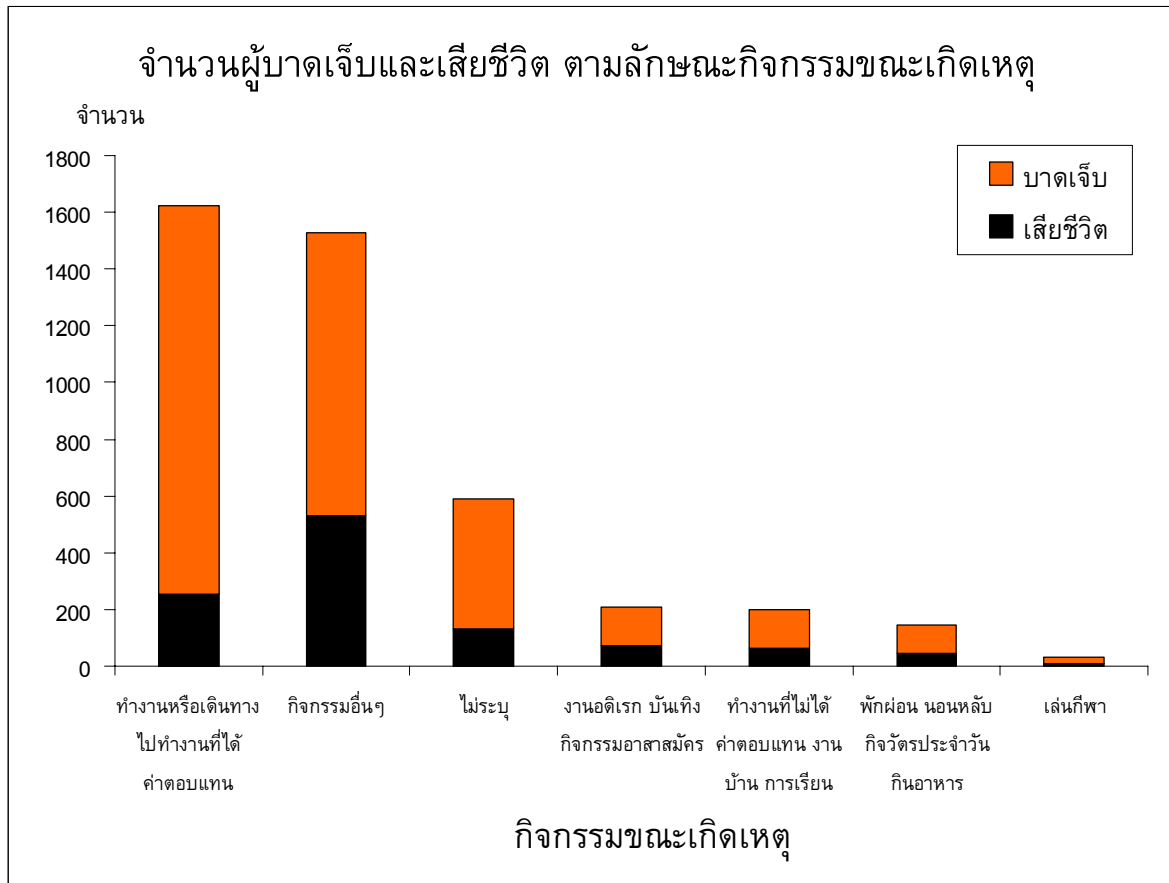
แผนภูมิที่ 22. จำนวนผู้บาดเจ็บและเสียชีวิต แยกตามอาชีพ เรียงลำดับตามจำนวนผู้บาดเจ็บ



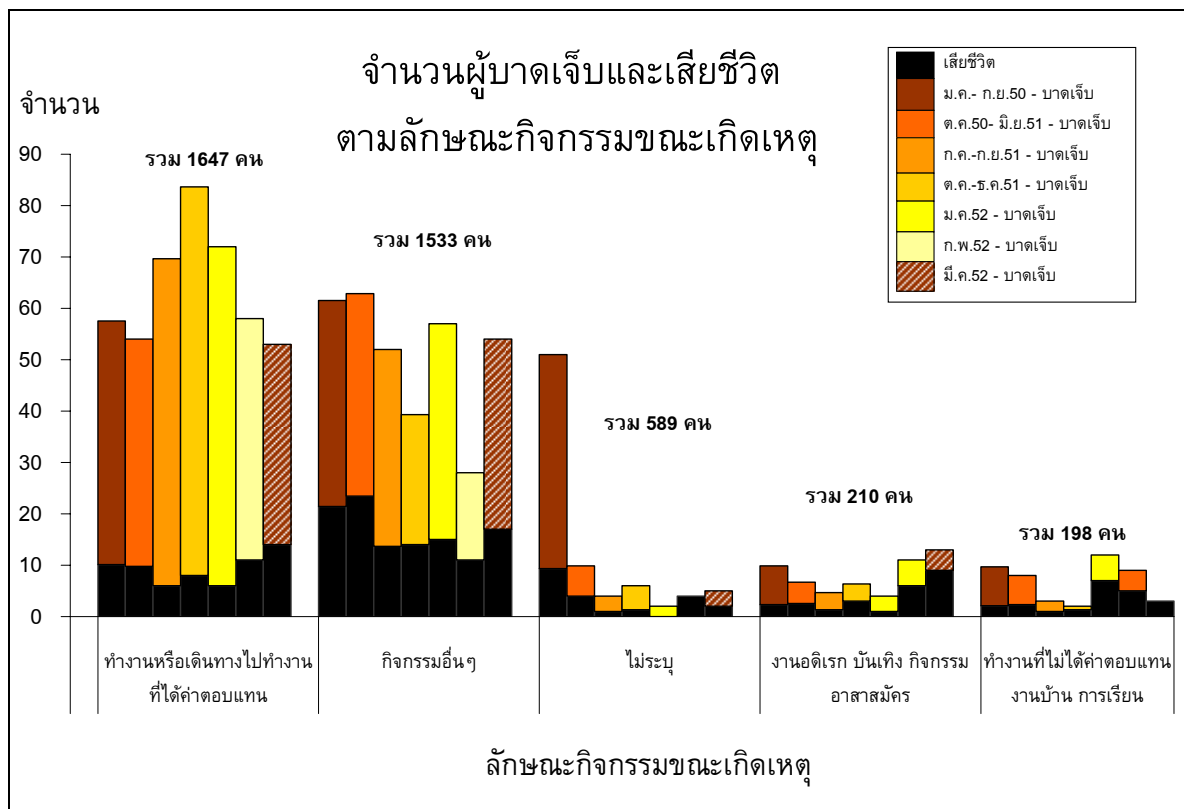
แผนภูมิที่ 23. จำนวนผู้บาดเจ็บและเสียชีวิต แยกตามอาชีพ 5 อันดับแรก จำแนกตามเดือน

ตารางที่ 8. จำนวนและร้อยละของลักษณะกิจกรรมขณะเกิดเหตุ (ICD-10 activity code)

อันดับ	ลักษณะกิจกรรมขณะเกิดเหตุ	บาดเจ็บ		ตาย		ป่วยตาย อัตรา (%)
		จำนวน	%	จำนวน	%	
1.	ทำงานหรือเดินทางไปทำงานที่ได้ค่าตอบแทน	1,625	37.6	252	22.9	15.5
2.	กิจกรรมอื่นๆ	1,527	35.3	530	48.1	34.7
3.	งานอดิเรก บันทึกลง กิจกรรมอาสาสมัคร	210	4.9	73	6.6	34.8
4.	ทำงานที่ไม่ได้ ค่าตอบแทน งานบ้าน การเรียน	198	4.6	62	5.6	31.3
5.	พักผ่อน นอนหลับ กิจวัตรประจำวัน กินอาหาร	143	3.3	44	4	30.8
6.	เล่นกีฬา	34	0.8	8	0.7	23.5
7.	ไม่ระบุ	590	13.6	133	12.1	22.5



แผนภูมิที่ 24. จำนวนผู้บาดเจ็บและเสียชีวิต ตามลักษณะกิจกรรมขณะเกิดเหตุ เรียงลำดับตามจำนวนผู้บาดเจ็บ



แผนภูมิที่ 25. จำนวนผู้บาดเจ็บและเสียชีวิต ตามลักษณะกิจกรรมขณะเกิดเหตุ 5 อันดับแรก จำแนกตามเดือน

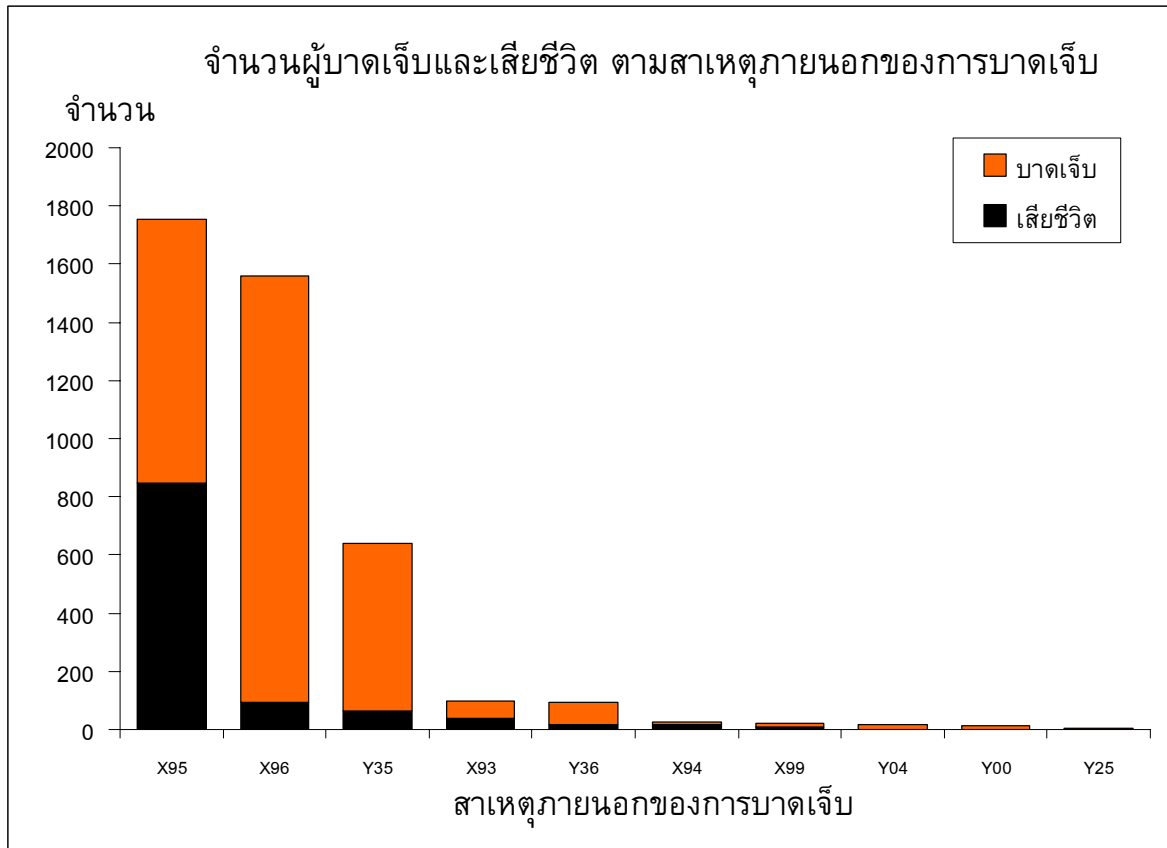
การบาดเจ็บ

ตารางที่ 9. จำนวนและร้อยละของสาเหตุภายนอก 10 อันดับแรก

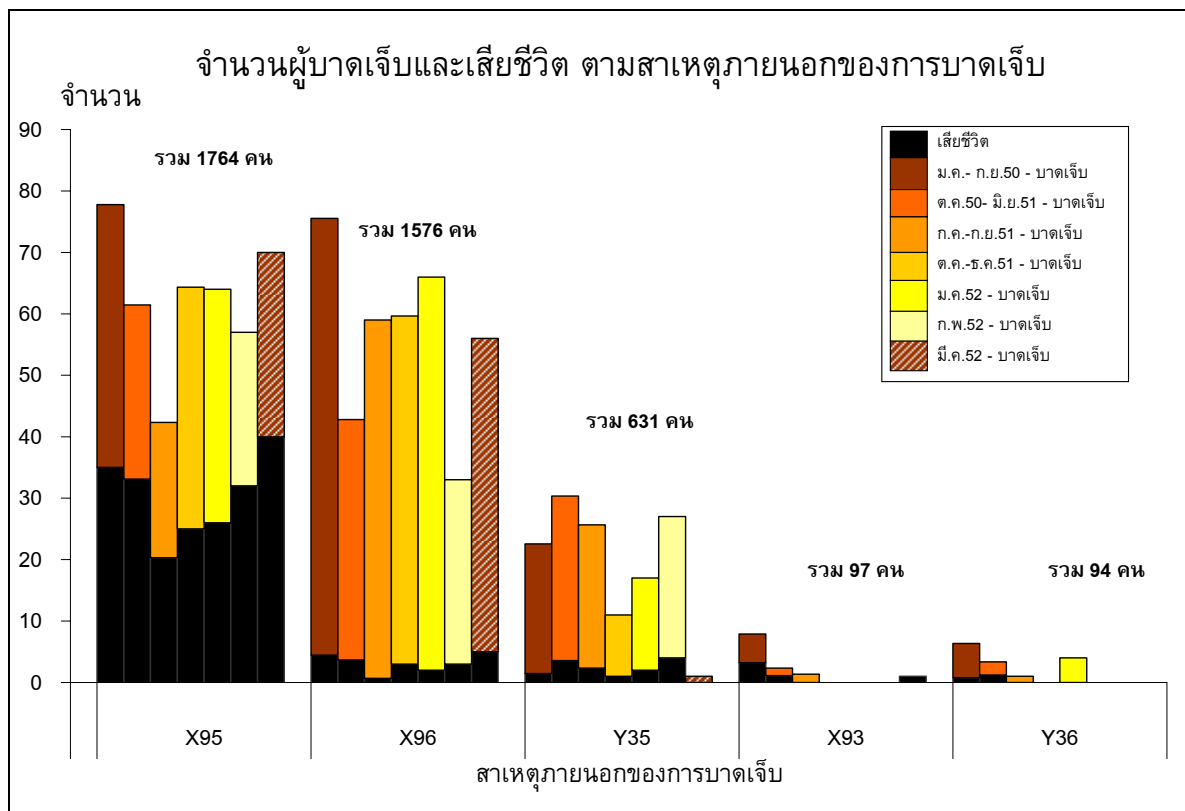
อันดับ	สาเหตุภายนอก (ICD-10 external cause of injury)	บาดเจ็บ		ตาย		ป่วยตาย
		จำนวน	%	จำนวน	%	อัตรา (%)
1.	ถูกทำร้ายโดยอาวุธปืนอื่นที่ไม่ระบุ (X95)	1753	40.5	847	76.9	48.3
2.	ถูกทำร้ายโดยวัตถุระเบิด (X96)	1559	36	94	8.5	6
3.	ปฏิบัติการหรือการแทรกแซงทางกฎหมาย (Y35)	641	14.8	63	5.7	9.8
4.	ถูกทำร้ายโดยปืนสั้น (X93)	97	2.2	40	3.6	41.2
5.	การทำสงคราม (Y36)	93	2.1	18	1.6	19.4
6.	ถูกทำร้ายโดยปืนยาว ปืนใหญ่ (X94)	27	0.6	18	1.6	66.7
7.	ถูกทำร้ายโดยการใช้วัตถุมีคม (X99)	20	0.5	8	0.7	40
8.	ถูกทำร้ายโดยใช้กำลังกาย (Y04)	16	0.4	-	-	-
9.	ถูกทำร้ายโดยใช้วัตถุไม่มีคม (Y00)	13	0.3	-	-	-
10.	การถูกระเบิดโดยไม่อาจจะระบุเจตนา (Y25)	5	0.1	-	-	-

ตารางที่ 10. จำนวนและร้อยละของการวินิจฉัยสุดท้าย 10 อันดับแรก

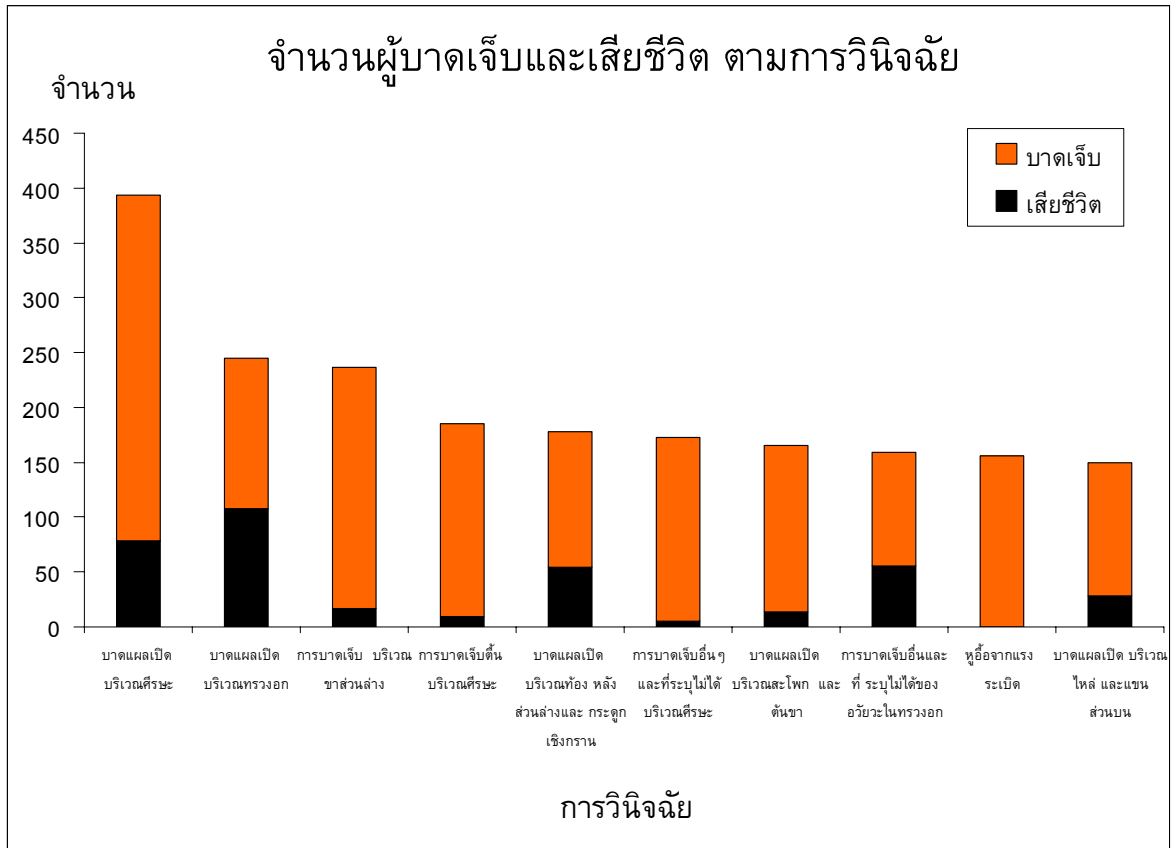
อันดับ	การวินิจฉัยสุดท้าย (Final ICD-10 code diagnosis)	บาดเจ็บ		ตาย		ป่วยตาย
		จำนวน	%	จำนวน	%	อัตรา (%)
1.	บาดแผลเปิดบริเวณศีรษะ (S01)	394	8.3	79	10.4	20.1
2.	บาดแผลเปิดบริเวณทรวงอก (S21)	245	5.1	108	14.2	44.1
3.	บาดเจ็บบริเวณขาส่วนล่าง (S81)	236	4.9	17	2.2	7.2
4.	บาดเจ็บที่บริเวณศีรษะ (S00)	185	3.9	9	1.2	4.9
5.	บาดแผลอื่นๆ บริเวณช่องท้อง หลังส่วนล่าง และ กระดูกเชิงกราน (S31)	178	3.7	54	7.1	30.3
6.	การบาดเจ็บอื่นๆ และที่ไม่สามารถระบุได้ของศีรษะ (S09)	173	3.6	5	0.7	2.9
7.	บาดแผลเปิดบริเวณสะโพกและต้นขา (S71)	165	3.5	14	1.8	8.5
8.	การบาดเจ็บอื่นๆ และที่ไม่สามารถระบุได้ของ อวัยวะภายในทรวงอก (S27)	159	3.3	55	7.2	34.6
9.	หูด้อจากแรงระเบิด (T70)	156	3.3	-	-	-
10.	บาดแผลเปิดบริเวณไหล่และแขนส่วนบน (S41)	150	3.1	28	3.7	18.7



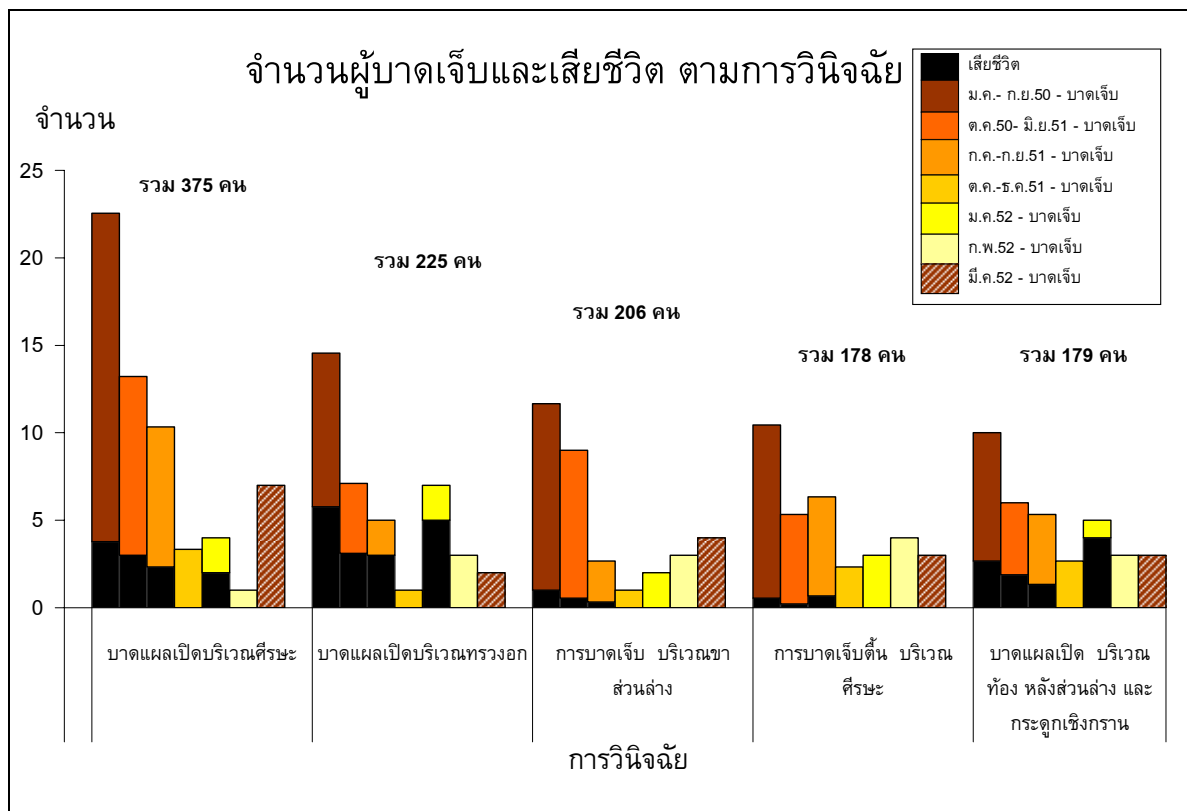
แผนภูมิที่ 26. จำนวนผู้บาดเจ็บและเสียชีวิต ตามสาเหตุภายนอกของบาดเจ็บ 10 อันดับแรก เรียงลำดับตามจำนวนผู้บาดเจ็บ



แผนภูมิที่ 27. จำนวนผู้บาดเจ็บและเสียชีวิต ตามสาเหตุภายนอกของบาดเจ็บ 5 อันดับแรก จำแนกตามเดือน



แผนภูมิที่ 28. จำนวนผู้บาดเจ็บและเสียชีวิต ตามการวินิจฉัยสุดท้าย 10 อันดับแรก เรียงลำดับตามจำนวนผู้บาดเจ็บ เรียงลำดับตามจำนวนผู้บาดเจ็บ



แผนภูมิที่ 29. จำนวนผู้บาดเจ็บและเสียชีวิต ตามการวินิจฉัยสุดท้าย 5 อันดับแรก จำแนกตามเดือน

การรักษาพยาบาล

การนำส่งจากจุดเกิดเหตุ

ในผู้บาดเจ็บจำนวน 4,327 ราย มีผู้เสียชีวิตในที่เกิดเหตุจำนวน 774 ราย เสียชีวิตขณะนำส่ง 2 ราย มาโรงพยาบาลเอง 716 ราย หน่วย EMS นำส่ง 277 ราย หน่วยกู้ชีพอื่นๆ 8 ราย ทหารนำส่ง 459 ราย ตำรวจนำส่ง 301 ราย ญาติ/ชาวบ้านนำส่ง 269 ราย อื่นๆ 1,269 ราย ไม่ระบุ 252 ราย ค่ามัธยฐานของระยะเวลาจากจุดเกิดเหตุถึงโรงพยาบาล 30 นาที (IQR = 15-60 นาที)

ตารางที่ 11. จำนวนและร้อยละของการดูแลขณะนำส่งจากจุดเกิดเหตุ

การดูแลขณะนำส่ง	เหมาะสม		ไม่เหมาะสม		ไม่มี	
	จำนวน	%	จำนวน	%	จำนวน	%
การหายใจ	113	9	27	2.2	1,114	88.8
การห้ามเลือด	279	14.6	97	5.1	1,530	80.3
C-Spine Collar	35	3.9	6	0.7	866	95.5
Splint / Slab	64	5.3	20	1.6	1,134	93.1
IV fluid	66	4.7	6	0.4	1,347	94.9

การส่งต่อ

ในผู้บาดเจ็บจำนวน 4,327 ราย มีผู้ป่วยที่ส่งต่อจำนวน 1,149 ราย (1,287 ครั้ง) โดยพาหนะในการส่งต่อเป็นรถพยาบาล 1,251 ครั้ง ไม่ใช่รถพยาบาล 27 ครั้ง ไม่ระบุ 9 ครั้ง มีผู้ดูแลส่งต่อเป็นแพทย์ 18 ครั้ง พยาบาล 821 ครั้ง ไม่มีผู้ดูแล 3 ครั้ง อื่นๆ 409 ครั้ง ค่ามัธยฐานของระยะเวลาในการการส่งต่อ 50 นาที (IQR = 27-70 นาที)

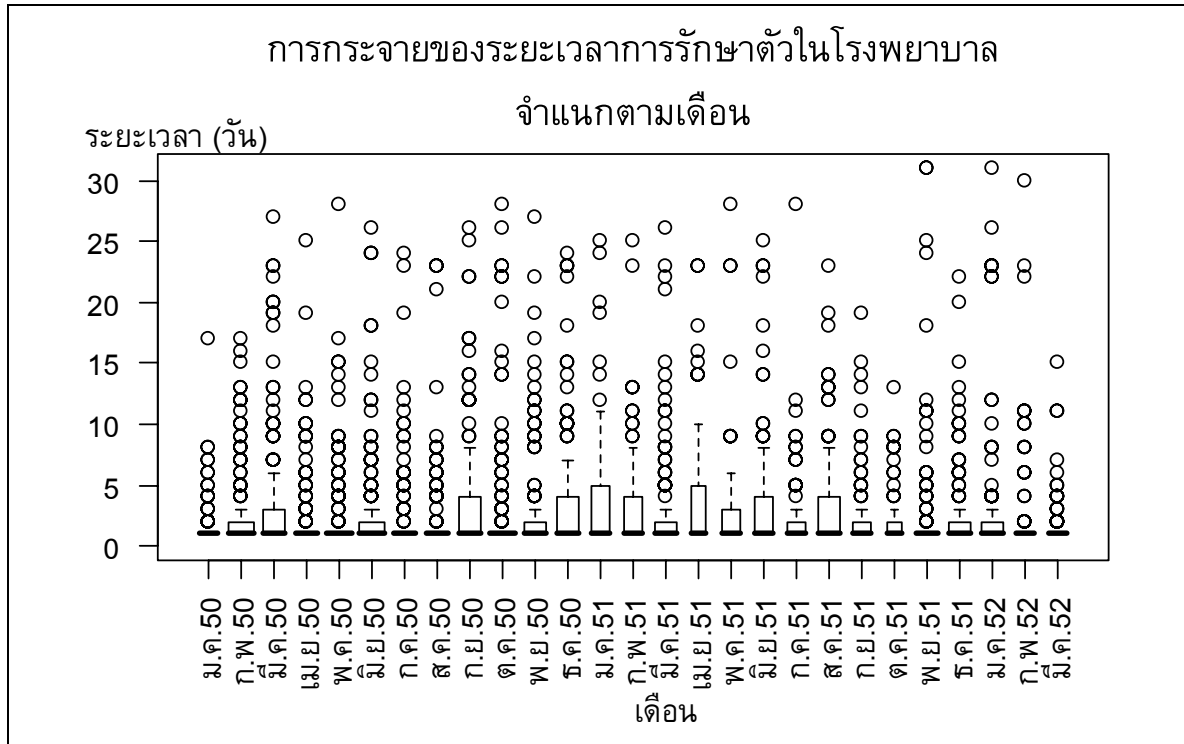
ตารางที่ 12. จำนวนและร้อยละของการดูแลขณะส่งต่อ

การดูแลขณะนำส่ง	เหมาะสม		ไม่เหมาะสม		ไม่มี	
	จำนวน	%	จำนวน	%	จำนวน	%
การหายใจ	490	94.6	12	2.3	16	3.1
การห้ามเลือด	921	95.3	27	2.8	18	1.9
C-Spine Collar	41	40.6	6	5.9	54	53.5
Splint / Slab	325	80.6	9	2.2	69	17.1
IV fluid	778	92.1	11	1.3	56	6.6

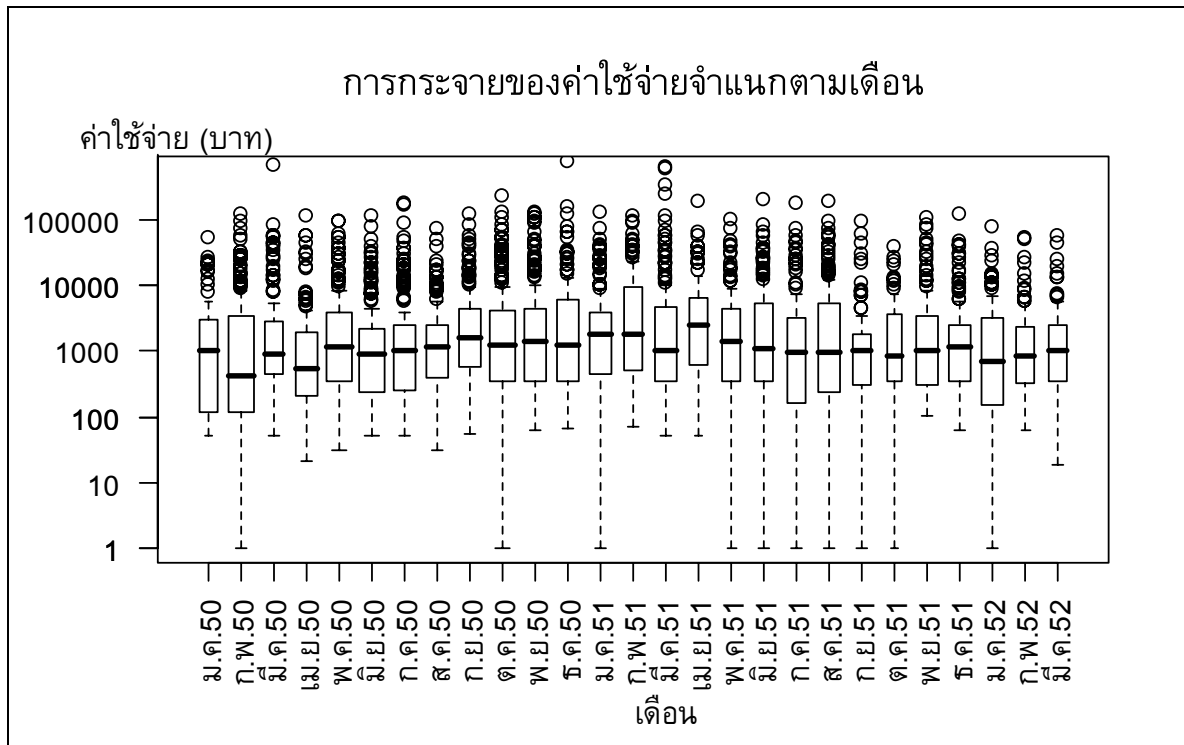
ตารางที่ 13. ระยะเวลาการรักษาตัวในโรงพยาบาล และค่าใช้จ่ายทางการแพทย์เฉลี่ย

	ค่ามัธยฐาน (IQR)	รวม
การรักษา* (วัน)	1 (1-3)	10,046
ค่าใช้จ่าย** (บาท)	1,125 (250-4,560)	25,379,107

*ส่วนใหญ่เป็นผู้ป่วยนอก **คิดจากข้อมูลของ 2,913 ราย (67.3%)



แผนภูมิที่ 30. ระยะเวลาการรักษาตัวในโรงพยาบาล



แผนภูมิที่ 31. ค่าใช้จ่ายทางการแพทย์เฉลี่ย (แกนแนวดิ่งแสดงเป็น logarithmic scale)

ในผู้บาดเจ็บที่มาโรงพยาบาลจำนวน 3,459 ราย สถานะขณะจำหน่าย หาย 151 ราย ดีขึ้น 1,849 ราย ไม่ดีขึ้น 168 ราย ตาย 319 ราย ไม่มีข้อมูล 972 ราย

มีจำนวนผู้ได้รับผลกระทบในครอบครัวของผู้บาดเจ็บและเสียชีวิตรวม 3,311 คน

ภาคผนวก 1: ความครบถ้วน (C) ความถูกต้อง (A) และความทันเวลา (T) ของระบบเฝ้าระวังการบาดเจ็บจากความรุนแรงในพื้นที่จังหวัดชายแดนภาคใต้ (Violence -related Injury Surveillance – VIS) รายโรงพยาบาล ประจำเดือน มกราคม 2550 ถึง มีนาคม 2552

จังหวัดสงขลา				จังหวัดสตูล				จังหวัดปัตตานี				จังหวัดยะลา				จังหวัดนราธิวาส			
รพ.	C	A	T	รพ.	C	A	T	รพ.	C	A	T	รพ.	C	A	T	รพ.	C	A	T
หาดใหญ่	86	60	81	สตูล	85	NA	41	ปัตตานี	86	70	81	ยะลา	78	72	67	นราธิวาส	91	78	70
สงขลา	88	38	93	ควนโดน	84	NA	74	โคกโพธิ์	95	81	93	เบตง	89	72	89	สุโหงโกลก	83	64	74
จะนะ	97	76	81	ควนกาหลง	78	NA	74	หนองจิก	95	82	93	บันนังสตา	94	85	93	ตากใบ	91	72	70
นาทวี	92	82	70	ท่าแพ	88	NA	56	ปานาเระ	93	71	74	ธารโต	96	78	89	บาเจาะ	92	65	59
เทพา	92	72	81	ละงู	94	NA	78	มายอ	94	78	74	รามัน	95	88	93	ระแงะ	96	88	48
สะบ้าย้อย	96	75	89	ทุ่งหว้า	91	NA	81	ทุ่งยางแดง	91	81	85	ยะหา	96	84	74	รือเสาะ	92	83	70
ค่ายเสนาณรงค์	100	100	67					ไม้แก่น	96	85	96	กาบัง	93	75	63	ศรีสาคร	92	78	78
สงขลานครินทร์	88	75	81					ยะหริ่ง	93	71	78					แว้ง	96	80	81
								ยะรัง	90	85	78					สุคีริน	91	96	56
								แม่ลาน	96	82	89					สุโหงปาดี	92	79	63
								สายบุรี	88	79	93					จะแนะ	94	79	78
								กะพ้อ	94	84	96					เจาะไอร้อง	94	82	74
								ค่ายอิงคยุทธ	88	67	59					ค่ายจุฬาภรณ์	92	NA	33
																ยี่งอ	100	NA	33
รวม (%)	90.4	74.3	80.4	รวม	84	46.3	67.9	รวม	91	75.9	83.8	รวม	84.4	77.1	79.6	รวม	91.7	79.1	67.6

*ความครบถ้วนของตัวแปรสำคัญ (Completeness) วัดจากร้อยละของข้อมูลที่ไม่ขาดหาย (missing) ในตัวแปรเลขประจำตัวประชาชน 13 หลัก วัน เวลา สถานที่เกิดเหตุ

ความถูกต้องของตัวแปรสำคัญ (Accuracy) วัดจากร้อยละของความสอดคล้องของข้อมูลตัวแปร วัน เวลา สถานที่เกิดเหตุ เทียบกับฐานข้อมูล ศวชต.

ความทันเวลา (Timeliness) วัดจากการส่งรายงานจากโรงพยาบาลถึง ศบ.สต. ภายในวันที่ 7 ของเดือน / = ทันเวลา X = ไม่ทันเวลา NA = ไม่สามารถนำมาคิดได้ (Not Applicable)

สรุปภาพรวมระบบเฝ้าระวังของทั้ง 48 โรงพยาบาล ความครบถ้วนของตัวแปรสำคัญร้อยละ 87.2 ความถูกต้องของตัวแปรสำคัญร้อยละ 78 ความทันเวลาร้อยละ 77 (เกณฑ์ตัวชี้วัดร้อยละ 90)