

รายงานสถานการณ์การเฝ้าระวังการบาดเจ็บจากความรุนแรง ในพื้นที่จังหวัดชายแดนภาคใต้ (Violence-related Injury Surveillance - VIS)

ประจำเดือน มกราคม 2550 - มิถุนายน 2552

ที่มา

ระบบเฝ้าระวังการบาดเจ็บจากความรุนแรงในพื้นที่จังหวัดชายแดนภาคใต้ จัดตั้งขึ้นในเดือน มกราคม 2550 เพื่อพัฒนาระบบข้อมูลให้เอื้อต่อการนำไปใช้พัฒนาระบบบริการการแพทย์ฉุกเฉิน กำหนดนโยบายและวางแผน จัดสรรทรัพยากร ควบคุมป้องกันการบาดเจ็บ และช่วยเหลือเยียวยาผู้สูญเสียจากความรุนแรงในพื้นที่จังหวัดชายแดนภาคใต้ กลุ่มประชากรที่เฝ้าระวัง คือ ผู้ได้รับบาดเจ็บ และเสียชีวิตจากการบาดเจ็บจากสาเหตุภายนอกแบบตั้งใจ (Intentional injury) ทุกราย ที่มารับการรักษาหรือชันสูตรพลิกศพที่โรงพยาบาลของรัฐจำนวน 48 แห่งของจังหวัดสงขลา สตูล ปัตตานี ยะลา และนราธิวาส โดยรายงานฉบับนี้จะนำเสนอผลการวิเคราะห์ข้อมูลระบบเฝ้าระวังฯ เฉพาะเหตุการณ์ที่มีสาเหตุจากความไม่สงบในพื้นที่จังหวัดชายแดนภาคใต้เท่านั้น

สรุปสถานการณ์

มีเหตุการณ์ความรุนแรงจำนวน 2,178 ครั้ง มีจำนวนผู้บาดเจ็บ 4,730 ราย อัตราการบาดเจ็บ 4.7 ต่อแสนประชากรต่อเดือน มีจำนวนผู้เสียชีวิต 1,195 คน อัตราตาย 1.2 ต่อแสนประชากรต่อเดือน อัตราป่วยตาย (case fatality rate-CFR) ร้อยละ 25.3 มีจำนวนผู้ได้รับผลกระทบในครอบครัวของผู้บาดเจ็บและเสียชีวิตรวม 3,694 คน

ระบบเฝ้าระวัง

ความครบถ้วน (วัดจากความสอดคล้องของข้อมูลจำนวนคนที่ได้รับบาดเจ็บจากเหตุการณ์ความรุนแรงในพื้นที่จังหวัดชายแดนภาคใต้จากระบบเฝ้าระวังเทียบกับข้อมูลจำนวนคนที่ได้รับผลกระทบจากเหตุการณ์ฯ จากฐานข้อมูลศูนย์ประสานงานวิชาการให้ความช่วยเหลือผู้ได้รับผลกระทบจากความไม่สงบในจังหวัดชายแดนภาคใต้-ศวชต.) เท่ากับร้อยละ 64.3

ความถูกต้อง (วัดจากความสอดคล้องของข้อมูลตัวแปรวันที่เกิดเหตุ และสถานที่เกิดเหตุเทียบกับฐานข้อมูล ศวชต.) เท่ากับร้อยละ 62.7

ความทันเวลา (วัดจากจำนวนโรงพยาบาลที่ส่งรายงานถึงศูนย์บริหารการพัฒนาสุขภาพจังหวัดชายแดนภาคใต้-ศบ.สส. ภายในวันที่ 7 ของเดือนถัดไป) เท่ากับ ร้อยละ 77.4 โดยมีรายละเอียดดังเอกสารแนบท้าย (ภาคผนวก 1)

หมายเหตุ: Download รายงานสถานการณ์การเฝ้าระวังการบาดเจ็บจากความรุนแรงในพื้นที่จังหวัดชายแดนภาคใต้ได้ที่ VIS Website: <http://medipe2.psu.ac.th/~vis> หรือ www.deepsouthvis.org

เหตุการณ์

สถานที่

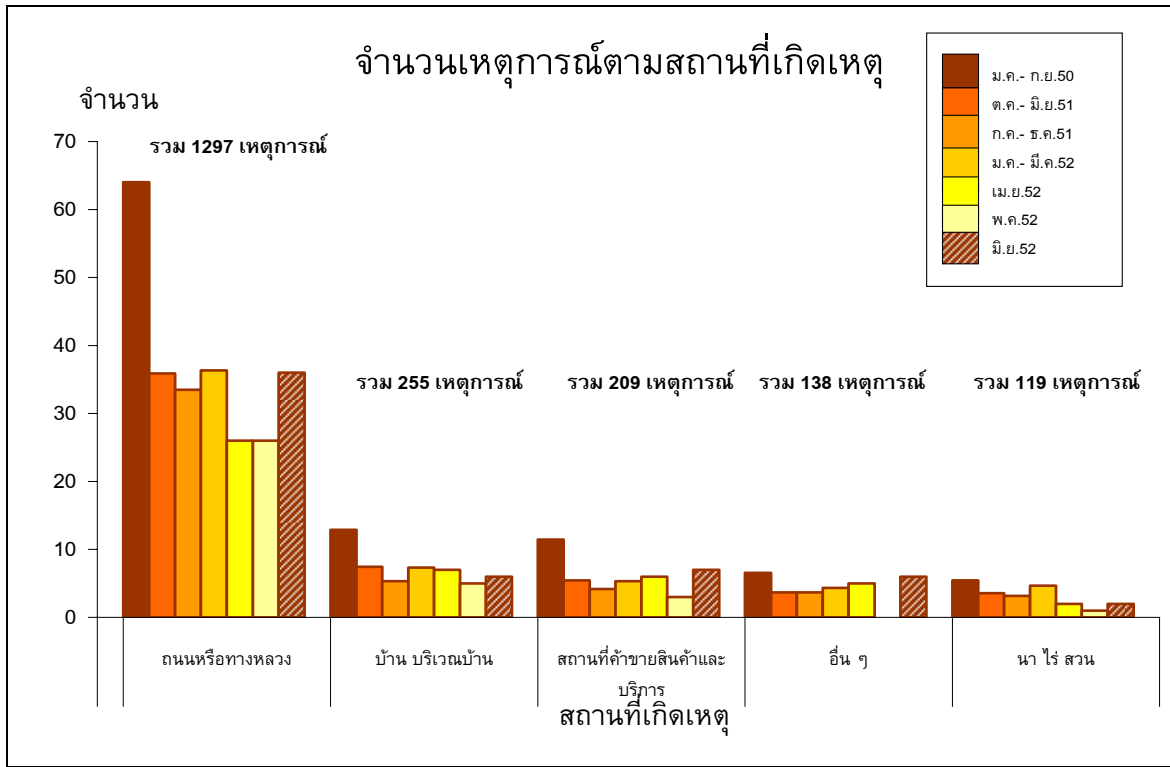
ตารางที่ 1. จำนวนเหตุการณ์รายอำเภอ

อันดับ	ปัตตานี	จำนวนเหตุการณ์						
		720	นราธิวาส	690	ยะลา	688	สงขลา	70
1.	สายบุรี	123	ระแงะ	155	เมืองยะลา	188	สะบ้าย้อย	29
2.	ยะรัง	112	รือเสาะ	147	บันนังสตา	155	เทพา	15
3.	หนองจิก	101	บาเจาะ	57	รามัน	135	นาทวี	12
4.	เมืองปัตตานี	93	เมืองนราธิวาส	55	ยะหา	105	จะนะ	7
5.	โคกโพธิ์	66	ศรีสาคร	54	กรงปินัง	36	หาดใหญ่	6
6.	ยะหริ่ง	58	เจาะไอร้อง	51	ธารโต	35	เมืองสงขลา	1
7.	มายอ	49	สุไหงปาดี	46	เบตง	17		
8.	ปะนาเระ	38	จะแนะ	39	กาบัง	17		
9.	กะพ้อ	27	ตากใบ	38				
10.	ทุ่งยางแดง	25	สุไหงโก-ลก	20				
11.	ไม้แก่น	21	ยี่งอ	14				
12.	แม่ลาน	7	แว้ง	11				
13.			สุคีริน	3				

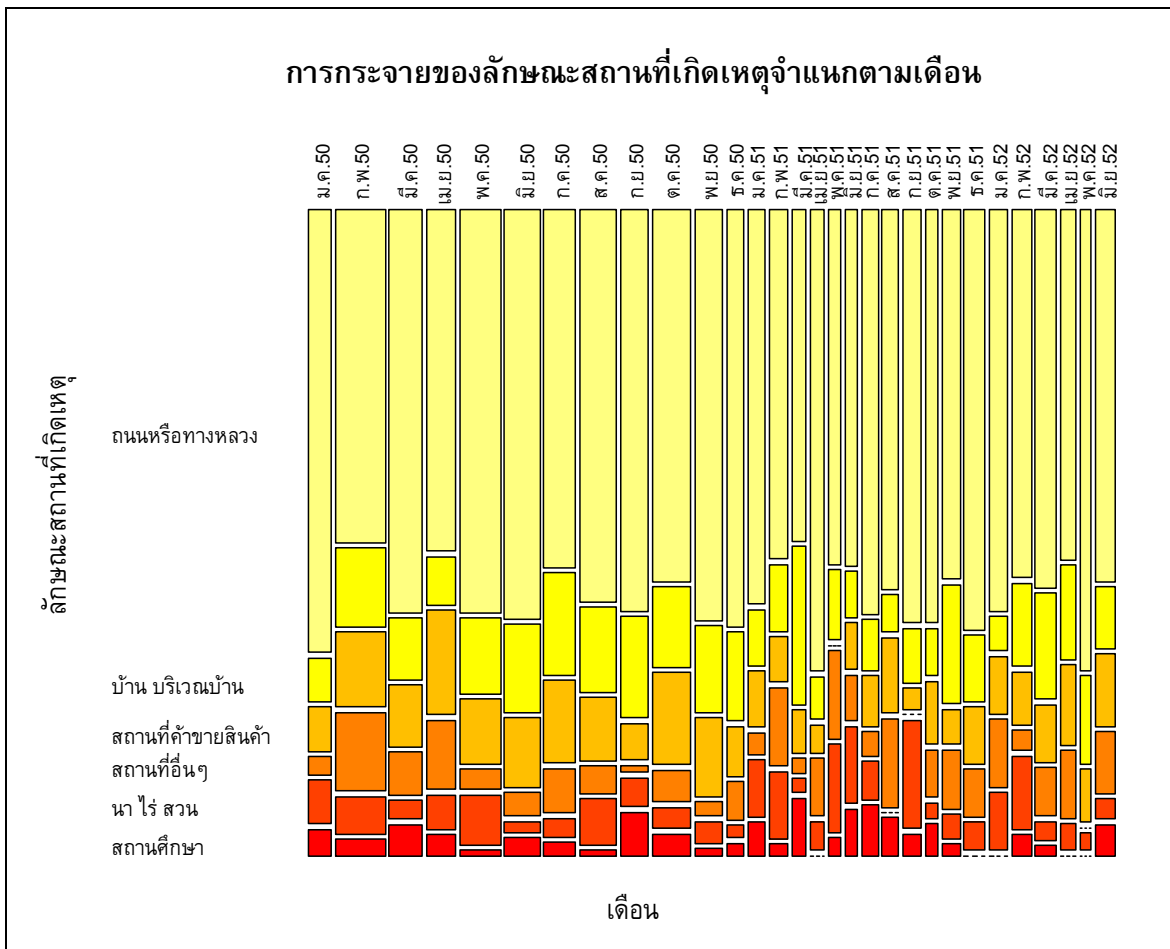
หมายเหตุ: ไม่ระบุจังหวัด 10 เหตุการณ์

ตารางที่ 2. จำนวนเหตุการณ์ตามลักษณะสถานที่เกิดเหตุ (ICD-10 place of occurrence code)

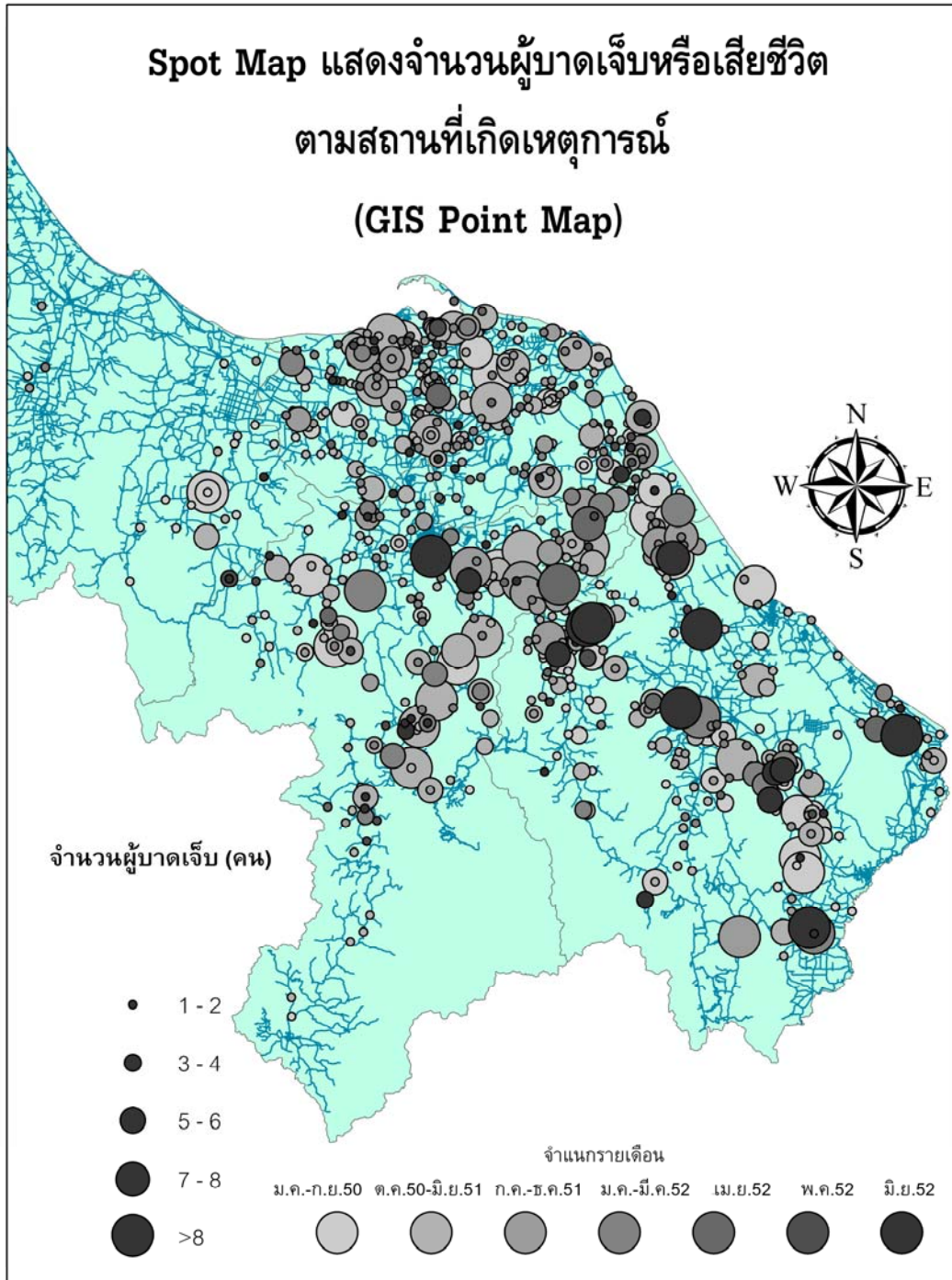
อันดับ	ลักษณะสถานที่เกิดเหตุ	จำนวนเหตุการณ์	(%)
1.	ถนนหรือทางหลวง	1,300	59.7
2.	บ้าน ที่อยู่อาศัยส่วนตัว	256	11.8
3.	สถานที่ค้าขายสินค้าและบริการ	209	9.6
4.	สถานที่อื่นๆ	138	6.3
5.	นา ไร่ สวน	119	5.5
6.	สถานศึกษา หรือ สถานที่สาธารณะ	64	2.9
7.	สนามกีฬาสาธารณะ	18	0.8
8.	สถานที่ก่อสร้าง หรือ โรงงาน	11	0.5
9.	หอพัก ที่อยู่อาศัยของหน่วยงาน ค่ายทหาร	8	0.4
10.	ไม่ทราบ	55	2.5



แผนภูมิที่ 1. จำนวนเหตุการณ์ ตามลักษณะสถานที่เกิดเหตุ 5 อันดับแรก จำแนกตามเดือน

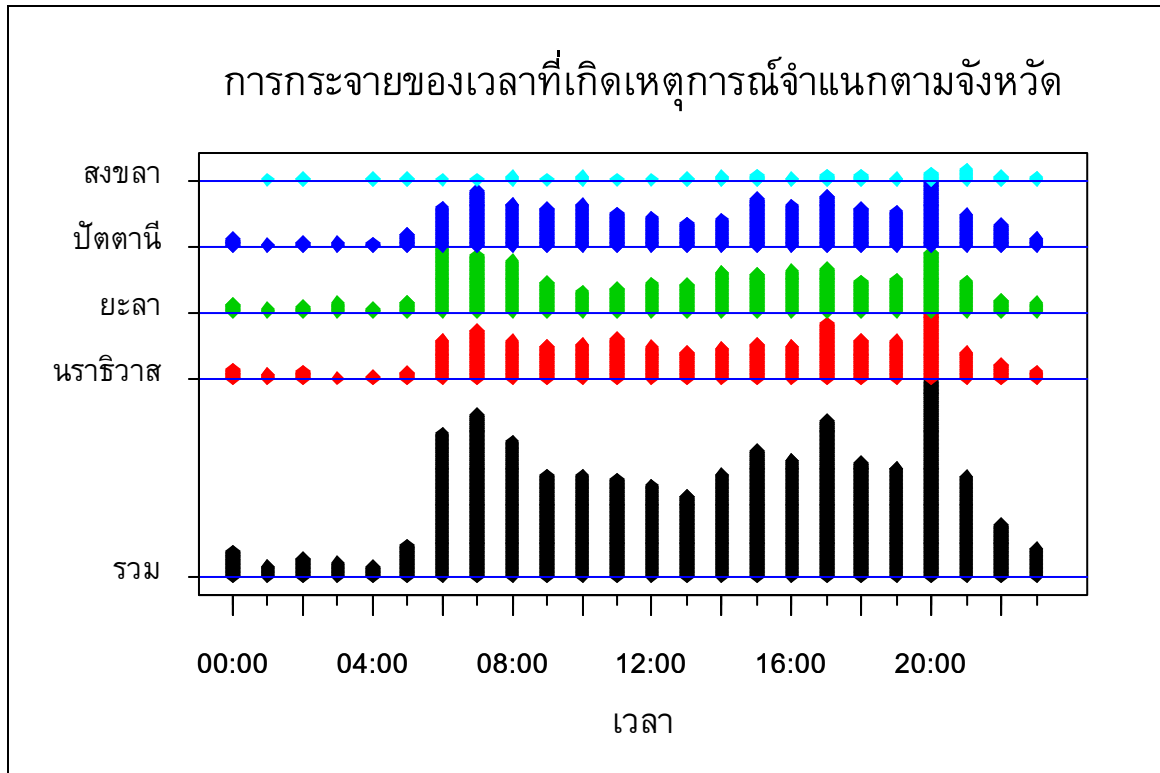


แผนภูมิที่ 2. จำนวนเหตุการณ์จำแนกตามเดือนและลักษณะสถานที่เกิดเหตุ (Mosaic plot) ความกว้างของแต่ละแท่งแสดงอัตราส่วนของเหตุการณ์ในเดือนนั้นจากเหตุการณ์ทั้งหมด ความสูงของส่วนย่อยในแต่ละแท่งแสดงอัตราส่วนของลักษณะสถานที่เกิดเหตุ

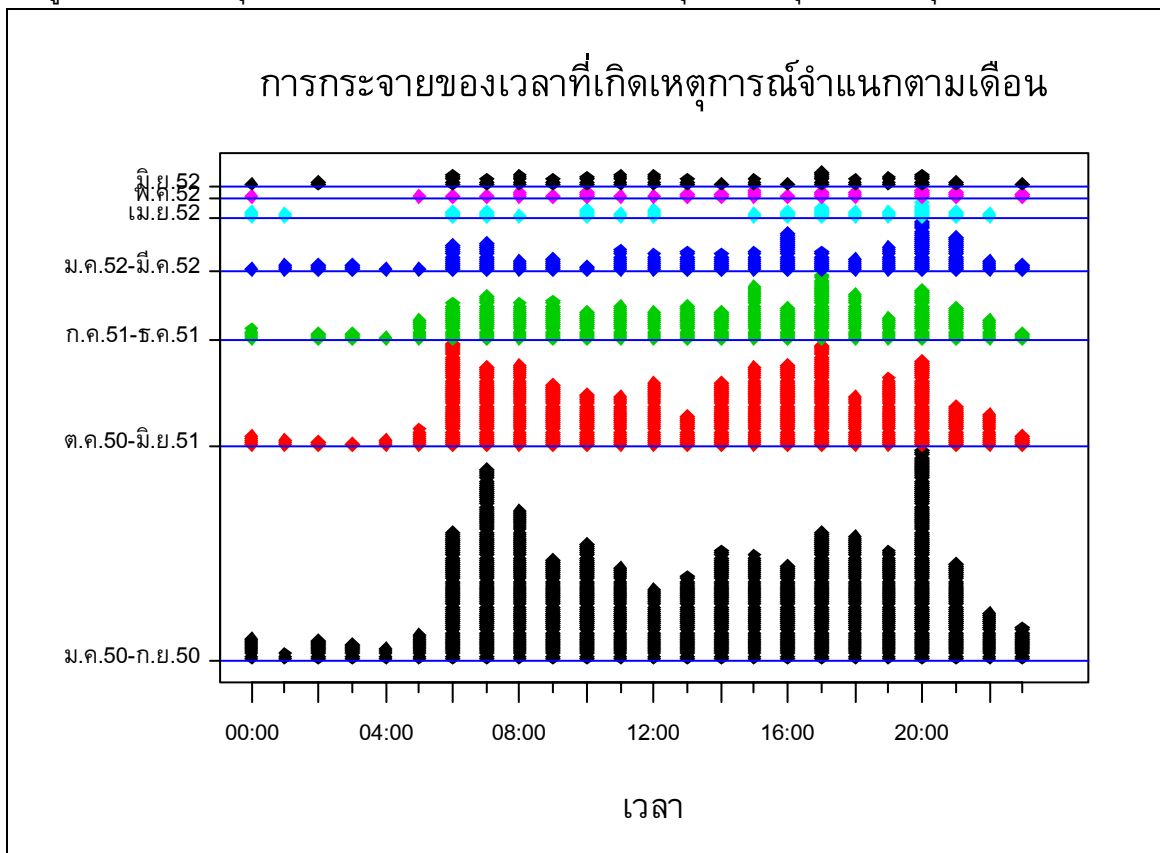


แผนภูมิที่ 3. Spot Map แสดงจำนวนเหตุการณ์ตามพื้นที่เกิดเหตุการณ์ (GIS Point map)

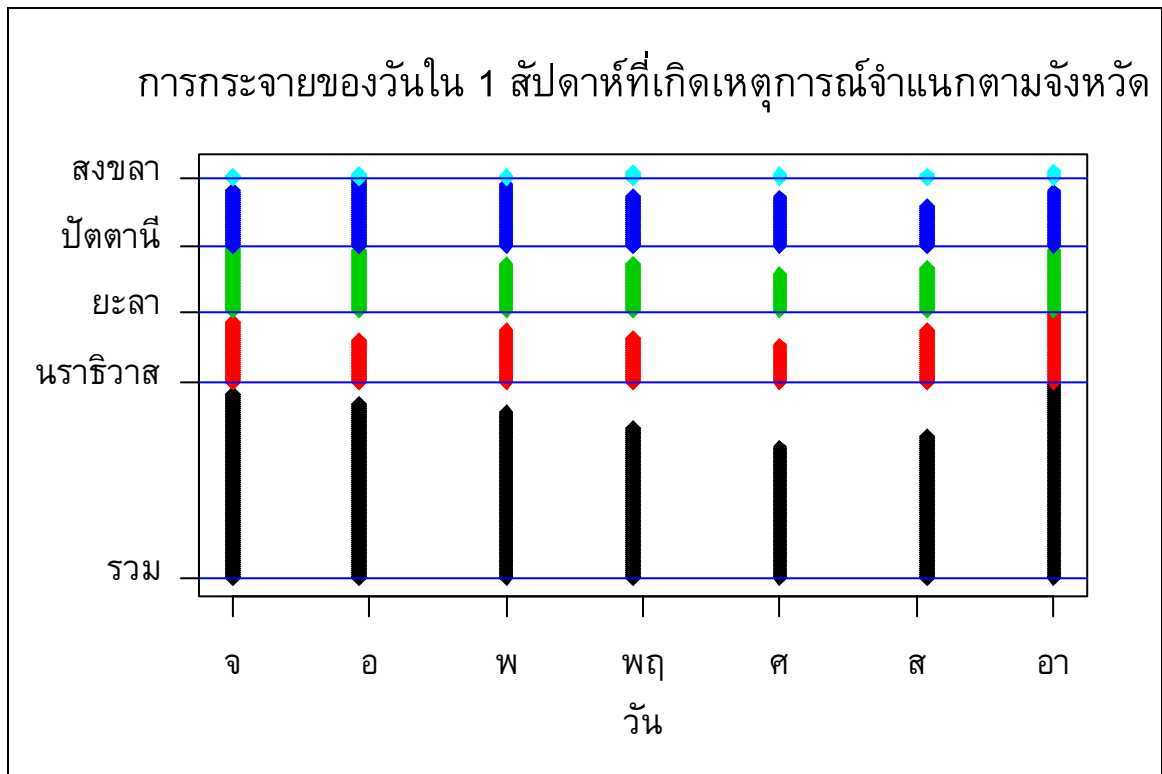
เวลา



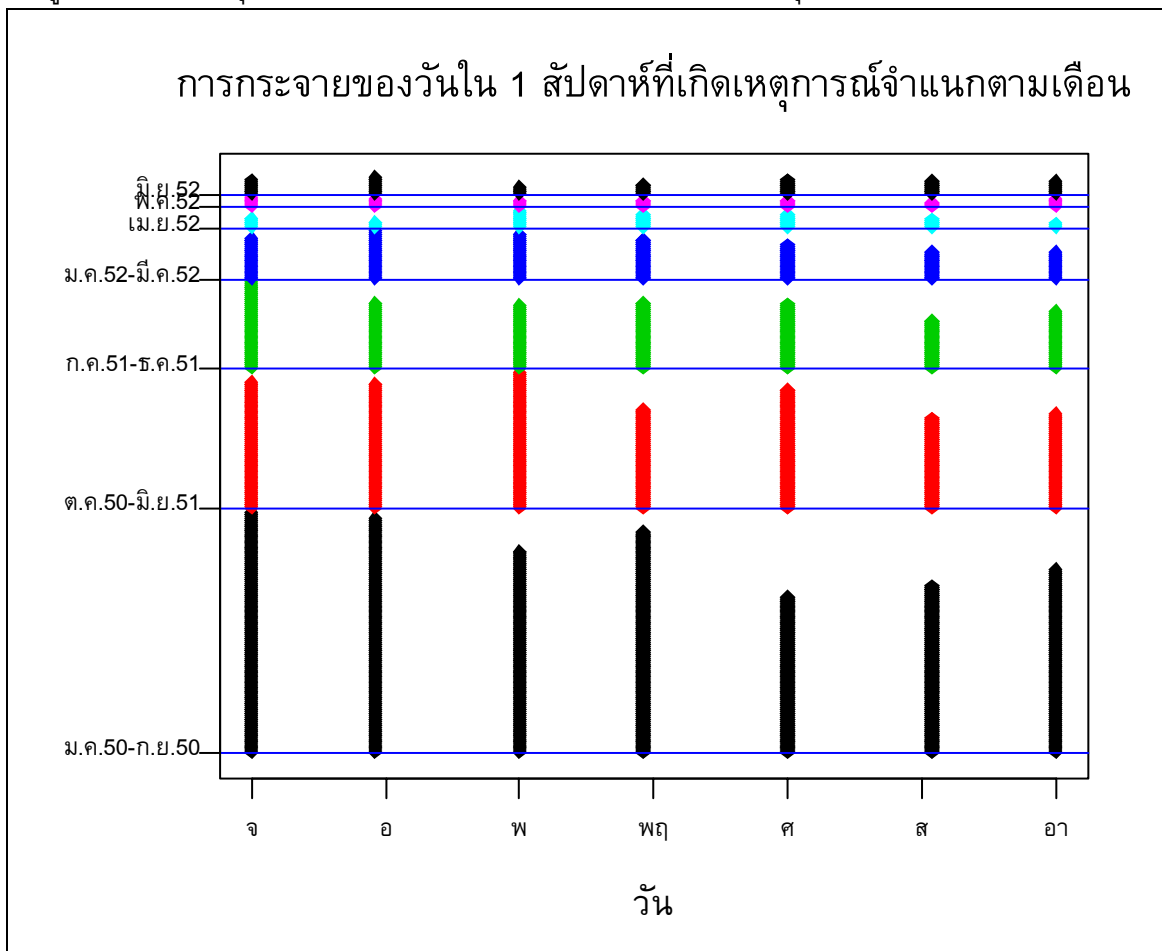
แผนภูมิที่ 4. จำนวนเหตุการณ์จำแนกตามจังหวัดและเวลาที่เกิดเหตุการณ์ (1 จุดแทน 1 เหตุการณ์)



แผนภูมิที่ 5. จำนวนเหตุการณ์จำแนกตามเดือนและเวลาที่เกิดเหตุการณ์ (1 จุดแทน 1 เหตุการณ์) Y axis label

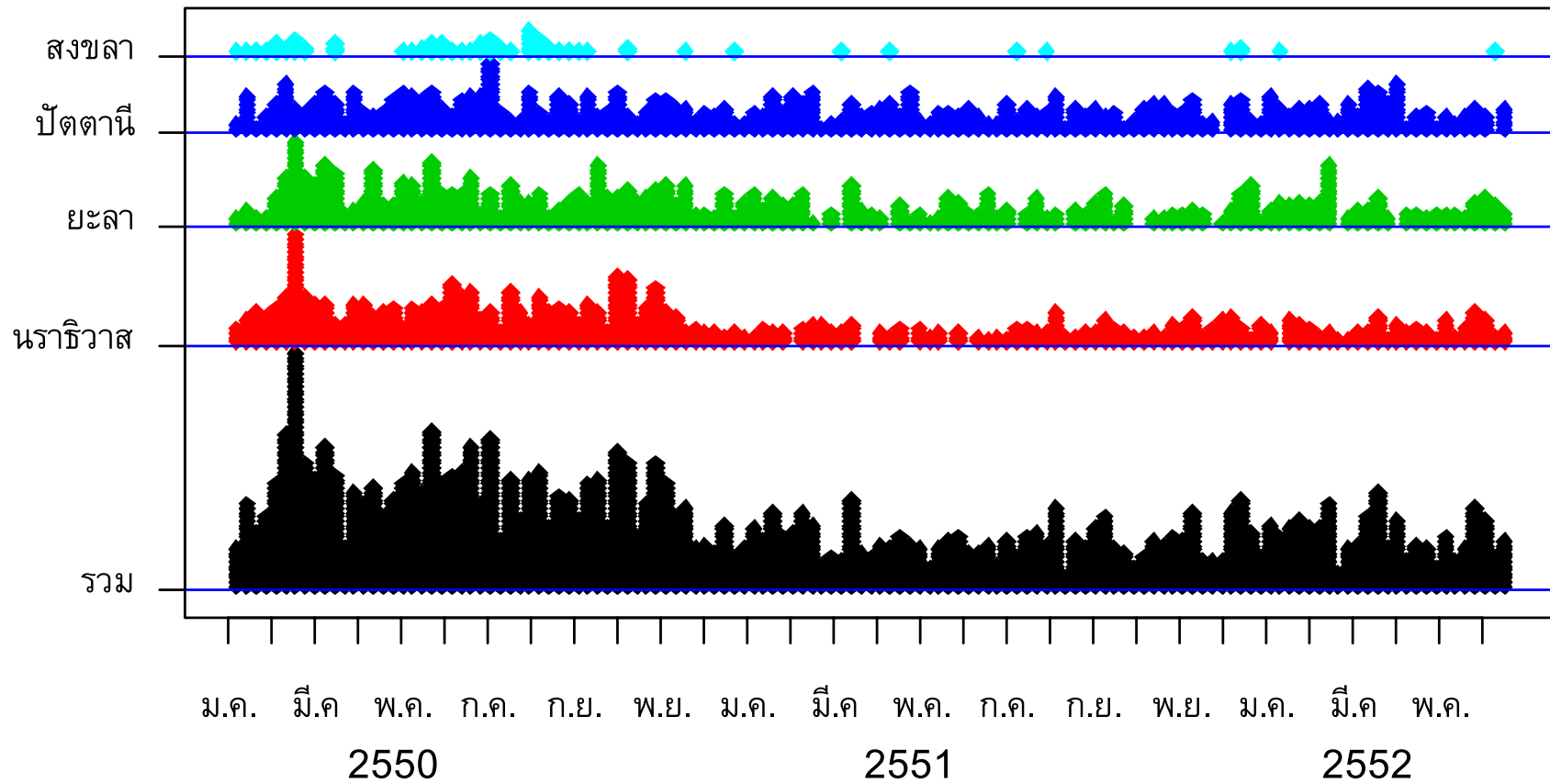


แผนภูมิที่ 6. จำนวนเหตุการณ์จำแนกตามจังหวัดและวันใน 1 สัปดาห์ที่เกิดเหตุการณ์

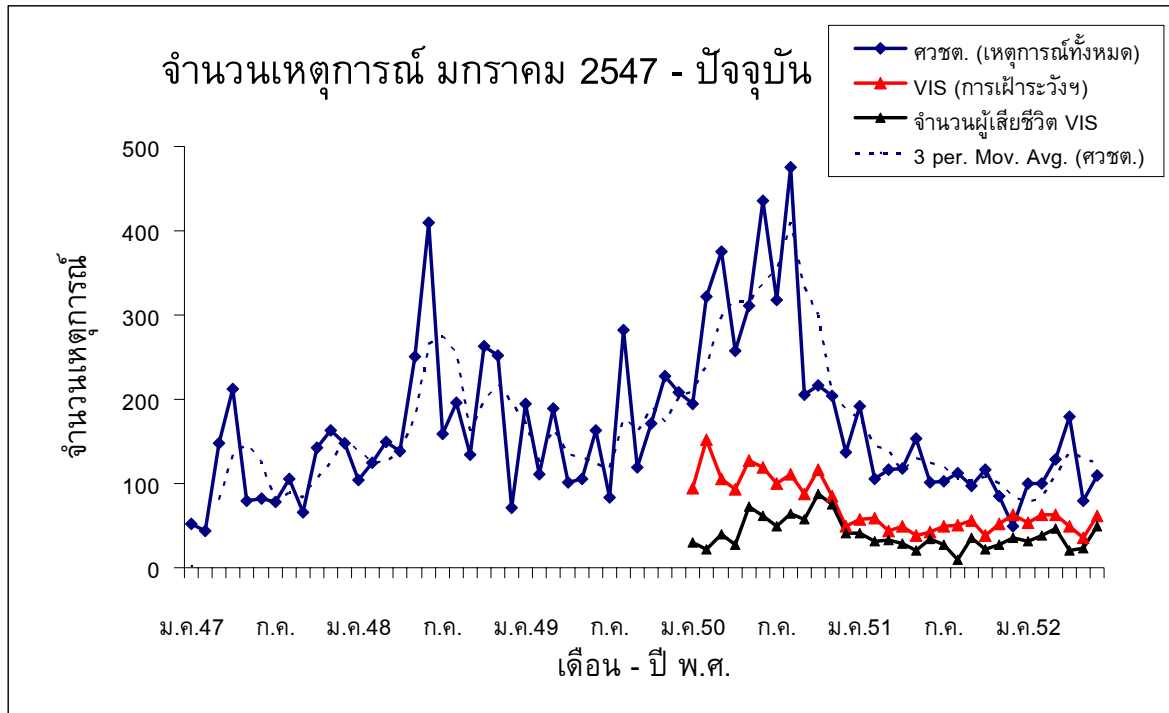


แผนภูมิที่ 7. จำนวนเหตุการณ์จำแนกตามเดือนและวันใน 1 สัปดาห์ที่เกิดเหตุการณ์ Y axis label

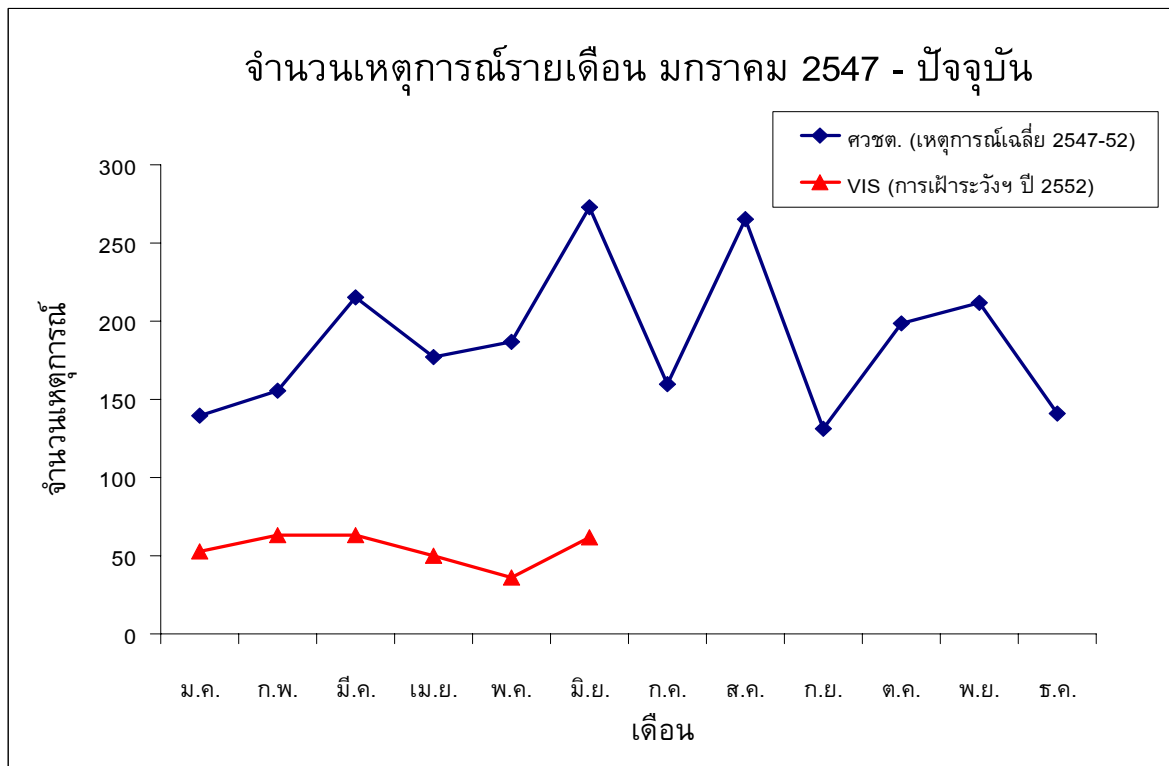
การกระจายของวันที่เกิดเหตุการณ์จำแนกตามจังหวัด



แผนภูมิที่ 8. จำนวนเหตุการณ์จำแนกตามจังหวัดและวันที่ที่เกิดเหตุการณ์ (1 จุดแทน 1 เหตุการณ์)



แผนภูมิที่ 9. จำนวนเหตุการณ์รายเดือนเปรียบเทียบกับจำนวนเหตุการณ์ความไม่สงบทุกประเภททั้งที่มีและไม่มีผู้บาดเจ็บตั้งแต่เดือนมกราคม 2547



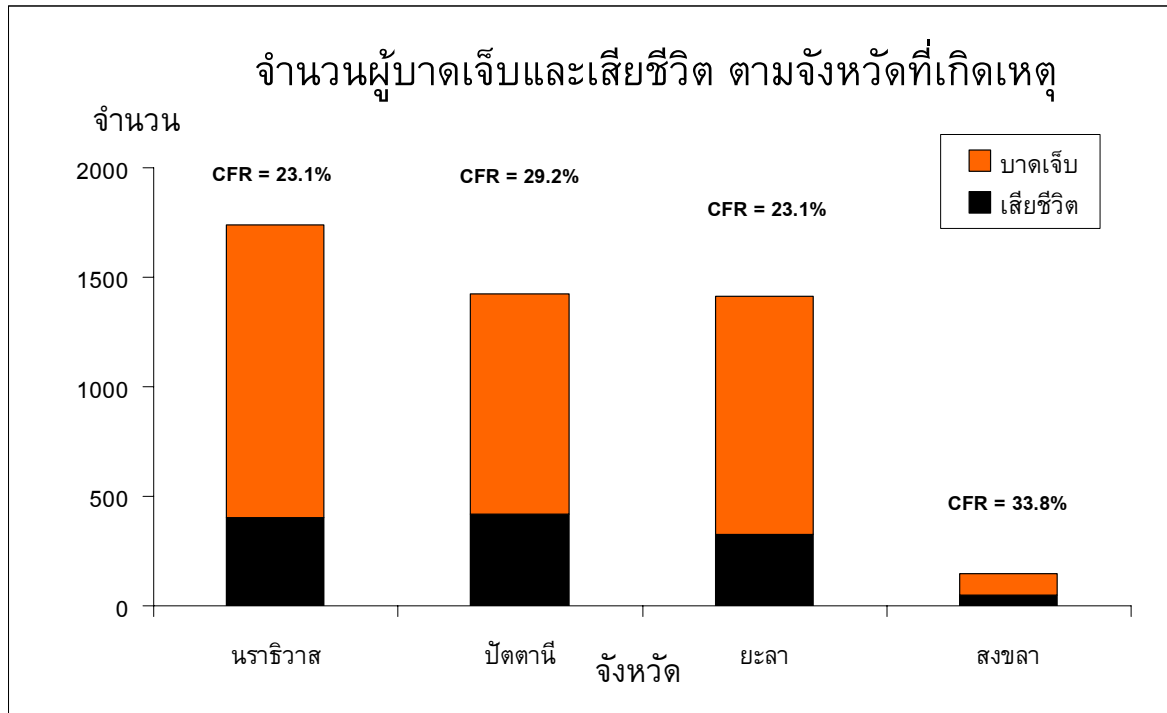
แผนภูมิที่ 10. จำนวนเหตุการณ์รายเดือนเปรียบเทียบกับจำนวนเฉลี่ยรายเดือนของเหตุการณ์ความไม่สงบทุกประเภททั้งที่มีและไม่มีผู้บาดเจ็บตั้งแต่เดือนมกราคม 2547

ผู้บาดเจ็บและเสียชีวิต

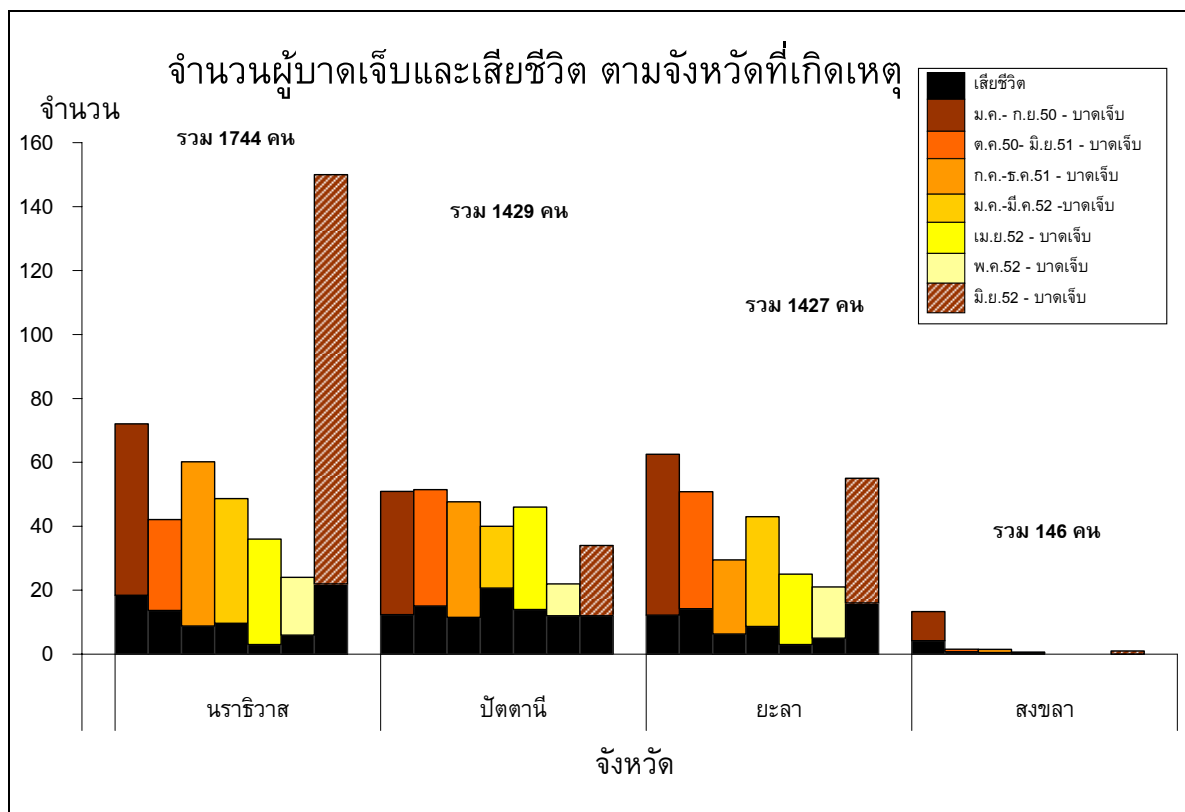
สถานที่

ตารางที่ 3. จำนวนและอัตรา (/แสนประชากร/เดือน) ของการบาดเจ็บและเสียชีวิต และอัตราป่วยตาย (%) ตามจังหวัดที่เกิดเหตุ เรียงตามอัตราการบาดเจ็บ เสียชีวิต และอัตราป่วยตาย

จังหวัด	บาดเจ็บ		ตาย		ป่วยตาย อัตรา (%)
	จำนวน	อัตรา	จำนวน	อัตรา	
สงขลา	145	0.4	49	0.1	33.8
สตูล	-	-	-	-	-
ปัตตานี	1,424	7.6	416	2.2	29.2
ยะลา	1,412	10.2	326	2.4	23.1
นราธิวาส	1,739	8.3	402	1.9	23.1
ไม่ระบุ	10	-	2	-	20
รวม	4,730	4.7	1,195	1.2	25.3



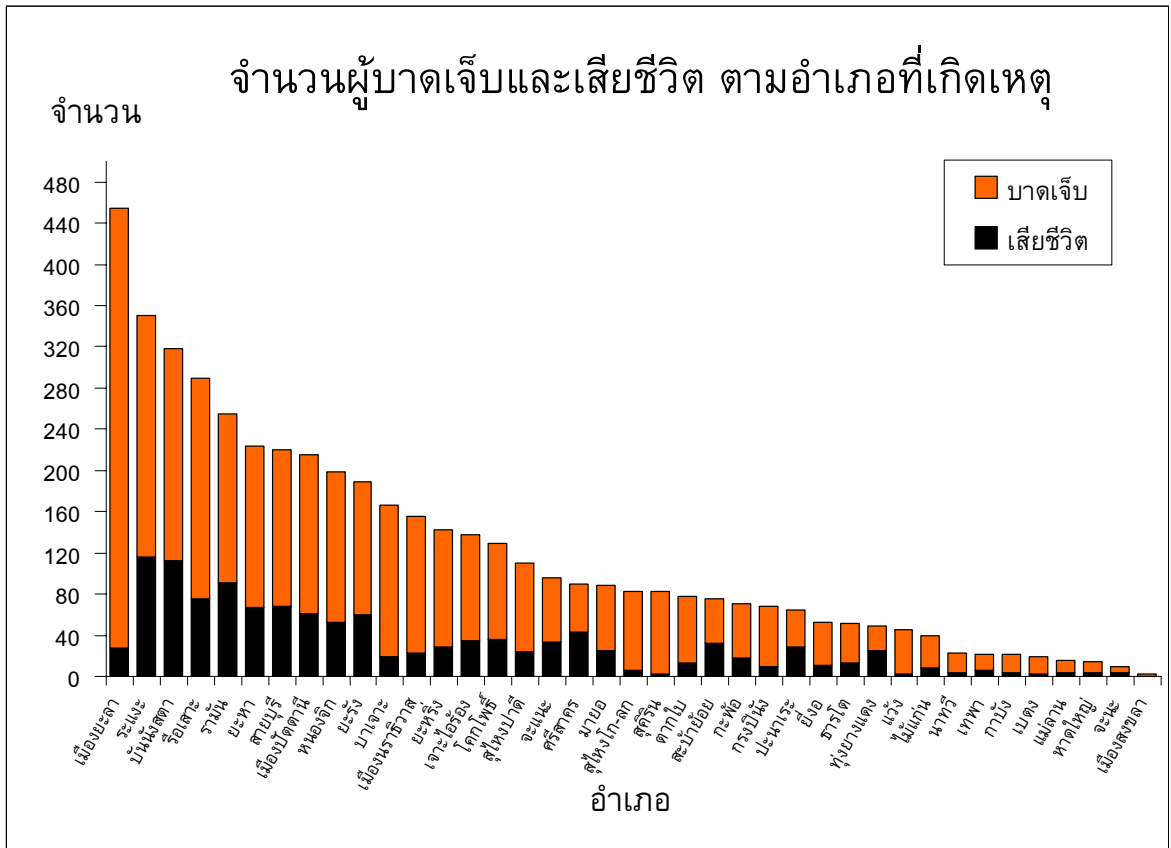
แผนภูมิที่ 11. จำนวนผู้บาดเจ็บและเสียชีวิต ตามจังหวัดที่เกิดเหตุ เรียงลำดับตามจำนวนผู้บาดเจ็บ



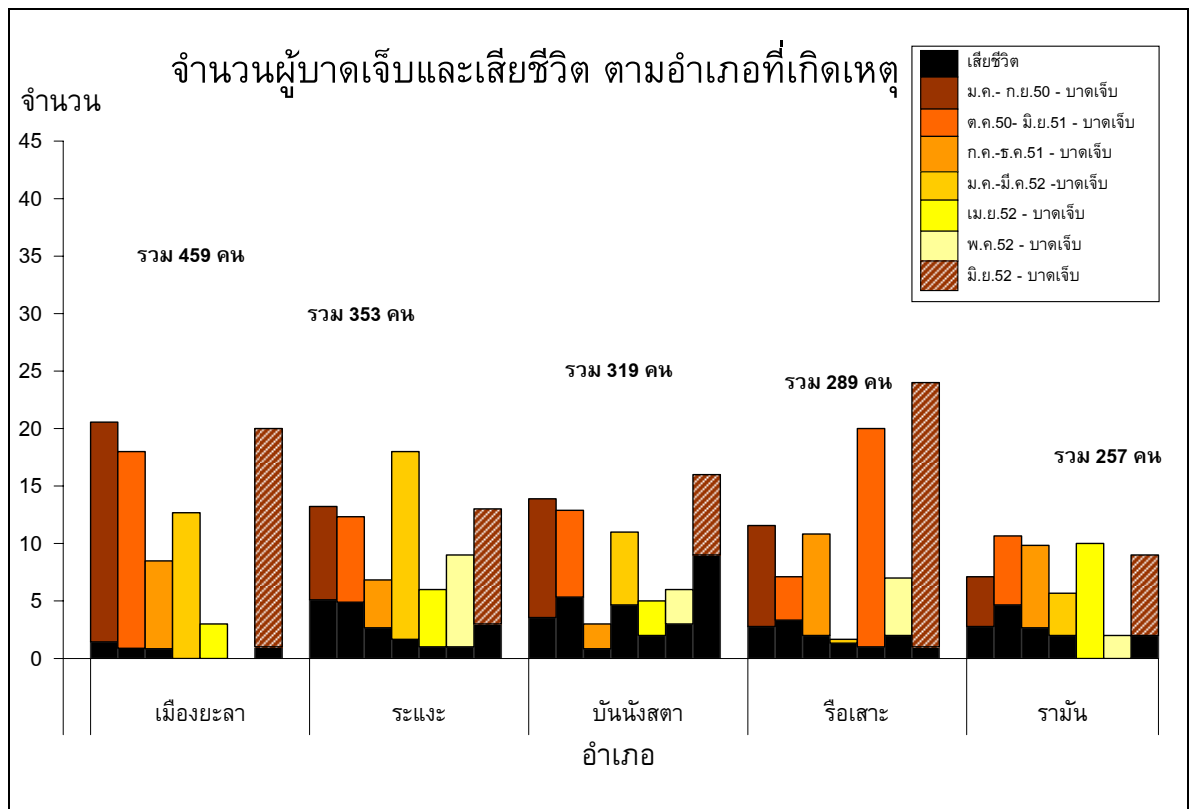
แผนภูมิที่ 12. จำนวนผู้บาดเจ็บและเสียชีวิต ตามจังหวัดที่เกิดเหตุ จำแนกตามเดือน

ตารางที่ 4. จำนวนและอัตรา (/แสนประชากร/เดือน) ของการบาดเจ็บและเสียชีวิต และอัตราป่วยตาย (%) ตามอำเภอที่เกิดเหตุ เรียงตามอัตราการบาดเจ็บ เสียชีวิต และอัตราป่วยตาย 10 อันดับแรก

อันดับ	บาดเจ็บ			ตาย			ป่วยตาย	
	อำเภอ	จำนวน	อัตรา	อำเภอ	จำนวน	อัตรา	อำเภอ	อัตรา (%)
1	บันนังสตา	318	20.9	บันนังสตา	113	7.4	ทุ่งยางแดง	51
2	กะพ้อ	71	15.5	ศรีสาคร	43	4.9	ศรีสาคร	47.8
3	รือเสาะ	289	15.3	ระแงะ	116	4.6	ปะนาเระ	44.6
4	ยะหา	224	15.3	ยะหา	67	4.6	สะบ้าย้อย	42.7
5	ระแงะ	351	13.9	ทุ่งยางแดง	25	4.4	รามัน	35.7
6	สุคีริน	83	12.8	รือเสาะ	75	4	บันนังสตา	35.5
7	เจาะไอร้อง	138	12.6	กะพ้อ	18	3.9	จะแนะ	34.4
8	สายบุรี	220	11.9	รามัน	91	3.7	จะนะ	33.3
9	บาเจาะ	166	11.8	สายบุรี	68	3.7	ระแงะ	33
10	ไม้แก่น	39	11.8	จะแนะ	33	3.6	ยะรัง	31.7



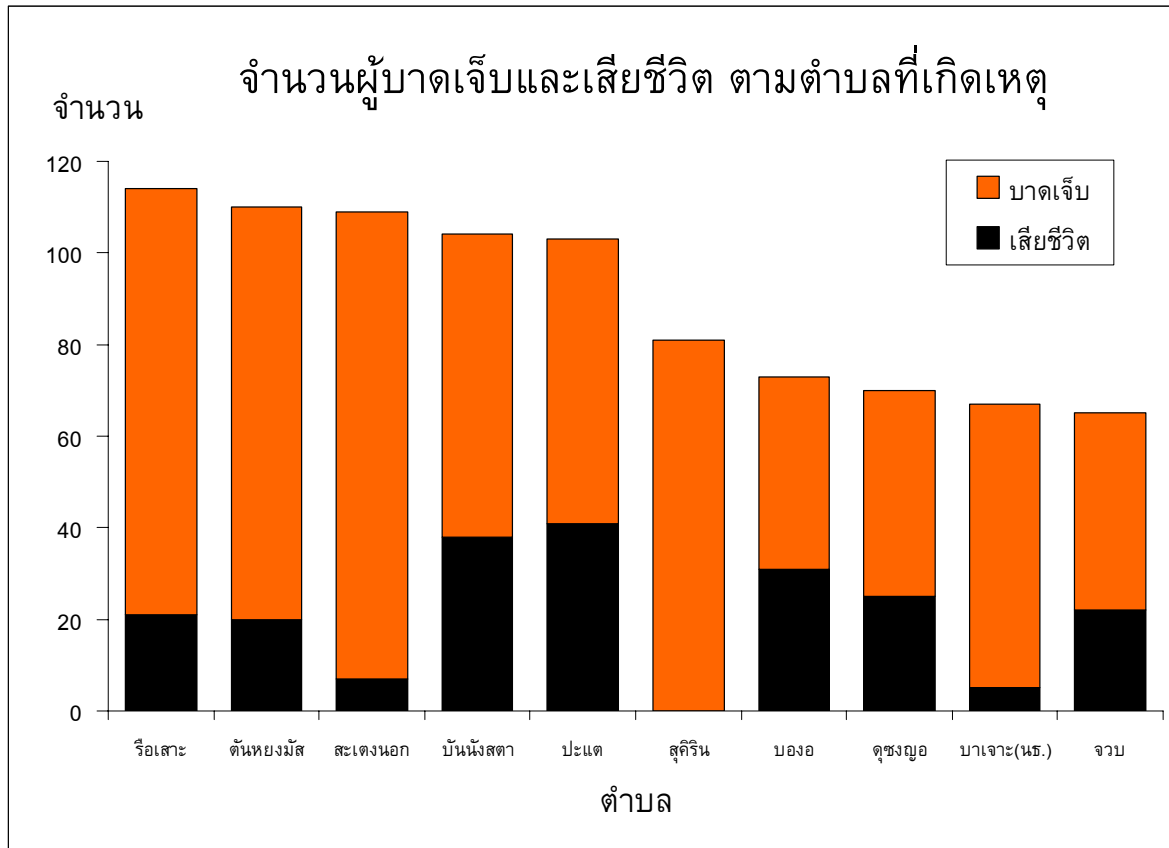
แผนภูมิที่ 13. จำนวนผู้บาดเจ็บและเสียชีวิต ตามอำเภอที่เกิดเหตุ เรียงลำดับตามจำนวนผู้บาดเจ็บ



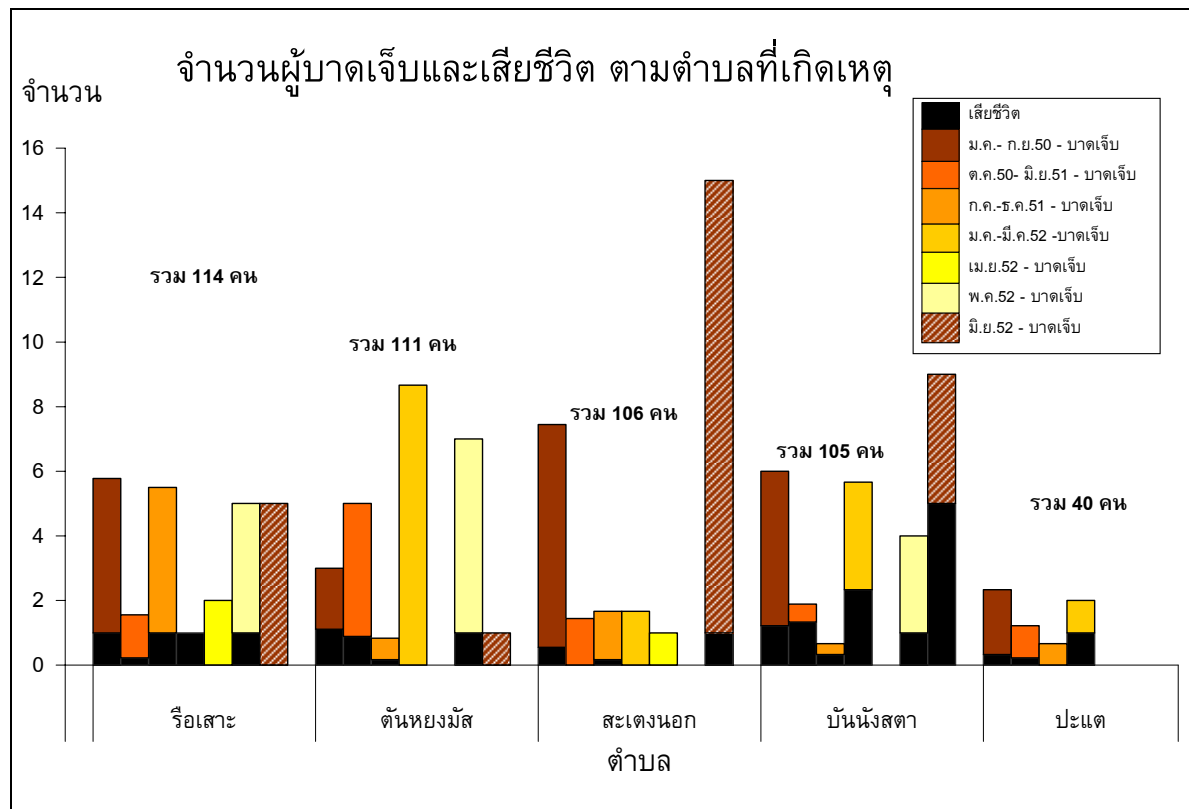
แผนภูมิที่ 14. จำนวนผู้บาดเจ็บและเสียชีวิต ตามอำเภอที่เกิดเหตุ 5 อันดับแรก จำแนกตามเดือน

ตารางที่ 5. จำนวนและอัตรา (/แสนประชากร/เดือน) ของการบาดเจ็บและเสียชีวิต และอัตราป่วยตาย (%) ตามตำบลที่เกิดเหตุ

อันดับ	บาดเจ็บ			ตาย			ป่วยตาย	
	ตำบล	จำนวน	อัตรา	ตำบล	จำนวน	อัตรา	ตำบล	อัตรา (%)
1.	สุคีริน	81	43.6	ปะแต	41	13.9	มะกรูด	100
2.	ปะแต	103	34.9	บาเจาะ	27	13.3	ตาเกาะ	100
3.	รือเสาะ	114	34.2	ศรีบรรพต	12	11.9	ทรายขาว	100
4.	เขื่อนบางลาง	31	28.8	เกาะรอ	22	10.6	ตอหลัง	100
5.	บาเจาะ	52	25.7	เขื่อนบางลาง	10	9.3	กาลูบั้ง	100
6.	ละหาร	35	25.4	ตะบิ้ง	15	8.9	ตาโต๊ะ	100
7.	เกาะรอ	52	25	ดอน	9	8.1	ลูโอะสาวอ	100
8.	ปากล่อ	43	23.9	ละหาร	11	8	แค	100
9.	ศรีบรรพต	24	23.8	ตันหยงลิมอ	18	7.7	ปลักหนู	100
10.	กะรุบี	34	22.9	อาซ่อง	11	7.6	บ้านนอก	100
				บองอ	31	7.6	ธารคีรี	100
							กะมียอ	100
							ยะโต๊ะ	100
							มาโมง	100
							เขาแดง	100
							มะนังตายอ	100
							แหลมโพธิ์	100
							สากอ	100
							น้ำน้อย	100
							สะเตง	100
							หาดใหญ่	100



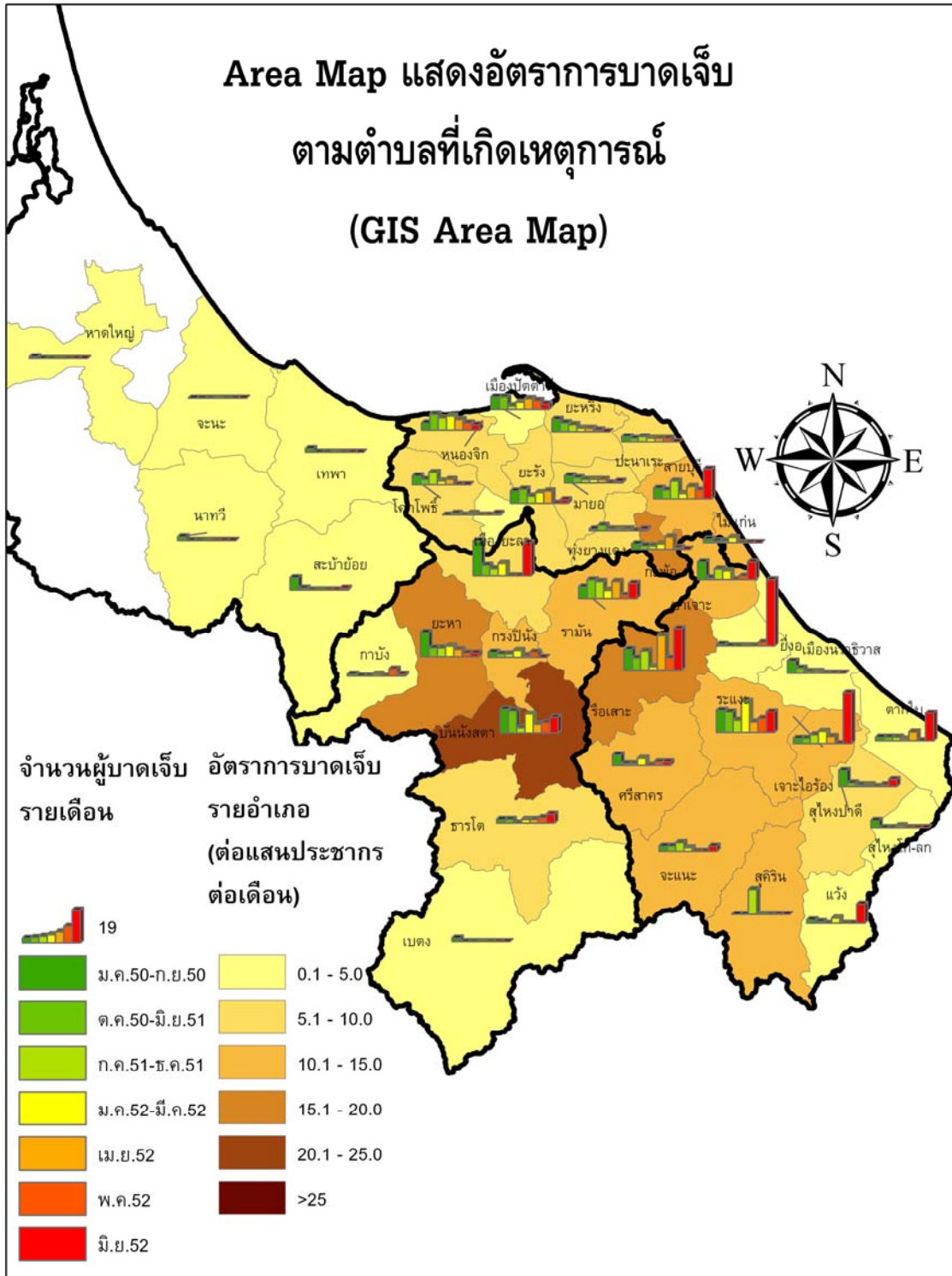
แผนภูมิที่ 16. จำนวนผู้บาดเจ็บและเสียชีวิต ตามตำบลที่เกิดเหตุ 10 อันดับแรก เรียงลำดับตามจำนวนผู้บาดเจ็บ



แผนภูมิที่ 17. จำนวนผู้บาดเจ็บและเสียชีวิต ตามตำบลที่เกิดเหตุ 5 อันดับแรก จำแนกตามเดือน

ตารางที่ 6. จำนวนของผู้บาดเจ็บและเสียชีวิต และอัตราป่วยตาย (%) สูงสุด 5 อันดับแรก ตามโรงพยาบาลที่เข้ารับการรักษา

อันดับ	รพ.	จำนวน บาดเจ็บ	รพ.	จำนวน ตาย	รพ.	อัตรา ป่วยตาย (%)
โรงพยาบาลศูนย์/มหาวิทยาลัย (รวมบาดเจ็บ 1,114 ราย เสียชีวิต 51 ราย อัตราป่วยตาย 4.6 %)						
1.	ยะลา	878	ยะลา	38	หาดใหญ่	10.4
2.	สงขลานครินทร์	188	สงขลานครินทร์	8	ยะลา, สงขลานครินทร์	4.3
3.	หาดใหญ่	48	หาดใหญ่	5		
โรงพยาบาลทั่วไป (รวมบาดเจ็บ 1,306 ราย เสียชีวิต 76 ราย อัตราป่วยตาย 5.8 %)						
1.	ปัตตานี	557	นราธิวาส	46	เบตง	11.1
2.	นราธิวาส	545	ปัตตานี	26	นราธิวาส	8.4
3.	สุโขทัย-ลก	179	สุโขทัย-ลก, เบตง	2	ปัตตานี	4.7
4.	เบตง	18			สุโขทัย-ลก	1.1
5.	สงขลา	7				
โรงพยาบาลชุมชน (รวมบาดเจ็บ 2,736 ราย เสียชีวิต 212 ราย อัตราป่วยตาย 7.7 %)						
1.	ระแงะ	227	โคกโพธิ์	19	จะนะ	40
2.	รือเสาะ	209	รือเสาะ,ปะนาเระ	16	ปะนาเระ	27.1
3.	บันนังสตา	187	สายบุรี	15	มายอ	20
4.	สายบุรี	169	มายอ	14	โคกโพธิ์	18.1
5.	ยะหา	163	บันนังสตา,ยะรัง	13	ทุ่งยางแดง	15.2

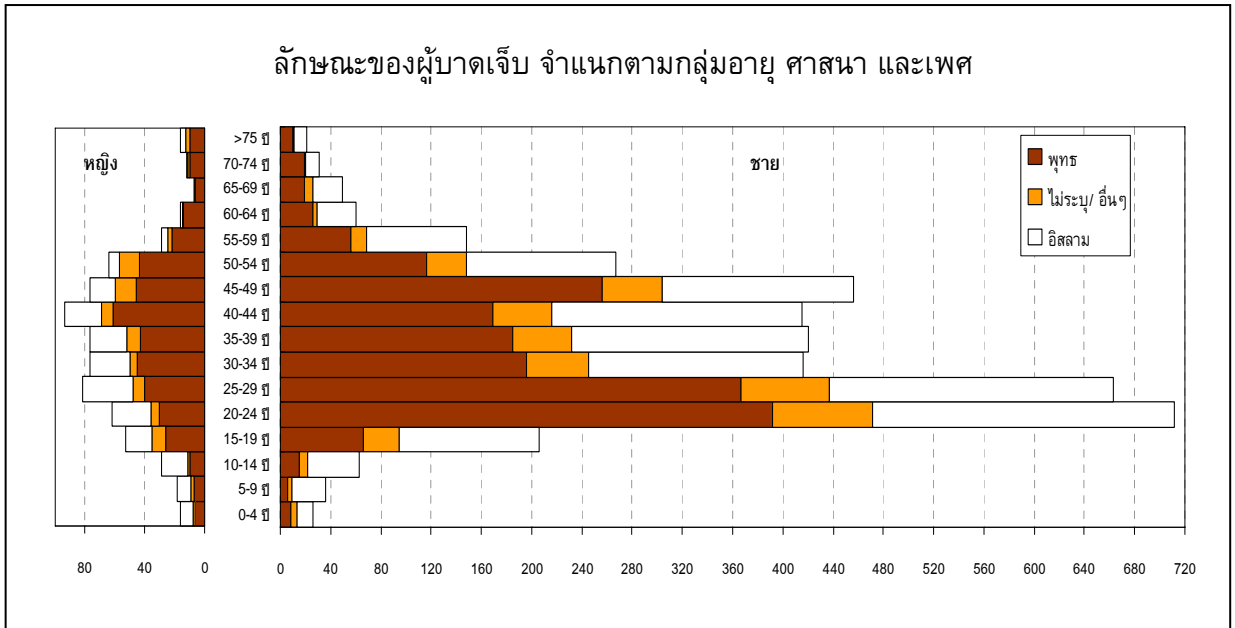


แผนภูมิที่ 18. Area map แสดงอัตราการบาดเจ็บรายตำบลตามพื้นที่ที่เกิดเหตุการณ์ (GIS Area map)

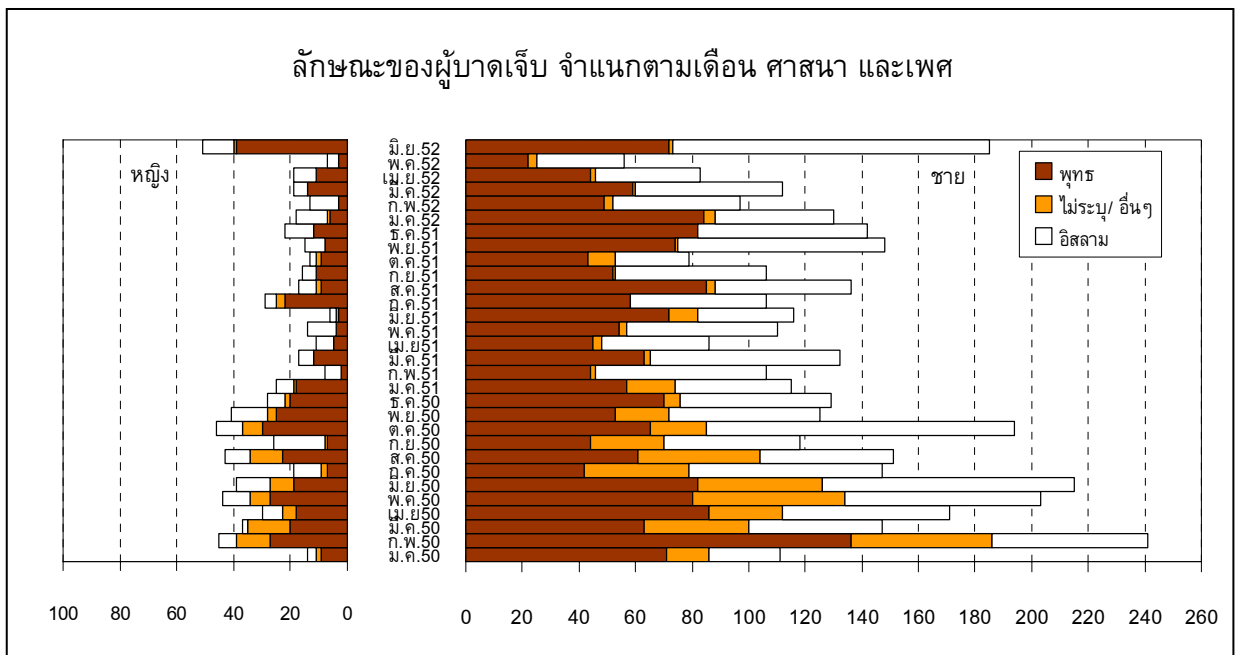
บุคคล

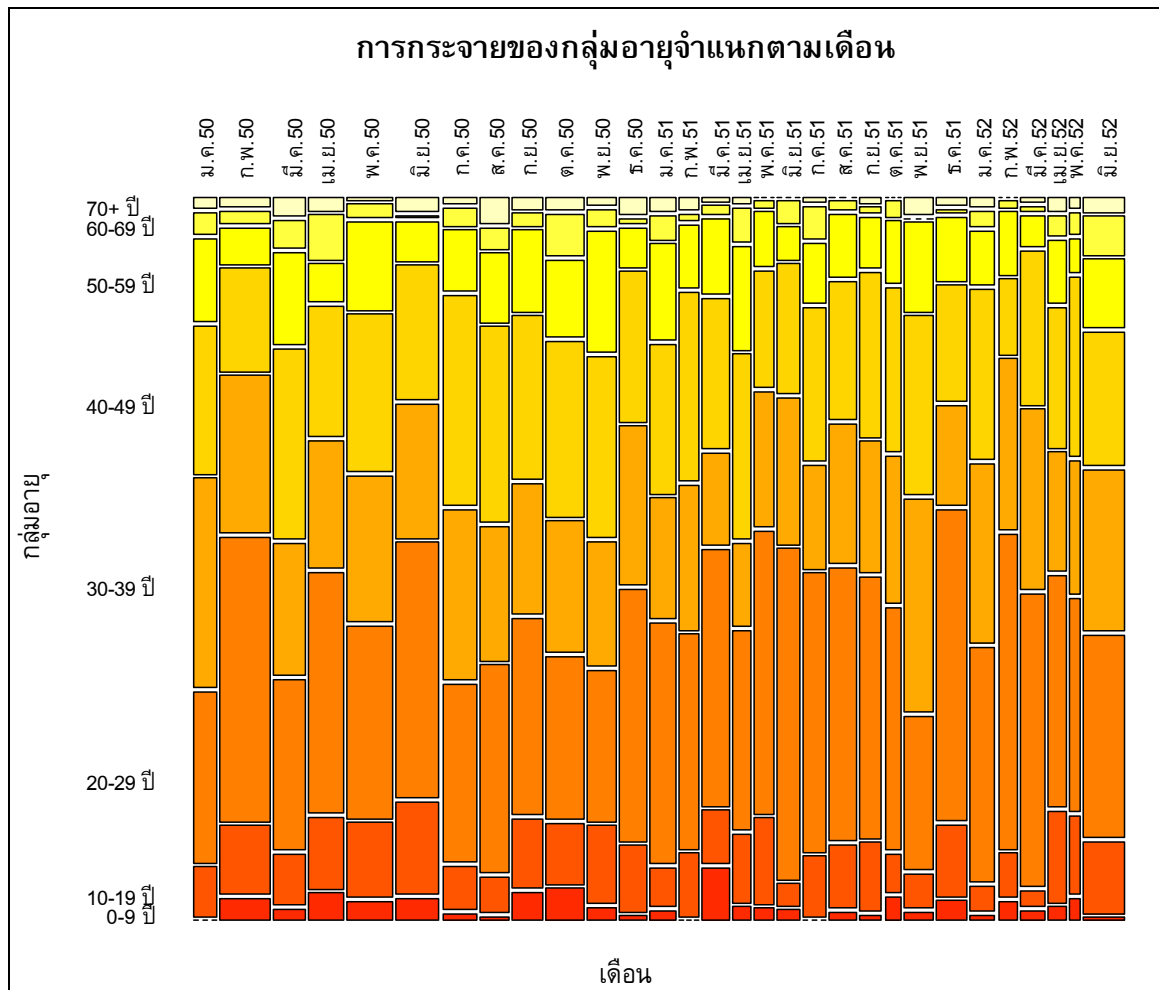
ตารางที่ 7. ลักษณะของผู้บาดเจ็บและเสียชีวิต

	ผู้บาดเจ็บ			ผู้เสียชีวิต		
	จำนวน	(%)	อัตรา/แสนประชากร	จำนวน	(%)	อัตรา/แสนประชากร
อายุ มัธยฐาน (Median) = 33 ปี พิสัยควอไทล์ (Inter Quartile Range-IQR) = 24-45 ปี						
0-14 ปี	188	(4)	1.2	29	(2.4)	0.2
15-29 ปี	1,778	(37.6)	12.9	309	(25.9)	2.2
30-44 ปี	1,500	(31.7)	13	422	(35.3)	3.7
45-59 ปี	1,041	(22)	15.9	354	(29.6)	5.4
>= 60 ปี	212	(4.5)	4.	77	(6.4)	1.5
ไม่ระบุ	11	(0.2)	-	4	(0.3)	-
<i>เพศ</i>						
ชาย	3,998	(84.5)	15.2	1,075	(90)	4.1
หญิง	732	(15.5)	2.8	120	(10)	0.5
<i>ศาสนา</i>						
พุทธ	2,335	(49.4)	20.9	371	(31)	3.3
อิสลาม	1,863	(39.4)	4.3	675	(56.5)	1.6
คริสต์	9	(0.2)	-	2	(0.2)	-
ไม่ระบุ	523	(11.1)	-	147	(12.3)	-

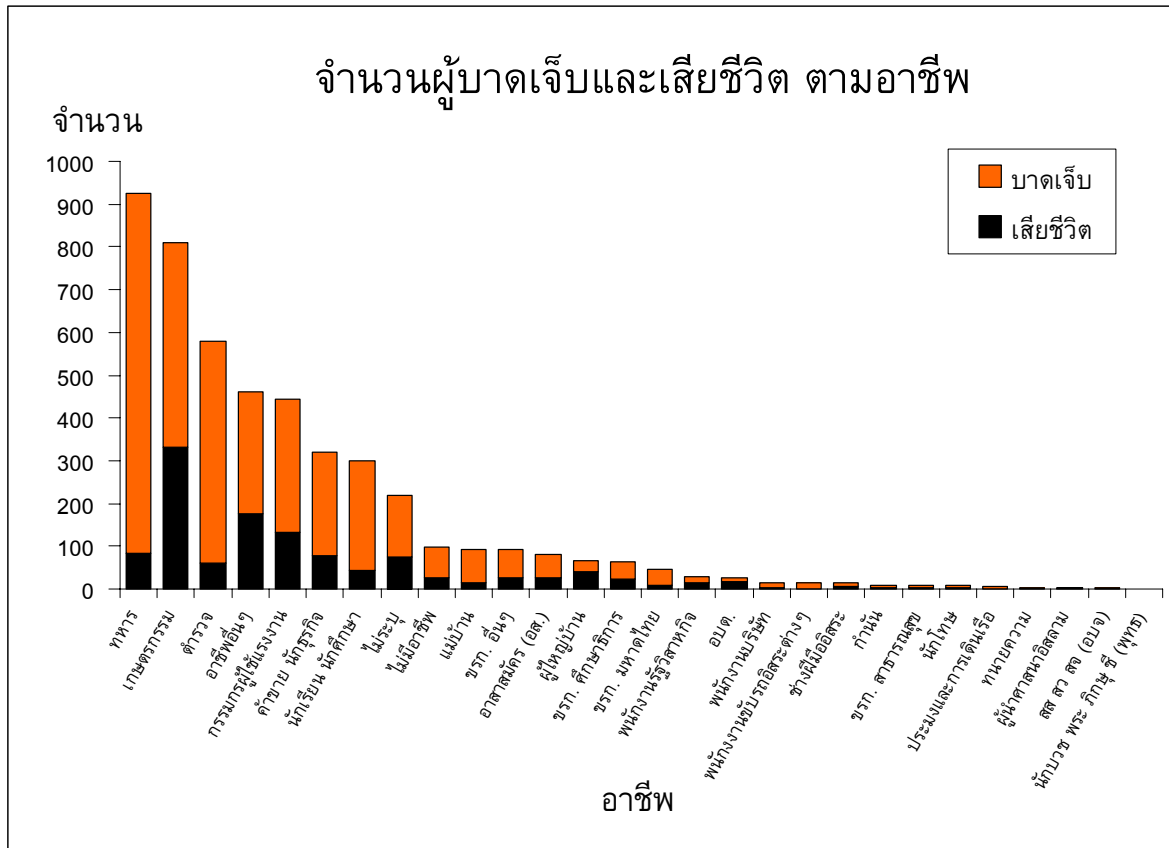


แผนภูมิที่ 19. ลักษณะของผู้บาดเจ็บจำแนกตามกลุ่มอายุ ศาสนา และเพศ (Pyramid plot)

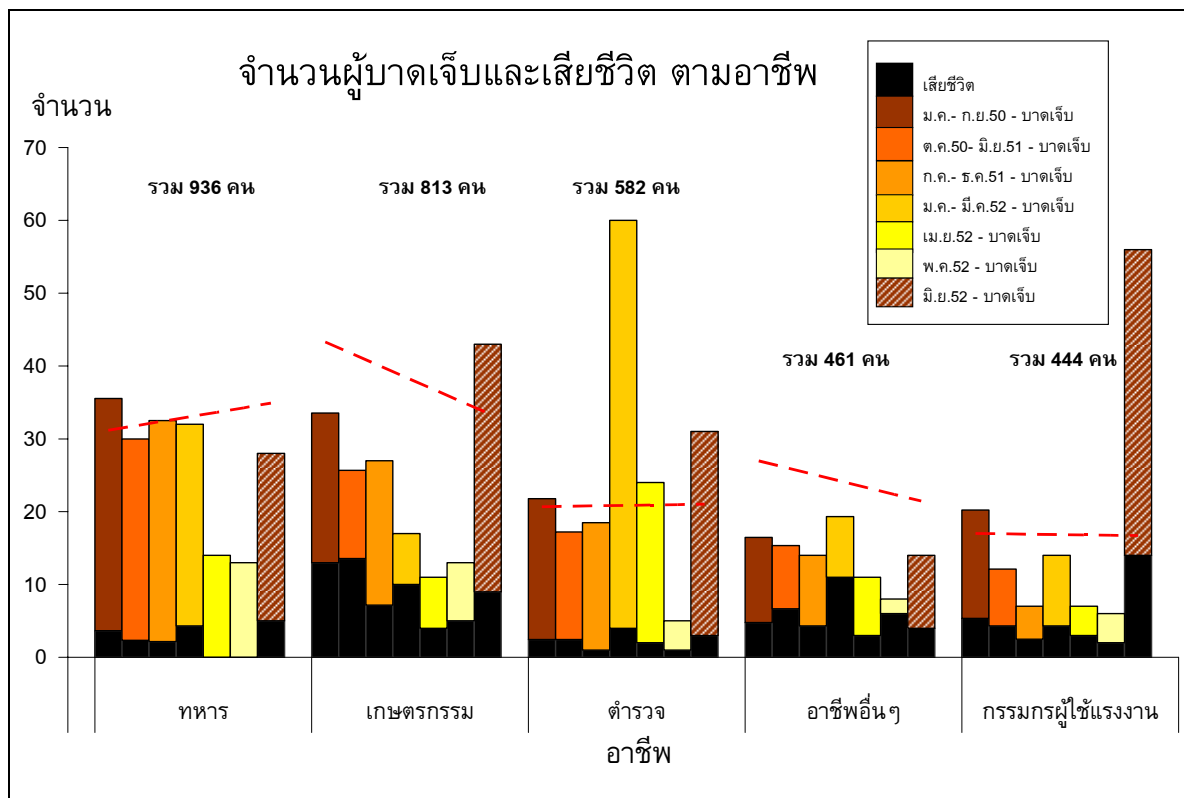




แผนภูมิที่ 21. ลักษณะของผู้บาดเจ็บจำแนกตามกลุ่มอายุ และเดือนที่เกิดเหตุ (Mosaic plot) ความกว้างของแท่งแสดงอัตราส่วนของผู้บาดเจ็บในเดือนนั้นจากผู้บาดเจ็บทั้งหมด ความสูงของส่วนย่อยในแต่ละแท่งแสดงอัตราส่วนของกลุ่มอายุ



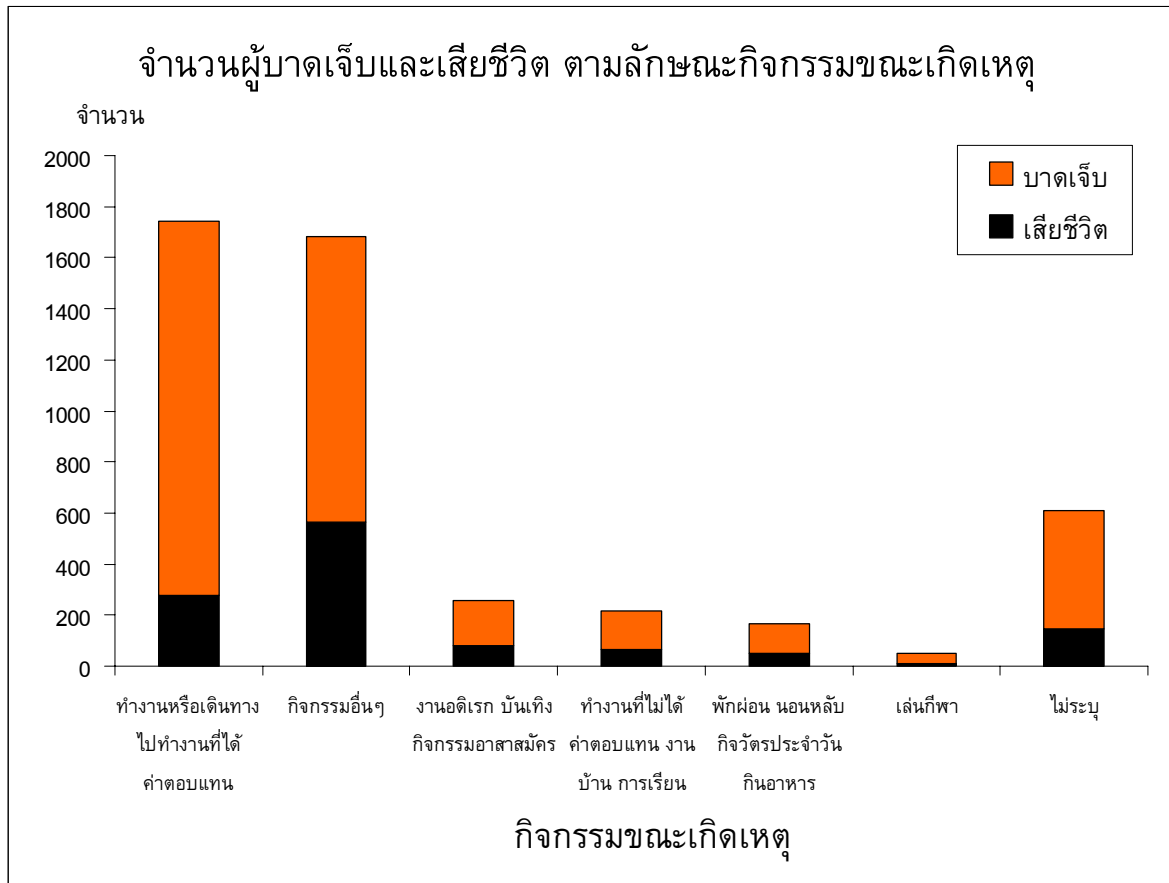
แผนภูมิที่ 22. จำนวนผู้บาดเจ็บและเสียชีวิต แยกตามอาชีพ เรียงลำดับตามจำนวนผู้บาดเจ็บ



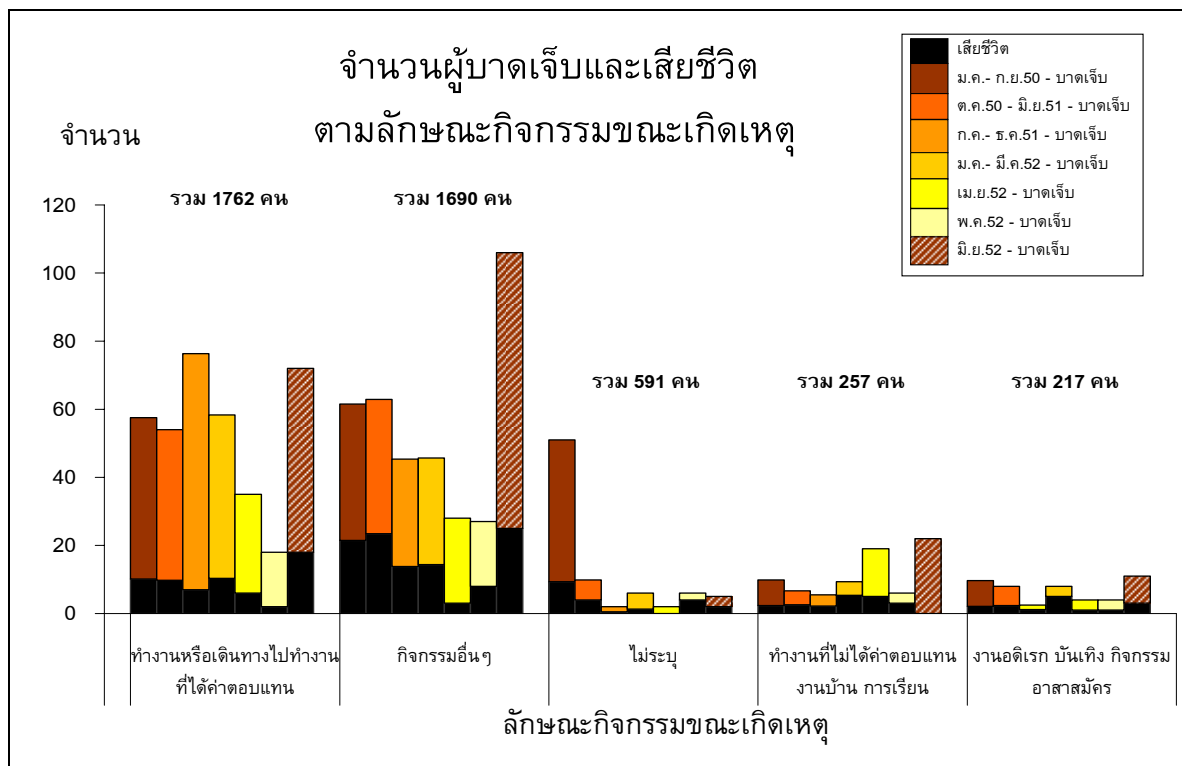
แผนภูมิที่ 23. จำนวนผู้บาดเจ็บและเสียชีวิต แยกตามอาชีพ 5 อันดับแรก จำแนกตามเดือน

ตารางที่ 8. จำนวนและร้อยละของลักษณะกิจกรรมขณะเกิดเหตุ (ICD-10 activity code)

อันดับ	ลักษณะกิจกรรมขณะเกิดเหตุ	บาดเจ็บ		ตาย		ป่วยตาย อัตรา (%)
		จำนวน	%	จำนวน	%	
1.	ทำงานหรือเดินทางไปทำงานที่ได้ค่าตอบแทน	1,745	36.9	278	23.3	15.9
2.	กิจกรรมอื่นๆ	1,683	35.6	566	47.4	33.6
3.	งานอดิเรก บันทึกลง กิจกรรมอาสาสมัคร	256	5.4	81	6.8	31.6
4.	ทำงานที่ไม่ได้ ค่าตอบแทน งานบ้าน การเรียน	217	4.6	67	5.6	30.9
5.	พักผ่อน นอนหลับ กิจกรรมประจำวัน กินอาหาร	167	3.5	49	4.1	29.3
6.	เล่นกีฬา	50	1.1	9	0.8	18
7.	ไม่ระบุ	612	12.9	145	12.1	23.7



แผนภูมิที่ 24. จำนวนผู้บาดเจ็บและเสียชีวิต ตามลักษณะกิจกรรมขณะเกิดเหตุ เรียงลำดับตามจำนวนผู้บาดเจ็บ



แผนภูมิที่ 25. จำนวนผู้บาดเจ็บและเสียชีวิต ตามลักษณะกิจกรรมขณะเกิดเหตุ 5 อันดับแรก จำแนกตามเดือน

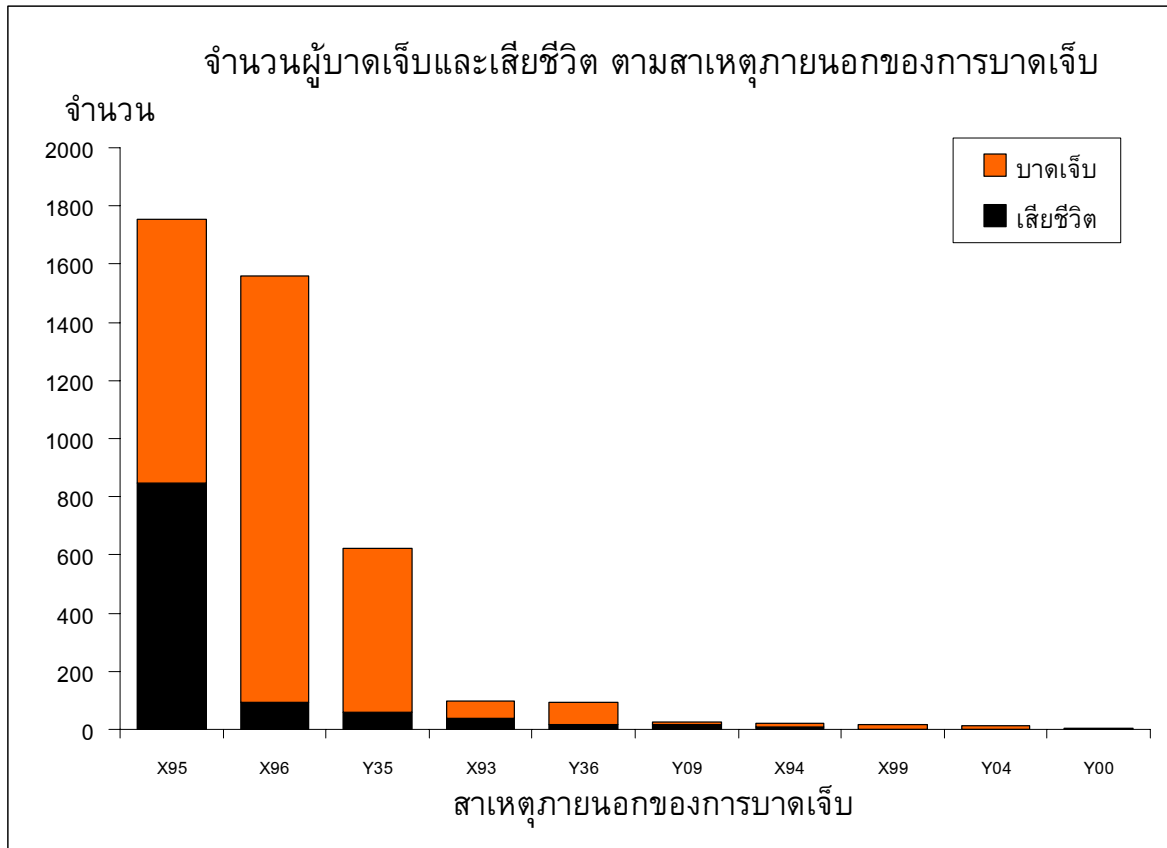
การบาดเจ็บ

ตารางที่ 9. จำนวนและร้อยละของสาเหตุภายนอก 10 อันดับแรก

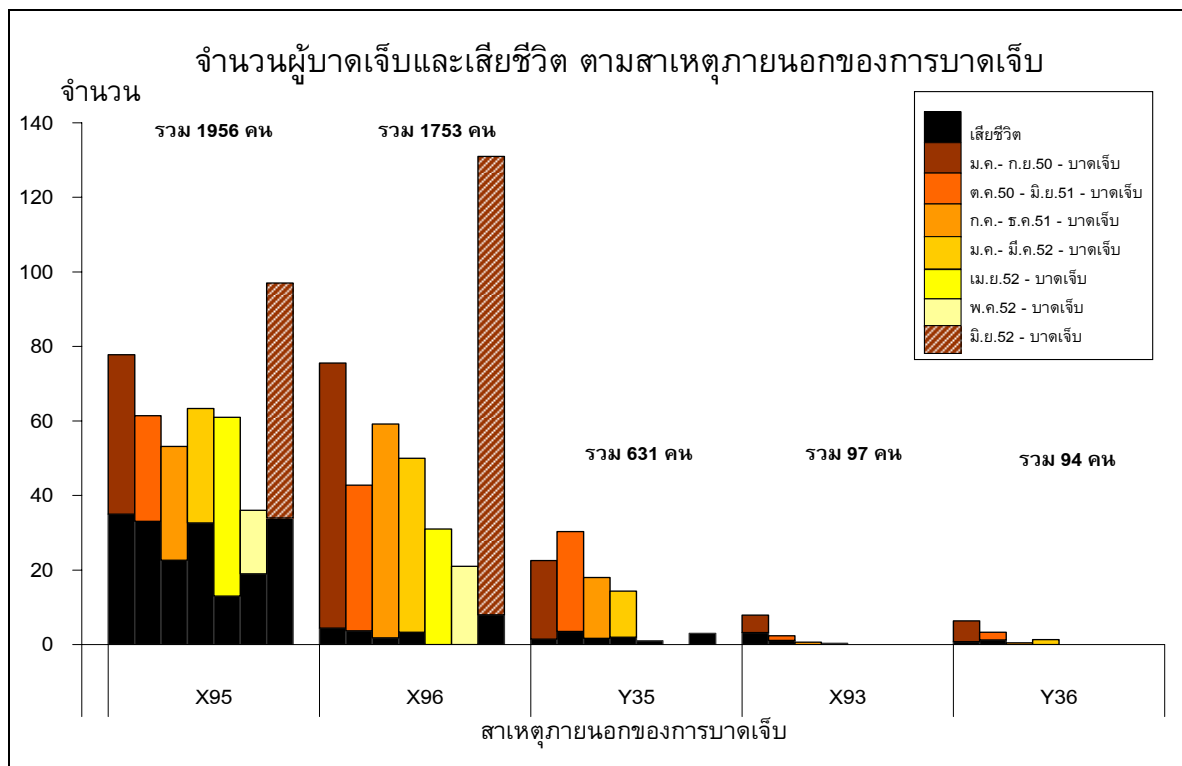
อันดับ	สาเหตุภายนอก (ICD-10 external cause of injury)	บาดเจ็บ		ตาย		ป่วยตาย อัตรา (%)
		จำนวน	%	จำนวน	%	
1.	ถูกทำร้ายโดยอาวุธปืนอื่นที่ไม่ระบุ (X95)	1946	41.1	916	76.7	47.1
2.	ถูกทำร้ายโดยวัตถุระเบิด (X96)	1741	36.8	102	8.5	5.9
3.	ปฏิบัติการหรือการแทรกแซงทางกฎหมาย (Y35)	660	14	74	6.2	11.2
4.	ถูกทำร้ายโดยปืนสั้น (X93)	97	2.1	40	3.3	41.2
5.	การทำสงคราม (Y36)	193	4.1	19	1.6	9.8
6.	ถูกทำร้ายโดยไม่ระบุวิธี (Y09)	60	1.3	9	0.8	15
7.	ถูกทำร้ายโดยปืนยาว ปืนใหญ่ (X94)	33	0.7	18	1.5	54.5
8.	ถูกทำร้ายโดยการใช้วัตถุมีคม (X99)	26	0.5	13	1.1	50
9.	ถูกทำร้ายโดยใช้กำลังกาย (Y04)	16	0.3	-	-	-
10.	ถูกทำร้ายโดยใช้วัตถุไม่มีคม (Y00)	13	0.3	-	-	-

ตารางที่ 10. จำนวนและร้อยละของการวินิจฉัยสุดท้าย 10 อันดับแรก

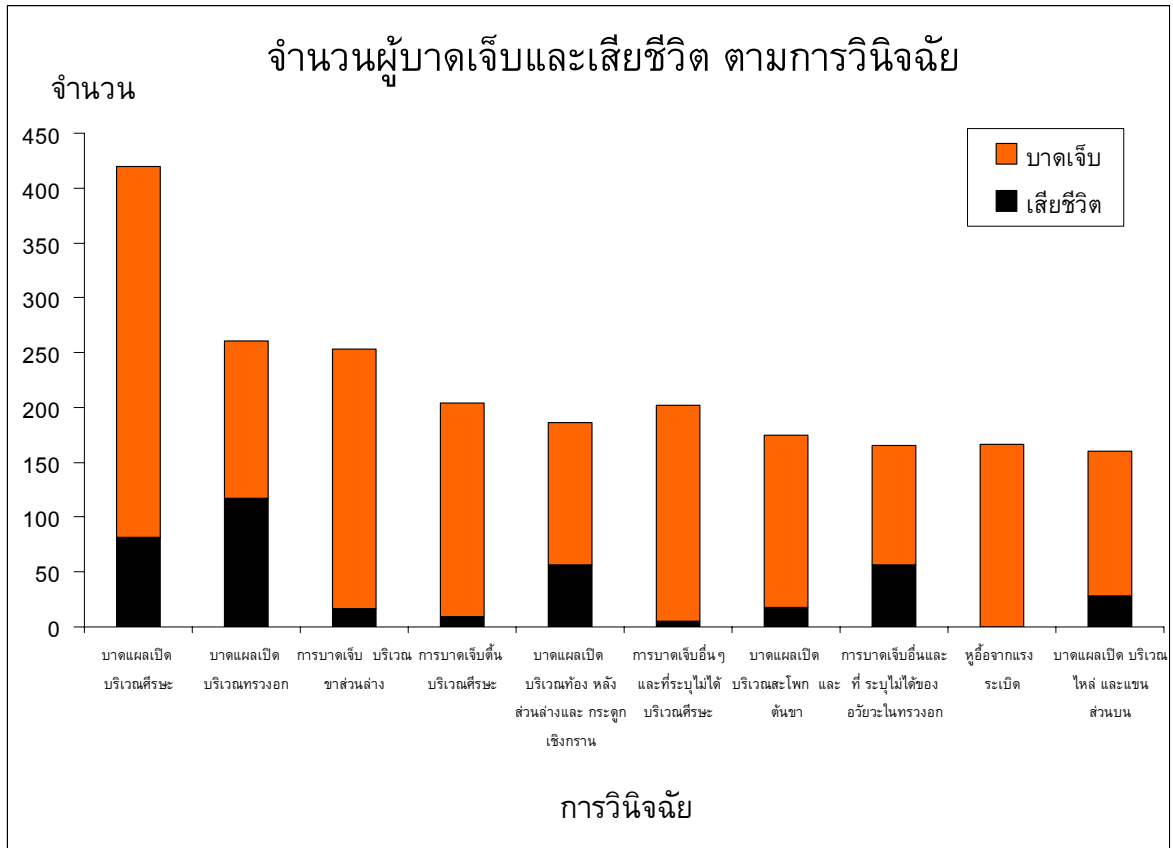
อันดับ	การวินิจฉัยสุดท้าย (Final ICD-10 code diagnosis)	บาดเจ็บ		ตาย		ป่วยตาย อัตรา (%)
		จำนวน	%	จำนวน	%	
1.	บาดแผลเปิดบริเวณศีรษะ (S01)	420	8.2	82	10.2	19.5
2.	บาดแผลเปิดบริเวณทรวงอก (S21)	261	5.1	117	14.5	44.8
3.	บาดเจ็บบริเวณขาส่วนล่าง (S81)	253	5	17	2.1	6.7
4.	บาดเจ็บที่ศีรษะบริเวณศีรษะ (S00)	204	4	9	1.1	4.4
5.	บาดแผลอื่นๆ บริเวณช่องท้อง หลังส่วนล่าง และกระดูกเชิงกราน (S31)	186	3.6	57	7.1	30.6
6.	การบาดเจ็บอื่นๆ และที่ไม่สามารถระบุได้ของศีรษะ (S09)	202	4	5	0.6	2.5
7.	บาดแผลเปิดบริเวณสะโพกและต้นขา (S71)	175	3.4	18	2.2	10.3
8.	การบาดเจ็บอื่นๆ และที่ไม่สามารถระบุได้ของอวัยวะในทรวงอก (S27)	165	3.2	57	7.1	34.5
9.	หุ้ออกจากแรงระเบิด (T70)	166	3.3	-	-	-
10.	บาดแผลเปิดบริเวณไหล่และแขนส่วนบน (S41)	160	3.1	28	3.5	17.5



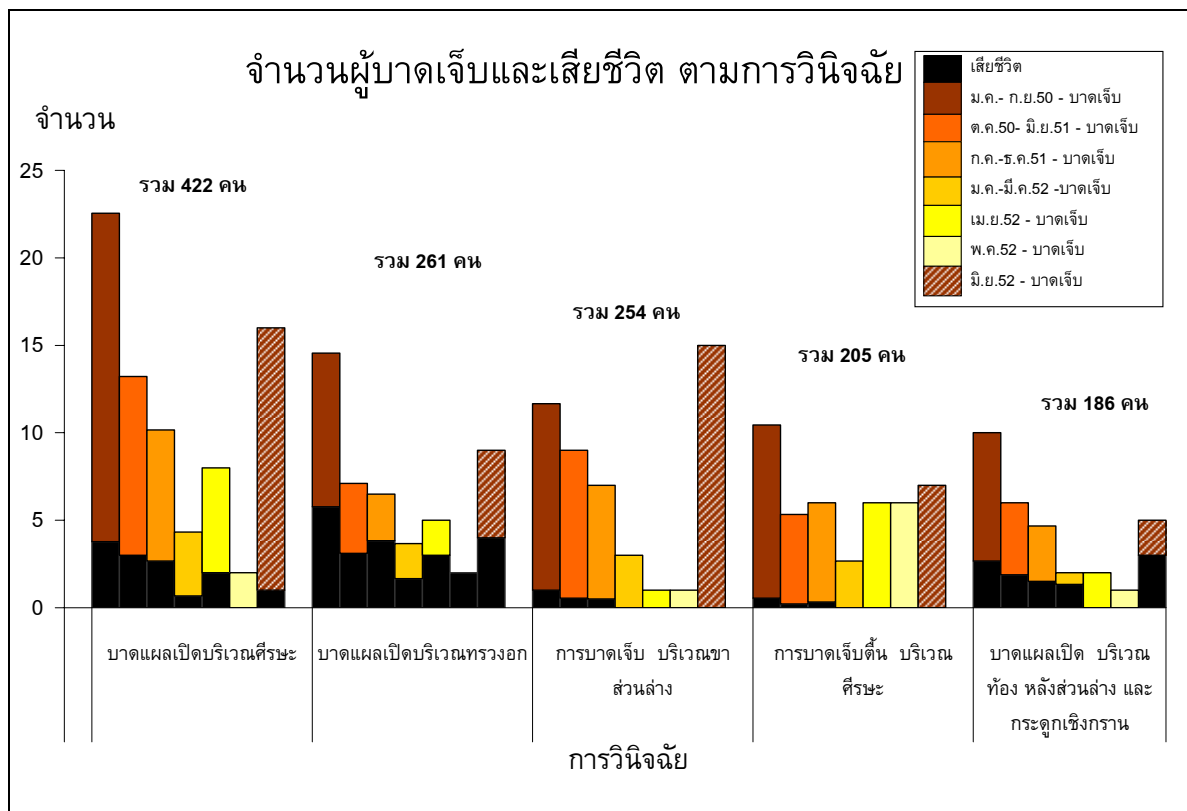
แผนภูมิที่ 26. จำนวนผู้บาดเจ็บและเสียชีวิต ตามสาเหตุภายนอกของบาดเจ็บ 10 อันดับแรก เรียงลำดับตามจำนวนผู้บาดเจ็บ



แผนภูมิที่ 27. จำนวนผู้บาดเจ็บและเสียชีวิต ตามสาเหตุภายนอกของบาดเจ็บ 5 อันดับแรก จำแนกตามเดือน



แผนภูมิที่ 28. จำนวนผู้บาดเจ็บและเสียชีวิต ตามการวินิจฉัยสุดท้าย 10 อันดับแรก เรียงลำดับตามจำนวนผู้บาดเจ็บ เรียงลำดับตามจำนวนผู้บาดเจ็บ



แผนภูมิที่ 29. จำนวนผู้บาดเจ็บและเสียชีวิต ตามการวินิจฉัยสุดท้าย 5 อันดับแรก จำแนกตามเดือน

การรักษาพยาบาล

การนำส่งจากจุดเกิดเหตุ

ในผู้บาดเจ็บจำนวน 4,730 ราย มีผู้เสียชีวิตในที่เกิดเหตุจำนวน 845 ราย เสียชีวิตขณะนำส่ง 6 ราย มาโรงพยาบาลเอง 750 ราย หน่วย EMS นำส่ง 294 ราย หน่วยกู้ชีพอื่นๆ 17 ราย ทหารนำส่ง 525 ราย ตำรวจนำส่ง 384 ราย ญาติ/ชาวบ้านนำส่ง 365 ราย อื่นๆ 1,279 ราย ไม่ระบุ 265 ราย ค่ามัธยฐานของระยะเวลาจากจุดเกิดเหตุถึงโรงพยาบาล 29 นาที (IQR = 15-60 นาที)

ตารางที่ 11. จำนวนและร้อยละของการดูแลขณะนำส่งจากจุดเกิดเหตุ

การดูแลขณะนำส่ง	เหมาะสม		ไม่เหมาะสม		ไม่มี	
	จำนวน	%	จำนวน	%	จำนวน	%
การหายใจ	114	8.4	30	2.2	1,206	89.3
การห้ามเลือด	285	13.7	109	5.3	1,679	81
C-Spine Collar	35	3.5	7	0.7	945	95.7
Splint / Slab	67	5	23	1.7	1,237	93.2
IV fluid	69	4.5	7	0.5	1,456	95

การส่งต่อ

ในผู้บาดเจ็บจำนวน 4,730 ราย มีผู้ป่วยที่ส่งต่อจำนวน 1,294 ราย (1,444 ครั้ง) โดยพาหนะในการส่งต่อเป็นรถพยาบาล 1,408 ครั้ง ไม่ใช่รถพยาบาล 27 ครั้ง ไม่ระบุ 9 ครั้ง มีผู้ดูแลขณะส่งต่อเป็นแพทย์ 20 ครั้ง พยาบาล 884 ครั้ง ไม่มีผู้ดูแล 4 ครั้ง อื่นๆ 500 ครั้ง ค่ามัธยฐานของระยะเวลาในการการส่งต่อ 50 นาที (IQR = 30-67 นาที)

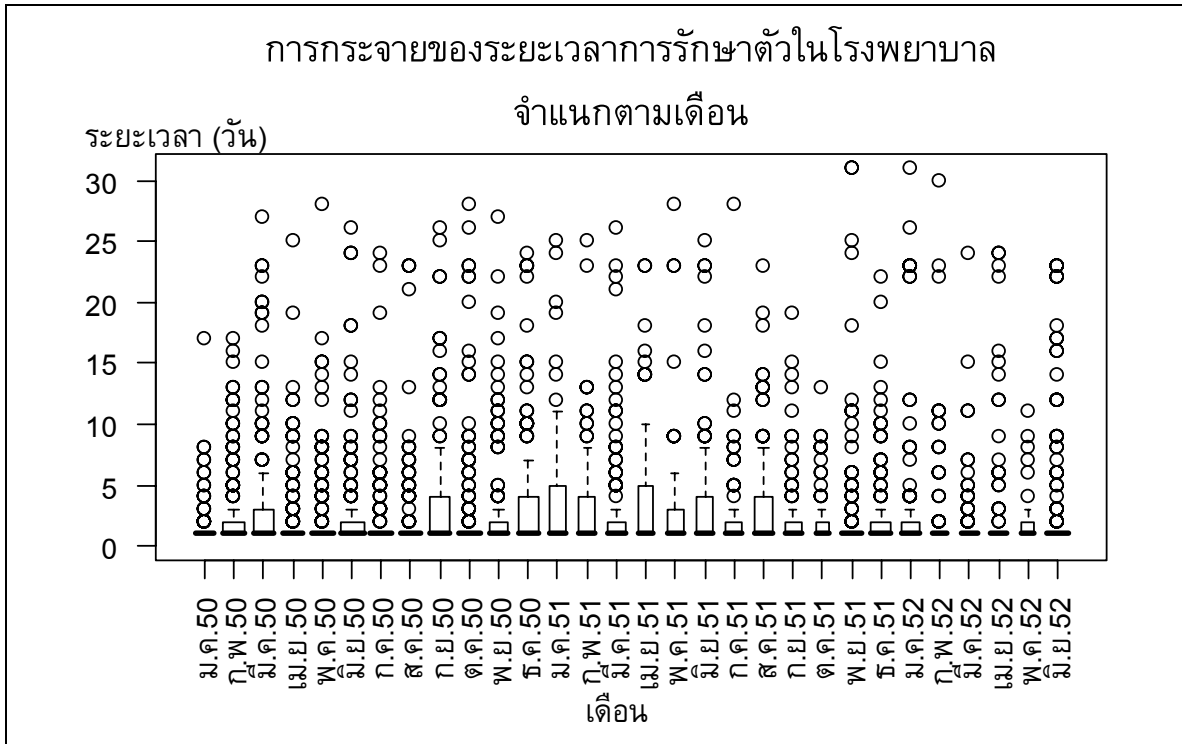
ตารางที่ 12. จำนวนและร้อยละของการดูแลขณะส่งต่อ

การดูแลขณะนำส่ง	เหมาะสม		ไม่เหมาะสม		ไม่มี	
	จำนวน	%	จำนวน	%	จำนวน	%
การหายใจ	531	94.5	13	2.3	18	3.2
การห้ามเลือด	1033	95.6	28	2.6	19	1.8
C-Spine Collar	43	41.7	6	5.8	54	52.4
Splint / Slab	370	82	9	2	72	16
IV fluid	882	92.8	12	1.3	56	5.9

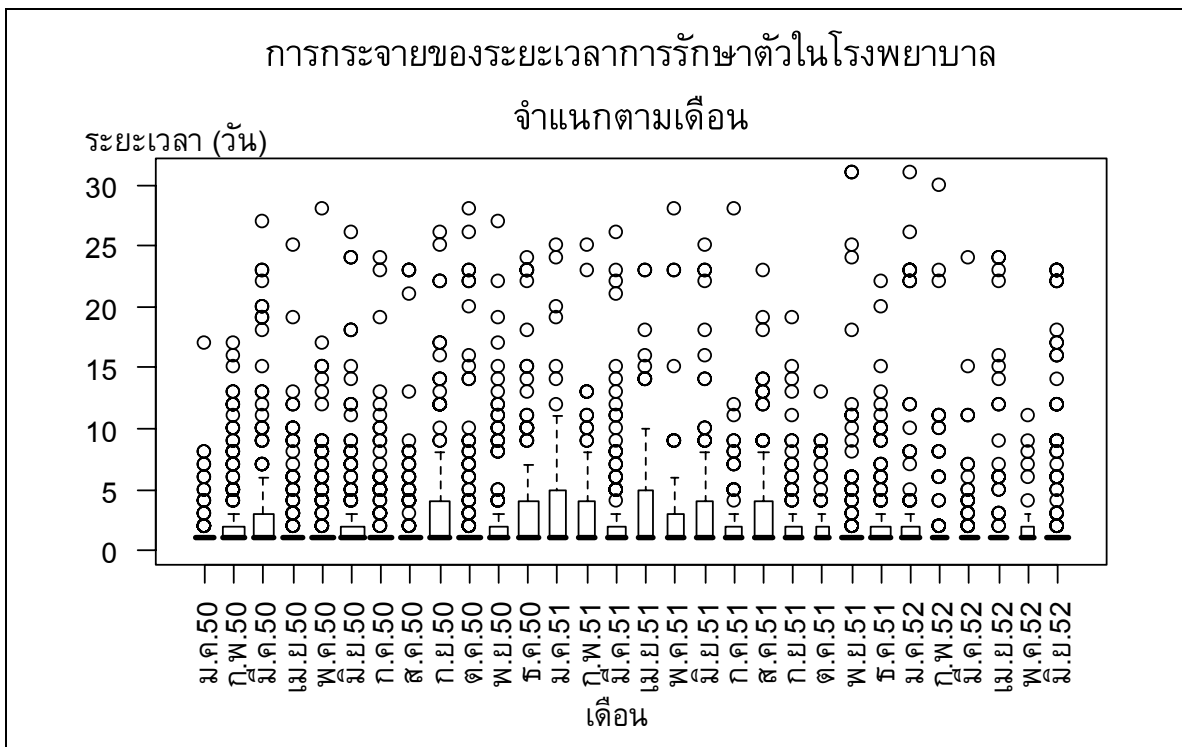
ตารางที่ 13. ระยะเวลาการรักษาตัวในโรงพยาบาล และค่าใช้จ่ายทางการแพทย์เฉลี่ย

	ค่ามัธยฐาน (IQR)	รวม
การรักษา* (วัน)	1 (1-3)	11,138
ค่าใช้จ่าย** (บาท)	1,112 (250-4,463)	26,954,027

*ส่วนใหญ่เป็นผู้ป่วยนอก **คิดจากข้อมูลของ 3,215 ราย (68%)



แผนภูมิที่ 30. ระยะเวลาการรักษาตัวในโรงพยาบาล



แผนภูมิที่ 31. ค่าใช้จ่ายทางการแพทย์เฉลี่ย (แกนแนวดิ่งแสดงเป็น logarithmic scale)

ในผู้ป่วยบาดเจ็บที่มาโรงพยาบาลจำนวน 3,788 ราย สถานะขณะจำหน่าย หาย 172 ราย ดีขึ้น 2,042 ราย ไม่ดีขึ้น 170 ราย ตาย 344 ราย ไม่มีข้อมูล 1,060 ราย

มีจำนวนผู้ได้รับผลกระทบในครอบครัวของผู้บาดเจ็บและเสียชีวิตรวม 3,694 คน

ภาคผนวก 1: ความครบถ้วน (C) ความถูกต้อง (A) และความทันเวลา (T) ของระบบเฝ้าระวังการบาดเจ็บจากความรุนแรงในพื้นที่จังหวัดชายแดนภาคใต้ (Violence-related Injury Surveillance – VIS) รายโรงพยาบาล ประจำเดือน มกราคม 2550 ถึง มิถุนายน 2552

จังหวัดสงขลา				จังหวัดสตูล				จังหวัดปัตตานี				จังหวัดยะลา				จังหวัดนราธิวาส			
รพ.	C	A	T	รพ.	C	A	T	รพ.	C	A	T	รพ.	C	A	T	รพ.	C	A	T
หาดใหญ่	88	60	83	สตูล	86	NA	40	ปัตตานี	88	71	83	ยะลา	80	73	70	นราธิวาส	92	79	70
สงขลา	90	36	87	ควนโดน	82	NA	73	โคกโพธิ์	96	82	93	เบตง	90	75	90	สุไหงโกลก	81	66	77
จะนะ	98	76	83	ควนกาหลง	81	NA	67	หนองจิก	96	83	93	บันนังสตา	94	86	93	ตากใบ	92	75	73
นาทวี	93	82	67	ท่าแพ	90	NA	57	ปานาเระ	95	73	73	ธารโต	97	77	90	บาเจาะ	93	68	63
เทพา	93	72	83	ละงู	95	NA	80	มายอ	95	79	77	รามัน	95	88	93	ระแงะ	97	89	53
สะบ้าย้อย	97	70	83	ทุ่งหว้า	92	NA	83	ทุ่งยางแดง	92	83	83	ยะหา	96	86	77	รือเสาะ	93	84	73
ค่ายเสนาณรงค์	100	100	63					ไม้แก่น	96	86	97	กาบัง	94	73	67	ศรีสาคร	92	80	80
สงขลานครินทร์	89	77	83					ยะหริ่ง	94	73	80					แว้ง	96	82	83
								ยะรัง	90	86	80					สุคีริน	92	96	50
								แม่ลาน	96	84	90					สุไหงปาดี	93	80	67
								สายบุรี	89	81	93					จะแนะ	94	80	80
								กะพ้อ	95	86	97					เจาะไอร้อง	94	83	77
								ค่ายอิงคยุทธ	89	67	57					ค่ายจุฬาภรณ์	92	NA	30
																ยี่งอ	99	100	50
รวม (%)	90.7	73.8	79	รวม	84.6	NA	67.2	รวม	91.8	77.5	88.4	รวม	85.3	78.2	81.6	รวม	92	80.3	68.7

*ความครบถ้วนของตัวแปรสำคัญ (Completeness) วัดจากร้อยละของข้อมูลที่ไม่ขาดหาย (missing) ในตัวแปรประจำตัวประชาชน 13 หลัก วัน เวลา สถานที่เกิดเหตุ
 ความถูกต้องของตัวแปรสำคัญ (Accuracy) วัดจากร้อยละของความสอดคล้องของข้อมูลตัวแปร วัน เวลา สถานที่เกิดเหตุ เทียบกับฐานข้อมูล ศวชต.
 ความทันเวลา (Timeliness) วัดจากการส่งรายงานจากรพ. ถึง ศบ.สต. ภายในวันที่ 7 ของเดือน / = ทันเวลา X = ไม่ทันเวลา NA = ไม่สามารถนำมาคิดได้ (Not Applicable)
 สรุปภาพรวมระบบเฝ้าระวังของทั้ง 48 โรงพยาบาล ความครบถ้วนของตัวแปรสำคัญร้อยละ 87.7 ความถูกต้องของตัวแปรสำคัญร้อยละ 78.9 ความทันเวลาร้อยละ 77.4
 (เกณฑ์ตัวชี้วัดร้อยละ 90)