

**รายงานสถานการณ์การเฝ้าระวังการบาดเจ็บจากความรุนแรง
ในพื้นที่จังหวัดชายแดนภาคใต้ (Violence-related Injury Surveillance - VIS)
ประจำเดือน มกราคม 2550 - ธันวาคม 2553**

ที่มา

ระบบเฝ้าระวังการบาดเจ็บจากความรุนแรงในพื้นที่จังหวัดชายแดนภาคใต้ จัดตั้งขึ้นในเดือน มกราคม 2550 เพื่อพัฒนาระบบข้อมูลให้เอื้อต่อการนำไปใช้พัฒนาระบบบริการการแพทย์ฉุกเฉิน กำหนดนโยบายและวางแผน จัดสรรทรัพยากร ควบคุมป้องกันการบาดเจ็บ และช่วยเหลือเยียวยาผู้สูญเสียจากความรุนแรงในพื้นที่จังหวัดชายแดนภาคใต้ กลุ่มประชากรที่เฝ้าระวัง คือ ผู้ได้รับบาดเจ็บ และเสียชีวิตจากการบาดเจ็บจากสาเหตุภายนอกแบบตั้งใจ (Intentional injury) ทุกราย ที่มารับการรักษาหรือชันสูตรพลิกศพที่โรงพยาบาลของรัฐจำนวน 49 แห่งของจังหวัดสงขลา สตูล ปัตตานี ยะลา และนราธิวาส โดยรายงานฉบับนี้จะนำเสนอผลการวิเคราะห์ข้อมูลระบบเฝ้าระวังฯ เฉพาะเหตุการณ์ที่มีสาเหตุจากความไม่สงบในพื้นที่จังหวัดชายแดนภาคใต้เท่านั้น

สรุปสถานการณ์

มีเหตุการณ์ความรุนแรงจำนวน 2,959 ครั้ง มีจำนวนผู้บาดเจ็บ 6,706 ราย อัตราการบาดเจ็บ 4.2 ต่อแสนประชากรต่อเดือน มีจำนวนผู้เสียชีวิต 1,632 คน อัตราตาย 1 ต่อแสนประชากรต่อเดือน อัตราป่วยตาย (case fatality rate-CFR) ร้อยละ 24.3 มีจำนวนผู้ได้รับผลกระทบในครอบครัวของผู้บาดเจ็บและเสียชีวิตรวม 4,996 คน

ระบบเฝ้าระวัง

ความครบถ้วน (วัดจากความสอดคล้องของข้อมูลจำนวนคนที่ได้รับบาดเจ็บจากเหตุการณ์ความรุนแรงในพื้นที่จังหวัดชายแดนภาคใต้จากระบบเฝ้าระวังเทียบกับข้อมูลจำนวนคนที่ได้รับผลกระทบจากเหตุการณ์ฯ จากฐานข้อมูลศูนย์ประสานงานวิชาการให้ความช่วยเหลือผู้ได้รับผลกระทบจากความไม่สงบในจังหวัดชายแดนภาคใต้-ศวชต.) เท่ากับร้อยละ 90

ความถูกต้อง (วัดจากความสอดคล้องของข้อมูลตัวแปรวันที่เกิดเหตุ และสถานที่เกิดเหตุเทียบกับฐานข้อมูล ศวชต.) เท่ากับร้อยละ 83

ความทันเวลา (วัดจากจำนวนโรงพยาบาลที่ส่งรายงานถึงศูนย์บริหารการพัฒนาสุขภาพจังหวัดชายแดนภาคใต้-ศบ.สส. ภายในวันที่ 7 ของเดือนถัดไป) เท่ากับ ร้อยละ 80 โดยมีรายละเอียดดังเอกสารแนบท้าย (ภาคผนวก 1)

หมายเหตุ: Download รายงานสถานการณ์การเฝ้าระวังการบาดเจ็บจากความรุนแรงในพื้นที่จังหวัดชายแดนภาคใต้ ได้ที่ VIS Website: <http://medipe2.psu.ac.th/~vis> หรือ www.deepsouthvis.org

เหตุการณ์

สถานที่

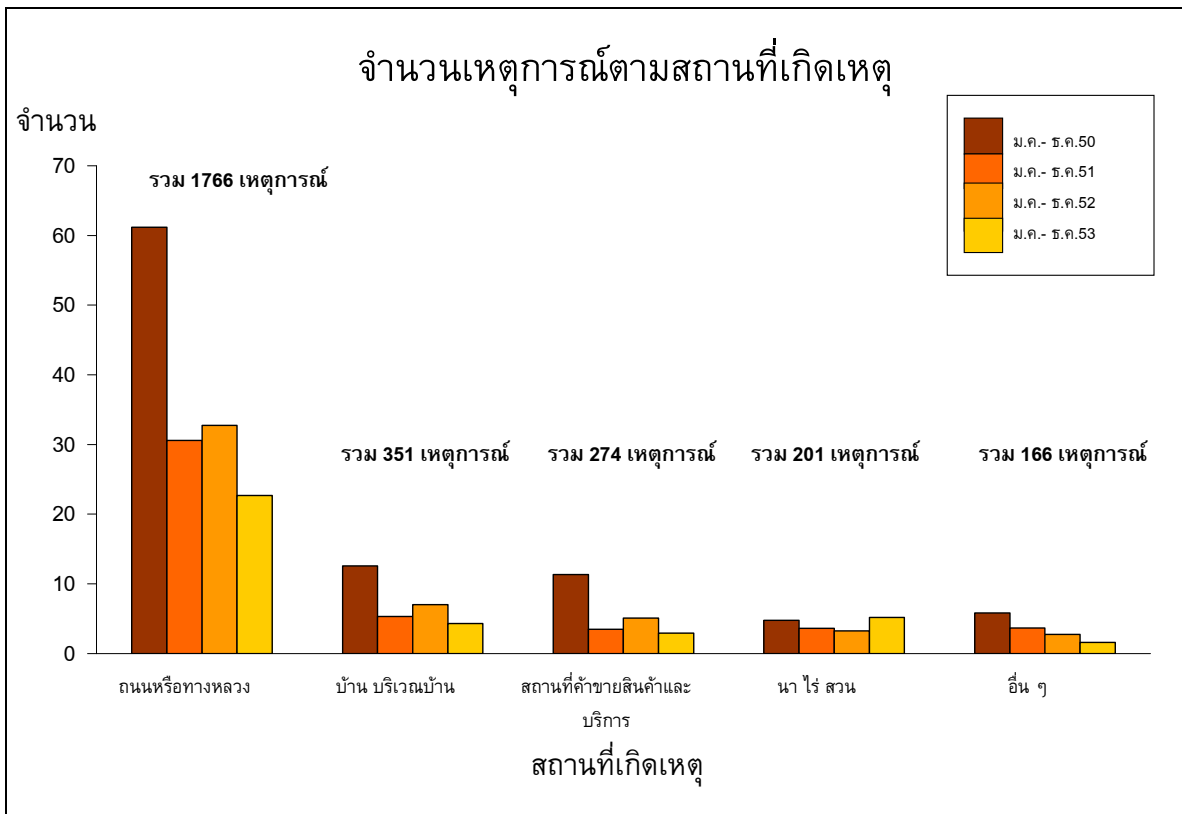
ตารางที่ 1. จำนวนเหตุการณ์รายอำเภอ

อันดับ	ปัตตานี	จำนวนเหตุการณ์						
		1036	นราธิวาส	914	ยะลา	907	สงขลา	92
1.	ยะรัง	181	ระแงะ	195	เมืองยะลา	243	สะบ้าย้อย	34
2.	สายบุรี	160	รือเสาะ	190	บันนังสตา	202	เทพา	20
3.	หนองจิก	154	บาเจาะ	96	รามัน	180	นาทวี	16
4.	เมืองปัตตานี	125	ศรีสาคร	74	ยะหา	130	จะนะ	14
5.	โคกโพธิ์	104	เจาะไอร้อง	68	ธารโต	64	หาดใหญ่	5
6.	มายอ	71	เมืองนราธิวาส	68	กรงปินัง	50	สิงหนคร	3
7.	ยะหริ่ง	71	จะแนะ	55	กาบัง	20		
8.	ปะนาเระ	53	สุโหงปาดี	51	เบตง	18		
9.	กะพ้อ	39	ตากใบ	43				
10.	ทุ่งยางแดง	36	สุโหงโก-ลก	27				
11.	ไม้แก่น	25	ยี่งอ	22				
12.	แม่ลาน	17	แว้ง	16				
13.			สุคีริน	9				

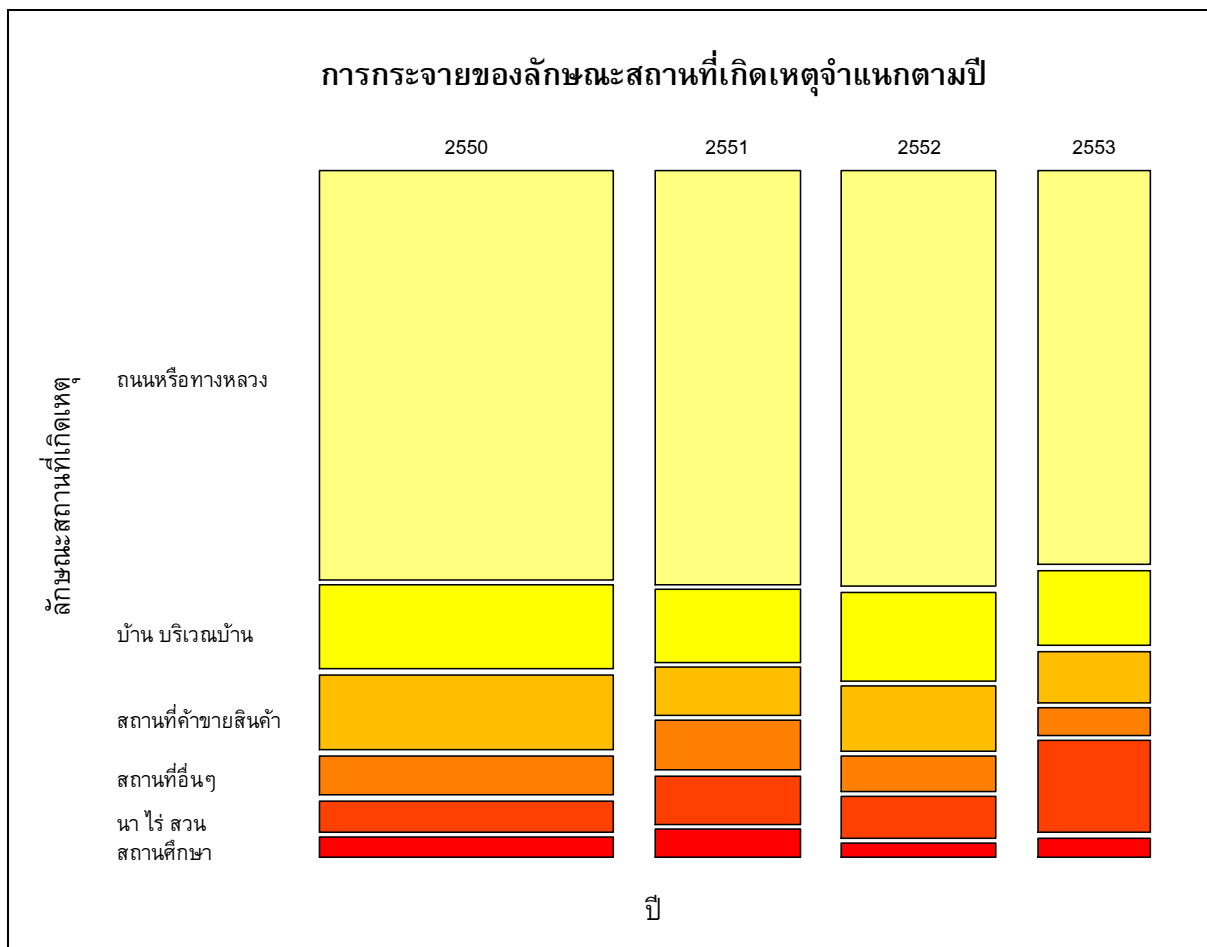
หมายเหตุ: ไม่รวมจังหวัด 10 เหตุการณ์

ตารางที่ 2. จำนวนเหตุการณ์ตามลักษณะสถานที่เกิดเหตุ (ICD-10 place of occurrence code)

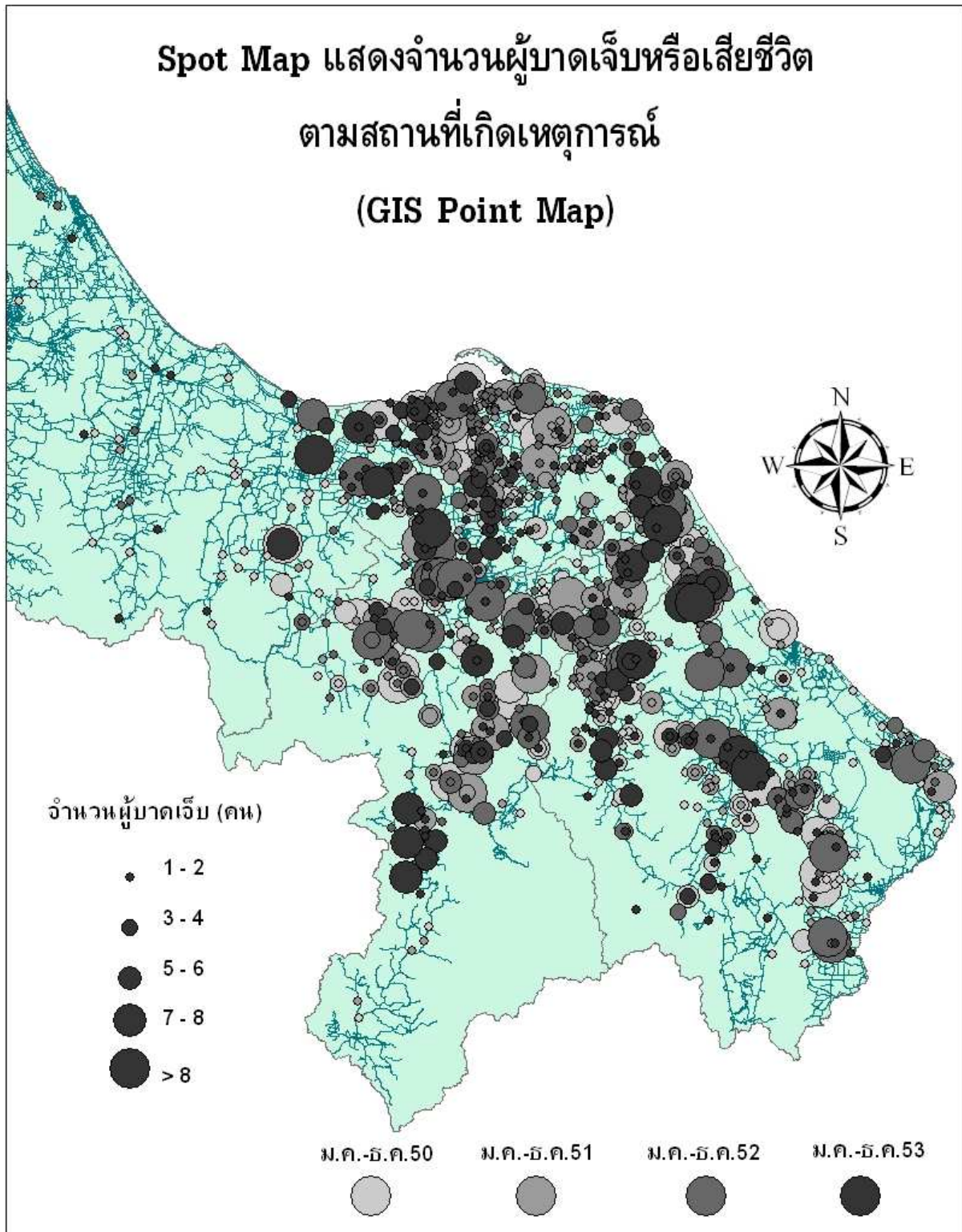
อันดับ	ลักษณะสถานที่เกิดเหตุ	จำนวนเหตุการณ์	(%)
1.	ถนนหรือทางหลวง	1,770	60.4
2.	บ้าน ที่อยู่อาศัยส่วนตัว	352	12
3.	สถานที่ค้าขายสินค้าและบริการ	274	9.3
4.	นา ไร่ สวน	202	6.9
5.	สถานที่อื่นๆ	166	5.7
6.	สถานศึกษา หรือ สถานที่สาธารณะ	83	2.8
7.	สนามกีฬาสาธารณะ	22	0.8
8.	สถานที่ก่อสร้าง หรือ โรงงาน	18	0.6
9.	หอพัก ที่อยู่อาศัยของหน่วยงาน ค่ายทหาร	17	0.6
10.	ไม่ระบุ	27	0.9



แผนภูมิที่ 1. จำนวนเหตุการณ์เฉลี่ยต่อเดือน ตามลักษณะสถานที่เกิดเหตุ 5 อันดับแรก จำแนกตามเดือน

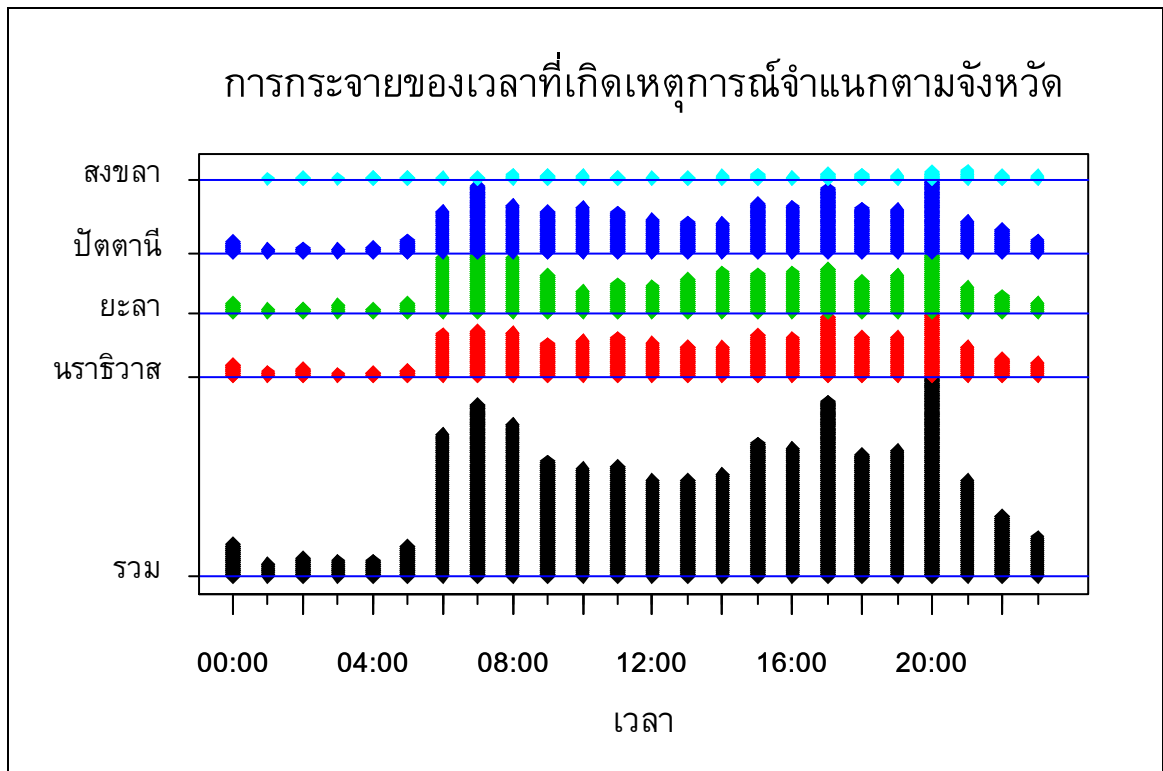


แผนภูมิที่ 2. จำนวนเหตุการณ์จำแนกตามเดือนและลักษณะสถานที่เกิดเหตุ (Mosaic plot) ความกว้างของแท่งแสดงอัตราส่วนของเหตุการณ์ในเดือนนั้นจากเหตุการณ์ทั้งหมด ความสูงของส่วนย่อยในแต่ละแท่งแสดงอัตราส่วนของลักษณะสถานที่เกิดเหตุ

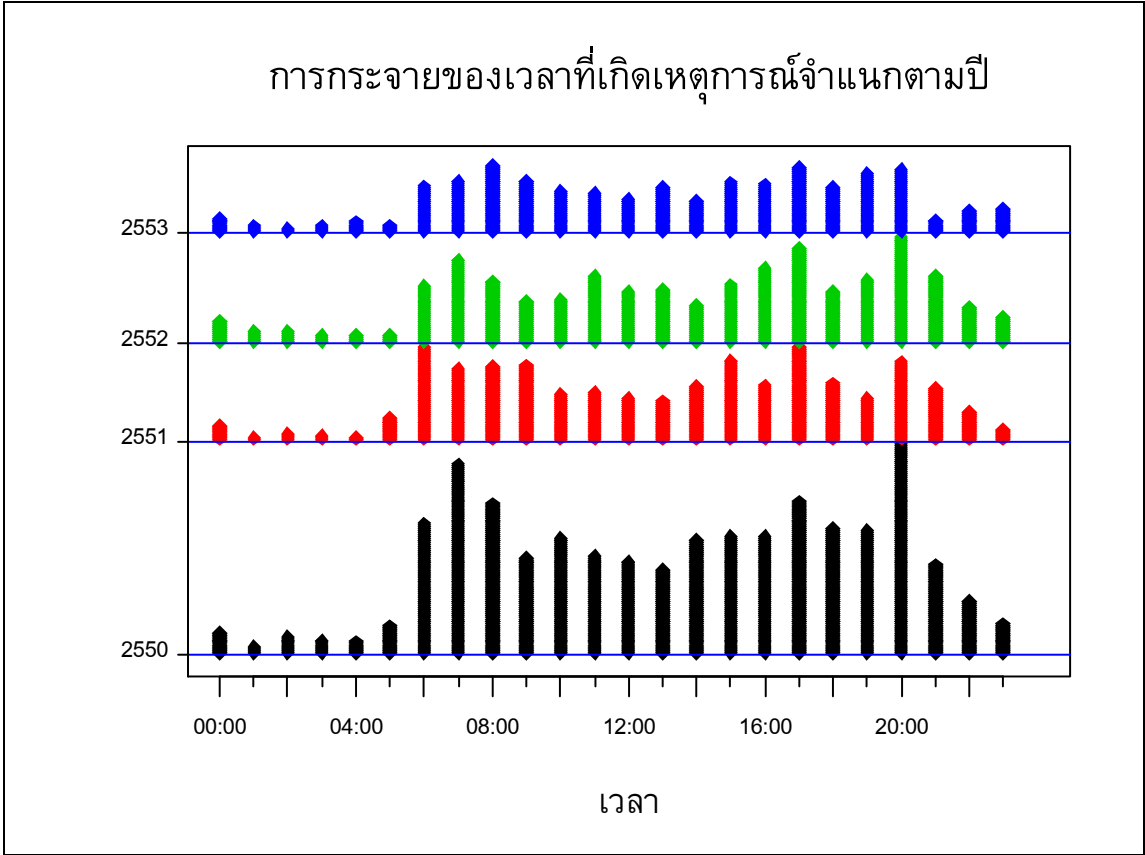


แผนภูมิที่ 3. Spot Map แสดงจำนวนเหตุการณ์ตามพื้นที่เกิดเหตุการณ์ (GIS Point map) (ข้อมูล ม.ค.50 - มิ.ย.53)

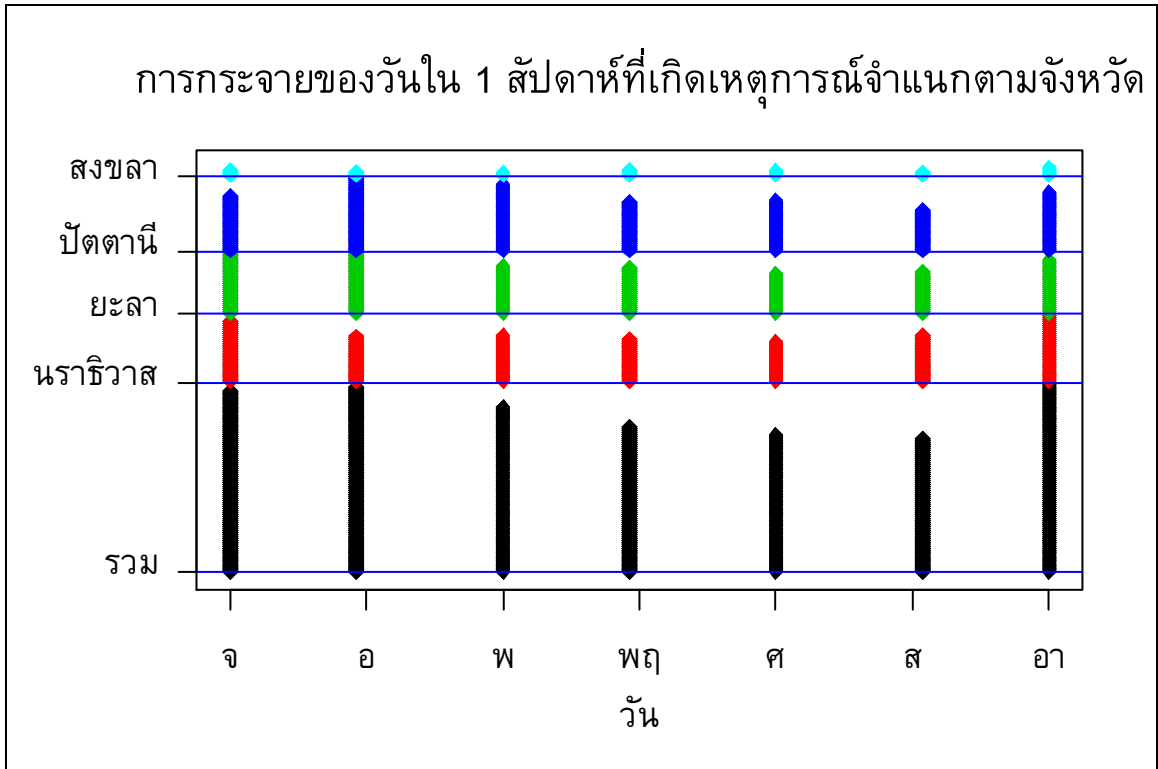
เวลา



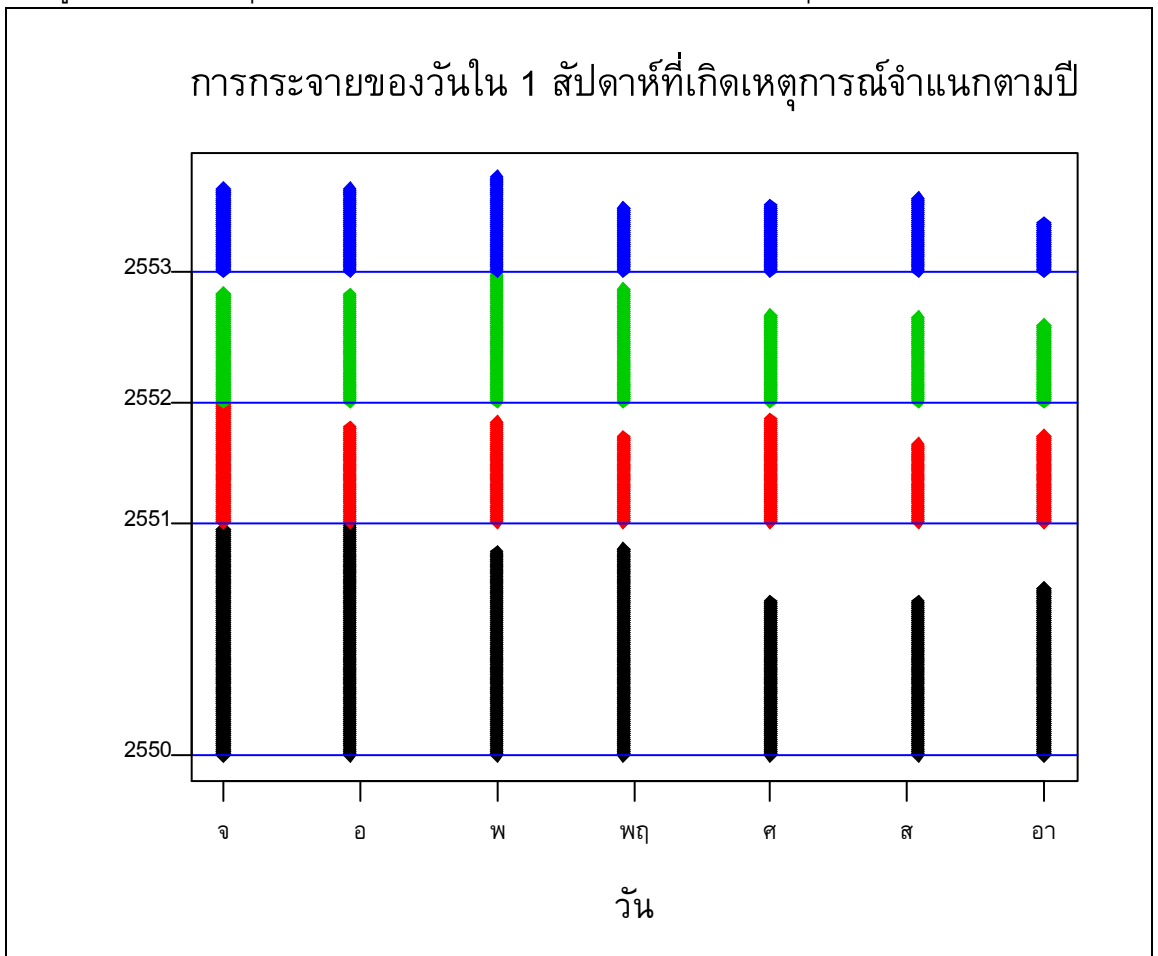
แผนภูมิที่ 4. จำนวนเหตุการณ์จำแนกตามจังหวัดและเวลาที่เกิดเหตุการณ์ (1 จุดแทน 1 เหตุการณ์)



แผนภูมิที่ 5. จำนวนเหตุการณ์จำแนกตามเดือนและเวลาที่เกิดเหตุการณ์ (1 จุดแทน 1 เหตุการณ์)

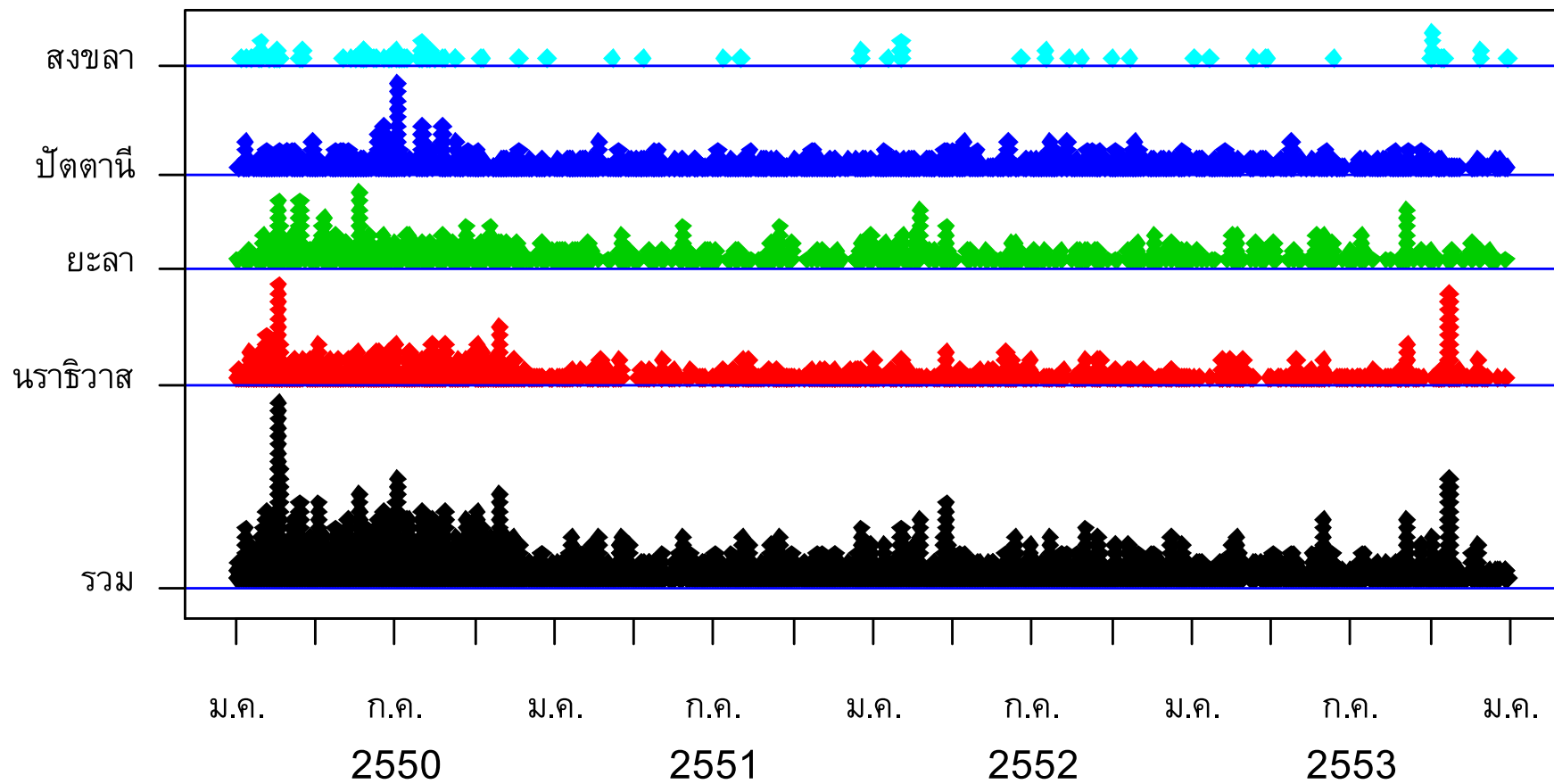


แผนภูมิที่ 6. จำนวนเหตุการณ์จำแนกตามจังหวัดและวันใน 1 สัปดาห์ที่เกิดเหตุการณ์

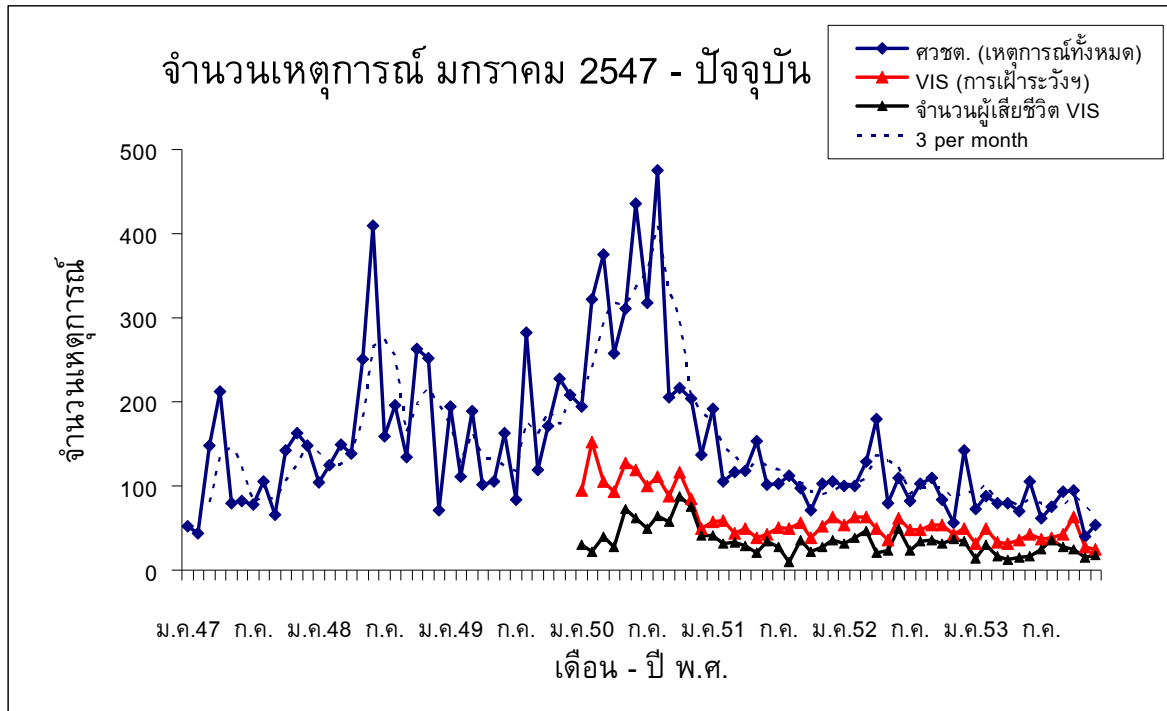


แผนภูมิที่ 7. จำนวนเหตุการณ์จำแนกตามเดือนและวันใน 1 สัปดาห์ที่เกิดเหตุการณ์

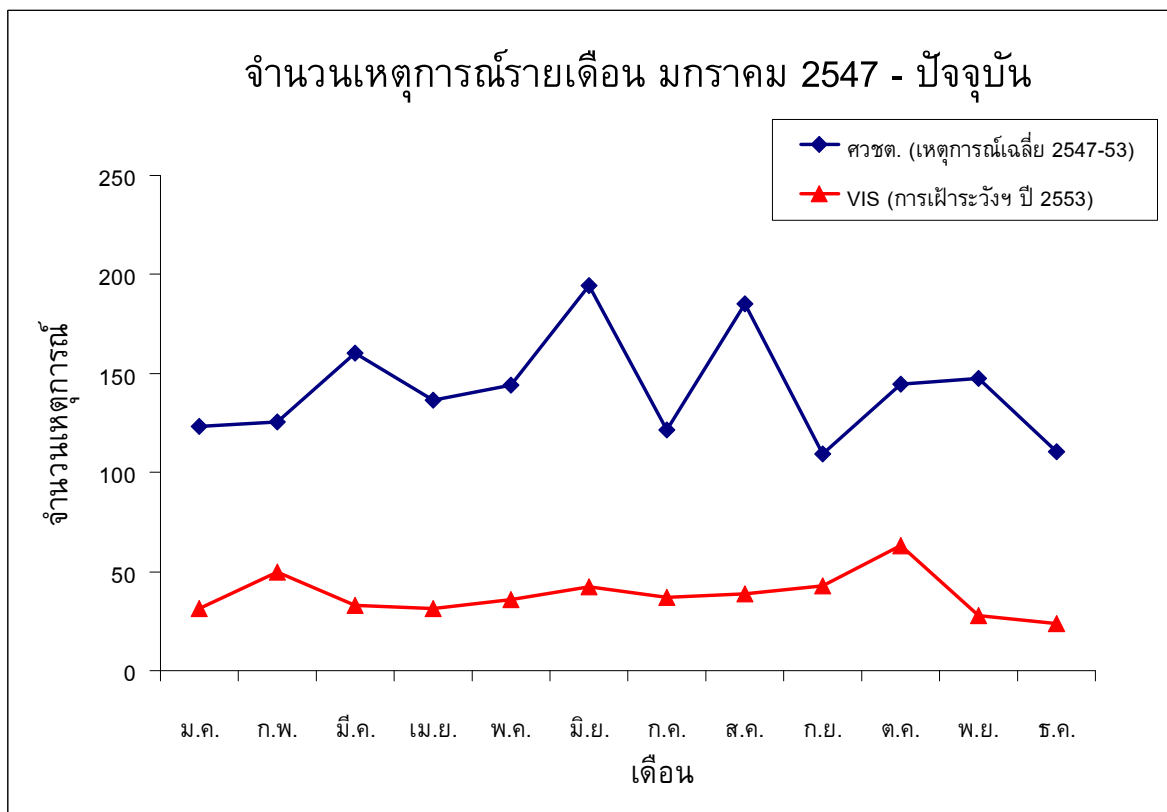
การกระจายของ วันที่เกิดเหตุการณ์ จำแนกตาม จังหวัด



แผนภูมิที่ 8. จำนวนเหตุการณ์จำแนกตามจังหวัดและวันที่ที่เกิดเหตุการณ์ (1 จุดแทน 1 เหตุการณ์)



แผนภูมิที่ 9. จำนวนเหตุการณ์รายเดือนเปรียบเทียบกับจำนวนเหตุการณ์ความไม่สงบทุกประเภททั้งที่มีและไม่มีผู้บาดเจ็บตั้งแต่เดือนมกราคม 2547



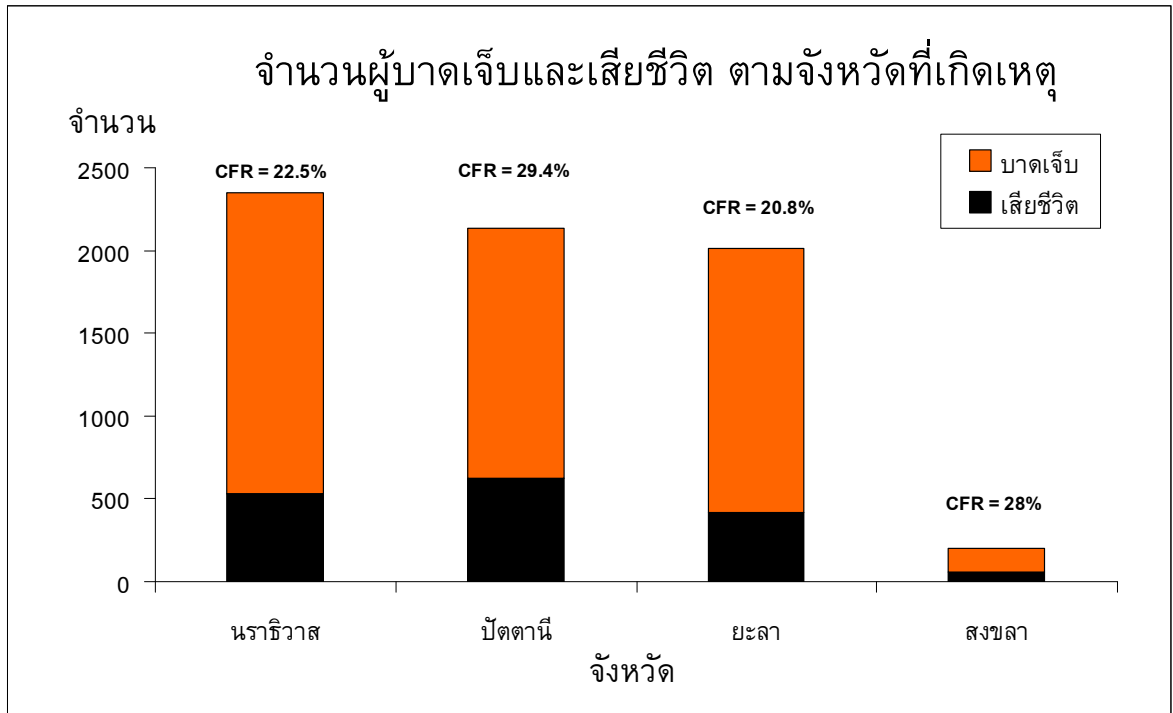
แผนภูมิที่ 10. จำนวนเหตุการณ์รายเดือนเปรียบเทียบกับจำนวนเฉลี่ยรายเดือนของเหตุการณ์ความไม่สงบทุกประเภททั้งที่มีและไม่มีผู้บาดเจ็บตั้งแต่เดือนมกราคม 2547

ผู้บาดเจ็บและเสียชีวิต

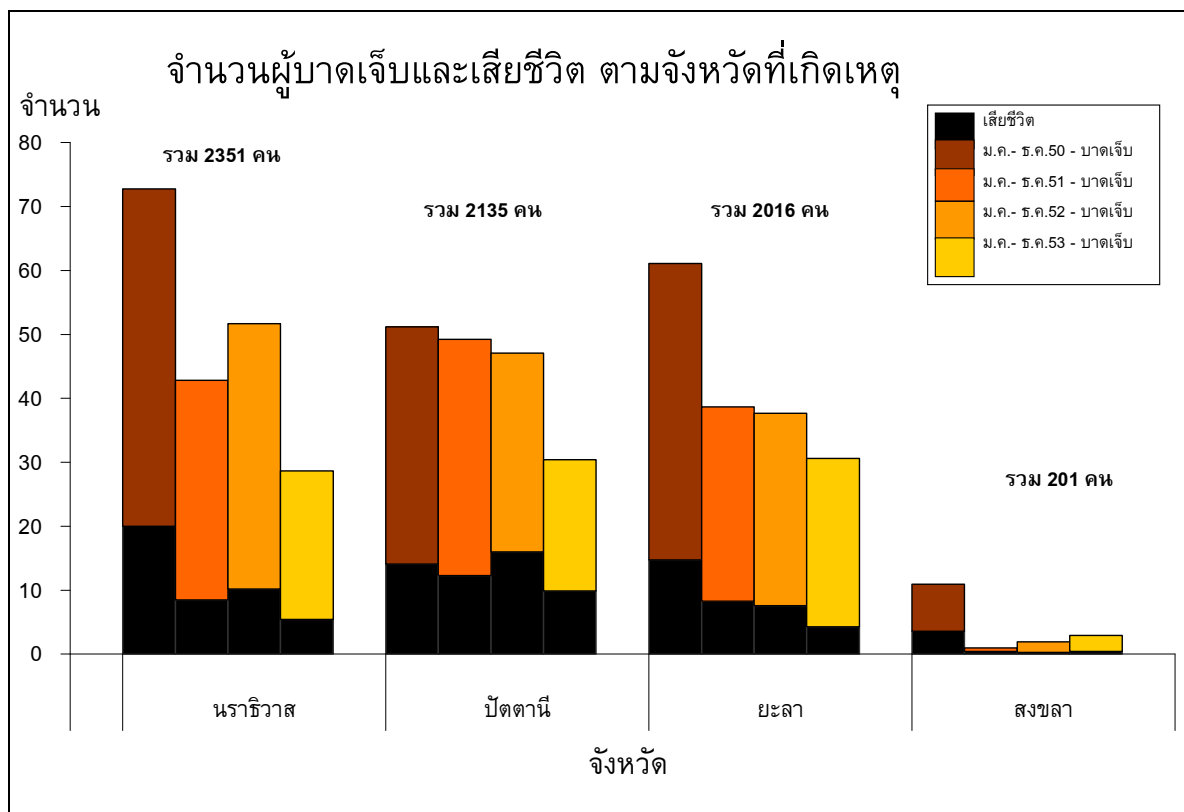
สถานที่

ตารางที่ 3. จำนวนและอัตรา (/แสนประชากร/เดือน) ของการบาดเจ็บและเสียชีวิต และอัตราป่วยตาย (%) ตามจังหวัดที่เกิดเหตุ เรียงตามอัตราการบาดเจ็บ เสียชีวิต และอัตราป่วยตาย

จังหวัด	บาดเจ็บ		ตาย		ป่วยตาย อัตรา (%)
	จำนวน	อัตรา	จำนวน	อัตรา	
สงขลา	200	0.3	56	0.1	28
สตูล	-	-	-	-	-
ปัตตานี	2,135	7.1	627	2.1	29.4
ยะลา	2,010	9.1	418	1.9	20.8
นราธิวาส	2,351	7	529	1.6	22.5
ไม่ระบุ	10	-	2	-	20
รวม	6,706	4.2	1,632	1	24.3



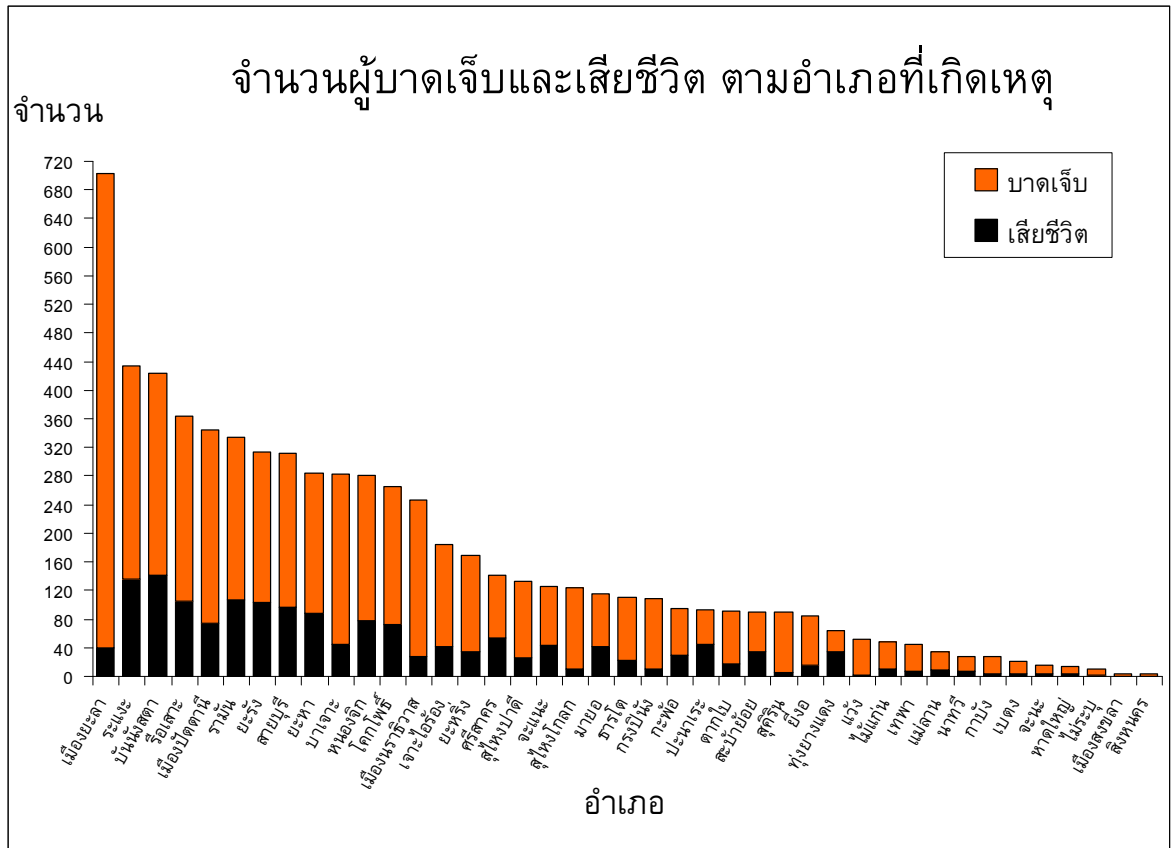
แผนภูมิที่ 11. จำนวนผู้บาดเจ็บและเสียชีวิต ตามจังหวัดที่เกิดเหตุ เรียงลำดับตามจำนวนผู้บาดเจ็บ



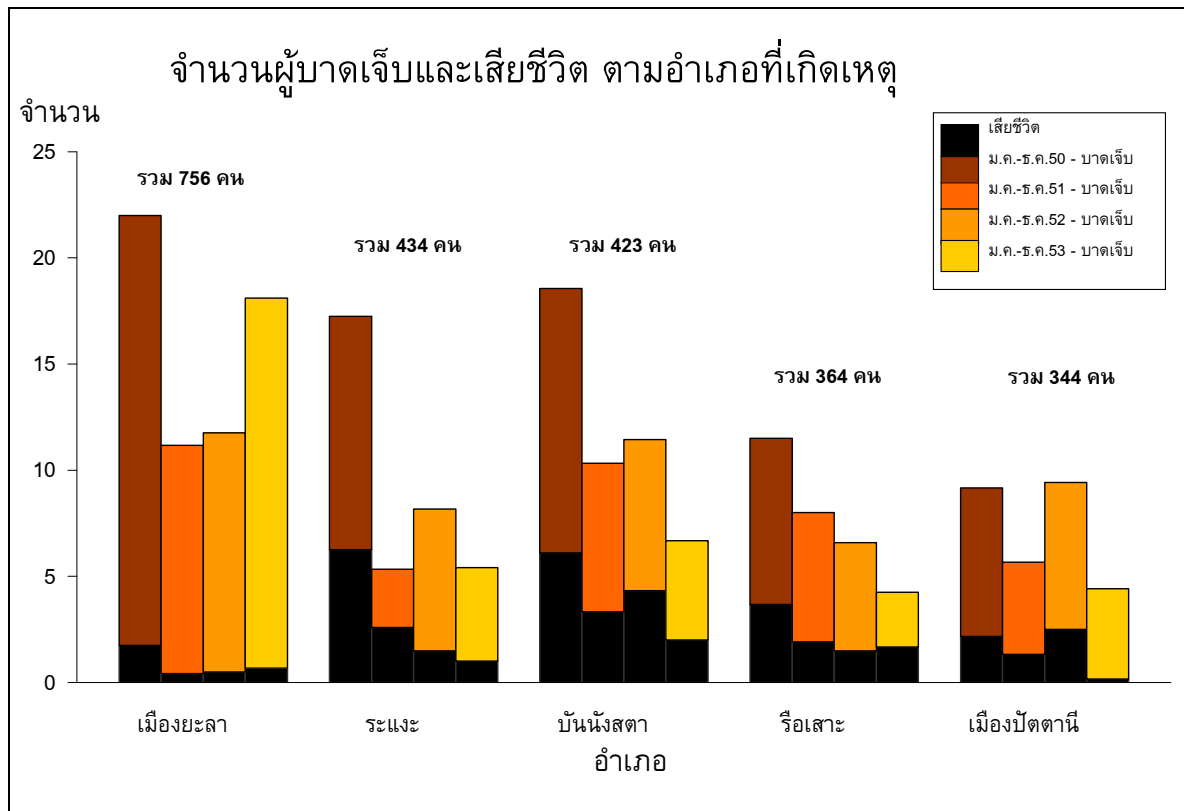
แผนภูมิที่ 12. จำนวนผู้บาดเจ็บและเสียชีวิตเฉลี่ยต่อเดือน ตามจังหวัดที่เกิดเหตุ จำแนกตามเดือน

ตารางที่ 4. จำนวนและอัตรา (/แสนประชากร/เดือน) ของการบาดเจ็บและเสียชีวิต และอัตราป่วยตาย (%) ตามอำเภอที่เกิดเหตุ เรียงตามอัตราการบาดเจ็บ เสียชีวิต และอัตราป่วยตาย 10 อันดับแรก

อันดับ	บาดเจ็บ			ตาย			ป่วยตาย	
	อำเภอ	จำนวน	อัตรา	อำเภอ	จำนวน	อัตรา	อำเภอ	อัตรา (%)
1	บันนังสตา	423	17.4	บันนังสตา	142	5.8	ทุ่งยางแดง	53.1
2	กะพ้อ	95	13	กะพ้อ	29	4	ปะนาเระ	47.3
3	บาเจาะ	282	12.5	ศรีสาคร	53	3.8	สะบ้าย้อย	38.9
4	ยะหา	284	12.1	ยะหา	88	3.8	ศรีสาคร	37.3
5	รือเสาะ	364	12.1	ทุ่งยางแดง	34	3.7	มายอ	36.2
6	ธารโต	110	11.4	รือเสาะ	105	3.5	จะแนะ	34.4
7	กรงปินัง	108	10.8	ระแงะ	136	3.4	บันนังสตา	33.6
8	ระแงะ	434	10.8	สายบุรี	97	3.3	ยะรัง	32.9
9	เจาะไอร้อง	185	10.6	จะแนะ	43	3	รามัน	31.9
10	สายบุรี	312	10.5	รามัน	107	2.8	ระแงะ	31.3



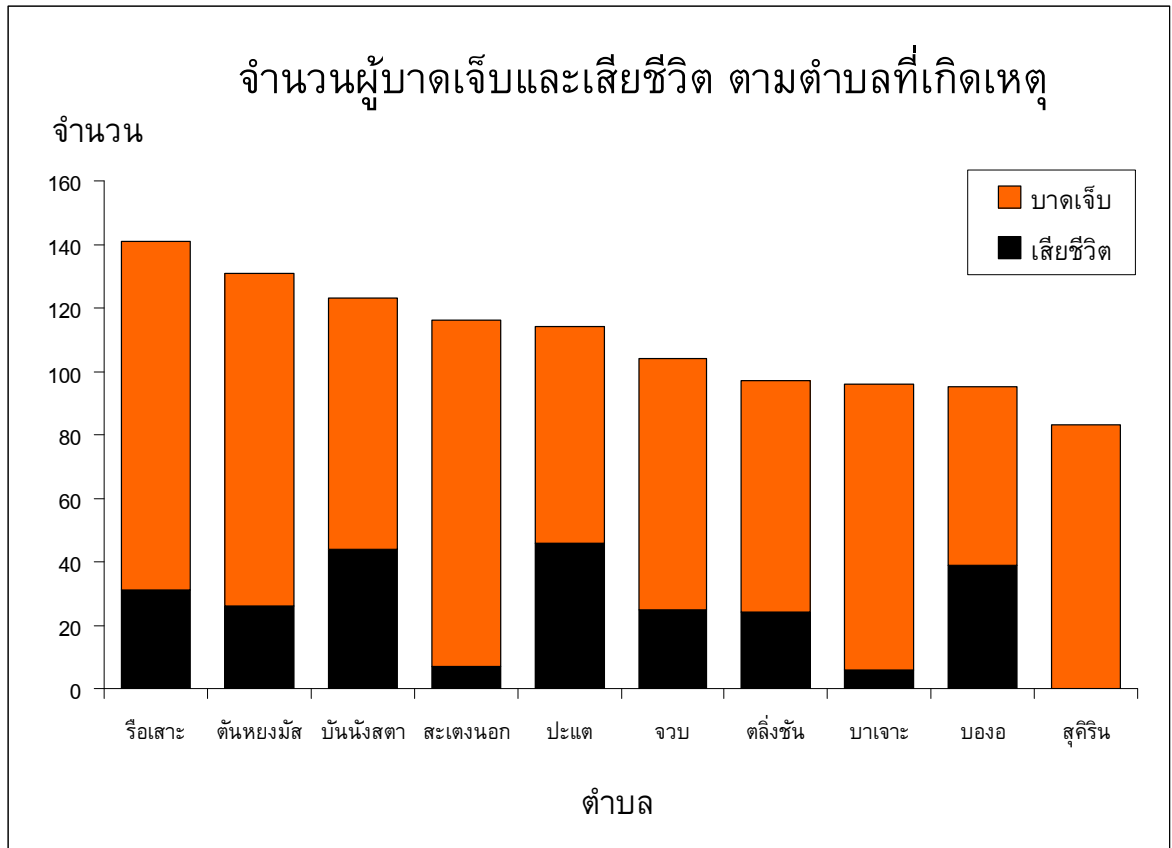
แผนภูมิที่ 13. จำนวนผู้บาดเจ็บและเสียชีวิต ตามอำเภอที่เกิดเหตุ เรียงลำดับตามจำนวนผู้บาดเจ็บ



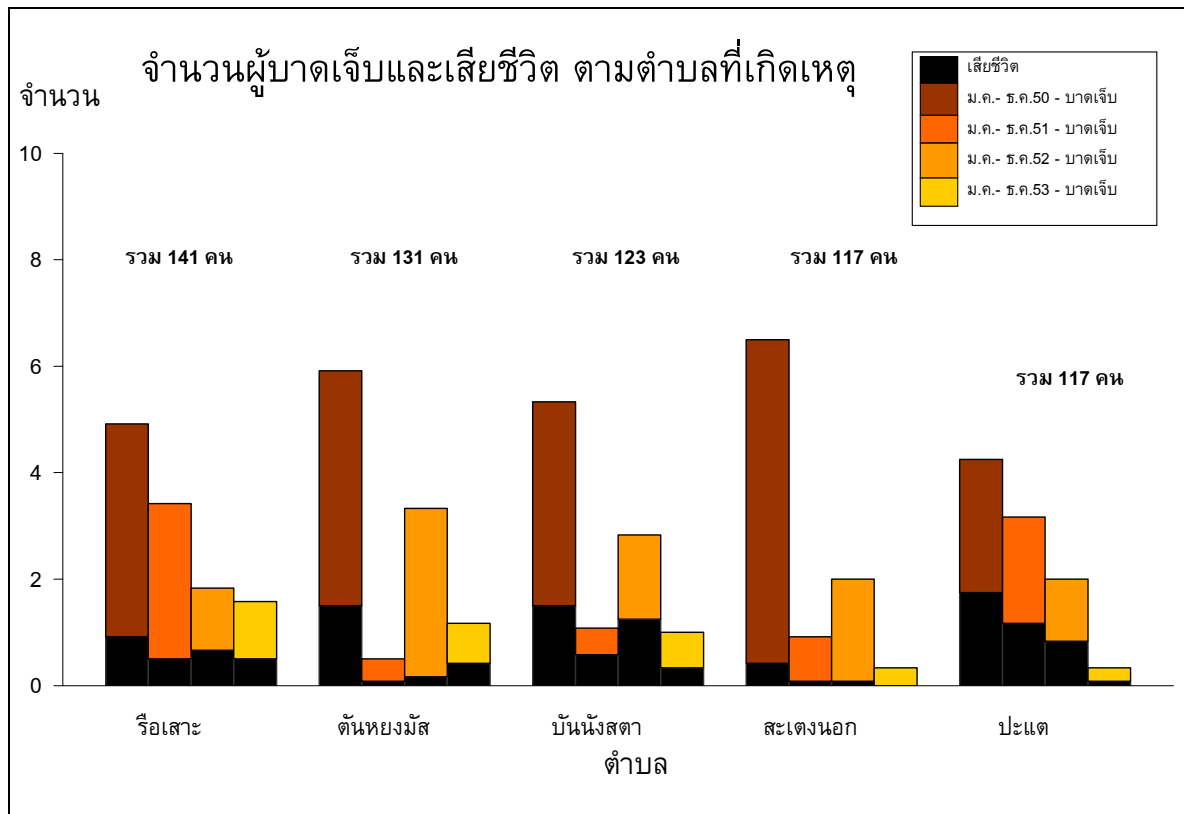
แผนภูมิที่ 14. จำนวนผู้บาดเจ็บและเสียชีวิตเฉลี่ยต่อเดือน ตามอำเภอที่เกิดเหตุ 5 อันดับแรก จำแนกตามเดือน

ตารางที่ 5. จำนวนและอัตรา (/แสนประชากร/เดือน) ของการบาดเจ็บและเสียชีวิต และอัตราป่วยตาย (%) ตามตำบลที่เกิดเหตุ

อันดับ	บาดเจ็บ			ตาย			ป่วยตาย	
	ตำบล	จำนวน	อัตรา	ตำบล	จำนวน	อัตรา	ตำบล	อัตรา (%)
1.	ศรีบรรพต	46	28.5	ศรีบรรพต	19	11.8	เกียร์	100
2.	สุคีริน	83	27.9	บาเจาะ	36	11.1	ตาแกะ	100
3.	รือเสาะ	141	26.4	ปะแต	46	9.8	ร่มไทร	100
4.	ปะแต	114	24.2	กะรอ	24	7.2	ประกอบ	100
5.	เขื่อนบางลาง	37	21.5	เกาะมาวี	34	7	ตอหลัง	100
6.	กะบุรี	51	21.5	เขื่อนบางลาง	12	7	ดาโต๊ะ	100
7.	บาเจาะ	69	21.3	ตะบิ้ง	18	6.6	เขาแดง	100
8.	ปากส่อ	61	21.2	บาไร่	22	6.3	แค	100
9.	ตะบิ้ง	56	20.7	ควนโนรี	14	6.2	ลูโบบายะ	100
10.	จวบ	104	19.8	บือระ	8	6	ธารคีรี	100
				บองอ	39	6	ยะดี	100
							มาโมง	100
							สะท้อน	100
							มะนังตายอ	100
							แหลมโพธิ์	100
							น้ำน้อย	100
							สะเตง	100
							หาดใหญ่	100



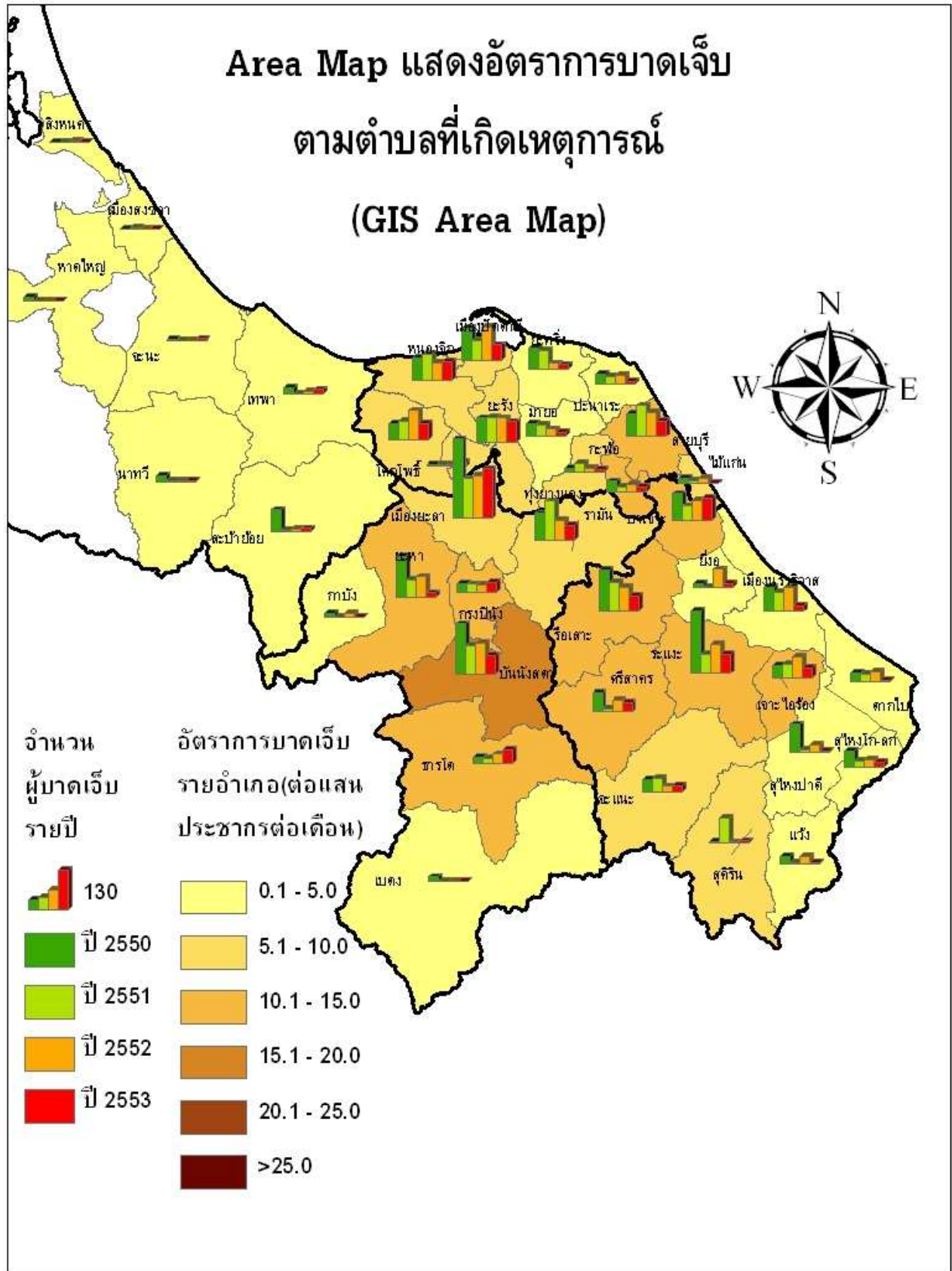
แผนภูมิที่ 16. จำนวนผู้บาดเจ็บและเสียชีวิต ตามตำบลที่เกิดเหตุ 10 อันดับแรก เรียงลำดับตามจำนวนผู้บาดเจ็บ



แผนภูมิที่ 17. จำนวนผู้บาดเจ็บและเสียชีวิตเฉลี่ยต่อเดือน ตามตำบลที่เกิดเหตุ 5 อันดับแรก จำแนกตามเดือน

ตารางที่ 6. จำนวนของผู้บาดเจ็บและเสียชีวิต และอัตราป่วยตาย (%) สูงสุด 5 อันดับแรก ตามโรงพยาบาลที่เข้ารับการรักษา

อันดับ	รพ.	จำนวน บาดเจ็บ	รพ.	จำนวน ตาย	รพ.	อัตรา ป่วยตาย (%)
โรงพยาบาลศูนย์/มหาวิทยาลัย (รวมบาดเจ็บ 1,713 ราย เสียชีวิต 79 ราย อัตราป่วยตาย 4.6 %)						
1.	ยะลา	1,388	ยะลา	64	หาดใหญ่	9.4
2.	สงขลานครินทร์	272	สงขลานครินทร์	10	ยะลา	4.6
3.	หาดใหญ่	53	หาดใหญ่	5	สงขลานครินทร์	3.7
โรงพยาบาลทั่วไป (รวมบาดเจ็บ 1,887 ราย เสียชีวิต 106 ราย อัตราป่วยตาย 5.6 %)						
1.	ปัตตานี	824	นราธิวาส	57	เบตง	15
2.	นราธิวาส	789	ปัตตานี	38	นราธิวาส	7.2
3.	สุโขทัย	238	สุโขทัย	8	ปัตตานี	4.6
4.	เบตง	20	เบตง	3	สุโขทัย	3.4
5.	สงขลา	16				
โรงพยาบาลชุมชน (รวมบาดเจ็บ 3,844 ราย เสียชีวิต 329 ราย อัตราป่วยตาย 8.6 %)						
1.	ระแงะ	283	โคกโพธิ์	31	ปะนาเระ	31
2.	รือเสาะ	258	ยะหา	27	มายอ	22.1
3.	บันนังสตา	253	ปะนาเระ	26	ทุ่งยางแดง	20.9
4.	สายบุรี	242	สายบุรี	25	จะนะ	20
5.	บาเจาะ	232	รือเสาะ,มายอ	19	สมเด็จพระบรม ราชินีนาถ	14.8

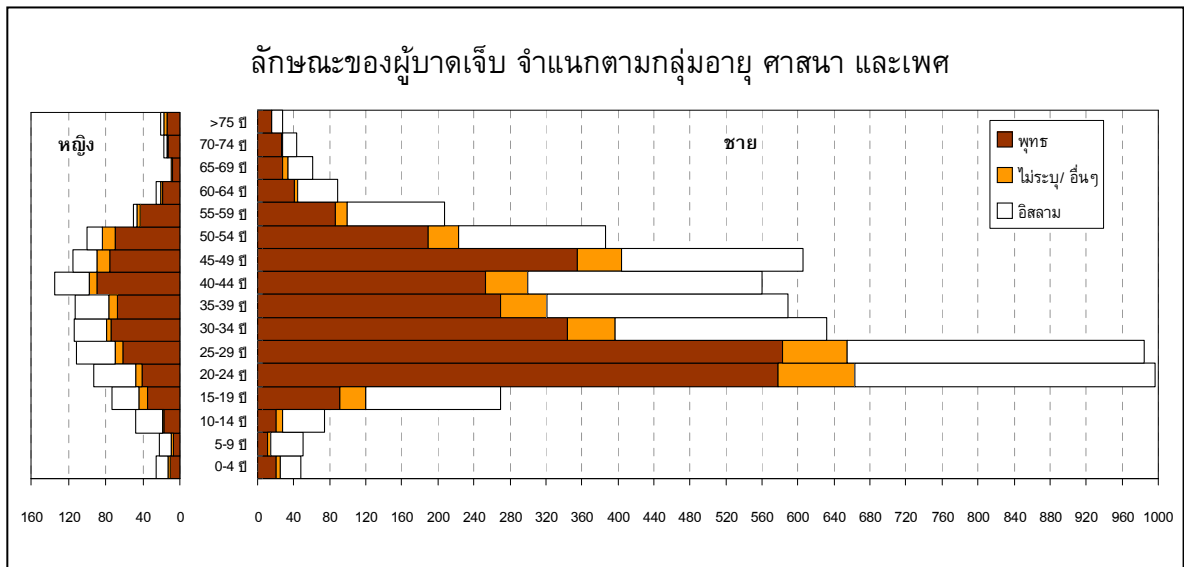


แผนภูมิที่ 18. Area map แสดงอัตราการบาดเจ็บรายตำบลตามพื้นที่เกิดเหตุการณ์ (GIS Area map) (ข้อมูล ม.ค. 50 - มิ.ย.53)

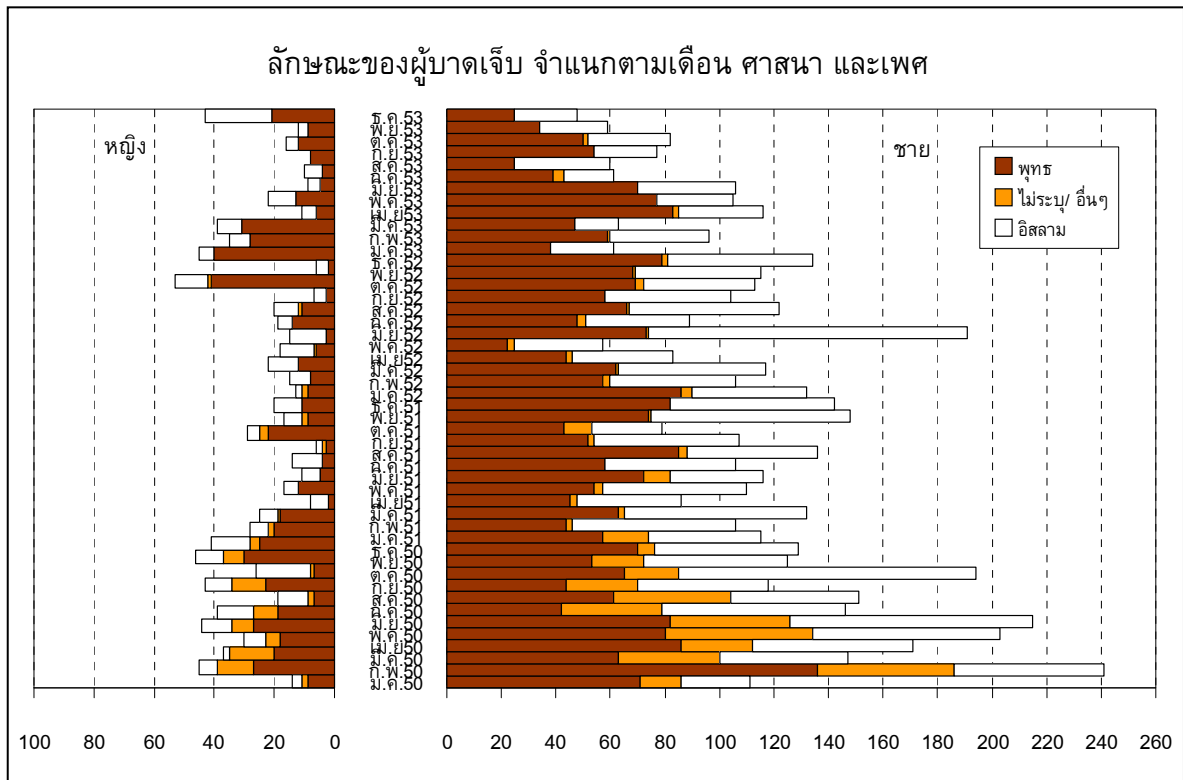
บุคคล

ตารางที่ 7. ลักษณะของผู้บาดเจ็บและเสียชีวิต

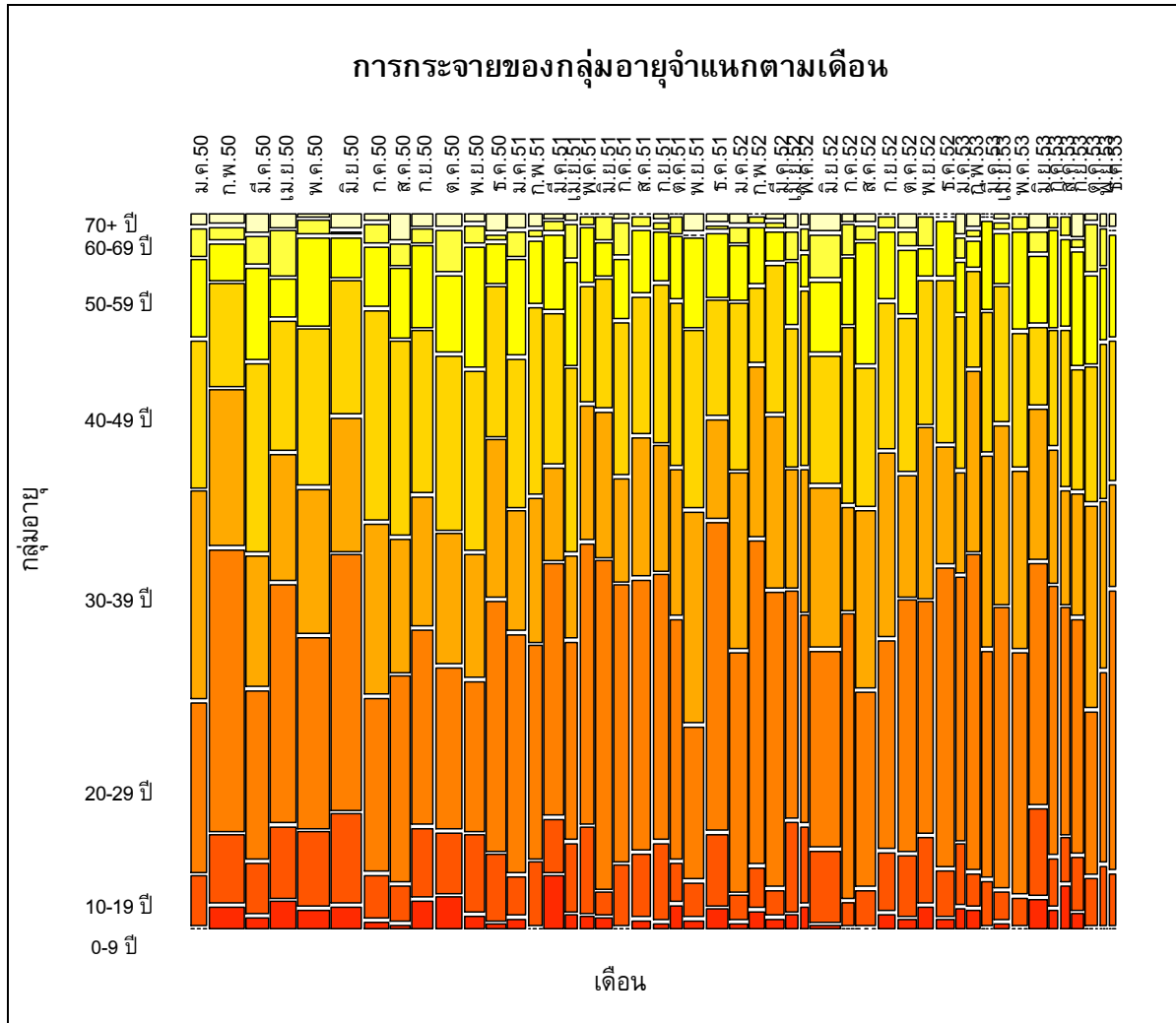
	ผู้บาดเจ็บ			ผู้เสียชีวิต		
	จำนวน	(%)	อัตรา/แสนประชากร	จำนวน	(%)	อัตรา/แสนประชากร
อายุ มาตรฐาน (Median) = 33 ปี พิสัยควอไทล์ (Inter Quartile Range-IQR) = 24-45 ปี						
0-14 ปี	268	(4)	50.7	37	(2.3)	7
15-29 ปี	2,527	(37.7)	551.1	443	(27.1)	96.6
30-44 ปี	2,144	(32)	556.8	563	(34.5)	146.2
45-59 ปี	1,463	(21.8)	670.6	486	(29.8)	222.8
>= 60 ปี	292	(4.4)	165.1	98	(6)	55.4
ไม่ระบุ	12	(0.2)	-	5	(0.3)	-
<i>เพศ</i>						
ชาย	5,631	(84)	643.2	1,465	(89.8)	167.3
หญิง	1,075	(16)	120.5	167	(10.2)	18.7
<i>ศาสนา</i>						
พุทธ	3,561	(53.1)	958.2	555	(34)	149.3
อิสลาม	2,592	(38.6)	3.2	924	(56.6)	63.9
คริสต์	12	(0.2)	179.4	3	(0.2)	0.8
ไม่ระบุ	541	(8.1)	-	148	(9.2)	-



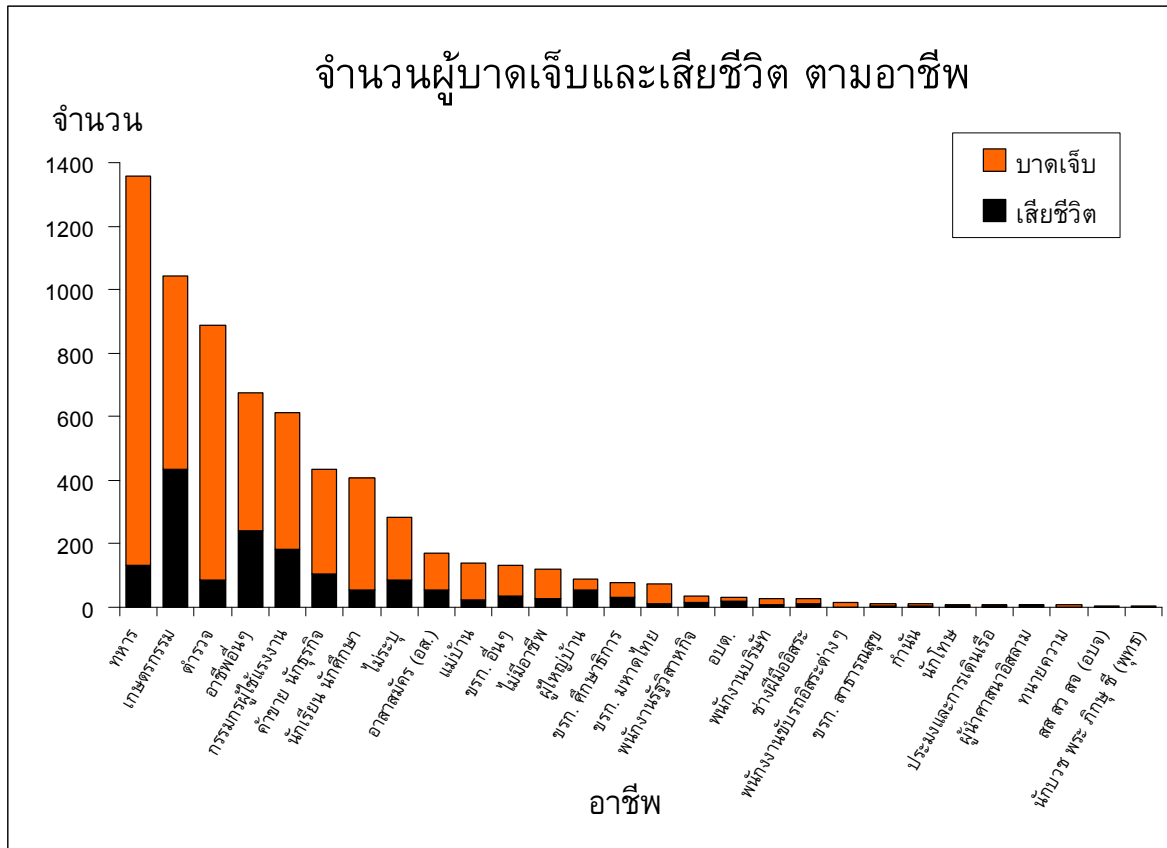
แผนภูมิที่ 19. ลักษณะของผู้บาดเจ็บจำแนกตามกลุ่มอายุ ศาสนา และเพศ (Pyramid plot)



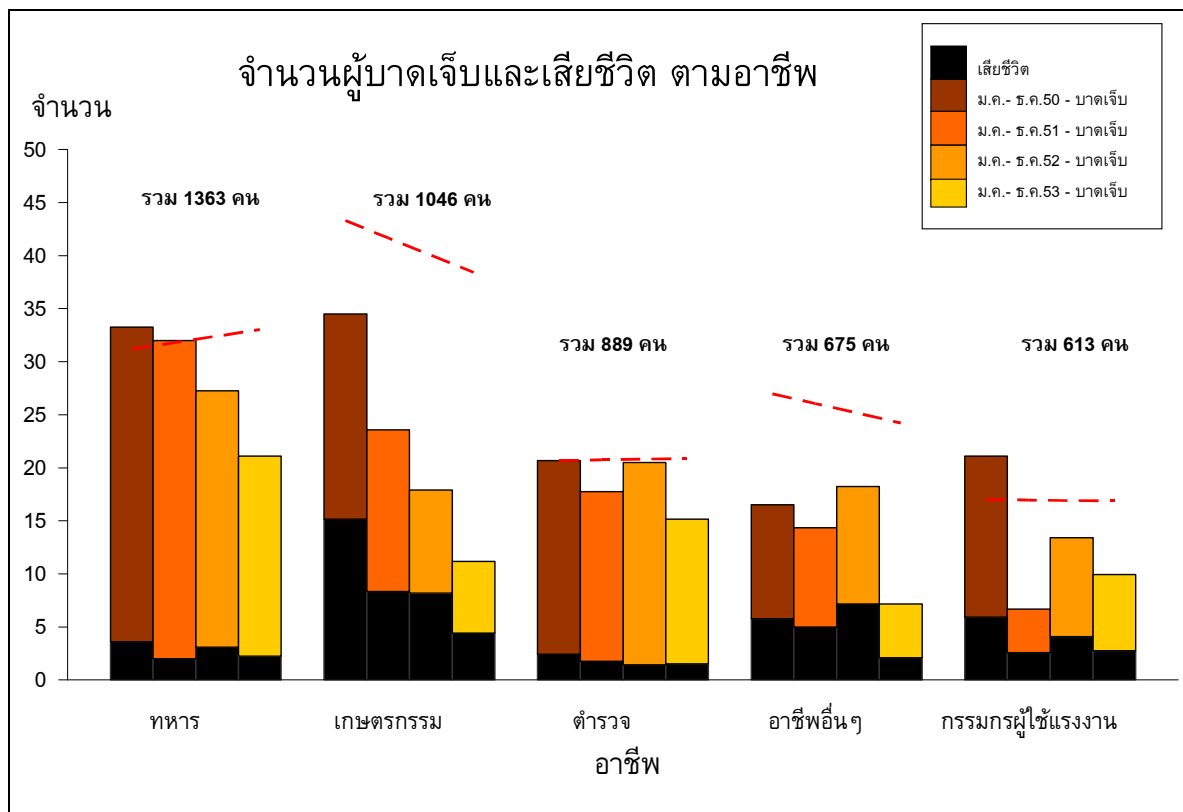
แผนภูมิที่ 20. ลักษณะของผู้บาดเจ็บจำแนกตามเดือนที่เกิดเหตุ ศาสนา และเพศ (Pyramid plot)



แผนภูมิที่ 21. ลักษณะของผู้บาดเจ็บจำแนกตามกลุ่มอายุ และเดือนที่เกิดเหตุ (Mosaic plot) ความกว้างของแท่งแสดงอัตราส่วนของผู้บาดเจ็บในเดือนนั้นจากผู้บาดเจ็บทั้งหมด ความสูงของส่วนย่อยในแต่ละแท่งแสดงอัตราส่วนของกลุ่มอายุ



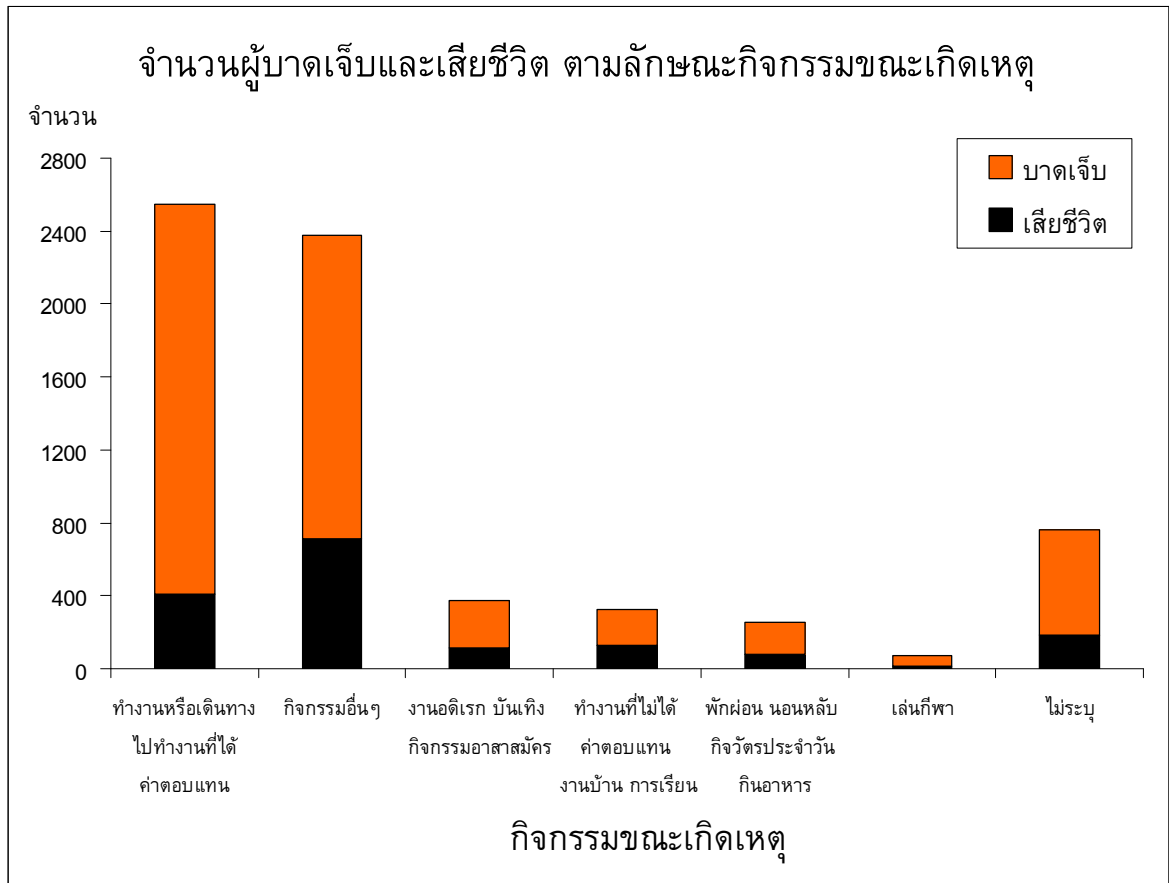
แผนภูมิที่ 22. จำนวนผู้บาดเจ็บและเสียชีวิต แยกตามอาชีพ เรียงลำดับตามจำนวนผู้บาดเจ็บ



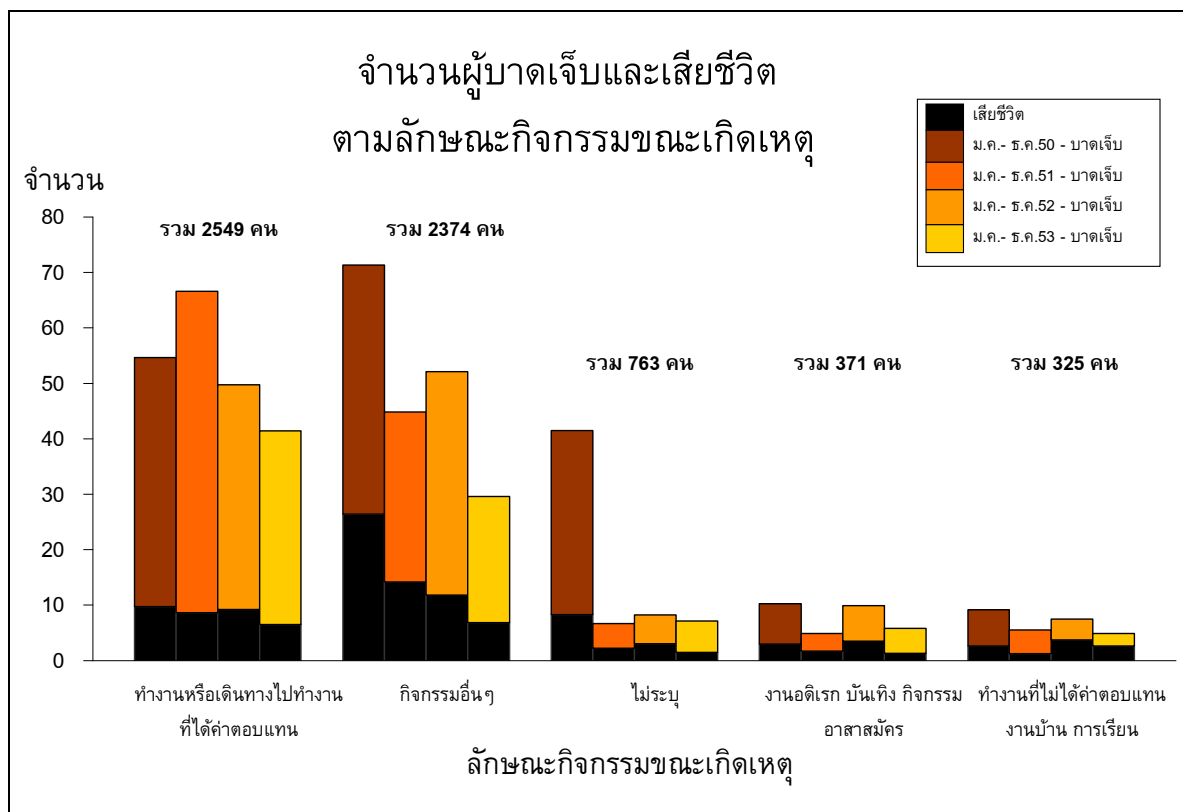
แผนภูมิที่ 23. จำนวนผู้บาดเจ็บและเสียชีวิตเฉลี่ยต่อเดือน แยกตามอาชีพ 5 อันดับแรก จำแนกตามเดือน

ตารางที่ 8. จำนวนและร้อยละของลักษณะกิจกรรมขณะเกิดเหตุ (ICD-10 activity code)

อันดับ	ลักษณะกิจกรรมขณะเกิดเหตุ	บาดเจ็บ		ตาย		ป่วยตาย อัตรา (%)
		จำนวน	%	จำนวน	%	
1.	ทำงานหรือเดินทางไปทำงานที่ได้ค่าตอบแทน	2,545	38	410	25.1	16.1
2.	กิจกรรมอื่นๆ	2,374	35.4	711	43.6	29.9
3.	งานอดิเรก บันทึกลง กิจกรรมอาสาสมัคร	371	5.5	115	7	31
4.	ทำงานที่ไม่ได้ ค่าตอบแทน งานบ้าน การเรียน	323	4.8	124	7.6	38.4
5.	พักผ่อน นอนหลับ กิจกรรมประจำวัน กินอาหาร	255	3.8	77	4.7	30.2
6.	เล่นกีฬา	74	1.1	13	0.8	17.6
7.	ไม่ระบุ	764	11.4	182	11.2	23.8



แผนภูมิที่ 24. จำนวนผู้บาดเจ็บและเสียชีวิต ตามลักษณะกิจกรรมขณะเกิดเหตุ เรียงลำดับตามจำนวนผู้บาดเจ็บ



แผนภูมิที่ 25. จำนวนผู้บาดเจ็บและเสียชีวิตเฉลี่ยต่อเดือน ตามลักษณะกิจกรรมขณะเกิดเหตุ 5 อันดับแรก จำแนกตามเดือน

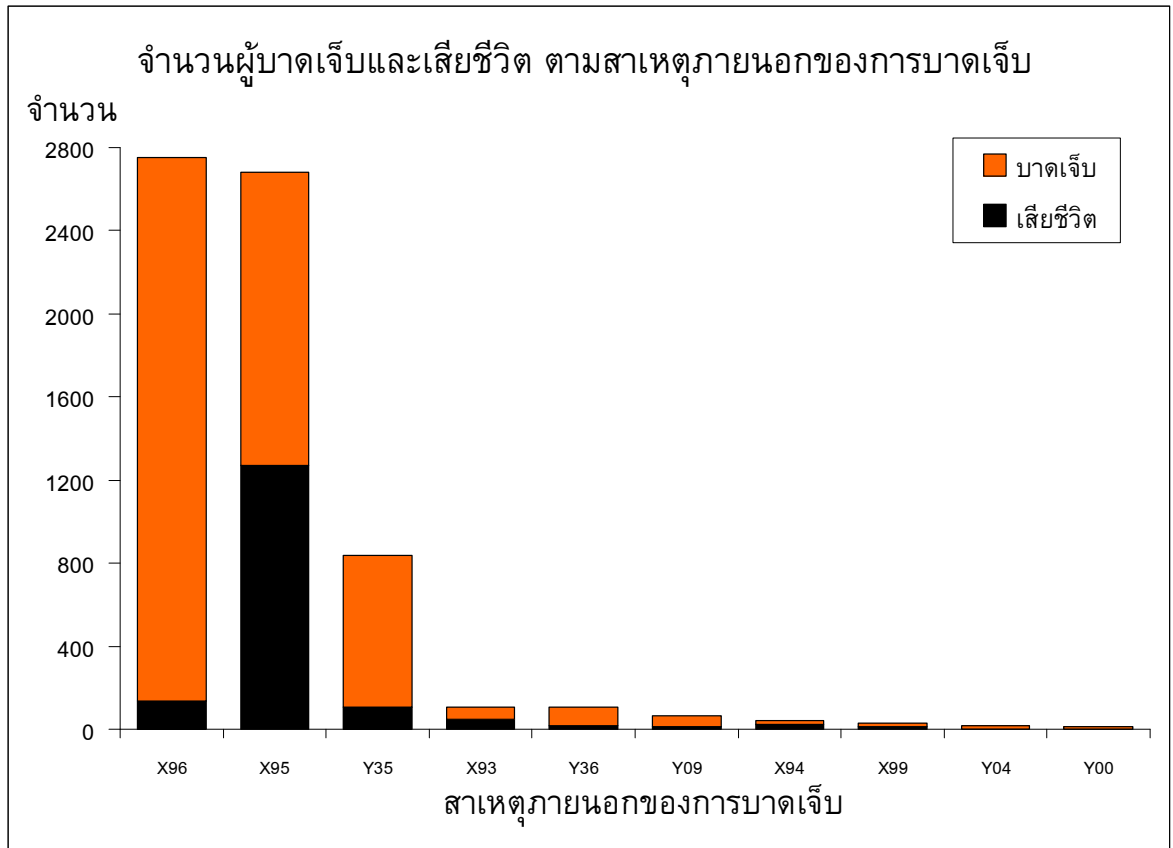
การบาดเจ็บ

ตารางที่ 9. จำนวนและร้อยละของสาเหตุภายนอก 10 อันดับแรก

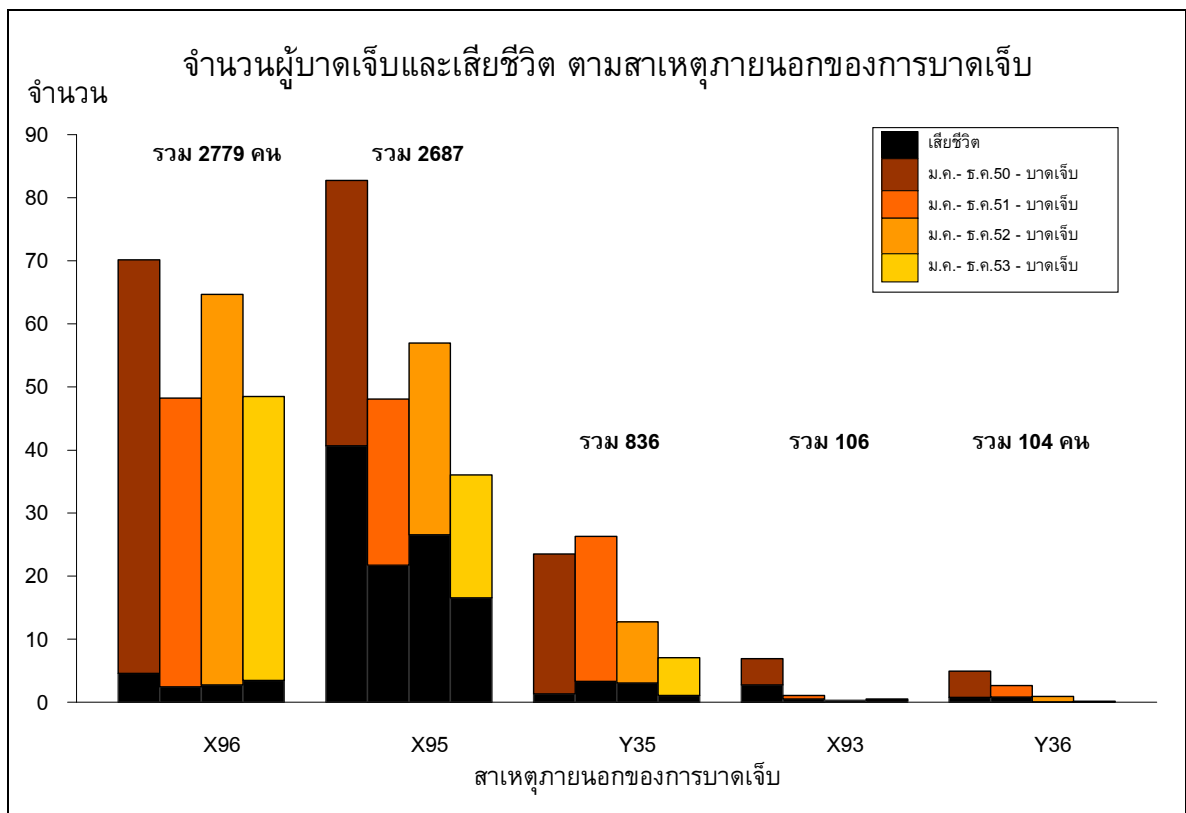
อันดับ	สาเหตุภายนอก (ICD-10 external cause of injury)	บาดเจ็บ		ตาย		ป่วยตาย อัตรา (%)
		จำนวน	%	จำนวน	%	
1.	ถูกทำร้ายโดยวัตถุระเบิด (X96)	2753	41	138	8.5	5
2.	ถูกทำร้ายโดยอาวุธปืนอื่นที่ไม่ระบุ (X95)	2680	40	1267	77.6	47.3
3.	ปฏิบัติการหรือการแทรกแซงทางกฎหมาย (Y35)	836	12.4	106	6.5	12.5
4.	ถูกทำร้ายโดยปืนสั้น (X93)	106	1.6	47	2.9	44.3
5.	การทำสงคราม (Y36)	104	1.6	20	1.2	19.2
6.	ถูกทำร้ายโดยปืนยาว ปืนใหญ่ (Y09)	64	1	9	0.6	14.1
7.	ถูกทำร้ายโดยการใช้วัตถุมีคม (X94)	44	0.7	22	1.3	50
8.	ถูกทำร้ายโดยใช้กำลังกาย (X99)	29	0.4	13	0.8	44.8
9.	ถูกทำร้ายโดยใช้วัตถุไม่มีคม (Y04)	18	0.3	-	-	-
10.	การถูกระเบิดโดยไม่อาจระบุเจตนา (Y00)	14	0.2	-	-	-

ตารางที่ 10. จำนวนและร้อยละของการวินิจฉัยสุดท้าย 10 อันดับแรก

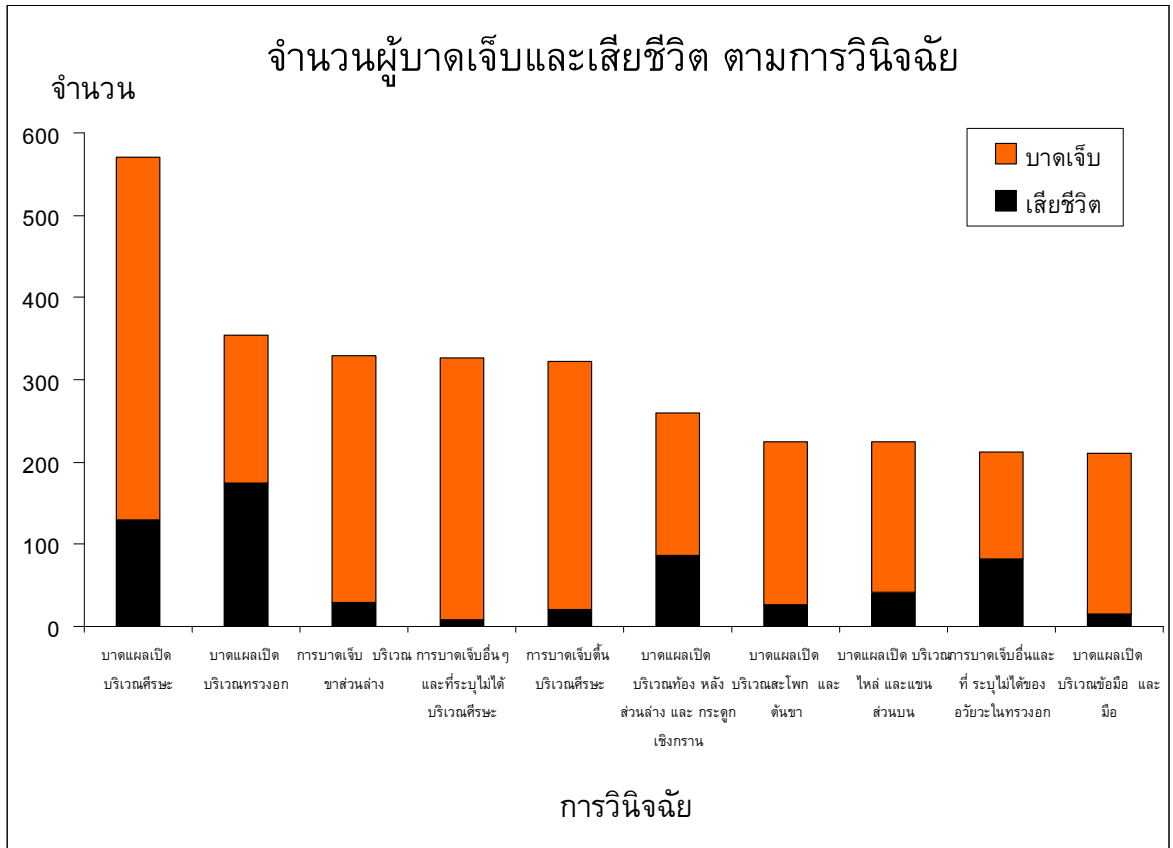
อันดับ	การวินิจฉัยสุดท้าย (Final ICD-10 code diagnosis)	บาดเจ็บ		ตาย		ป่วยตาย อัตรา (%)
		จำนวน	%	จำนวน	%	
1.	บาดแผลเปิดบริเวณศีรษะ (S01)	571	8	130	10.7	22.8
2.	บาดแผลเปิดบริเวณทรวงอก (S21)	354	5	174	14.3	49.2
3.	บาดเจ็บบริเวณขาส่วนล่าง (S81)	329	4.6	30	2.5	9.1
4.	การบาดเจ็บอื่นๆ และที่ไม่สามารถระบุได้ของศีรษะ (S09)	327	4.6	9	0.7	2.8
5.	บาดเจ็บที่บริเวณศีรษะ (S00)	322	4.5	21	1.7	6.5
6.	บาดแผลอื่นๆ บริเวณช่องท้อง หลังส่วนล่าง และ กระดูกเชิงกราน (S31)	260	3.6	87	7.1	33.5
7.	บาดแผลเปิดบริเวณสะโพกและต้นขา (S71)	225	3.2	27	2.2	12
8.	บาดแผลเปิดบริเวณไหล่และแขนส่วนบน (S41)	225	3.2	42	3.5	18.7
9.	การบาดเจ็บอื่นๆ และที่ไม่สามารถระบุได้ของ อวัยวะภายในทรวงอก (S27)	212	3	83	6.8	39.2
10.	แผลเปิดบริเวณข้อมือและมือ (S61)	571	8	130	10.7	22.8



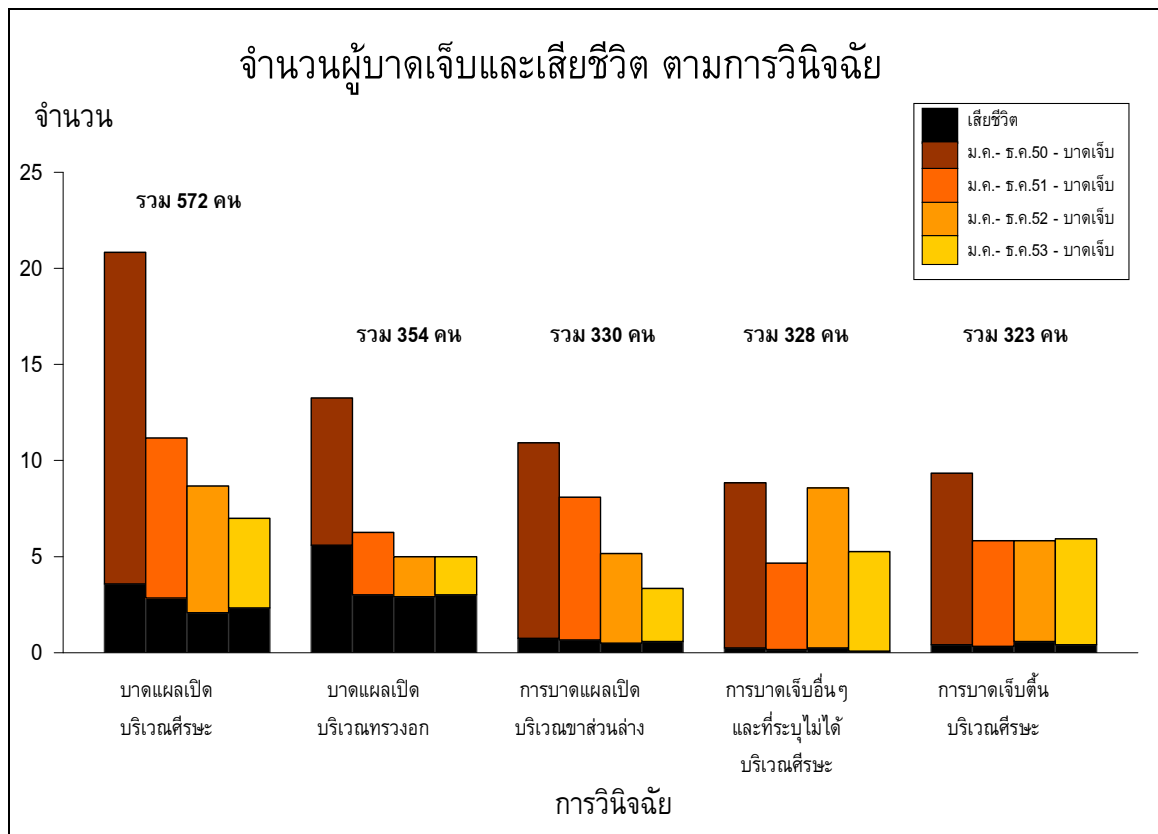
แผนภูมิที่ 26. จำนวนผู้บาดเจ็บและเสียชีวิต ตามสาเหตุภายนอกของบาดเจ็บ 10 อันดับแรก เรียงลำดับตามจำนวนผู้บาดเจ็บ



แผนภูมิที่ 27. จำนวนผู้บาดเจ็บและเสียชีวิตเฉลี่ยต่อเดือน ตามสาเหตุภายนอกของบาดเจ็บ 5 อันดับแรก จำแนกตามเดือน



แผนภูมิที่ 28. จำนวนผู้บาดเจ็บและเสียชีวิต ตามการวินิจฉัยสุดท้าย 10 อันดับแรก เรียงลำดับตามจำนวนผู้บาดเจ็บ



แผนภูมิที่ 29. จำนวนผู้บาดเจ็บและเสียชีวิตเฉลี่ยต่อเดือน ตามการวินิจฉัยสุดท้าย 5 อันดับแรก จำแนกตามเดือน

การรักษาพยาบาล

การนำส่งจากจุดเกิดเหตุ

ในผู้บาดเจ็บจำนวน 6,706 ราย มีผู้เสียชีวิตในที่เกิดเหตุจำนวน 1,100 ราย เสียชีวิตขณะนำส่ง 16 ราย มาโรงพยาบาลเอง 991 ราย หน่วย EMS นำส่ง 521 ราย หน่วยกู้ชีพอื่นๆ 109 ราย ทหารนำส่ง 859 ราย ตำรวจนำส่ง 634 ราย ญาติ/ชาวบ้านนำส่ง 704 ราย อื่นๆ 1,486 ราย ไม่ระบุ 286 ราย ค่ามัธยฐานของระยะเวลาจากจุดเกิดเหตุถึงโรงพยาบาล 30 นาที (IQR = 15-60 นาที)

ตารางที่ 11. จำนวนและร้อยละของการดูแลขณะนำส่งจากจุดเกิดเหตุ

การดูแลขณะนำส่ง	เหมาะสม		ไม่เหมาะสม		ไม่มี	
	จำนวน	%	จำนวน	%	จำนวน	%
การหายใจ	157	8.3	37	1.9	1,707	89.8
การห้ามเลือด	398	13.8	145	5	2,347	81.2
C-Spine Collar	42	3.8	9	0.8	1,043	95.3
Splint / Slab	93	5	28	1.5	1,723	93.4
IV fluid	91	4.3	9	0.4	2,035	95.3

การส่งต่อ

ในผู้บาดเจ็บจำนวน 6,706 ราย มีผู้ป่วยที่ส่งต่อจำนวน 1,830 ราย (1,811 ครั้ง) โดยพาหนะในการส่งต่อเป็นรถพยาบาล 1,763 ครั้ง ไม่ใช้รถพยาบาล 31 ครั้ง ไม่ระบุ 17 ครั้ง มีผู้ดูแลขณะส่งต่อเป็นแพทย์ 27 ครั้ง พยาบาล 1,163 ครั้ง ไม่มีผู้ดูแล 11 ครั้ง อื่นๆ 562 ครั้ง ค่ามัธยฐานของระยะเวลาในการการส่งต่อ 49 นาที (IQR = 27-63 นาที)

ตารางที่ 12. จำนวนและร้อยละของการดูแลขณะส่งต่อ

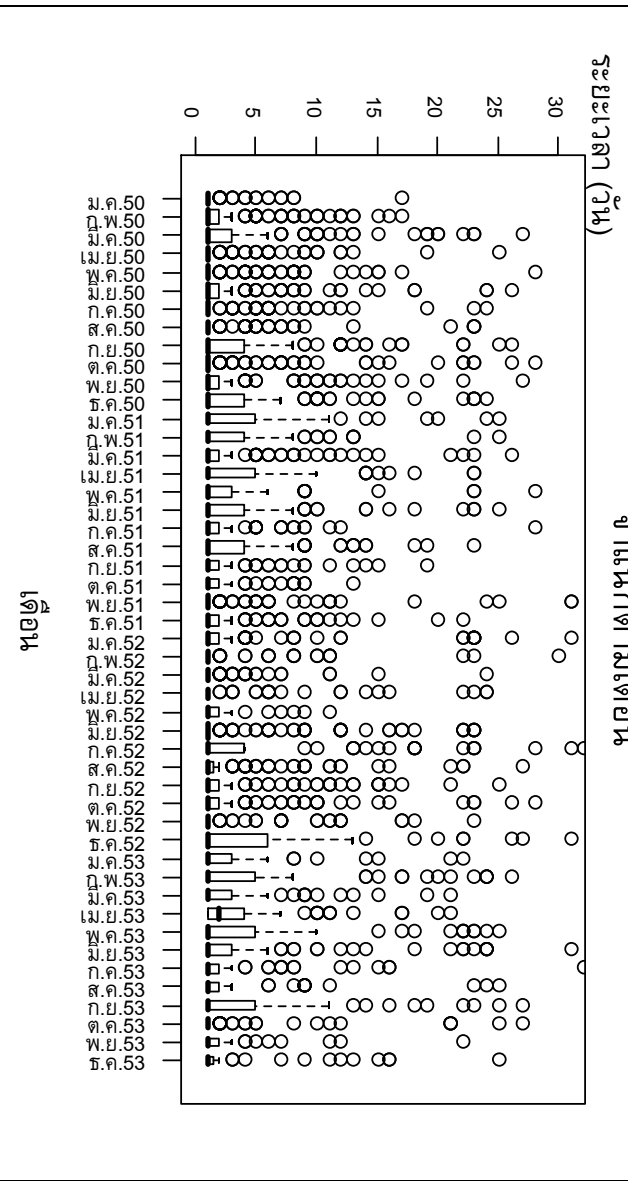
การดูแลขณะนำส่ง	เหมาะสม		ไม่เหมาะสม		ไม่มี	
	จำนวน	%	จำนวน	%	จำนวน	%
การหายใจ	777	93.6	24	2.9	29	3.5
การห้ามเลือด	1,468	96.4	33	2.2	22	1.4
C-Spine Collar	63	48.5	6	4.6	61	46.9
Splint / Slab	563	84.9	14	2.1	86	13
IV fluid	1,259	94	18	1.3	62	4.6

ตารางที่ 13. ระยะเวลาการรักษาตัวในโรงพยาบาล และค่าใช้จ่ายทางการแพทย์เฉลี่ย

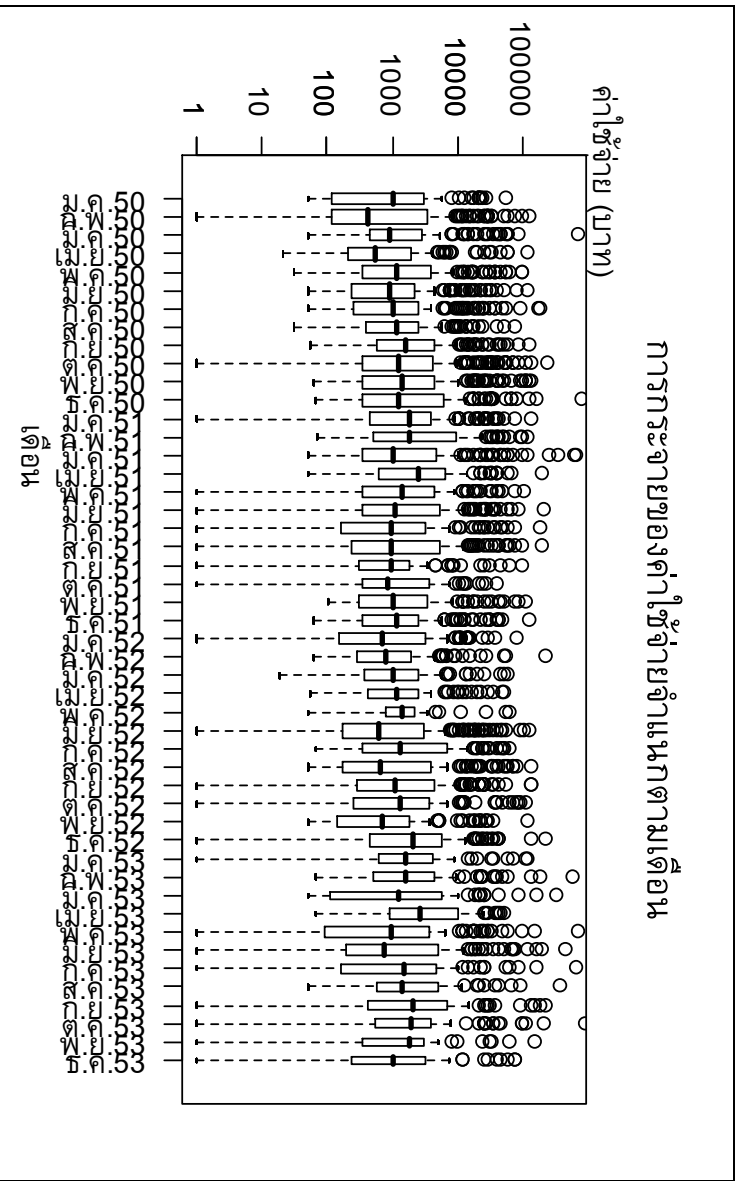
	ค่ามัธยฐาน (IQR)	รวม
การรักษา* (วัน)	1 (1-4)	18,104
ค่าใช้จ่าย** (บาท)	1,172.5 (242-4,903)	43,822,181

*ส่วนใหญ่เป็นผู้ป่วยนอก **คิดจากข้อมูลของ 4,883 ราย (72.8%)

การกระจายของระยะเวลาการรักษาตัวในโรงพยาบาล
จำแนกตามเดือน



แผนภูมิที่ 30. ระยะเวลาการรักษาค่าตัวในโรงพยาบาล



แผนภูมิที่ 31. ค่าใช้จ่ายทางการแพทย์เฉลี่ย (แกนแนวดิ่งแสดงเป็น logarithmic scale)

ในผู้ป่วยที่มารับที่โรงพยาบาลจำนวน 5,502 ราย สถานะของจำหน่าย หาย 244 ราย ตีฆน 3,141 ราย ไมตีฆน 191 ราย ตาย 509 ราย ไมมีข้อมูล 1,417 ราย
 สัจำนำนผู้ใ้รับผลภภะทภในภรภบคระฆภบาคเจ็บแภละใ้ยชวีภตภภภ 4,996 คภ

ภาคผนวก 1: ความครบถ้วน (C) ความถูกต้อง (A) และความทันเวลา (T) ของระบบเฝ้าระวังการบาดเจ็บจากความรุนแรงในพื้นที่จังหวัดชายแดนภาคใต้ (Violence-related Injury Surveillance – VIS) รายโรงพยาบาล ประจำเดือน มกราคม 2550 ถึง ธันวาคม 2553

จังหวัดสงขลา				จังหวัดสตูล				จังหวัดปัตตานี				จังหวัดยะลา				จังหวัดนราธิวาส			
รพ.	C	A	T	รพ.	C	A	T	รพ.	C	A	T	รพ.	C	A	T	รพ.	C	A	T
หาดใหญ่	91	60	85	สตูล	89	NA	50	ปัตตานี	91	77	83	ยะลา	85	80	79	นราธิวาส	94	84	75
สงขลา	91	52	85	ควนโดน	86	NA	83	โคกโพธิ์	95	82	90	เบตง	91	79	88	สุโหงโกลก	86	73	75
จะนะ	98	78	90	ควนกาหลง	85	NA	75	หนองจิก	94	89	96	บันนังสตา	95	90	96	ตากใบ	94	80	77
นาทวี	94	79	75	ท่าแพ	93	NA	69	ปานาเระ	95	79	83	ธารโต	98	82	94	บาเจาะ	93	80	73
เทพา	94	82	85	ละงู	96	NA	77	มายอ	95	80	75	รามัน	85	89	96	ระแงะ	97	91	60
สะบ้าย้อย	97	74	85	ทุ่งหว้า	86	NA	85	ทุ่งยางแดง	95	87	90	ยะหา	97	87	77	รือเสาะ	95	85	77
ค่ายเสนาณรงค์	99	100	75					ไม้แก่น	97	90	98	กาบัง	95	77	77	ศรีสาคร	94	88	81
สงขลานครินทร์	92	83	90					ยะหริ่ง	93	78	83					แว้ง	96	84	81
								ยะรัง	93	89	83					สุคีริน	93	87	48
								แม่ลาน	92	88	94					สุโหงปาดี	93	81	52
								สายบุรี	91	85	96					จะนะ	94	81	71
								กะพ้อ	96	87	96					เจาะไอร้อง	96	87	69
								ค่ายอิงคยุทธ	91	73	67					ค่ายจุฬาภรณ์	92	NA	33
																ยี่งอ	99	94	67
รวม (%)	92	80	84	รวม	87	NA	74	รวม	94	82	87	รวม	89	83	86	รวม	94	85	68

*ความครบถ้วนของตัวแปรสำคัญ (Completeness) วัดจากร้อยละของข้อมูลที่ไม่ขาดหาย (missing) ในตัวแปรเลขประจำตัวประชาชน 13 หลัก วัน เวลา สถานที่เกิดเหตุ
 ความถูกต้องของตัวแปรสำคัญ (Accuracy) วัดจากร้อยละของความสอดคล้องของข้อมูลตัวแปร วัน เวลา สถานที่เกิดเหตุ เทียบกับฐานข้อมูล ศวชต.
 ความทันเวลา (Timeliness) วัดจากการส่งรายงานจากรพ. ถึง ศบ.สต. ภายในวันที่ 7 ของเดือน / = ทันเวลา X = ไม่ทันเวลา NA = ไม่สามารถนำมาคิดได้ (Not Applicable)
 สรุปภาพรวมระบบเฝ้าระวังของทั้ง 49 โรงพยาบาล ความครบถ้วนของตัวแปรสำคัญร้อยละ 90 ความถูกต้องของตัวแปรสำคัญร้อยละ 83 ความทันเวลาร้อยละ 80 (เกณฑ์ตัวชี้วัดร้อยละ 90)