

รายงานสถานการณ์การเฝ้าระวังการบาดเจ็บจากความรุนแรง

ในพื้นที่จังหวัดชายแดนภาคใต้ (Violence-related Injury Surveillance - VIS)

ประจำเดือน มกราคม 2550

ที่มา

ระบบเฝ้าระวังการบาดเจ็บจากความรุนแรงในพื้นที่จังหวัดชายแดนภาคใต้จัดตั้งขึ้นในเดือน มกราคม 2550 เพื่อพัฒนาระบบข้อมูลให้เอื้อต่อการนำไปใช้พัฒนาระบบบริการการแพทย์ฉุกเฉิน กำหนดนโยบายและวางแผน จัดสรรทรัพยากร ควบคุมป้องกันการบาดเจ็บ และช่วยเหลือเยียวยาผู้สูญเสียจากความรุนแรงในพื้นที่จังหวัดชายแดนภาคใต้ กลุ่มประชากรที่เฝ้าระวัง คือ ผู้ได้รับบาดเจ็บ และเสียชีวิต จากการบาดเจ็บจากสาเหตุภายนอกแบบตั้งใจ (Intentional injury) ทุกราย ที่มารับการรักษาหรือชันสูตรพลิกศพที่โรงพยาบาลของรัฐจำนวน 47 แห่งของจังหวัดสงขลา สตูล ปัตตานี ยะลา และนราธิวาส โดยรายงานฉบับนี้จะนำเสนอผลการวิเคราะห์ข้อมูลระบบเฝ้าระวังฯ เฉพาะเหตุการณ์ที่มีสาเหตุจากความไม่สงบในพื้นที่จังหวัดชายแดนภาคใต้เท่านั้น

สรุปสถานการณ์

จากระบบเฝ้าระวังฯ มีเหตุการณ์ความรุนแรงจำนวน 95 ครั้ง มีจำนวนผู้บาดเจ็บ 131 ราย อัตราการบาดเจ็บ 76.3 ต่อแสนประชากรต่อปี มีจำนวนผู้เสียชีวิต 30 คน อัตราตาย 17.5 ต่อแสนประชากรต่อปี อัตราป่วยตาย (case fatality rate-CFR) ร้อยละ 22.9 มีจำนวนผู้ได้รับผลกระทบในครอบครัวของผู้บาดเจ็บและเสียชีวิตรวม 55 คน

ระบบเฝ้าระวัง

โรงพยาบาลในเครือข่ายเฝ้าระวัง 47 แห่ง ส่งรายงานทั้ง 47 แห่ง (มีจำนวนโรงพยาบาลที่รายงานว่ามีผู้บาดเจ็บและผู้เสียชีวิตเลย จำนวน 7 แห่ง) ไม่มีโรงพยาบาลที่ไม่ได้ส่งรายงาน

ความครบถ้วน (วัดจากความสอดคล้องของข้อมูลจำนวนคนที่ได้รับบาดเจ็บจากเหตุการณ์ความรุนแรงในพื้นที่จังหวัดชายแดนภาคใต้จากระบบเฝ้าระวังเทียบกับข้อมูลจากฐานข้อมูลศูนย์ประสานงานวิชาการให้ความช่วยเหลือผู้ได้รับผลกระทบจากความไม่สงบในจังหวัดชายแดนภาคใต้-ศวชต.) เท่ากับร้อยละ 37.9

ความถูกต้อง (วัดจากความสอดคล้องของข้อมูลตัวแปร วันที่เกิดเหตุ และสถานที่เกิดเหตุเทียบกับจากฐานข้อมูล ศวชต.) เท่ากับร้อยละ 35.7

ความทันเวลา (วัดจากจำนวนโรงพยาบาลที่ส่งรายงานถึงศูนย์บริหารการพัฒนาสุขภาพจังหวัดชายแดนภาคใต้-ศบ.สต. ภายในวันที่ 7 กุมภาพันธ์) เท่ากับ ร้อยละ 89.4 โดยมีรายละเอียดแจ้งเอกสารแนบท้าย (ภาคผนวก 1)

หมายเหตุ: Download รายงานสถานการณ์การเฝ้าระวังการบาดเจ็บจากความรุนแรงในพื้นที่จังหวัดชายแดนภาคใต้ได้ที่ VIS Website: <http://medipe.psu.ac.th/~vorasith/vis/>

เหตุการณ์ (เฉพาะเหตุการณ์ที่มีผู้บาดเจ็บหรือเสียชีวิตที่เข้าสู่ระบบเฝ้าระวัง)
สถานที่

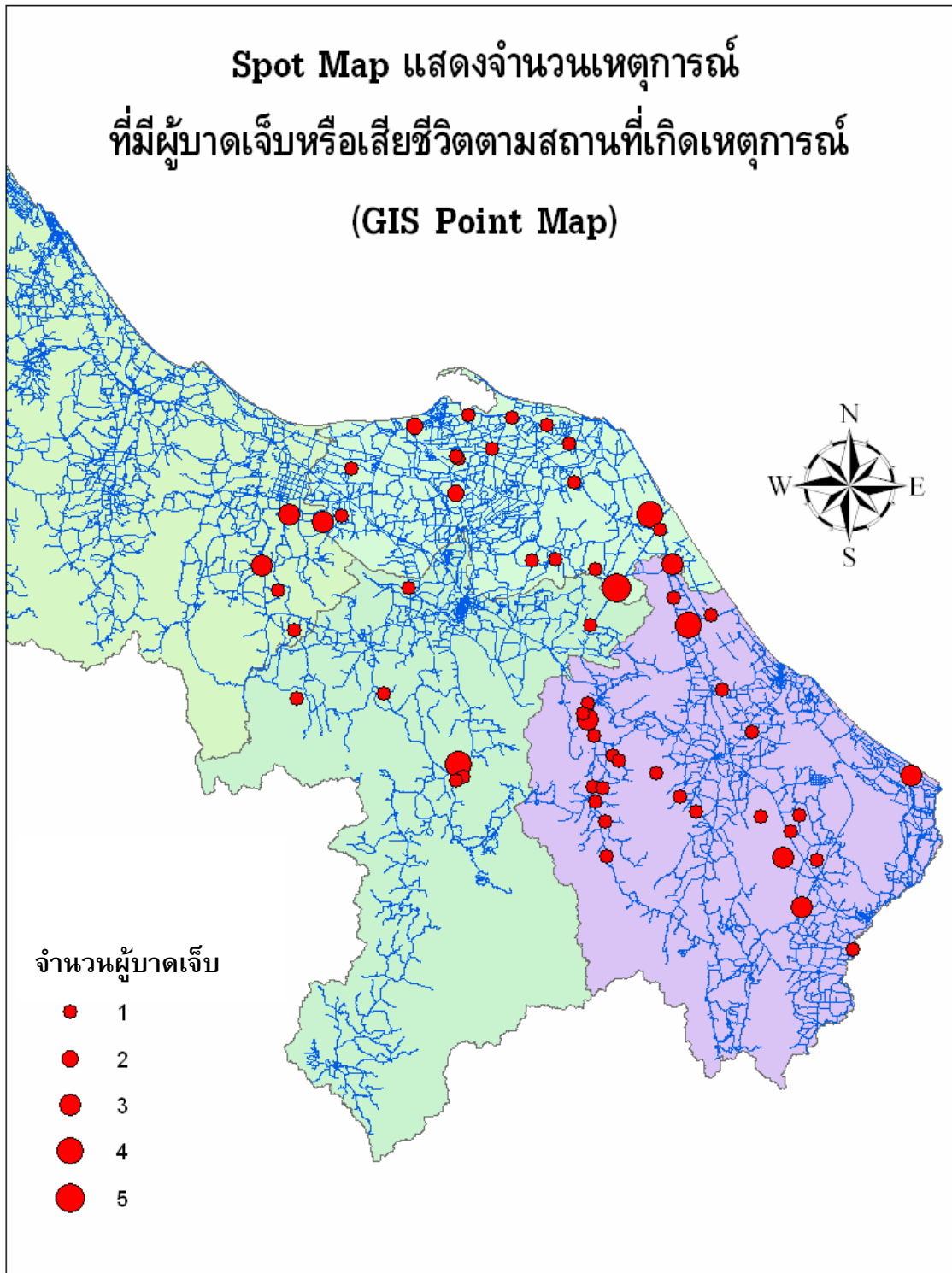
ตารางที่ 1. จำนวนของเหตุการณ์รายอำเภอ สูงสุด 10 อันดับ และเหตุการณ์รวมของแต่ละจังหวัด

อันดับ	จำนวนเหตุการณ์				
	สงขลา	สตูล	ปัตตานี	ยะลา	นราธิวาส
1.	เทพา 4	-	สายบุรี 6	บันนังสตา 6	ศรีสาคร 7
2.	สะบ้าย้อย 4		กะพ้อ 6	รามัน 2	บาเจาะ 6
3.	นาทวี 1		ทุ่งยางแดง 3	ยะหา 1	เมืองนราธิวาส 5
4.			ยะหริ่ง 3	กาบัง 1	รือเสาะ 5
5.			ยะรัง 3	เมืองยะลา 1	สุไหงปาดี 3
6.			โคกโพธิ์ 2		ระแงะ 2
7.			เมืองปัตตานี 2		จะแนะ 2
8.			หนองจิก 2		ตากใบ 2
9.					แว้ง 1
10.					ยี่งอ 1
รวม	9	-	27	11	34

ตารางที่ 2. จำนวนเหตุการณ์ตามลักษณะสถานที่เกิดเหตุ (ICD-10 place of occurrence code)

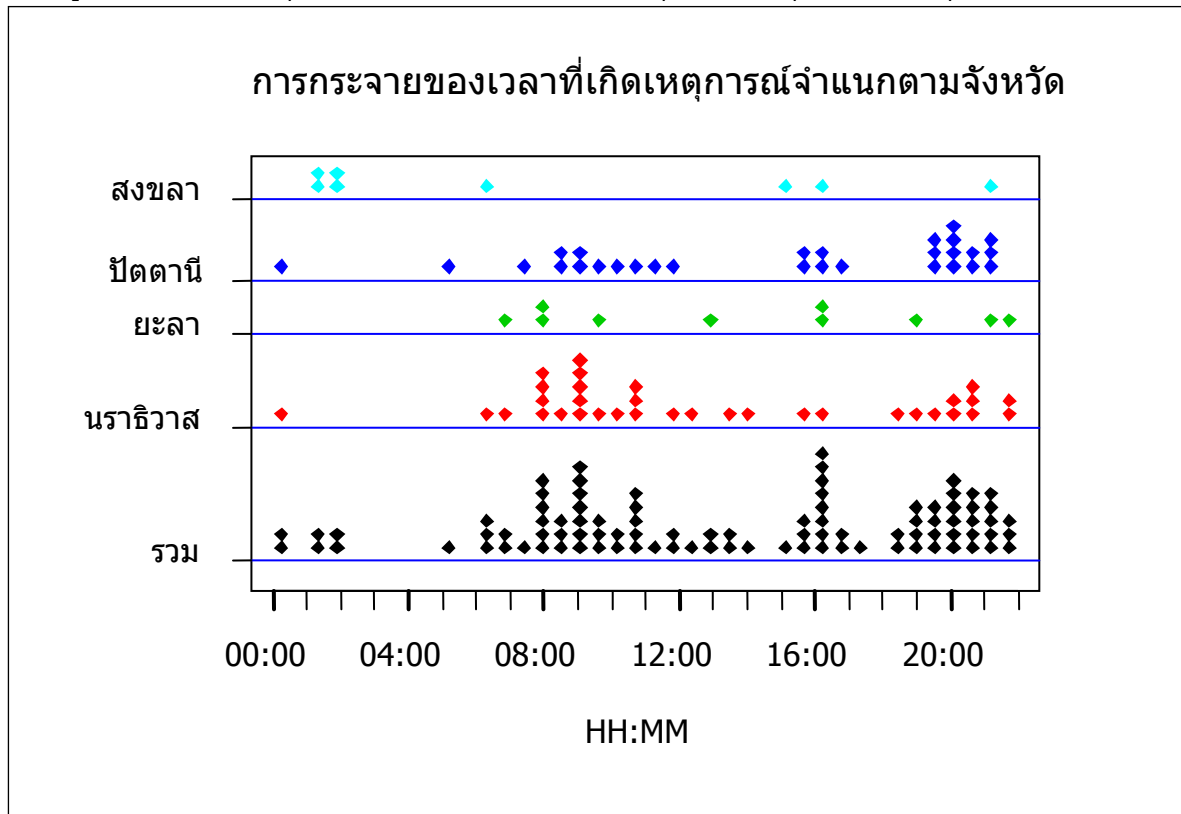
ลักษณะสถานที่เกิดเหตุ	จำนวนเหตุการณ์
ถนน	61
สถานที่ขายสินค้า และบริการ	6
ไร่ นา สวน	6
สถานศึกษา สถานที่สาธารณะ	5
ที่อยู่อาศัยส่วนตัว บ้าน	5
สถานที่อื่นๆ	3
ที่อยู่อาศัยของหน่วยงาน หอพัก	1
ไม่ระบุ	8

แผนภูมิที่ 1. Spot Map แสดงจำนวนเหตุการณ์ จำนวนผู้บาดเจ็บและผู้เสียชีวิต ตามพื้นที่เกิดเหตุการณ์ (GIS Point map) (1 จุดแทน 1 เหตุการณ์ ขนาดของจุดแทนจำนวนผู้บาดเจ็บและผู้เสียชีวิต)

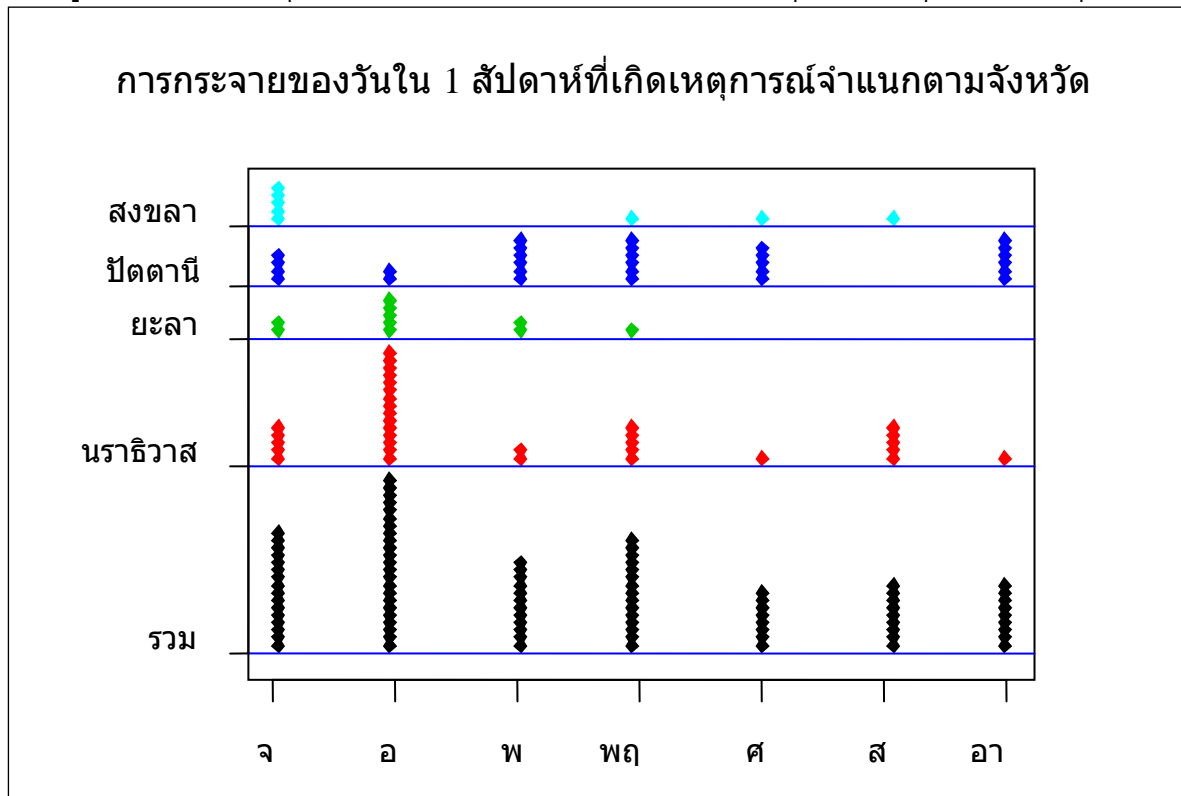


เวลา

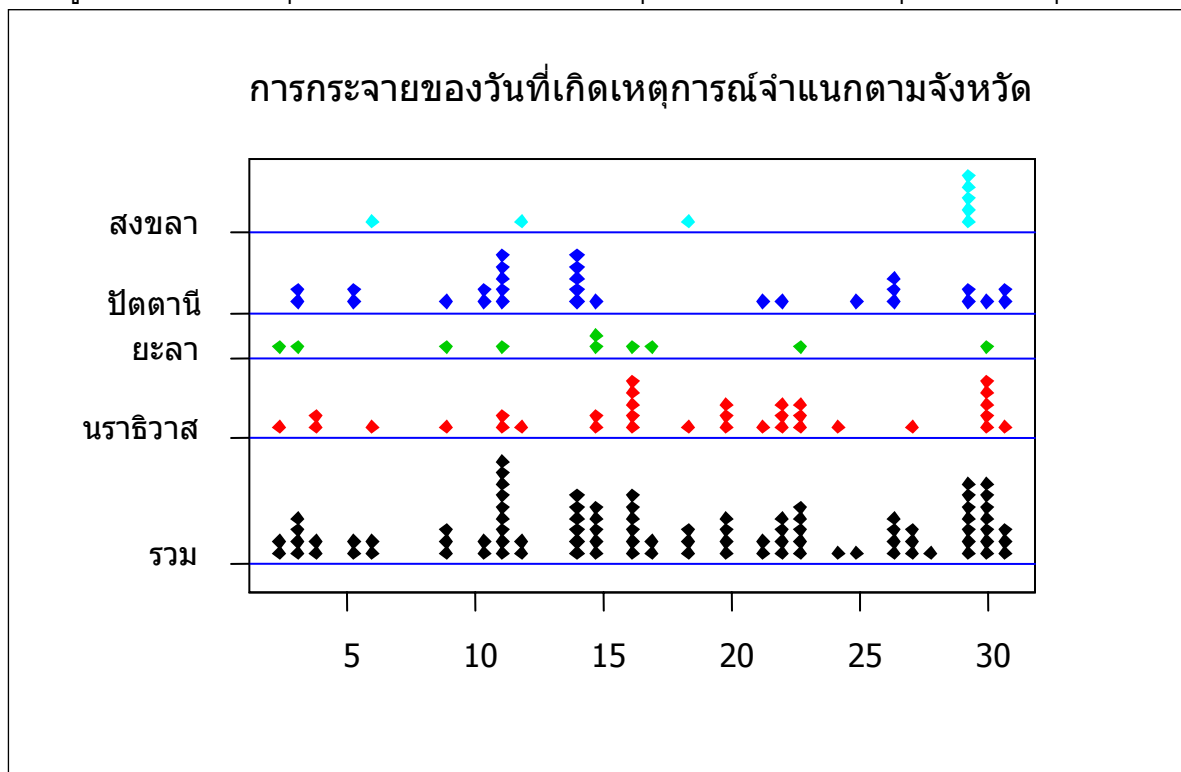
แผนภูมิที่ 2. จำนวนเหตุการณ์จำแนกตามเวลาที่เกิดเหตุการณ์ (1 จุดแทน 1 เหตุการณ์)



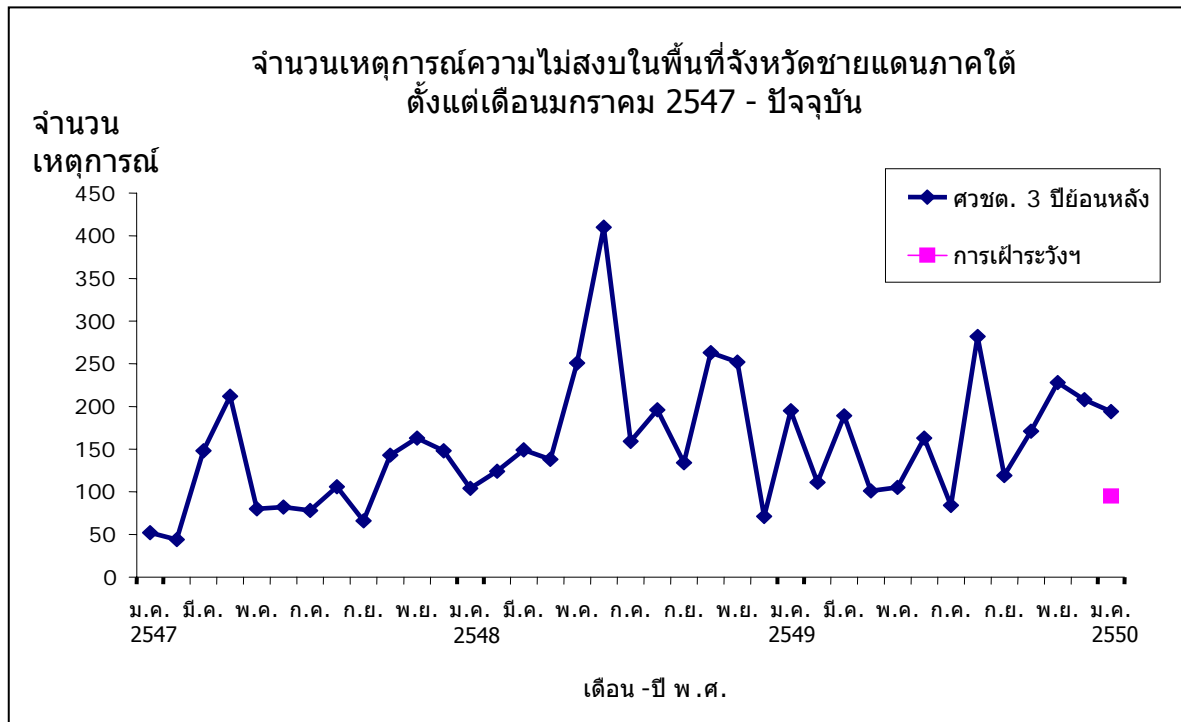
แผนภูมิที่ 3. จำนวนเหตุการณ์จำแนกตามวันใน 1 สัปดาห์ที่เกิดเหตุการณ์ (1 จุดแทน 1 เหตุการณ์)



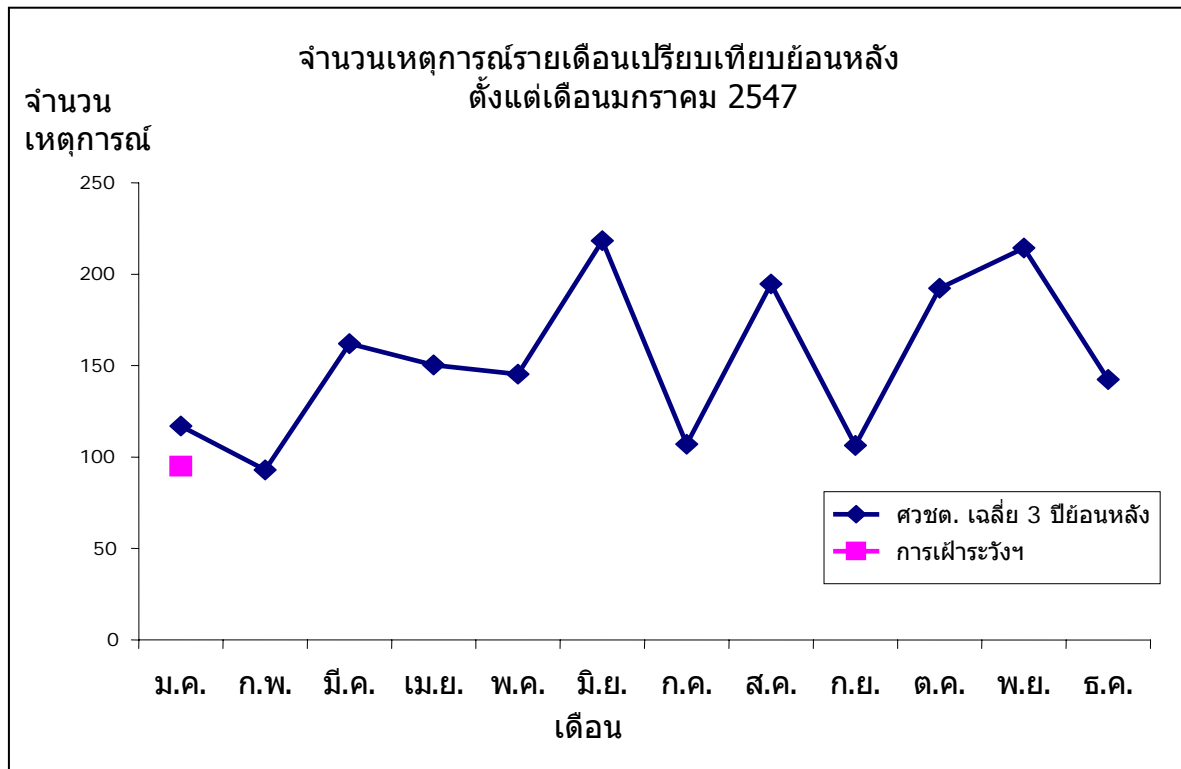
แผนภูมิที่ 4. จำนวนเหตุการณ์จำแนกตามวันที่เกิดเหตุการณ์ใน 1 เดือน (1 จุดแทน 1 เหตุการณ์)



แผนภูมิที่ 5. จำนวนเหตุการณ์สะสมรายเดือนตั้งแต่เดือนมกราคม 2547



แผนภูมิที่ 6. จำนวนเหตุการณ์สะสมรายเดือนตั้งแต่เดือนมกราคม 2547



ผู้บาดเจ็บและเสียชีวิต

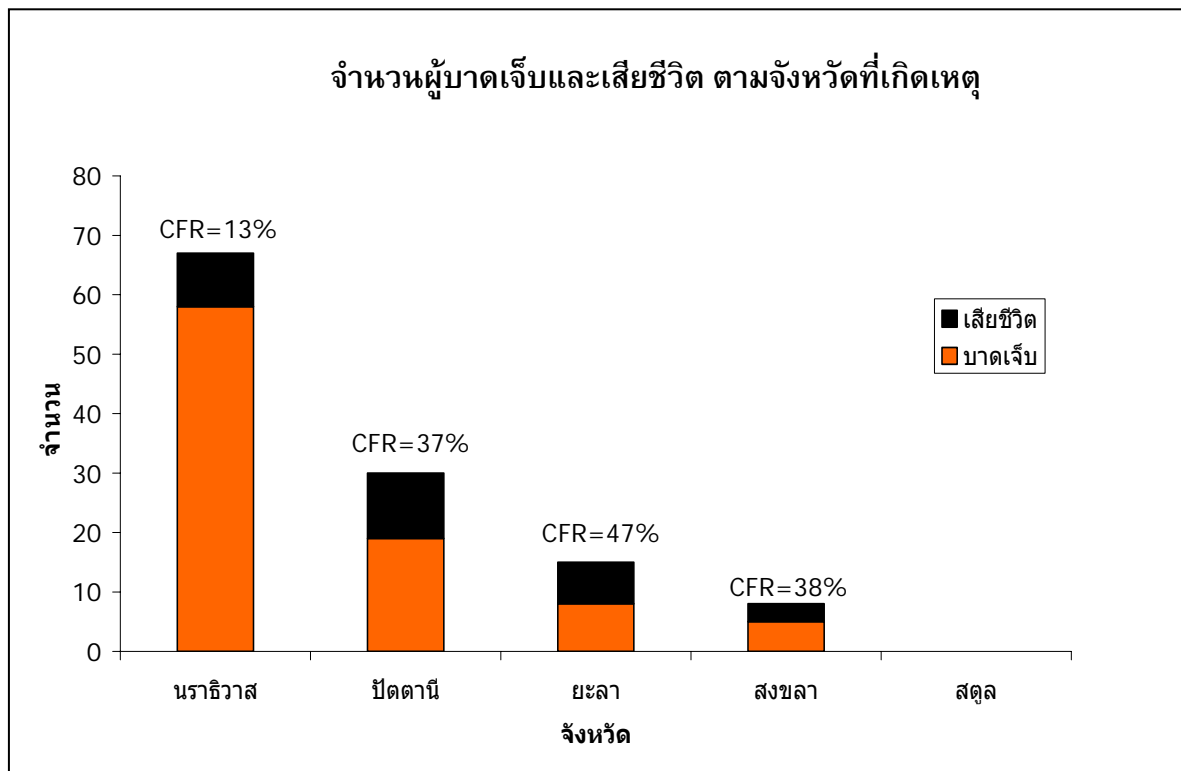
สถานที่

ตารางที่ 3. จำนวนและอัตราการบาดเจ็บและเสียชีวิต/แสนประชากร ตามจังหวัดที่เกิดเหตุ

จังหวัด	บาดเจ็บ	เสียชีวิต	อัตราบาดเจ็บ	อัตราตาย	อัตราป่วยตาย
สงขลา	8	3	35.1	13.2	37.5
สตูล	-	-	-	-	-
ปัตตานี	30	11	57.3	21.0	36.7
ยะลา	15	7	39.2	18.3	46.7
นราธิวาส	67	9	114.9	15.4	13.4
ไม่ระบุ	11	-	-	-	-
รวม	131	30	76.3*	17.5*	22.9

*ไม่รวมจังหวัดสตูล

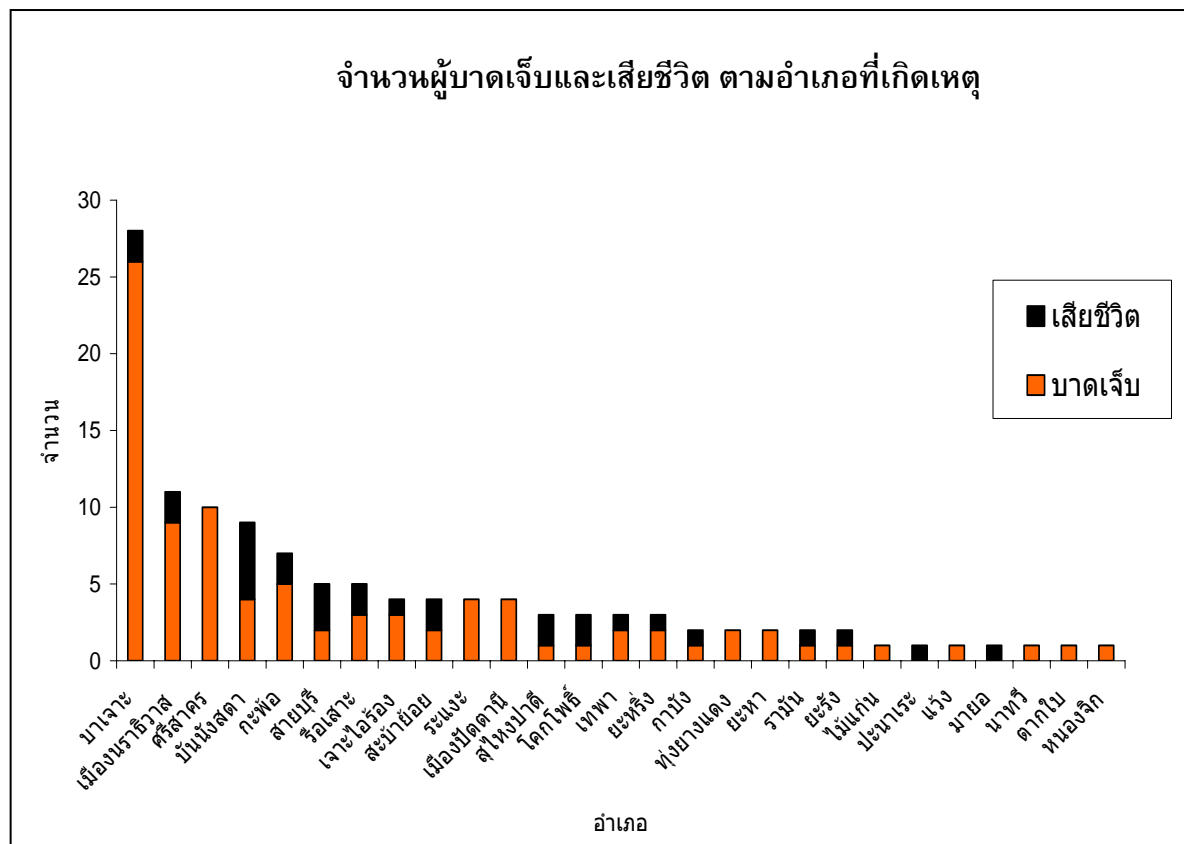
แผนภูมิที่ 7. จำนวนผู้บาดเจ็บและเสียชีวิต ตามจังหวัดที่เกิดเหตุ



ตารางที่ 4. จำนวนและอัตราการบาดเจ็บและเสียชีวิต/แสนประชากร 10 อันดับ ตามอำเภอที่เกิดเหตุ

อันดับ	อำเภอ	จำนวน/ อัตราบาดเจ็บ	อำเภอ	จำนวน/ อัตราตาย	อำเภอ	อัตรา ป่วยตาย
1	บาเจาะ	28 / 715.9	กะพ้อ	2 / 157.5	ปะนาระ	100%
2	กะพ้อ	7 / 551.1	บันนังสตา	5 / 118.3	มายอ	100%
3	ศรีสาคร	10 / 411.5	กาบัง	1 / 75.7	โคกโพธิ์	67%
4	บันนังสตา	9 / 212.9	สายบุรี	3 / 58.4	สุไหงปาดี	67%
5	กาบัง	2 / 151.5	บาเจาะ	2 / 51.1	สายบุรี	60%
6	เจาะไอร้อง	4 / 131.6	สุไหงปาดี	2 / 43.1	บันนังสตา	56%
7	ทุ่งยางแดง	2 / 126.0	สะบ้าย้อย	2 / 40.4	สะบ้าย้อย	50%
8	เมืองนราธิวาส	11 / 120.0	รือเสาะ	2 / 38.1	ยะรัง	50%
9	ไม้แก่น	1 / 108.8	โคกโพธิ์	2 / 37.1	รามัน	50%
10	สายบุรี	5 / 97.3	เจาะไอร้อง	1 / 32.9	กาบัง	50%

แผนภูมิที่ 8. จำนวนผู้บาดเจ็บและเสียชีวิต ตามอำเภอที่เกิดเหตุ



ตารางที่ 5. จำนวนและอัตราการบาดเจ็บและเสียชีวิต/แสนประชากร 10 อันดับ ตามตำบลที่เกิดเหตุ

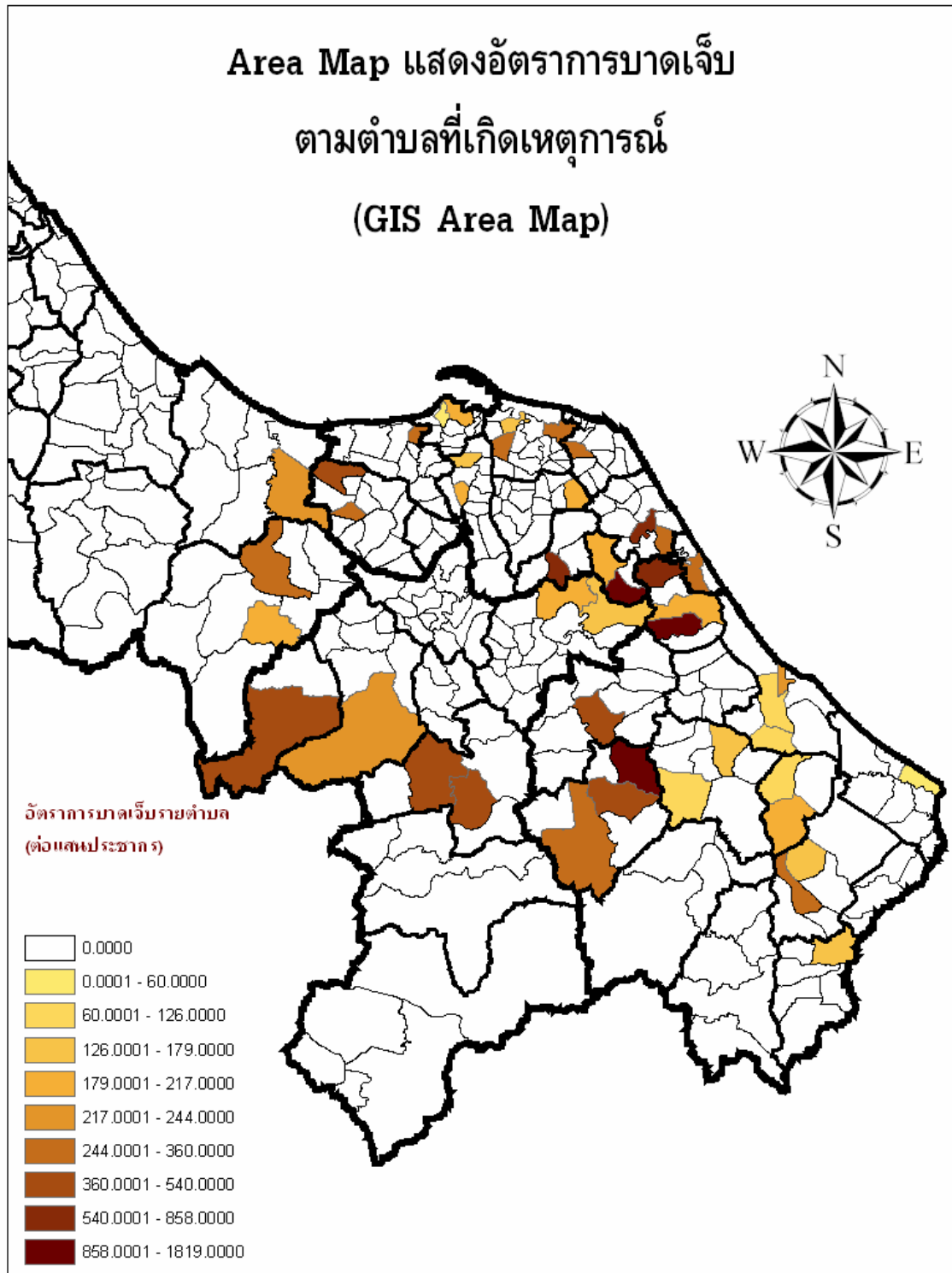
อันดับ	ตำบล	จำนวน/ อัตราการบาดเจ็บ	ตำบล	จำนวน/ อัตราการตาย	ตำบล	อัตรา ป่วยตาย
1	บาเจาะ (นธ.)*	19 / 1819	บาเจาะ (ยล.)*	3 / 534	บาเจาะ (ยล.)	100
2	กะรุบี	6 / 1454	กะรุบี	2 / 485	ป่าบอน	100
3	เซิงคีรี	5 / 1343	ตะบิง	2 / 425	ราตาบันยัง	100
4	ปะลูกาสาเมาะ	8 / 858	ป่าบอน	1 / 333	บ้านนอก	100
5	ตะบิง	4 / 851	ราตาบันยัง	1 / 310	ละหาร	100
6	น้ำดำ	2 / 837	บ้านนอก	1 / 298	ลานา	100
7	รือเสาะ	5 / 540	ละหาร	1 / 261	กาเยาะมาตี	100
8	บาเจาะ (ยล.)	3 / 534	ท่าเรือ	1 / 252	เกะรอ	100
9	ซากอ	3 / 506	รือเสาะ	2 / 216	โต๊ะเต็ง	100
10	ท่าเรือ	2 / 504	สะบ้าย้อย	2 / 208	ประจัน	100
11					บางปอ	100
12					ลำภู	100
13					จวบ	100

(* ยล. = ยะลา นธ. = นราธิวาส)

ตารางที่ 6. จำนวนผู้บาดเจ็บและเสียชีวิต สูงสุด 5 อันดับแรก ตามโรงพยาบาลที่เข้ารับการรักษา

อันดับ	โรงพยาบาล	จำนวน บาดเจ็บ	โรงพยาบาล	จำนวน ตาย	โรงพยาบาล	อัตรา ป่วยตาย
<i>โรงพยาบาลศูนย์/มหาวิทยาลัย</i>						
1.	รพศ.ยะลา	11				
2.	รพ.สงขลานครินทร์	5				
3.	รพศ.หาดใหญ่	2				
<i>โรงพยาบาลทั่วไป</i>						
1.	รพท.นราธิวาส	26	รพท.นราธิวาส	2	รพท.นราธิวาส	7.7%
2.	รพท.ปัตตานี	12	รพท.ปัตตานี	-	รพท.ปัตตานี	-
<i>โรงพยาบาลชุมชน</i>						
1.	รพช.บาเจาะ	38	รพช.บาเจาะ	1	รพช.รือเสาะ	25.0%
2.	รพช.ศรีสาคร	11	รพช.สายบุรี	1	รพช.สายบุรี	20.0%
3.	รพช.สายบุรี	5	รพช.กะพ้อ	1	รพช.กะพ้อ	20.0%
4.	รพช.กะพ้อ	5	รพช.รือเสาะ	1	รพช.บาเจาะ	2.6%
5.	รพช.ระแงะ	4				

แผนภูมิที่ 9. Area map แสดงอัตราการบาดเจ็บรายตำบลตามพื้นที่เกิดเหตุการณ์ (GIS Area map)

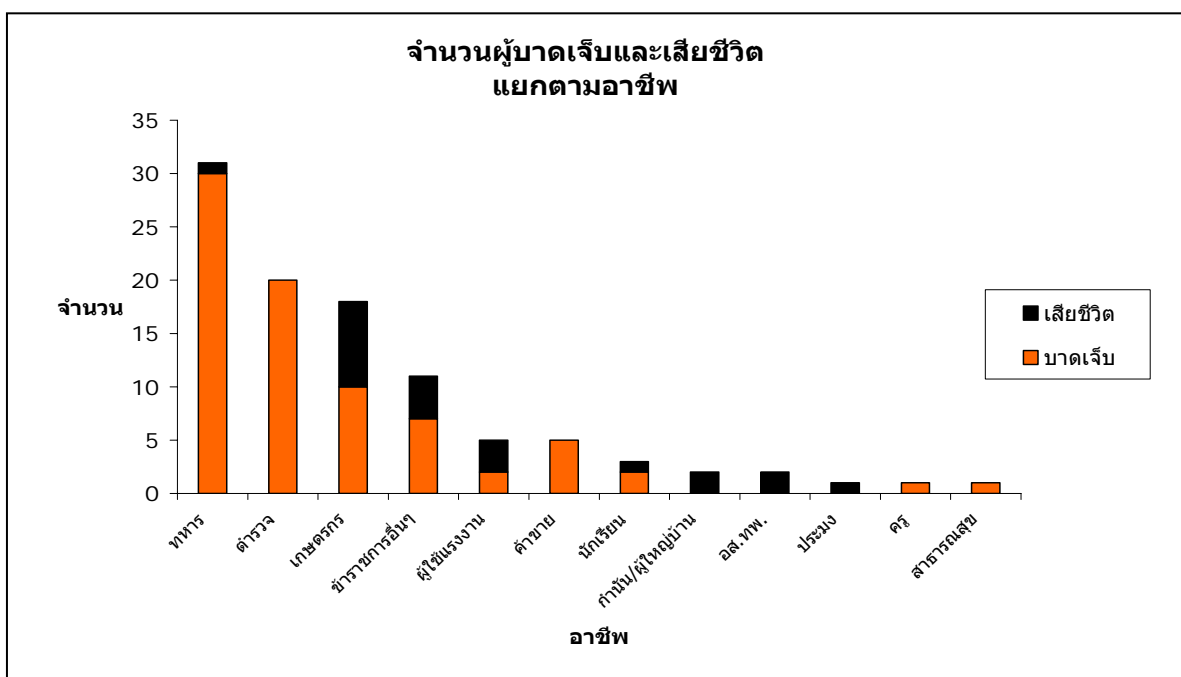


บุคคล

ตารางที่ 7. ลักษณะของผู้บาดเจ็บและเสียชีวิต

	ผู้บาดเจ็บ		ผู้เสียชีวิต	
	จำนวน (%)	อัตรา/แสนประชากร	จำนวน (%)	อัตรา/แสนประชากร
อายุ Median = 34 ปี Inter Quartile Range-IQR = 27, 35 ปี				
0-14 ปี	-	-	-	-
15-29 ปี	36 (28.8%)	94.17	3 (10.3%)	7.85
30-44 ปี	55 (44.0%)	171.39	11 (37.9%)	34.28
45-59 ปี	28 (22.4%)	154.02	13 (44.8%)	71.51
>= 60 ปี	6 (4.8%)	40.71	2 (6.9%)	13.57
ไม่ระบุ	6		1	
เพศ				
ชาย	113 (89.0%)		28 (93.3%)	
หญิง	14 (11.0%)		2 (6.7%)	
ไม่ระบุ	4		-	
ศาสนา				
พุทธ	86 (75.4%)		14 (51.9%)	
อิสลาม	28 (24.6%)		13 (48.1%)	
ไม่ระบุ	17		3	

แผนภูมิที่ 10. อาชีพของผู้บาดเจ็บและเสียชีวิต



ตารางที่ 8. จำนวนและร้อยละของลักษณะกิจกรรมขณะเกิดเหตุ (ICD-10 activity code)

ลักษณะกิจกรรมขณะเกิดเหตุ	จำนวน (%)		อัตรา ป่วยตาย
	บาดเจ็บ	ตาย	
1. ทำงานหรือเดินทางไปทำงานที่ได้ค่าตอบแทน	59 (48.8%)	8 (28.6%)	13.6%
2. กิจกรรมอื่นๆ	45 (37.2%)	17 (60.7%)	37.8%
3. พักผ่อน นอนหลับ กิจวัตรประจำวัน กินอาหาร	10 (8.3%)	1 (3.6%)	10.0%
4. ทำงานที่ไม่ได้ค่าตอบแทน งานบ้าน การเรียน	3 (2.5%)	1 (3.6%)	33.3%
5. งานอดิเรก บันทึกลง กิจกรรมอาสาสมัคร	3 (2.5%)	-	-
6. ไม่ทราบกิจกรรมขณะเกิดเหตุการณ์	1 (0.8%)	1 (3.6%)	100.0%
ไม่ระบุ	10	2	-

การบาดเจ็บ

ตารางที่ 9. จำนวนและร้อยละของสาเหตุภายนอก

สาเหตุภายนอก (ICD-10 external cause of injury)	จำนวน (%) บาดเจ็บ	จำนวน (%) ตาย	อัตรา ป่วยตาย
1. ถูกทำร้ายโดยวัตถุระเบิด (X96)	56 (44.8%)	-	-
2. ถูกทำร้ายโดยอาวุธปืนอื่นที่ไม่ระบุ (X95)	50 (40.0%)	23 (76.7%)	46.0%
3. การถูกปืนอื่นที่ไม่ได้ระบุโดยไม่อาชญากรรมเจตนา (Y24)	13 (10.4%)	7 (23.3%)	53.8%
4. ถูกทำร้ายโดยปืนสั้น (X93)	3 (2.4%)	-	-
5. การปฏิบัติการณ์หรือการแทรกแซงทางกฎหมาย (Y35)	2 (1.6%)	-	-
6. ถูกทำร้ายโดยการใช้วัตถุมีคม (X99) ไม่ระบุ	1 (0.8%) 6	-	-

ตารางที่ 10. จำนวนและร้อยละของการวินิจฉัยสุดท้าย 5 อันดับแรก

การวินิจฉัยสุดท้าย (Final ICD-10 code diagnosis)	จำนวน (%) บาดเจ็บ	จำนวน (%) ตาย	อัตรา ป่วยตาย
1. บาดเจ็บที่ศีรษะ ฟกช้ำ, ถลอก (S00)	18 (19.4%)	-	-
2. บาดเจ็บที่ศีรษะอื่นๆ (S09)	11 (11.8%)	-	-
3. บาดเจ็บที่บริเวณหน้าอก ฟกช้ำ, ถลอก (S20)	7 (7.5%)	-	-
4. บาดเจ็บอวัยวะภายในช่องท้อง (S36)	6 (6.5%)	1 (25.0%)	16.7%
5. บาดแผลเปิดบริเวณหน้าอก (S21)	5 (5.4%)	2 (50.0%)	40.0%

การรักษาพยาบาล

การนำส่งจากจุดเกิดเหตุ

ในผู้บาดเจ็บจำนวน 131 ราย มีผู้เสียชีวิตในที่เกิดเหตุจำนวน 27 ราย มาโรงพยาบาลเอง 50 ราย หน่วย EMS นำส่ง 21 ราย อื่นๆ 26 ราย ไม่ระบุ 7 ราย ค่ามัธยฐานของระยะเวลาจากจุดเกิดเหตุถึงโรงพยาบาล 30 นาที (IQR = 20, 135 นาที)

ตารางที่ 11. จำนวนและร้อยละของการดูแลขณะนำส่ง

การดูแลขณะนำส่ง	จำนวน (%)		
	เหมาะสม	ไม่เหมาะสม	ไม่มี
การหายใจ	3 (13.0%)	-	20 (87.0%)
การห้ามเลือด	7 (22.6%)	1 (3.2%)	23 (74.2%)
C-Spine Collar	-	-	13 (100%)
Splint / Slab	2 (9.5%)	-	19 (90.5%)
IV fluid	2 (10%)	-	18 (90.0%)

การส่งต่อ

ในผู้บาดเจ็บจำนวน 131 ราย มีผู้ป่วยที่ส่งต่อจำนวน 26 ราย (17.6%) โดยพาหนะในการส่งต่อเป็นรถพยาบาล 25 ราย ไม่ระบุ 1 ราย มีผู้ดูแลขณะส่งต่อเป็นแพทย์หรือพยาบาล 23 ราย อื่นๆ 3 ราย ค่ามัธยฐานของระยะเวลาในการส่งต่อ 50 นาที (IQR = 40, 125 นาที)

ตารางที่ 12. จำนวนและร้อยละของการดูแลขณะส่งต่อ

การดูแลขณะส่งต่อ	จำนวน (%)		
	เหมาะสม	ไม่เหมาะสม	ไม่มี
การหายใจ	5 (100%)	-	-
การห้ามเลือด	13 (100%)	-	-
C-Spine Collar	-	-	-
Spent / Slab	6 (85.7%)	-	1 (14.3%)
IV fluid	17 (100%)	-	-

ตารางที่ 13. ระยะเวลาการรักษาตัวในโรงพยาบาล และค่าใช้จ่ายเฉลี่ย

	ค่ามัธยฐาน (IQR)
การรักษา (วัน)	น้อยกว่า 1 วัน*
ค่าใช้จ่าย (บาท)	1,020.00 (104.50, 2739.50)

*ส่วนใหญ่เป็นผู้ป่วยนอก

ในผู้บาดเจ็บที่มาโรงพยาบาลจำนวน 104 ราย สถานะขณะจำหน่าย หาย 4 ราย ดีขึ้น 51 ราย ไม่ดีขึ้น 5 ราย ตาย 4 ราย

มีจำนวนผู้ได้รับผลกระทบในครอบครัวของผู้บาดเจ็บและเสียชีวิตรวม 55 คน

ภาคผนวก 1

ความครบถ้วน (C) ความถูกต้อง (A) และความทันเวลา (T) ของระบบเฝ้าระวังการบาดเจ็บจากความรุนแรงในพื้นที่จังหวัดชายแดนภาคใต้
(Violence-related Injury Surveillance – VIS) ประจำเดือน มกราคม 2550

จังหวัดสงขลา				จังหวัดสตูล				จังหวัดปัตตานี				จังหวัดยะลา				จังหวัดนราธิวาส			
รพ.	C	A	T	รพ.	C	A	T	รพ.	C	A	T	รพ.	C	A	T	รพ.	C	A	T
สงขลานครินทร์	83	NA	/	สตูล	NA	NA	/	ไม้แก่น	100	100	/	ยะลา	82	21	/	นราธิวาส	82	10	X
เทพา	71	0	/	ละงู	NA	NA	/	ปานาเระ	100	NA	/	เบตง	NA	NA	/	ค่ายจุฬาภรณ์	NA	NA	/
สมเด็จฯ	50	100	/	ควนกาหลง	NA	NA	/	สายบุรี	85	13	/	ยะหา	94	0	/	สุโหงโกลก	83	67	/
สะบ้าย้อย	78	0	/	ทุ่งหว้า	NA	NA	/	มายอ	100	0	/	รามัน	100	50	/	ระแงะ	100	100	/
จะนะ	NA	NA	X	ท่าแพ	NA	NA	X	กะพ้อ	90	33	/	บันนังสตา	98	50	/	สุโหงปาดี	91	20	/
สงขลา	NA	NA	/	ควนโดน	NA	NA	/	หนองจิก	92	0	/	ธารโต	NA	NA	/	ตากใบ	100	0	/
ค่ายเสนาณรงค์	NA	NA	/					ทุ่งยางแดง	100	0	/	กาบัง	94	100	/	รือเสาะ	90	57	/
หาดใหญ่	98	NA	X					โคกโพธิ์	97	50	/					แว้ง	100	100	/
								ยะหริ่ง	100	0	/					สุคีริน	NA	NA	/
								ยะรัง	97	50	X					ศรีสาคร	98	8	/
								ปัตตานี	83	NA	/					บาเจาะ	79	5	/
								ค่ายอิงคยุทธ	97	0	X					จะนะ	89	0	/
								แม่ลาน	NA	NA	/					เจาะไอร้อง	100	100	/
รวม (%)	70	33	75	รวม	NA	NA	83	รวม	95	25	85	รวม	94	44	100	รวม	92	42	92

สรุปภาพรวมระบบเฝ้าระวังของทั้ง 47 โรงพยาบาล ความครบถ้วนของตัวแปรสำคัญร้อยละ 90.9 ความถูกต้องของตัวแปรสำคัญร้อยละ 37 ความทันเวลาร้อยละ 84
*ความครบถ้วนของตัวแปรสำคัญ (C) วัดจากจำนวนข้อมูลที่ไม่ขาดหาย (missing) ในตัวแปรเลขประจำตัว 13 หลัก เพศ วันที่เกิดเหตุ และสถานที่เกิดเหตุ
ความถูกต้องของตัวแปรสำคัญ (A) วัดจากความสอดคล้องของข้อมูลตัวแปร วันที่เกิดเหตุ และสถานที่เกิดเหตุ เทียบกับข้อมูลจากฐานข้อมูล ศวชต.
ความทันเวลา (T) วัดจากจำนวนโรงพยาบาลที่ส่งรายงานถึง ศบ.สต. ภายในวันที่ 7 กุมภาพันธ์ 2550