

**รายงานสถานการณ์การเฝ้าระวังการบาดเจ็บจากความรุนแรง
ในพื้นที่จังหวัดชายแดนภาคใต้ (Violence-related Injury Surveillance - VIS)
ประจำเดือน กุมภาพันธ์ 2554**

ที่มา

ระบบเฝ้าระวังการบาดเจ็บจากความรุนแรงในพื้นที่จังหวัดชายแดนภาคใต้ จัดตั้งขึ้นในเดือนมกราคม 2550 เพื่อพัฒนาระบบข้อมูลให้เอื้อต่อการนำไปใช้พัฒนาระบบบริการการแพทย์ฉุกเฉิน กำหนดนโยบายและวางแผน จัดสรรทรัพยากร ควบคุมป้องกันการบาดเจ็บ และช่วยเหลือเยียวยาผู้สูญเสียจากความรุนแรงในพื้นที่จังหวัดชายแดนภาคใต้ กลุ่มประชากรที่เฝ้าระวัง คือ ผู้ได้รับบาดเจ็บและเสียชีวิตจากการบาดเจ็บจากสาเหตุภายนอกแบบตั้งใจ (Intentional injury) ทุกราย ที่มารับการรักษาหรือชันสูตรพลิกศพที่โรงพยาบาลของรัฐจำนวน 49 แห่งของจังหวัดสงขลา สตูล ปัตตานี ยะลา และนราธิวาส โดยรายงานฉบับนี้จะนำเสนอผลการวิเคราะห์ข้อมูลระบบเฝ้าระวังฯ เฉพาะเหตุการณ์ที่มีสาเหตุจากความไม่สงบในพื้นที่จังหวัดชายแดนภาคใต้เท่านั้น

สรุปสถานการณ์

มีเหตุการณ์ความรุนแรงจำนวน 41 ครั้ง มีจำนวนผู้บาดเจ็บ 134 ราย อัตราการบาดเจ็บ 4 ต่อแสนประชากรต่อเดือน มีจำนวนผู้เสียชีวิต 23 คน อัตราตาย 0.7 ต่อแสนประชากรต่อเดือน อัตราป่วยตาย (case fatality rate-CFR) ร้อยละ 17.2 มีจำนวนผู้ได้รับผลกระทบในครอบครัวของผู้บาดเจ็บและเสียชีวิตรวม 47 คน

ระบบเฝ้าระวัง

โรงพยาบาลในเครือข่ายเฝ้าระวัง 49 แห่ง ส่งรายงาน 49 แห่ง (มีจำนวนโรงพยาบาลที่รายงานว่าไม่มีผู้บาดเจ็บและผู้เสียชีวิตเลย จำนวน 11 แห่ง)

ความครบถ้วน (วัดจากความสอดคล้องของข้อมูลจำนวนคนที่ได้รับบาดเจ็บจากเหตุการณ์ความรุนแรงในพื้นที่จังหวัดชายแดนภาคใต้จากระบบเฝ้าระวังเทียบกับข้อมูลจากฐานข้อมูลศูนย์ประสานงานวิชาการให้ความช่วยเหลือผู้ได้รับผลกระทบจากเหตุความไม่สงบในจังหวัดชายแดนภาคใต้-ศวชต.) เท่ากับร้อยละ 78.53

ความถูกต้อง (วัดจากความสอดคล้องของข้อมูลตัวแปรวันที่เกิดเหตุ และสถานที่เกิดเหตุเทียบกับฐานข้อมูล ศวชต.) เท่ากับร้อยละ 83.1

ความทันเวลา (วัดจากจำนวนโรงพยาบาลที่ส่งรายงานถึงศูนย์บริหารการพัฒนาสุขภาพจังหวัดชายแดนภาคใต้-ศบ.สส. ภายในวันที่ 7 มีนาคม 2554) เท่ากับ ร้อยละ 86.3 โดยมีรายละเอียดตั้งเอกสารแนบท้าย (ภาคผนวก 1)

หมายเหตุ: Download รายงานสถานการณ์การเฝ้าระวังการบาดเจ็บจากความรุนแรงในพื้นที่จังหวัดชายแดนภาคใต้ได้ที่ VIS Website: <http://medipe2.psu.ac.th/~vis/> หรือ www.deepsouthvis.org

เหตุการณ์

สถานที่

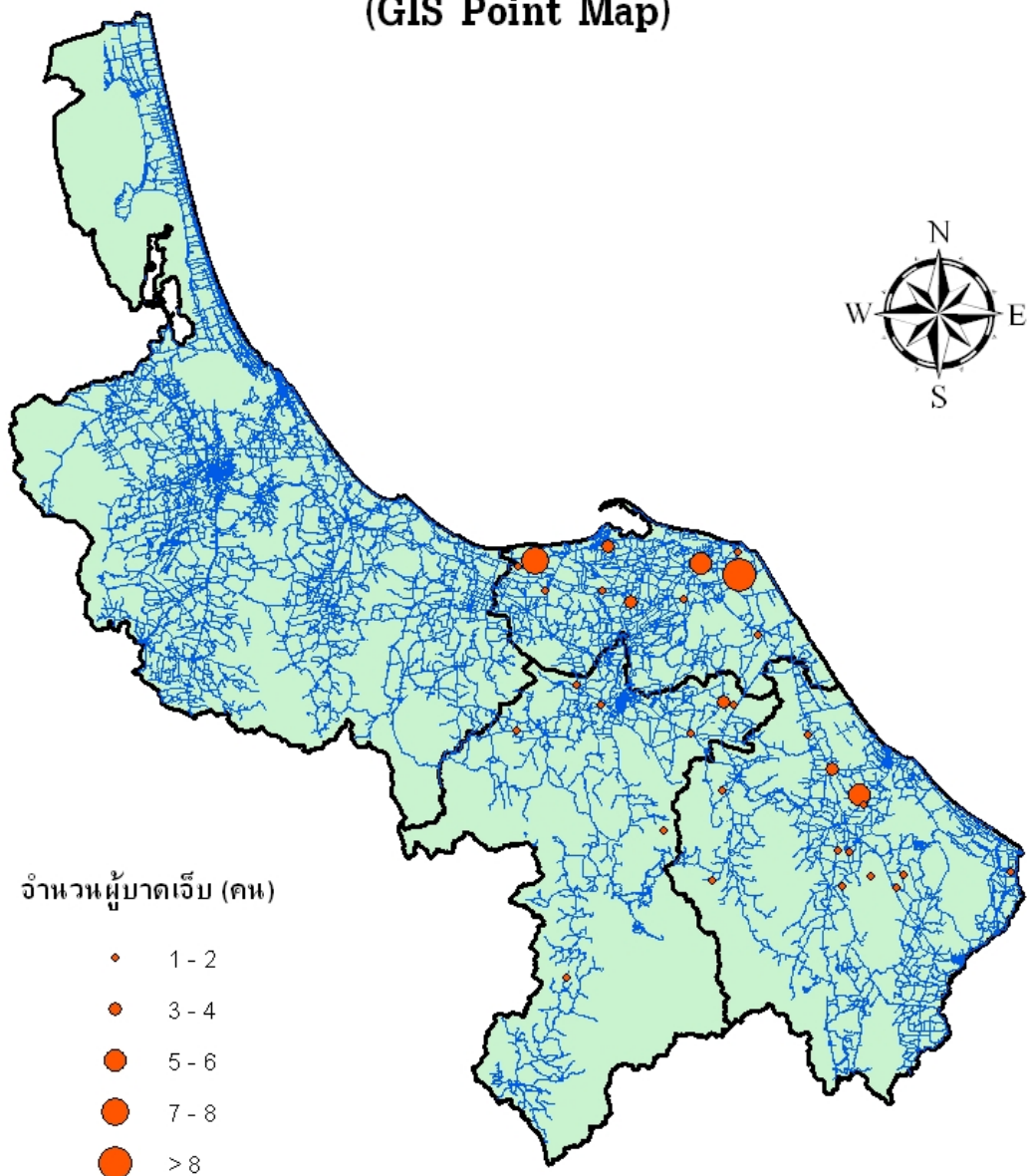
ตารางที่ 1. จำนวนเหตุการณ์รายอำเภอ

อันดับ	นครราชสีมา	จำนวนเหตุการณ์						
		16	ปัตตานี	15	ยะลา	9	สงขลา	1
1.	เมืองนครราชสีมา	4	หนองจิก	4	เมืองยะลา	4	ไม่ระบุ	1
2.	ศรีสาคร	3	โคกโพธิ์	3	รามัน	3		
3.	ยี่งอ	3	ยะรัง	2	บันนังสตา	1		
4.	ระแงะ	2	ปะนาเระ	2	เบตง	1		
5.	รือเสาะ	1	ยะหริ่ง	1				
6.	บาเจาะ	1	มายอ	1				
7.	เจาะไอร้อง	1	สายบุรี	1				
8.	ตากใบ	1	เมืองปัตตานี	1				

ตารางที่ 2. จำนวนเหตุการณ์ตามลักษณะสถานที่เกิดเหตุ (ICD-10 place of occurrence code)

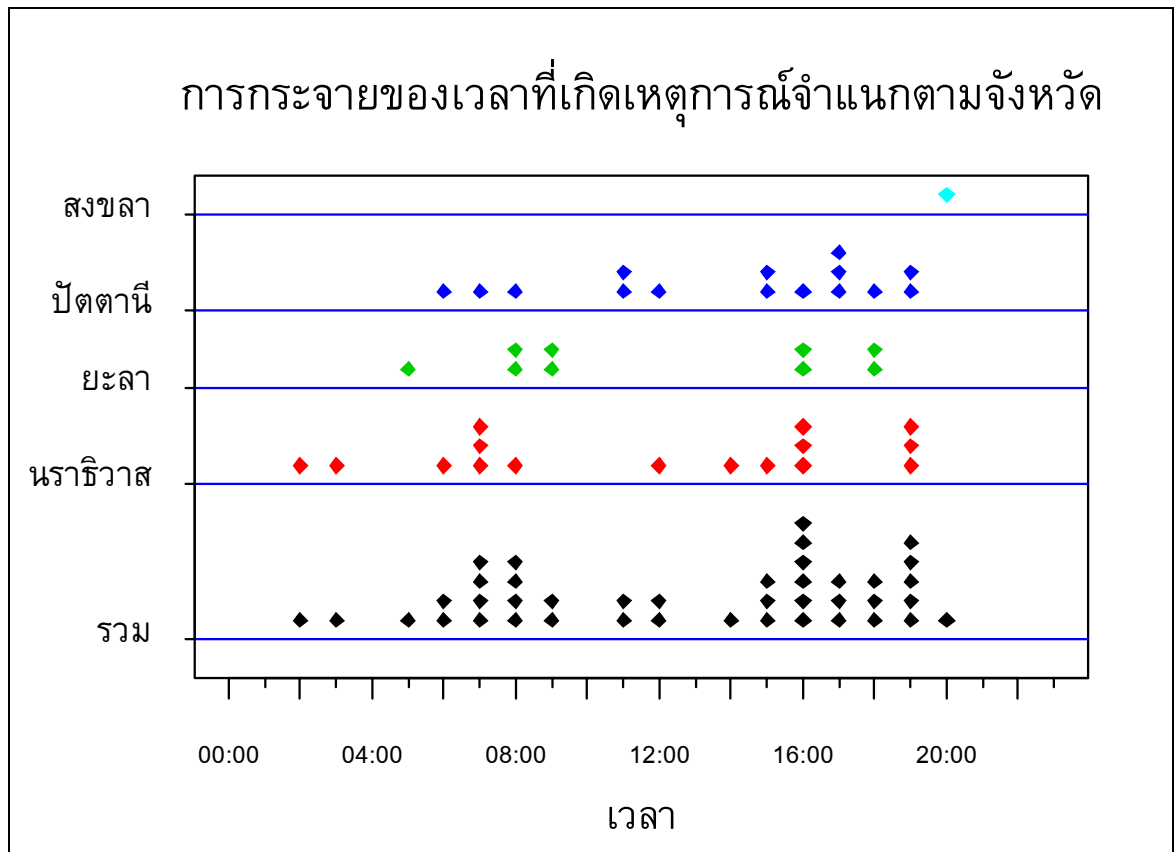
อันดับ	ลักษณะสถานที่เกิดเหตุ	จำนวนเหตุการณ์
1.	ถนนหรือทางหลวง	25
2.	บ้าน ที่อยู่อาศัยส่วนตัว	5
3.	สถานที่ค้าขายสินค้าและบริการ	5
4.	นา ไร่ สวน	5
5.	สถานศึกษา หรือ สถานที่สาธารณะ	1

**Spot Map แสดงจำนวนผู้บาดเจ็บหรือเสียชีวิต
ตามสถานที่เกิดเหตุการณ์
(GIS Point Map)**

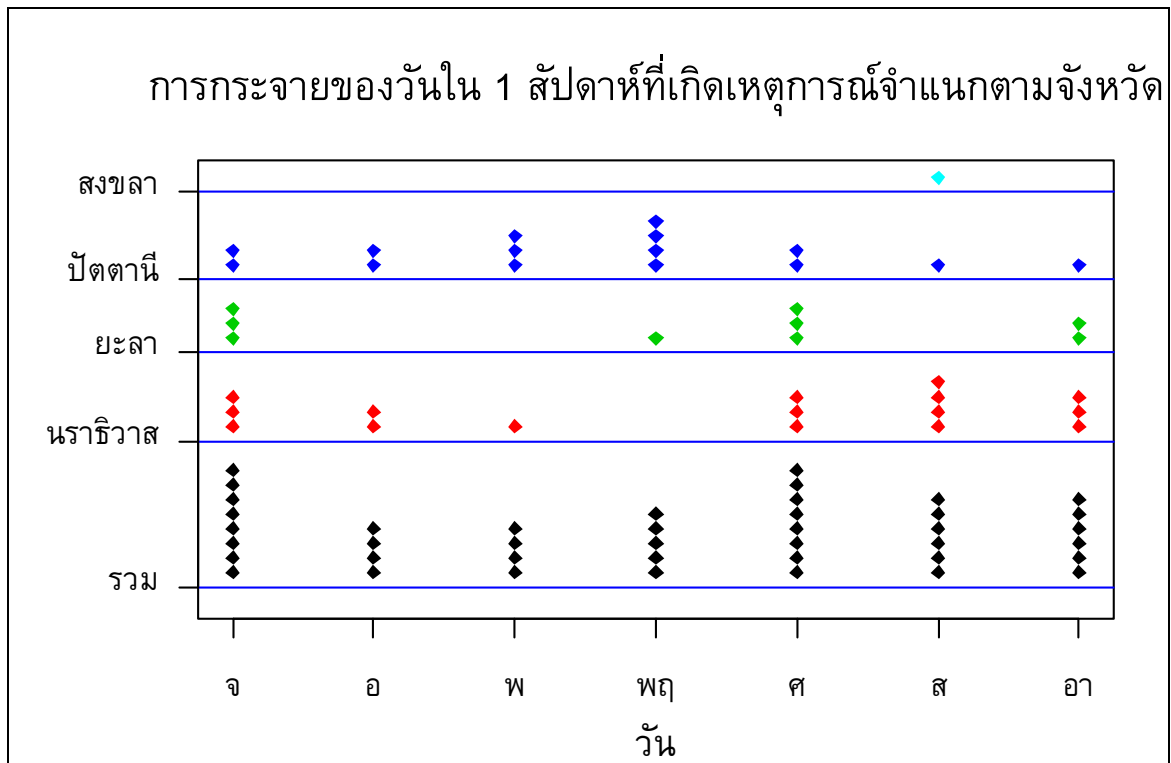


แผนภูมิที่ 1. Spot Map แสดงจำนวนเหตุการณ์ตามพื้นที่เกิดเหตุการณ์ (GIS Point map)

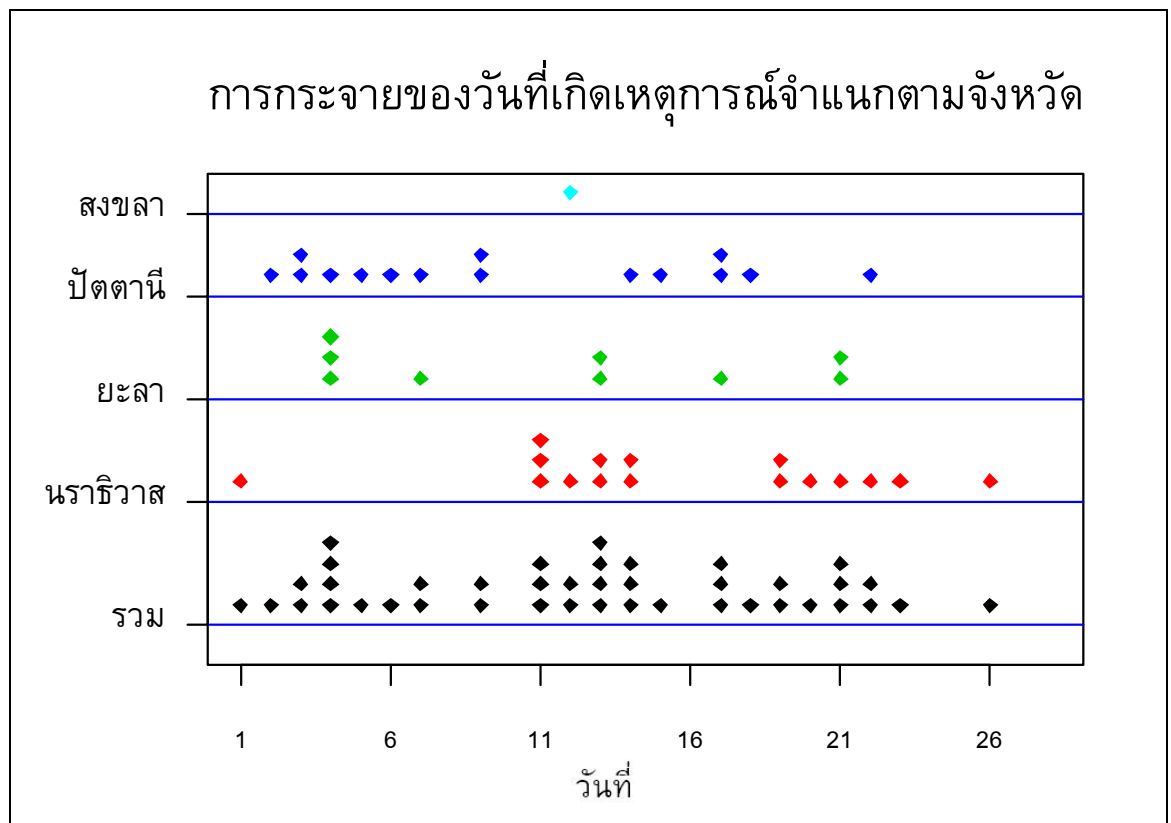
เวลา



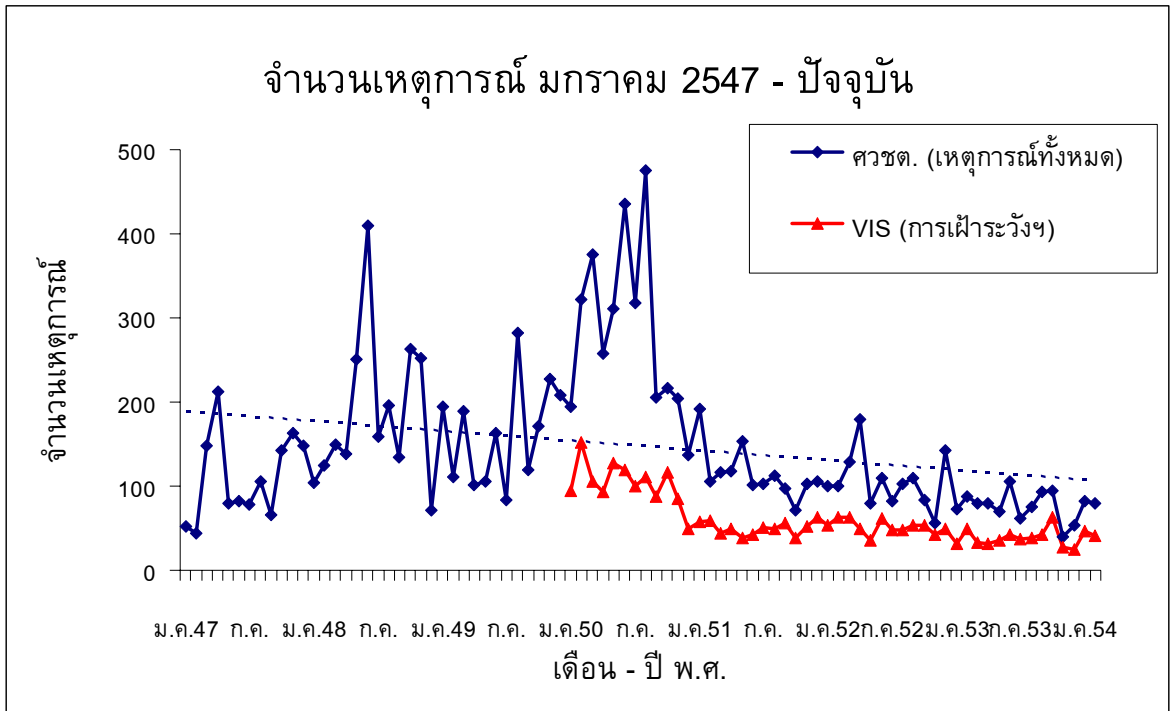
แผนภูมิที่ 2. จำนวนเหตุการณ์จำแนกตามจังหวัดและเวลาที่เกิดเหตุการณ์ (1 จุดแทน 1 เหตุการณ์)



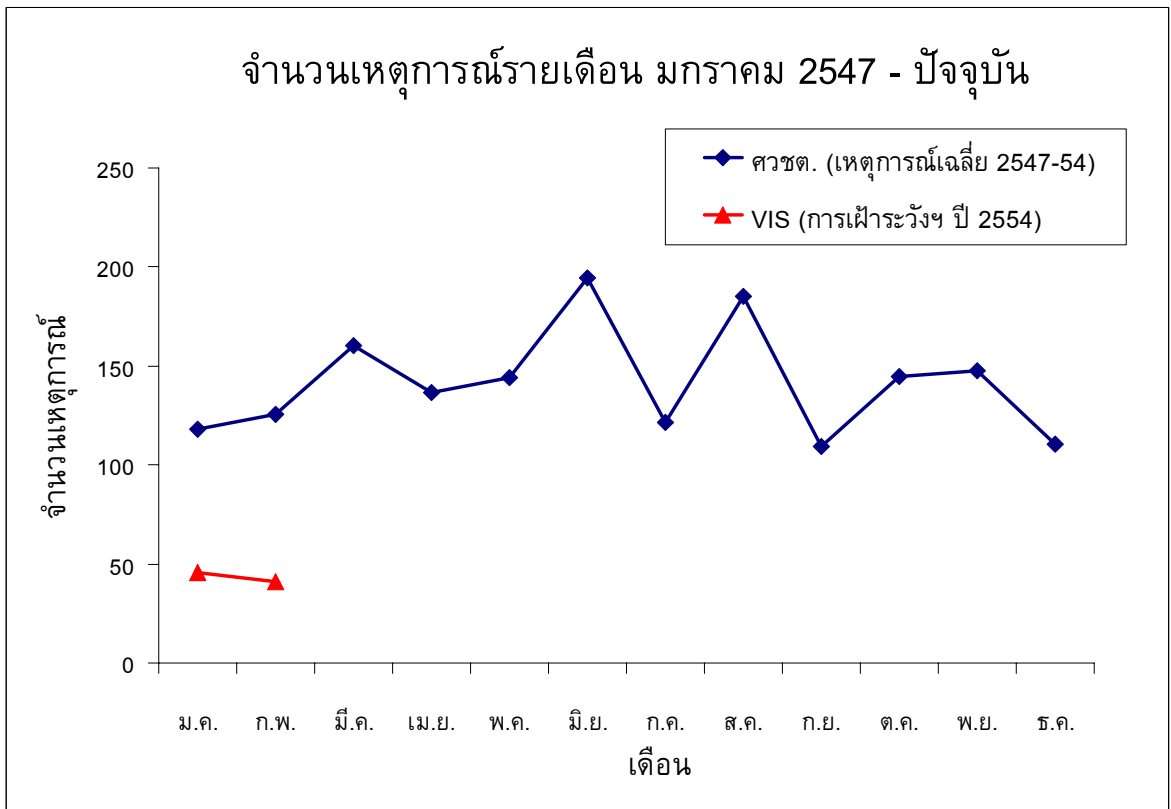
แผนภูมิที่ 3. จำนวนเหตุการณ์จำแนกตามจังหวัดและวันใน 1 สัปดาห์ที่เกิดเหตุการณ์



แผนภูมิที่ 4. จำนวนเหตุการณ์จำแนกตามจังหวัดและวันที่ที่เกิดเหตุการณ์ใน 1 เดือน (1 จุดแทน 1 เหตุการณ์)



แผนภูมิที่ 5. จำนวนเหตุการณ์รายเดือนตั้งแต่เดือนมกราคม 2547 เปรียบเทียบกับข้อมูลของศชต. ซึ่งเป็นเหตุการณ์ความไม่สงบทุกประเภททั้งที่มีและไม่มีผู้บาดเจ็บ



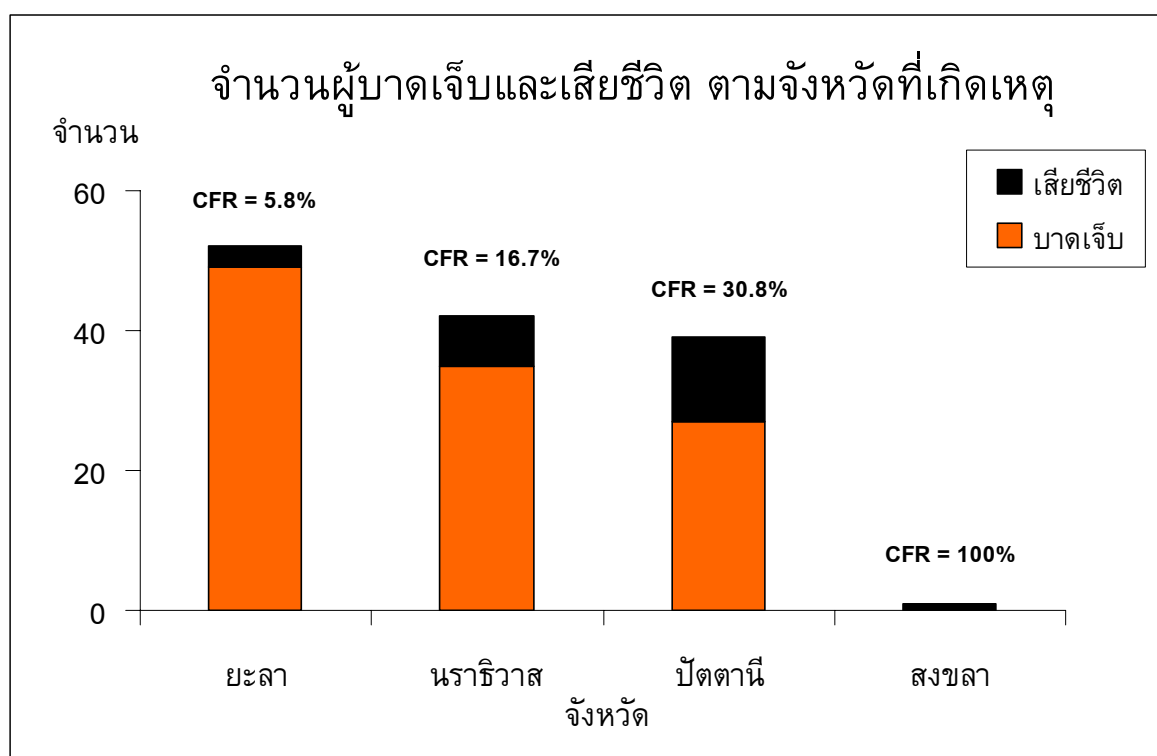
แผนภูมิที่ 6. จำนวนเหตุการณ์รายเดือนตั้งแต่เดือนมกราคม 2547 เปรียบเทียบกับข้อมูลจำนวนเหตุการณ์เฉลี่ยรายเดือนของศชต. ซึ่งเป็นเหตุการณ์ความไม่สงบทุกประเภททั้งที่มีและไม่มีผู้บาดเจ็บ

ผู้บาดเจ็บและเสียชีวิต

สถานที่

ตารางที่ 3. จำนวนและอัตรา (/แสนประชากร/เดือน) ของการบาดเจ็บและเสียชีวิต และอัตราป่วยตาย (%) ตามจังหวัดที่เกิดเหตุ

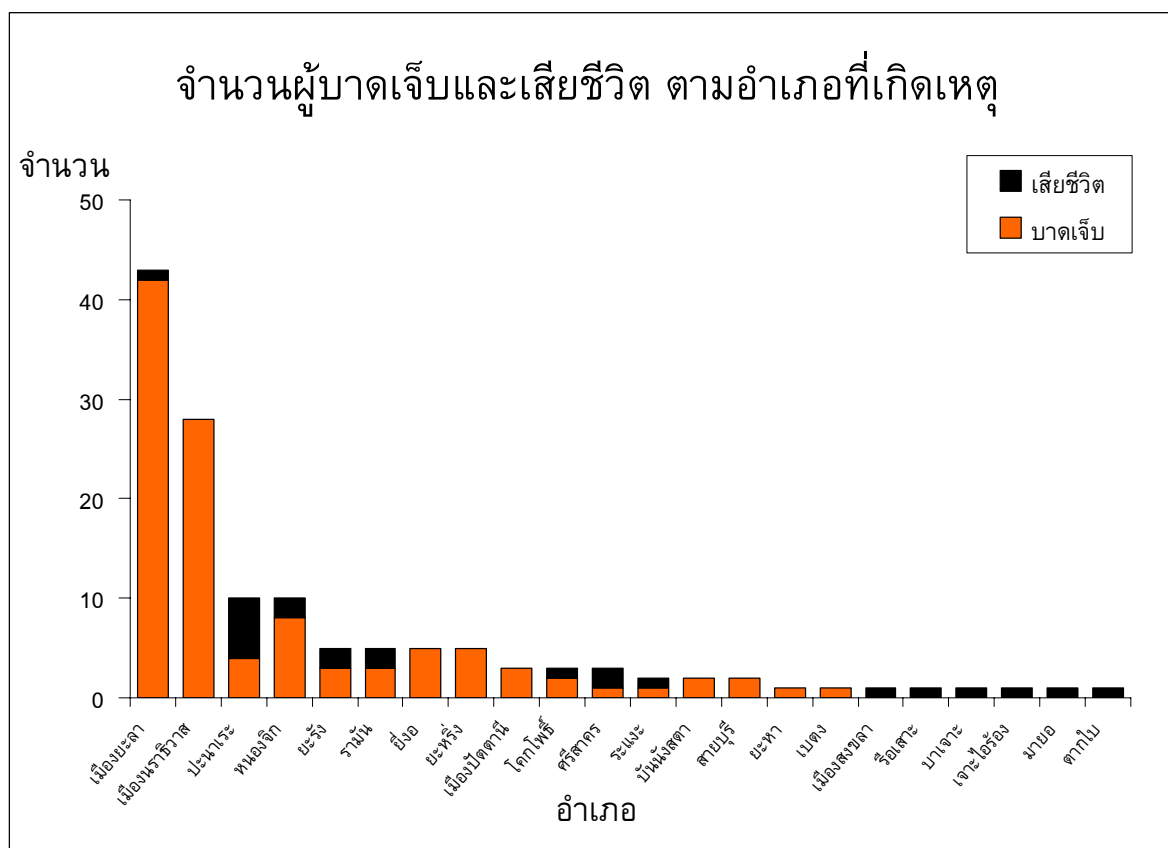
จังหวัด	บาดเจ็บ		ตาย		ป่วยตาย อัตรา (%)
	จำนวน	อัตรา	จำนวน	อัตรา	
สงขลา	1	-	1	-	100
สตูล	-	-	-	-	-
ปัตตานี	39	6.2	12	1.9	30.8
ยะลา	52	11.3	3	0.7	5.8
นราธิวาส	42	6	7	1	16.7
รวม	134	4	23	0.7	17.2



แผนภูมิที่ 7. จำนวนผู้บาดเจ็บและเสียชีวิต ตามจังหวัดที่เกิดเหตุ เรียงลำดับตามจำนวนผู้บาดเจ็บ

ตารางที่ 4. จำนวนและอัตรา (/แสนประชากร/เดือน) ของการบาดเจ็บและเสียชีวิต และอัตราป่วยตาย (%) ตามอำเภอที่เกิดเหตุ

อันดับ	บาดเจ็บ			ตาย			ป่วยตาย	
	อำเภอ	จำนวน	อัตรา	อำเภอ	จำนวน	อัตรา	อำเภอ	อัตรา (%)
1	เมืองยะลา	43	25.7	ปะนาเระ	6	14.2	เจาะไอร้อง	100
2	เมืองนราธิวาส	28	25.4	ศรีสาคร	2	6.9	บาเจาะ	100
3	ปะนาเระ	10	23.7	หนองจิก	2	2.9	มายอ	100
4	หนองจิก	10	14.6	เจาะไอร้อง	1	2.7	รือเสาะ	100
5	ยี่งอ	5	12.1	รามัน	2	2.5	ตากใบ	100
6	ศรีสาคร	3	10.3	ยะรัง	2	2.4	ศรีสาคร	66.7
7	ยะหริ่ง	5	6.5	บาเจาะ	1	2.1	ปะนาเระ	60
8	รามัน	5	6.2	มายอ	1	1.9	ระแงะ	50
9	ยะรัง	5	6	รือเสาะ	1	1.6	รามัน	40
10	โคกโพธิ์	3	4.6	ตากใบ	1	1.6	ยะรัง	40



แผนภูมิที่ 8. จำนวนผู้บาดเจ็บและเสียชีวิต ตามอำเภอที่เกิดเหตุ เรียงลำดับตามจำนวนผู้บาดเจ็บ

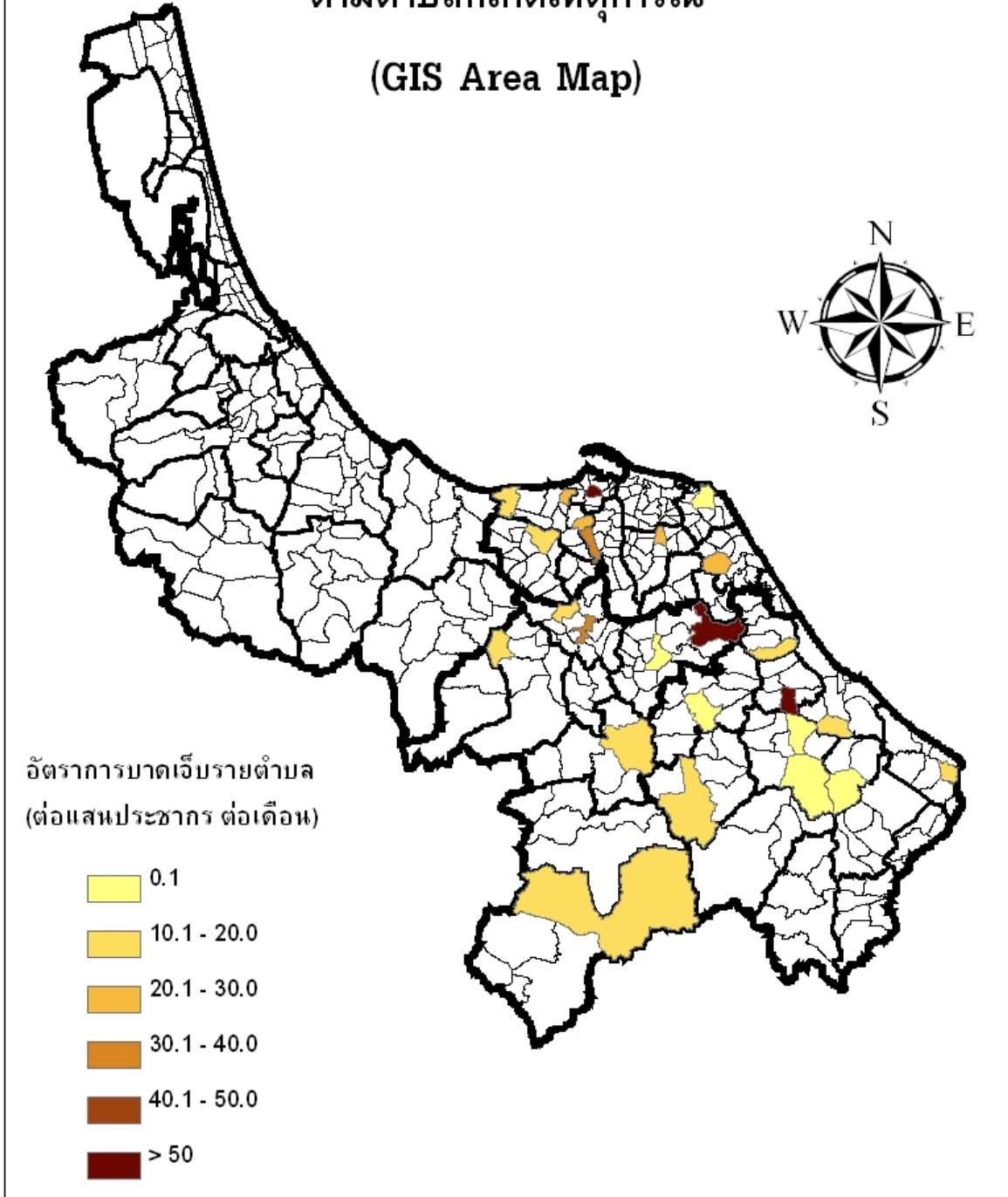
ตารางที่ 5. จำนวนและอัตรา (/แสนประชากร/เดือน) ของการบาดเจ็บและเสียชีวิต และอัตราป่วยตาย (%) ตามตำบลที่เกิดเหตุ

อันดับ	บาดเจ็บ			ตาย			ป่วยตาย	
	ตำบล	จำนวน	อัตรา	ตำบล	จำนวน	อัตรา	ตำบล	อัตรา (%)
1.	คอกกระบือ	9	446.9	กาหลง	2	248.3	กาหลง	100
2.	สาบั้น	5	200.2	ช้างให้ตก	1	83	ถนน	100
3.	บางเขา	7	101.7	เกะรอก	2	33.2	ยาบี	100
4.	กาหลง	2	83	ถนน	1	28.8	ลูโปะสาวอ	100
5.	มะนังตายอ	6	80.1	ยาบี	1	27.7	ท่ากำชำ	100
6.	ช้างให้ตก	2	66.3	วัด	1	25.5	บ้านกลาง	100
7.	วัด	3	62.9	คลองใหม่	1	21	เกาะสะท้อน	100
8.	เกะรอก	4	57.7	ลูโปะสาวอ	1	19.9	รือเสาะ	100
9.	ยี่งอ	5	56.2	ท่ากำชำ	1	16.4	บุกิต	100
10.	ตะลุโบะ	3	50.1	บ้านกลาง	1	15.9	ตันหยงมัส	100

ตารางที่ 6. จำนวนของผู้บาดเจ็บและเสียชีวิต และอัตราป่วยตาย (%) สูงสุด 5 อันดับแรก ตามโรงพยาบาลที่เข้ารับการรักษา

อันดับ	รพ.	จำนวน บาดเจ็บ	รพ.	จำนวน ตาย	รพ.	อัตรา ป่วยตาย (%)
โรงพยาบาลศูนย์/มหาวิทยาลัย (รวมบาดเจ็บ 53 ราย เสียชีวิต 1 ราย อัตราป่วยตาย 1.9 %)						
1.	ยะลา	47	ยะลา	1	ยะลา	2.1
2.	สงขลานครินทร์	5				
3.	หาดใหญ่	1				
โรงพยาบาลทั่วไป (รวมบาดเจ็บ 47 ราย เสียชีวิต 2 ราย อัตราป่วยตาย 4.3 %)						
1.	นราธิวาส	35	ปัตตานี	2	ปัตตานี	16.7
2.	ปัตตานี	12				
โรงพยาบาลชุมชน (รวมบาดเจ็บ 33 ราย เสียชีวิต 5 ราย อัตราป่วยตาย 15.2 %)						
1.	ปานาเระ	9	เจาะไอร้อง, ศรีสาคร, โคกโพธิ์	1 1 1	เจาะไอร้อง, มายอ, ชะบ้าย้อย	100
2.	หนองจิก	7			ศรีสาคร, โคกโพธิ์	50
3.	ศรีสาคร, บันนังสตา, ยี่งอ, รามัน, สายบุรี, ยะรัง, โคกโพธิ์	2				
4.	ระแงะ, เจาะไอร้อง, มายอ, ชะบ้าย้อย	1				

**Area Map แสดงอัตราการบาดเจ็บ
ตามตำบลที่เกิดเหตุการณ์
(GIS Area Map)**

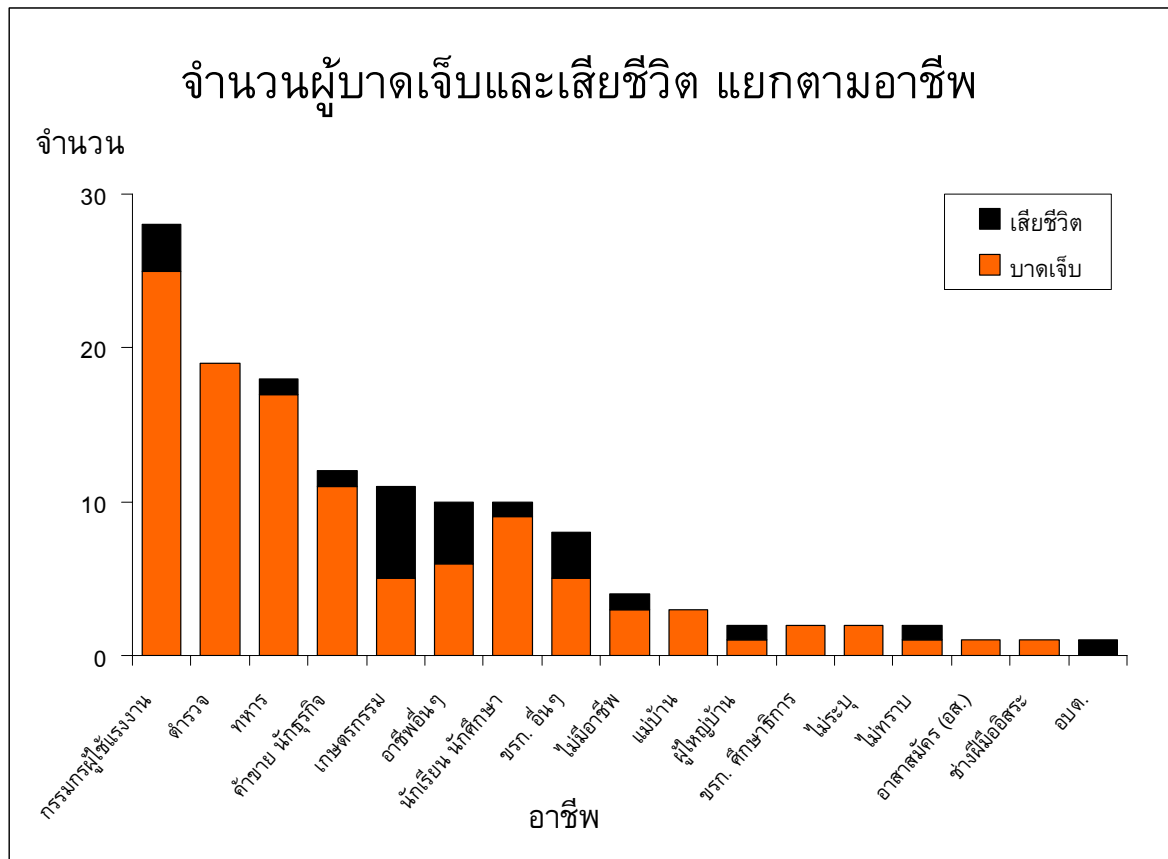


แผนภูมิที่ 9. Area map แสดงอัตราการบาดเจ็บรายตำบลตามพื้นที่เกิดเหตุการณ์ (GIS Area map)

บุคคล

ตารางที่ 7. ลักษณะของผู้บาดเจ็บและเสียชีวิต

	ผู้บาดเจ็บ			ผู้เสียชีวิต		
	จำนวน	(%)	อัตรา/แสน ประชากร	จำนวน	(%)	อัตรา/แสน ประชากร
อายุ มัธยฐาน (Median) = 36 ปี พิสัยควอไทล์ (Inter Quartile Range-IQR) = 27-46 ปี						
0-14 ปี	5	(3.7)	0.9	-	(-)	-
15-29 ปี	39	(29.1)	8.5	5	(21.7)	1.1
30-44 ปี	55	(41)	14.3	10	(43.5)	2.6
45-59 ปี	24	(17.9)	11	3	(13)	1.4
>= 60 ปี	11	(8.2)	6.2	5	(21.7)	2.8
<i>เพศ</i>						
ชาย	102	(76.1)	11.6	19	(82.6)	2.2
หญิง	32	(23.9)	3.6	4	(17.4)	0.4
<i>ศาสนา</i>						
พุทธ	96	(74.4)	25.8	12	(57.1)	3.2
อิสลาม	32	(24.8)	2.2	9	(42.9)	0.6
คริสต์	1	(0.8)	NA	-	(-)	-



แผนภูมิที่ 10. อาชีพของผู้บาดเจ็บและเสียชีวิต

ตารางที่ 8. จำนวนและร้อยละของลักษณะกิจกรรมขณะเกิดเหตุ (ICD-10 activity code)

อันดับ	ลักษณะกิจกรรมขณะเกิดเหตุ	บาดเจ็บ		ตาย		ป่วยตาย อัตรา (%)
		จำนวน	%	จำนวน	%	
1.	ไม่ระบุ	47	35.1	1	4.3	2.1
2.	กิจกรรมอื่น ๆ	40	29.9	11	47.8	27.5
3.	ทำงานหรือเดินทางไปทำงานที่ได้ค่าตอบแทน	32	23.9	3	13	9.4
4.	งานอดิเรก บันทึg กิจกรรมอาสาสมัครเล่นกีฬา	10	7.5	5	21.7	50
5.	พักผ่อน นอนหลับ กิจวัตรประจำวัน กินอาหาร	2	1.5	1	4.3	50
6.	ทำงานที่ไม่ได้ค่าตอบแทน งานบ้าน การเรียน	2	1.5	2	8.7	100
7.	เล่นกีฬา	1	0.7	-	-	-

การบาดเจ็บ

ตารางที่ 9. จำนวนและร้อยละของสาเหตุภายนอก 5 อันดับแรก

อันดับ	สาเหตุภายนอก (ICD-10 external cause of injury)	บาดเจ็บ		ตาย		ป่วยตาย อัตรา (%)
		จำนวน	%	จำนวน	%	
1.	ถูกทำร้ายโดยวัตถุระเบิด (X96)	84	62.7	2	8.7	2.4
2.	ถูกทำร้ายโดยอาวุธปืนอื่นที่ไม่ระบุ (X95)	41	30.6	19	82.6	46.3
3.	การปฏิบัติการหรือการแทรกแซงทางกฎหมาย (Y35)	5	3.7	2	8.7	100
4.	ถูกทำร้ายโดยปืนสั้น (X93)	3	2.2	-	-	-
5.	ถูกทำร้ายโดยวิธีอื่น (Y08)	1	0.7	-	-	-

ตารางที่ 10. จำนวนและร้อยละของการวินิจฉัยสุดท้าย 5 อันดับแรก

อันดับ	การวินิจฉัยสุดท้าย (Final ICD-10 code diagnosis)	บาดเจ็บ		ตาย		ป่วยตาย อัตรา (%)
		จำนวน	%	จำนวน	%	
1.	ความผิดปกติจากความกดอากาศ ความกดของน้ำ (T70)	17	13.4	-	-	-
2.	บาดเจ็บอื่นบริเวณศีรษะ (S09)	14	11	-	-	-
3.	แผลเปิดที่ศีรษะ (S01)	13	10.2	2	11.8	15.4
4.	บาดเจ็บต้นบริเวณศีรษะ (S00)	8	6.3	1	5.9	12.5
5.	การบาดเจ็บอื่น ๆ ที่ไม่สามารถระบุได้ของอวัยวะภายใน ทรวงอก (S27)	6	4.7	5	29.4	83.3

การรักษาพยาบาล

การนำส่งจากจุดเกิดเหตุ

ในผู้บาดเจ็บจำนวน 134 ราย มีผู้เสียชีวิตในที่เกิดเหตุจำนวน 15 ราย เสียชีวิตขณะนำส่ง - ราย มาโรงพยาบาลเอง 19 ราย หน่วย EMS นำส่ง 20 ราย หน่วยกู้ชีพอื่น ๆ นำส่ง 20 ราย ทหารนำส่ง 9 ราย ตำรวจนำส่ง 5 ราย ญาติหรือชาวบ้านนำส่ง 16 ราย ไม่ระบุ 9 ราย อื่น ๆ 21 ราย ค่ามัธยฐานของระยะเวลาจากจุดเกิดเหตุถึงโรงพยาบาล 25 นาที (IQR = 15 - 65 นาที)

ตารางที่ 11. จำนวนและร้อยละของการดูแลขณะนำส่งจากจุดเกิดเหตุ

การดูแลขณะนำส่ง	เหมาะสม		ไม่เหมาะสม		ไม่มี	
	จำนวน	%	จำนวน	%	จำนวน	%
การหายใจ	6	85.7	-	-	1	14.3
การห้ามเลือด	9	90	-	-	1	10
C-Spine Collar	-	-	-	-	-	-
Splint / Slab	4	100	-	-	-	-
IV fluid	-	-	-	-	-	-

การส่งต่อ

ในผู้บาดเจ็บจำนวน 134 ราย มีผู้ป่วยที่ส่งต่อจำนวน 10 ราย (22 ครั้ง) โดยพาหนะในการส่งต่อเป็นรถพยาบาล 22 ครั้ง ไม่ใช้รถพยาบาล - ราย มีผู้ดูแลขณะส่งต่อเป็นแพทย์ - ครั้ง พยาบาล 10 ครั้ง อื่นๆ 12 ครั้ง ค่ามัธยฐานของระยะเวลาในการการส่งต่อ 41.5 นาที (IQR = 28.75-65 นาที)

ตารางที่ 12. จำนวนและร้อยละของการดูแลขณะส่งต่อ

การดูแลขณะนำส่ง	เหมาะสม		ไม่เหมาะสม		ไม่มี	
	จำนวน	%	จำนวน	%	จำนวน	%
การหายใจ	6	85.7	1	14.3	-	-
การห้ามเลือด	12	100	-	-	-	-
C-Spine Collar	1	100	-	-	-	-
Splint / Slab	1	100	-	-	-	-
IV fluid	2	100	-	-	-	-

ตารางที่ 13. ระยะเวลาการรักษาตัวในโรงพยาบาล และค่าใช้จ่ายทางการแพทย์เฉลี่ย

	ค่ามัธยฐาน (IQR)	รวม
การรักษา* (วัน)	1 (1-3)	280
ค่าใช้จ่าย** (บาท)	454.5 (115-2,100)	621,184

*ส่วนใหญ่เป็นผู้ป่วยนอก **คิดจากข้อมูลของ 98 ราย (73.1%)

ในผู้บาดเจ็บที่มาโรงพยาบาลจำนวน 119 ราย สถานะขณะจำหน่าย หาย 9 ราย ดีขึ้น 75 ราย ไม่ดีขึ้น 1 ราย ตาย 8 ราย ไม่มีข้อมูล 26 ราย

มีจำนวนผู้ได้รับผลกระทบในครอบครัวของผู้บาดเจ็บและเสียชีวิตรวม 47 คน

ภาคผนวก 1: ความครบถ้วน (C) ความถูกต้อง (A) และความทันเวลา (T) ของระบบเฝ้าระวังการบาดเจ็บจากความรุนแรงในพื้นที่จังหวัดชายแดนภาคใต้ (Violence -related Injury Surveillance – VIS) รายโรงพยาบาล ประจำเดือน กุมภาพันธ์ 2554

จังหวัดสงขลา				จังหวัดสตูล				จังหวัดปัตตานี				จังหวัดยะลา				จังหวัดนราธิวาส			
รพ.	C	A	T	รพ.	C	A	T	รพ.	C	A	T	รพ.	C	A	T	รพ.	C	A	T
หาดใหญ่	96	67	/	สตูล	98	NA	/	ปัตตานี	96	90	/	ยะลา	96	99	/	นราธิวาส	97	97	/
สงขลา	94	NA	/	ควนโดน	88	NA	/	โคกโพธิ์	100	83	/	เบตง	98	NA	X	สุไหงโกลก	92	NA	X
จะนะ	NA	NA	/	ควนกาหลง	NA	NA	/	หนองจิก	100	100	/	บันนังสตา	100	100	/	ตากใบ	100	83	/
นาทวี	99	NA	/	ท่าแพ	NA	NA	/	ปานาเระ	100	98	/	ธารโต	NA	NA	/	บาเจาะ	100	83	/
เทพา	100	NA	X	ละงู	100	NA	/	มายอ	100	100	/	รามัน	66	100	/	ระแงะ	100	100	X
สะบ้าย้อย	100	33	/	ทุ่งหว้า	75	NA	/	ทุ่งยางแดง	100	100	/	ยะหา	100	NA	/	รือเสาะ	99	100	/
ค่ายเสนาณรงค์	NA	NA	/					ไม้แก่น	NA	NA	/	กาบัง	100	NA	/	ศรีสาคร	100	92	X
สงขลานครินทร์	98	100	/					ยะหริ่ง	100	100	/					แว้ง	100	NA	X
เมืองสงขลา	98	NA	/					ยะรัง	100	87	/					สุคีริน	NA	NA	X
								แม่ลาน	NA	NA	/					สุไหงปาดี	NA	NA	X
								สายบุรี	100	100	/					จะนะ	NA	NA	/
								กะพ้อ	100	NA	/					เจาะไอร้อง	100	80	/
								ค่ายอิงคยุทธ	NA	NA	/					ค่ายจุฬาภรณ์	NA	NA	/
																ยี่งอ	100	100	/
รวม (%)	96.3	85.7	88.9	รวม	94	NA	100	รวม	97.1	94.4	100	รวม	95.8	98.8	85.7	รวม	97.7	94.6	57.1

*ความครบถ้วนของตัวแปรสำคัญ (Completeness) วัดจากร้อยละของข้อมูลที่ไม่ขาดหาย (missing) ในตัวแปรเลขประจำตัวประชาชน 13 หลัก วัน เวลา สถานที่เกิดเหตุ

ความถูกต้องของตัวแปรสำคัญ (Accuracy) วัดจากร้อยละของความสอดคล้องของข้อมูลตัวแปร วัน เวลา สถานที่เกิดเหตุ เทียบกับฐานข้อมูล ศวชต.

ความทันเวลา (Timeliness) วัดจากการส่งรายงานจากโรงพยาบาลถึง ศบ.สต. ภายในวันที่ 7 มีนาคม 2554 / = ทันเวลา X = ไม่ทันเวลา NA = ไม่สามารถนำมาคิดได้ (Not Applicable)

สรุปภาพรวมระบบเฝ้าระวังของทั้ง 49 โรงพยาบาล ความครบถ้วนของตัวแปรสำคัญร้อยละ 96.3 ความถูกต้องของตัวแปรสำคัญร้อยละ 95.6 ความทันเวลาร้อยละ 86.3 (เกณฑ์ตัวชี้วัดร้อยละ 90)