

**รายงานสถานการณ์การเฝ้าระวังการบาดเจ็บจากความรุนแรง
ในพื้นที่จังหวัดชายแดนภาคใต้ (Violence-related Injury Surveillance - VIS)
ประจำเดือน สิงหาคม 2552**

ที่มา

ระบบเฝ้าระวังการบาดเจ็บจากความรุนแรงในพื้นที่จังหวัดชายแดนภาคใต้ จัดตั้งขึ้นในเดือนมกราคม 2550 เพื่อพัฒนาระบบข้อมูลให้เอื้อต่อการนำไปใช้พัฒนาระบบบริการการแพทย์ฉุกเฉิน กำหนดนโยบายและวางแผน จัดสรรทรัพยากร ควบคุมป้องกันการบาดเจ็บ และช่วยเหลือเยียวยาผู้สูญเสียจากความรุนแรงในพื้นที่จังหวัดชายแดนภาคใต้ กลุ่มประชากรที่เฝ้าระวัง คือ ผู้ได้รับบาดเจ็บและเสียชีวิตจากการบาดเจ็บจากสาเหตุภายนอกแบบตั้งใจ (Intentional injury) ทุกราย ที่มารับการรักษาหรือชันสูตรพลิกศพที่โรงพยาบาลของรัฐจำนวน 48 แห่งของจังหวัดสงขลา สตูล ปัตตานี ยะลา และนราธิวาส โดยรายงานฉบับนี้จะนำเสนอผลการวิเคราะห์ข้อมูลระบบเฝ้าระวังฯ เฉพาะเหตุการณ์ที่มีสาเหตุจากความไม่สงบในพื้นที่จังหวัดชายแดนภาคใต้เท่านั้น

สรุปสถานการณ์

มีเหตุการณ์ความรุนแรงจำนวน 48 ครั้ง มีจำนวนผู้บาดเจ็บ 173 ราย อัตราการบาดเจ็บ 5.2 ต่อแสนประชากรต่อเดือน มีจำนวนผู้เสียชีวิต 34 คน อัตราตาย 1 ต่อแสนประชากรต่อเดือน อัตราป่วยตาย (case fatality rate-CFR) ร้อยละ 19.7 มีจำนวนผู้ได้รับผลกระทบในครอบครัวของผู้บาดเจ็บและเสียชีวิตรวม 90 คน

ระบบเฝ้าระวัง

โรงพยาบาลในเครือข่ายเฝ้าระวัง 48 แห่ง ส่งรายงาน 48 แห่ง (มีจำนวนโรงพยาบาลที่รายงานว่าไม่มีผู้บาดเจ็บและผู้เสียชีวิตเลย จำนวน 7 แห่ง)

ความครบถ้วน (วัดจากความสอดคล้องของข้อมูลจำนวนคนที่ได้รับบาดเจ็บจากเหตุการณ์ความรุนแรงในพื้นที่จังหวัดชายแดนภาคใต้จากระบบเฝ้าระวังเทียบกับข้อมูลจากฐานข้อมูลศูนย์ประสานงานวิชาการให้ความช่วยเหลือผู้ได้รับผลกระทบจากเหตุความไม่สงบในจังหวัดชายแดนภาคใต้-ศวชต.) เท่ากับร้อยละ 84.7

ความถูกต้อง (วัดจากความสอดคล้องของข้อมูลตัวแปรวันที่เกิดเหตุ และสถานที่เกิดเหตุเทียบกับฐานข้อมูล ศวชต.) เท่ากับร้อยละ 83.5

ความทันเวลา (วัดจากจำนวนโรงพยาบาลที่ส่งรายงานถึงศูนย์บริหารการพัฒนาสุขภาพจังหวัดชายแดนภาคใต้-ศบ.สส. ภายในวันที่ 7 กันยายน 2552) เท่ากับ ร้อยละ 83.3 โดยมีรายละเอียดดังเอกสารแนบท้าย (ภาคผนวก 1)

หมายเหตุ: Download รายงานสถานการณ์การเฝ้าระวังการบาดเจ็บจากความรุนแรงในพื้นที่จังหวัดชายแดนภาคใต้ได้ที่ VIS Website: <http://medipe2.psu.ac.th/~vis/> หรือ www.deepsouthvis.org

เหตุการณ์

สถานที่

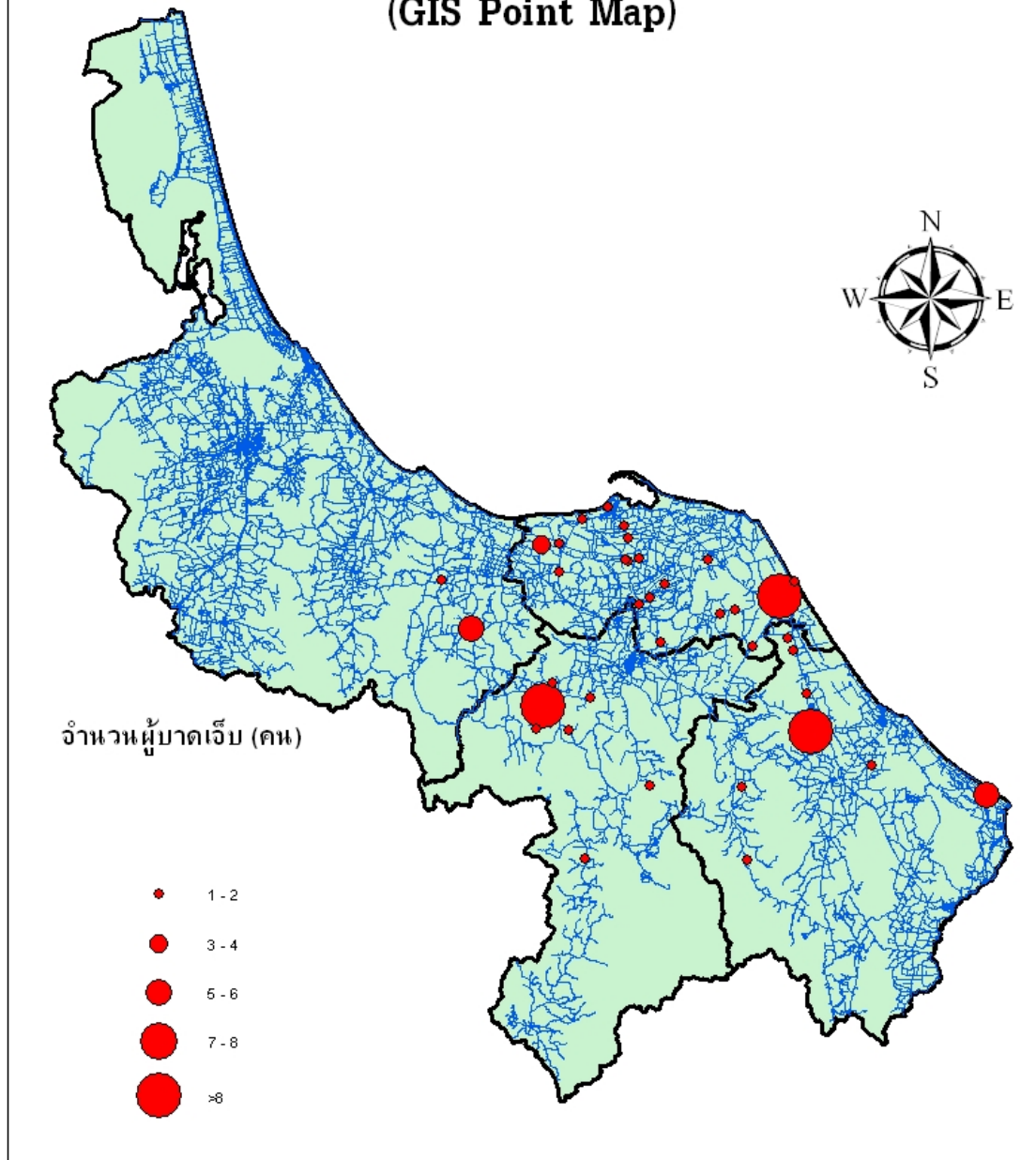
ตารางที่ 1. จำนวนเหตุการณ์รายอำเภอ

อันดับ	จำนวนเหตุการณ์							
	ปัตตานี	19	นราธิวาส	14	ยะลา	13	สงขลา	2
1.	ยะรัง	6	บาเจาะ	4	ยะหา	8	เทพา	1
2.	หนองจิก	3	ศรีสาคร	4	บันนังสตา	3	สะบ้าย้อย	1
3.	เมืองปัตตานี	2	เมืองนราธิวาส	3	ธารโต	1		
4.	มายอ	2	ตากใบ	1	กรงปินัง	1		
5.	สายบุรี	2	ยี่งอ	1				
6.	กะพ้อ	2	ระแงะ	1				
7.	โคกโพธิ์	1						
8.	ทุ่งยางแดง	1						

ตารางที่ 2. จำนวนเหตุการณ์ตามลักษณะสถานที่เกิดเหตุ (ICD-10 place of occurrence code)

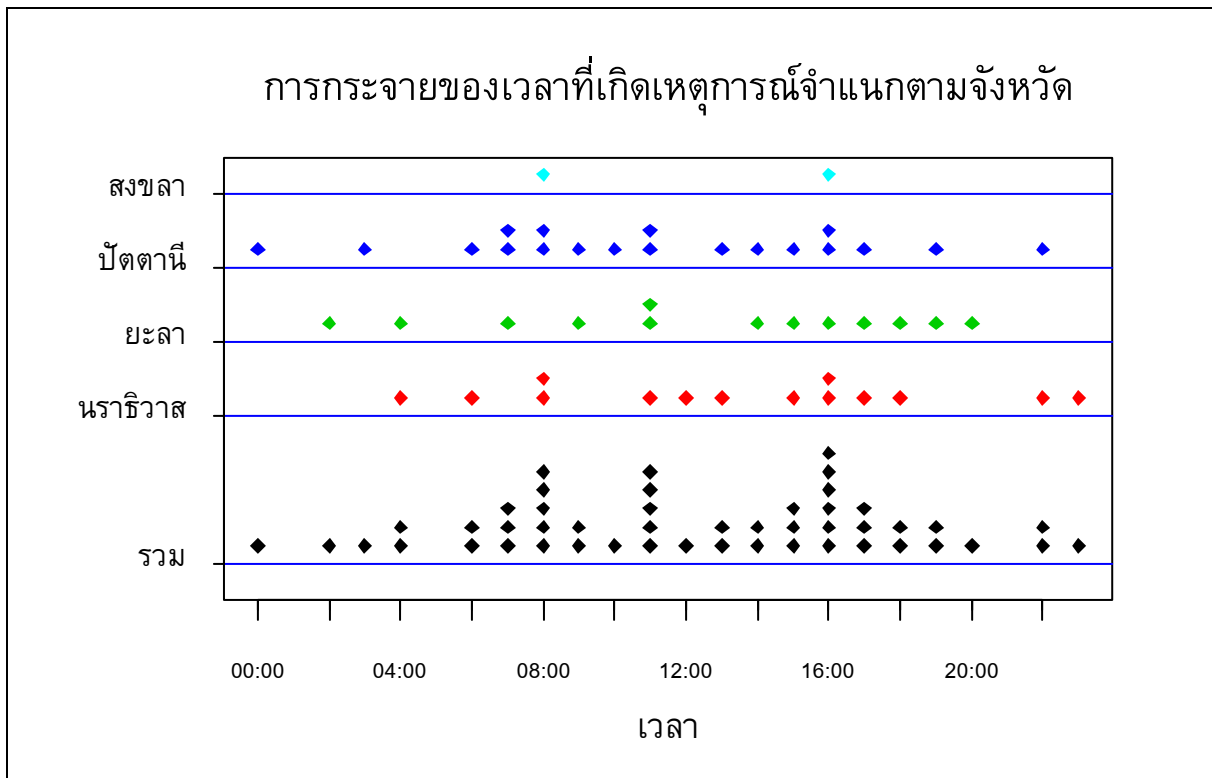
อันดับ	ลักษณะสถานที่เกิดเหตุ	จำนวนเหตุการณ์
1.	ถนนหรือทางหลวง	33
2.	บ้าน ที่อยู่อาศัยส่วนตัว	4
3.	สถานที่ค้าขายสินค้าและบริการ	4
4.	นา ไร่ สวน	3
5.	สถานศึกษา หรือ สถานที่สาธารณะ	2
6.	สนามกีฬาสาธารณะ	1
7.	ไม่ระบุ	1

**Spot Map แสดงจำนวนผู้บาดเจ็บหรือเสียชีวิต
ตามสถานที่เกิดเหตุการณ์
(GIS Point Map)**

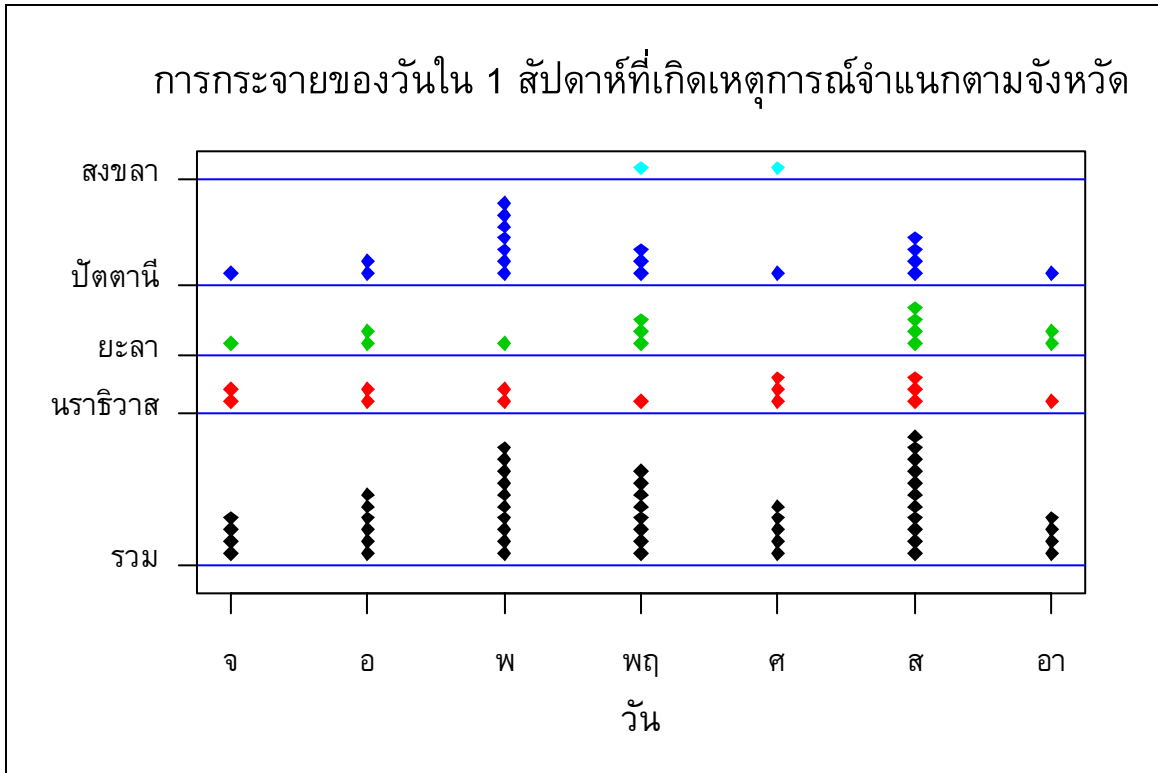


แผนภูมิที่ 1. Spot Map แสดงจำนวนเหตุการณ์ตามพื้นที่เกิดเหตุการณ์ (GIS Point map)

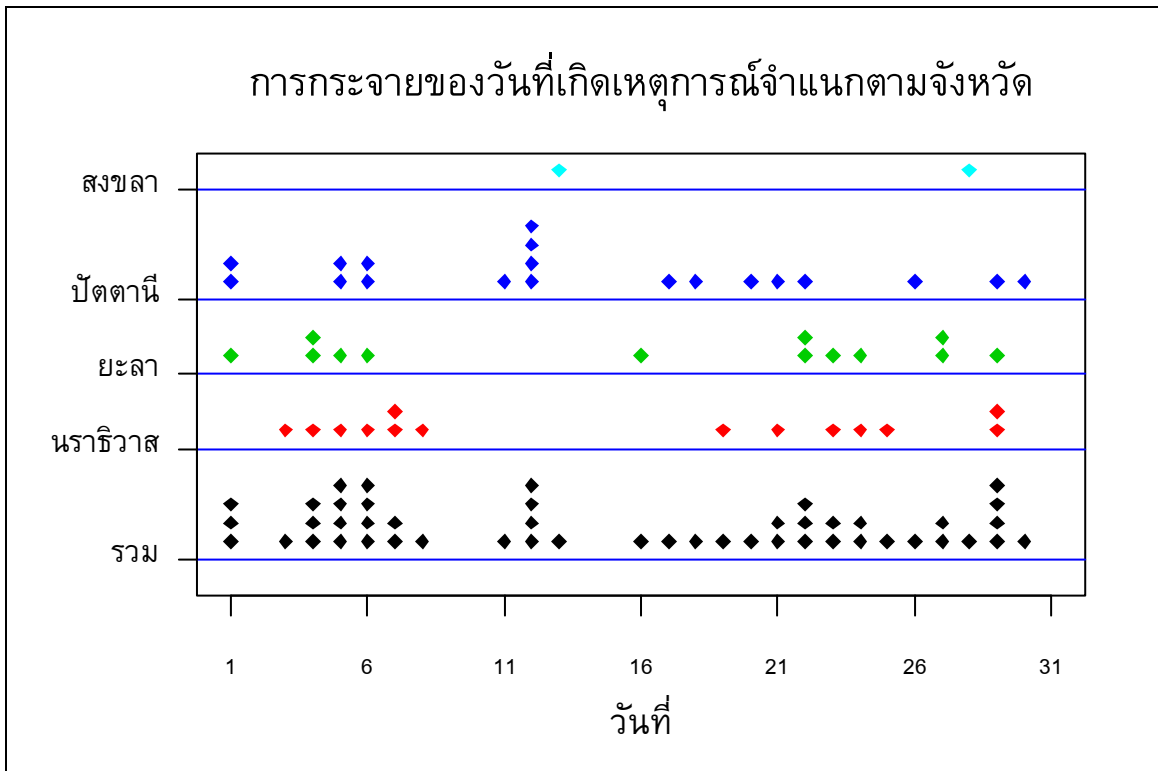
เวลา



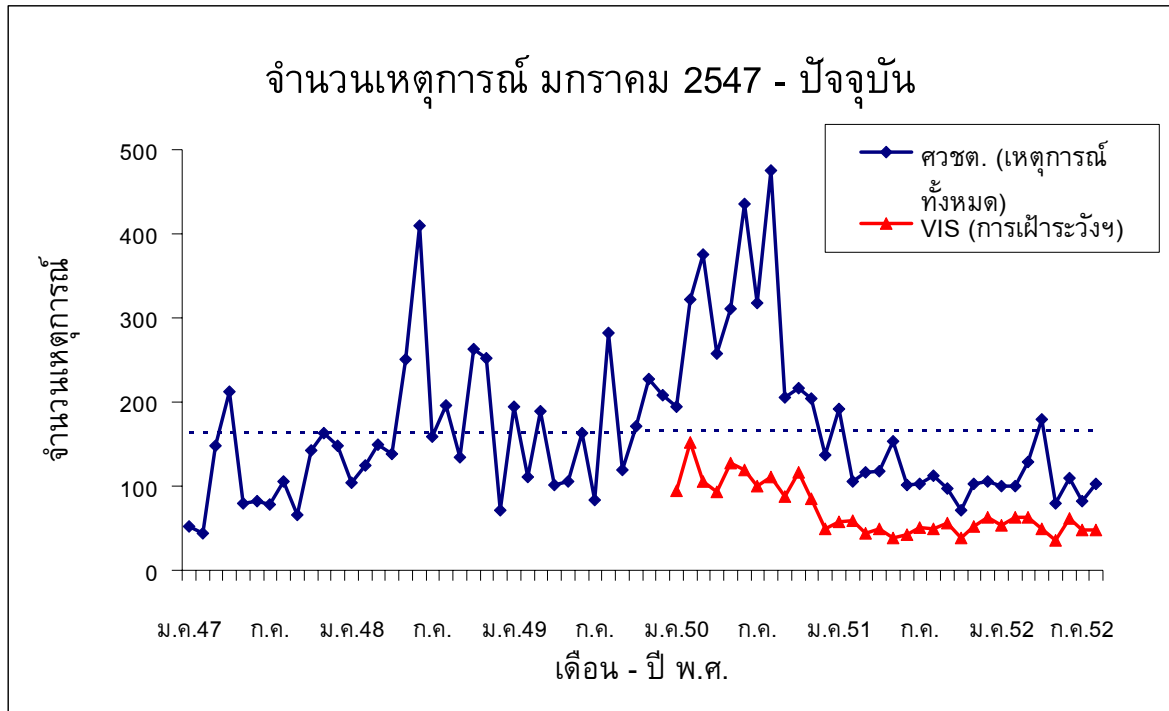
แผนภูมิที่ 2. จำนวนเหตุการณ์จำแนกตามจังหวัดและเวลาที่เกิดเหตุการณ์ (1 จุดแทน 1 เหตุการณ์)



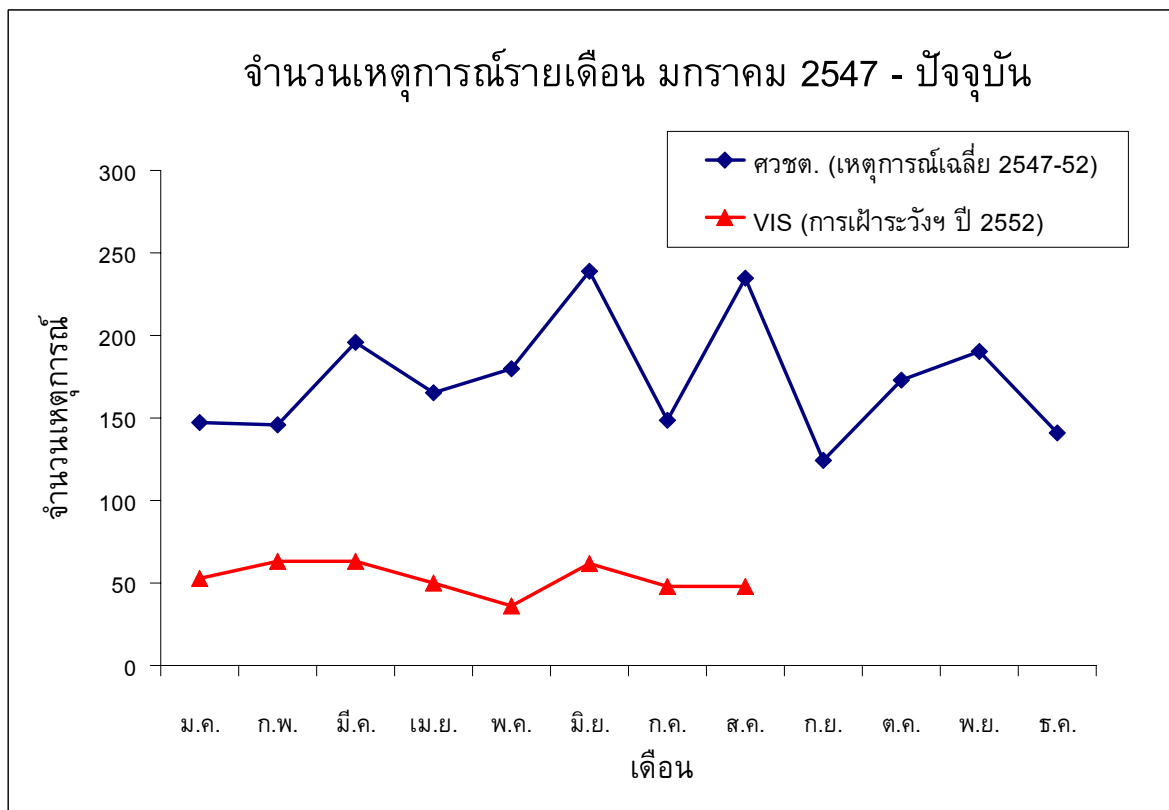
แผนภูมิที่ 3. จำนวนเหตุการณ์จำแนกตามจังหวัดและวันใน 1 สัปดาห์ที่เกิดเหตุการณ์



แผนภูมิที่ 4. จำนวนเหตุการณ์จำแนกตามจังหวัดและวันที่ที่เกิดเหตุการณ์ใน 1 เดือน (1 จุดแทน 1 เหตุการณ์)



แผนภูมิที่ 5. จำนวนเหตุการณ์รายเดือนตั้งแต่เดือนมกราคม 2547 เปรียบเทียบกับข้อมูลของศวชต. ซึ่งเป็นเหตุการณ์ความไม่สงบทุกประเภททั้งที่มีและไม่มีผู้บาดเจ็บ



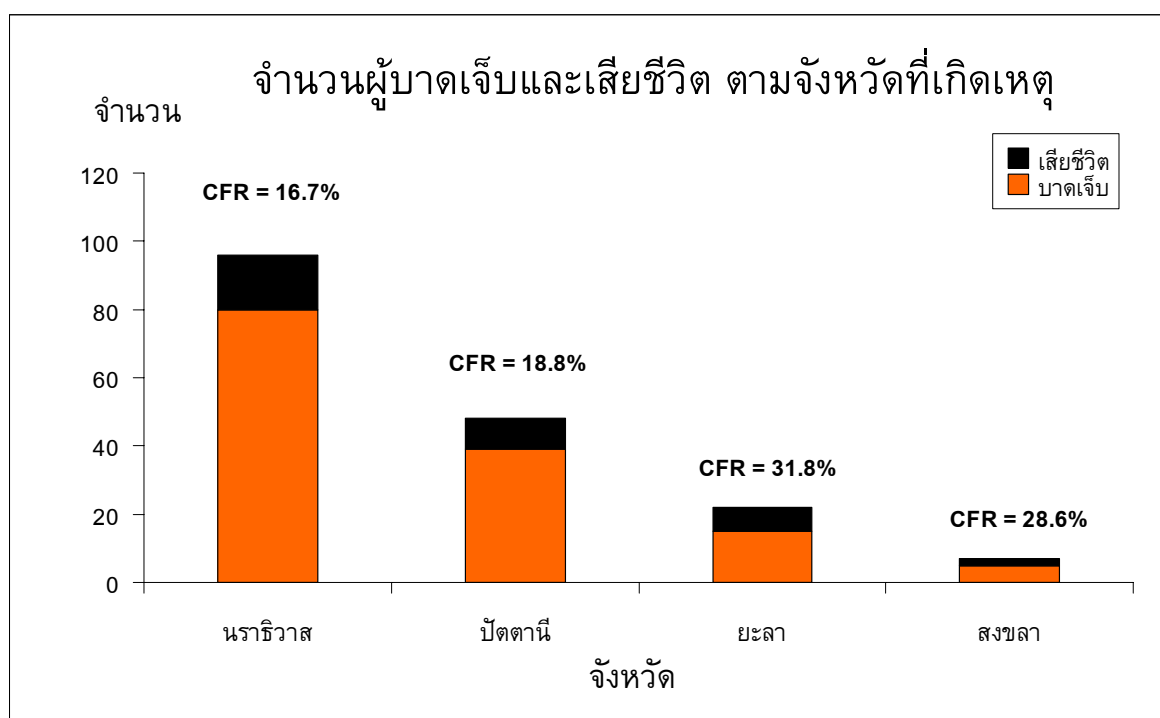
แผนภูมิที่ 6. จำนวนเหตุการณ์รายเดือนตั้งแต่เดือนมกราคม 2547 เปรียบเทียบกับข้อมูลจำนวนเหตุการณ์เฉลี่ยรายเดือนของศวชต. ซึ่งเป็นเหตุการณ์ความไม่สงบทุกประเภททั้งที่มีและไม่มีผู้บาดเจ็บ

ผู้บาดเจ็บและเสียชีวิต

สถานที่

ตารางที่ 3. จำนวนและอัตรา (/แสนประชากร/เดือน) ของการบาดเจ็บและเสียชีวิต และอัตราป่วยตาย (%) ตามจังหวัดที่เกิดเหตุ

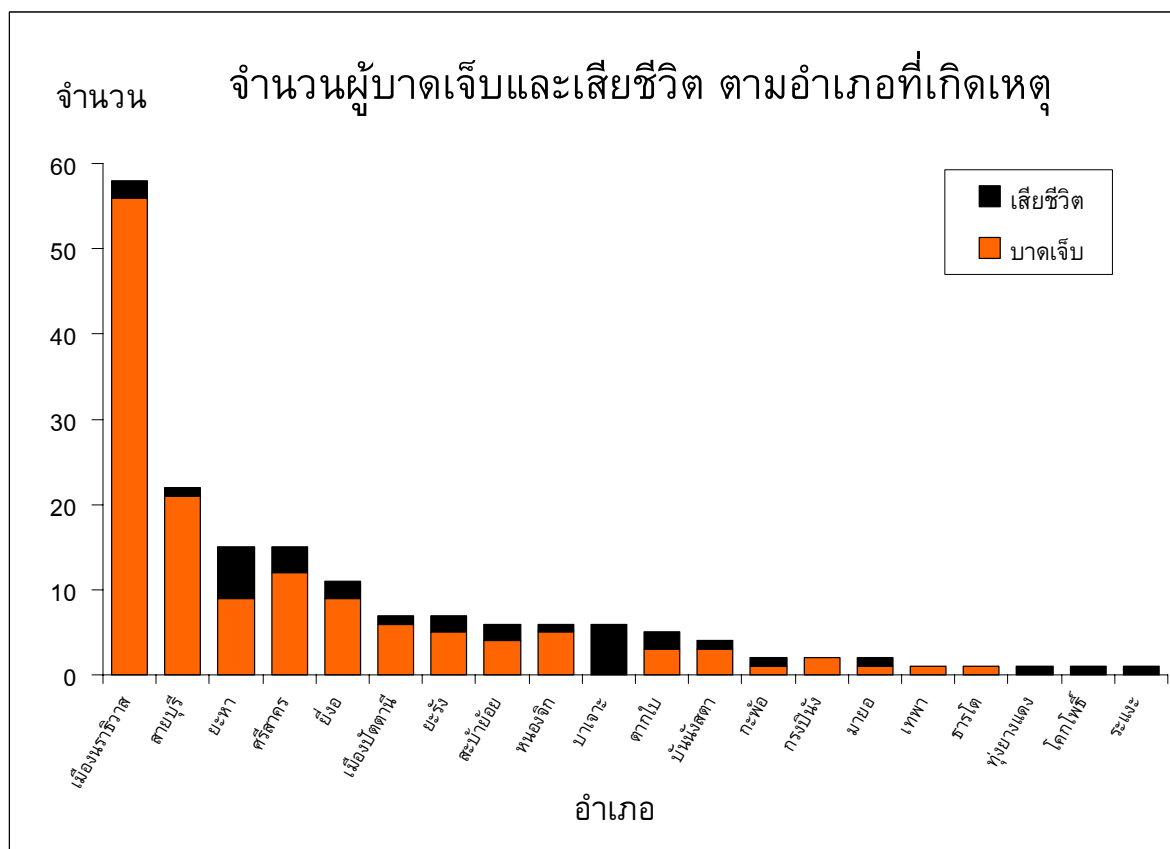
จังหวัด	บาดเจ็บ		ตาย		ป่วยตาย อัตรา (%)
	จำนวน	อัตรา	จำนวน	อัตรา	
สงขลา	7	0.6	2	0.2	28.6
สตูล	-	-	-	-	-
ปัตตานี	48	7.6	9	1.4	18.8
ยะลา	22	4.8	7	1.5	31.8
นราธิวาส	96	13.7	16	2.3	16.7
รวม	173	5.2	34	1	19.7



แผนภูมิที่ 7. จำนวนผู้บาดเจ็บและเสียชีวิต ตามจังหวัดที่เกิดเหตุ เรียงลำดับตามจำนวนผู้บาดเจ็บ

ตารางที่ 4. จำนวนและอัตรา (/แสนประชากร/เดือน) ของการบาดเจ็บและเสียชีวิต และอัตราป่วยตาย (%) ตามอำเภอที่เกิดเหตุ

อันดับ	บาดเจ็บ			ตาย			ป่วยตาย	
	อำเภอ	จำนวน	อัตรา	อำเภอ	จำนวน	อัตรา	อำเภอ	อัตรา (%)
1	เมืองนราธิวาส	58	52.7	บาเจาะ	6	12.8	บาเจาะ	100
2	ศรีสาคร	15	51.4	ยะหา	6	12.3	ทุ่งยางแดง	100
3	สายบุรี	22	35.7	ศรีสาคร	3	10.3	โคกโพธิ์	100
4	ยะหา	15	30.7	กะพ้อ	1	6.6	ระแงะ	100
5	ยี่งอ	11	26.7	ทุ่งยางแดง	1	5.3	กะพ้อ	50
6	กะพ้อ	2	13.1	ยี่งอ	2	4.9	มายอ	50
7	บาเจาะ	6	12.8	ชะบ้าย้อย	2	3.4	ยะหา	40
8	ชะบ้าย้อย	6	10.1	ตากใบ	2	3.1	ตากใบ	40
9	กรงปินัง	2	9.6	ยะรัง	2	2.4	ชะบ้าย้อย	33.3
10	หนองจิก	6	8.7	บันนังสตา	1	2	ยะรัง	28.6



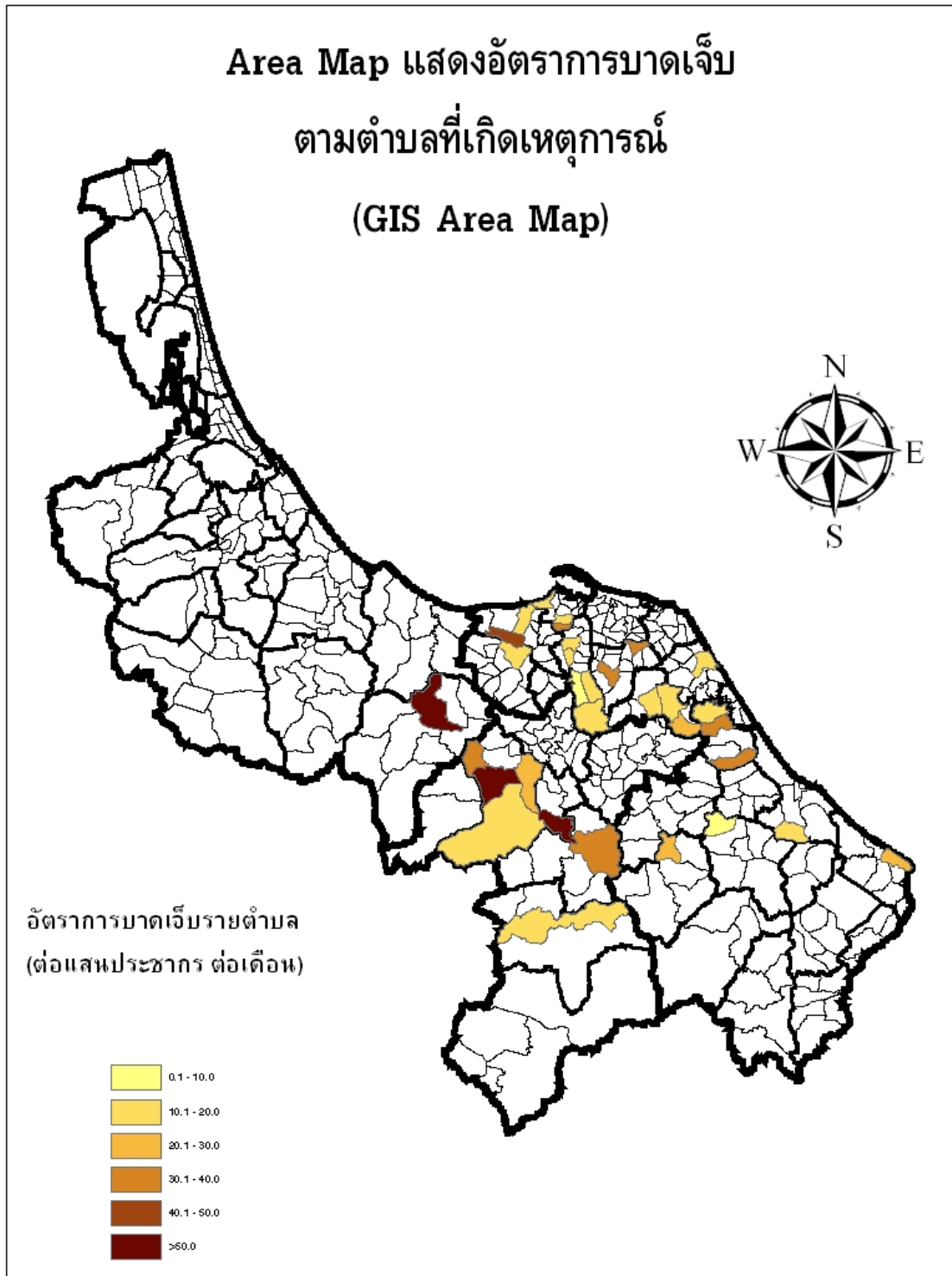
แผนภูมิที่ 8. จำนวนผู้บาดเจ็บและเสียชีวิต ตามอำเภอที่เกิดเหตุ เรียงลำดับตามจำนวนผู้บาดเจ็บ

ตารางที่ 5. จำนวนและอัตรา (/แสนประชากร/เดือน) ของการบาดเจ็บและเสียชีวิต และอัตราป่วยตาย (%) ตามตำบลที่เกิดเหตุ

อันดับ	บาดเจ็บ			ตาย			ป่วยตาย	
	ตำบล	จำนวน	อัตรา	ตำบล	จำนวน	อัตรา	ตำบล	อัตรา (%)
1.	ตะบิ้ง	21	372.3	กาหลง	2	83	บาระเหนือ	100
2.	กาหลง	6	249	บาไร่	4	55	ลูโปะสาวอ	100
3.	ศรีบรรพต	8	237.7	บาระเหนือ	2	37.5	กระหวะ	100
4.	จอบะ	11	142.6	ลูโปะสาวอ	2	32.8	ละแ	100
5.	บาไร่	10	137.5	กระหวะ	1	31.3	กระบุรี	100
6.	ห้วยกระทิง	2	71.2	ศรีบรรพต	1	29.7	ปะลุกาสาเมาะ	100
7.	สะบ้าย้อย	6	52	ละแ	1	28.1	กอลำ	100
8.	บ่อทอง	4	41	จอบะ	2	25.9	ปากู	100
9.	บาระเหนือ	2	37.5	กระบุรี	1	20.2	นาเกตุ	100
10.	ตลิ่งชัน	4	33.3	ปะลุกาสาเมาะ	2	17.9	บางปอ	100
							ปะแต	100
							เมาะมาวี	100
							มะรือโบทก	100

ตารางที่ 6. จำนวนของผู้บาดเจ็บและเสียชีวิต และอัตราป่วยตาย (%) สูงสุด 5 อันดับแรก ตามโรงพยาบาลที่เข้ารับการรักษา

อันดับ	รพ.	จำนวน บาดเจ็บ	รพ.	จำนวน ตาย	รพ.	อัตรา ป่วยตาย (%)
โรงพยาบาลศูนย์/มหาวิทยาลัย (รวมบาดเจ็บ 25 ราย เสียชีวิต 1 ราย อัตราป่วยตาย 4%)						
1.	ยะลา	17	สงขลานครินทร์	1	สงขลา นครินทร์	14.3
2.	สงขลานครินทร์	7				
3.	หาดใหญ่	1				
โรงพยาบาลทั่วไป (รวมบาดเจ็บ 90 ราย เสียชีวิต 2 ราย อัตราป่วยตาย 2.2%)						
1.	นราธิวาส	70	นราธิวาส	2	นราธิวาส	2.9
2.	ปัตตานี	20				
โรงพยาบาลชุมชน (รวมบาดเจ็บ 88 ราย เสียชีวิต 11 ราย อัตราป่วยตาย 12.5%)						
1.	สายบุรี	22	ยะหา	5	บาเจาะ ,กะพ้อ	100
2.	ยะหา	14	บาเจาะ	3	ยะหา	35.7
3.	ศรีสาคร	13	สายบุรี,ศรีสาคร ,กะพ้อ	1		
4.	ยี่งอ	8			ศรีสาคร	7.7
5.	บันนังสตา	5			สายบุรี	4.5
	สะบ้าย้อย	5				

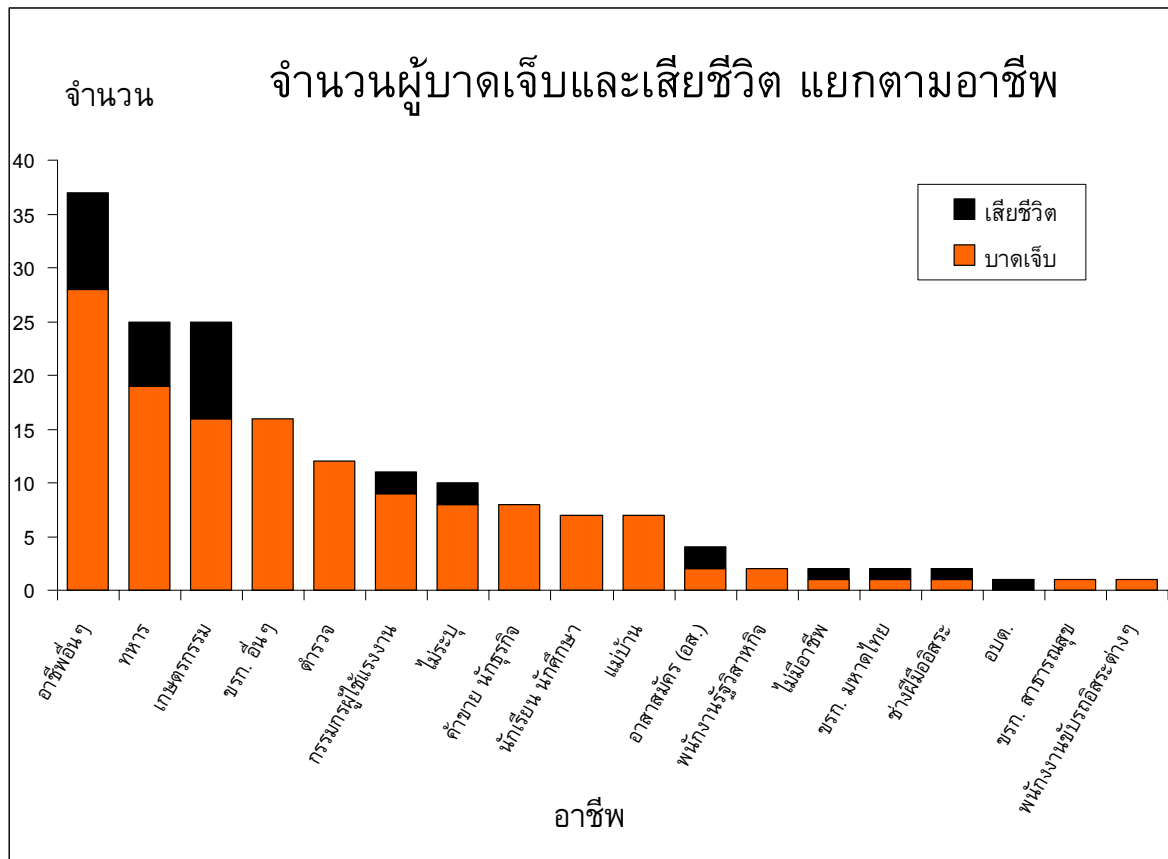


แผนภูมิที่ 9. Area map แสดงอัตราการบาดเจ็บรายตำบลตามพื้นที่เกิดเหตุการณ์ (GIS Area map)

บุคคล

ตารางที่ 7. ลักษณะของผู้บาดเจ็บและเสียชีวิต

	ผู้บาดเจ็บ			ผู้เสียชีวิต		
	จำนวน	(%)	อัตรา/แสนประชากร	จำนวน	(%)	อัตรา/แสนประชากร
อายุ มาตรฐาน (Median) = 37 ปี พิสัยควอไทล์ (Inter Quartile Range-IQR) = 27-48 ปี						
0-14 ปี	6	(3.5)	1.1	1	(2.9)	0.2
15-29 ปี	53	(30.6)	11.6	12	(35.3)	2.6
30-44 ปี	58	(33.5)	15.1	8	(23.5)	2.1
45-59 ปี	47	(7.2)	21.5	12	(35.3)	5.5
>= 60 ปี	9	(5.2)	5.1	1	(2.9)	0.6
เพศ						
ชาย	128	(74)	14.6	33	(97.1)	3.8
หญิง	45	(26)	5.1	1	(2.9)	0.1
ศาสนา						
พุทธ	107	(61.8)	28.8	15	(44.1)	4
อิสลาม	65	(37.6)	4.5	19	(55.9)	1.3
ไม่ระบุ	1	(0.6)	-	-	-	-



แผนภูมิที่ 10. อาชีพของผู้ป่วยโรคหัวใจและเสียชีวิต

ตารางที่ 8. จำนวนและร้อยละของลักษณะกิจกรรมขณะเกิดเหตุ (ICD-10 activity code)

อันดับ	ลักษณะกิจกรรมขณะเกิดเหตุ	โรคหัวใจ		ตาย		ป่วยตาย อัตรา (%)
		จำนวน	%	จำนวน	%	
1.	กิจกรรมอื่น ๆ	88	50.9	11	32.4	12.5
2.	ทำงานหรือเดินทางไปทำงานที่ได้ค่าตอบแทน	42	24.3	10	29.4	23.8
3.	เล่นกีฬา	20	11.6	1	2.9	5
4.	งานอดิเรก บันทึกลง กิจกรรมอาสาสมัคร	7	4	1	2.9	14.3
5.	ทำงานที่ไม่ได้ค่าตอบแทน งานบ้าน การเรียน	6	3.5	5	14.7	83.3
6.	พักผ่อน นอนหลับ กิจกรรมประจำวัน กินอาหาร	6	3.5	3	8.8	50
7.	ไม่ระบุ	4	2.3	3	8.8	75

การบาดเจ็บ

ตารางที่ 9. จำนวนและร้อยละของสาเหตุภายนอก 5 อันดับแรก

อันดับ	สาเหตุภายนอก (ICD-10 external cause of injury)	บาดเจ็บ		ตาย		ป่วยตาย อัตรา (%)
		จำนวน	%	จำนวน	%	
1.	ถูกทำร้ายโดยวัตถุระเบิด (X96)	96	55.5	4	11.8	4.2
2.	ถูกทำร้ายโดยอาวุธปืนอื่นที่ไม่ระบุ (X95)	52	30.1	21	61.8	40.4
3.	การปฏิบัติการหรือการแทรกแซงทางกฎหมาย (Y35)	20	11.6	5	14.7	25
4.	ถูกทำร้ายโดยปืนสั้น (X93)	2	1.2	2	5.9	100
5.	การถูกปืนสั้นโดยไม่อาจจะระบุเจตนา (Y22)	1	0.6	1	2.9	100
6.	ถูกทำร้ายโดยการชนกับยานยนต์ (Y03)	1	0.6	-	-	-
7.	เหตุการณ์ที่ไม่ได้ระบุซึ่งไม่อาจจะระบุเจตนา (Y34)	1	0.6	1	2.9	100

ตารางที่ 10. จำนวนและร้อยละของการวินิจฉัยสุดท้าย 5 อันดับแรก

อันดับ	การวินิจฉัยสุดท้าย (Final ICD-10 code diagnosis)	บาดเจ็บ		ตาย		ป่วยตาย อัตรา (%)
		จำนวน	%	จำนวน	%	
1.	บาดเจ็บศีรษะบริเวณอื่นๆ (S09)	20	13.3	-	-	-
2.	บาดเจ็บต้นบริเวณศีรษะ (S00)	11	7.3	5	15.6	45.5
3.	บาดแผลเปิดบริเวณศีรษะ (S01)	11	7.3	6	18.8	54.5
4.	การแตกของกระดูกโกลกและกระดูกส่วนหน้า (S02)	8	5.3	5	15.6	62.5
5.	การบาดเจ็บอื่นๆ และที่ไม่สามารถระบุได้ของอวัยวะ ภายในทรวงอก (S27)	7	4.7	3	9.4	42.9

การรักษาพยาบาล

การนำส่งจากจุดเกิดเหตุ

ในผู้บาดเจ็บจำนวน 173 ราย มีผู้เสียชีวิตในที่เกิดเหตุจำนวน 17 ราย เสียชีวิตขณะนำส่ง 3 ราย มาโรงพยาบาลเอง 9 ราย หน่วย EMS นำส่ง 1 ราย หน่วยกู้ชีพอื่นๆ นำส่ง 19 ราย ทหารนำส่ง 14 ราย ตำรวจนำส่ง 17 ราย ญาติหรือชาวบ้านนำส่ง 49 ราย ไม่ระบุ 44 ราย ค่ามัธยฐานของระยะเวลาจากจุดเกิดเหตุถึงโรงพยาบาล 33 นาที (IQR = 15-90 นาที)

ตารางที่ 11. จำนวนและร้อยละของการดูแลขณะนำส่งจากจุดเกิดเหตุ

การดูแลขณะนำส่ง	เหมาะสม		ไม่เหมาะสม		ไม่มี	
	จำนวน	%	จำนวน	%	จำนวน	%
การหายใจ	2	4.5	1	2.3	41	93.2
การห้ามเลือด	6	8.7	5	7.2	58	84.1
C-Spine Collar	-	-	-	-	-	-
Splint / Slab	-	-	-	-	34	100
IV fluid	1	2.2	-	-	45	97.8

การส่งต่อ

ในผู้บาดเจ็บจำนวน 173 ราย มีผู้ป่วยที่ส่งต่อจำนวน 48 ราย (54 ครั้ง) โดยพาหนะในการส่งต่อเป็นรถพยาบาล 52 ครั้ง ไม่ระบุ 2 ครั้ง มีผู้ดูแลขณะส่งต่อเป็นพยาบาล 19 ครั้ง แพทย์ 2 ครั้ง อื่นๆ 31 ครั้ง ค่ามัธยฐานของระยะเวลาในการการส่งต่อ 48 นาที (IQR = 30-60 นาที)

ตารางที่ 12. จำนวนและร้อยละของการดูแลขณะส่งต่อ

การดูแลขณะนำส่ง	เหมาะสม		ไม่เหมาะสม		ไม่มี	
	จำนวน	%	จำนวน	%	จำนวน	%
การหายใจ	30	96.8	1	3.2	-	-
การห้ามเลือด	43	93.5	2	4.3	1	2.2
C-Spine Collar	-	-	-	-	-	-
Splint / Slab	15	88.2	-	-	2	11.8
IV fluid	37	100	-	-	-	-

ตารางที่ 13. ระยะเวลาการรักษาตัวในโรงพยาบาล และค่าใช้จ่ายทางการแพทย์เฉลี่ย

	ค่ามัธยฐาน (IQR)	รวม
การรักษา* (วัน)	1 (1-3)	626
ค่าใช้จ่าย** (บาท)	677 (169-5,006)	1,597,634

*ส่วนใหญ่เป็นผู้ป่วยนอก **คิดจากข้อมูลของ 145 ราย (83.8 %)

ในผู้บาดเจ็บที่มาโรงพยาบาลจำนวน 153 ราย สถานะขณะจำหน่าย หาย 11 ราย ดีขึ้น 94 ราย ไม่ดีขึ้น 1 ราย ตาย 14 ราย ไม่มีข้อมูล 33 ราย

มีจำนวนผู้ได้รับผลกระทบในครอบครัวของผู้บาดเจ็บและเสียชีวิตรวม 90 คน

ภาคผนวก 1: ความครบถ้วน (C) ความถูกต้อง (A) และความทันเวลา (T) ของระบบเฝ้าระวังการบาดเจ็บจากความรุนแรงในพื้นที่จังหวัดชายแดนภาคใต้ (Violence -related Injury Surveillance – VIS) รายโรงพยาบาล ประจำเดือน สิงหาคม 2552

จังหวัดสงขลา				จังหวัดสตูล				จังหวัดปัตตานี				จังหวัดยะลา				จังหวัดนราธิวาส			
รพ.	C	A	T	รพ.	C	A	T	รพ.	C	A	T	รพ.	C	A	T	รพ.	C	A	T
หาดใหญ่	96	83	/	สตูล	67	NA	X	ปัตตานี	96	85	/	ยะลา	93	97	/	นราธิวาส	99	98	/
สงขลา	95	NA	X	ควนโดน	100	NA	/	โคกโพธิ์	100	100	/	เบตง	96	NA	/	สุไหงโกก	97	83	/
จะนะ	100	NA	/	ควนกาหลง	100	NA	/	หนองจิก	96	100	/	บันนังสตา	100	100	/	ตากใบ	90	95	/
นาทวี	95	100	/	ท่าแพ	NA	NA	X	ปานาเระ	NA	NA	/	ธารโต	100	67	/	บาเจาะ	100	87	/
เทพา	100	100	/	ละงู	75	NA	/	มายอ	75	89	/	รามัน	39	NA	/	ระแงะ	100	100	/
สะบ้าย้อย	100	94	/	ทุ่งหว้า	75	NA	X	ทุ่งยางแดง	100	100	/	ยะหา	97	93	/	รือเสาะ	100	67	/
ค่ายเสนาณรงค์	NA	NA	/					ไม้แก่น	NA	NA	/	กาบัง	NA	NA	/	ศรีสาคร	98	100	/
สงขลานครินทร์	99	95	/					ยะหริ่ง	100	67	/					แว้ง	97	NA	/
								ยะรัง	100	94	/					สุคีริน	50	NA	/
								แม่ลาน	NA	NA	/					สุไหงปาดี	100	67	X
								สายบุรี	100	94	/					จะแนะ	50	NA	X
								กะพ้อ	100	100	/					เจาะไอร้อง	NA	NA	/
								ค่ายอิงคยุทธ	100	100	X					ค่ายจุฬาภรณ์	NA	NA	X
																ยี่งอ	100	100	/
รวม (%)	95.6	94.1	87.5	รวม	68.5	NA	50	รวม	97	90.9	92.3	รวม	92.9	95	100	รวม	97.3	96.1	78.6

*ความครบถ้วนของตัวแปรสำคัญ (Completeness) วัดจากร้อยละของข้อมูลที่ไม่ขาดหาย (missing) ในตัวแปรเลขประจำตัวประชาชน 13 หลัก วัน เวลา สถานที่เกิดเหตุ

ความถูกต้องของตัวแปรสำคัญ (Accuracy) วัดจากร้อยละของความสอดคล้องของข้อมูลตัวแปร วัน เวลา สถานที่เกิดเหตุ เทียบกับฐานข้อมูล ศวชต.

ความทันเวลา (Timeliness) วัดจากการส่งรายงานจากโรงพยาบาลถึง ศบ.สต. ภายในวันที่ 7 กันยายน 2552 / = ทันเวลา X = ไม่ทันเวลา NA = ไม่สามารถนำมาคิดได้ (Not Applicable)

สรุปภาพรวมระบบเฝ้าระวังของทั้ง 48 โรงพยาบาล ความครบถ้วนของตัวแปรสำคัญร้อยละ 94.1 ความถูกต้องของตัวแปรสำคัญร้อยละ 94.3 ความทันเวลาร้อยละ 83.3 (เกณฑ์ตัวชี้วัดร้อยละ 90)