

**รายงานสถานการณ์การเฝ้าระวังการบาดเจ็บจากความรุนแรง
ในพื้นที่จังหวัดชายแดนภาคใต้ (Violence-related Injury Surveillance - VIS)
ประจำเดือน เมษายน 2554**

ที่มา

ระบบเฝ้าระวังการบาดเจ็บจากความรุนแรงในพื้นที่จังหวัดชายแดนภาคใต้ จัดตั้งขึ้นในเดือนมกราคม 2550 เพื่อพัฒนาระบบข้อมูลให้เอื้อต่อการนำไปใช้พัฒนาระบบบริการการแพทย์ฉุกเฉิน กำหนดนโยบายและวางแผน จัดสรรทรัพยากร ควบคุมป้องกันการบาดเจ็บ และช่วยเหลือเยียวยาผู้สูญเสียจากความรุนแรงในพื้นที่จังหวัดชายแดนภาคใต้ กลุ่มประชากรที่เฝ้าระวัง คือ ผู้ได้รับบาดเจ็บและเสียชีวิตจากการบาดเจ็บจากสาเหตุภายนอกแบบตั้งใจ (Intentional injury) ทุกราย ที่มารับการรักษาหรือชันสูตรพลิกศพที่โรงพยาบาลของรัฐจำนวน 49 แห่งของจังหวัดสงขลา สตูล ปัตตานี ยะลา และนราธิวาส โดยรายงานฉบับนี้จะนำเสนอผลการวิเคราะห์ข้อมูลระบบเฝ้าระวังฯ เฉพาะเหตุการณ์ที่มีสาเหตุจากความไม่สงบในพื้นที่จังหวัดชายแดนภาคใต้เท่านั้น

สรุปสถานการณ์

มีเหตุการณ์ความรุนแรงจำนวน 31 ครั้ง มีจำนวนผู้บาดเจ็บ 106 ราย อัตราการบาดเจ็บ 3.2 ต่อแสนประชากรต่อเดือน มีจำนวนผู้เสียชีวิต 8 คน อัตราตาย 0.2 ต่อแสนประชากรต่อเดือน อัตราป่วยตาย (case fatality rate-CFR) ร้อยละ 7.5 มีจำนวนผู้ได้รับผลกระทบในครอบครัวของผู้บาดเจ็บและเสียชีวิตรวม 73 คน

ระบบเฝ้าระวัง

โรงพยาบาลในเครือข่ายเฝ้าระวัง 49 แห่ง ส่งรายงาน 49 แห่ง (มีจำนวนโรงพยาบาลที่รายงานว่าไม่มีผู้บาดเจ็บและผู้เสียชีวิตเลย จำนวน 12 แห่ง)

ความครบถ้วน (วัดจากความสอดคล้องของข้อมูลจำนวนคนที่ได้รับบาดเจ็บจากเหตุการณ์ความรุนแรงในพื้นที่จังหวัดชายแดนภาคใต้จากระบบเฝ้าระวังเทียบกับข้อมูลจากฐานข้อมูลศูนย์ประสานงานวิชาการให้ความช่วยเหลือผู้ได้รับผลกระทบจากเหตุความไม่สงบในจังหวัดชายแดนภาคใต้-ศวชต.) เท่ากับร้อยละ 72.9

ความถูกต้อง (วัดจากความสอดคล้องของข้อมูลตัวแปรวันที่เกิดเหตุ และสถานที่เกิดเหตุเทียบกับฐานข้อมูล ศวชต.) เท่ากับร้อยละ 66.7

ความทันเวลา (วัดจากจำนวนโรงพยาบาลที่ส่งรายงานถึงศูนย์บริหารการพัฒนาสุขภาพจังหวัดชายแดนภาคใต้-ศบ.สส. ภายในวันที่ 7 พฤษภาคม 2554) เท่ากับ ร้อยละ 100 โดยมีรายละเอียดดังเอกสารแนบท้าย (ภาคผนวก 1)

หมายเหตุ: Download รายงานสถานการณ์การเฝ้าระวังการบาดเจ็บจากความรุนแรงในพื้นที่จังหวัดชายแดนภาคใต้ได้ที่ VIS Website: <http://medipe2.psu.ac.th/~vis/> หรือ www.deepsouthvis.org

เหตุการณ์

สถานที่

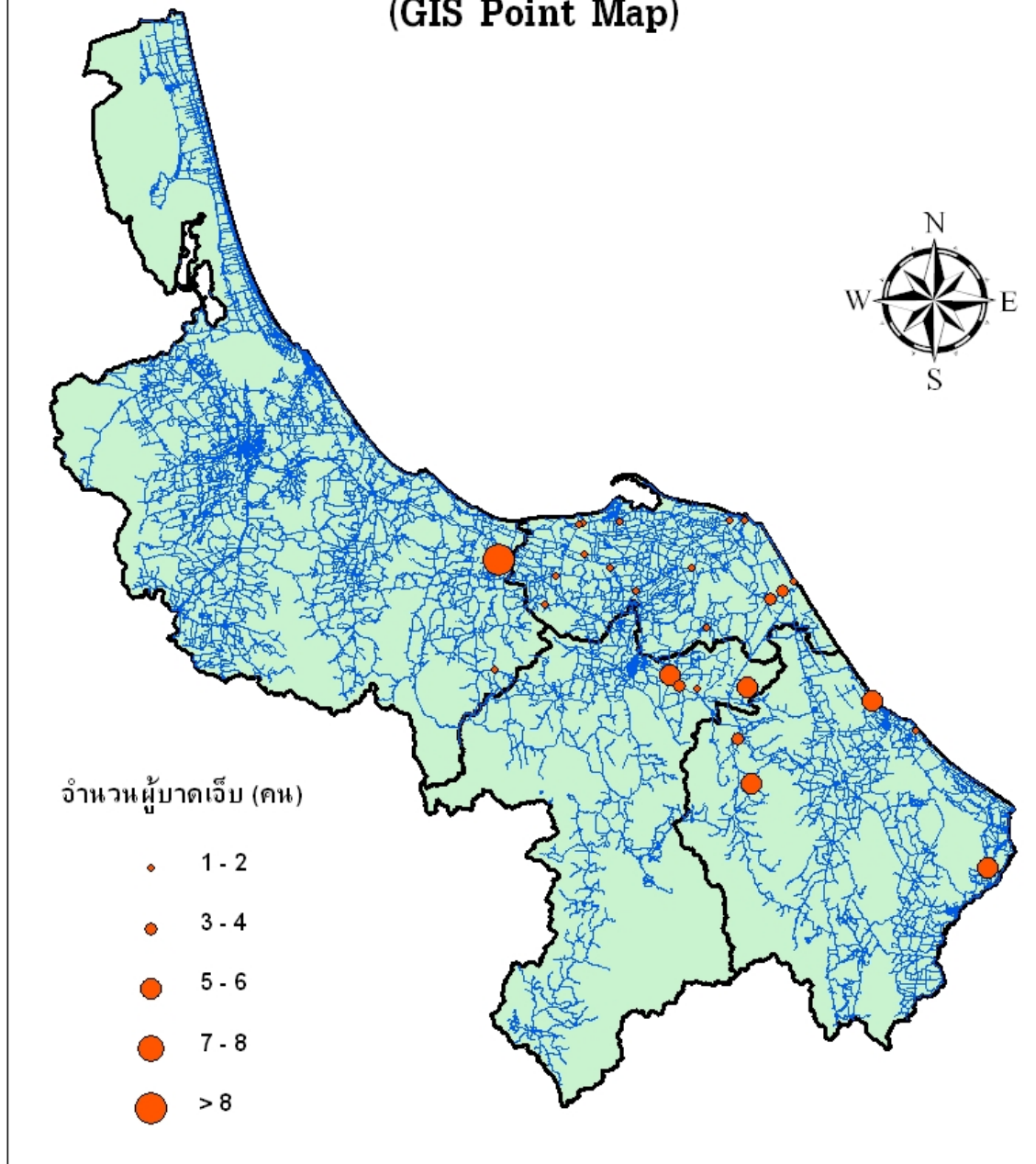
ตารางที่ 1. จำนวนเหตุการณ์รายอำเภอ

อันดับ	จำนวนเหตุการณ์							
	ปัตตานี	16	นราธิวาส	7	ยะลา	6	สงขลา	2
1.	หนองจิก	4	เมืองนราธิวาส	2	รามัน	4	สะบ้าย้อย	1
2.	สายบุรี	3	รือเสาะ	1	เมืองยะลา	2	เทพา	1
3.	โคกโพธิ์	2	จะแนะ	1				
4.	ปะนาเระ	2	ศรีสาคร	1				
5.	ทุ่งยางแดง	2	เจาะไอร้อง	1				
6.	ยะรัง	1	สุโหงโกลก	1				
7.	เมืองปัตตานี	1						
8.	มายอ	1						

ตารางที่ 2. จำนวนเหตุการณ์ตามลักษณะสถานที่เกิดเหตุ (ICD-10 place of occurrence code)

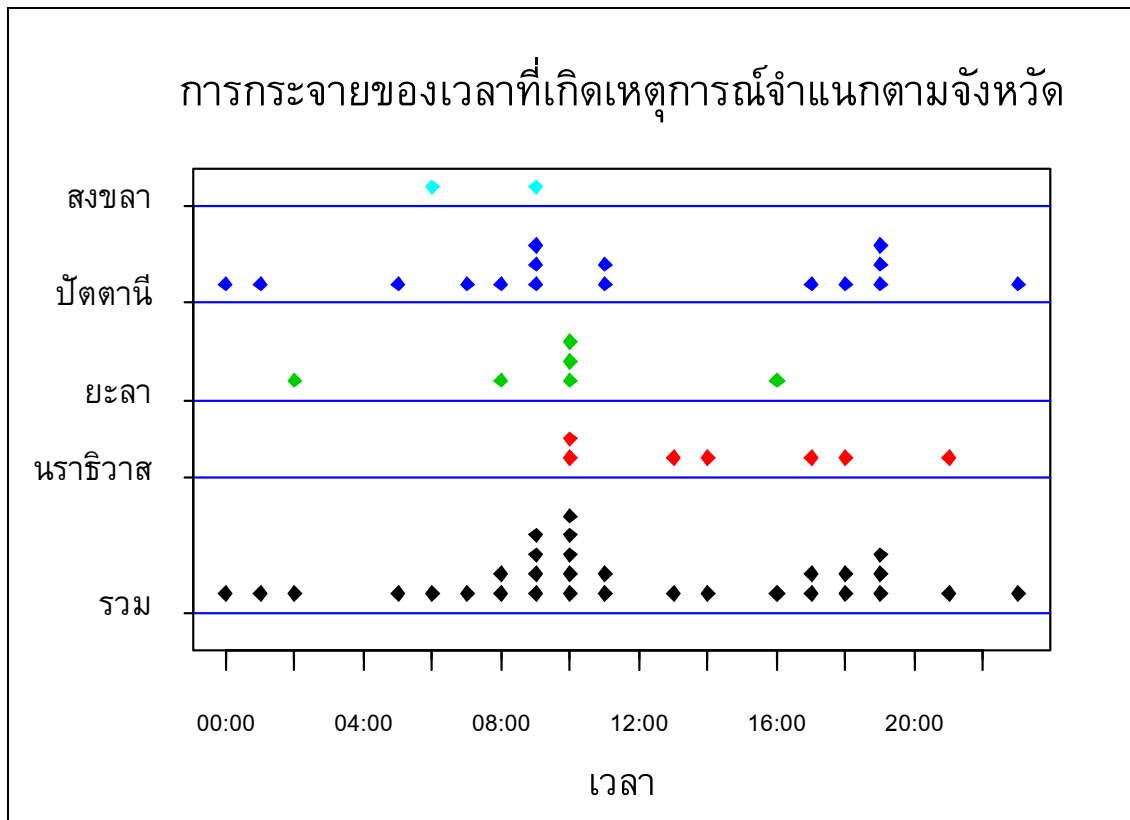
อันดับ	ลักษณะสถานที่เกิดเหตุ	จำนวนเหตุการณ์
1.	ถนนหรือทางหลวง	21
2.	สถานที่ค้าขายสินค้าและบริการ	5
3.	บ้าน ที่อยู่อาศัยส่วนตัว	2
4.	สถานที่อื่นๆ	2
5.	นา ไร่ สวน	1

**Spot Map แสดงจำนวนผู้บาดเจ็บหรือเสียชีวิต
ตามสถานที่เกิดเหตุการณ์
(GIS Point Map)**

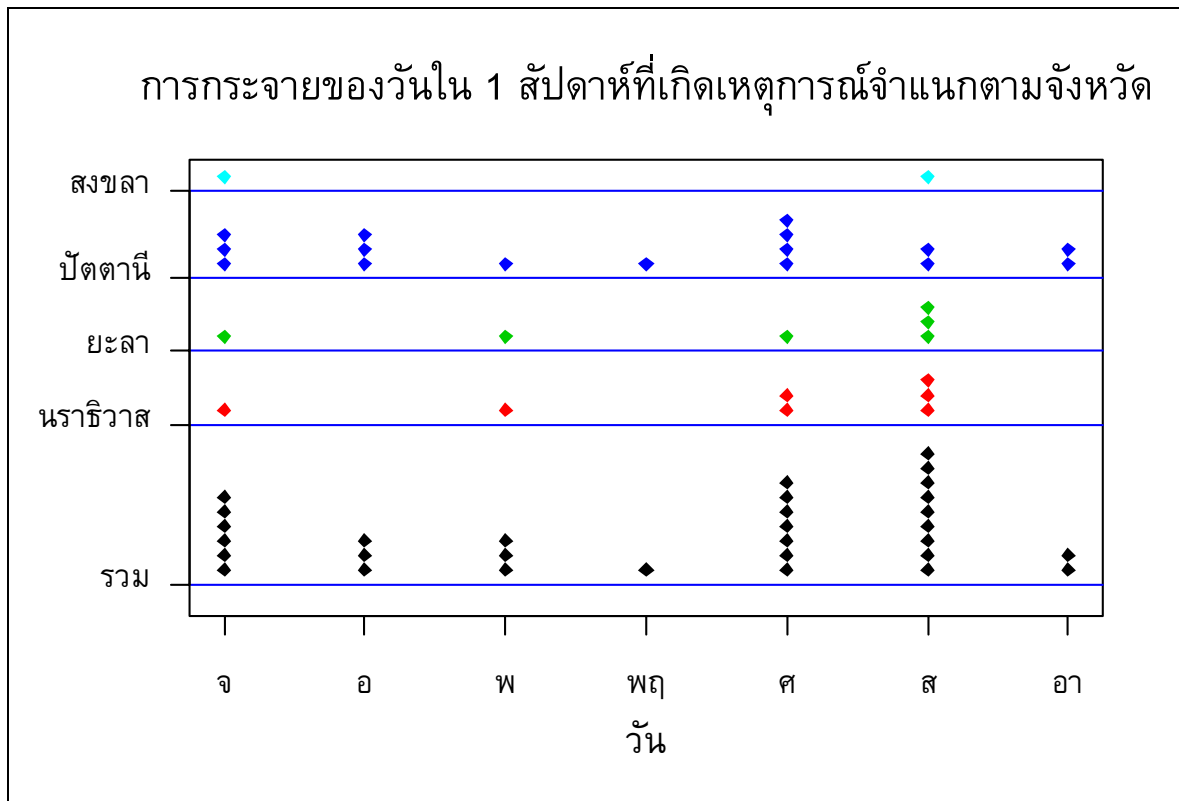


แผนภูมิที่ 1. Spot Map แสดงจำนวนเหตุการณ์ตามพื้นที่เกิดเหตุการณ์ (GIS Point map)

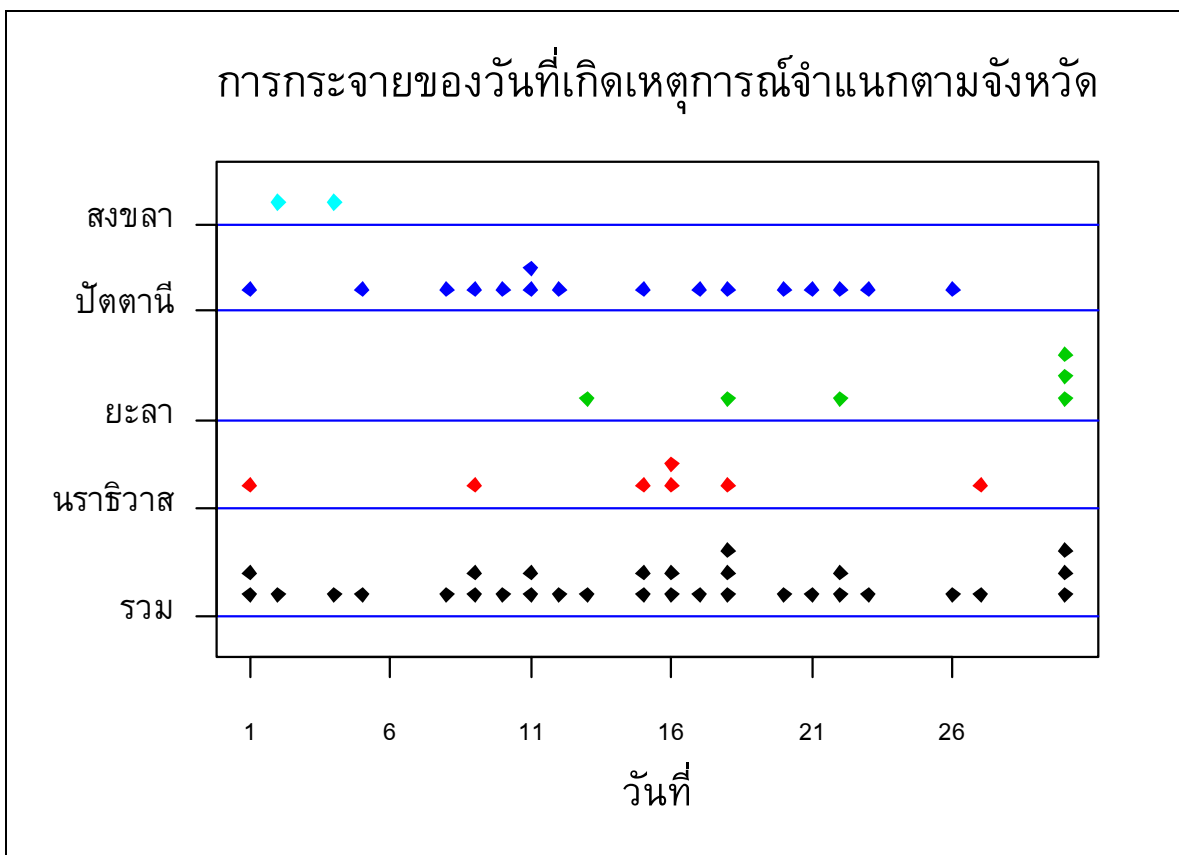
เวลา



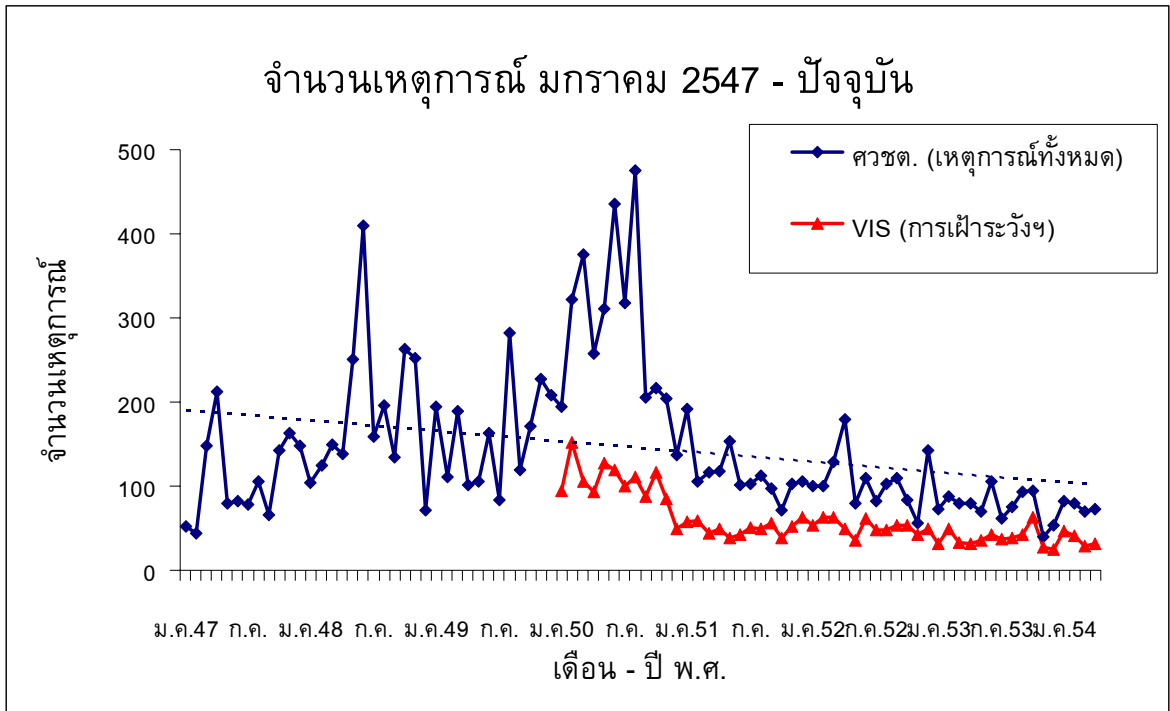
แผนภูมิที่ 2. จำนวนเหตุการณ์จำแนกตามจังหวัดและเวลาที่เกิดเหตุการณ์ (1 จุดแทน 1 เหตุการณ์)



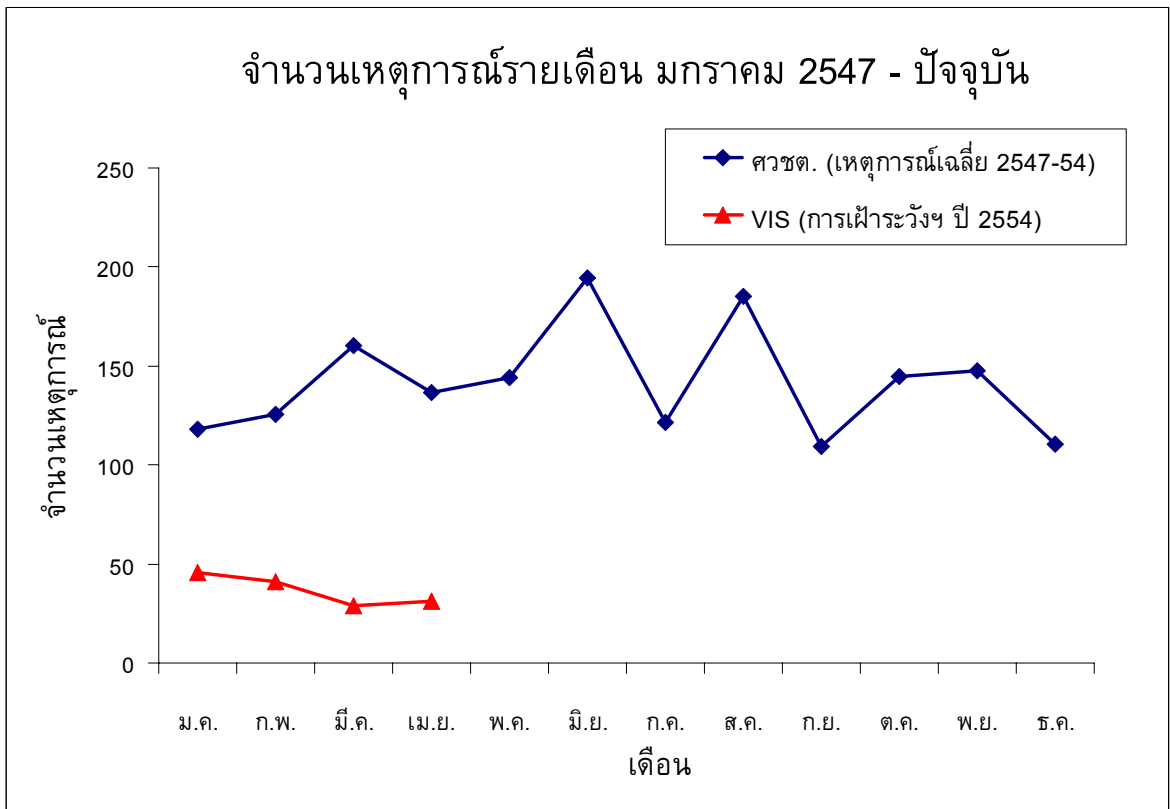
แผนภูมิที่ 3. จำนวนเหตุการณ์จำแนกตามจังหวัดและวันใน 1 สัปดาห์ที่เกิดเหตุการณ์



แผนภูมิที่ 4. จำนวนเหตุการณ์จำแนกตามจังหวัดและวันที่ที่เกิดเหตุการณ์ใน 1 เดือน (1 จุดแทน 1 เหตุการณ์)



แผนภูมิที่ 5. จำนวนเหตุการณ์รายเดือนตั้งแต่เดือนมกราคม 2547 เปรียบเทียบกับข้อมูลของศวชต. ซึ่งเป็นเหตุการณ์ความไม่สงบทุกประเภททั้งที่มีและไม่มีผู้บาดเจ็บ



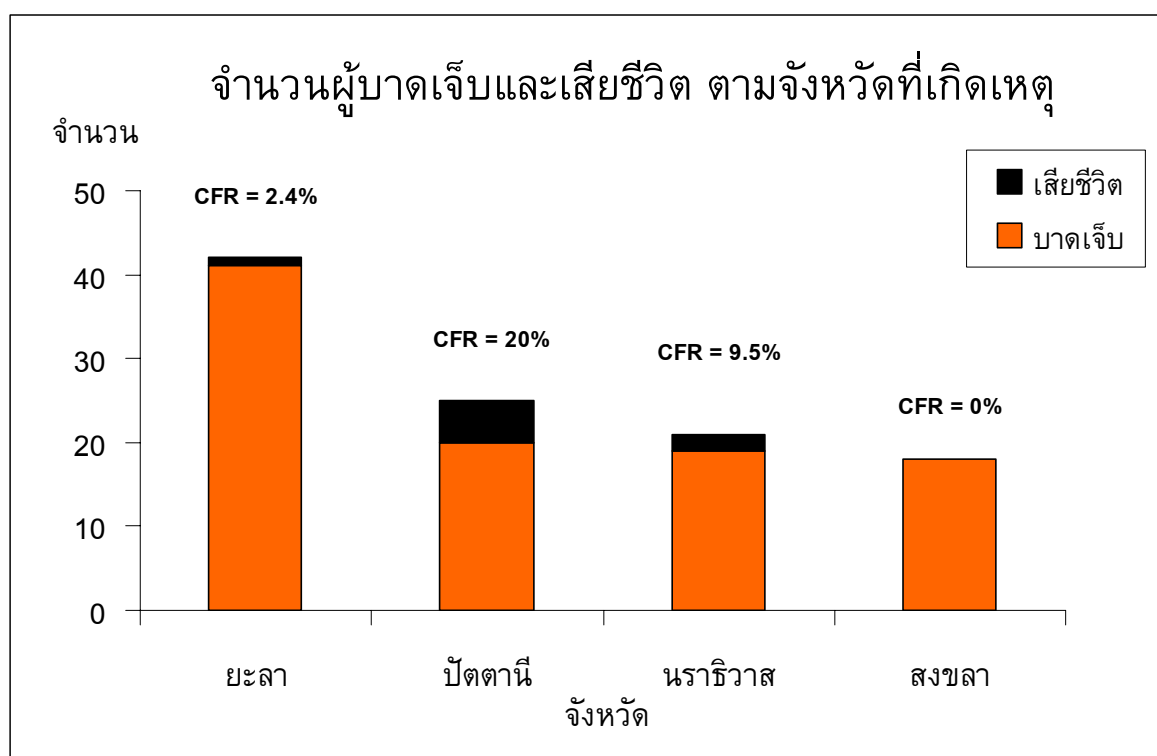
แผนภูมิที่ 6. จำนวนเหตุการณ์รายเดือนตั้งแต่เดือนมกราคม 2547 เปรียบเทียบกับข้อมูลจำนวนเหตุการณ์เฉลี่ยรายเดือนของศวชต. ซึ่งเป็นเหตุการณ์ความไม่สงบทุกประเภททั้งที่มีและไม่มีผู้บาดเจ็บ

ผู้บาดเจ็บและเสียชีวิต

สถานที่

ตารางที่ 3. จำนวนและอัตรา (/แสนประชากร/เดือน) ของการบาดเจ็บและเสียชีวิต และอัตราป่วยตาย (%) ตามจังหวัดที่เกิดเหตุ

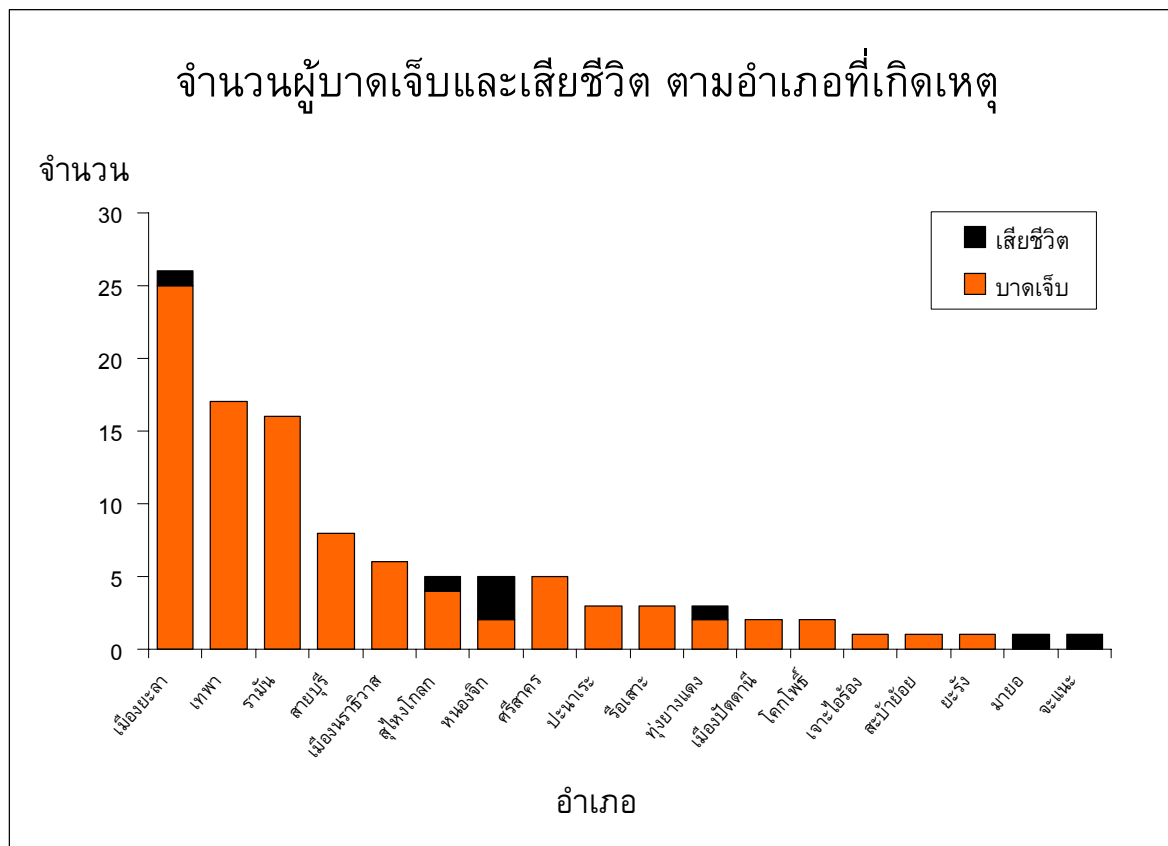
จังหวัด	บาดเจ็บ		ตาย		ป่วยตาย อัตรา (%)
	จำนวน	อัตรา	จำนวน	อัตรา	
สงขลา	18	1.4	-	-	-
สตูล	-	-	-	-	-
ปัตตานี	25	4	5	0.8	20
ยะลา	42	9.1	1	0.2	2.4
นราธิวาส	21	3	2	0.3	9.5
รวม	106	3.2	8	0.2	7.5



แผนภูมิที่ 7. จำนวนผู้บาดเจ็บและเสียชีวิต ตามจังหวัดที่เกิดเหตุ เรียงลำดับตามจำนวนผู้บาดเจ็บ

ตารางที่ 4. จำนวนและอัตรา (/แสนประชากร/เดือน) ของการบาดเจ็บและเสียชีวิต และอัตราป่วยตาย (%) ตามอำเภอที่เกิดเหตุ

อันดับ	บาดเจ็บ			ตาย			ป่วยตาย	
	อำเภอ	จำนวน	อัตรา	อำเภอ	จำนวน	อัตรา	อำเภอ	อัตรา (%)
1	เทพา	17	26	ทุ่งยางแดง	1	5.3	จะแนะ	100
2	รามัน	16	19.8	หนองจิก	3	4.4	มายอ	100
3	ศรีสาคร	5	17.1	จะแนะ	1	3.3	หนองจิก	60
4	ทุ่งยางแดง	3	15.8	มายอ	1	1.9	ทุ่งยางแดง	33.3
5	เมืองยะลา	26	15.6	สุโหงโกลก	1	1.4	สุโหงโกลก	20
6	สายบุรี	8	13	เมืองยะลา	1	0.6	เมืองยะลา	3.8
7	หนองจิก	5	7.3					
8	ปะนาเระ	3	7.1					
9	สุโหงโกลก	5	7					
10	เมืองนราธิวาส	6	5.5					



แผนภูมิที่ 8. จำนวนผู้บาดเจ็บและเสียชีวิต ตามอำเภอที่เกิดเหตุ เรียงลำดับตามจำนวนผู้บาดเจ็บ

ตารางที่ 5. จำนวนและอัตรา (/แสนประชากร/เดือน) ของการบาดเจ็บและเสียชีวิต และอัตราป่วยตาย (%) ตามตำบลที่เกิดเหตุ

อันดับ	บาดเจ็บ			ตาย			ป่วยตาย	
	ตำบล	จำนวน	อัตรา	ตำบล	จำนวน	อัตรา	ตำบล	อัตรา (%)
1.	ตะบิ้ง	7	124.1	น้ำดำ	1	34.9	บุโละบุโย	100
2.	ท่าม่วง	17	112.3	บุโละบุโย	2	29.1	ถนน	100
3.	เชิงคีรี	5	111.9	ถนน	1	27.7	จะแนะ	100
4.	น้ำดำ	3	104.6	มูโน๊ะ	1	12.2	ตุง	50
5.	จะก๊ะ	5	90.8	จะแนะ	1	8.8	น้ำดำ	33.3
6.	วังพญา	5	86.4	ตุง	1	8.8	มูโน๊ะ	20
7.	กอดตืออ๊ะ	4	79.9					
8.	มูโน๊ะ	5	60.9					
9.	ตะลุโบะ	2	33.4					
10.	บุโละบุโย	2	29.1					

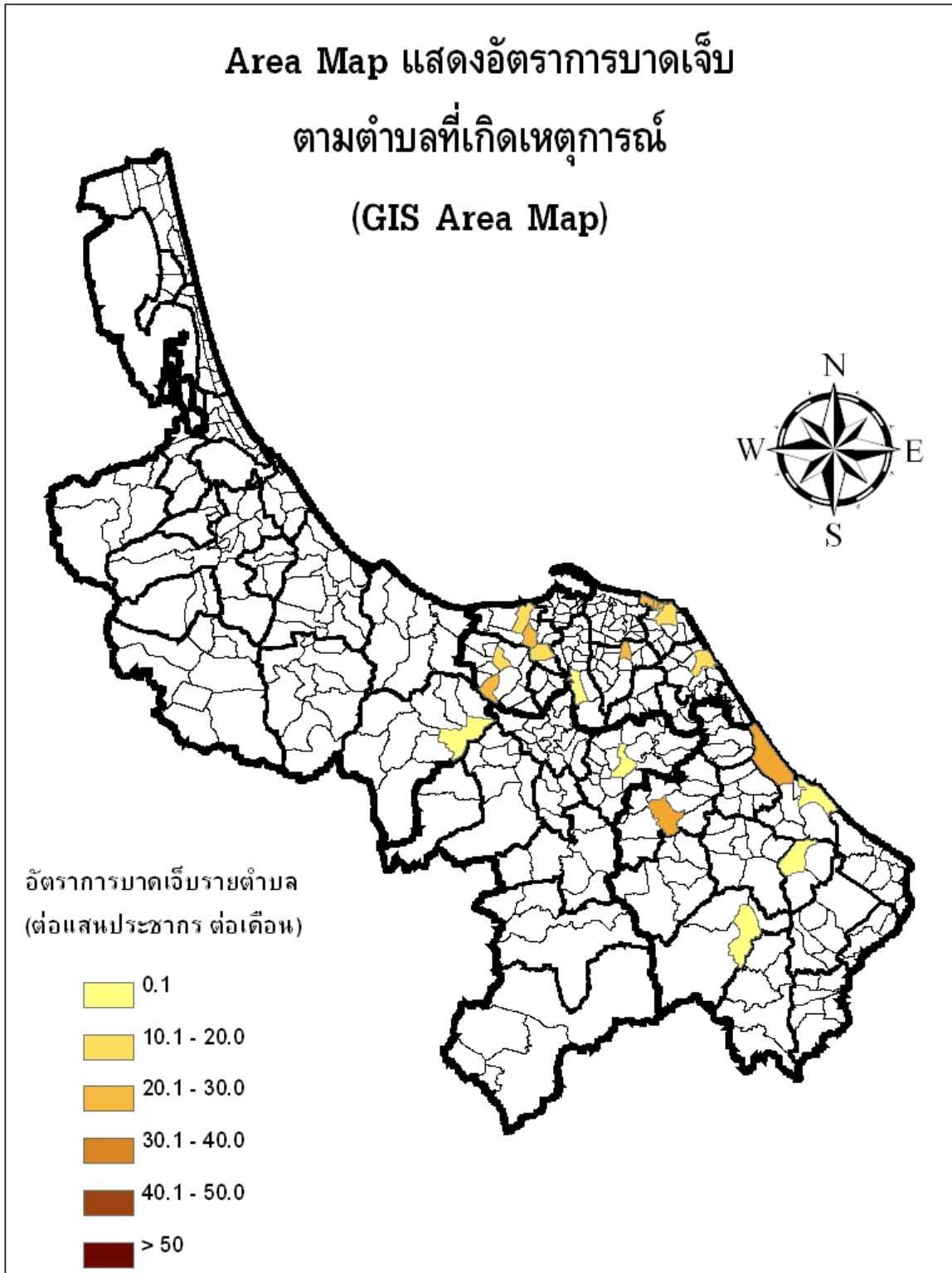
ตารางที่ 6. จำนวนของผู้บาดเจ็บและเสียชีวิต และอัตราป่วยตาย (%) สูงสุด 5 อันดับแรก ตามโรงพยาบาลที่เข้ารับการรักษา

อันดับ	รพ.	จำนวน บาดเจ็บ	รพ.	จำนวน ตาย	รพ.	อัตรา ป่วยตาย (%)
โรงพยาบาลศูนย์/มหาวิทยาลัย (รวมบาดเจ็บ 50 ราย เสียชีวิต 1 ราย อัตราป่วยตาย 2 %)						
1.	ยะลา	40	สงขลานครินทร์	1	สงขลา นครินทร์	11.1
2.	สงขลานครินทร์	9				
3.	หาดใหญ่	1				
โรงพยาบาลทั่วไป (รวมบาดเจ็บ 25 ราย เสียชีวิต - ราย อัตราป่วยตาย - %)						
1.	นราธิวาส	15				
2.	ปัตตานี	10				
โรงพยาบาลชุมชน (รวมบาดเจ็บ 53 ราย เสียชีวิต 2 ราย อัตราป่วยตาย 3.8 %)						
1.	เทพา	16	หนองจิก,	1	หนองจิก,	100
2.	รามัน	12	มายอ		มายอ	
3.	สายบุรี	8				
4.	ศรีสาคร	5				
5.	รือเสาะ, ปานาเระ	3				

Area Map แสดงอัตราการบาดเจ็บ

ตามตำบลที่เกิดเหตุการณ์

(GIS Area Map)

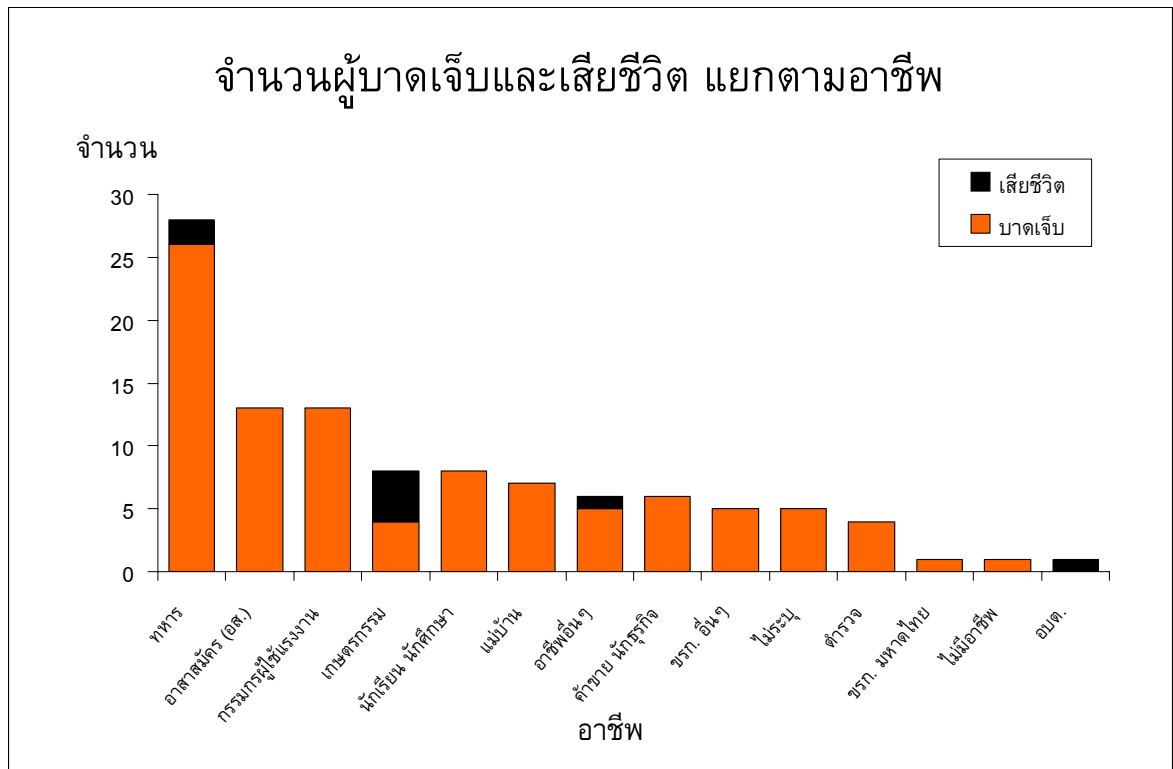


แผนภูมิที่ 9. Area map แสดงอัตราการบาดเจ็บรายตำบลตามพื้นที่เกิดเหตุการณ์ (GIS Area map)

บุคคล

ตารางที่ 7. ลักษณะของผู้บาดเจ็บและเสียชีวิต

	ผู้บาดเจ็บ			ผู้เสียชีวิต		
	จำนวน	(%)	อัตรา/แสน ประชากร	จำนวน	(%)	อัตรา/แสน ประชากร
อายุ มาตรฐาน (Median) = 31 ปี พิสัยควอไทล์ (Inter Quartile Range-IQR) = 25-48 ปี						
0-14 ปี	6	(5.7)	1.1	-	(-)	-
15-29 ปี	43	(40.6)	9.4	4	(50)	0.9
30-44 ปี	28	(26.4)	7.3	2	(25)	0.5
45-59 ปี	26	(24.5)	11.9	2	(25)	0.9
>= 60 ปี	3	(2.8)	1.7	-	(-)	-
เพศ						
ชาย	88	(83)	10.1	8	(100)	0.9
หญิง	18	(17)	2	0	(-)	-
ศาสนา						
พุทธ	69	(74.2)	18.6	3	(37.5)	0.8
อิสลาม	24	(25.8)	1.7	5	(62.5)	0.3
คริสต์	-	(-)	-	-	(-)	-



แผนภูมิที่ 10. อาชีพของผู้บาดเจ็บและเสียชีวิต

ตารางที่ 8. จำนวนและร้อยละของลักษณะกิจกรรมขณะเกิดเหตุ (ICD-10 activity code)

อันดับ	ลักษณะกิจกรรมขณะเกิดเหตุ	บาดเจ็บ		ตาย		ป่วยตาย อัตรา (%)
		จำนวน	%	จำนวน	%	
1.	ทำงานหรือเดินทางไปทำงานที่ได้ค่าตอบแทน	49	46.2	2	25	4.1
2.	กิจกรรมอื่น ๆ	34	32.1	3	37.5	8.8
3.	ไม่ระบุ	18	17	3	37.5	16.7
4.	งานอดิเรก บันทึกลง กิจกรรมอาสาสมัครเล่นกีฬา	2	1.9	-	-	-
5.	เล่นกีฬา	1	0.9	-	-	-
6.	พักผ่อน นอนหลับ กิจกรรมประจำวัน กินอาหาร	1	0.9	-	-	-
7.	ทำงานที่ไม่ได้ค่าตอบแทน งานบ้าน การเรียน	1	0.9	-	-	-

การบาดเจ็บ

ตารางที่ 9. จำนวนและร้อยละของสาเหตุภายนอก 5 อันดับแรก

อันดับ	สาเหตุภายนอก (ICD-10 external cause of injury)	บาดเจ็บ		ตาย		ป่วยตาย อัตรา (%)
		จำนวน	%	จำนวน	%	
1.	ถูกทำร้ายโดยวัตถุระเบิด (X96)	76	71.7	2	25.0	2.6
2.	ถูกทำร้ายโดยอาวุธปืนอื่นที่ไม่ระบุ (X95)	29	27.4	6	75.0	20.7
3.	ถูกทำร้ายโดยใช้กำลังกาย (Y04)	1	0.9	-	-	-

ตารางที่ 10. จำนวนและร้อยละของการวินิจฉัยสุดท้าย 5 อันดับแรก

อันดับ	การวินิจฉัยสุดท้าย (Final ICD-10 code diagnosis)	บาดเจ็บ		ตาย		ป่วยตาย อัตรา (%)
		จำนวน	%	จำนวน	%	
1.	การบาดเจ็บที่ไม่สามารถระบุส่วนของร่างกายได้ (T14)	22	16.3	-	-	-
2.	ความผิดปกติจากความกดอากาศ ความกดของน้ำ (T70)	10	7.4	-	-	-
3.	แผลเปิดที่ศีรษะ (S01)	10	7.4	1	7.7	10
4.	แผลเปิดบริเวณปลายขา (S81)	10	7.4	1	7.7	10
5.	บาดเจ็บอื่นบริเวณศีรษะ (S09)	10	7.4	1	7.7	10

การรักษาพยาบาล

การนำส่งจากจุดเกิดเหตุ

ในผู้บาดเจ็บจำนวน 106 ราย มีผู้เสียชีวิตในที่เกิดเหตุจำนวน 5 ราย เสียชีวิตขณะนำส่ง - ราย มาโรงพยาบาลเอง 9 ราย หน่วย EMS นำส่ง 10 ราย หน่วยกู้ชีพอื่น ๆ นำส่ง - ราย ทหารนำส่ง 22 ราย ตำรวจนำส่ง 3 ราย ญาติหรือชาวบ้านนำส่ง 21 ราย ไม่ระบุ 24 ราย อื่น ๆ 12 ราย ค่ามัธยฐานของระยะเวลาจากจุดเกิดเหตุถึงโรงพยาบาล 30 นาที (IQR = 20 - 60 นาที)

ตารางที่ 11. จำนวนและร้อยละของการดูแลขณะนำส่งจากจุดเกิดเหตุ

การดูแลขณะนำส่ง	เหมาะสม		ไม่เหมาะสม		ไม่มี	
	จำนวน	%	จำนวน	%	จำนวน	%
การหายใจ	2	6.7	1	3.3	27	90
การห้ามเลือด	11	25.6	1	2.3	31	72.1
C-Spine Collar	4	66.7	-	-	2	33.3
Splint / Slab	3	11.1	1	3.7	23	85.2
IV fluid	-	-	-	-	30	100

การส่งต่อ

ในผู้บาดเจ็บจำนวน 106 ราย มีผู้ป่วยที่ส่งต่อจำนวน 31 ราย (35 ครั้ง) โดยพาหนะในการส่งต่อเป็นรถพยาบาล 33 ครั้ง ไม่ใช้รถพยาบาล 2 ราย มีผู้ดูแลขณะส่งต่อเป็นแพทย์ 1 ครั้ง พยาบาล 3 ครั้ง อื่นๆ 25 ครั้ง ค่ามัธยฐานของระยะเวลาในการการส่งต่อ 60 นาที (IQR = 37.5-125.25 นาที)

ตารางที่ 12. จำนวนและร้อยละของการดูแลขณะส่งต่อ

การดูแลขณะนำส่ง	เหมาะสม		ไม่เหมาะสม		ไม่มี	
	จำนวน	%	จำนวน	%	จำนวน	%
การหายใจ	21		-	-	-	-
การห้ามเลือด	22		-	-	-	-
C-Spine Collar	6		-	-	-	-
Splint / Slab	11		-	-	2	15.4
IV fluid	20		-	-	-	-

ตารางที่ 13. ระยะเวลาการรักษาตัวในโรงพยาบาล และค่าใช้จ่ายทางการแพทย์เฉลี่ย

	ค่ามัธยฐาน (IQR)	รวม
การรักษา* (วัน)	1 (1-1.5)	293
ค่าใช้จ่าย** (บาท)	293 (90-3,250)	527,292

*ส่วนใหญ่เป็นผู้ป่วยนอก **คิดจากข้อมูลของ 79 ราย (74.5%)

ในผู้บาดเจ็บที่มาโรงพยาบาลจำนวน 101 ราย สถานะขณะจำหน่าย หาย 3 ราย ดีขึ้น 58 ราย ไม่ดีขึ้น 4 ราย ตาย 3 ราย ไม่มีข้อมูล 33 ราย

มีจำนวนผู้ได้รับผลกระทบในครอบครัวของผู้บาดเจ็บและเสียชีวิตรวม 73 คน

ภาคผนวก 1: ความครบถ้วน (C) ความถูกต้อง (A) และความทันเวลา (T) ของระบบเฝ้าระวังการบาดเจ็บจากความรุนแรงในพื้นที่จังหวัดชายแดนภาคใต้ (Violence -related Injury Surveillance – VIS) รายโรงพยาบาล ประจำเดือน เมษายน 2554

จังหวัดสงขลา				จังหวัดสตูล				จังหวัดปัตตานี				จังหวัดยะลา				จังหวัดนราธิวาส			
รพ.	C	A	T	รพ.	C	A	T	รพ.	C	A	T	รพ.	C	A	T	รพ.	C	A	T
หาดใหญ่	96	67	/	สตูล	98	NA	/	ปัตตานี	96	85	/	ยะลา	96	85	/	นราธิวาส	98	84	/
สงขลา	94	NA	/	ควนโดน	63	NA	/	โคกโพธิ์	100	100	/	เบตง	98	NA	/	สุไหงโกลก	98	NA	/
จะนะ	100	NA	/	ควนกาหลง	NA	NA	/	หนองจิก	100	100	/	บันนังสตา	100	67	/	ตากใบ	94	NA	/
นาทวี	99	NA	/	ท่าแพ	NA	NA	/	ปานาเระ	99	100	/	ธารโต	NA	NA	/	บาเจาะ	NA	NA	/
เทพา	100	98	/	ละงู	100	NA	/	มายอ	100	100	/	รามัน	100	82	/	ระแงะ	100	100	/
สะบ้าย้อย	100	NA	/	ทุ่งหว้า	75	NA	/	ทุ่งยางแดง	100	NA	/	ยะหา	100	100	/	รือเสาะ	100	80	/
ค่ายเสนาณรงค์	NA	NA	/					ไม้แก่น	NA	NA	/	กาบัง	NA	NA	/	ศรีสาคร	100	100	/
สงขลานครินทร์	98	87	/					ยะหริ่ง	NA	NA	/					แว้ง	100	NA	/
เมืองสงขลา	100	NA	/					ยะรัง	NA	NA	/					สุคีริน	100	NA	/
								แม่ลาน	NA	NA	/					สุไหงปาดี	100	100	/
								สายบุรี	100	85	/					จะนะ	100	100	/
								กะพ้อ	100	NA	/					เจาะไอร้อง	100	100	/
								ค่ายอิงคยุทธ	NA	NA	/					ค่ายจุฬาภรณ์	NA	NA	/
																ยี่งอ	100	100	/
รวม (%)	95.6	92.6	100	รวม	92	NA	100	รวม	97.2	90	100	รวม	96.3	91.5	100	รวม	98	89.7	100

*ความครบถ้วนของตัวแปรสำคัญ (Completeness) วัดจากร้อยละของข้อมูลที่ไม่ขาดหาย (missing) ในตัวแปรเลขประจำตัวประชาชน 13 หลัก วัน เวลา สถานที่เกิดเหตุ

ความถูกต้องของตัวแปรสำคัญ (Accuracy) วัดจากร้อยละของความสอดคล้องของข้อมูลตัวแปร วัน เวลา สถานที่เกิดเหตุ เทียบกับฐานข้อมูล ศวชต.

ความทันเวลา (Timeliness) วัดจากการส่งรายงานจากโรงพยาบาลถึง ศบ.สต. ภายในวันที่ 7 พฤษภาคม 2554 / = ทันเวลา X = ไม่ทันเวลา NA = ไม่สามารถนำมาคิดได้ (Not Applicable)

สรุปภาพรวมระบบเฝ้าระวังของทั้ง 49 โรงพยาบาล ความครบถ้วนของตัวแปรสำคัญร้อยละ 96.1 ความถูกต้องของตัวแปรสำคัญร้อยละ 90.9 ความทันเวลาร้อยละ 100 (เกณฑ์ตัวชี้วัดร้อยละ 90)