

**รายงานสถานการณ์การเฝ้าระวังการบาดเจ็บจากความรุนแรง
ในพื้นที่จังหวัดชายแดนภาคใต้ (Violence-related Injury Surveillance - VIS)
ประจำเดือน กันยายน 2553**

ที่มา

ระบบเฝ้าระวังการบาดเจ็บจากความรุนแรงในพื้นที่จังหวัดชายแดนภาคใต้ จัดตั้งขึ้นในเดือนมกราคม 2550 เพื่อพัฒนาระบบข้อมูลให้เอื้อต่อการนำไปใช้พัฒนาระบบบริการการแพทย์ฉุกเฉิน กำหนดนโยบายและวางแผน จัดสรรทรัพยากร ควบคุมป้องกันการบาดเจ็บ และช่วยเหลือเยียวยาผู้สูญเสียจากความรุนแรงในพื้นที่จังหวัดชายแดนภาคใต้ กลุ่มประชากรที่เฝ้าระวัง คือ ผู้ได้รับบาดเจ็บและเสียชีวิตจากการบาดเจ็บจากสาเหตุภายนอกแบบตั้งใจ (Intentional injury) ทุกราย ที่มารับการรักษาหรือชันสูตรพลิกศพที่โรงพยาบาลของรัฐจำนวน 49 แห่งของจังหวัดสงขลา สตูล ปัตตานี ยะลา และนราธิวาส โดยรายงานฉบับนี้จะนำเสนอผลการวิเคราะห์ข้อมูลระบบเฝ้าระวังฯ เฉพาะเหตุการณ์ที่มีสาเหตุจากความไม่สงบในพื้นที่จังหวัดชายแดนภาคใต้เท่านั้น

สรุปสถานการณ์

มีเหตุการณ์ความรุนแรงจำนวน 43 ครั้ง มีจำนวนผู้บาดเจ็บ 96 ราย อัตราการบาดเจ็บ 2.9 ต่อแสนประชากรต่อเดือน มีจำนวนผู้เสียชีวิต 27 คน อัตราตาย 0.8 ต่อแสนประชากรต่อเดือน อัตราป่วยตาย (case fatality rate-CFR) ร้อยละ 28.1 มีจำนวนผู้ได้รับผลกระทบในครอบครัวของผู้บาดเจ็บและเสียชีวิตรวม 57 คน

ระบบเฝ้าระวัง

โรงพยาบาลในเครือข่ายเฝ้าระวัง 49 แห่ง ส่งรายงาน 49 แห่ง (มีจำนวนโรงพยาบาลที่รายงานว่าไม่มีผู้บาดเจ็บและผู้เสียชีวิตเลย จำนวน 7 แห่ง)

ความครบถ้วน (วัดจากความสอดคล้องของข้อมูลจำนวนคนที่ได้รับบาดเจ็บจากเหตุการณ์ความรุนแรงในพื้นที่จังหวัดชายแดนภาคใต้จากระบบเฝ้าระวังเทียบกับข้อมูลจากฐานข้อมูลศูนย์ประสานงานวิชาการให้ความช่วยเหลือผู้ได้รับผลกระทบจากเหตุความไม่สงบในจังหวัดชายแดนภาคใต้-ศวชต.) เท่ากับร้อยละ 72.12

ความถูกต้อง (วัดจากความสอดคล้องของข้อมูลตัวแปรวันที่เกิดเหตุ และสถานที่เกิดเหตุเทียบกับฐานข้อมูล ศวชต.) เท่ากับร้อยละ 75.53

ความทันเวลา (วัดจากจำนวนโรงพยาบาลที่ส่งรายงานถึงศูนย์บริหารการพัฒนาสุขภาพจังหวัดชายแดนภาคใต้-ศบ.สท. ภายในวันที่ 7 ตุลาคม 2553) เท่ากับ ร้อยละ 81.6 โดยมีรายละเอียดดังเอกสารแนบท้าย (ภาคผนวก 1)

หมายเหตุ: Download รายงานสถานการณ์การเฝ้าระวังการบาดเจ็บจากความรุนแรงในพื้นที่จังหวัดชายแดนภาคใต้ได้ที่ VIS Website: <http://medipe2.psu.ac.th/~vis/> หรือ www.deepsouthvis.org

เหตุการณ์

สถานที่

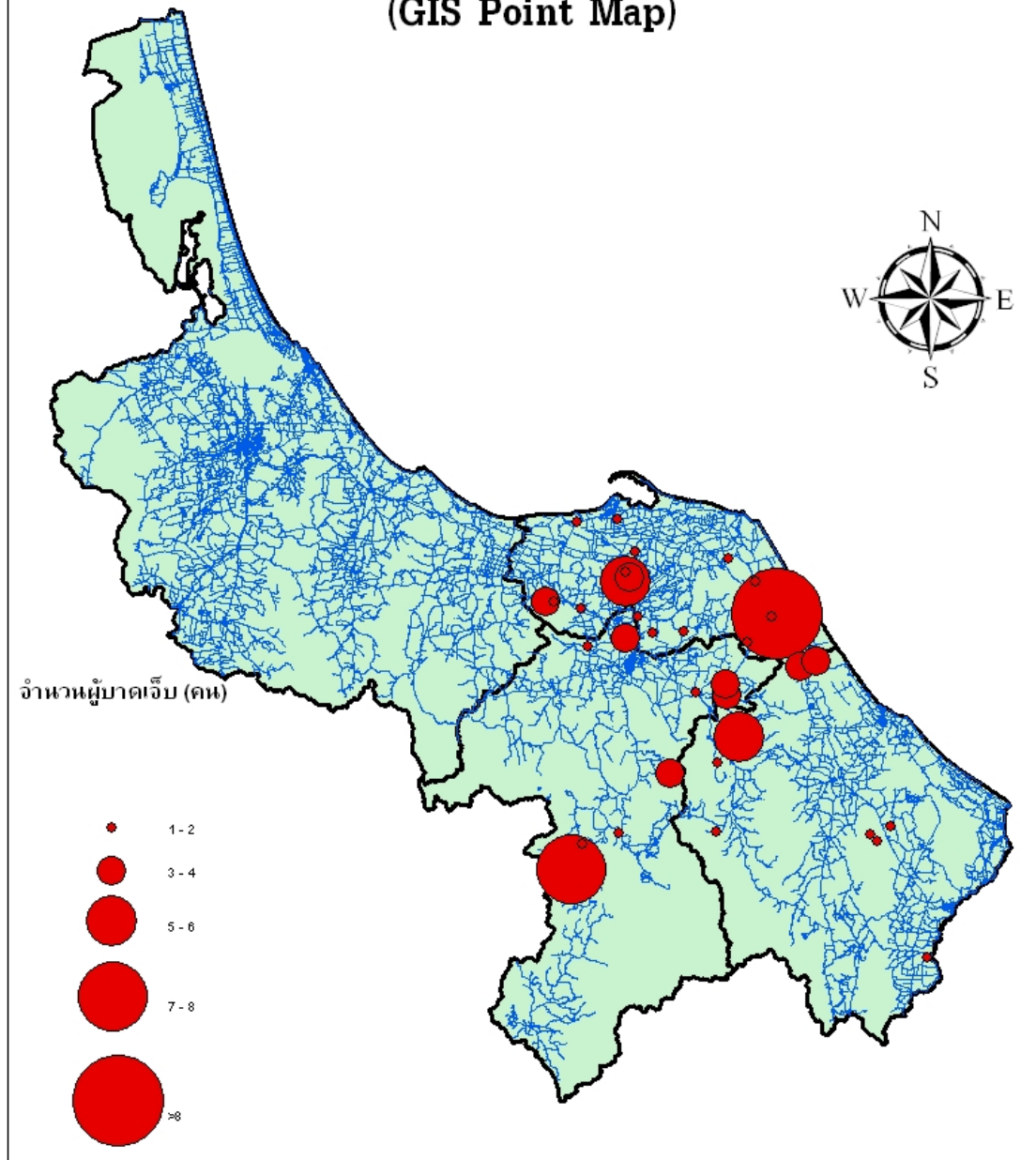
ตารางที่ 1. จำนวนเหตุการณ์รายอำเภอ

อันดับ	จำนวนเหตุการณ์					
	ปัตตานี	18	นราธิวาส	13	ยะลา	12
1.	ยะรัง	7	ระแงะ	4	รามัน	6
2.	โคกโพธิ์	3	รือเสาะ	2	เมืองยะลา	3
3.	สายบุรี	3	บาเจาะ	2	บันนังสตา	2
4.	เมืองปัตตานี	1	เจาะไอร้อง	2	ธารโต	1
5.	กะพ้อ	1	ศรีสาคร	1		
6.	หนองจิก	1	แว้ง	1		
7.	ปะนาเระ	1	ไม้ระบุรี	1		
8.	ทุ่งยางแดง	1				
9.						
10.						

ตารางที่ 2. จำนวนเหตุการณ์ตามลักษณะสถานที่เกิดเหตุ (ICD-10 place of occurrence code)

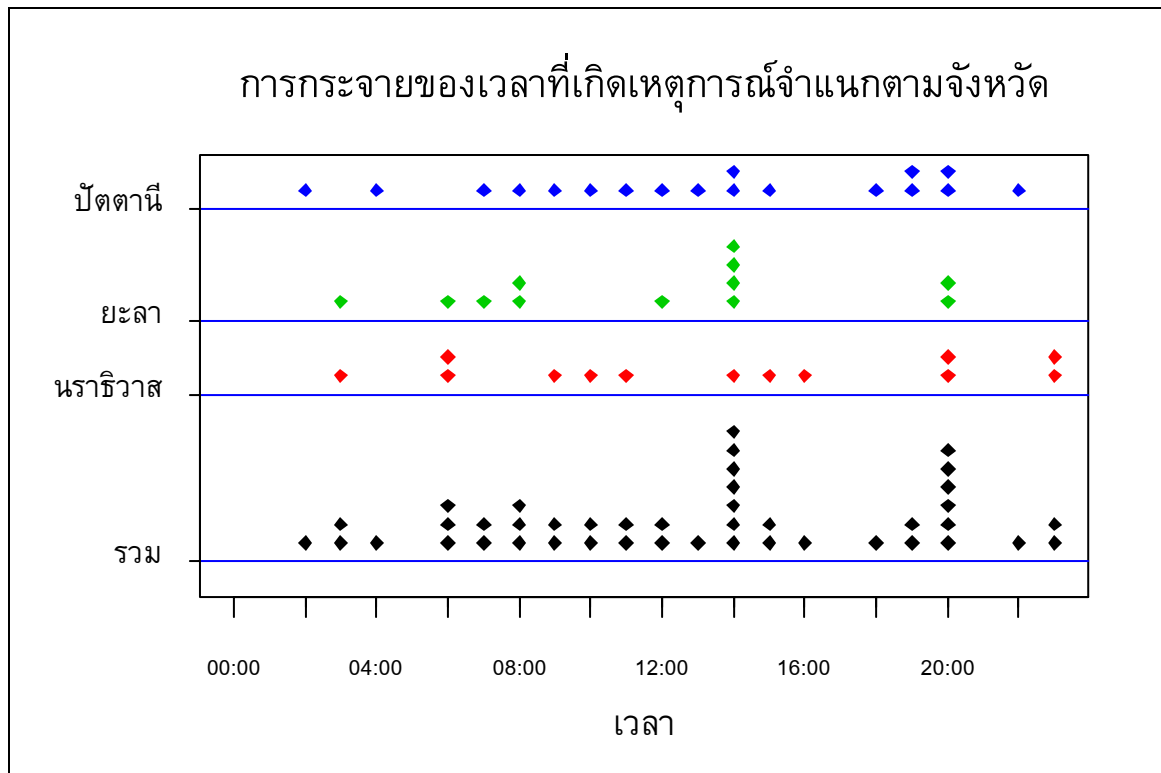
อันดับ	ลักษณะสถานที่เกิดเหตุ	จำนวนเหตุการณ์
1.	ถนนหรือทางหลวง	23
2.	นา ไร่ สวน	7
3.	บ้าน ที่อยู่อาศัยส่วนตัว	5
4.	สถานที่ค้าขายสินค้าและบริการ	3
5.	สถานที่อื่นๆ	2
6.	สถานศึกษา หรือ สถานที่สาธารณะ	1
7.	สถานที่ก่อสร้างหรือโรงงาน	1
8.	หอพัก ที่อยู่อาศัยของหน่วยงาน ค่ายทหาร	1

**Spot Map แสดงจำนวนผู้บาดเจ็บหรือเสียชีวิต
ตามสถานที่เกิดเหตุการณ์
(GIS Point Map)**

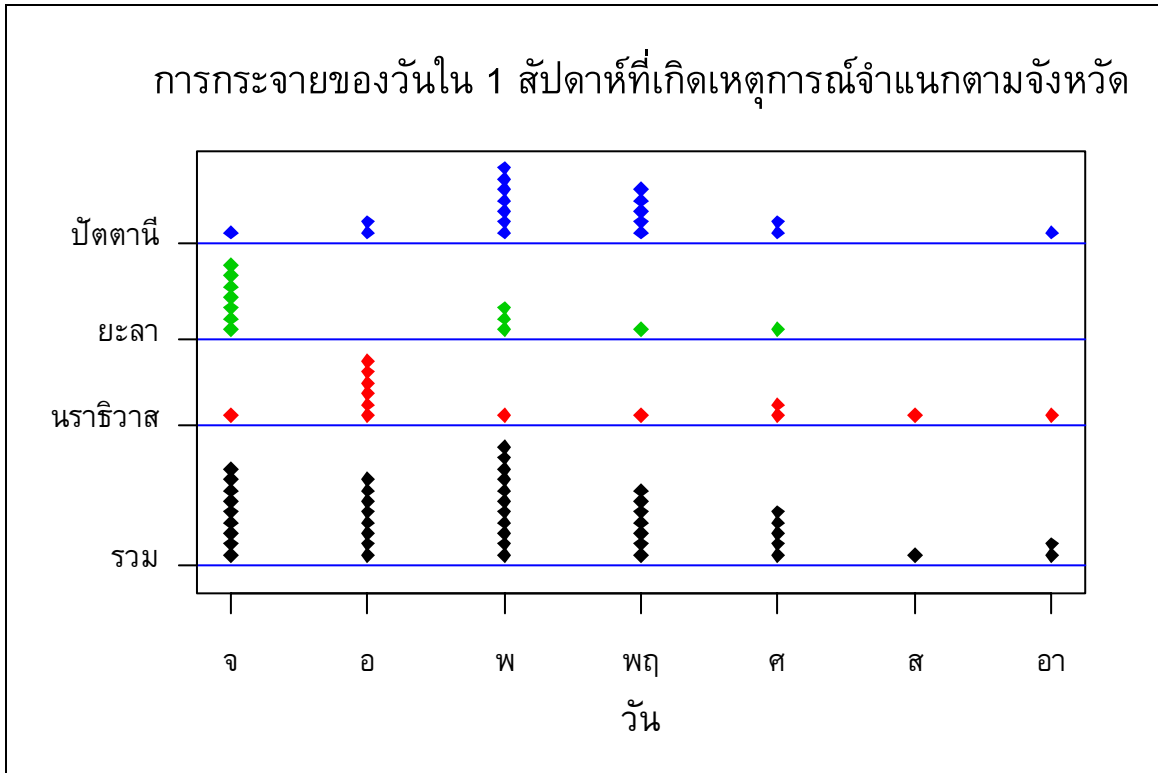


แผนภูมิที่ 1. Spot Map แสดงจำนวนเหตุการณ์ตามพื้นที่เกิดเหตุการณ์ (GIS Point map)

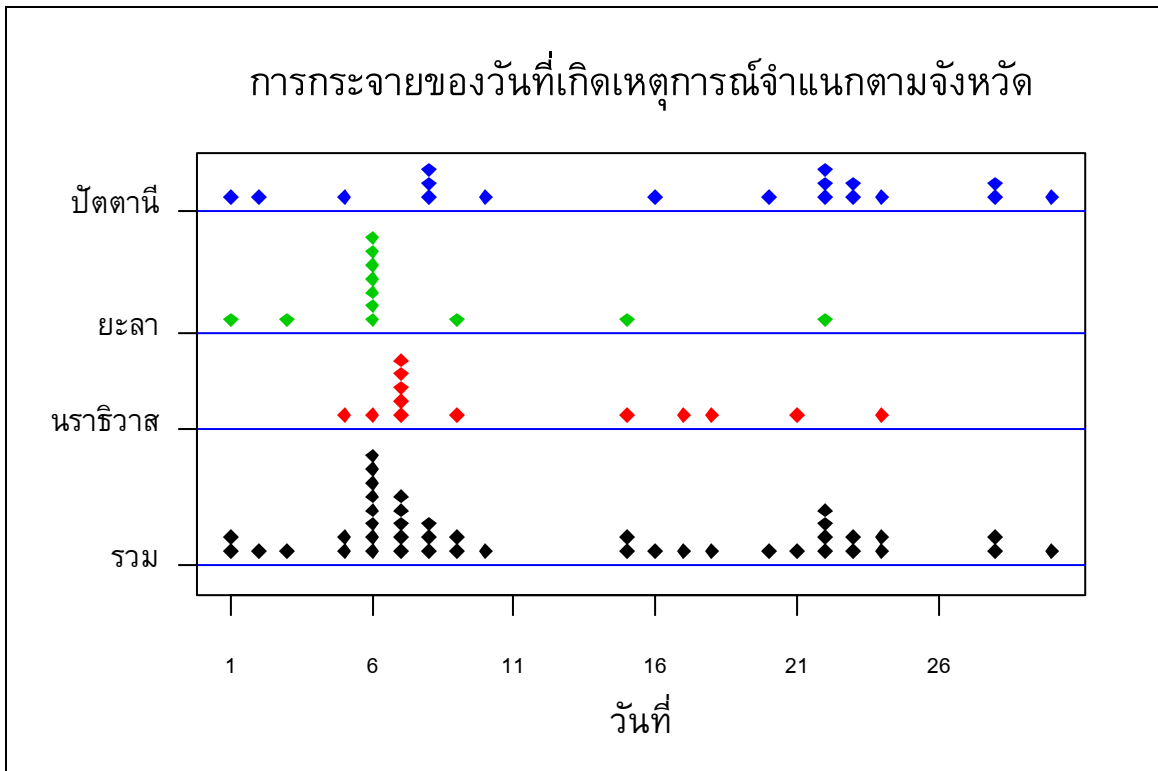
เวลา



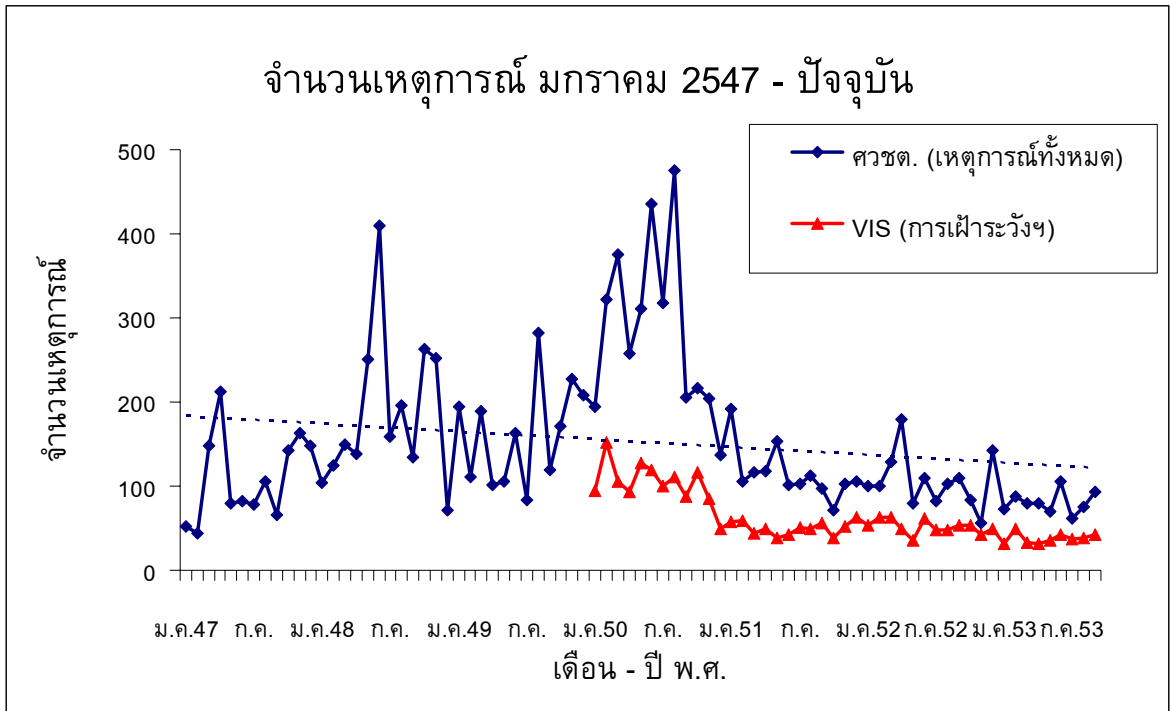
แผนภูมิที่ 2. จำนวนเหตุการณ์จำแนกตามจังหวัดและเวลาที่เกิดเหตุการณ์ (1 จุดแทน 1 เหตุการณ์)



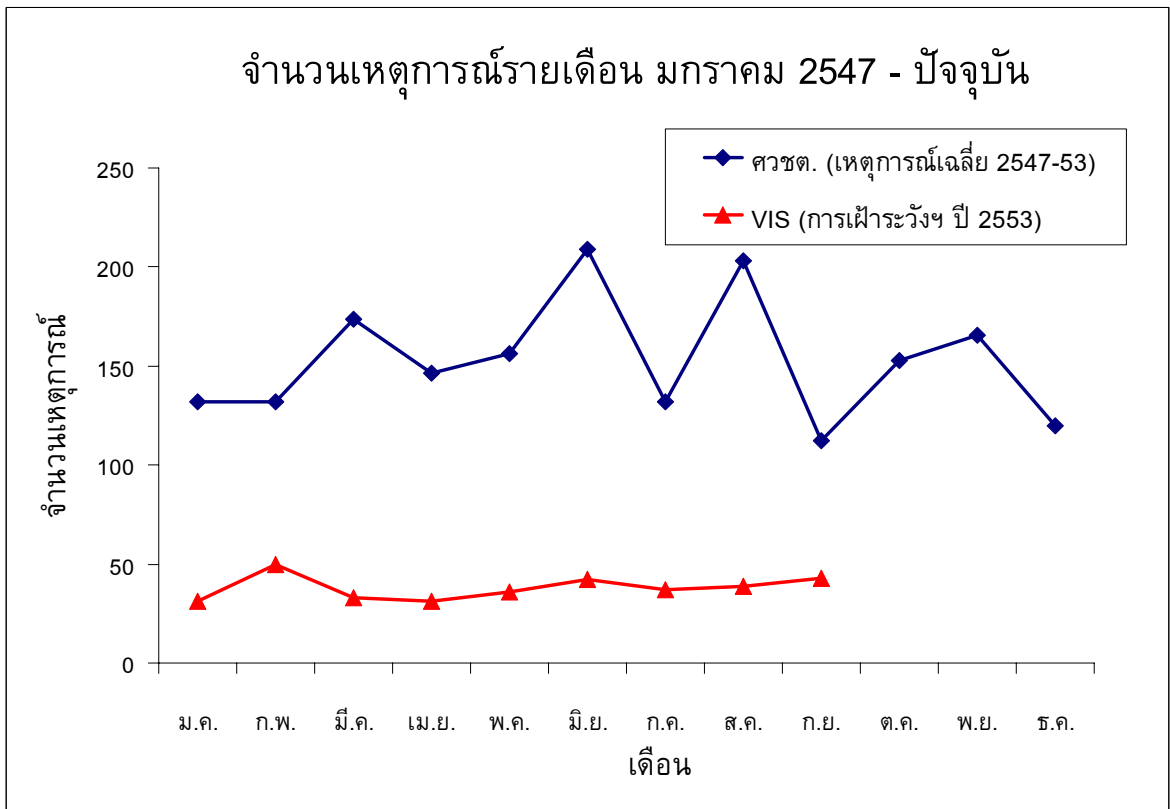
แผนภูมิที่ 3. จำนวนเหตุการณ์จำแนกตามจังหวัดและวันใน 1 สัปดาห์ที่เกิดเหตุการณ์



แผนภูมิที่ 4. จำนวนเหตุการณ์จำแนกตามจังหวัดและวันที่ที่เกิดเหตุการณ์ใน 1 เดือน (1 จุดแทน 1 เหตุการณ์)



แผนภูมิที่ 5. จำนวนเหตุการณ์รายเดือนตั้งแต่เดือนมกราคม 2547 เปรียบเทียบกับข้อมูลของศชต. ซึ่งเป็นเหตุการณ์ความไม่สงบทุกประเภททั้งที่มีและไม่มีผู้บาดเจ็บ



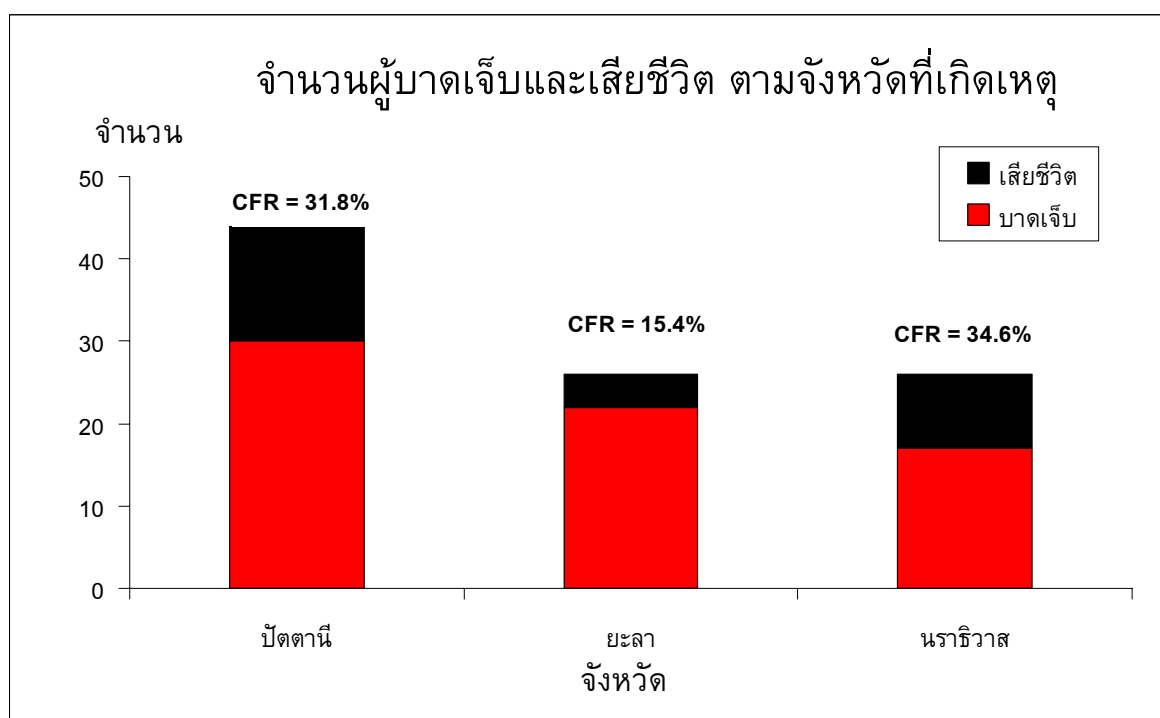
แผนภูมิที่ 6. จำนวนเหตุการณ์รายเดือนตั้งแต่เดือนมกราคม 2547 เปรียบเทียบกับข้อมูลจำนวนเหตุการณ์เฉลี่ยรายเดือนของศชต. ซึ่งเป็นเหตุการณ์ความไม่สงบทุกประเภททั้งที่มีและไม่มีผู้บาดเจ็บ

ผู้บาดเจ็บและเสียชีวิต

สถานที่

ตารางที่ 3. จำนวนและอัตรา (/แสนประชากร/เดือน) ของการบาดเจ็บและเสียชีวิต และอัตราป่วยตาย (%) ตามจังหวัดที่เกิดเหตุ

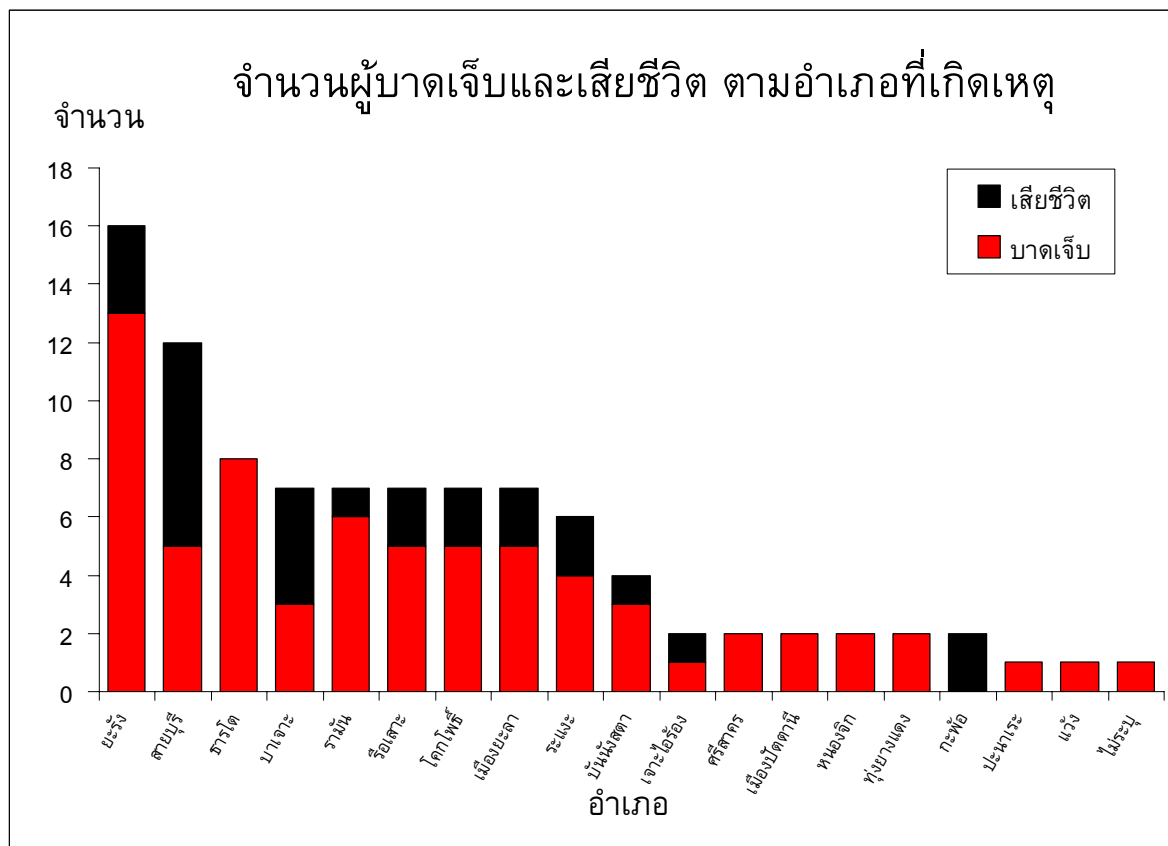
จังหวัด	บาดเจ็บ		ตาย		ป่วยตาย อัตรา (%)
	จำนวน	อัตรา	จำนวน	อัตรา	
สงขลา	-	-	-	-	-
สตูล	-	-	-	-	-
ปัตตานี	44	7	14	2.2	31.8
ยะลา	26	5.7	4	0.9	15.4
นราธิวาส	26	3.6	9	1.3	34.6
รวม	96	2.9	27	0.8	28.1



แผนภูมิที่ 7. จำนวนผู้บาดเจ็บและเสียชีวิต ตามจังหวัดที่เกิดเหตุ เรียงลำดับตามจำนวนผู้บาดเจ็บ

ตารางที่ 4. จำนวนและอัตรา (/แสนประชากร/เดือน) ของการบาดเจ็บและเสียชีวิต และอัตราป่วยตาย (%) ตามอำเภอที่เกิดเหตุ

อันดับ	บาดเจ็บ			ตาย			ป่วยตาย	
	อำเภอ	จำนวน	อัตรา	อำเภอ	จำนวน	อัตรา	อำเภอ	อัตรา (%)
1	ธารโต	8	39.8	กะพ้อ	2	13.1	กะพ้อ	100
2	สายบุรี	12	19.5	สายบุรี	7	11.4	สายบุรี	58.3
3	ยะรัง	16	19.3	บาเจาะ	4	8.5	บาเจาะ	57.1
4	บาเจาะ	7	14.9	ยะรัง	3	3.6	เจาะไอร้อง	50
5	กะพ้อ	2	13.1	รือเสาะ	2	3.2	ระแงะ	33.3
6	รือเสาะ	7	11.1	โคกโพธิ์	2	3.1	รือเสาะ	28.6
7	โคกโพธิ์	7	10.8	เจาะไอร้อง	1	2.7	โคกโพธิ์	28.6
8	ทุ่งยางแดง	2	10.5	ระแงะ	2	2.4	เมืองยะลา	28.6
9	รามัน	7	8.6	บันนังสตา	1	2	บันนังสตา	25
10	บันนังสตา	4	7.9	เมืองยะลา	2	1.2	ยะรัง	18.8
				รามัน	1	1.2		



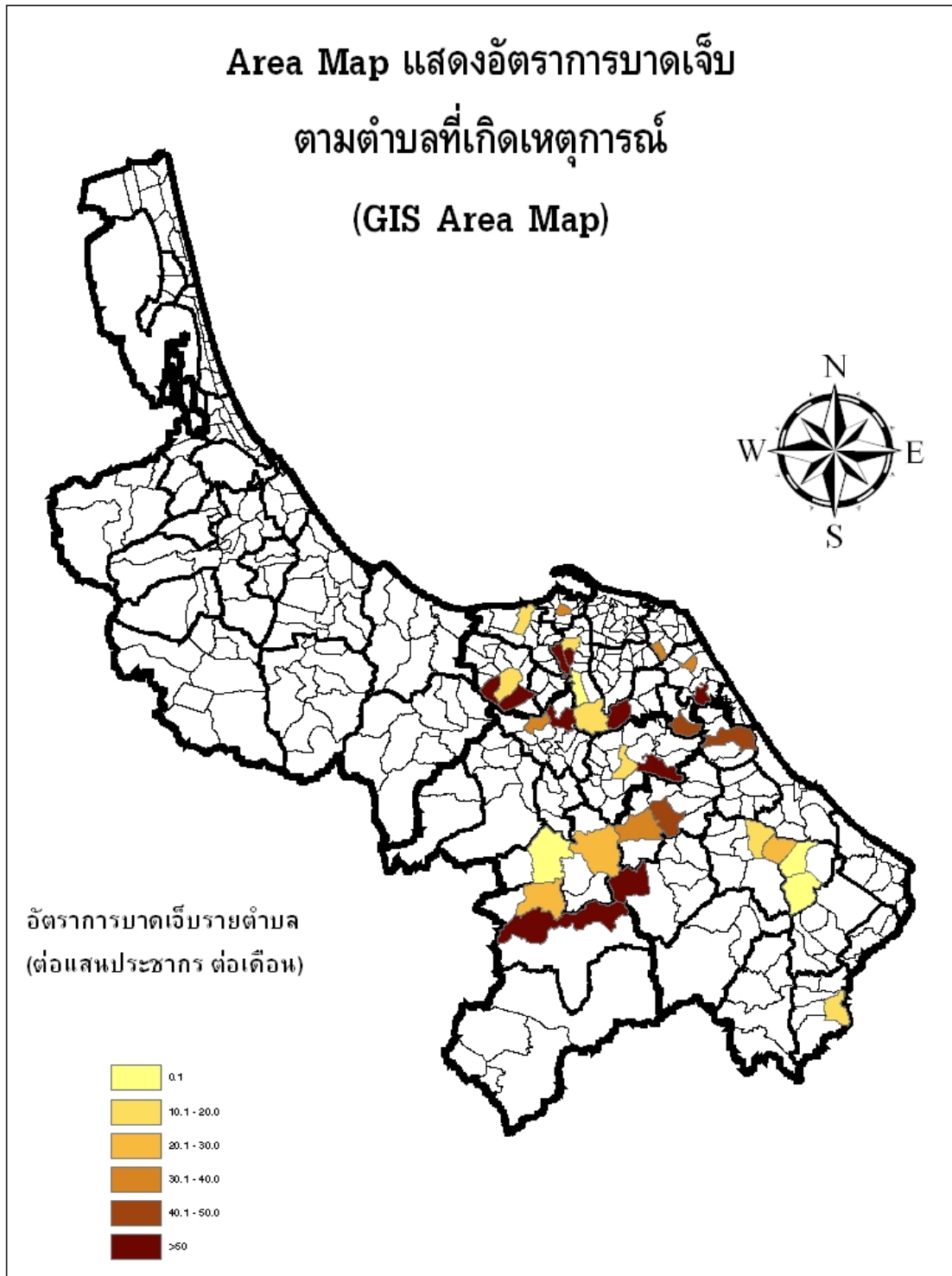
แผนภูมิที่ 8. จำนวนผู้บาดเจ็บและเสียชีวิต ตามอำเภอที่เกิดเหตุ เรียงลำดับตามจำนวนผู้บาดเจ็บ

ตารางที่ 5. จำนวนและอัตรา (/แสนประชากร/เดือน) ของการบาดเจ็บและเสียชีวิต และอัตราป่วยตาย (%) ตามตำบลที่เกิดเหตุ

อันดับ	บาดเจ็บ			ตาย			ป่วยตาย	
	ตำบล	จำนวน	อัตรา	ตำบล	จำนวน	อัตรา	ตำบล	อัตรา (%)
1.	มะนังดาลำ	11	167.5	มะนังดาลำ	7	106.6	บาเราะใต้	100
2.	คลองใหม่	6	119.3	บาเราะใต้	4	69.9	ทุ่งพลา	100
3.	บ้านแหร	7	113	ทุ่งพลา	2	53.4	กะรุบี	100
4.	ตะโล๊ะหะลอ	6	103.1	กะรุบี	2	40.4	บาดง	100
5.	ทรายขาว	4	97.5	บาดง	2	36	ยะรัง	100
6.	ปีตุมุดี	5	89.1	ยะรัง	2	19.6	กาญบอเกาะ	100
7.	กาหลง	2	83	ปีตุมุดี	1	17.8	บุกิต	100
8.	ตะโล๊ะแมะนา	2	71.2	ยุโป	1	15.7	บันนังสตา	100
9.	บาเราะใต้	4	69.9	กาญบอเกาะ	1	11.4	มะนังดาลำ	63.6
10.	ยุโป	4	62.7	ตันหยงมัส	2	9.9	ตันหยงมัส	50

ตารางที่ 6. จำนวนของผู้บาดเจ็บและเสียชีวิต และอัตราป่วยตาย (%) สูงสุด 5 อันดับแรก ตามโรงพยาบาลที่เข้ารับการรักษา

อันดับ	รพ.	จำนวน บาดเจ็บ	รพ.	จำนวน ตาย	รพ.	อัตรา ป่วยตาย (%)
โรงพยาบาลศูนย์/มหาวิทยาลัย (รวมบาดเจ็บ 21 ราย เสียชีวิต 2 ราย อัตราป่วยตาย 9.5%)						
1.	ยะลา	16	ยะลา	2	ยะลา	12.5
2.	สงขลานครินทร์	5				
โรงพยาบาลทั่วไป (รวมบาดเจ็บ 22 ราย เสียชีวิต 1 ราย อัตราป่วยตาย 4.5%)						
1.	ปัตตานี	16	นราธิวาส	1	นราธิวาส	16.7
2.	นราธิวาส	6				
โรงพยาบาลชุมชน (รวมบาดเจ็บ 74 ราย เสียชีวิต 9 ราย อัตราป่วยตาย 12.2%)						
1.	ยี่งอ	10	สายบุรี	4	กะพ้อ	66.7
2.	ยะรัง	9	กะพ้อ	2	สายบุรี	50
3.	สายบุรี	8	รามัน,โคกโพธิ์,	1	ระแงะ	25
4.	ธารโต	7	ระแงะ		รามัน,	16.7
5.	รามัน,โคกโพธิ์	6			โคกโพธิ์	

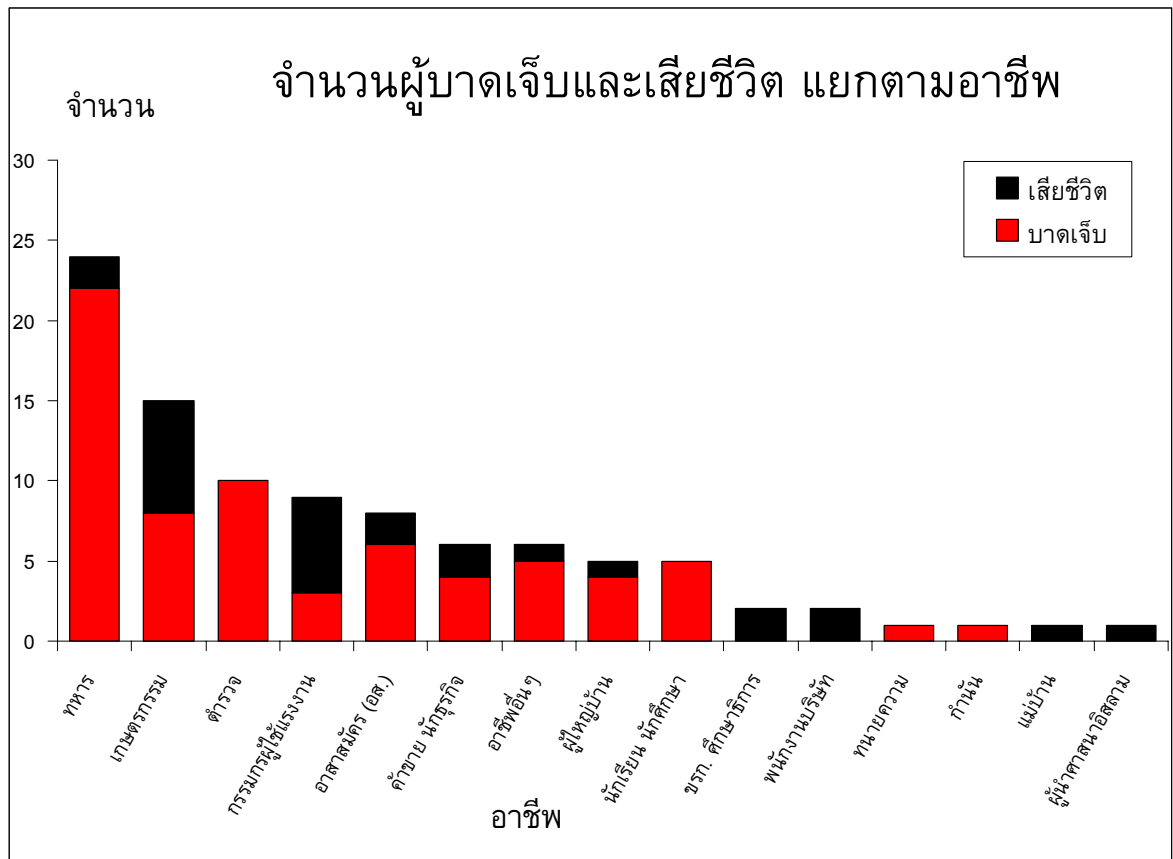


แผนภูมิที่ 9. Area map แสดงอัตราการบาดเจ็บรายตำบลตามพื้นที่เกิดเหตุการณ์ (GIS Area map)

บุคคล

ตารางที่ 7. ลักษณะของผู้บาดเจ็บและเสียชีวิต

	ผู้บาดเจ็บ			ผู้เสียชีวิต		
	จำนวน	(%)	อัตรา/แสนประชากร	จำนวน	(%)	อัตรา/แสนประชากร
อายุ มาตรฐาน (Median) = 34 ปี พิสัยควอไทล์ (Inter Quartile Range-IQR) = 26-48 ปี						
0-14 ปี	5	5.2	0.9	-	-	-
15-29 ปี	33	34.4	7.2	9	31	2
30-44 ปี	26	27.1	6.8	4	13.8	1
45-59 ปี	28	29.2	12.8	12	41.4	5.5
>= 60 ปี	4	4.2	2.3	4	13.8	2.3
เพศ						
ชาย	79	82.3	9	20	74.1	2.3
หญิง	17	17.7	1.9	7	25.9	0.8
ศาสนา						
พุทธ	66	68.8	17.8	16	59.3	4.3
อิสลาม	30	31.3	2.1	11	40.7	0.8
คริสต์	-	-	-	-	-	-
ไม่ระบุ	-	-	-	-	-	-



แผนภูมิที่ 10. อาชีพของผู้บาดเจ็บและเสียชีวิต

ตารางที่ 8. จำนวนและร้อยละของลักษณะกิจกรรมขณะเกิดเหตุ (ICD-10 activity code)

อันดับ	ลักษณะกิจกรรมขณะเกิดเหตุ	บาดเจ็บ		ตาย		ป่วยตาย อัตรา (%)
		จำนวน	%	จำนวน	%	
1.	ทำงานหรือเดินทางไปทำงานที่ได้ค่าตอบแทน	53	55.2	6	22.2	11.3
2.	กิจกรรมอื่น ๆ	18	18.8	7	25.9	38.9
3.	งานอดิเรก บันทึง กิจกรรมอาสาสมัคร	11	11.5	8	29.6	72.7
4.	ทำงานที่ไม่ได้ค่าตอบแทน งานบ้าน การเรียน	9	9.4	3	11.1	33.3
5.	ไม่ระบุ	3	3.1	2	7.4	66.7
6.	เล่นกีฬา	1	1	-	-	-
7.	พักผ่อน นอนหลับ กิจวัตรประจำวัน กินอาหาร	1	1	1	3.7	100

การบาดเจ็บ

ตารางที่ 9. จำนวนและร้อยละของสาเหตุภายนอก 5 อันดับแรก

อันดับ	สาเหตุภายนอก (ICD-10 external cause of injury)	บาดเจ็บ		ตาย		ป่วยตาย อัตรา (%)
		จำนวน	%	จำนวน	%	
1.	ถูกทำร้ายโดยอาวุธปืนอื่นที่ไม่ระบุ (X95)	52	54.2	25	92.6	48.1
2.	ถูกทำร้ายโดยวัตถุระเบิด (X96)	29	30.2	-	-	-
3.	การปฏิบัติการหรือการแทรกแซงทางกฎหมาย (Y35)	12	12.5	1	3.7	8.3
4.	ถูกทำร้ายโดยปืนยาว ปืนใหญ่ (X94)	2	2.1	-	-	-
5.	ถูกทำร้ายโดยปืนสั้น (X93)	1	1	1	3.7	100

ตารางที่ 10. จำนวนและร้อยละของการวินิจฉัยสุดท้าย 5 อันดับแรก

อันดับ	การวินิจฉัยสุดท้าย (Final ICD-10 code diagnosis)	บาดเจ็บ		ตาย		ป่วยตาย อัตรา (%)
		จำนวน	%	จำนวน	%	
1.	บาดแผลเปิดบริเวณศีรษะ (S01)	6	6.9	1	4.5	16.7
2.	บาดแผลเปิดบริเวณหน้าอก (S21)	5	5.7	3	13.6	60
3.	การบาดเจ็บที่ไม่สามารถระบุส่วนของร่างกายได้ (T14)	5	5.7	-	-	-
4.	บาดแผลเปิดบริเวณไหล่และแขนส่วนบน (S41)	5	5.7	4	18.2	80
5.	การแตกของกระดูกโหลกและกระดูกส่วนหน้า (S02)	3	3.4	3	13.6	100

การรักษาพยาบาล

การนำส่งจากจุดเกิดเหตุ

ในผู้บาดเจ็บจำนวน 96 ราย มีผู้เสียชีวิตในที่เกิดเหตุจำนวน 15 ราย เสียชีวิตขณะนำส่ง - ราย มาโรงพยาบาลเอง 5 ราย หน่วย EMS นำส่ง 8 ราย ทหารนำส่ง 29 ราย ตำรวจนำส่ง 5 ราย ญาติ หรือชาวบ้านนำส่ง 17 ราย หน่วยกู้ชีพอื่น ๆ นำส่ง 1 ราย ไม่ระบุ 5 ราย อื่น ๆ 11 ราย ค่ามัธยฐาน ของระยะเวลาจากจุดเกิดเหตุถึงโรงพยาบาล 30 นาที (IQR = 15-40 นาที)

ตารางที่ 11. จำนวนและร้อยละของการดูแลขณะนำส่งจากจุดเกิดเหตุ

การดูแลขณะนำส่ง	เหมาะสม		ไม่เหมาะสม		ไม่มี	
	จำนวน	%	จำนวน	%	จำนวน	%
การหายใจ	1	2.9	-	-	34	97.1
การห้ามเลือด	4	8.3	6	12.5	38	79.2
C-Spine Collar	-	-	-	-	8	100
Splint / Slab	-	-	-	-	30	100
IV fluid	-	-	-	-	39	100

การส่งต่อ

ในผู้บาดเจ็บจำนวน 96 ราย มีผู้ป่วยที่ส่งต่อจำนวน 29 ราย (31 ครั้ง) โดยพาหนะในการส่งต่อเป็นรถพยาบาล 31 ครั้ง ไม่ใช้รถพยาบาล - ราย มีผู้ดูแลขณะส่งต่อเป็นแพทย์ - ครั้ง พยาบาล 2 ครั้ง อื่นๆ 19 ครั้ง ค่ามัธยฐานของระยะเวลาในการการส่งต่อ 50 นาที (IQR = 28-70 นาที)

ตารางที่ 12. จำนวนและร้อยละของการดูแลขณะส่งต่อ

การดูแลขณะนำส่ง	เหมาะสม		ไม่เหมาะสม		ไม่มี	
	จำนวน	%	จำนวน	%	จำนวน	%
การหายใจ	17	100	-	-	-	-
การห้ามเลือด	25	100	-	-	-	-
C-Spine Collar	14	100	-	-	-	-
Splint / Slab	3	100	-	-	-	-
IV fluid	25	100	-	-	-	-

ตารางที่ 13. ระยะเวลาการรักษาตัวในโรงพยาบาล และค่าใช้จ่ายทางการแพทย์เฉลี่ย

	ค่ามัธยฐาน (IQR)	รวม
การรักษา* (วัน)	1 (1-5)	1,537,055
ค่าใช้จ่าย** (บาท)	2,242.5 (390-9,573)	###

*ส่วนใหญ่เป็นผู้ป่วยนอก **คิดจากข้อมูลของ 78 ราย (81.3%)

ในผู้บาดเจ็บที่มาโรงพยาบาลจำนวน 81 ราย สถานะขณะจำหน่าย หาย 3 ราย ตีขึ้น 47 ราย ไม่ตีขึ้น - ราย ตาย 12 ราย ไม่มีข้อมูล 19 ราย

มีจำนวนผู้ได้รับผลกระทบในครอบครัวของผู้บาดเจ็บและเสียชีวิตรวม 57คน

ภาคผนวก 1: ความครบถ้วน (C) ความถูกต้อง (A) และความทันเวลา (T) ของระบบเฝ้าระวังการบาดเจ็บจากความรุนแรงในพื้นที่จังหวัดชายแดนภาคใต้ (Violence-related Injury Surveillance – VIS) รายโรงพยาบาล ประจำเดือน กันยายน 2553

จังหวัดสงขลา				จังหวัดสตูล				จังหวัดปัตตานี				จังหวัดยะลา				จังหวัดนราธิวาส			
รพ.	C	A	T	รพ.	C	A	T	รพ.	C	A	T	รพ.	C	A	T	รพ.	C	A	T
หาดใหญ่	96	N/A	/	สตูล	99	N/A	/	ปัตตานี	97	89	/	ยะลา	95	94	/	นราธิวาส	97	92	/
สงขลา	94	N/A	/	ควนโดน	81	N/A	/	โคกโพธิ์	100	67	/	เบตง	100	N/A	/	สุโหงโกลก	93	N/A	/
จะนะ	100	N/A	/	ควนกาหลง	N/A	N/A	/	หนองจิก	100	100	/	บันนังสตา	100	100	/	ตากใบ	97	100	/
นาทวี	N/A	N/A	/	ท่าแพ	N/A	N/A	/	ปานาเระ	100	100	/	ธารโต	100	100	/	บาเจาะ	100	100	/
เทพา	100	N/A	/	ละงู	100	N/A	/	มายอ	100	100	/	รามัน	73	92	/	ระแงะ	98	93	/
สะบ้าย้อย	100	N/A	/	ทุ่งหว้า	75	N/A	/	ทุ่งยางแดง	100	100	/	ยะหา	N/A	N/A	X	รือเสาะ	99	100	X
ค่ายเสนาณรงค์	N/A	N/A	/					ไม้แก่น	N/A	N/A	/	กาบัง	N/A	N/A	/	ศรีสาคร	100	89	X
สงขลานครินทร์	96	100	/					ยะหริ่ง	N/A	N/A	/					แว้ง	100	100	/
เมืองสงขลา	N/A	N/A	/					ยะรัง	97	94	/					สุคีริน	100	100	X
								แม่ลาน	N/A	N/A	/					สุโหงปาดี	100	67	X
								สายบุรี	96	90	/					จะแนะ	100	100	X
								กะพ้อ	96	100	/					เจาะไอร้อง	100	67	X
								ค่ายอิงคยุทธ	100	40	/					ค่ายจุฬาภรณ์	N/A	N/A	X
																ยี่งอ	100	N/A	X
รวม (%)	95.6	100	100	รวม	95.7	N/A	100	รวม	97.4	83.1	100	รวม	95.2	95.3	85.7	รวม	97.9	93.1	42.9

*ความครบถ้วนของตัวแปรสำคัญ (Completeness) วัดจากร้อยละของข้อมูลที่ไม่ขาดหาย (missing) ในตัวแปรเลขประจำตัวประชาชน 13 หลัก วัน เวลา สถานที่เกิดเหตุ

ความถูกต้องของตัวแปรสำคัญ (Accuracy) วัดจากร้อยละของความสอดคล้องของข้อมูลตัวแปร วัน เวลา สถานที่เกิดเหตุ เทียบกับฐานข้อมูล ศวชต.

ความทันเวลา (Timeliness) วัดจากการส่งรายงานจากโรงพยาบาลถึง ศบ.สต. ภายในวันที่ 7 ตุลาคม 2553 / = ทันเวลา X = ไม่ทันเวลา N/A = ไม่สามารถนำมาคิดได้ (Not Applicable)

สรุปภาพรวมระบบเฝ้าระวังของทั้ง 48 โรงพยาบาล ความครบถ้วนของตัวแปรสำคัญร้อยละ 89.5 ความถูกต้องของตัวแปรสำคัญร้อยละ 78.3 ความทันเวลาร้อยละ 81.6 (เกณฑ์ตัวชี้วัดร้อยละ 90)