

**รายงานสถานการณ์การเฝ้าระวังการบาดเจ็บจากความรุนแรง
ในพื้นที่จังหวัดชายแดนภาคใต้ (Violence-related Injury Surveillance - VIS)
ประจำเดือน กันยายน 2550**

ที่มา

ระบบเฝ้าระวังการบาดเจ็บจากความรุนแรงในพื้นที่จังหวัดชายแดนภาคใต้ จัดตั้งขึ้นในเดือนมกราคม 2550 เพื่อพัฒนาระบบข้อมูลให้เอื้อต่อการนำไปใช้พัฒนาระบบบริการการแพทย์ฉุกเฉิน กำหนดนโยบายและวางแผน จัดสรรทรัพยากร ควบคุมป้องกันการบาดเจ็บ และช่วยเหลือเยียวยาผู้สูญเสียจากความรุนแรงในพื้นที่จังหวัดชายแดนภาคใต้ กลุ่มประชากรที่เฝ้าระวัง คือ ผู้ได้รับบาดเจ็บและเสียชีวิตจากการบาดเจ็บจากสาเหตุภายนอกแบบตั้งใจ (Intentional injury) ทุกราย ที่มารับการรักษาหรือชันสูตรพลิกศพที่โรงพยาบาลของรัฐจำนวน 47 แห่งของจังหวัดสงขลา สตูล ปัตตานี ยะลา และนราธิวาส โดยรายงานฉบับนี้จะนำเสนอผลการวิเคราะห์ข้อมูลระบบเฝ้าระวังฯ เฉพาะเหตุการณ์ที่มีสาเหตุจากความไม่สงบในพื้นที่จังหวัดชายแดนภาคใต้เท่านั้น

สรุปสถานการณ์

มีเหตุการณ์ความรุนแรงจำนวน 87 ครั้ง มีจำนวนผู้บาดเจ็บ 145 ราย อัตราการบาดเจ็บ 3.4 ต่อแสนประชากรต่อเดือน มีจำนวนผู้เสียชีวิต 57 คน อัตราตาย 1.3 ต่อแสนประชากรต่อเดือน อัตราป่วยตาย (case fatality rate-CFR) ร้อยละ 39.3 มีจำนวนผู้ได้รับผลกระทบในครอบครัวของผู้บาดเจ็บและเสียชีวิตรวม 178 คน

ระบบเฝ้าระวัง

โรงพยาบาลในเครือข่ายเฝ้าระวัง 47 แห่ง ส่งรายงาน 47 แห่ง (มีจำนวนโรงพยาบาลที่รายงานว่าไม่มีผู้บาดเจ็บและผู้เสียชีวิตเลย จำนวน 9 แห่ง)

ความครบถ้วน (วัดจากความสอดคล้องของข้อมูลจำนวนคนที่ได้รับบาดเจ็บจากเหตุการณ์ความรุนแรงในพื้นที่จังหวัดชายแดนภาคใต้จากระบบเฝ้าระวังเทียบกับข้อมูลจากฐานข้อมูลศูนย์ประสานงานวิชาการให้ความช่วยเหลือผู้ได้รับผลกระทบจากเหตุความไม่สงบในจังหวัดชายแดนภาคใต้-ศวชต.) เท่ากับร้อยละ 77.8

ความถูกต้อง (วัดจากความสอดคล้องของข้อมูลตัวแปรวันที่เกิดเหตุ และสถานที่เกิดเหตุเทียบกับฐานข้อมูล ศวชต.) เท่ากับร้อยละ 82.2

ความทันเวลา (วัดจากจำนวนโรงพยาบาลที่ส่งรายงานถึงศูนย์บริหารการพัฒนาสุขภาพจังหวัดชายแดนภาคใต้-ศบ.สส. ภายในวันที่ 7 ตุลาคม 2550) เท่ากับ ร้อยละ 93.6 โดยมีรายละเอียดตั้งเอกสารแนบท้าย (ภาคผนวก 1)

หมายเหตุ: Download รายงานสถานการณ์การเฝ้าระวังการบาดเจ็บจากความรุนแรงในพื้นที่จังหวัดชายแดนภาคใต้ได้ที่ VIS Website: <http://medipe.psu.ac.th/vis/>

เหตุการณ์

สถานที่

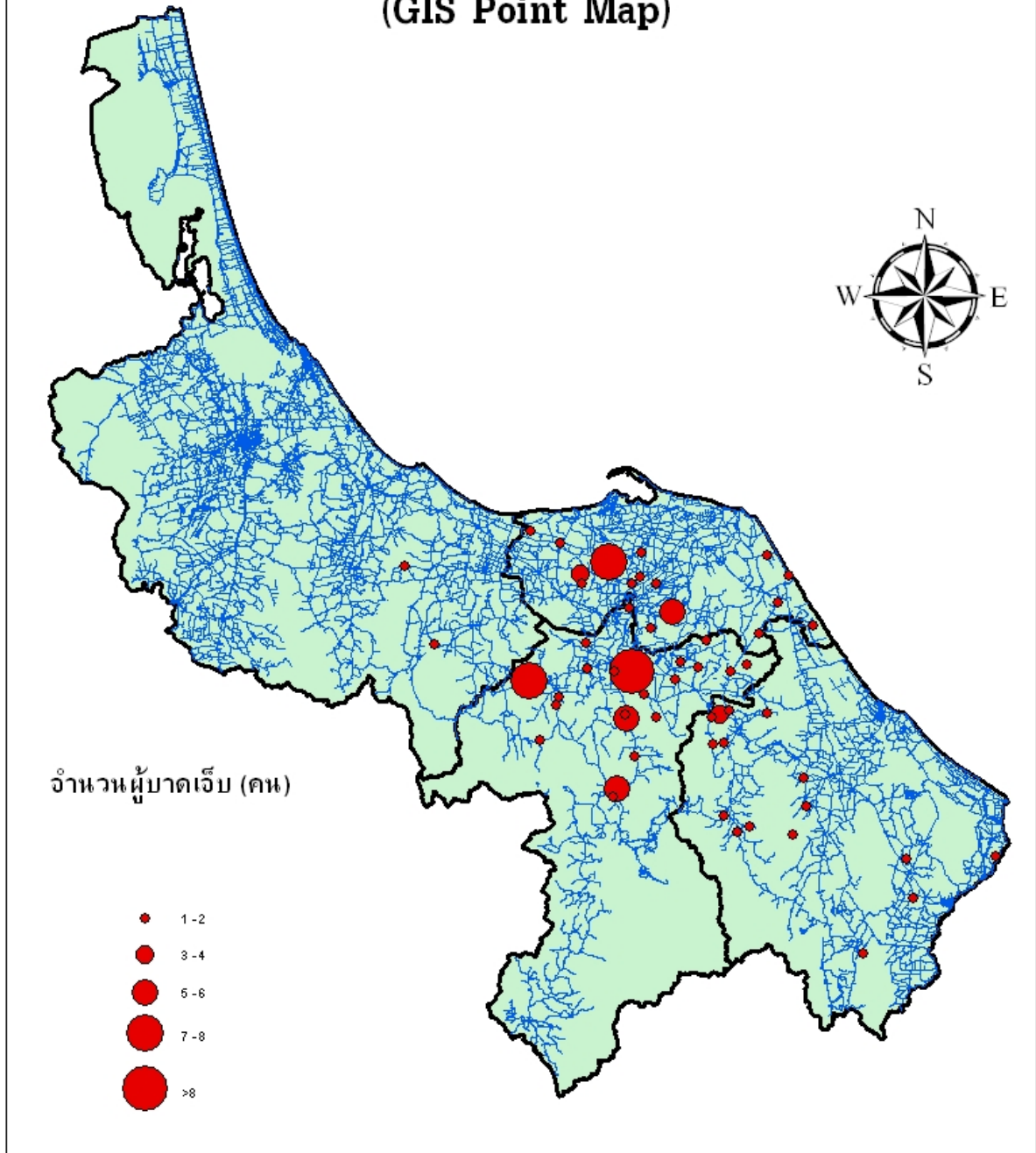
ตารางที่ 1. จำนวนเหตุการณ์รายอำเภอ

อันดับ	จำนวนเหตุการณ์							
	ยะลา	37	นราธิวาส	25	ปัตตานี	23	สงขลา	2
1.	เมืองยะลา	15	รือเสาะ	6	ยะรัง	6	สะบ้าย้อย	1
2.	รามัน	7	ระแงะ	4	สายบุรี	4	เทพา	1
3.	บันนังสตา	7	จะแนะ	4	โคกโพธิ์	3		
4.	ยะหา	5	ศรีสาคร	3	หนองจิก	3		
5.	กรงปินัง	3	สุโหงปาดี	2	มายอ	2		
6.			เจาะไอร้อง	2	ไม้แก่น	2		
7.			เมืองนราธิวาส	1	เมืองปัตตานี	1		
8.			สุโหงโก-ลก	1	กะพ้อ	1		
9.			ตากใบ	1	ทุ่งยางแดง	1		
10.			สุคีริน	1				

ตารางที่ 2. จำนวนเหตุการณ์ตามลักษณะสถานที่เกิดเหตุ (ICD-10 place of occurrence code)

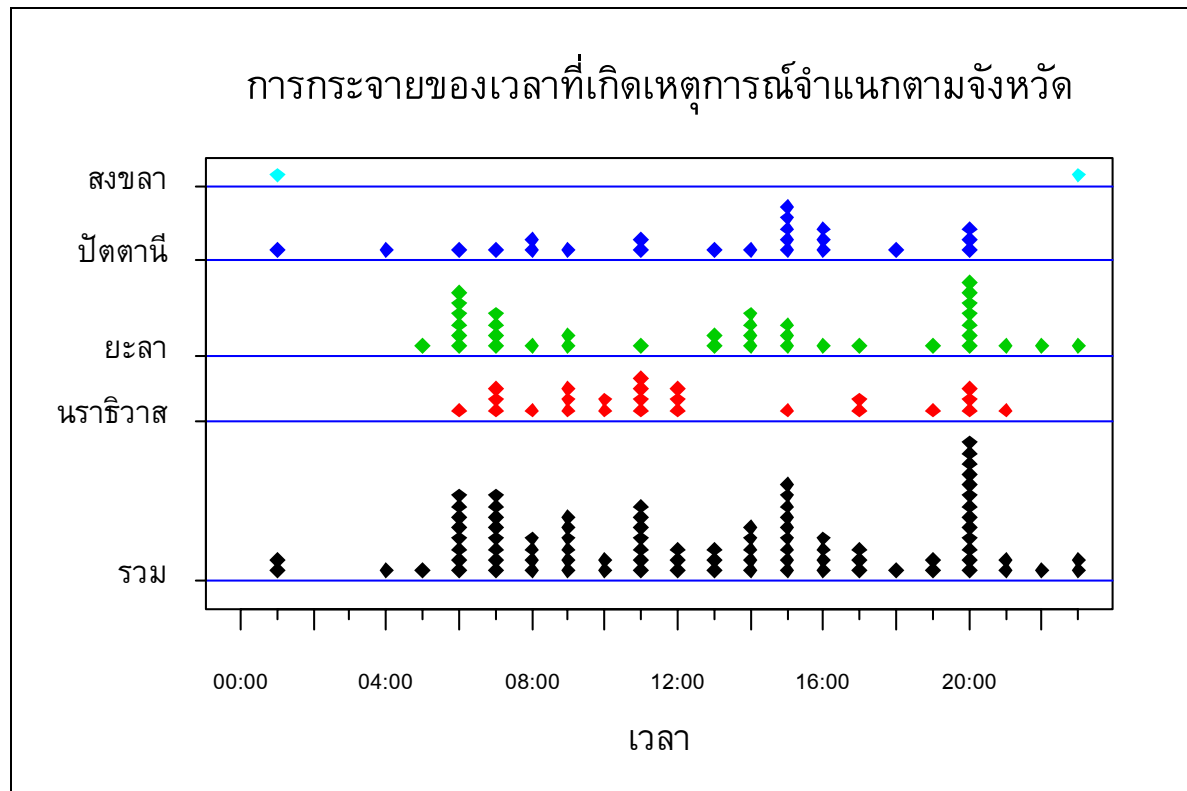
อันดับ	ลักษณะสถานที่เกิดเหตุ	จำนวนเหตุการณ์
1.	ถนนหรือทางหลวง	55
2.	บ้าน ที่อยู่อาศัยส่วนตัว	13
3.	สถานศึกษา หรือ สถานที่สาธารณะ	6
4.	สถานที่ค้าขายสินค้าและบริการ	5
5.	นา ไร่ สวน	5
6.	สถานที่อื่นๆ	2
7.	สถานที่ก่อสร้าง หรือ โรงงาน	1

**Spot Map แสดงจำนวนผู้บาดเจ็บหรือเสียชีวิต
ตามสถานที่เกิดเหตุการณ์
(GIS Point Map)**

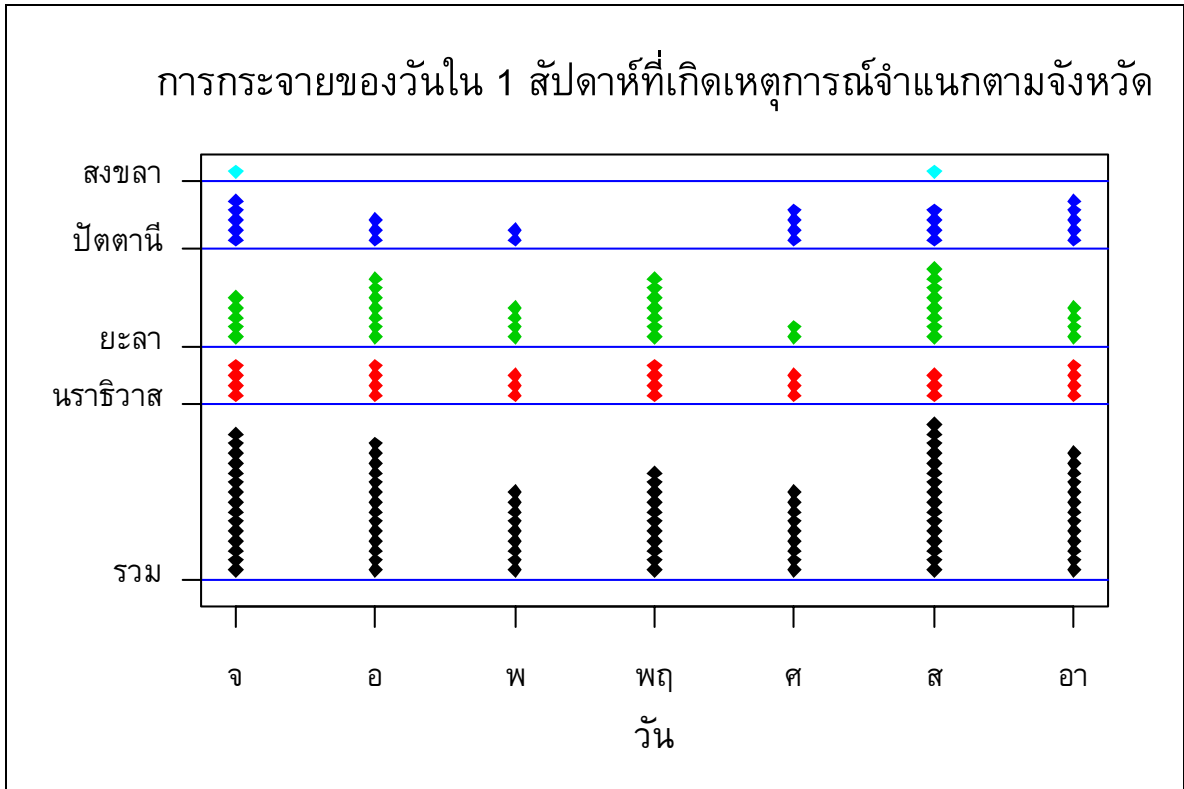


แผนภูมิที่ 1. Spot Map แสดงจำนวนเหตุการณ์ตามพื้นที่เกิดเหตุการณ์ (GIS Point map)

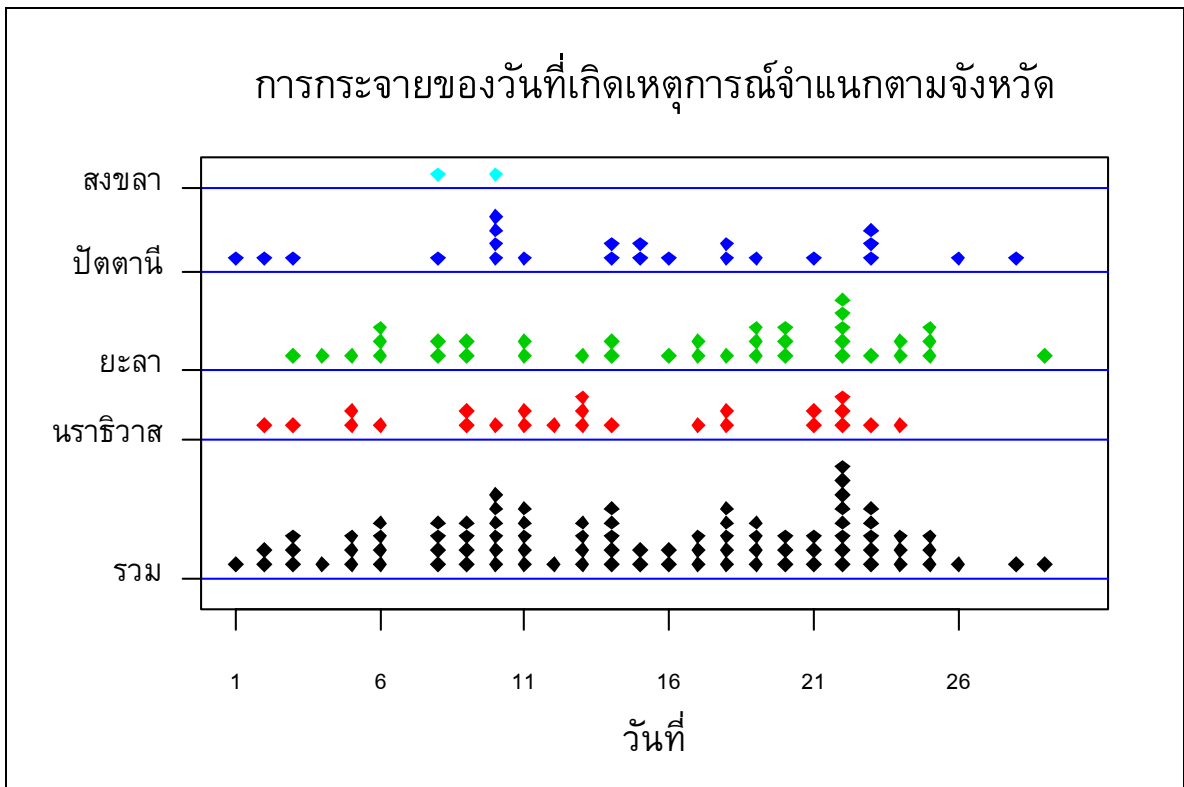
เวลา



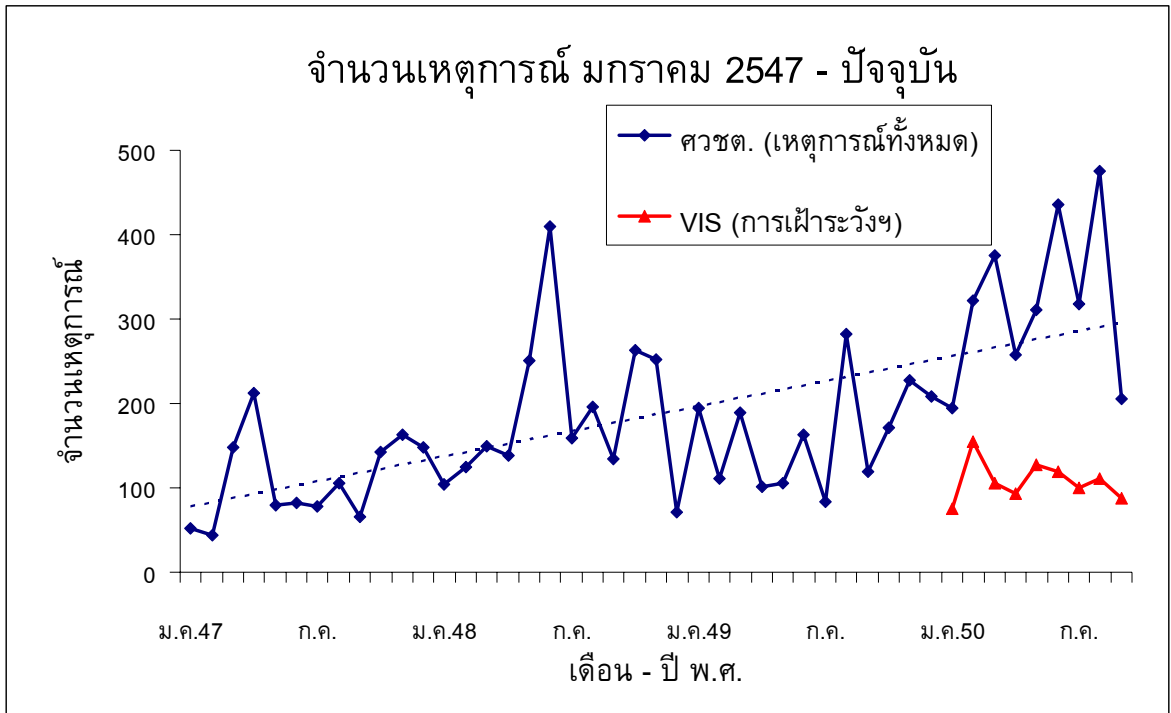
แผนภูมิที่ 2. จำนวนเหตุการณ์จำแนกตามเวลาที่เกิดเหตุการณ์ (1 จุดแทน 1 เหตุการณ์)



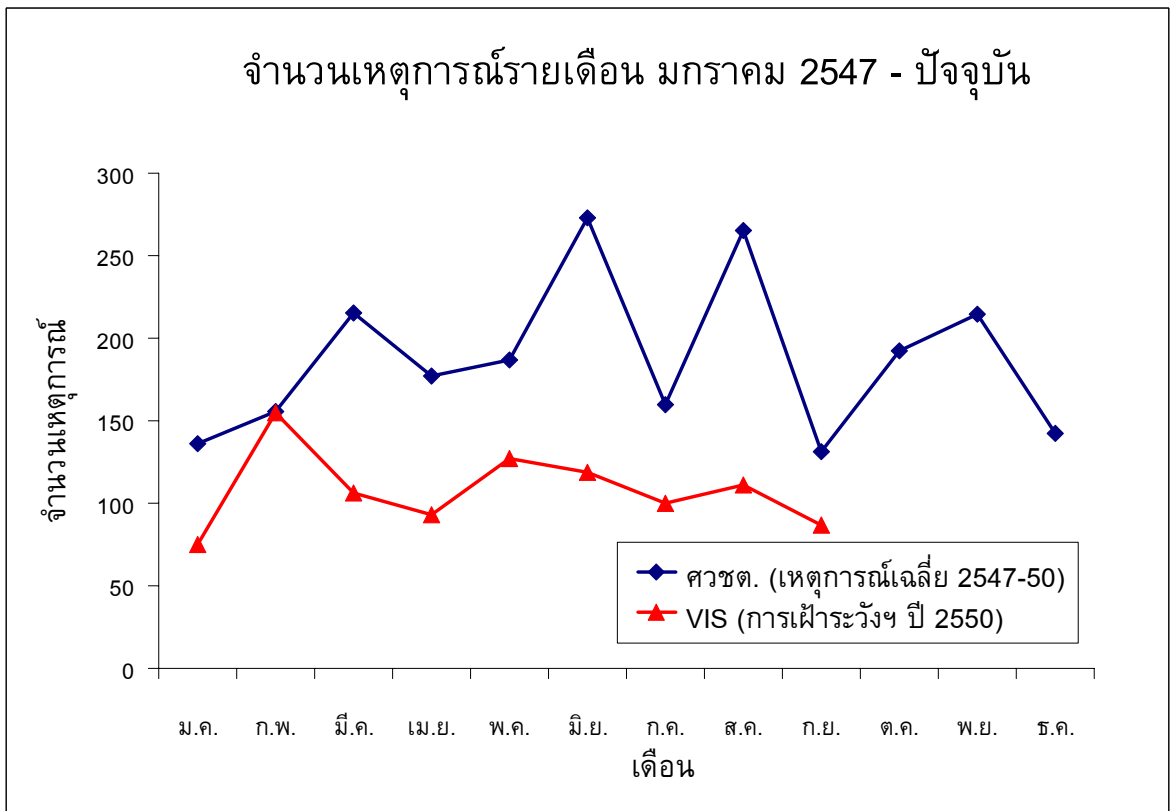
แผนภูมิที่ 3. จำนวนเหตุการณ์จำแนกตามวันใน 1 สัปดาห์ที่เกิดเหตุการณ์ (1 จุดแทน 1 เหตุการณ์)



แผนภูมิที่ 4. จำนวนเหตุการณ์จำแนกตามวันที่เกิดเหตุการณ์ใน 1 เดือน (1 จุดแทน 1 เหตุการณ์)



แผนภูมิที่ 5. จำนวนเหตุการณ์สะสมรายเดือนตั้งแต่เดือนมกราคม 2547 เปรียบเทียบกับข้อมูลของศวชต. ซึ่งเป็นเหตุการณ์ความไม่สงบทุกประเภททั้งที่มีและไม่มีผู้บาดเจ็บ



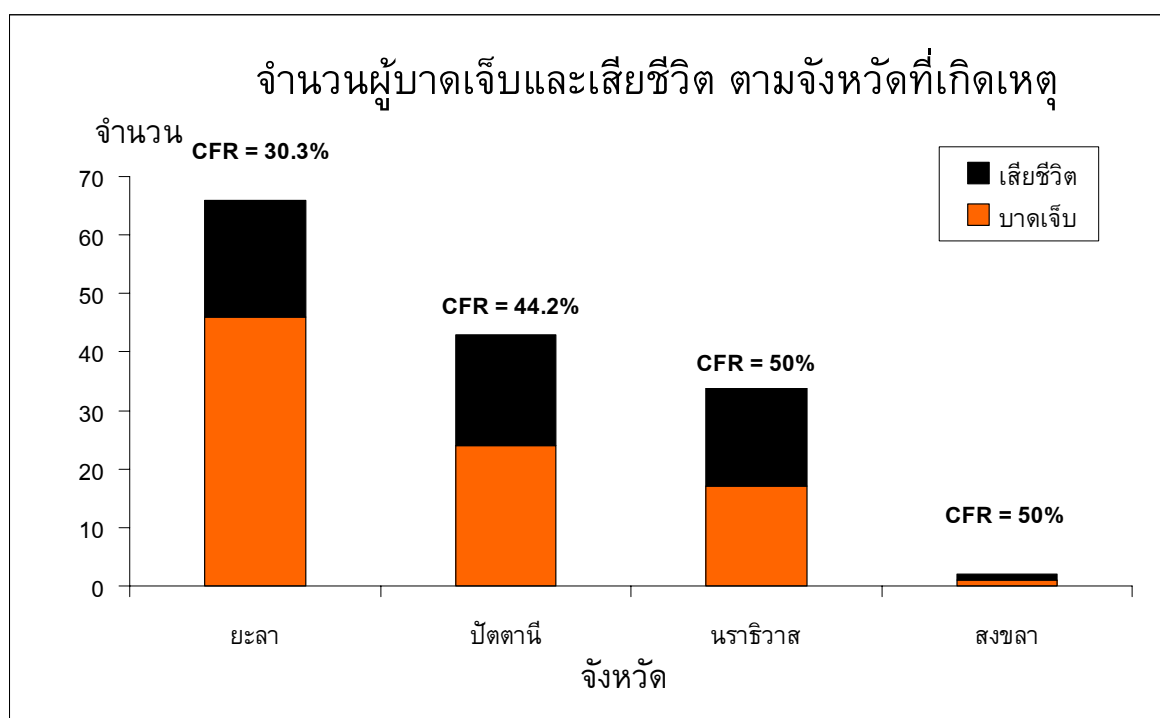
แผนภูมิที่ 6. จำนวนเหตุการณ์สะสมรายเดือนตั้งแต่เดือนมกราคม 2547

ผู้บาดเจ็บและเสียชีวิต

สถานที่

ตารางที่ 3. จำนวนและอัตรา (/แสนประชากร/เดือน) ของการบาดเจ็บและเสียชีวิต และอัตราป่วยตาย (%) ตามจังหวัดที่เกิดเหตุ

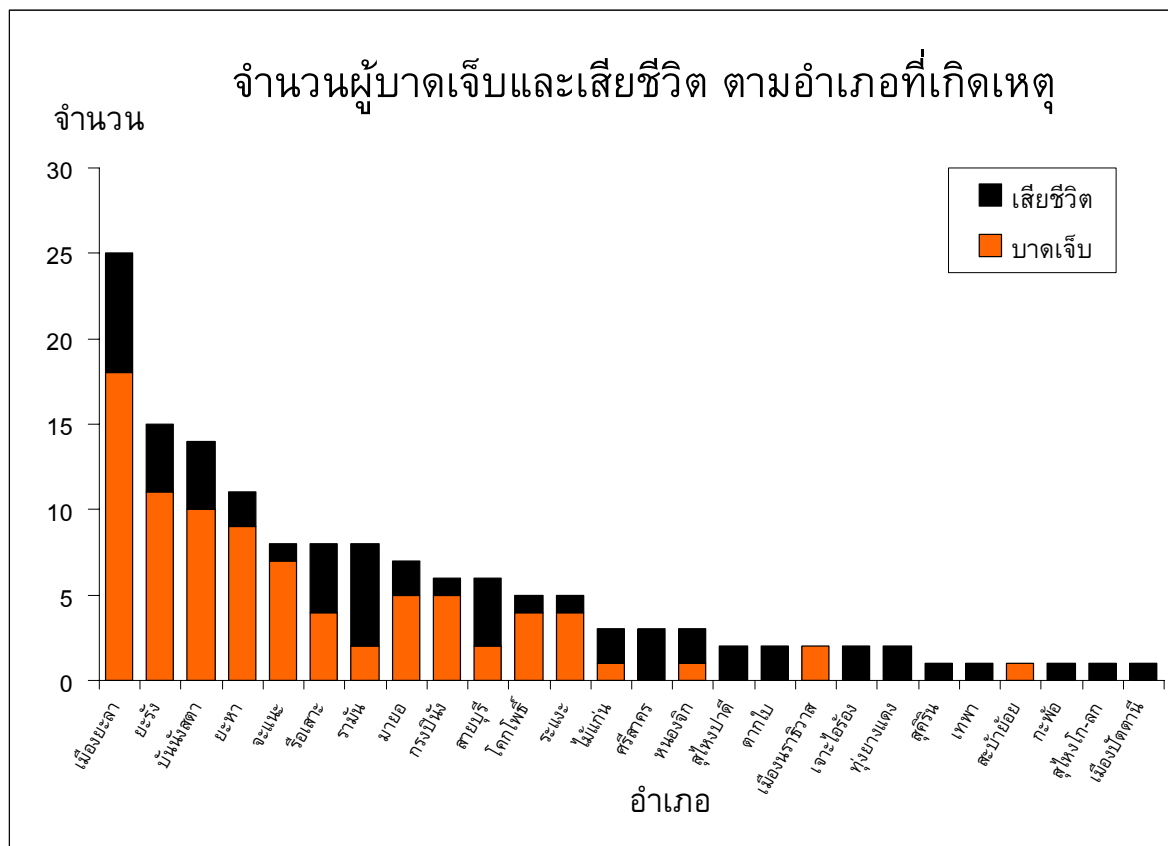
จังหวัด	บาดเจ็บ		ตาย		ป่วยตาย อัตรา (%)
	จำนวน	อัตรา	จำนวน	อัตรา	
สงขลา	2	0.1	1	0.1	50
สตูล	-	-	-	-	-
ปัตตานี	43	5.8	19	2.5	44.2
ยะลา	66	11.6	20	3.5	30.3
นราธิวาส	34	4	17	2	50
รวม	145	3.4	57	1.3	39.3



แผนภูมิที่ 7. จำนวนผู้บาดเจ็บและเสียชีวิต ตามจังหวัดที่เกิดเหตุ

ตารางที่ 4. จำนวนและอัตรา (/แสนประชากร/เดือน) ของการบาดเจ็บและเสียชีวิต และอัตราป่วยตาย (%) ตามอำเภอที่เกิดเหตุ

อันดับ	บาดเจ็บ			ตาย			ป่วยตาย	
	อำเภอ	จำนวน	อัตรา	อำเภอ	จำนวน	อัตรา	อำเภอ	อัตรา (%)
1	กรงปินัง	6	28.9	ไม้แก่น	2	18.1	ทุ่งยางแดง	100
2	บันนังสตา	14	27.6	ทุ่งยางแดง	2	10.5	ศรีสาคร	100
3	ไม้แก่น	3	27.2	ศรีสาคร	3	10.3	กะพ้อ	100
4	จะนะ	8	26.5	บันนังสตา	4	7.9	เจาะไอร้อง	100
5	ยะหา	11	22.5	รามัน	6	7.4	สุคีริน	100
6	ยะรัง	15	18.1	กะพ้อ	1	6.6	สุไหงปาดี	100
7	เมืองยะลา	25	15.0	สายบุรี	4	6.5	ตากใบ	100
8	มายอ	7	13.3	รือเสาะ	4	6.4	เทพา	100
9	รือเสาะ	8	12.7	เจาะไอร้อง	2	5.5	สุไหงโก-ลก	100
10	ทุ่งยางแดง	2	10.5	ยะรัง	4	4.8	เมืองปัตตานี	100
				กรงปินัง	1	4.8		



แผนภูมิที่ 8. จำนวนผู้บาดเจ็บและเสียชีวิต ตามอำเภอที่เกิดเหตุ

ตารางที่ 5. จำนวนและอัตรา (/แสนประชากร/เดือน) ของการบาดเจ็บและเสียชีวิต และอัตราป่วยตาย (%) ตามตำบลที่เกิดเหตุ

อันดับ	บาดเจ็บ			ตาย			ป่วยตาย	
	ตำบล	จำนวน	อัตรา	ตำบล	จำนวน	อัตรา	ตำบล	อัตรา (%)
1.	คลองใหม่	7	139.1	น้ำดำ	2	69.8	วังใหญ่ อาเนาะรู	100
2.	กาตอง	8	127.5	สาวอ	2	49.5	ดอนรัก บ่อทอง	100
3.	ควนโนรี	5	106.7	น่านาค	2	45.7	ปะโต น้ำดำ	100
4.	สาวอ	4	98.9	กะดุง	2	41.5	บางเก่า กะดุง	100
5.	สะเตงนอก	21	82.2	บือม้ง	2	41	มะนังดาลำ	100
6.	ดอนทราย	2	76.2	ดอนทราย	1	38.1	ไทรทอง ระแว้ง	100
7.	น้ำดำ	2	69.8	บางเก่า	1	35.9	กระโต เขาตุม	100
8.	กรงปินัง	6	68	ศรีบรรพต	1	29.7	ตะโล๊ะดีรามัน	100
9.	ลูโบะยี่ไร	6	63	เกาะรอ	2	28.8	บุดี เปาะเส้ง	100
10.	ตาเนาะปูเต๊ะ	5	57.7	เขื่อนบางลาง	1	27.9	ตาเซะ ปะแต	100
							เขื่อนบางลาง	100
							กอดอดีอระ	100
							เกาะรอ บือม้ง	100
							อาซ่อง นานาค	100
							เฉลิม รือเสาะ	100
							เรียง ศรีสาคร	100
							ศรีบรรพต	100
							มาโมง โต๊ะเต็ง	100
							สุไหงโก-ลก	100
							ภาวะ จวบ	100
							บุกิต	100

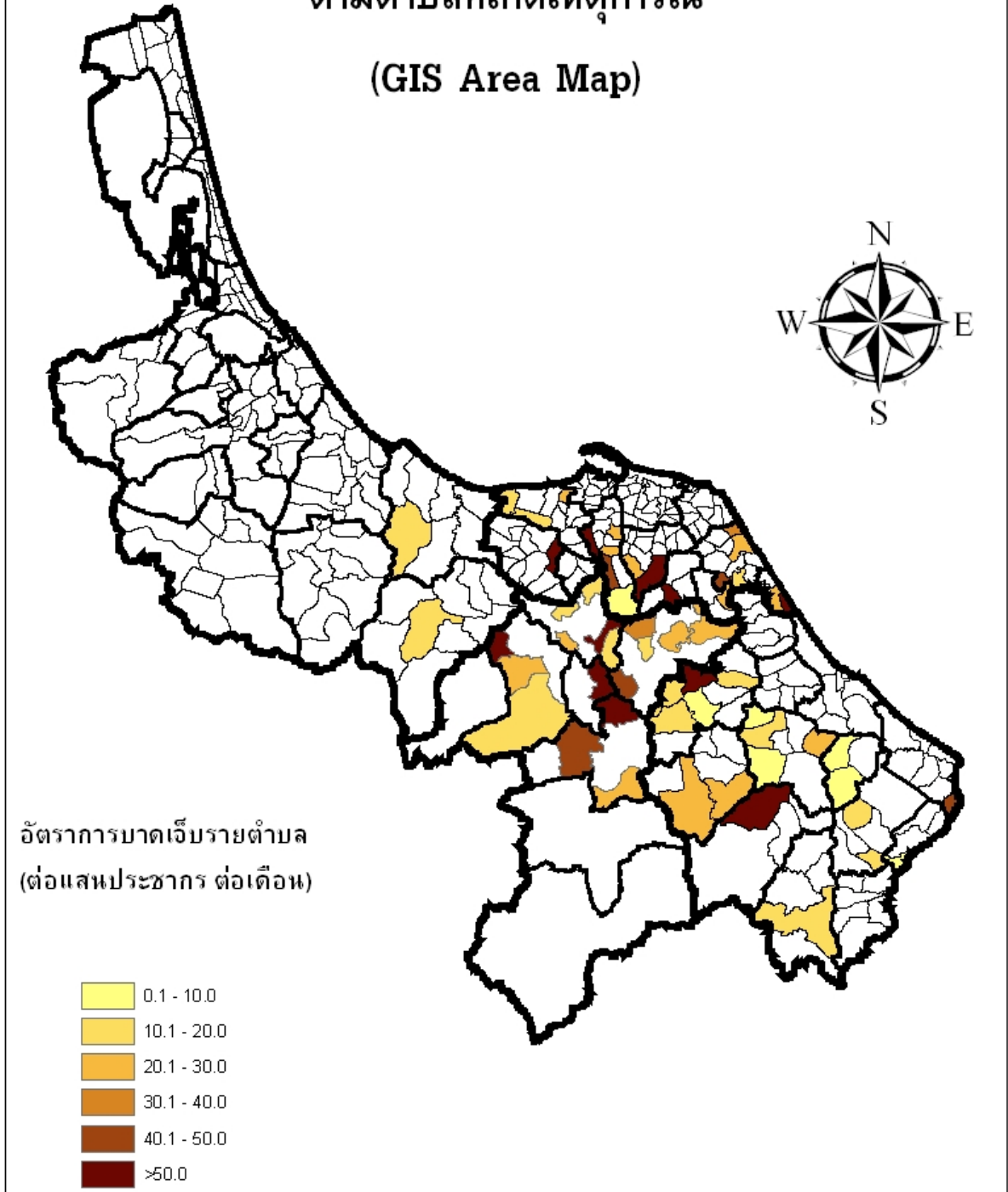
ตารางที่ 6. จำนวนของผู้บาดเจ็บและเสียชีวิต และอัตราป่วยตาย (%) สูงสุด 5 อันดับแรก ตามโรงพยาบาลที่เข้ารับการรักษา

อันดับ	รพ.	จำนวน บาดเจ็บ	รพ.	จำนวน ตาย	รพ.	อัตรา ป่วยตาย (%)
โรงพยาบาลศูนย์/มหาวิทยาลัย (รวมบาดเจ็บ 51 ราย เสียชีวิต 5 ราย อัตราป่วยตาย 11.8 %)						
1.	ยะลา	45	ยะลา	5	ยะลา	11.1
2.	สงขลานครินทร์	6				
โรงพยาบาลทั่วไป (รวมบาดเจ็บ 29 ราย เสียชีวิต 2 ราย อัตราป่วยตาย 6.9 %)						
1.	นราธิวาส	17	นราธิวาส	1	สุโงโกล-ลก	100
2.	ปัตตานี	11	สุโงโกล-ลก	1	นราธิวาส	5.9
3.	สุโงโกล-ลก	1				
โรงพยาบาลชุมชน (รวมบาดเจ็บ 72 ราย เสียชีวิต 8 ราย อัตราป่วยตาย 11.1 %)						
1.	ยะรัง	12	ยะรัง, มายอ, สายบุรี, โคกโพธิ์ บันนังสตา, ยะหา, จะแนะ, รือเสาะ,	1	โคกโพธิ์	100
2.	ค่ายอิงคยุทธ	12			สายบุรี	33.3
3.	บันนังสตา	10			รือเสาะ	20
4.	ยะหา	8			มายอ	16.7
5.	จะแนะ	8			ยะหา, จะแนะ	12.5

Area Map แสดงอัตราการบาดเจ็บ

ตามตำบลที่เกิดเหตุการณ์

(GIS Area Map)

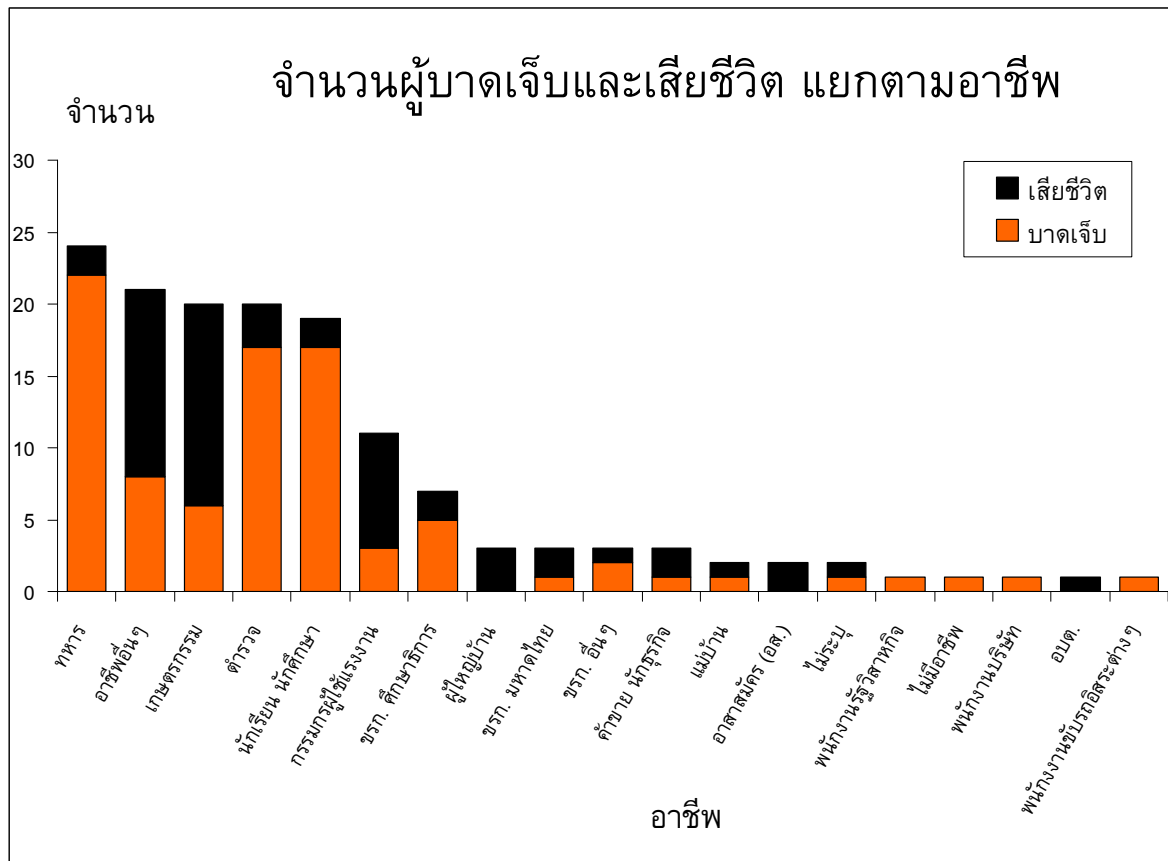


แผนภูมิที่ 9. Area map แสดงอัตราการบาดเจ็บรายตำบลตามพื้นที่เกิดเหตุการณ์ (GIS Area map)

บุคคล

ตารางที่ 7. ลักษณะของผู้บาดเจ็บและเสียชีวิต

	ผู้บาดเจ็บ			ผู้เสียชีวิต		
	จำนวน	(%)	อัตรา/แสนประชากร	จำนวน	(%)	อัตรา/แสนประชากร
อายุ มาตรฐาน (Median) = 32 ปี พิสัยควอไทล์ (Inter Quartile Range-IQR) = 23-44 ปี						
0-14 ปี	18	(12.4)	3.4	1	(1.8)	0.2
15-29 ปี	44	(30.3)	9.6	13	(22.8)	2.8
30-44 ปี	47	(32.4)	12.2	21	(36.8)	5.5
45-59 ปี	32	(22.1)	14.7	18	(31.6)	8.3
>= 60 ปี	4	(2.8)	2.3	4	(7)	2.3
เพศ						
ชาย	119	(82.1)	13.6	50	(87.7)	5.7
หญิง	26	(17.9)	2.9	7	(12.3)	0.8
ศาสนา						
พุทธ	51	(35.2)	13.7	15	(26.3)	4
อิสลาม	67	(46.2)	4.6	27	(47.4)	1.9
ไม่ระบุ	27	(18.6)	NA	15	(26.3)	NA



แผนภูมิที่ 10. อาชีพของผู้บาดเจ็บและเสียชีวิต

ตารางที่ 8. จำนวนและร้อยละของลักษณะกิจกรรมขณะเกิดเหตุ (ICD-10 activity code)

อันดับ	ลักษณะกิจกรรมขณะเกิดเหตุ	บาดเจ็บ		ตาย		ป่วยตาย อัตรา (%)
		จำนวน	%	จำนวน	%	
1.	ทำงานหรือเดินทางไปทำงานที่ได้ค่าตอบแทน	45	31	12	21.1	26.7
2.	กิจกรรมอื่น ๆ	52	35.9	24	42.1	46.2
3.	งานอดิเรก บันทึกลง กิจกรรมอาสาสมัคร	19	13.1	5	8.8	26.3
4.	ทำงานที่ไม่ได้ค่าตอบแทน งานบ้าน การเรียน	9	6.2	5	8.8	55.6
5.	เล่นกีฬา	6	4.1	1	1.8	16.7
6.	พักผ่อน นอนหลับ กิจกรรมประจำวัน กินอาหาร	3	2.1	2	3.5	66.7
7.	ไม่ระบุ	11	7.6	8	14	72.7

การบาดเจ็บ

ตารางที่ 9. จำนวนและร้อยละของสาเหตุภายนอก 5 อันดับแรก

อันดับ	สาเหตุภายนอก (ICD-10 external cause of injury)	บาดเจ็บ		ตาย		ป่วยตาย อัตรา (%)
		จำนวน	%	จำนวน	%	
1.	ถูกทำร้ายโดยอาวุธปืนอื่นที่ไม่ระบุ (X95)	63	43.4	42	73.7	66.7
2.	การปฏิบัติการหรือการแทรกแซงทางกฎหมาย (Y35)	29	20.0	2	3.5	6.9
3.	ถูกทำร้ายโดยวัตถุระเบิด (X96)	28	19.3	2	3.5	7.1
4.	ถูกทำร้ายโดยปืนสั้น (X93)	13	9.0	8	14.0	61.5
5.	การปฏิบัติการทางสงคราม (Y36)	9	6.2	0	0.0	0.0

ตารางที่ 10. จำนวนและร้อยละของการวินิจฉัยสุดท้าย 5 อันดับแรก

อันดับ	การวินิจฉัยสุดท้าย (Final ICD-10 code diagnosis)	บาดเจ็บ		ตาย		ป่วยตาย อัตรา (%)
		จำนวน	%	จำนวน	%	
1.	บาดแผลเปิดบริเวณศีรษะ (S01)	15	8.1	5	12.2	33.3
2.	บาดแผลเปิดบริเวณท้อง หลังส่วนล่าง และกระดูกเชิงกราน (S31)	11	2.4	8	19.5	72.7
3.	บาดแผลเปิดบริเวณน่อง (S81)	10	5.7	3	7.3	30
4.	การบาดเจ็บอื่นบริเวณขา ไม่ระบุระดับ (T13)	9	7.3	0	0	0
5.	บาดแผลเปิดบริเวณทรวงอก (S21)	8	1.6	6	14.6	75

การรักษาพยาบาล

การนำส่งจากจุดเกิดเหตุ

ในผู้บาดเจ็บจำนวน 145 ราย มีผู้เสียชีวิตในที่เกิดเหตุจำนวน 44 ราย มาโรงพยาบาลเอง 29 ราย หน่วย EMS นำส่ง 25 ราย ไม่ระบุ 47 ราย ค่ามัธยฐานของระยะเวลาจากจุดเกิดเหตุถึงโรงพยาบาล 25 นาที (IQR = 15-60 นาที)

ตารางที่ 11. จำนวนและร้อยละของการดูแลขณะนำส่งจากจุดเกิดเหตุ

การดูแลขณะนำส่ง	เหมาะสม		ไม่เหมาะสม		ไม่มี	
	จำนวน	%	จำนวน	%	จำนวน	%
การหายใจ	6	14.3	2	4.8	34	81
การห้ามเลือด	6	11.1	4	7.4	44	81.5
C-Spine Collar	3	8.6	1	2.9	31	88.6
Splint / Slab	2	5.6	3	8.3	31	86.1
IV fluid	2	4.9	0	0	39	95.1

การส่งต่อ

ในผู้บาดเจ็บจำนวน 145 ราย มีผู้ป่วยที่ส่งต่อจำนวน 43 ราย (52 ครั้ง) โดยพาหนะในการส่งต่อเป็นรถพยาบาล 51 ครั้ง ไม่ใช่รถพยาบาล 1 ครั้ง มีผู้ดูแลขณะส่งต่อเป็นแพทย์ 1 ครั้ง พยาบาล 24 ครั้ง อื่นๆ 26 ครั้ง ค่ามัธยฐานของระยะเวลาในการการส่งต่อ 25 นาที (IQR = 15-60 นาที)

ตารางที่ 12. จำนวนและร้อยละของการดูแลขณะส่งต่อ

การดูแลขณะนำส่ง	เหมาะสม		ไม่เหมาะสม		ไม่มี	
	จำนวน	%	จำนวน	%	จำนวน	%
การหายใจ	13	100	0	0	0	0
การห้ามเลือด	35	97.2	0	0	1	2.8
C-Spine Collar	3	75	0	0	1	25
Splint / Slab	12	80	0	0	3	20
IV fluid	29	93.5	1	3.2	1	3.2

ตารางที่ 13. ระยะเวลาการรักษาตัวในโรงพยาบาล และค่าใช้จ่ายทางการแพทย์เฉลี่ย

	ค่ามัธยฐาน (IQR)	รวม
การรักษา* (วัน)	1 (1-4)	481
ค่าใช้จ่าย** (บาท)	2,472 (975-8,568)	1,563,734

*ส่วนใหญ่เป็นผู้ป่วยนอก **คิดจากข้อมูลของ 85 ราย (58.6%)

ในผู้บาดเจ็บที่มาโรงพยาบาลจำนวน 101 ราย สถานะขณะจำหน่าย ดีขึ้น 59 ราย ไม่ดีขึ้น 10 ราย ตาย 13 ราย ไม่มีข้อมูล 19 ราย

มีจำนวนผู้ได้รับผลกระทบในครอบครัวของผู้บาดเจ็บและเสียชีวิตรวม 178 คน

ภาคผนวก 1: ความครบถ้วน (C) ความถูกต้อง (A) และความทันเวลา (T) ของระบบเฝ้าระวังการบาดเจ็บจากความรุนแรงในพื้นที่จังหวัดชายแดนภาคใต้ (Violence-related Injury Surveillance – VIS) รายโรงพยาบาล ประจำเดือน กันยายน 2550

จังหวัดสงขลา				จังหวัดสตูล				จังหวัดปัตตานี				จังหวัดยะลา				จังหวัดนราธิวาส			
รพ.	C	A	T	รพ.	C	A	T	รพ.	C	A	T	รพ.	C	A	T	รพ.	C	A	T
หาดใหญ่	NA	NA	/	สตูล	97	NA	/	ปัตตานี	100	83	/	ยะลา	98	78	/	นราธิวาส	100	82	/
สงขลา	NA	NA	/	ควนโดน	100	NA	/	โคกโพธิ์	100	100	/	เบตง	100	NA	/	สุโหงโกลก	100	75	/
จะนะ	100	100	/	ควนกาหลง	100	NA	/	หนองจิก	100	92	/	บันนังสตา	100	100	/	ตากใบ	80	50	/
นาทวี	100	NA	/	ท่าแพ	100	NA	/	ปานาเระ	NA	NA	/	ธารโต	100	50	/	บาเจาะ	100	100	/
เทพา	94	0	/	ละงู	100	NA	/	มายอ	75	75	/	รามัน	100	100	/	ระแงะ	98	75	/
สะบ้าย้อย	95	75	/	ทุ่งหว้า	NA	NA	X	ทุ่งยางแดง	100	100	/	ยะหา	100	72	/	รือเสาะ	100	96	/
ค่ายเสนาณรงค์	NA	NA	/					ไม้แก่น	100	100	/	กาบัง	NA	NA	X	ศรีสาคร	100	92	/
สงขลานครินทร์	100	86	/					ยะหริ่ง	NA	NA	/					แว้ง	100	NA	/
								ยะรัง	100	NA	/					สุคีริน	100	88	/
								แม่ลาน	NA	NA	/					สุโหงปาดี	100	88	X
								สายบุรี	100	83	/					จะนะ	100	80	/
								กะพ้อ	100	88	/					เจาะไอร้อง	100	83	/
								ค่ายอิงคยุทธ	100	56	/					ค่ายจุฬาภรณ์	NA	NA	/
รวม (%)	99.4	77.3	100	รวม	99.4	NA	83.3	รวม	97.4	80.6	100	รวม	99.1	83.1	85.7	รวม	97.5	82.8	92.3

*ความครบถ้วนของตัวแปรสำคัญ (Completeness) วัดจากร้อยละของข้อมูลที่ไม่ขาดหาย (missing) ในตัวแปรเลขประจำตัวประชาชน 13 หลัก วัน เวลา สถานที่เกิดเหตุ ความถูกต้องของตัวแปรสำคัญ (Accuracy) วัดจากร้อยละของความสอดคล้องของข้อมูลตัวแปร วัน เวลา สถานที่เกิดเหตุ เทียบกับฐานข้อมูล ศวชต.

ความทันเวลา (Timeliness) วัดจากการส่งรายงานจากโรงพยาบาลถึง ศบ.สต. ภายในวันที่ 7 ตุลาคม 2550 / = ทันเวลา X = ไม่ทันเวลา NA = ไม่สามารถนำมาคิดได้ (Not Applicable)

สรุปภาพรวมระบบเฝ้าระวังของทั้ง 47 โรงพยาบาล ความครบถ้วนของตัวแปรสำคัญร้อยละ 98.7 ความถูกต้องของตัวแปรสำคัญร้อยละ 82.2 ความทันเวลาร้อยละ 93.6 (เกณฑ์ตัวชี้วัดร้อยละ 80)