

**รายงานสถานการณ์การเฝ้าระวังการบาดเจ็บจากความรุนแรง
ในพื้นที่จังหวัดชายแดนภาคใต้ (Violence-related Injury Surveillance - VIS)
ประจำเดือน พฤษภาคม 2550**

ที่มา

ระบบเฝ้าระวังการบาดเจ็บจากความรุนแรงในพื้นที่จังหวัดชายแดนภาคใต้ จัดตั้งขึ้นในเดือนมกราคม 2550 เพื่อพัฒนาระบบข้อมูลให้เอื้อต่อการนำไปใช้พัฒนาระบบบริการการแพทย์ฉุกเฉิน กำหนดนโยบายและวางแผน จัดสรรทรัพยากร ควบคุมป้องกันการบาดเจ็บ และช่วยเหลือเยียวยาผู้สูญเสียจากความรุนแรงในพื้นที่จังหวัดชายแดนภาคใต้ กลุ่มประชากรที่เฝ้าระวัง คือ ผู้ได้รับบาดเจ็บและเสียชีวิตจากการบาดเจ็บจากสาเหตุภายนอกแบบตั้งใจ (Intentional injury) ทุกราย ที่มารับการรักษาหรือชันสูตรพลิกศพที่โรงพยาบาลของรัฐจำนวน 47 แห่งของจังหวัดสงขลา สตูล ปัตตานี ยะลา และนราธิวาส โดยรายงานฉบับนี้จะนำเสนอผลการวิเคราะห์ข้อมูลระบบเฝ้าระวังฯ เฉพาะเหตุการณ์ที่มีสาเหตุจากความไม่สงบในพื้นที่จังหวัดชายแดนภาคใต้เท่านั้น

สรุปสถานการณ์

มีเหตุการณ์ความรุนแรงจำนวน 127 ครั้ง มีจำนวนผู้บาดเจ็บ 258 ราย อัตราการบาดเจ็บ 7.8 ต่อแสนประชากรต่อเดือน มีจำนวนผู้เสียชีวิต 73 คน อัตราตาย 2.2 ต่อแสนประชากรต่อเดือน อัตราป่วยตาย (case fatality rate-CFR) ร้อยละ 28.3 มีจำนวนผู้ได้รับผลกระทบในครอบครัวของผู้บาดเจ็บและเสียชีวิตรวม 173 คน

ระบบเฝ้าระวัง

โรงพยาบาลในเครือข่ายเฝ้าระวัง 47 แห่ง ส่งรายงาน 47 แห่ง (มีจำนวนโรงพยาบาลที่รายงานว่าไม่มีผู้บาดเจ็บและผู้เสียชีวิตเลย จำนวน 10 แห่ง)

ความครบถ้วน (วัดจากความสอดคล้องของข้อมูลจำนวนคนที่ได้รับบาดเจ็บจากเหตุการณ์ความรุนแรงในพื้นที่จังหวัดชายแดนภาคใต้จากระบบเฝ้าระวังเทียบกับข้อมูลจากฐานข้อมูลศูนย์ประสานงานวิชาการให้ความช่วยเหลือผู้ได้รับผลกระทบจากเหตุความไม่สงบในจังหวัดชายแดนภาคใต้-ศวชต.) เท่ากับร้อยละ 85.4

ความถูกต้อง (วัดจากความสอดคล้องของข้อมูลตัวแปรวันที่เกิดเหตุ และสถานที่เกิดเหตุเทียบกับฐานข้อมูล ศวชต.) เท่ากับร้อยละ 67

ความทันเวลา (วัดจากจำนวนโรงพยาบาลที่ส่งรายงานถึงศูนย์บริหารการพัฒนาสุขภาพจังหวัดชายแดนภาคใต้-ศบ.สส. ภายในวันที่ 7 พฤษภาคม 2550) เท่ากับ ร้อยละ 78.7 โดยมีรายละเอียดดังเอกสารแนบท้าย (ภาคผนวก 1)

หมายเหตุ: Download รายงานสถานการณ์การเฝ้าระวังการบาดเจ็บจากความรุนแรงในพื้นที่จังหวัดชายแดนภาคใต้ได้ที่ VIS Website: <http://medipe.psu.ac.th/vis/>

เหตุการณ์

สถานที่

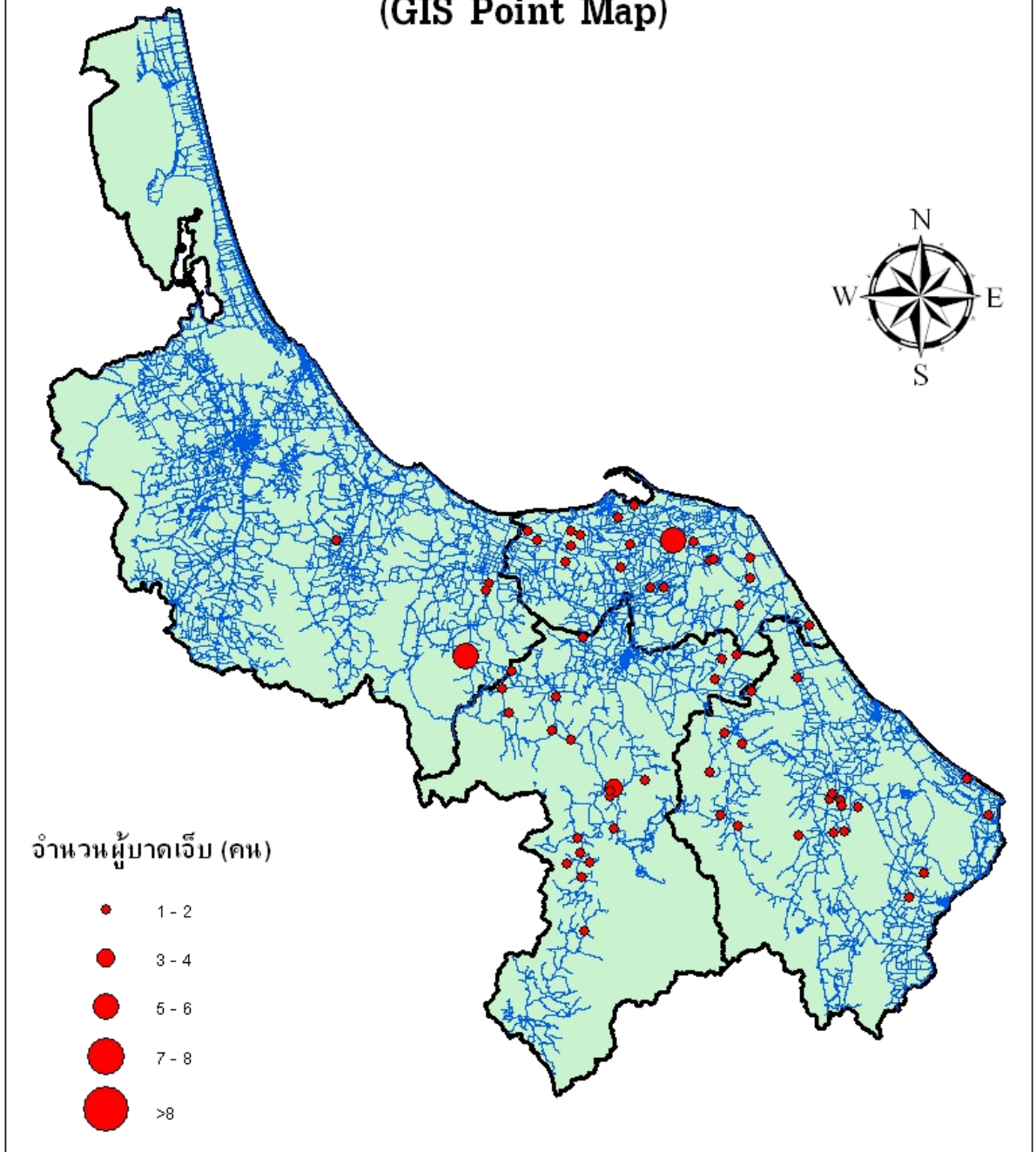
ตารางที่ 1. จำนวนเหตุการณ์รายอำเภอ

อันดับ	จำนวนเหตุการณ์							
	นราธิวาส	33	ยะลา	45	ปัตตานี	39	สงขลา	10
1.	รือเสาะ	9	เมืองยะลา	12	หนองจิก	8	สะบ้าย้อย	5
2.	ระแงะ	8	ยะหา	10	สายบุรี	9	เทพา	2
3.	ศรีสาคร	3	บันนังสตา	8	ยะรัง	6	จะนะ	1
4.	สุไหงปาดี	3	ธารโต	5	เมืองปัตตานี	5	หาดใหญ่	2
5.	บาเจาะ	2	กาบัง	3	มายอ	3		
6.	จะแนะ	2	รามัน	3	ไม้แก่น	3		
7.	เจาะไอร้อง	2	กรงปินัง	2	ทุ่งยางแดง	1		
8.	เมืองนราธิวาส	1	เบตง	2	กะพ้อ	1		
9.	ยี่งอ	1			โคกโพธิ์	1		
10.	แว้ง	1			ปะนาเระ	1		
	ตากใบ	1			ยะหริ่ง	1		

ตารางที่ 2. จำนวนเหตุการณ์ตามลักษณะสถานที่เกิดเหตุ (ICD-10 place of occurrence code)

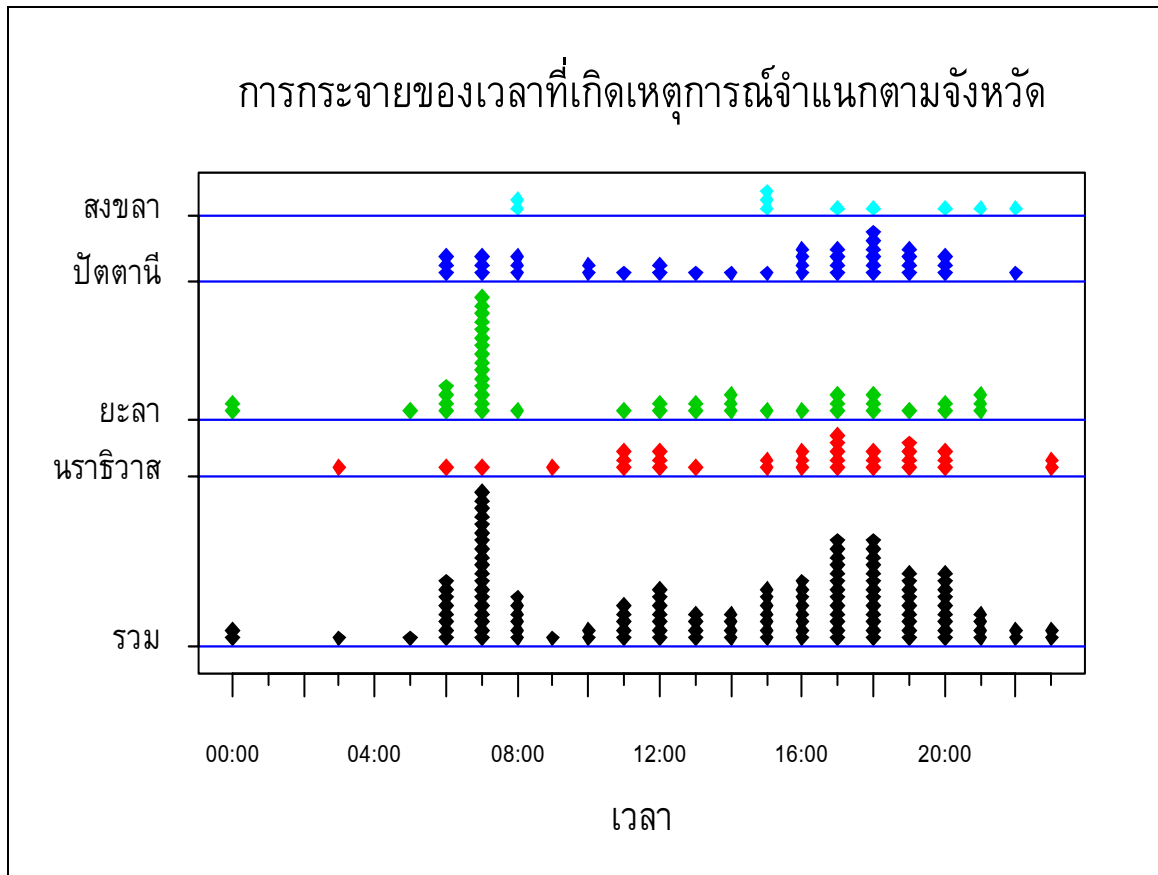
ลักษณะสถานที่เกิดเหตุ	จำนวนเหตุการณ์
1. ถนนหรือทางหลวง	81
2. บ้าน ที่อยู่อาศัยส่วนตัว	16
3. สถานที่ค้าขายสินค้าและบริการ	11
4. นา ไร่ สวน	10
5. สถานที่อื่นๆ	3
6. สถานศึกษา หรือ สถานที่สาธารณะ	2
7. ไม่ระบุ	3
8. สนามกีฬาสาธารณะ	1

**Spot Map แสดงจำนวนผู้บาดเจ็บหรือเสียชีวิต
ตามสถานที่เกิดเหตุการณ์
(GIS Point Map)**

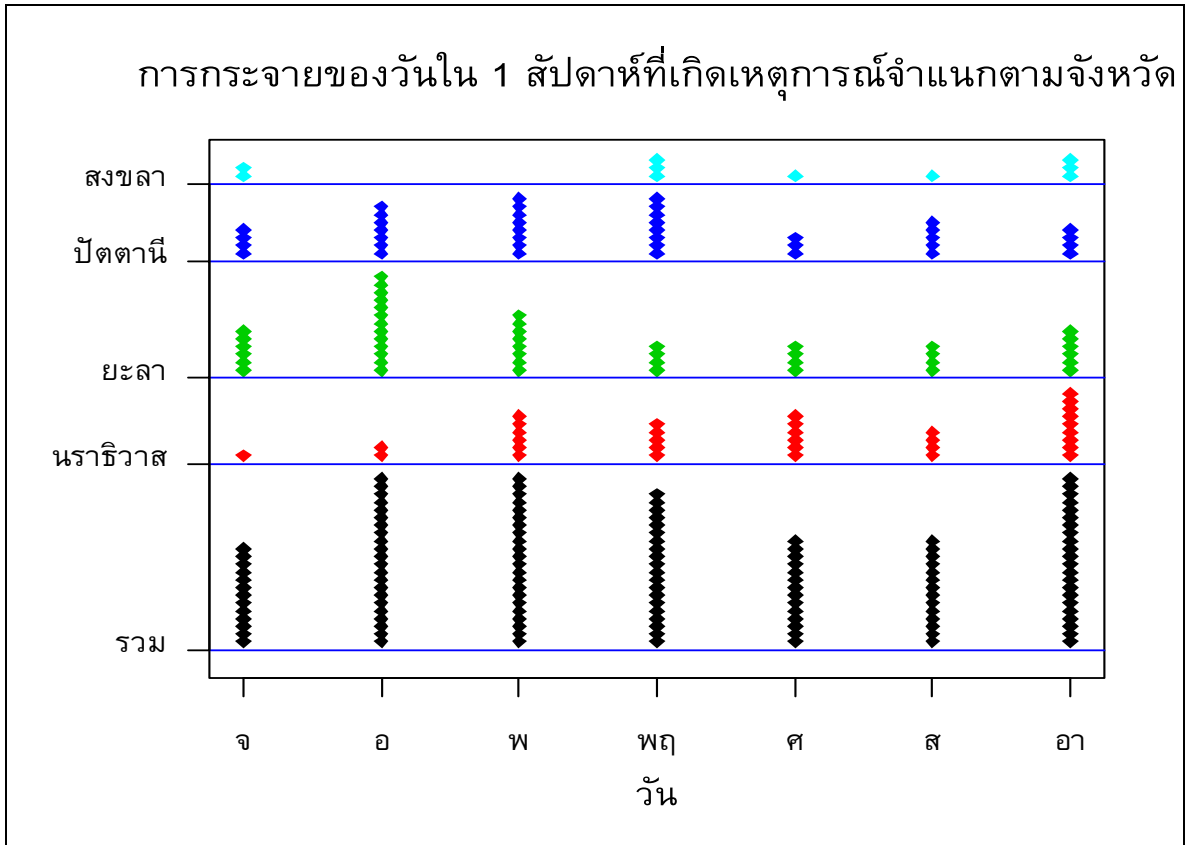


แผนภูมิที่ 1. Spot Map แสดงจำนวนเหตุการณ์ตามพื้นที่เกิดเหตุการณ์ (GIS Point map)

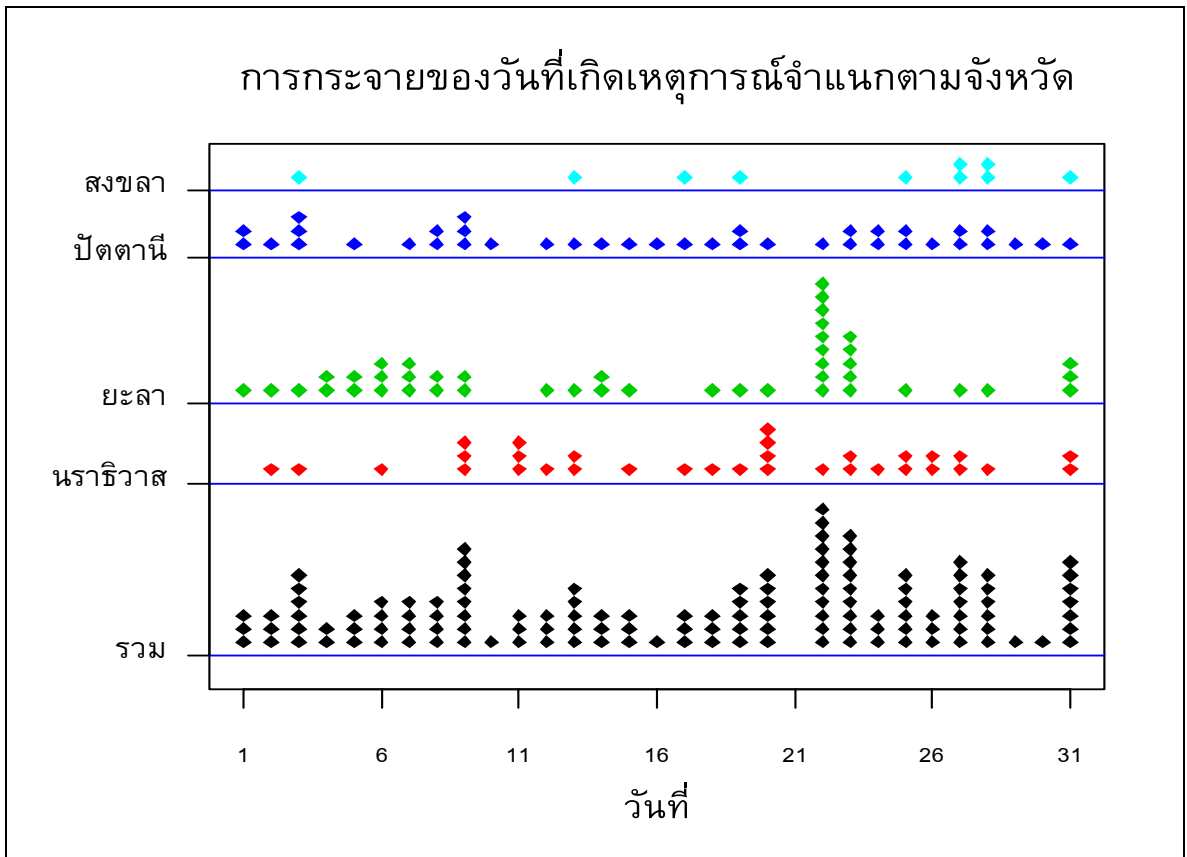
เวลา



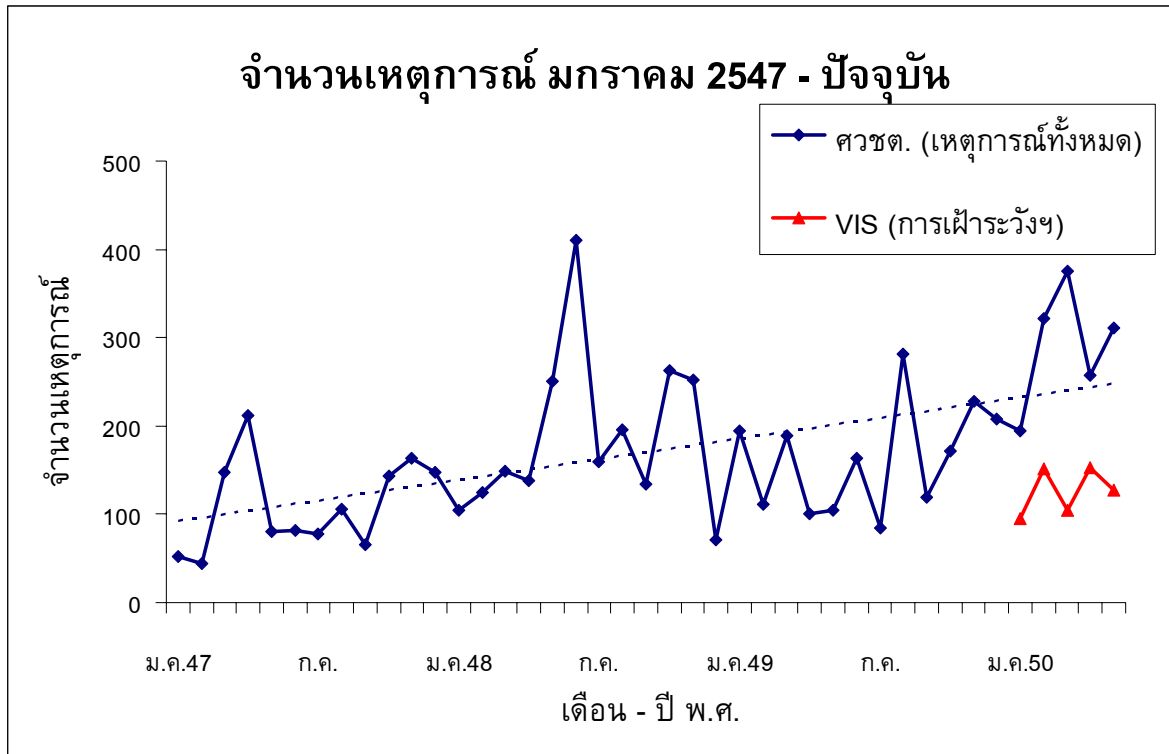
แผนภูมิที่ 2. จำนวนเหตุการณ์จำแนกตามเวลาที่เกิดเหตุการณ์ (1 จุดแทน 1 เหตุการณ์)



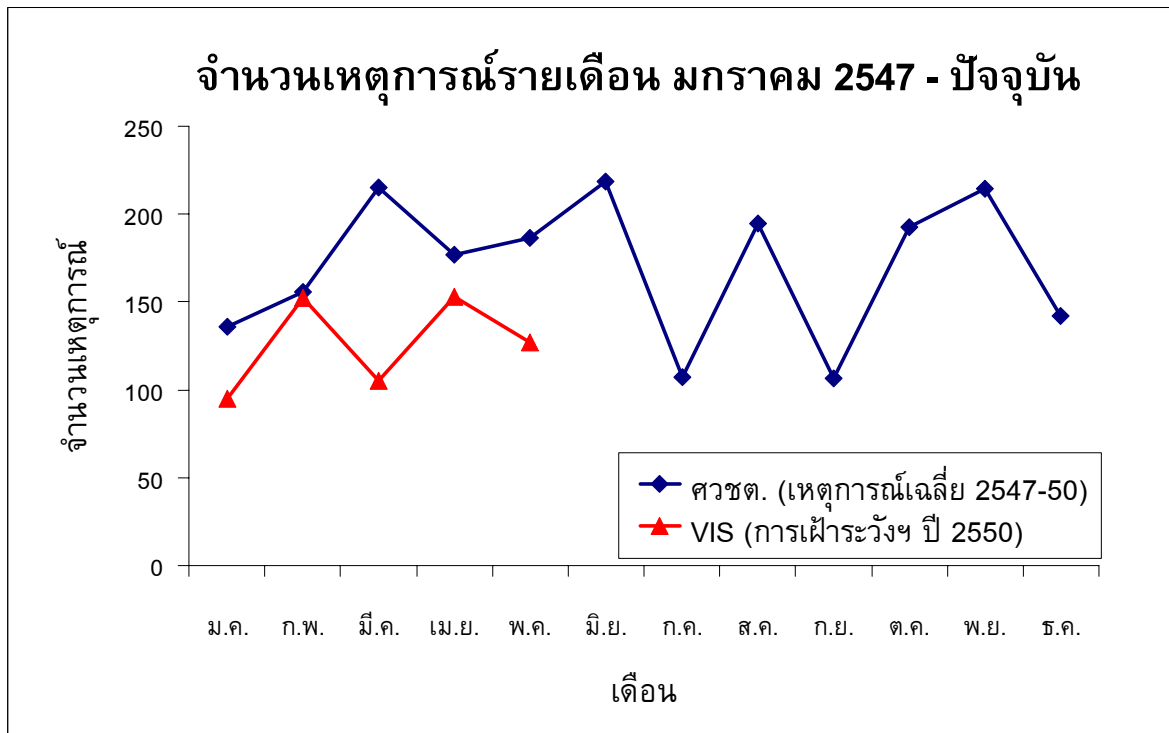
แผนภูมิที่ 3. จำนวนเหตุการณ์จำแนกตามวันใน 1 สัปดาห์ที่เกิดเหตุการณ์ (1 จุดแทน 1 เหตุการณ์)



แผนภูมิที่ 4. จำนวนเหตุการณ์จำแนกตามวันที่เกิดเหตุการณ์ใน 1 เดือน (1 จุดแทน 1 เหตุการณ์)



แผนภูมิที่ 5. จำนวนเหตุการณ์สะสมรายเดือนตั้งแต่เดือนมกราคม 2547



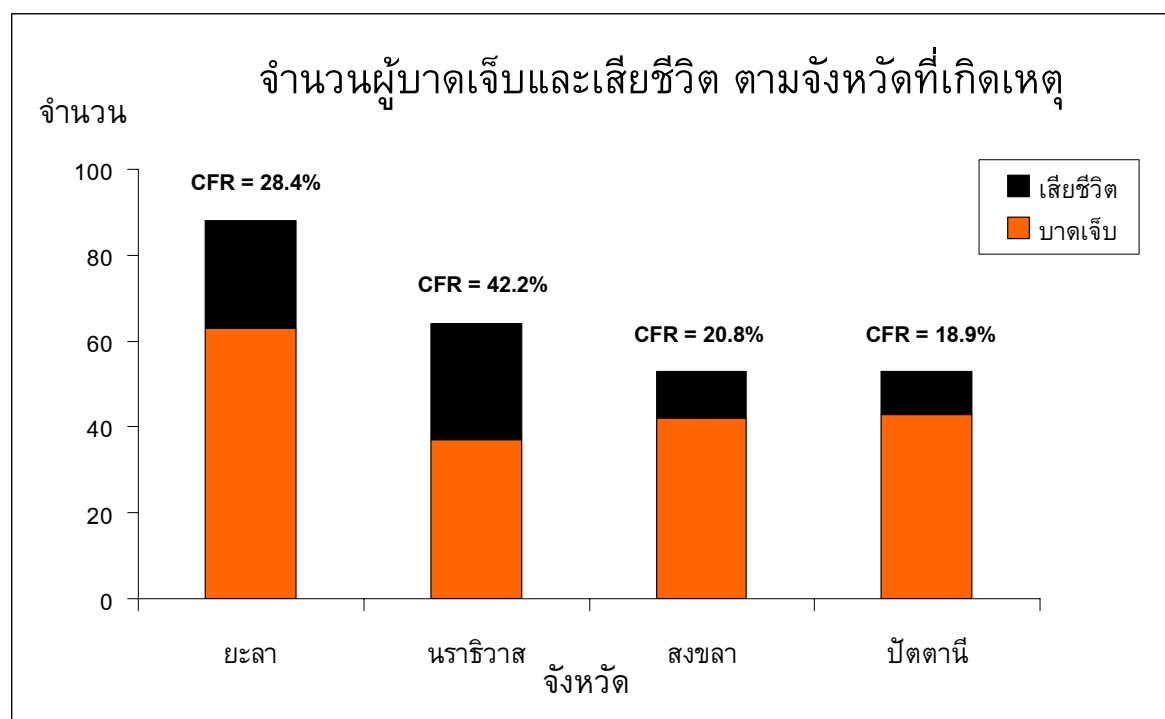
แผนภูมิที่ 6. จำนวนเหตุการณ์สะสมรายเดือนตั้งแต่เดือนมกราคม 2547

ผู้บาดเจ็บและเสียชีวิต

สถานที่

ตารางที่ 3. จำนวน และอัตรา (/แสนประชากร/เดือน) ของการบาดเจ็บและเสียชีวิต และอัตราป่วยตาย (%) ตามจังหวัดที่เกิดเหตุ

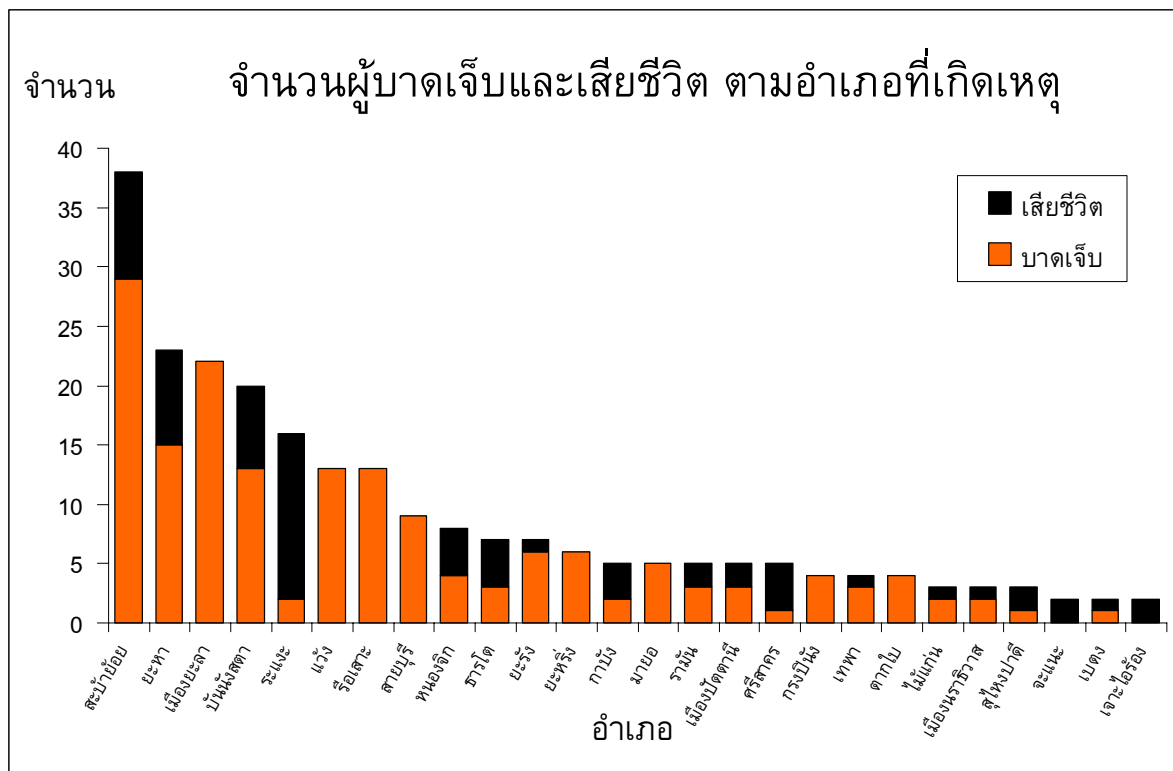
จังหวัด	บาดเจ็บ		ตาย		ป่วยตาย อัตรา (%)
	จำนวน	อัตรา	จำนวน	อัตรา	
สงขลา	53	4.2	11	0.8	20.8
สตูล	0	-	0	-	-
ปัตตานี	53	8.4	10	1.6	18.9
ยะลา	88	19.1	25	5.4	28.4
นราธิวาส	64	9.1	27	3.8	42.2
รวม	258	7.8	73	2.2	28.3



แผนภูมิที่ 7. จำนวนผู้บาดเจ็บและเสียชีวิต ตามจังหวัดที่เกิดเหตุ

ตารางที่ 4. จำนวน และอัตรา (/แสนประชากร/เดือน) ของการบาดเจ็บและเสียชีวิต และอัตราป่วยตาย (%) ตามอำเภอที่เกิดเหตุ

อันดับ	บาดเจ็บ			ตาย			ป่วยตาย	
	อำเภอ	จำนวน	อัตรา	อำเภอ	จำนวน	อัตรา	อำเภอ	อัตรา (%)
1	ชะบ้าย้อย	38	64	ธารโต	4	19.8	จะแนะ	100
2	ยะหา	23	47.1	กาบัง	3	18.9	เจาะไอร้อง	100
3	บันนังสตา	20	39.4	ระแงะ	14	16.6	ยี่งอ	100
4	ธารโต	7	34.8	ยะหา	8	16.4	โคกโพธิ์	100
5	กาบัง	5	31.6	ชะบ้าย้อย	9	15.2	ระแงะ	87.5
6	แว้ง	13	28.4	บันนังสตา	7	13.8	ศรีสาคร	80
7	ไม้แก่น	3	27.2	ศรีสาคร	4	13.7	สุไหงปาดี	66.7
8	รือเสาะ	13	20.6	ไม้แก่น	1	9.1	กาบัง	60
9	กรงปินัง	4	19.2	จะแนะ	2	6.6	ธารโต	57.1
10	ระแงะ	16	19	หนองจิก	4	5.8	หนองจิก	50
							บาเจาะ	50
							เบตง	50



แผนภูมิที่ 8. จำนวนผู้บาดเจ็บและเสียชีวิต ตามอำเภอที่เกิดเหตุ

ตารางที่ 5. จำนวน และอัตรา (/แสนประชากร/เดือน) ของการบาดเจ็บและเสียชีวิต และอัตราป่วยตาย (%) ตามตำบลที่เกิดเหตุ

อันดับ	บาดเจ็บ			ตาย			ป่วยตาย	
	ตำบล	จำนวน	อัตรา	ตำบล	จำนวน	อัตรา	ตำบล	อัตรา (%)
1.	สะบ้าย้อย	31	268.8	ถ้าทะเล	2	76.2	ถ้าทะเล	100
2.	ปะแต	19	193.4	จะแหน	4	66.5	ศรีสาคร	100
3.	ตาลีอายร์	5	132.6	บองอ	9	66	ตันหยงลูโละ	100
4.	ตาดูเต๊ะ	9	103.8	บ้านแห	4	64.6	บาละ	100
5.	แว้ง	13	103.6	ปะแต	5	50.8	บาไร่	100
6.	จะแหน	6	99.8	ศรีสาคร	3	41.4	บ่อทอง	100
7.	บ้านแห	6	96.8	ดอนทราย	1	38.1	ตันหยงมัส	100
8.	ดอนทราย	2	76.2	สะบ้าย้อย	4	34.6	กาตอง	100
9.	ถ้าทะเล	2	76.2	ตันหยงลูโละ	2	33.4	นาเกตุ	100
10.	บองอ	10	73.3	บาละ	2	33.4	เปียน	100
							ละหาร	100
							เมะมาวี	100
							จวบ	100
							ปะลุกาสาเมาะ	100
							มะรือโบตก	100
							ตลิ่งชัน (ปน.)	100
							บูกิต	100
							ปะลูลู	100

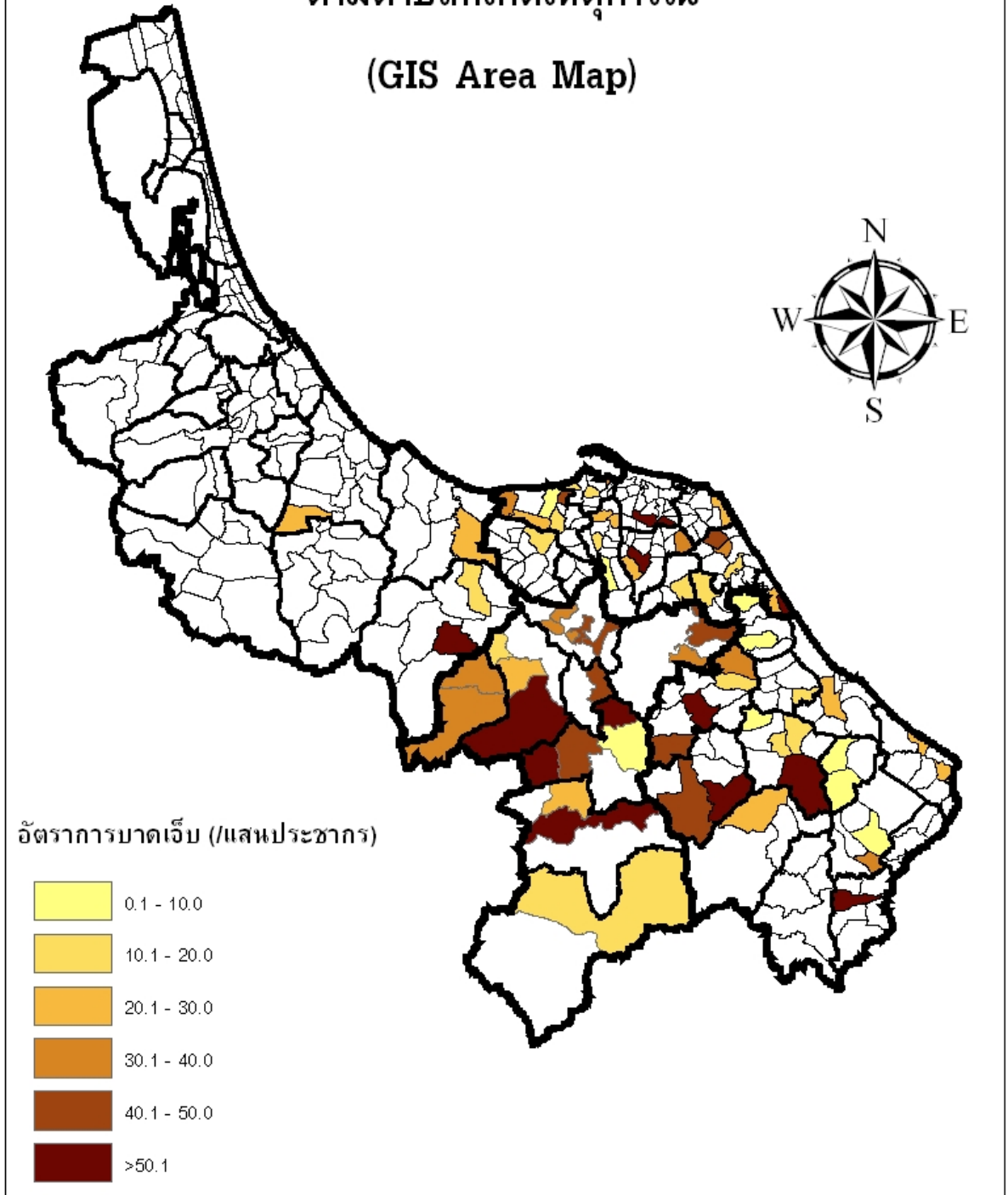
ตารางที่ 6. จำนวนผู้บาดเจ็บและเสียชีวิต สูงสุด 5 อันดับแรก ตามโรงพยาบาลที่เข้ารับการรักษา

อันดับ	รพ.	จำนวน บาดเจ็บ	รพ.	จำนวน ตาย	รพ.	อัตรา ป่วยตาย (%)
โรงพยาบาลศูนย์/มหาวิทยาลัย						
1.	ยะลา	45	หาดใหญ่	2	หาดใหญ่	7.7
2.	หาดใหญ่	26				
3.	สงขลา นครินทร์	10				
โรงพยาบาลทั่วไป						
1.	ปัตตานี	25	ปัตตานี	4	เบตง	50
2.	สุโขทัย	12	นราธิวาส	2	นราธิวาส	25
3.	นราธิวาส	8	เบตง	1	ปัตตานี	16
4.	เบตง	2				
โรงพยาบาลชุมชน						
1.	สะบ้าย้อย	28	ยะหา	7	บันนังสตา จะแนะ	100 100
2.	ยะหา	15	บันนังสตา	3		
3.	สายบุรี	12	สะบ้าย้อย	2	กาบัง	66.7
	รือเสาะ	12	กาบัง	2		
	แว้ง	12				
4.					ระแงะ ศรีสาคร สุโขทัย	50 50 50
5.			ยะรัง, รามัน, ระแงะ, ไม้แก่น, ศรีสาคร, จะแนะ, หนองจิก, สุโขทัย	1		

Area Map แสดงอัตราการบาดเจ็บ

ตามตำบลที่เกิดเหตุการณ์

(GIS Area Map)

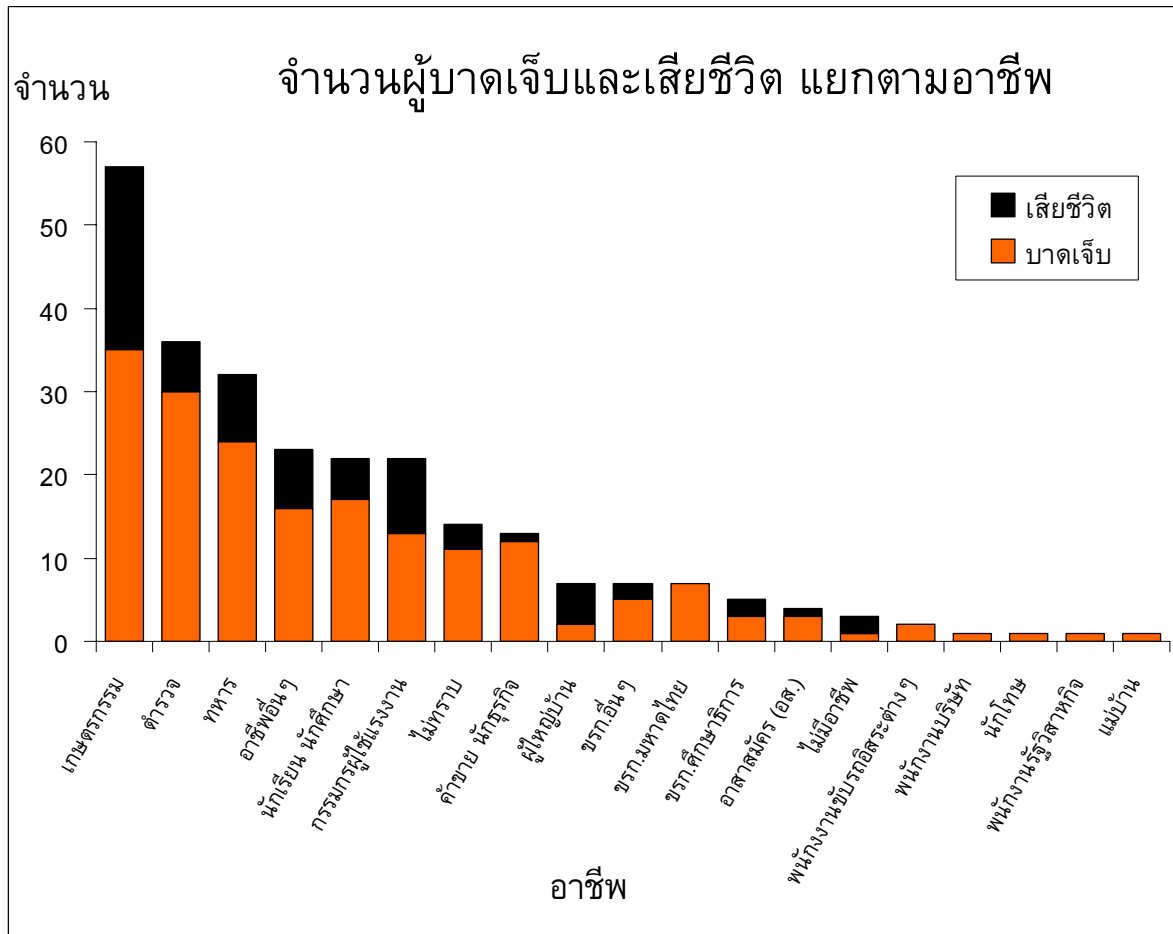


แผนภูมิที่ 9. Area map แสดงอัตราการบาดเจ็บรายตำบลตามพื้นที่เกิดเหตุการณ์ (GIS Area map)

บุคคล

ตารางที่ 7. ลักษณะของผู้บาดเจ็บและเสียชีวิต

	ผู้บาดเจ็บ			ผู้เสียชีวิต		
	จำนวน	(%)	อัตรา/แสนประชากร	จำนวน	(%)	อัตรา/แสนประชากร
อายุ มัธยฐาน (Median) = 35 ปี พิสัยควอไทล์ (Inter Quartile Range-IQR) = 25-46 ปี						
0-14 ปี	18	(7%)	3.4	6	(8.2%)	1.1
15-29 ปี	83	(32.2%)	18.1	21	(28.8%)	4.6
30-44 ปี	80	(31%)	20.8	26	(35.6%)	6.8
45-59 ปี	68	(26.4%)	31.2	17	(23.3%)	7.8
>= 60 ปี	9	(3.5%)	5.1	3	(4.1%)	1.7
เพศ						
ชาย	211	(81.8%)	24.1	61	(83.6%)	7
หญิง	47	(18.2%)	5.3	12	(16.4%)	1.3
ศาสนา						
พุทธ	117	(45.3%)	31.5	23	(31.5%)	6.2
อิสลาม	79	(30.6%)	5.5	31	(42.5%)	2.1
คริสต์	1	(0.4%)	NA	0	-	-
ไม่ระบุ	61	(23.6%)	NA	19	(26.0%)	NA



แผนภูมิที่ 10. อาชีพของผู้บาดเจ็บและเสียชีวิต

ตารางที่ 8. จำนวนและร้อยละของลักษณะกิจกรรมขณะเกิดเหตุ (ICD-10 activity code)

ลักษณะกิจกรรมขณะเกิดเหตุ	บาดเจ็บ		ตาย		ป่วยตาย อัตรา (%)
	จำนวน	%	จำนวน	%	
1. ทำงานหรือเดินทางไปทำงานที่ได้ค่าตอบแทน	82	31.8	17	23.3	20.7
2. กิจกรรมอื่น ๆ	78	30.2	32	43.8	41
3. ทำงานที่ไม่ได้ค่าตอบแทน งานบ้าน การเรียน	13	5	5	6.8	38.5
4. งานอดิเรก บันทึกลง กิจกรรมอาสาสมัคร	9	3.5	4	5.5	44.4
5. พักผ่อน นอนหลับ กิจกรรมประจำวัน กินอาหาร	5	1.9	3	4.1	60
6. เล่นกีฬา	1	0.4	-	-	-
7. ไม่ระบุ	70	27.1	12	16.4	17.1

การบาดเจ็บ

ตารางที่ 9. จำนวนและร้อยละของสาเหตุภายนอก 5 อันดับแรก

สาเหตุภายนอก (ICD-10 external cause of injury)	บาดเจ็บ		ตาย		ป่วยตาย อัตรา (%)
	จำนวน	%	จำนวน	%	
1. ถูกทำร้ายโดยอาวุธปืนอื่นที่ไม่ระบุ (X95)	104	40.5	47	65.3	45.2
2. ถูกทำร้ายโดยวัตถุระเบิด (X96)	82	31.9	12	16.7	14.6
3. การปฏิบัติหรือการแทรกแซงทางกฎหมาย (Y35)	34	13.2	2	2.8	5.9
4. ถูกทำร้ายโดยปืนสั้น (X93)	16	6.2	5	6.9	31.3
5. การปฏิบัติทางสงคราม (Y36)	14	5.4	2	2.8	14.3

ตารางที่ 10. จำนวนและร้อยละของการวินิจฉัยสุดท้าย 5 อันดับแรก

การวินิจฉัยสุดท้าย (Final ICD-10 code diagnosis)	บาดเจ็บ		ตาย		ป่วยตาย อัตรา (%)
	จำนวน	%	จำนวน	%	
1. บาดแผลเปิดบริเวณศีรษะ (S01)	41	12	5	7.81	12.2
2. ฐานกะโหลกศีรษะแตก (S21)	25	7.35	9	14.06	36
3. บาดแผลเปิดบริเวณไหล่และแขนส่วนบน (S41)	20	5.88	5	7.81	25
4. บาดแผลเปิดบริเวณท้อง หลังส่วนกลาง และกระดูก เชิงกราน (S31)	17	5	2	3.13	11.76
5. บาดเจ็บข้างในกะโหลกศีรษะ (S06)	13	3.82	5	7.81	38.46

การรักษาพยาบาล

การนำส่งจากจุดเกิดเหตุ

ในผู้บาดเจ็บจำนวน 258 ราย มีผู้เสียชีวิตในที่เกิดเหตุจำนวน 44 ราย มาโรงพยาบาลเอง 21 ราย หน่วย EMS นำส่ง 18 ราย ไม่ระบุ 175 ราย ค่ามัธยฐานของระยะเวลาจากจุดเกิดเหตุถึงโรงพยาบาล 30 นาที (IQR = 15-50 นาที)

ตารางที่ 11. จำนวนและร้อยละของการดูแลขณะนำส่งจากจุดเกิดเหตุ

การดูแลขณะนำส่ง	เหมาะสม		ไม่เหมาะสม		ไม่มี	
	จำนวน	%	จำนวน	%	จำนวน	%
การหายใจ	2	3.4	2	3.4	54	93.1
การห้ามเลือด	12	11.3	2	1.9	92	86.8
C-Spine Collar	-	-	-	-	25	100
Splint / Slab	-	-	1	2.2	45	97.8
IV fluid	2	3	-	-	64	97

การส่งต่อ

ในผู้บาดเจ็บจำนวน 258 ราย มีผู้ป่วยที่ส่งต่อจำนวน 41 ราย (46 ครั้ง) โดยพาหนะในการส่งต่อเป็นรถพยาบาล 45 ครั้ง มีผู้ดูแลขณะส่งต่อเป็นพยาบาล 42 ครั้ง อื่นๆ 3 ครั้ง ค่ามัธยฐานของระยะเวลาในการการส่งต่อ 40 นาที (IQR = 28-64 นาที)

ตารางที่ 12. จำนวนและร้อยละของการดูแลขณะส่งต่อ

การดูแลขณะนำส่ง	เหมาะสม		ไม่เหมาะสม		ไม่มี	
	จำนวน	%	จำนวน	%	จำนวน	%
การหายใจ	39	100	-	-	-	-
การห้ามเลือด	55	98.2	1	1.8	-	-
C-Spine Collar	4	100	-	-	-	-
Splint / Slab	22	100	-	-	-	-
IV fluid	56	100	-	-	-	-

ตารางที่ 13. ระยะเวลาการรักษาตัวในโรงพยาบาล และค่าใช้จ่ายทางการแพทย์เฉลี่ย

	ค่ามัธยฐาน (IQR)	รวม
ระยะเวลาการรักษา* (วัน)	1 (1-4)	470
ค่าใช้จ่าย** (บาท)	1,800 (350-5,653)	1,112,086

*ส่วนใหญ่เป็นผู้ป่วยนอก **คิดจากข้อมูลของ 199 ราย (77%)

ในผู้บาดเจ็บที่มาโรงพยาบาลจำนวน 258 ราย สถานะขณะจำหน่าย หาย 5 ราย ดีขึ้น 65 ราย ไม่ดีขึ้น 10 ราย ตาย 28 ราย ไม่มีข้อมูล 150 ราย

มีจำนวนผู้ได้รับผลกระทบในครอบครัวของผู้บาดเจ็บและเสียชีวิตรวม 173 คน

ภาคผนวก 1: ความครบถ้วน (C) ความถูกต้อง (A) และความทันเวลา (T) ของระบบเฝ้าระวังการบาดเจ็บจากความรุนแรงในพื้นที่จังหวัดชายแดนภาคใต้ (Violence -related Injury Surveillance – VIS) รายโรงพยาบาล ประจำเดือน พฤษภาคม 2550

จังหวัดสงขลา				จังหวัดสตูล				จังหวัดปัตตานี				จังหวัดยะลา				จังหวัดนราธิวาส			
รพ.	C	A	T	รพ.	C	A	T	รพ.	C	A	T	รพ.	C	A	T	รพ.	C	A	T
หาดใหญ่	80.8	59.3	X	สตูล	78.2	NA	X	ปัตตานี	63.9	55.3	X	ยะลา	63.4	50.1	X	นราธิวาส	85.3	67.5	/
สงขลา	NA	NA	/	ควนโดน	NA	NA	/	โคกโพธิ์	100	75	/	เบตง	82.4	75	/	สุไหงโกก	60	75	/
จะนะ	93.3	NA	X	ควนกาหลง	40	NA	/	หนองจิก	100	70	/	บันนังสตา	94.5	67.9	/	ตากใบ	90.7	50	/
นาทวี	97.5	0	X	ท่าแพ	NA	NA	/	ปานาเระ	100	75	/	ธารโต	71.1	57.1	/	บาเจาะ	91.8	62.5	/
เทพา	NA	NA	X	ละงู	92.3	NA	/	มายอ	96	100	/	รามัน	77.8	50	/	ระแงะ	97.6	92.3	/
สะบ้าย้อย	99	96.8	/	ทุ่งหว้า	NA	NA	X	ทุ่งยางแดง	100	50	/	ยะหา	90.4	66.7	X	รือเสาะ	87.8	68.2	/
ค่ายเสนาณรงค์	NA	NA	/					ไม้แก่น	100	83.3	/	กาบัง	100	66.7	/	ศรีสาคร	100	90	/
สงขลานครินทร์	73.3	58.3	/					ยะหริ่ง	NA	NA	X					แว้ง	93.3	92.5	/
								ยะรัง	40	43.8	/					สุคีริน	NA	NA	/
								แม่ลาน	NA	NA	/					สุไหงปาดี	80	66.7	/
								สายบุรี	40	45.8	/					จะนะ	100	100	/
								กะพ้อ	100	75	/					เจาะไอร้อง	100	75	/
								ค่ายอิงคยุทธ	100	50	/					ค่ายจุฬาภรณ์	NA	NA	/
รวม (%)	88.8	53.6	50	รวม	70.2	NA	83.3	รวม	85.4	65.7	84.6	รวม	82.8	61.9	71.4	รวม	89.7	76.3	100

*ความครบถ้วนของตัวแปรสำคัญ (Completeness) วัดจากร้อยละของข้อมูลที่ไม่ขาดหาย (missing) ในตัวแปรเลขประจำตัวประชาชน 13 หลัก วัน เวลา สถานที่เกิดเหตุ ความถูกต้องของตัวแปรสำคัญ (Accuracy) วัดจากร้อยละของความสอดคล้องของข้อมูลตัวแปร วัน เวลา สถานที่เกิดเหตุ เทียบกับฐานข้อมูล ศวชต.

ความทันเวลา (Timeliness) วัดจากการส่งรายงานจากโรงพยาบาลถึง ศบ.สต. ภายในวันที่ 7 มิถุนายน 2550 / = ทันเวลา X = ไม่ทันเวลา NA = ไม่สามารถนำมาคิดได้ (Not Applicable)

สรุปภาพรวมระบบเฝ้าระวังของทั้ง 47 โรงพยาบาล ความครบถ้วนของตัวแปรสำคัญร้อยละ 85.4 ความถูกต้องของตัวแปรสำคัญร้อยละ 67 ความทันเวลาร้อยละ 78.7 (เกณฑ์ตัวชี้วัดร้อยละ 80)