

**รายงานสถานการณ์การเฝ้าระวังการบาดเจ็บจากความรุนแรง  
ในพื้นที่จังหวัดชายแดนภาคใต้ (Violence-related Injury Surveillance - VIS)  
ประจำเดือน มีนาคม 2553**

**ที่มา**

ระบบเฝ้าระวังการบาดเจ็บจากความรุนแรงในพื้นที่จังหวัดชายแดนภาคใต้ จัดตั้งขึ้นในเดือนมกราคม 2550 เพื่อพัฒนาระบบข้อมูลให้เอื้อต่อการนำไปใช้พัฒนาระบบบริการการแพทย์ฉุกเฉิน กำหนดนโยบายและวางแผน จัดสรรทรัพยากร ควบคุมป้องกันการบาดเจ็บ และช่วยเหลือเยียวยาผู้สูญเสียจากความรุนแรงในพื้นที่จังหวัดชายแดนภาคใต้ กลุ่มประชากรที่เฝ้าระวัง คือ ผู้ได้รับบาดเจ็บและเสียชีวิตจากการบาดเจ็บจากสาเหตุภายนอกแบบตั้งใจ (Intentional injury) ทุกราย ที่มารับการรักษาหรือชันสูตรพลิกศพที่โรงพยาบาลของรัฐจำนวน 49 แห่งของจังหวัดสงขลา สตูล ปัตตานี ยะลา และนราธิวาส โดยรายงานฉบับนี้จะนำเสนอผลการวิเคราะห์ข้อมูลระบบเฝ้าระวังฯ เฉพาะเหตุการณ์ที่มีสาเหตุจากความไม่สงบในพื้นที่จังหวัดชายแดนภาคใต้เท่านั้น

**สรุปสถานการณ์**

มีเหตุการณ์ความรุนแรงจำนวน 33 ครั้ง มีจำนวนผู้บาดเจ็บ 88 ราย อัตราการบาดเจ็บ 2.6 ต่อแสนประชากรต่อเดือน มีจำนวนผู้เสียชีวิต 17 คน อัตราตาย 0.5 ต่อแสนประชากรต่อเดือน อัตราป่วยตาย (case fatality rate-CFR) ร้อยละ 19.3 มีจำนวนผู้ได้รับผลกระทบในครอบครัวของผู้บาดเจ็บและเสียชีวิตรวม 48 คน

**ระบบเฝ้าระวัง**

โรงพยาบาลในเครือข่ายเฝ้าระวัง 49 แห่ง ส่งรายงาน 49 แห่ง (มีจำนวนโรงพยาบาลที่รายงานว่าไม่มีผู้บาดเจ็บและผู้เสียชีวิตเลย จำนวน 7 แห่ง)

**ความครบถ้วน** (วัดจากความสอดคล้องของข้อมูลจำนวนคนที่ได้รับบาดเจ็บจากเหตุการณ์ความรุนแรงในพื้นที่จังหวัดชายแดนภาคใต้จากระบบเฝ้าระวังเทียบกับข้อมูลจากฐานข้อมูลศูนย์ประสานงานวิชาการให้ความช่วยเหลือผู้ได้รับผลกระทบจากเหตุความไม่สงบในจังหวัดชายแดนภาคใต้-ศวชต.) เท่ากับร้อยละ 78.6

**ความถูกต้อง** (วัดจากความสอดคล้องของข้อมูลตัวแปรวันที่เกิดเหตุ และสถานที่เกิดเหตุเทียบกับฐานข้อมูล ศวชต.) เท่ากับร้อยละ 78.5

**ความทันเวลา** (วัดจากจำนวนโรงพยาบาลที่ส่งรายงานถึงศูนย์บริหารการพัฒนาสุขภาพจังหวัดชายแดนภาคใต้-ศบ.สส. ภายในวันที่ 7 มีนาคม 2553) เท่ากับ ร้อยละ 87.8 โดยมีรายละเอียดดังเอกสารแนบท้าย (ภาคผนวก 1)

**หมายเหตุ:** Download รายงานสถานการณ์การเฝ้าระวังการบาดเจ็บจากความรุนแรงในพื้นที่จังหวัดชายแดนภาคใต้ได้ที่ VIS Website: <http://medipe2.psu.ac.th/~vis/> หรือ [www.deepsouthvis.org](http://www.deepsouthvis.org)

## เหตุการณ์

### สถานที่

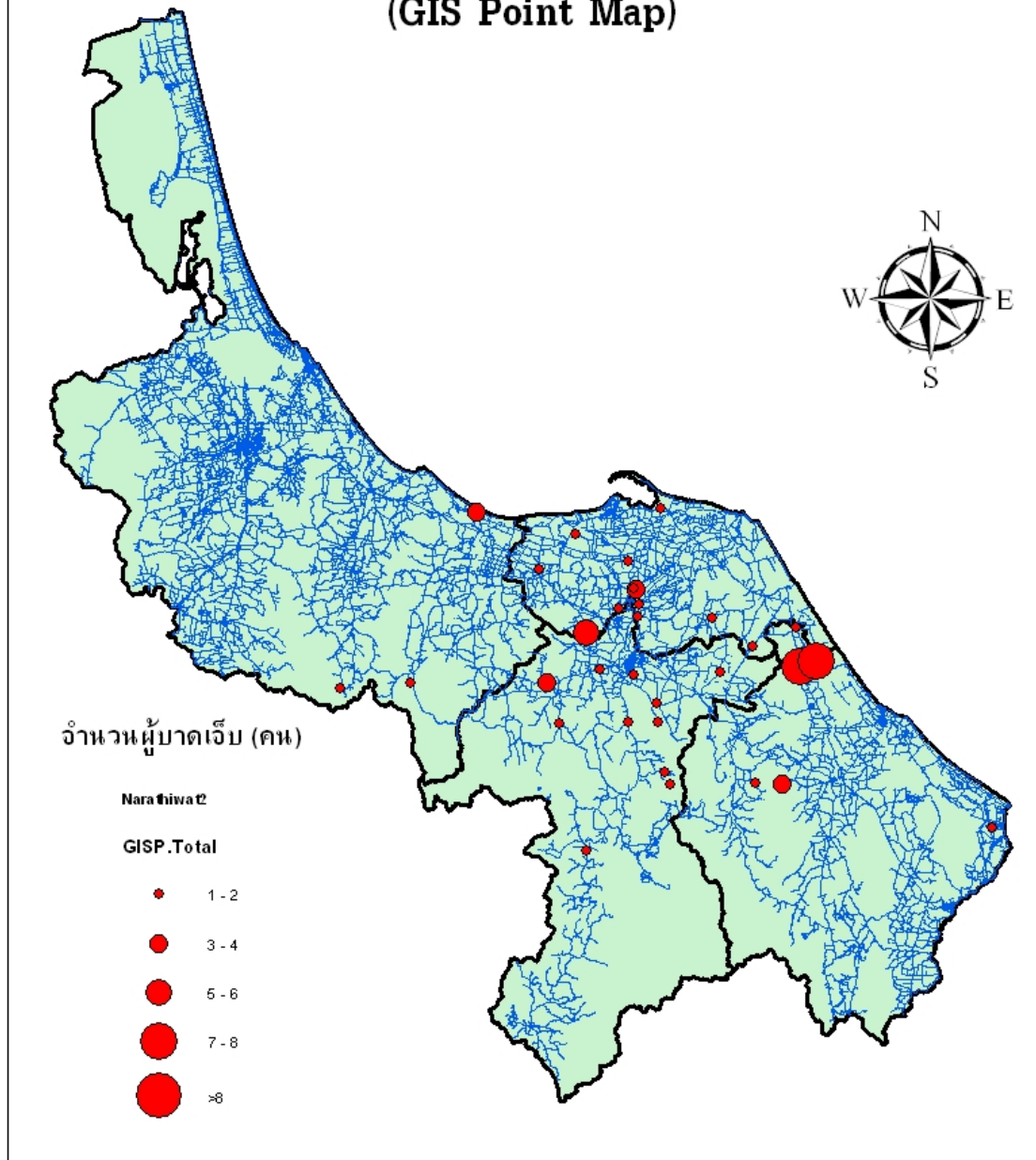
ตารางที่ 1. จำนวนเหตุการณ์รายอำเภอ

อันดับ	จำนวนเหตุการณ์							
	ปัตตานี	ยะลา	นราธิวาส	สงขลา	สตูล	นบพิตำ	ยะหริ่ง	
1.	ยะรัง	6	บันนังสตา	4	ระแงะ	2	นาทวี	1
2.	โคกโพธิ์	3	เมืองยะลา	2	ตากใบ	1	เทพา	1
3.	ทุ่งยางแดง	1	ยะหา	2	บาเจาะ	1	สะบ้าย้อย	1
4.	ยะหริ่ง	1	ธารโต	1	ศรีสาคร	1		
5.	กะพ้อ	1	กรงปินัง	1	เจาะไอร้อง	1		
6.	แม่ลาน	1			เมืองนราธิวาส	1		

ตารางที่ 2. จำนวนเหตุการณ์ตามลักษณะสถานที่เกิดเหตุ (ICD-10 place of occurrence code)

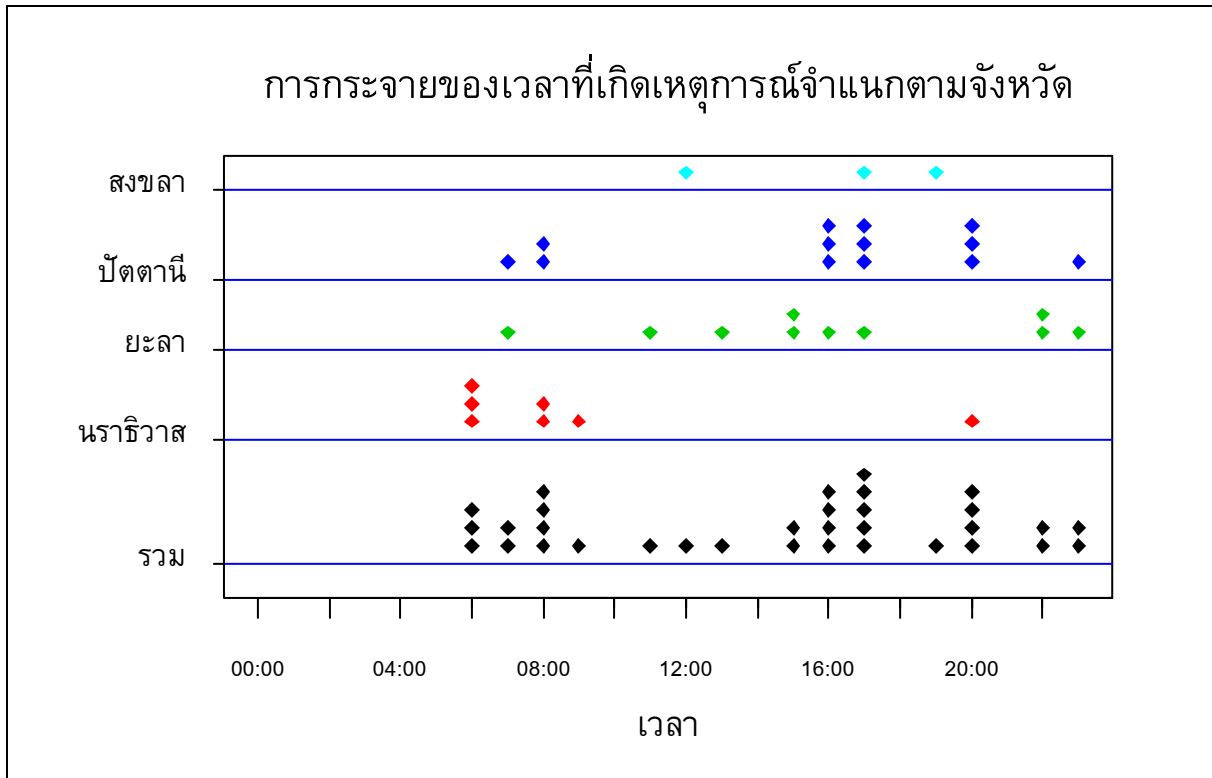
อันดับ	ลักษณะสถานที่เกิดเหตุ	จำนวนเหตุการณ์
1.	ถนนหรือทางหลวง	22
2.	บ้าน ที่อยู่อาศัยส่วนตัว	5
3.	สถานที่ค้าขายสินค้าและบริการ	4
4.	นา ไร่ สวน	1
5.	สถานที่อื่นๆ	1

Spot Map แสดงจำนวนผู้บาดเจ็บหรือเสียชีวิต  
ตามสถานที่เกิดเหตุการณ์  
(GIS Point Map)

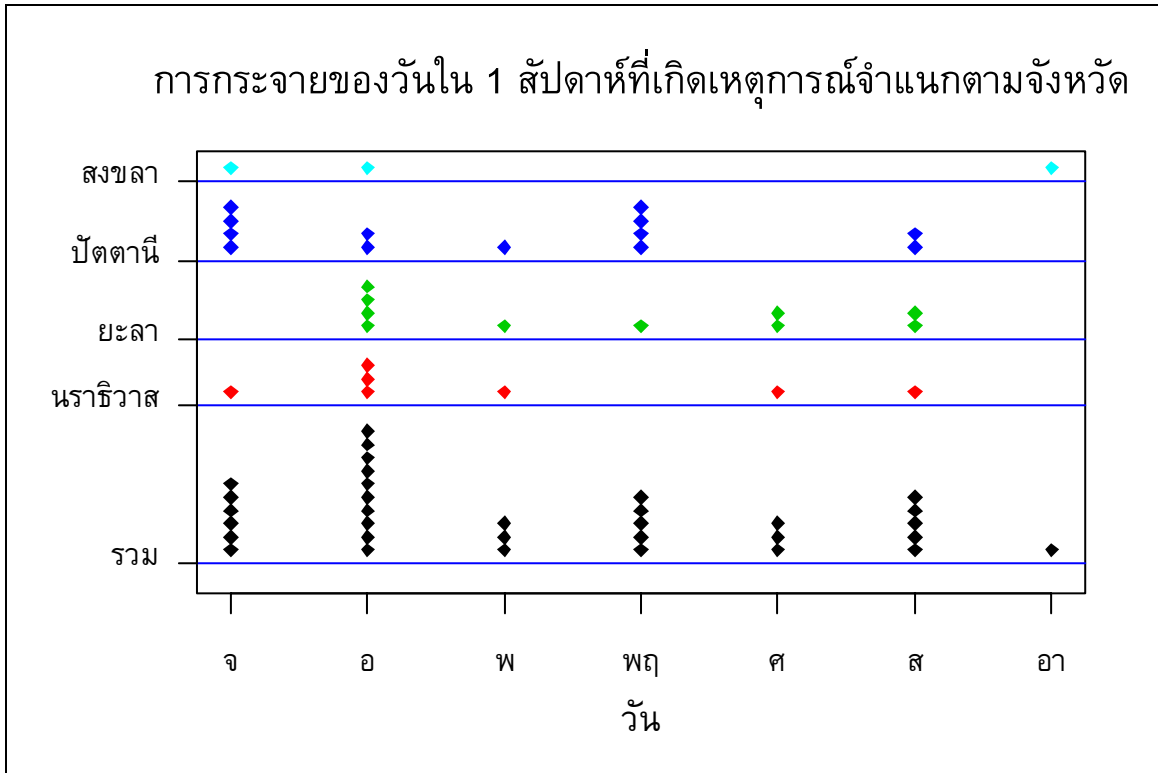


แผนภูมิที่ 1. Spot Map แสดงจำนวนเหตุการณ์ตามพื้นที่เกิดเหตุการณ์ (GIS Point map)

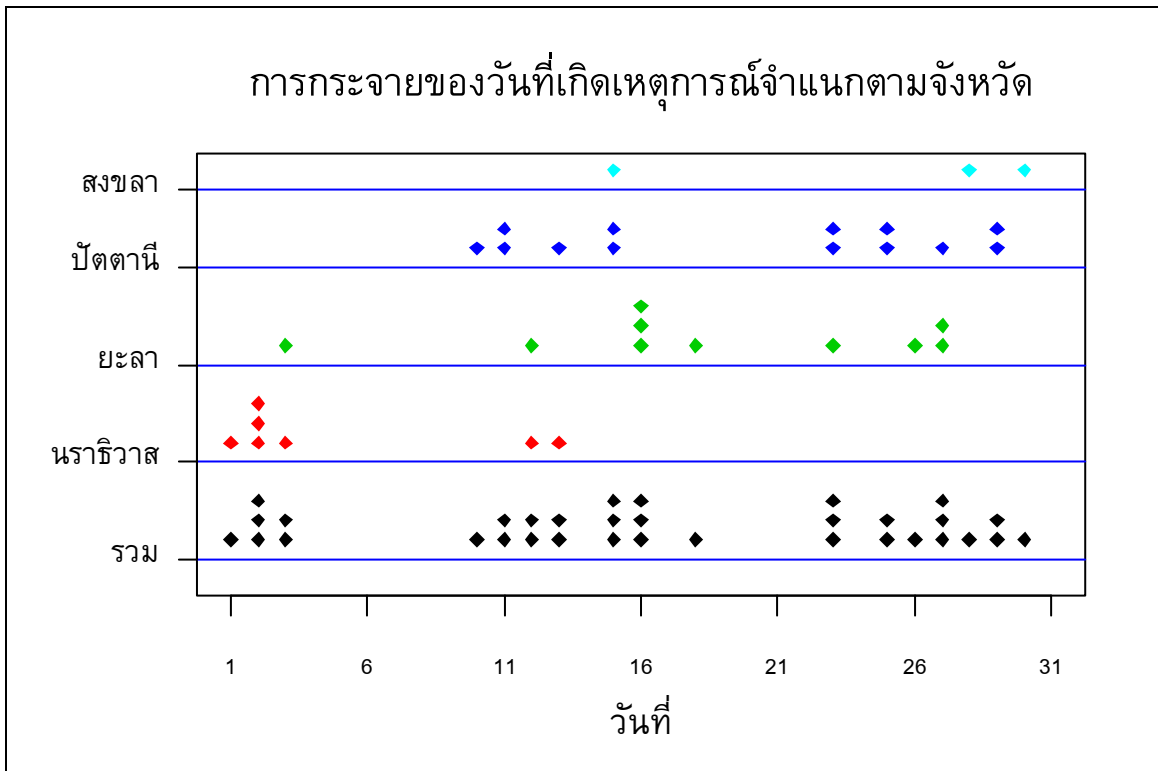
## เวลา



แผนภูมิที่ 2. จำนวนเหตุการณ์จำแนกตามจังหวัดและเวลาที่เกิดเหตุการณ์ (1 จุดแทน 1 เหตุการณ์)



แผนภูมิที่ 3. จำนวนเหตุการณ์จำแนกตามจังหวัดและวันใน 1 สัปดาห์ที่เกิดเหตุการณ์



แผนภูมิที่ 4. จำนวนเหตุการณ์จำแนกตามจังหวัดและวันที่ที่เกิดเหตุการณ์ใน 1 เดือน (1 จุดแทน 1 เหตุการณ์)

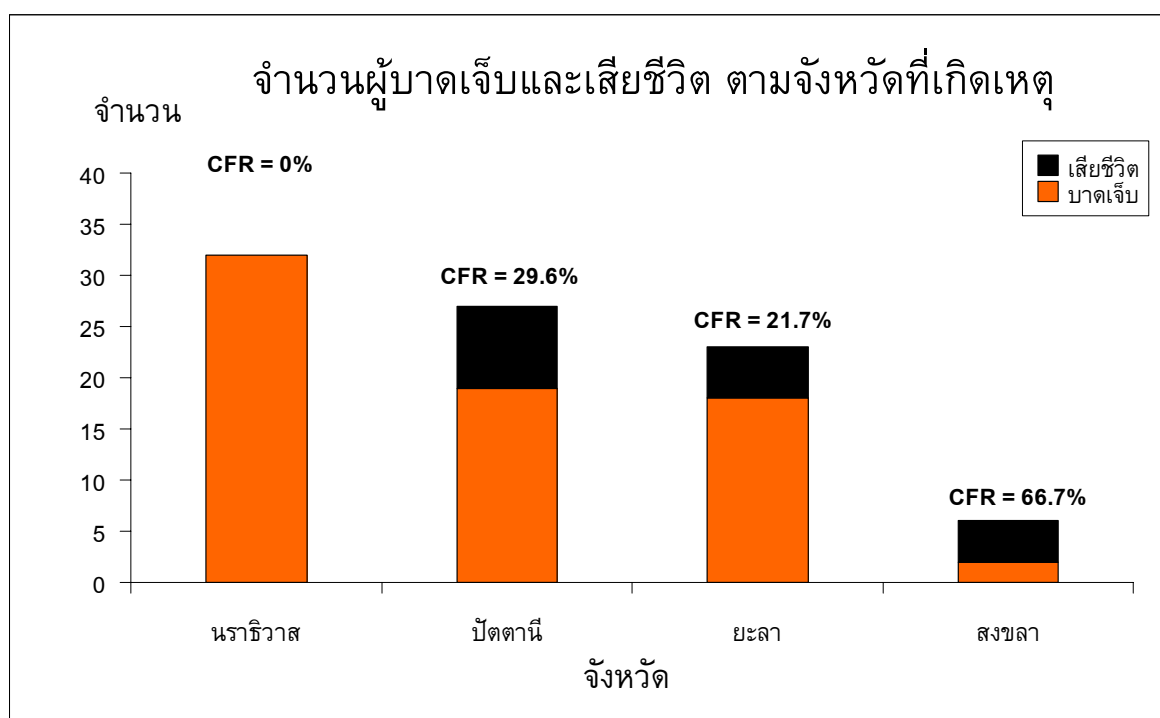


## ผู้บาดเจ็บและเสียชีวิต

### สถานที่

ตารางที่ 3. จำนวนและอัตรา (/แสนประชากร/เดือน) ของการบาดเจ็บและเสียชีวิต และอัตราป่วยตาย (%) ตามจังหวัดที่เกิดเหตุ

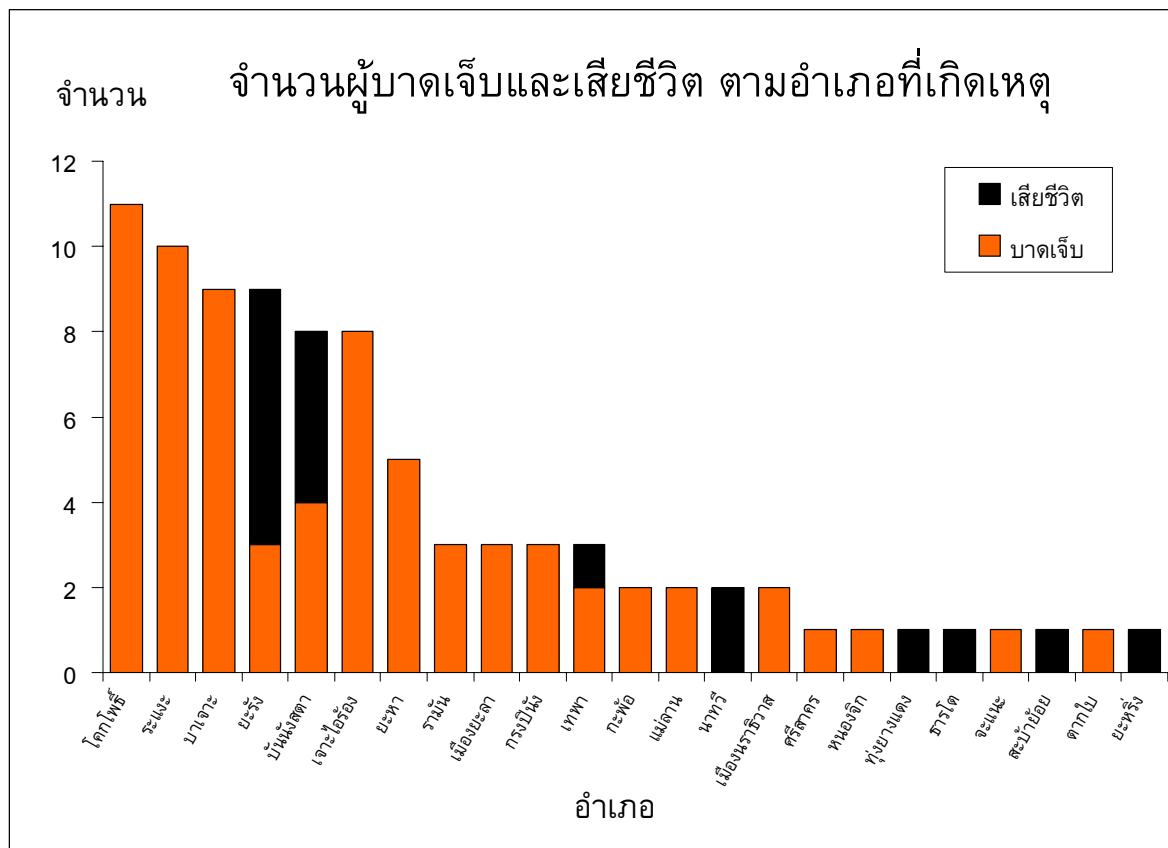
จังหวัด	บาดเจ็บ		ตาย		ป่วยตาย อัตรา (%)
	จำนวน	อัตรา	จำนวน	อัตรา	
สงขลา	6	0.5	4	0.3	66.7
สตูล	-	-	-	-	-
ปัตตานี	27	4.3	8	1.3	29.6
ยะลา	23	5	5	0.4	21.7
นราธิวาส	32	4.6	-	-	-
รวม	88	2.6	17	0.5	19.3



แผนภูมิที่ 7. จำนวนผู้บาดเจ็บและเสียชีวิต ตามจังหวัดที่เกิดเหตุ เรียงลำดับตามจำนวนผู้บาดเจ็บ

ตารางที่ 4. จำนวนและอัตรา (/แสนประชากร/เดือน) ของการบาดเจ็บและเสียชีวิต และอัตราป่วยตาย (%) ตามอำเภอที่เกิดเหตุ

อันดับ	บาดเจ็บ			ตาย			ป่วยตาย	
	อำเภอ	จำนวน	อัตรา	อำเภอ	จำนวน	อัตรา	อำเภอ	อัตรา (%)
1	เจาะไอร้อง	8	21.9	บันนังสตา	4	7.9	ทุ่งยางแดง	100
2	บาเจาะ	9	19.2	ยะรัง	6	7.2	ธารโต	100
3	โคกโพธิ์	11	17	ทุ่งยางแดง	1	5.3	นาทวี	100
4	บันนังสตา	8	15.8	ธารโต	1	5	สะบ้าย้อย	100
5	กรงปินัง	3	14.4	นาทวี	2	3.6	ยะหริ่ง	100
6	แม่ลาน	2	13.9	สะบ้าย้อย	1	1.7	ยะรัง	66.7
7	กะพ้อ	2	13.1	เทพา	1	1.5	บันนังสตา	50
8	ระแงะ	10	11.9	ยะหริ่ง	1	1.3	เทพา	33.3
9	ยะรัง	9	10.9					
10	ยะหา	5	10.2					



แผนภูมิที่ 8. จำนวนผู้บาดเจ็บและเสียชีวิต ตามอำเภอที่เกิดเหตุ เรียงลำดับตามจำนวนผู้บาดเจ็บ

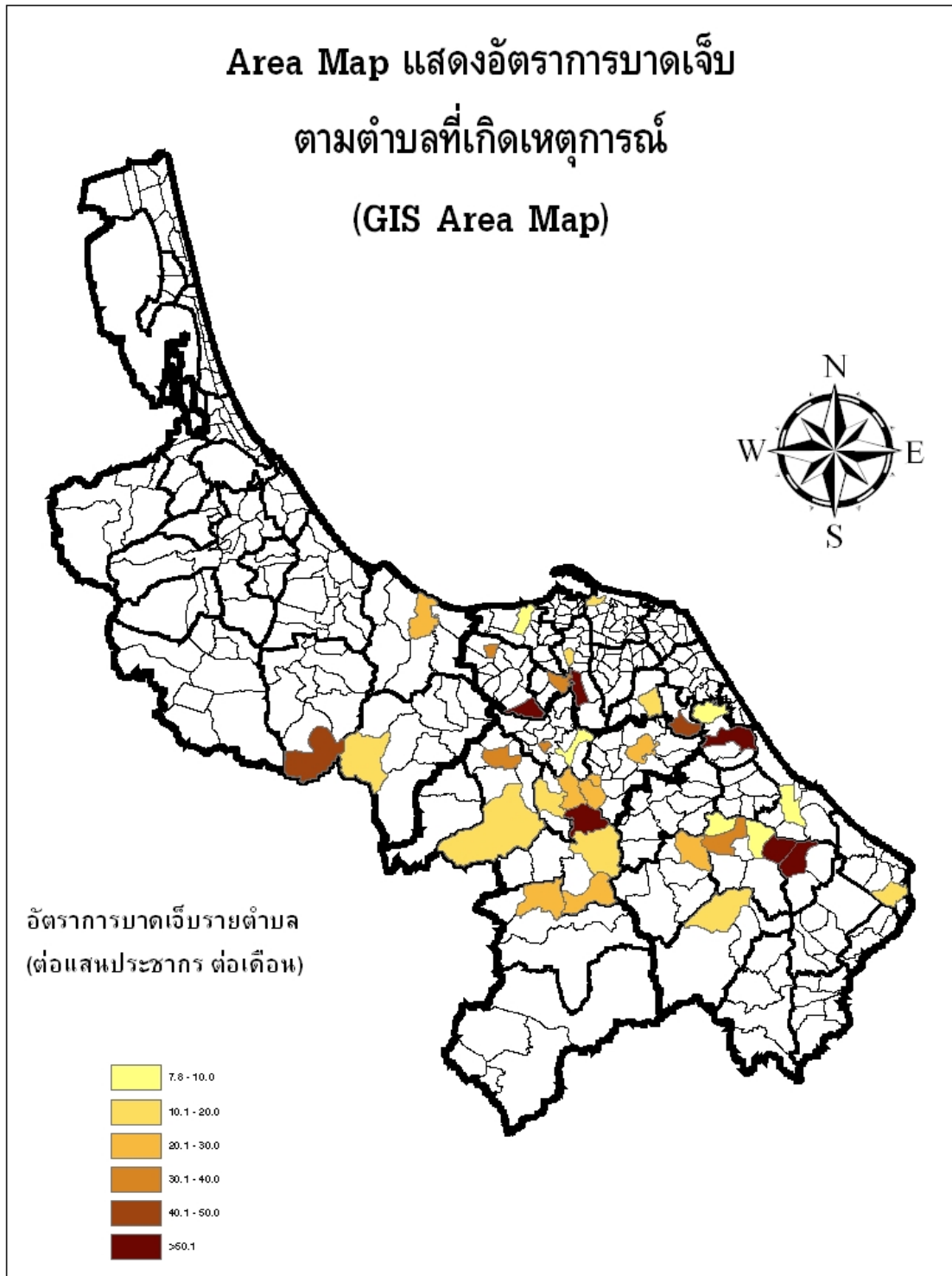


ตารางที่ 5. จำนวนและอัตรา (/แสนประชากร/เดือน) ของการบาดเจ็บและเสียชีวิต และอัตราป่วยตาย (%) ตามตำบลที่เกิดเหตุ

อันดับ	บาดเจ็บ			ตาย			ป่วยตาย	
	ตำบล	จำนวน	อัตรา	ตำบล	จำนวน	อัตรา	ตำบล	อัตรา (%)
1.	กาเยาะมาตี	8	131.9	เมาะมาวี	5	49.5	ประกอบ	100
2.	ปากสอ	6	99.9	ประกอบ	2	41.9	เขื่อนบางลาง	100
3.	จวบ	8	73.2	เขื่อนบางลาง	1	27.9	ธารโต	100
4.	เมาะมาวี	7	69.3	ตาดานะปุเต๊ะ	2	23.1	ปิตุมุดี	100
5.	ตาดานะปุเต๊ะ	5	57.7	ธารโต	1	21.1	เขาแดง	100
6.	ตันหยงลิมอ	4	51.6	ปิตุมุดี	1	17.8	ปากู	100
7.	ประกอบ	2	41.9	เขาแดง	1	16.2	บางปู	100
8.	กะรุบี	2	40.4	ปากู	1	15.8	เมาะมาวี	71.4
9.	ม่วงเตี้ย	2	39	บางปู	1	10.9	ตลิ่งชัน	50
10.	บางโกระ	1	38.9	เทพา	1	9.1	ตาดานะปุเต๊ะ	40

ตารางที่ 6. จำนวนของผู้บาดเจ็บและเสียชีวิต และอัตราป่วยตาย (%) สูงสุด 5 อันดับแรก ตามโรงพยาบาลที่เข้ารับการรักษา

อันดับ	รพ.	จำนวน บาดเจ็บ	รพ.	จำนวน ตาย	รพ.	อัตรา ป่วยตาย (%)
โรงพยาบาลศูนย์/มหาวิทยาลัย (รวมบาดเจ็บ 28 ราย เสียชีวิต 2 ราย อัตราป่วยตาย 7.1%)						
1.	ยะลา	19	ยะลา	2	ยะลา	10.5
2.	สงขลานครินทร์	7				
3.	หาดใหญ่	2				
โรงพยาบาลทั่วไป (รวมบาดเจ็บ 23 ราย เสียชีวิต - ราย อัตราป่วยตาย -%)						
1.	นราธิวาส	17				
2.	ปัตตานี	6				
โรงพยาบาลชุมชน (รวมบาดเจ็บ 57 ราย เสียชีวิต 6 ราย อัตราป่วยตาย 10.5%)						
1.	โคกโพธิ์	11	บันนังสตา, สมเด็จพระนาทวี	2	สมเด็จพระนา ทวี,ทุ่งยางแดง	100
2.	บาเจาะ	8				
3.	บันนังสตา	7	เทพา,ทุ่งยางแดง	1	เทพา	33.3
4.	ระแงะ,ค่ายอิงค ยุทธชัย,เจาะไอ ร้อง	5			บันนังสตา	28.6
5.						

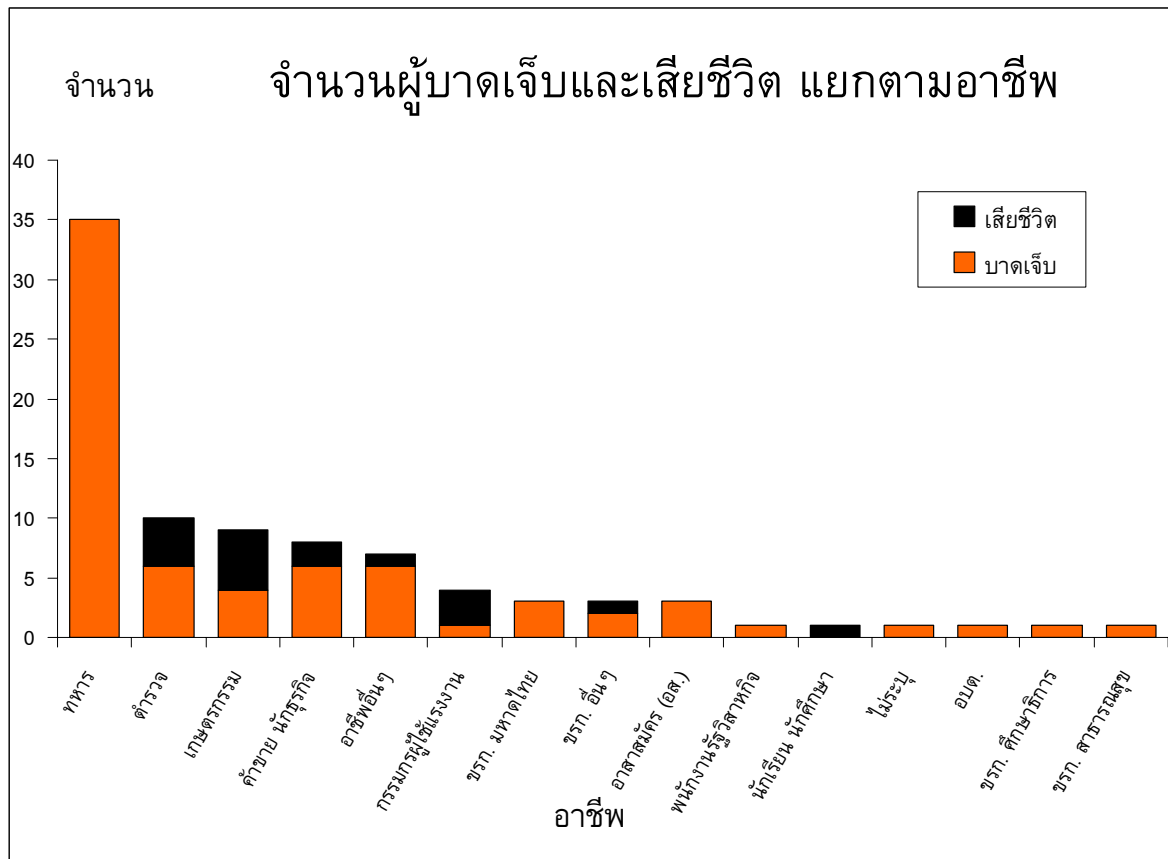


แผนภูมิที่ 9. Area map แสดงอัตราการบาดเจ็บรายตำบลตามพื้นที่เกิดเหตุการณ์ (GIS Area map)

**บุคคล**

ตารางที่ 7. ลักษณะของผู้บาดเจ็บและเสียชีวิต

	ผู้บาดเจ็บ			ผู้เสียชีวิต		
	จำนวน	(%)	อัตรา/แสนประชากร	จำนวน	(%)	อัตรา/แสนประชากร
อายุ มาตรฐาน (Median) = 33 ปี พิสัยควอไทล์ (Inter Quartile Range-IQR) = 23-45.5 ปี						
0-14 ปี	-	-	-	-	-	-
15-29 ปี	40	(45.5)	8.7	4	(23.5)	0.9
30-44 ปี	24	(27.3)	6.2	7	(41.2)	1.8
45-59 ปี	21	(23.9)	9.6	5	(29.4)	2.3
>= 60 ปี	3	(3.4)	1.7	1	(5.9)	0.6
<b>เพศ</b>						
ชาย	80	(90.9)	9.1	17	(100)	1.9
หญิง	8	(9.1)	0.9	-	-	-
<b>ศาสนา</b>						
พุทธ	64	(72.7)	17.2	13	(72.2)	3.5
อิสลาม	24	(27.3)	1.7	4	(22.2)	0.3



แผนภูมิที่ 10. อาชีพของผู้บาดเจ็บและเสียชีวิต

ตารางที่ 8. จำนวนและร้อยละของลักษณะกิจกรรมขณะเกิดเหตุ (ICD-10 activity code)

อันดับ	ลักษณะกิจกรรมขณะเกิดเหตุ	บาดเจ็บ		ตาย		ป่วยตาย อัตรา (%)
		จำนวน	%	จำนวน	%	
1.	ทำงานหรือเดินทางไปทำงานที่ได้ค่าตอบแทน	42	47.7	3	17.6	7.1
2.	กิจกรรมอื่น ๆ	26	29.5	4	23.5	15.4
3.	ทำงานที่ไม่ได้ค่าตอบแทน งานบ้าน การเรียน	5	5.7	4	23.5	80
4.	งานอดิเรก บันทึกลง กิจกรรมอาสาสมัคร	5	5.7	2	11.8	40
5.	พักผ่อน นอนหลับ กิจกรรมประจำวัน กินอาหาร	2	2.3	2	11.8	100
6.	ไม่ระบุ	8	9.1	2	11.8	25

## การบาดเจ็บ

ตารางที่ 9. จำนวนและร้อยละของสาเหตุภายนอก 5 อันดับแรก

อันดับ	สาเหตุภายนอก (ICD-10 external cause of injury)	บาดเจ็บ		ตาย		ป่วยตาย อัตรา (%)
		จำนวน	%	จำนวน	%	
1.	ถูกทำร้ายโดยวัตถุระเบิด (X96)	42	47.7	1	5.9	2.4
2.	ถูกทำร้ายโดยอาวุธปืนอื่นที่ไม่ระบุ (X95)	39	44.3	12	70.6	30.8
3.	การปฏิบัติการหรือการแทรกแซงทางกฎหมาย (Y35)	5	5.7	2	11.8	40
4.	ถูกทำร้ายโดยปืนสั้น (X93)	2	2.3	2	11.8	100

ตารางที่ 10. จำนวนและร้อยละของการวินิจฉัยสุดท้าย 5 อันดับแรก

อันดับ	การวินิจฉัยสุดท้าย (Final ICD-10 code diagnosis)	บาดเจ็บ		ตาย		ป่วยตาย อัตรา (%)
		จำนวน	%	จำนวน	%	
1.	แผลถลอกตามร่างกาย(T00)	8	9.6	-	-	-
2.	บาดเจ็บที่บริเวณศีรษะ (S00)	7	8.4	-	-	-
3.	บาดแผลเปิดบริเวณสะโพกและต้นขา (S71)	4	4.8	2	11.1	50
4.	กระดูกหักบริเวณมือ (S62)	4	4.8	1	5.6	25
5.	บาดแผลเปิดบริเวณช่องท้อง หลังส่วนล่างและกระดูก เชิงกราน (S31)	4	4.8	2	11.1	50

## การรักษาพยาบาล

### การนำส่งจากจุดเกิดเหตุ

ในผู้บาดเจ็บจำนวน 88 ราย มีผู้เสียชีวิตในที่เกิดเหตุจำนวน 9 ราย เสียชีวิตในขณะนำส่ง 1 ราย มาโรงพยาบาลเอง 17 ราย หน่วย EMS นำส่ง 5 ราย หน่วยกู้ชีพอื่น ๆ นำส่ง 5 ราย ทหารนำส่ง 14 ราย ตำรวจนำส่ง 7 ราย ญาติหรือชาวบ้านนำส่ง 15 ราย ไม่ระบุ 15 ราย ค่ามัธยฐานของระยะเวลาจากจุดเกิดเหตุถึงโรงพยาบาล 30 นาที (IQR = 10-60 นาที)

ตารางที่ 11. จำนวนและร้อยละของการดูแลขณะนำส่งจากจุดเกิดเหตุ

การดูแลขณะนำส่ง	เหมาะสม		ไม่เหมาะสม		ไม่มี	
	จำนวน	%	จำนวน	%	จำนวน	%
การหายใจ	-	-	-	-	27	100
การห้ามเลือด	4	10	1	2.5	35	87.5
C-Spine Collar	-	-	-	-	11	100
Splint / Slab	1	3.8	-	-	25	96.2
IV fluid	1	3.3	-	-	29	96.7

การส่งต่อ

ในผู้บาดเจ็บจำนวน 88 ราย มีผู้ป่วยที่ส่งต่อจำนวน 36 ราย (39 ครั้ง) โดยพาหนะในการส่งต่อเป็นรถพยาบาล 38 ครั้ง ไม่ใช้รถพยาบาล 1 ครั้ง มีผู้ดูแลขณะส่งต่อเป็นพยาบาล 21 ครั้ง ไม่มีผู้ดูแล 5 ครั้ง อื่นๆ 12 ครั้ง ค่ามัธยฐานของระยะเวลาในการการส่งต่อ 50 นาที (IQR = 47.5-105 นาที)

ตารางที่ 12. จำนวนและร้อยละของการดูแลขณะส่งต่อ

การดูแลขณะนำส่ง	เหมาะสม		ไม่เหมาะสม		ไม่มี	
	จำนวน	%	จำนวน	%	จำนวน	%
การหายใจ	17	94.4	1	5.6	-	-
การห้ามเลือด	31	96.9	-	-	1	3.1
C-Spine Collar	4	80	-	-	1	20
Splint / Slab	15	83.3	2	11.1	1	5.6
IV fluid	20	100	-	-	-	-

ตารางที่ 13. ระยะเวลาการรักษาตัวในโรงพยาบาล และค่าใช้จ่ายทางการแพทย์เฉลี่ย

	ค่ามัธยฐาน (IQR)	รวม
การรักษา* (วัน)	1.5 (1-5)	279
ค่าใช้จ่าย** (บาท)	4,653.5 (391 -20,037)	1,731,324

\*ส่วนใหญ่เป็นผู้ป่วยนอก \*\*คิดจากข้อมูลของ 70 ราย (79.5%)

ในผู้บาดเจ็บที่มาโรงพยาบาลจำนวน 78 ราย สถานะขณะจำหน่าย หาย 4 ราย ตีขึ้น 59 ราย ตาย 7 ราย ไม่มีข้อมูล 8 ราย

มีจำนวนผู้ได้รับผลกระทบในครอบครัวของผู้บาดเจ็บและเสียชีวิตรวม 48 คน

ภาคผนวก 1: ความครบถ้วน (C) ความถูกต้อง (A) และความทันเวลา (T) ของระบบเฝ้าระวังการบาดเจ็บจากความรุนแรงในพื้นที่จังหวัดชายแดนภาคใต้ (Violence -related Injury Surveillance – VIS) รายโรงพยาบาล ประจำเดือน มีนาคม 2553

จังหวัดสงขลา				จังหวัดสตูล				จังหวัดปัตตานี				จังหวัดยะลา				จังหวัดนราธิวาส			
รพ.	C	A	T	รพ.	C	A	T	รพ.	C	A	T	รพ.	C	A	T	รพ.	C	A	T
หาดใหญ่	96	50	/	สตูล	93	NA	X	ปัตตานี	98	89	/	ยะลา	95	89	/	นราธิวาส	98	90	/
สงขลา	95	NA	/	ควนโดน	91	NA	/	โคกโพธิ์	98	67	/	เบตง	97	NA	/	สุไหงโกลก	94	100	/
จะนะ	100	NA	/	ควนกาหลง	100	NA	/	หนองจิก	100	100	/	บันนังสตา	100	88	/	ตากใบ	100	67	/
นาทวี	100	33	X	ท่าแพ	NA	NA	/	ปานาเระ	NA	NA	/	ธารโต	100	100	/	บาเจาะ	100	100	/
เทพา	100	100	/	ละงู	100	NA	/	มายอ	100	67	X	รามัน	52	100	/	ระแงะ	100	100	/
สะบ้าย้อย	94	67	/	ทุ่งหว้า	75	NA	/	ทุ่งยางแดง	100	100	/	ยะหา	100	100	/	รือเสาะ	99	67	/
ค่ายเสนาณรงค์	NA	NA	/					ไม้แก่น	NA	NA	/	กาบัง	NA	NA	/	ศรีสาคร	100	100	/
สงขลานครินทร์	98	96	/					ยะหริ่ง	100	100	/					แว้ง	100	83	/
เมืองสงขลา	100	NA	/					ยะรัง	100	93	/					สุคีริน	100	NA	X
								แม่ลาน	100	100	/					สุไหงปาดี	NA	NA	/
								สายบุรี	100	100	/					จะนะ	100	33	X
								กะพ้อ	100	100	/					เจาะไอร้อง	100	100	/
								ค่ายอิงคยุทธ	100	100	/					ค่ายจุฬาภรณ์	NA	NA	X
																ยี่งอ	100	100	/
รวม (%)	96.6	81.3	88.9	รวม	92.5	NA	83.3	รวม	96.5	88.1	92.3	รวม	94.9	90.9	100	รวม	98.6	92.4	84.6

\*ความครบถ้วนของตัวแปรสำคัญ (Completeness) วัดจากร้อยละของข้อมูลที่ไม่ขาดหาย (missing) ในตัวแปรเลขประจำตัวประชาชน 13 หลัก วัน เวลา สถานที่เกิดเหตุ  
 ความถูกต้องของตัวแปรสำคัญ (Accuracy) วัดจากร้อยละของความสอดคล้องของข้อมูลตัวแปร วัน เวลา สถานที่เกิดเหตุ เทียบกับฐานข้อมูล ศวชต.  
 ความทันเวลา (Timeliness) วัดจากการส่งรายงานจากโรงพยาบาลถึง ศบ.สต. ภายในวันที่ 7 เมษายน 2553 / = ทันเวลา X = ไม่ทันเวลา NA = ไม่สามารถนำมาคิดได้ (Not Applicable)  
 สรุปภาพรวมระบบเฝ้าระวังของทั้ง 48 โรงพยาบาล ความครบถ้วนของตัวแปรสำคัญร้อยละ 95.9 ความถูกต้องของตัวแปรสำคัญร้อยละ 89.5 ความทันเวลาร้อยละ 87.8 (เกณฑ์ตัวชี้วัดร้อยละ 90)