

**รายงานสถานการณ์การเฝ้าระวังการบาดเจ็บจากความรุนแรง
ในพื้นที่จังหวัดชายแดนภาคใต้ (Violence-related Injury Surveillance - VIS)
ประจำเดือน มีนาคม 2550**

ที่มา

ระบบเฝ้าระวังการบาดเจ็บจากความรุนแรงในพื้นที่จังหวัดชายแดนภาคใต้ จัดตั้งขึ้นในเดือนมกราคม 2550 เพื่อพัฒนาระบบข้อมูลให้เอื้อต่อการนำไปใช้พัฒนาระบบบริการการแพทย์ฉุกเฉิน กำหนดนโยบายและวางแผน จัดสรรทรัพยากร ควบคุมป้องกันการบาดเจ็บ และช่วยเหลือเยียวยาผู้สูญเสียจากความรุนแรงในพื้นที่จังหวัดชายแดนภาคใต้ กลุ่มประชากรที่เฝ้าระวัง คือ ผู้ได้รับบาดเจ็บและเสียชีวิต จากการบาดเจ็บจากสาเหตุภายนอกแบบตั้งใจ (Intentional injury) ทุกราย ที่มารับการรักษาหรือชันสูตรพลิกศพที่โรงพยาบาลของรัฐจำนวน 47 แห่งของจังหวัดสงขลา สตูล ปัตตานี ยะลา และนราธิวาส โดยรายงานฉบับนี้จะนำเสนอผลการวิเคราะห์ข้อมูลระบบเฝ้าระวังฯ เฉพาะเหตุการณ์ที่มีสาเหตุจากความไม่สงบในพื้นที่จังหวัดชายแดนภาคใต้เท่านั้น

สรุปสถานการณ์

มีเหตุการณ์ความรุนแรงจำนวน 105 ครั้ง มีจำนวนผู้บาดเจ็บ 181 ราย อัตราการบาดเจ็บ 6.1 ต่อแสนประชากรต่อเดือน มีจำนวนผู้เสียชีวิต 40 คน อัตราตาย 1.20 ต่อแสนประชากรต่อเดือน อัตราป่วยตาย (case fatality rate-CFR) ร้อยละ 21.3 มีจำนวนผู้ได้รับผลกระทบในครอบครัวของผู้บาดเจ็บและเสียชีวิตรวม 66 คน

ระบบเฝ้าระวัง

โรงพยาบาลในเครือข่ายเฝ้าระวัง 47 แห่ง ส่งรายงาน 44 แห่ง (มีจำนวนโรงพยาบาลที่รายงานว่าไม่มีผู้บาดเจ็บและผู้เสียชีวิตเลย จำนวน 8 แห่ง)

ความครบถ้วน (วัดจากความสอดคล้องของข้อมูลจำนวนคนที่ได้รับบาดเจ็บจากเหตุการณ์ความรุนแรงในพื้นที่จังหวัดชายแดนภาคใต้จากระบบเฝ้าระวังเทียบกับข้อมูลจากฐานข้อมูลศูนย์ประสานงานวิชาการให้ความช่วยเหลือผู้ได้รับผลกระทบจากเหตุความไม่สงบในจังหวัดชายแดนภาคใต้-ศวชต.) เท่ากับร้อยละ 71

ความถูกต้อง (วัดจากความสอดคล้องของข้อมูลตัวแปรวันที่เกิดเหตุ และสถานที่เกิดเหตุเทียบกับฐานข้อมูล ศวชต.) เท่ากับร้อยละ 65

ความทันเวลา (วัดจากจำนวนโรงพยาบาลที่ส่งรายงานถึงศูนย์บริหารการพัฒนาสุขภาพจังหวัดชายแดนภาคใต้-ศบ.สส. ภายในวันที่ 7 มีนาคม 2550) เท่ากับ ร้อยละ 38 โดยมีรายละเอียดตั้งเอกสารแนบท้าย (ภาคผนวก 1)

หมายเหตุ: Download รายงานสถานการณ์การเฝ้าระวังการบาดเจ็บจากความรุนแรงในพื้นที่จังหวัดชายแดนภาคใต้ได้ที่ VIS Website: <http://medipe.psu.ac.th/~vorasith/vis/>

เหตุการณ์

สถานที่

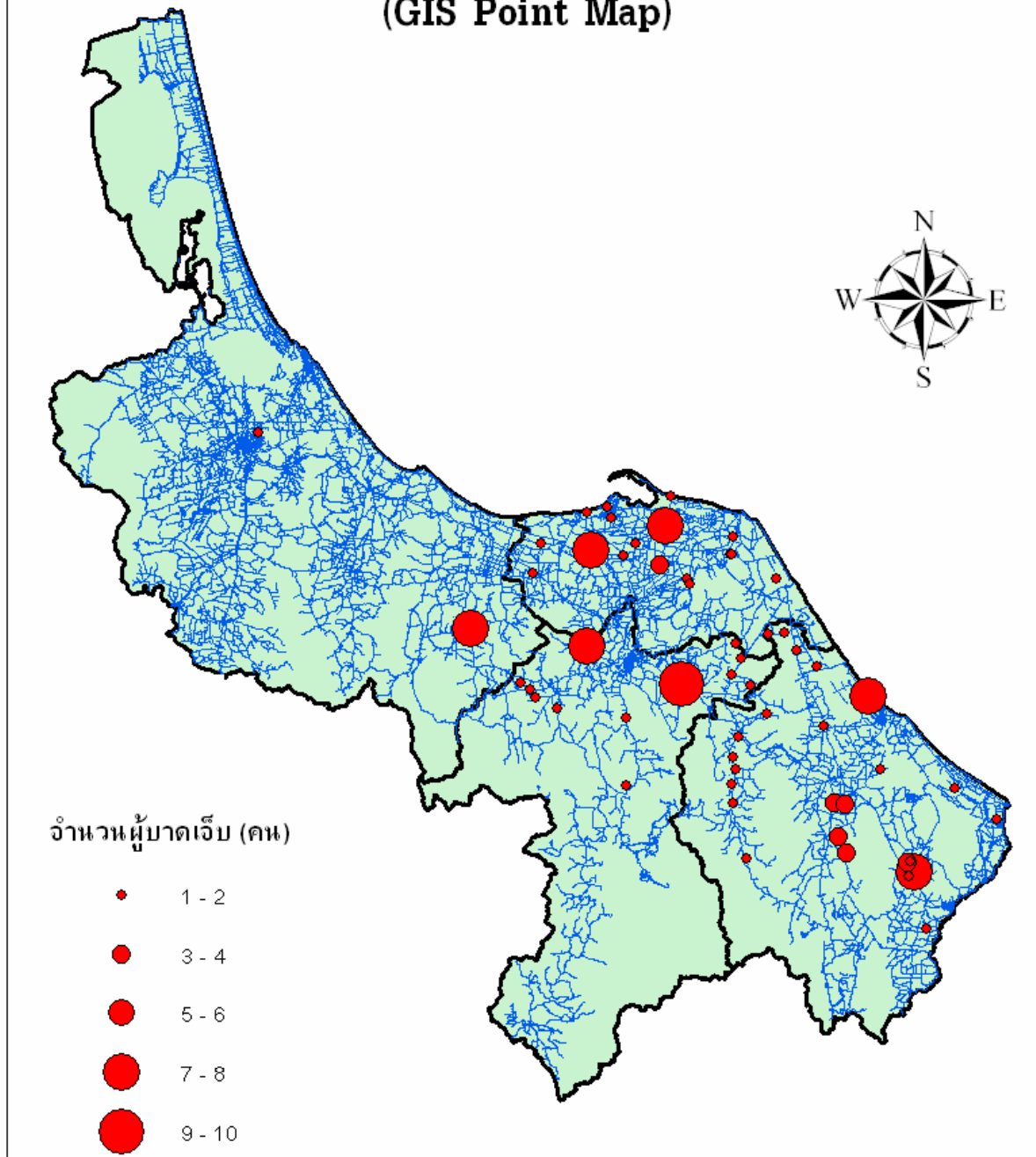
ตารางที่ 1. จำนวนเหตุการณ์รายอำเภอ

อันดับ	ยะลา	จำนวนเหตุการณ์						
		42	นราธิวาส	32	ปัตตานี	28	สงขลา	3
1.	เมืองยะลา	13	ระแงะ	7	ยะรัง	9	สะบ้าย้อย	2
2.	บันนังสตา	10	ศรีสาคร	6	สายบุรี	7	หาดใหญ่	1
3.	ยะหา	9	สุไหงปาดี	5	หนองจิก	3		
4.	รามัน	5	เมืองนราธิวาส	3	ปะนาแระ	3		
5.	กรงปินัง	4	บาเจาะ	3	มายอ	3		
6.	ธารโต	1	รือเสาะ	3	ยะหริ่ง	2		
7.			ตากใบ	2	โคกโพธิ์	1		
8.			ยี่งอ	1				
9.			แว้ง	1				
10.			เจาะไอร้อง	1				

ตารางที่ 2. จำนวนเหตุการณ์ตามลักษณะสถานที่เกิดเหตุ (ICD-10 place of occurrence code)

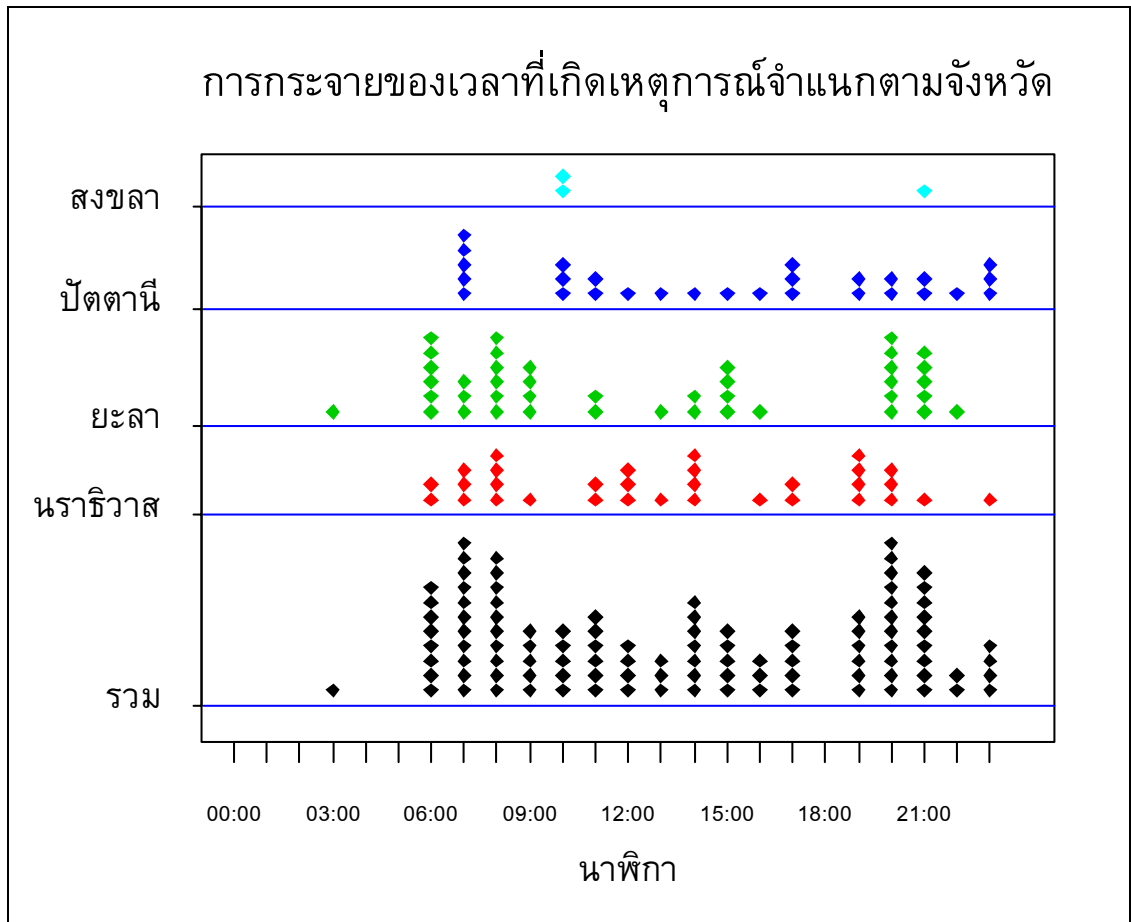
ลักษณะสถานที่เกิดเหตุ	จำนวนเหตุการณ์
1. ถนนหรือทางหลวง	66
2. สถานที่ค้าขายสินค้าและบริการ	10
3. บ้าน ที่อยู่อาศัยส่วนตัว	9
4. สถานที่อื่นๆ	7
5. สถานศึกษา หรือ สถานที่สาธารณะ	5
6. สถานที่ก่อสร้าง หรือ โรงงาน	3
7. ไร่ สวน	3
8. ไม่ระบุ	2

**Spot Map แสดงจำนวนผู้บาดเจ็บหรือเสียชีวิต
ตามสถานที่เกิดเหตุการณ์
(GIS Point Map)**

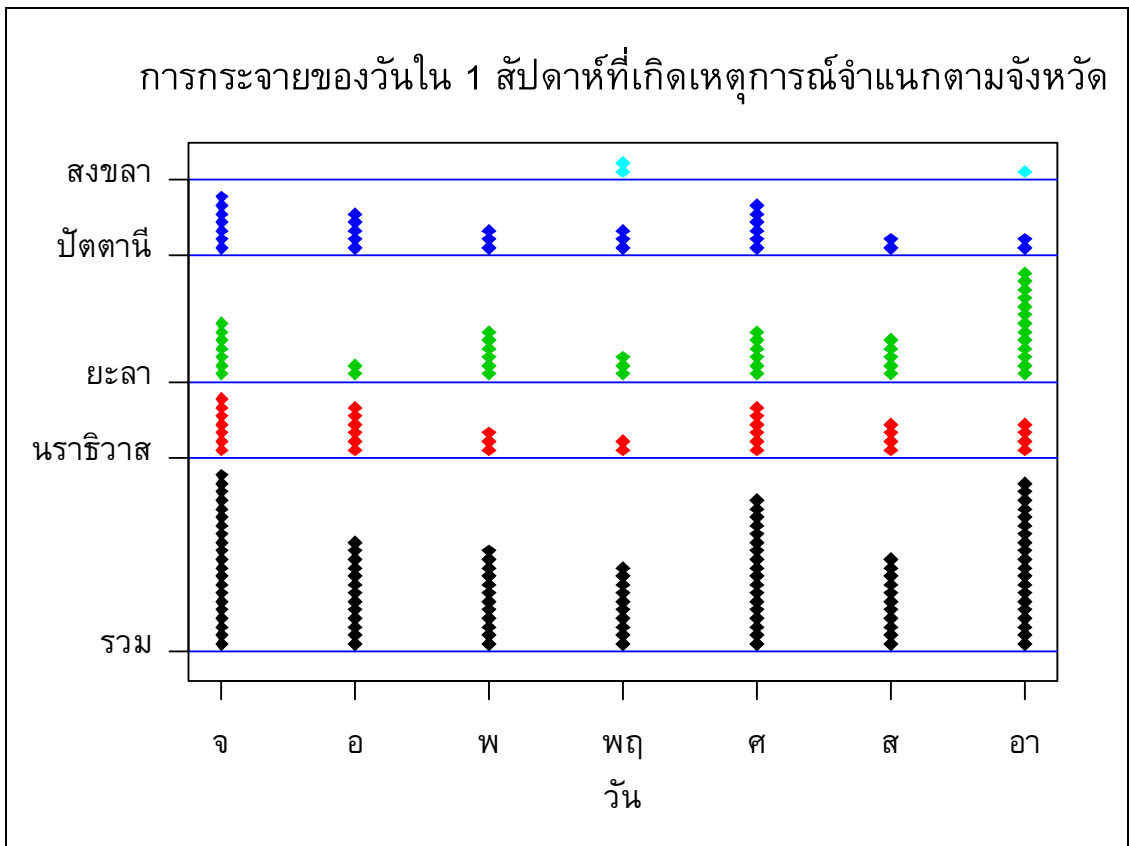


แผนภูมิที่ 1. Spot map แสดงจำนวนเหตุการณ์ตามพื้นที่เกิดเหตุการณ์ (GIS Point map)

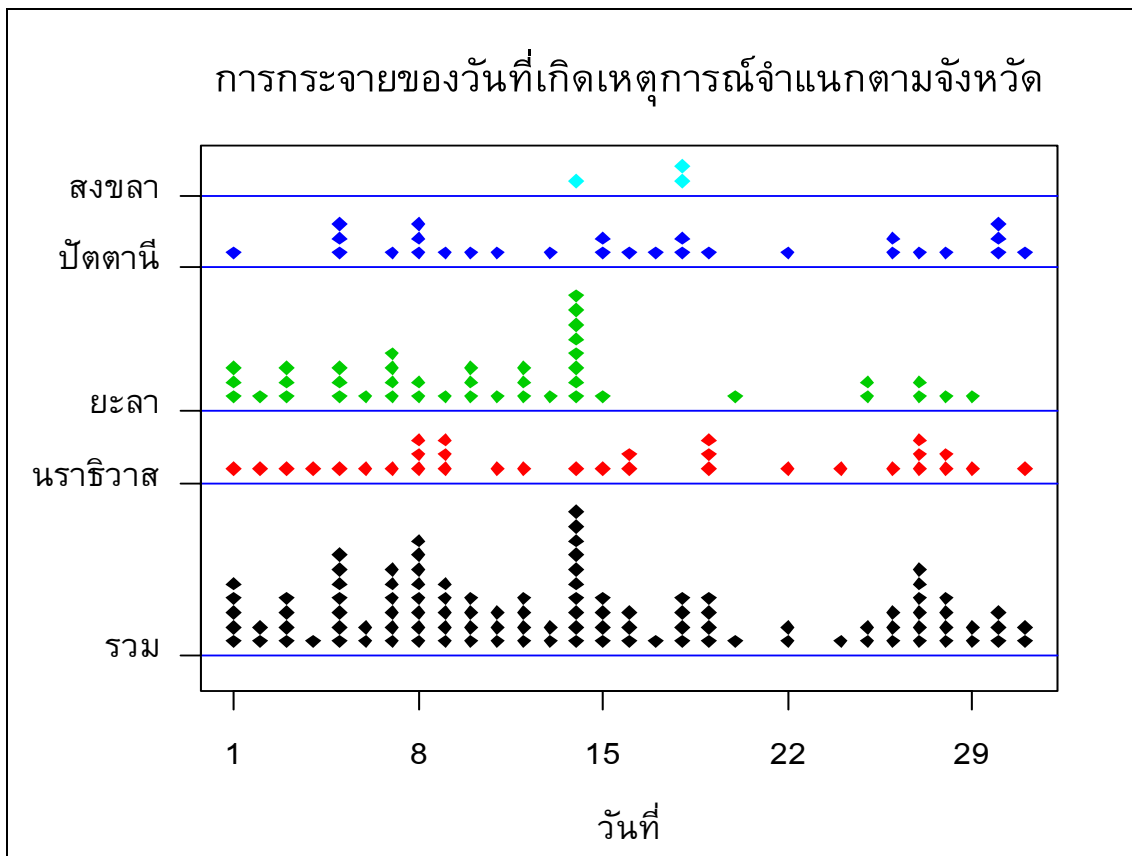
เวลา



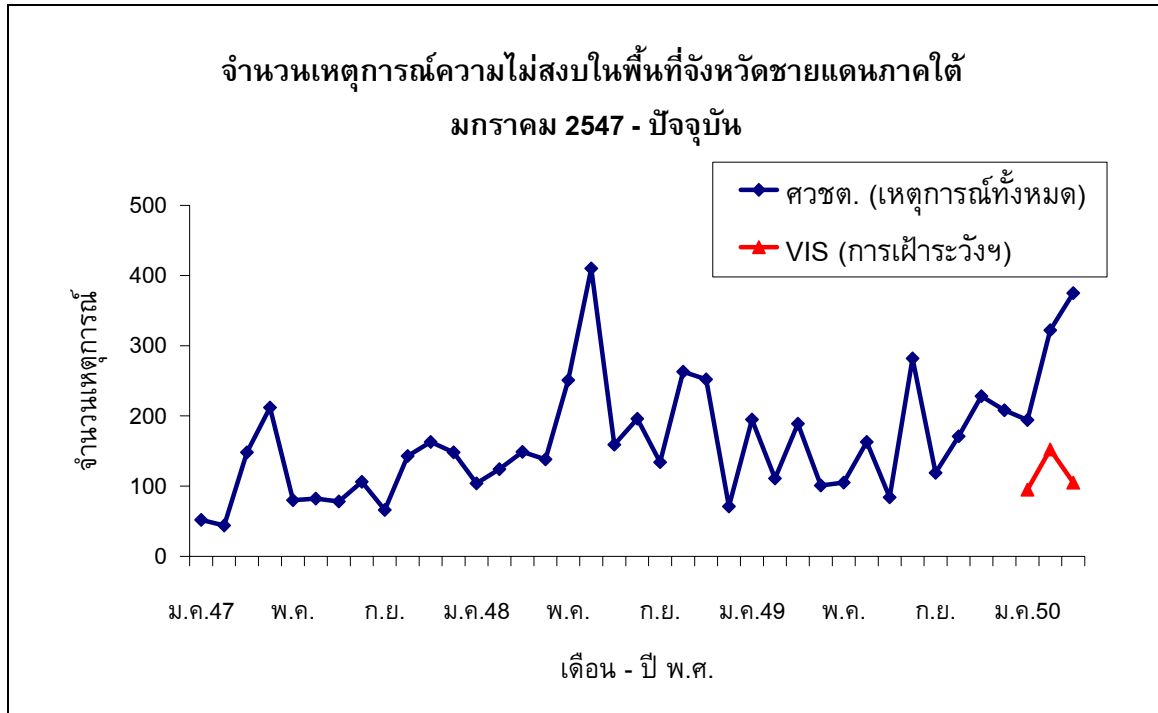
แผนภูมิที่ 2. จำนวนเหตุการณ์จำแนกตามเวลาที่เกิดเหตุการณ์ (1 จุดแทน 1 เหตุการณ์)



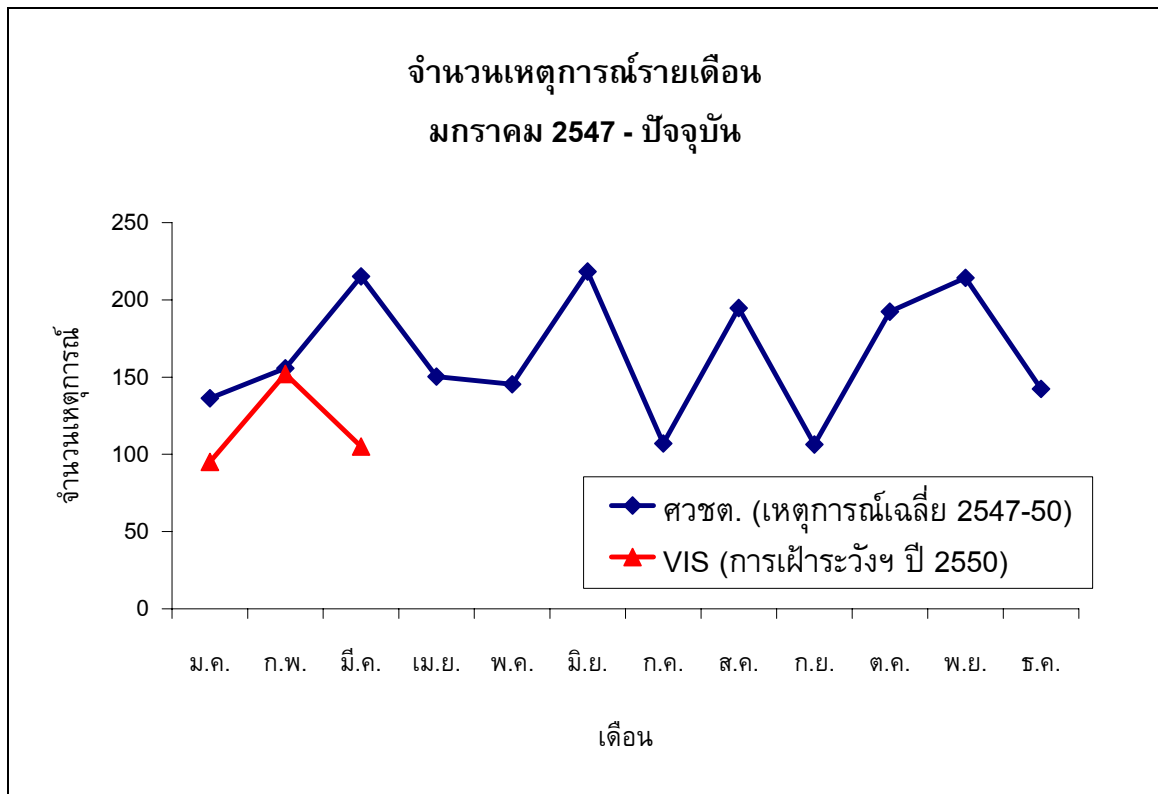
แผนภูมิที่ 3. จำนวนเหตุการณ์จำแนกตามวันใน 1 สัปดาห์ที่เกิดเหตุการณ์ (1 จุดแทน 1 เหตุการณ์)



แผนภูมิที่ 4. จำนวนเหตุการณ์จำแนกตามวันที่เกิดเหตุการณ์ใน 1 เดือน (1 จุดแทน 1 เหตุการณ์)



แผนภูมิที่ 5. จำนวนเหตุการณ์สะสมรายเดือนตั้งแต่เดือนมกราคม 2547



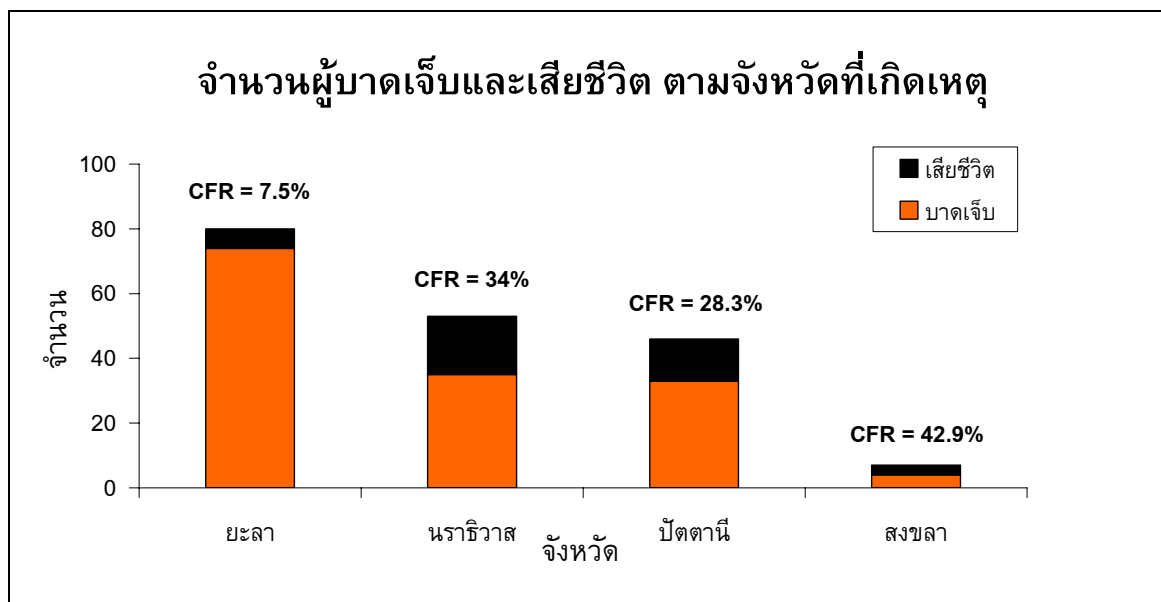
แผนภูมิที่ 6. จำนวนเหตุการณ์สะสมรายเดือนตั้งแต่เดือนมกราคม 2547

ผู้บาดเจ็บและเสียชีวิต

สถานที่

ตารางที่ 3. จำนวนและอัตราการบาดเจ็บและเสียชีวิต/แสนประชากร ตามจังหวัดที่เกิดเหตุ

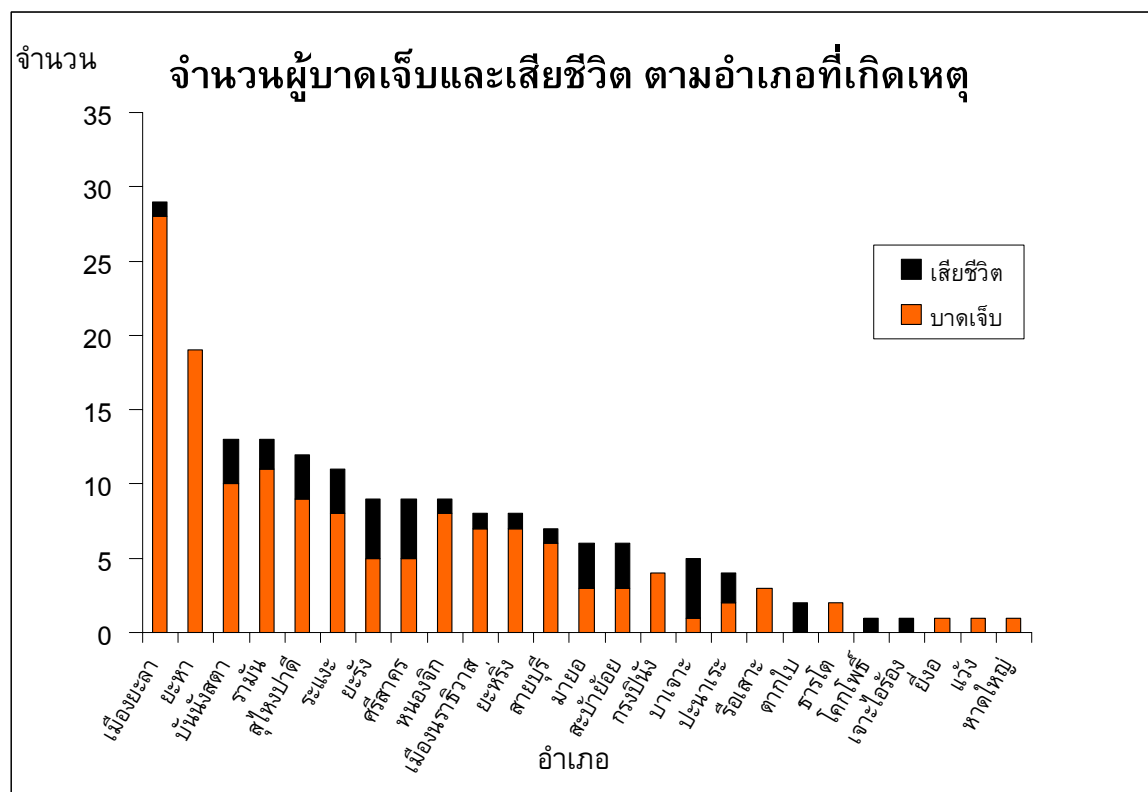
จังหวัด	บาดเจ็บ	อัตราบาดเจ็บ	เสียชีวิต	อัตราตาย	อัตราป่วยตาย
สงขลา	7	0.55	3	0.24	42.9%
สตูล	-	-	-	-	-
ปัตตานี	46	7.32	13	2.07	28.3%
ยะลา	80	17.4	6	1.31	7.5%
นราธิวาส	53	7.57	18	2.57	34%
รวม	186	6.08	40	1.2	21.5%



แผนภูมิที่ 7. จำนวนผู้บาดเจ็บและเสียชีวิต ตามจังหวัดที่เกิดเหตุ

ตารางที่ 4. จำนวนและอัตราการบาดเจ็บและเสียชีวิต/แสนประชากร/เดือน อัตราป่วยตาย 10 อันดับ ตามอำเภอที่เกิดเหตุ

		บาดเจ็บ		ตาย			ป่วยตาย	
อันดับ	อำเภอ	จำนวน	อัตรา	อำเภอ	จำนวน	อัตรา	อำเภอ	อัตรา
1	ยะหา	19	38.9	ศรีสาคร	4	13.7	โคกโพธิ์	100%
2	ศรีสาคร	9	30.9	บาเจาะ	4	8.5	ตากใบ	100%
3	บันนังสตา	13	25.6	บันนังสตา	3	5.9	เจาะไอร้อง	100%
4	สุโหงปาดี	12	21.5	มายอ	3	5.7	บาเจาะ	80%
5	กรงปินัง	4	19.2	สุโหงปาดี	3	5.4	สะบ้าย้อย	50%
6	เมืองยะลา	29	17.4	สะบ้าย้อย	3	5.1	ปะนาเระ	50%
7	รามัน	13	16.0	ยะรัง	4	4.8	มายอ	50%
8	หนองจิก	9	13.1	ปะนาเระ	2	4.7	ยะรัง	44.4%
9	ระแงะ	11	13.1	ระแงะ	3	3.6	ศรีสาคร	44.4%
10	มายอ	6	11.4	ตากใบ	2	3.1	ระแงะ	27%



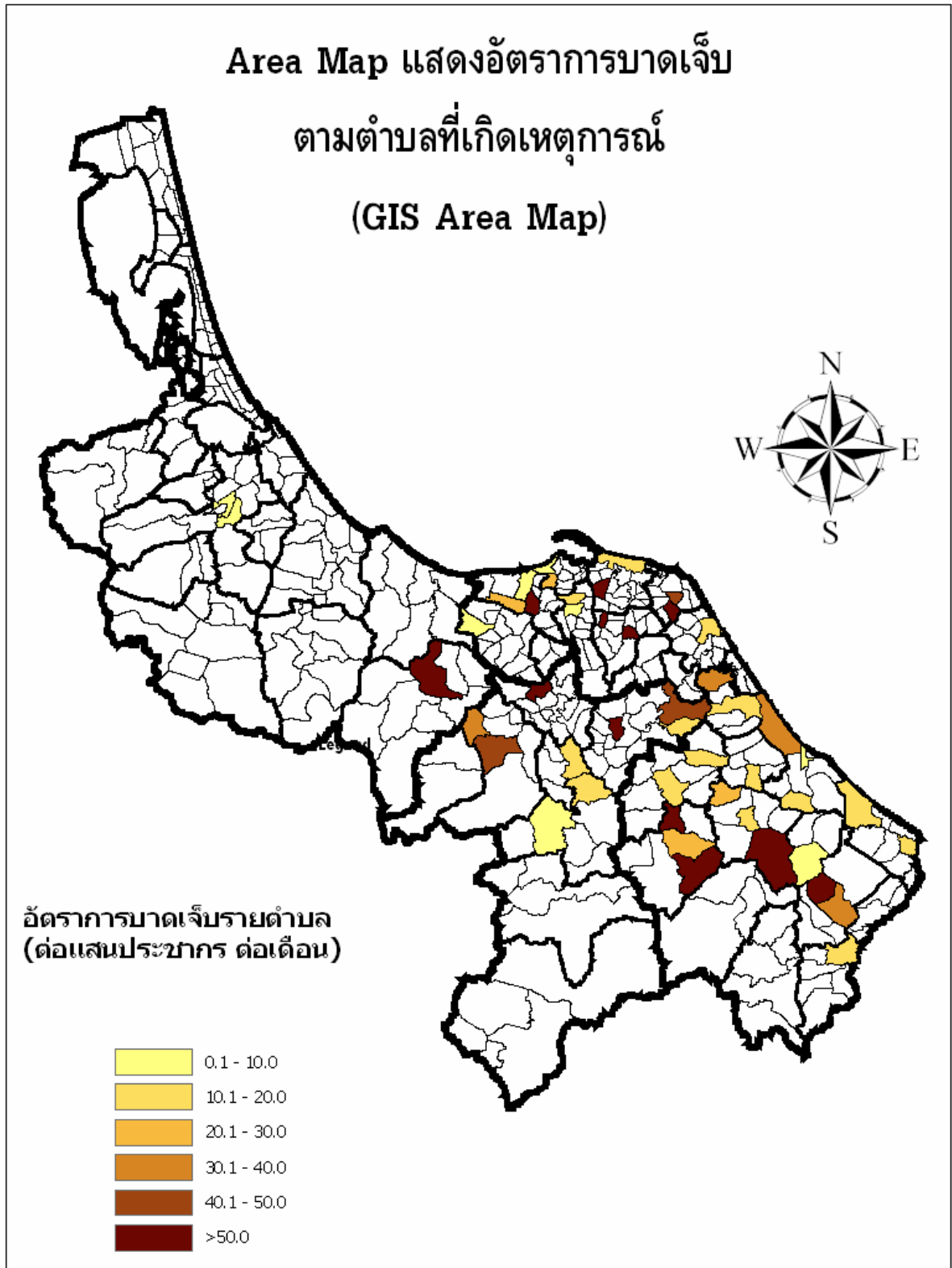
แผนภูมิที่ 8. จำนวนผู้บาดเจ็บและเสียชีวิต ตามอำเภอที่เกิดเหตุ

ตารางที่ 5. จำนวนและอัตราการบาดเจ็บและเสียชีวิต/แสนประชากร 10 อันดับ ตามตำบลที่เกิดเหตุ

อันดับ	ตำบล	บาดเจ็บ		ตาย		ป่วยตาย		
		จำนวน	อัตรา	ตำบล	จำนวน	อัตรา	ตำบล	อัตรา
1	ราตาบันยัง	7	180.6	สาคอใต้	2	107.0	ปะลุกาสาเมาะ	100%
2	กอดตืออ๊ะ	9	179.8	ตะมะยุง	3	65.6	ตะมะยุง	100%
3	สาคอใต้	3	160.5	ทำน้ำ	2	48.1	สะเตง	100%
4	ศรีบรรพต	4	118.8	ปะลุกาสาเมาะ	4	35.8	ไพรวัง	100%
5	ลำใหม่	6	95.1	ศรีบรรพต	1	29.7	บุกิต	100%
6	บุโละบุโย	6	87.3	โต๊ะเต็ง	2	28.8	บาโงสะโต	100%
7	ทำน้ำ	3	72.1	สะบาย้อย	3	26.0	บางปอ	100%
8	โต๊ะเต็ง	5	72.0	มายอ	1	21.5	ตุง	100%
9	ตะมะยุง	3	65.6	จะก๊ะ	1	18.2	ตะโละกาโปร์	100%
10	มายอ	3	64.5	มะรือโบทก	2	17.7	จะก๊ะ	100%
11							โคกโพธิ์	100%
12							เกาะสะท้อน	100%

ตารางที่ 6. จำนวนผู้บาดเจ็บและเสียชีวิต สูงสุด 5 อันดับแรก ตามโรงพยาบาลที่เข้ารับการรักษา

อันดับ	รพ.	จำนวน บาดเจ็บ	รพ.	อัตราการ	
				จำนวน ตาย	ป่วยตาย
โรงพยาบาลศูนย์/มหาวิทยาลัย					
1.	ยะลา	33	ยะลา	1	ยะลา 3.0%
2.	สงขลานครินทร์	10	สงขลานครินทร์	1	สงขลานครินทร์ 10.0%
โรงพยาบาลทั่วไป					
1.	นราธิวาส	4	นราธิวาส	2	นราธิวาส 50.0%
2.	ปัตตานี	8	ปัตตานี	1	ปัตตานี 12.5%
โรงพยาบาลชุมชน					
1	ยะหา	26	ยะรัง	4	บาเจาะ, รามัน 100%
2	บันนังสตา	12	สุโหงปาดี, บาเจาะ, บันนังสตา	3	ปะนาเระ, 66.7%
3	สุโหงปาดี	11			ยะรัง, มายอ 50%
4	ระแงะ, ยะรัง, หนองจิก	8			
5			มายอ, ปะนาเระ	2	

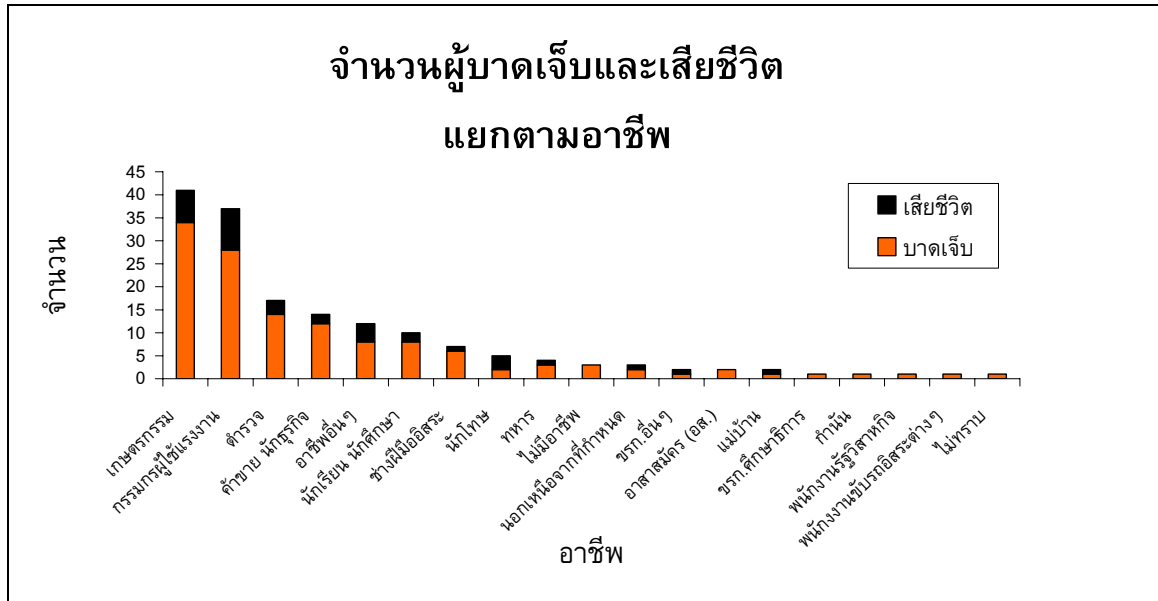


แผนภูมิที่ 9. Area map แสดงอัตราการบาดเจ็บรายตำบลตามพื้นที่เกิดเหตุการณ์ (GIS Area map)

บุคคล

ตารางที่ 7. ลักษณะของผู้บาดเจ็บและเสียชีวิต

	ผู้บาดเจ็บ			ผู้เสียชีวิต		
	จำนวน (%)	อัตรา/แสน ประชากร		จำนวน (%)	อัตรา/แสน ประชากร	
อายุ Median = 37 ปี Inter Quartile Range-IQR =26,48 ปี						
0-14 ปี	7 (3.8%)	1.32		1 (2.5%)	0.19	
15-29 ปี	55 (29.7%)	12.99		11 (27.5%)	2.4	
30-44 ปี	63 (34.1%)	16.36		12 (30.0%)	3.12	
45-59 ปี	48 (25.9%)	22		10 (25.0%)	4.58	
>= 60 ปี	12 (6.5%)	6.78		6 (15.0%)	3.39	
เพศ						
ชาย	150 (80.6%)	17.13		30 (75.0%)	3.43	
หญิง	36 (19.4%)	4.04		10 (25.0%)	1.12	
ศาสนา						
พุทธ	84 (62.7%)	22.6		23 (76.7%)	6.19	
อิสลาม	50 (37.3%)	3.46		7 (23.3%)	0.48	



แผนภูมิที่ 10. อาชีพของผู้บาดเจ็บและเสียชีวิต

ตารางที่ 8. จำนวนและร้อยละของลักษณะกิจกรรมขณะเกิดเหตุ (ICD-10 activity code)

ลักษณะกิจกรรมขณะเกิดเหตุ	บาดเจ็บ		ตาย		ป่วยตาย อัตรา (%)
	จำนวน	%	จำนวน	%	
1. ทำงานหรือเดินทางไปทำงานที่ได้ค่าตอบแทน	39	42.9	5	20.8	12.8
2. ไม่ทราบกิจกรรมขณะเกิดเหตุการณ์	25	27.5	11	45.8	44.0
3. พักผ่อน นอนหลับ กิจวัตรประจำวัน กินอาหาร	12	13.2	3	12.5	25.0
4. ทำงานที่ไม่ได้ค่าตอบแทน งานบ้าน การเรียน	4	4.4	-	-	-
5. งานอดิเรก บันเทิง กิจกรรมอาสาสมัคร	3	3.3	-	-	-
6. ไม่ระบุ	8	8.8	5	20.8	62.5

การบาดเจ็บ

ตารางที่ 9. จำนวนและร้อยละของสาเหตุภายนอก 5 อันดับแรก

สาเหตุภายนอก (ICD-10 external cause of injury)	บาดเจ็บ		ตาย		ป่วยตาย
	จำนวน	%	จำนวน	%	อัตรา (%)
1. ถูกทำร้ายโดยอาวุธปืนอื่นที่ไม่ระบุ (X95)	89	47.8	34	85	38.2
2. ถูกทำร้ายโดยวัตถุระเบิด (X96)	59	31.7	2	5	3.4
3. การปฏิบัติหรือการแทรกแซงทางกฎหมาย (Y35)	30	16.1	1	2.5	3.3
4. ถูกทำร้ายโดยใช้อาวุธปืนสั้น (X93)	6	3.2	1	2.5	16.7
5. ถูกทำร้ายโดยใช้อาวุธปืนยาว ปืนใหญ่ (X94)	2	1.1	2	5	100

ตารางที่ 10. จำนวนและร้อยละของการวินิจฉัยสุดท้าย 5 อันดับแรก

การวินิจฉัยสุดท้าย (Final ICD-10 code diagnosis)	บาดเจ็บ		ตาย		ป่วยตาย
	จำนวน	%	จำนวน	%	อัตรา (%)
1. ฐานกระดูกศีรษะแตก (S21)	18	7.8	6	14	33.3
2. บาดแผลเปิดที่บริเวณศีรษะ (S01)	13	5.6	7	11.6	53.8
3. บาดเจ็บที่อวัยวะในช่องอกอื่นๆ (S27)	13	5.6	5	16.3	38.5
4. บาดแผลเปิดที่ขา (S81)	13	5.6	-	-	-
5. บาดเจ็บที่ศีรษะอื่นๆ (S09)	11	4.7	-	-	-

การรักษาพยาบาล

การนำส่งจากจุดเกิดเหตุ

ในผู้บาดเจ็บ 181 ราย มีการบาดเจ็บรวม 183 ครั้ง (มี 2 ราย ที่ได้รับบาดเจ็บ 2 ครั้ง) มีผู้เสียชีวิตที่เกิดเหตุจำนวน 17 ราย มาโรงพยาบาลเอง 40 ราย หน่วย EMS นำส่ง 8 ราย ไม่ทราบ 1 ราย ไม่ระบุ 117 ราย ค่ามัธยฐานของระยะเวลาจากจุดเกิดเหตุถึงโรงพยาบาล 30 นาที (IQR = 20, 85 นาที)

ตารางที่ 11. จำนวนและร้อยละของการดูแลขณะนำส่งจากจุดเกิดเหตุ

การดูแลขณะนำส่ง	เหมาะสม		ไม่เหมาะสม		ไม่มี	
	จำนวน	%	จำนวน	%	จำนวน	%
การหายใจ	12	17.4	1	1.4	56	81.2
การห้ามเลือด	20	22.5	2	2.2	67	75.3
C-Spine Collar	1	2.5	-	-	39	97.5
Splint / Slab	8	10.8	1	1.4	65	87.8
IV fluid	7	8.6	1	1.2	73	90.1

การส่งต่อ

ในผู้บาดเจ็บจำนวน 186 ราย ต้องส่งต่อจำนวน 42 ราย มีการส่งต่อรวม 49 ครั้ง โดยพาหนะในการส่งต่อเป็นรถพยาบาล 49 ครั้ง มีผู้ดูแลขณะส่งต่อเป็นพยาบาล 41 ครั้ง แพทย์ 3 ครั้งและผู้นำส่งอื่นๆ 5 ครั้ง ค่ามัธยฐานของระยะเวลาในการการส่งต่อ 62.5 นาที (IQR = 42, 91.5 นาที)

ตารางที่ 12. จำนวนและร้อยละของการดูแลขณะส่งต่อ

การดูแลขณะนำส่ง	เหมาะสม		ไม่เหมาะสม		ไม่มี	
	จำนวน	%	จำนวน	%	จำนวน	%
การหายใจ	22	100	-	-	-	-
การห้ามเลือด	36	94.7	2	5.3	-	-
C-Spine Collar	2	100	-	-	-	-
Splint / Slab	17	100	-	-	-	-
IV fluid	33	91.7	2	5.6	1	2.8

ตารางที่ 13. ระยะเวลาการรักษาตัวในโรงพยาบาล และค่าใช้จ่ายทางการแพทย์เฉลี่ย

	ค่ามัธยฐาน (IQR)	รวม
การรักษา* (วัน)	1 (1, 2)	340
ค่าใช้จ่าย** (บาท)	752 (350, 4,120)	1,206,359

*ส่วนใหญ่เป็นผู้ป่วยนอก **คิดจากข้อมูลของ 87 ราย

ในผู้บาดเจ็บที่มาโรงพยาบาลจำนวน 184 ราย (การมาโรงพยาบาล 186 ครั้ง) สถานะขณะจำหน่าย หาย 17 ราย ดีขึ้น 42 ราย ไม่ดีขึ้น 6 ราย ตาย 22 ราย ไม่มีข้อมูล 99 ราย มีจำนวนผู้ได้รับผลกระทบในครอบครัวของผู้บาดเจ็บและเสียชีวิตรวม 66 คน

ภาคผนวก 1: ความครบถ้วน (C) ความถูกต้อง (A) และความทันเวลา (T) ของระบบเฝ้าระวังการบาดเจ็บจากความรุนแรงในพื้นที่จังหวัดชายแดนภาคใต้ (Violence -related Injury Surveillance – VIS) รายโรงพยาบาล ประจำเดือน มีนาคม 2550

จังหวัดสงขลา				จังหวัดสตูล				จังหวัดปัตตานี				จังหวัดยะลา				จังหวัดนราธิวาส			
รพ.	C	A	T	รพ.	C	A	T	รพ.	C	A	T	รพ.	C	A	T	รพ.	C	A	T
หาดใหญ่	47	42	/	สตูล	XX	XX	XX	ปัตตานี	71	48	/	ยะลา	46	31	X	นราธิวาส	79	46	X
สงขลา	NA	NA	X	ควนโดน	NA	NA	/	โคกโพธิ์	83	47	/	เบตง	NA	NA	X	สุไหงโกก	76	50	X
จะนะ	97	33	X	ควนกาหลง	40	0	/	หนองจิก	69	50	X	บันนังสตา	40	25	X	ตากใบ	90	38	/
นาทวี	98	25	X	ท่าแพ	XX	XX	XX	ปานาเระ	80	67	X	ธารโต	NA	NA	X	บาเจาะ	100	68	X
เทพา	NA	NA	X	ละงู	XX	XX	XX	มายอ	77	66	X	รามัน	85	33	X	ระแงะ	94	70	X
สะบ้าย้อย	100	53	X	ทุ่งหว้า	40	0	/	ทุ่งยางแดง	40	50	/	ยะหา	84	32	X	รือเสาะ	96	35	X
ค่ายเสนาณรงค์	NA	NA	X					ไม้แก่น	NA	NA	/	กาบัง	76	47	X	ศรีสาคร	98	64	/
สงขลานครินทร์	84	51	X					ยะหริ่ง	49	24	X					แว้ง	100	24	/
								ยะรัง	40	43	X					สุคีริน	NA	NA	X
								แม่ลาน	64	46	X					สุไหงปาดี	66	36	/
								สายบุรี	51	25	/					จะนะ	NA	NA	X
								กะพ้อ	60	13	/					เจาะไอร้อง	93	75	/
								ค่ายอิงคยุทธ	60	48	/					ค่ายจุฬาภรณ์	NA	NA	X
รวม (%)	68	38	12	รวม	40	0	50	รวม	69	44	54	รวม	46	31	0	รวม	79	43	38

*ความครบถ้วนของตัวแปรสำคัญ (Completeness) วัดจากร้อยละของข้อมูลที่ไม่ขาดหาย (missing) ในตัวแปรเลขประจำตัวประชาชน 13 หลัก วันเวลาและสถานที่เกิดเหตุ ความถูกต้องของตัวแปรสำคัญ (Accuracy) วัดจากร้อยละของความสอดคล้องของข้อมูลตัวแปร วันที่เกิดเหตุ และสถานที่เกิดเหตุ เทียบกับฐานข้อมูล ศวชต.

ความทันเวลา (Timeliness) วัดจากการส่งรายงานจากโรงพยาบาลถึง ศบ.สต. ภายในวันที่ 7 มีนาคม 2550 / = ทันเวลา X = ไม่ทันเวลา XX = ไม่ส่งรายงาน NA = ไม่สามารถนำมาคิดได้ (Not Applicable)

สรุปภาพรวมระบบเฝ้าระวังของทั้ง 47 โรงพยาบาล ความครบถ้วนตัวแปรสำคัญร้อยละ 72 ความถูกต้องของตัวแปรสำคัญร้อยละ 65 ความทันเวลาร้อยละ 38 (เกณฑ์ตัวชี้วัดร้อยละ 80)