

# รายงานสถานการณ์การเฝ้าระวังการบาดเจ็บจากความรุนแรง ในพื้นที่จังหวัดชายแดนภาคใต้ (Violence-related Injury Surveillance - VIS)

ประจำเดือน มิถุนายน 2553

## ที่มา

ระบบเฝ้าระวังการบาดเจ็บจากความรุนแรงในพื้นที่จังหวัดชายแดนภาคใต้ จัดตั้งขึ้นในเดือนมกราคม 2550 เพื่อพัฒนาระบบข้อมูลให้เอื้อต่อการนำไปใช้พัฒนาระบบบริการการแพทย์ฉุกเฉิน กำหนดนโยบายและวางแผน จัดสรรทรัพยากร ควบคุมป้องกันการบาดเจ็บ และช่วยเหลือเยียวยาผู้สูญเสียจากความรุนแรงในพื้นที่จังหวัดชายแดนภาคใต้ กลุ่มประชากรที่เฝ้าระวัง คือ ผู้ได้รับบาดเจ็บและเสียชีวิตจากการบาดเจ็บจากสาเหตุภายนอกแบบตั้งใจ (Intentional injury) ทุกราย ที่มารับการรักษาหรือชันสูตรพลิกศพที่โรงพยาบาลของรัฐจำนวน 49 แห่งของจังหวัดสงขลา สตูล ปัตตานี ยะลา และนราธิวาส โดยรายงานฉบับนี้จะนำเสนอผลการวิเคราะห์ข้อมูลระบบเฝ้าระวังฯ เฉพาะเหตุการณ์ที่มีสาเหตุจากความไม่สงบในพื้นที่จังหวัดชายแดนภาคใต้เท่านั้น

## สรุปสถานการณ์

มีเหตุการณ์ความรุนแรงจำนวน 42 ครั้ง มีจำนวนผู้บาดเจ็บ 150 ราย อัตราการบาดเจ็บ 4.5 ต่อแสนประชากรต่อเดือน มีจำนวนผู้เสียชีวิต 16 คน อัตราตาย 0.5 ต่อแสนประชากรต่อเดือน อัตราป่วยตาย (case fatality rate-CFR) ร้อยละ 10.7 มีจำนวนผู้ได้รับผลกระทบในครอบครัวของผู้บาดเจ็บและเสียชีวิตรวม 51 คน

## ระบบเฝ้าระวัง

โรงพยาบาลในเครือข่ายเฝ้าระวัง 49 แห่ง ส่งรายงาน 49 แห่ง (มีจำนวนโรงพยาบาลที่รายงานว่าไม่มีผู้บาดเจ็บและผู้เสียชีวิตเลย จำนวน 10 แห่ง)

**ความครบถ้วน** (วัดจากความสอดคล้องของข้อมูลจำนวนคนที่ได้รับบาดเจ็บจากเหตุการณ์ความรุนแรงในพื้นที่จังหวัดชายแดนภาคใต้จากระบบเฝ้าระวังเทียบกับข้อมูลจากฐานข้อมูลศูนย์ประสานงานวิชาการให้ความช่วยเหลือผู้ได้รับผลกระทบจากเหตุความไม่สงบในจังหวัดชายแดนภาคใต้-ศวชต.) เท่ากับร้อยละ 78.4

**ความถูกต้อง** (วัดจากความสอดคล้องของข้อมูลตัวแปรวันที่เกิดเหตุ และสถานที่เกิดเหตุเทียบกับฐานข้อมูล ศวชต.) เท่ากับร้อยละ 79.3

**ความทันเวลา** (วัดจากจำนวนโรงพยาบาลที่ส่งรายงานถึงศูนย์บริหารการพัฒนาสุขภาพจังหวัดชายแดนภาคใต้-ศบ.สส. ภายในวันที่ 7 กรกฎาคม 2553) เท่ากับ ร้อยละ 95.9 โดยมีรายละเอียดดังเอกสารแนบท้าย (ภาคผนวก 1)

**หมายเหตุ:** Download รายงานสถานการณ์การเฝ้าระวังการบาดเจ็บจากความรุนแรงในพื้นที่จังหวัดชายแดนภาคใต้ได้ที่ VIS Website: <http://medipe2.psu.ac.th/~vis/> หรือ [www.deepsouthvis.org](http://www.deepsouthvis.org)

## เหตุการณ์

### สถานที่

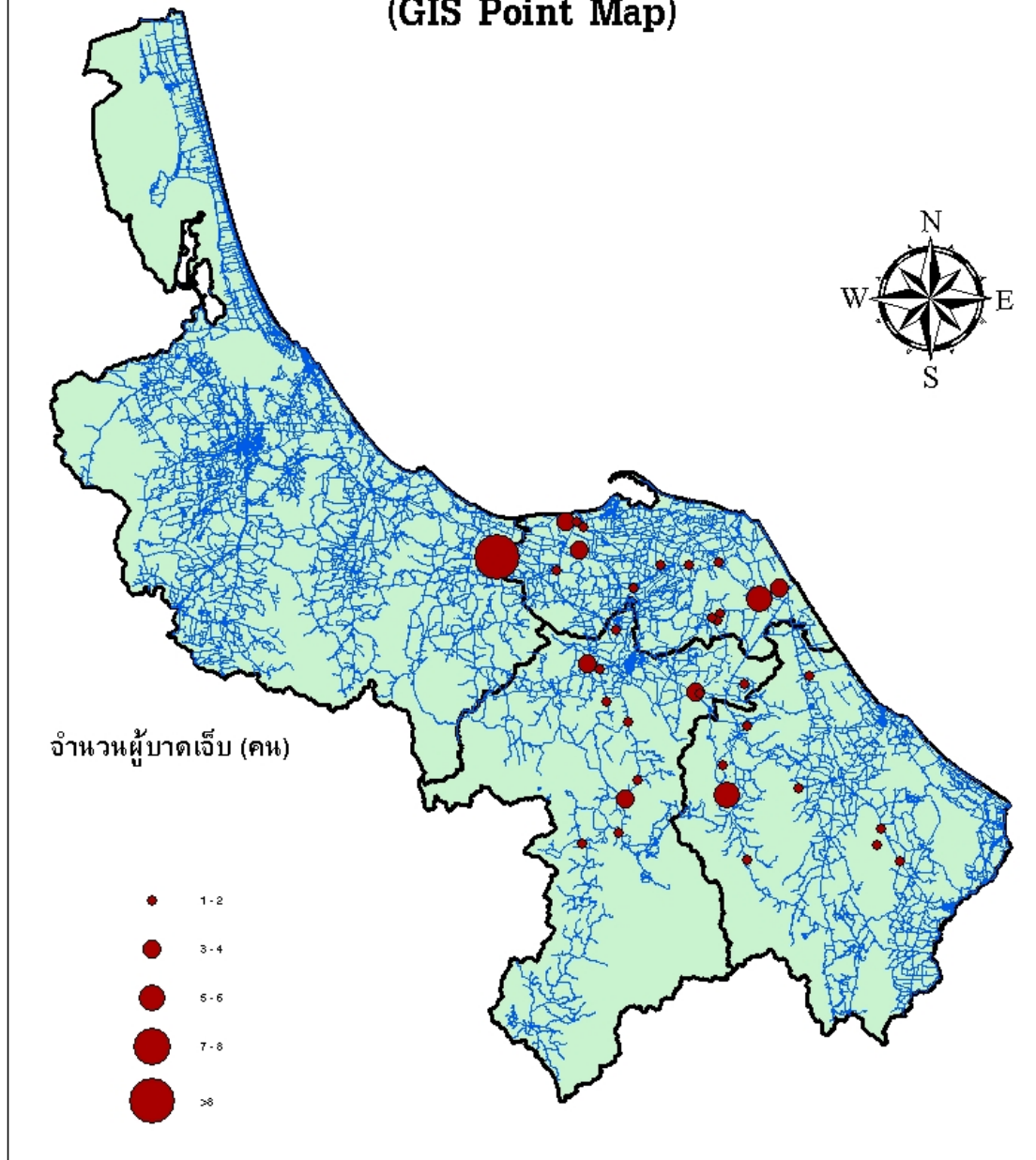
ตารางที่ 1. จำนวนเหตุการณ์รายอำเภอ

อันดับ	ยะลา	จำนวนเหตุการณ์						
		16	ปัตตานี	15	นราธิวาส	10	สงขลา	1
1.	เมือง	5	หนองจิก	5	บาเจาะ	2	เทพา	1
2.	รามัน	5	มายอ	3	รือเสาะ	2		
3.	บันนังสตา	3	ทุ่งยางแดง	3	เจาะไอร้อง	2		
4.	กรงปินัง	3	สายบุรี	2	ศรีสาคร	2		
5.			โคกโพธิ์	1	ระแงะ	1		
6.			ยะรัง	1	สุไหงปาดี	1		
7.								

ตารางที่ 2. จำนวนเหตุการณ์ตามลักษณะสถานที่เกิดเหตุ (ICD-10 place of occurrence code)

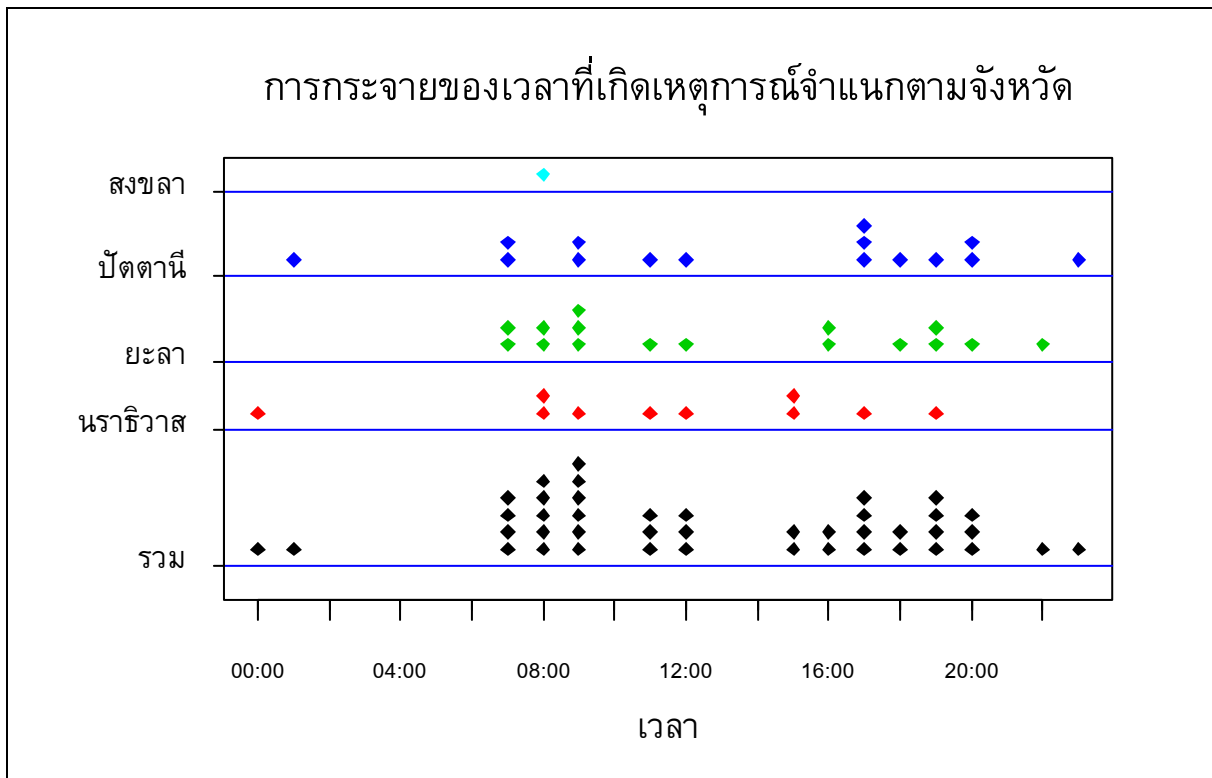
อันดับ	ลักษณะสถานที่เกิดเหตุ	จำนวนเหตุการณ์
1.	ถนนหรือทางหลวง	30
2.	สถานศึกษา หรือสถานที่สาธารณะ	3
3.	สถานที่อื่น ๆ	3
4.	สถานที่ค้าขายสินค้าและบริการ	2
5.	บ้าน ที่อยู่อาศัยส่วนตัว	2
6.	สถานที่ก่อสร้างหรือโรงงาน	1
7.	นา ไร่ สวน	1

**Spot Map แสดงจำนวนผู้บาดเจ็บหรือเสียชีวิต  
ตามสถานที่เกิดเหตุการณ์  
(GIS Point Map)**

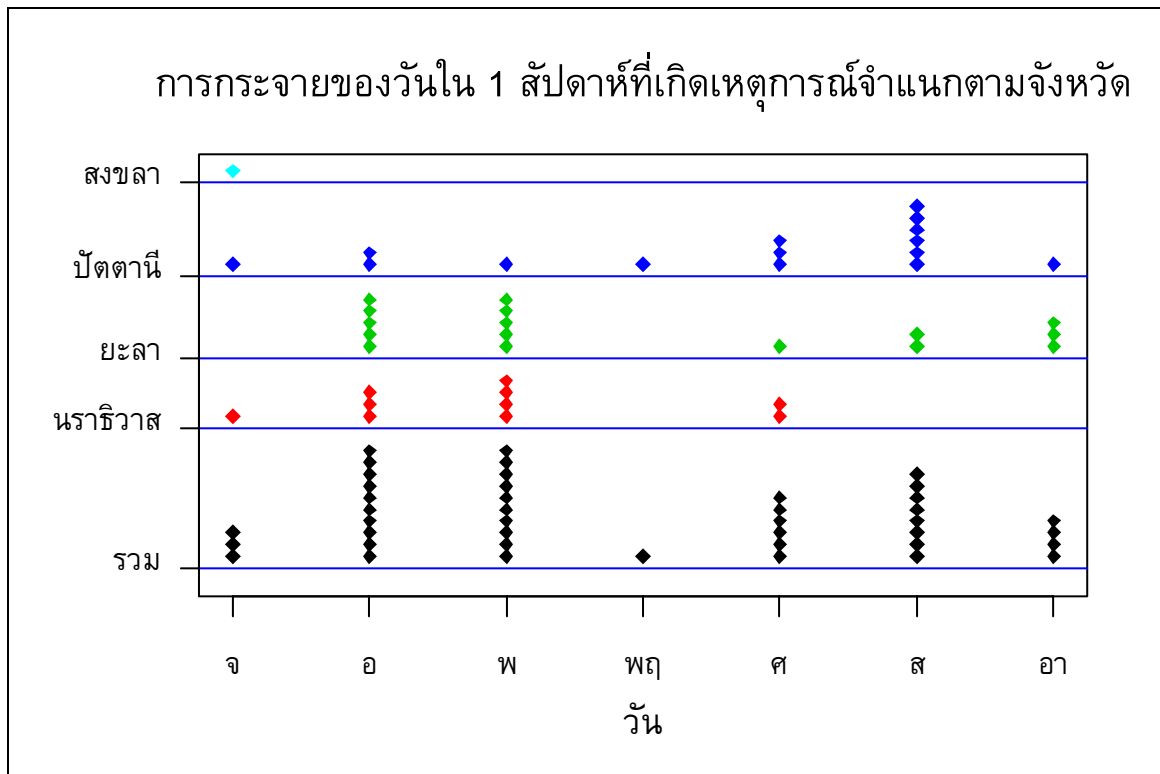


แผนภูมิที่ 1. Spot Map แสดงจำนวนเหตุการณ์ตามพื้นที่เกิดเหตุการณ์ (GIS Point map)

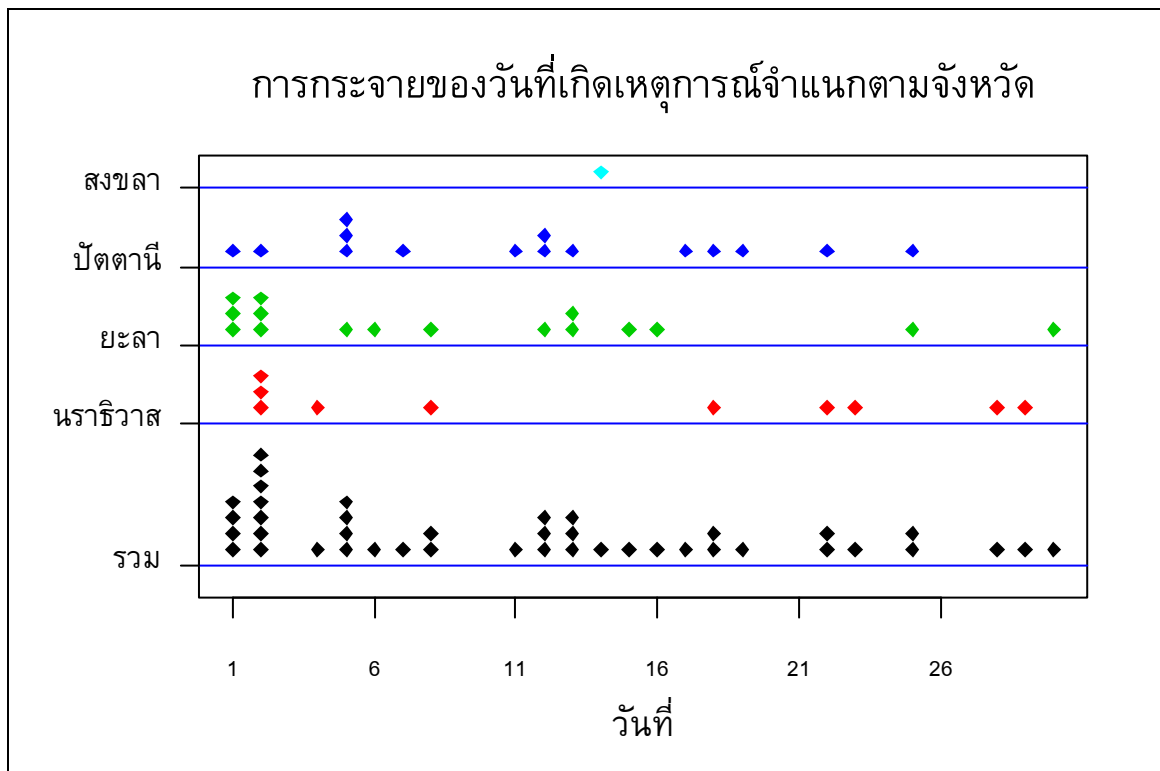
## เวลา



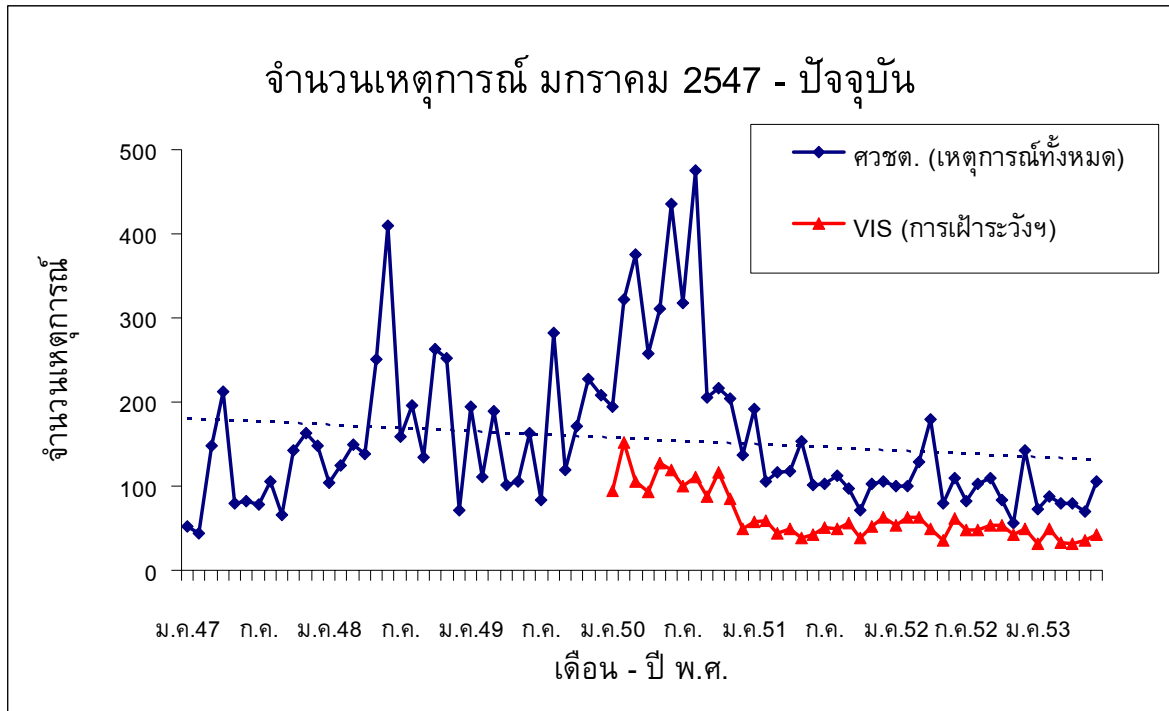
แผนภูมิที่ 2. จำนวนเหตุการณ์จำแนกตามจังหวัดและเวลาที่เกิดเหตุการณ์ (1 จุดแทน 1 เหตุการณ์)



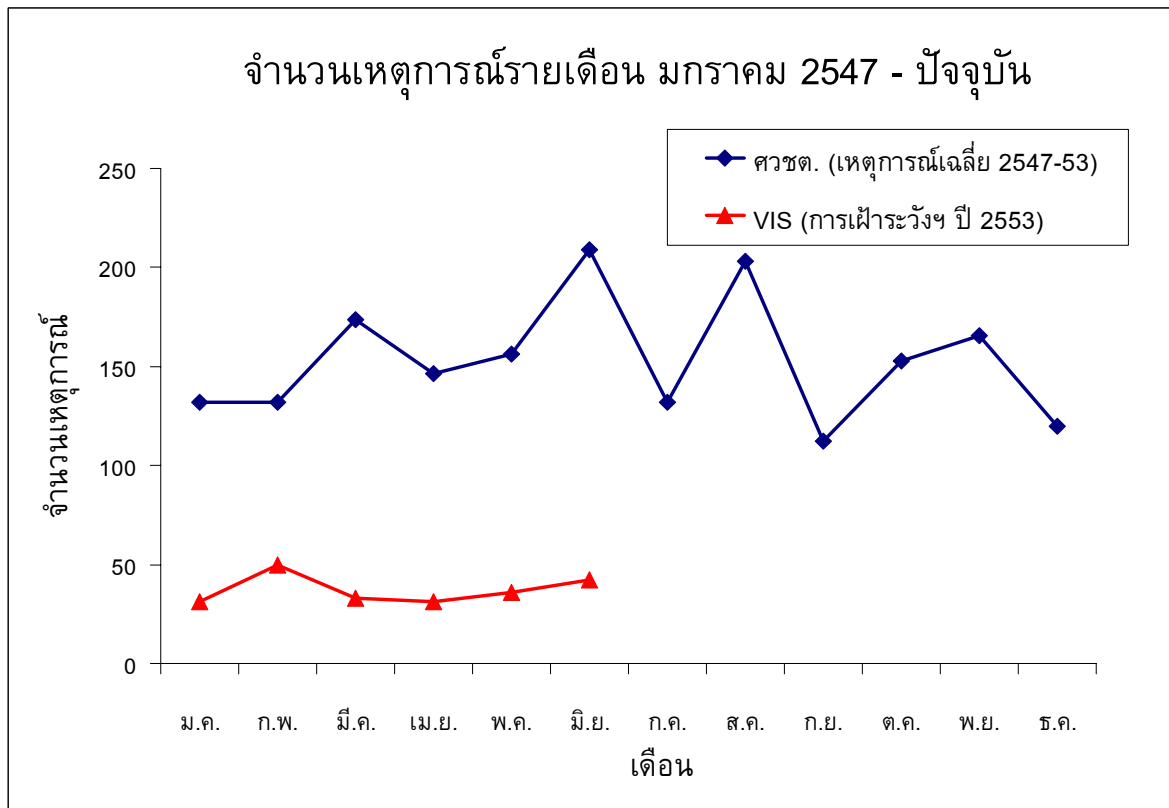
แผนภูมิที่ 3. จำนวนเหตุการณ์จำแนกตามจังหวัดและวันใน 1 สัปดาห์ที่เกิดเหตุการณ์



แผนภูมิที่ 4. จำนวนเหตุการณ์จำแนกตามจังหวัดและวันที่ที่เกิดเหตุการณ์ใน 1 เดือน (1 จุดแทน 1 เหตุการณ์)



แผนภูมิที่ 5. จำนวนเหตุการณ์รายเดือนตั้งแต่เดือนมกราคม 2547 เปรียบเทียบกับข้อมูลของศวชต. ซึ่งเป็นเหตุการณ์ความไม่สงบทุกประเภททั้งที่มีและไม่มีผู้บาดเจ็บ



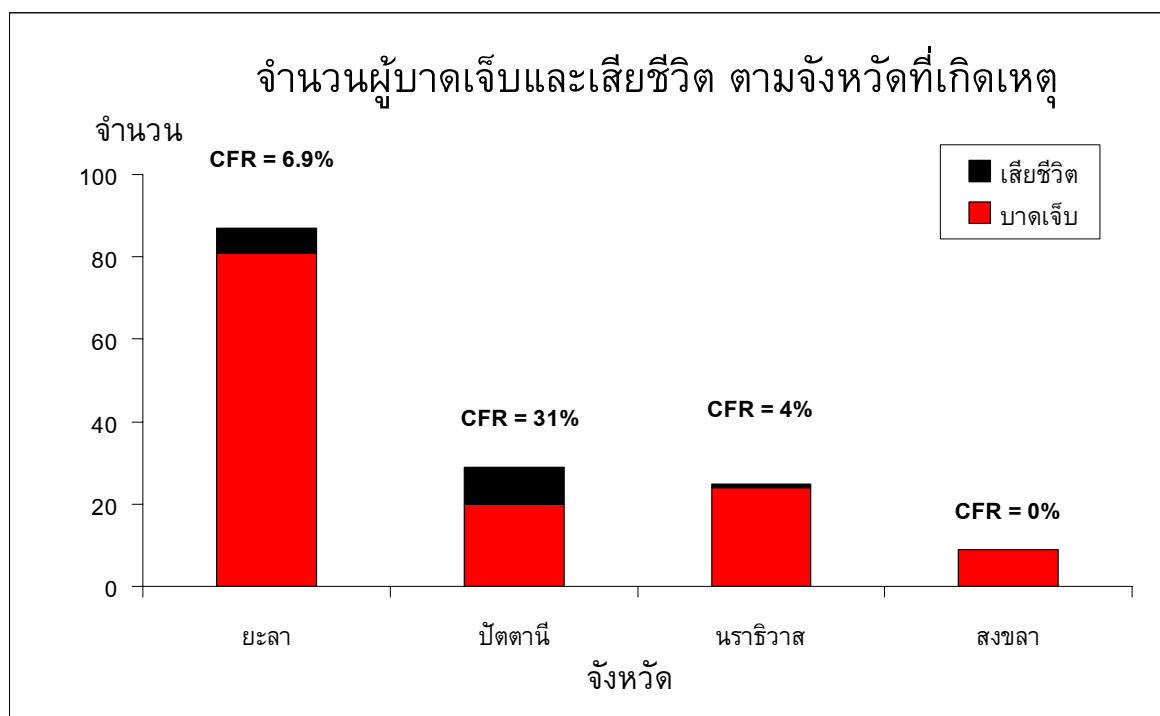
แผนภูมิที่ 6. จำนวนเหตุการณ์รายเดือนตั้งแต่เดือนมกราคม 2547 เปรียบเทียบกับข้อมูลจำนวนเหตุการณ์เฉลี่ยรายเดือนของศวชต. ซึ่งเป็นเหตุการณ์ความไม่สงบทุกประเภททั้งที่มีและไม่มีผู้บาดเจ็บ

## ผู้บาดเจ็บและเสียชีวิต

### สถานที่

ตารางที่ 3. จำนวนและอัตรา (/แสนประชากร/เดือน) ของการบาดเจ็บและเสียชีวิต และอัตราป่วยตาย (%) ตามจังหวัดที่เกิดเหตุ

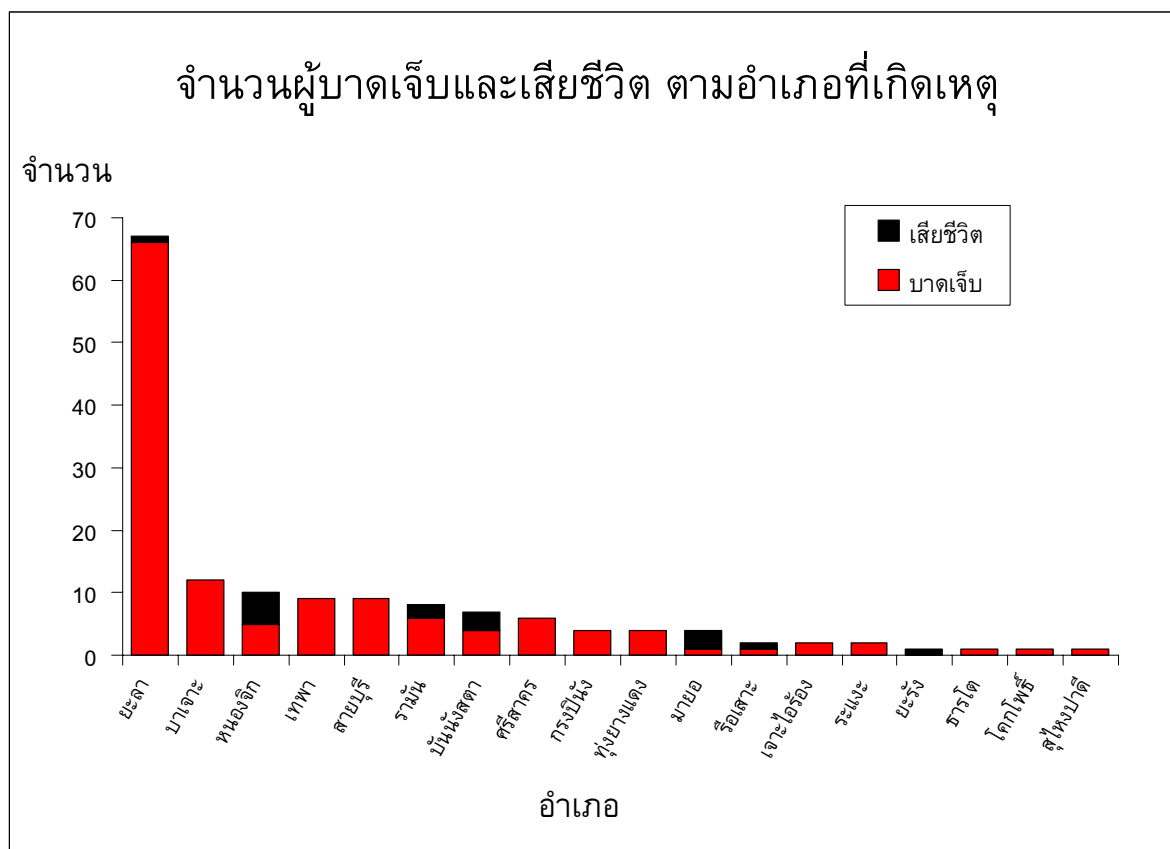
จังหวัด	บาดเจ็บ		ตาย		ป่วยตาย อัตรา (%)
	จำนวน	อัตรา	จำนวน	อัตรา	
สงขลา	9	0.7	-	-	-
สตูล	-	-	-	-	-
ปัตตานี	29	4.6	9	1.4	31
ยะลา	87	18.9	6	1.3	6.9
นราธิวาส	25	3.6	1	0.1	4
รวม	150	4.5	16	0.5	10.7



แผนภูมิที่ 7. จำนวนผู้บาดเจ็บและเสียชีวิต ตามจังหวัดที่เกิดเหตุ เรียงลำดับตามจำนวนผู้บาดเจ็บ

ตารางที่ 4. จำนวนและอัตรา (/แสนประชากร/เดือน) ของการบาดเจ็บและเสียชีวิต และอัตราป่วยตาย (%) ตามอำเภอที่เกิดเหตุ

อันดับ	บาดเจ็บ			ตาย			ป่วยตาย	
	อำเภอ	จำนวน	อัตรา	อำเภอ	จำนวน	อัตรา	อำเภอ	อัตรา (%)
1	เมืองยะลา	67	40.1	หนองจิก	5	7.3	ยะรัง	100
2	บาเจาะ	12	25.6	บันนังสตา	3	5.9	มายอ	75
3	ทุ่งยางแดง	4	21	มายอ	3	5.7	หนองจิก	50
4	ศรีสาคร	6	20.6	รามัน	2	2.5	รือเสาะ	50
5	กรงปินัง	4	19.2	รือเสาะ	1	1.6	บันนังสตา	42.9
6	สายบุรี	9	14.6	ยะรัง	1	1.2	รามัน	25
7	หนองจิก	10	14.6	เมืองยะลา	1	0.6	เมืองยะลา	1.5
8	บันนังสตา	17	13.8					
9	เทพา	9	13.8					
10	รามัน	8	9.9					



แผนภูมิที่ 8. จำนวนผู้บาดเจ็บและเสียชีวิต ตามอำเภอที่เกิดเหตุ เรียงลำดับตามจำนวนผู้บาดเจ็บ

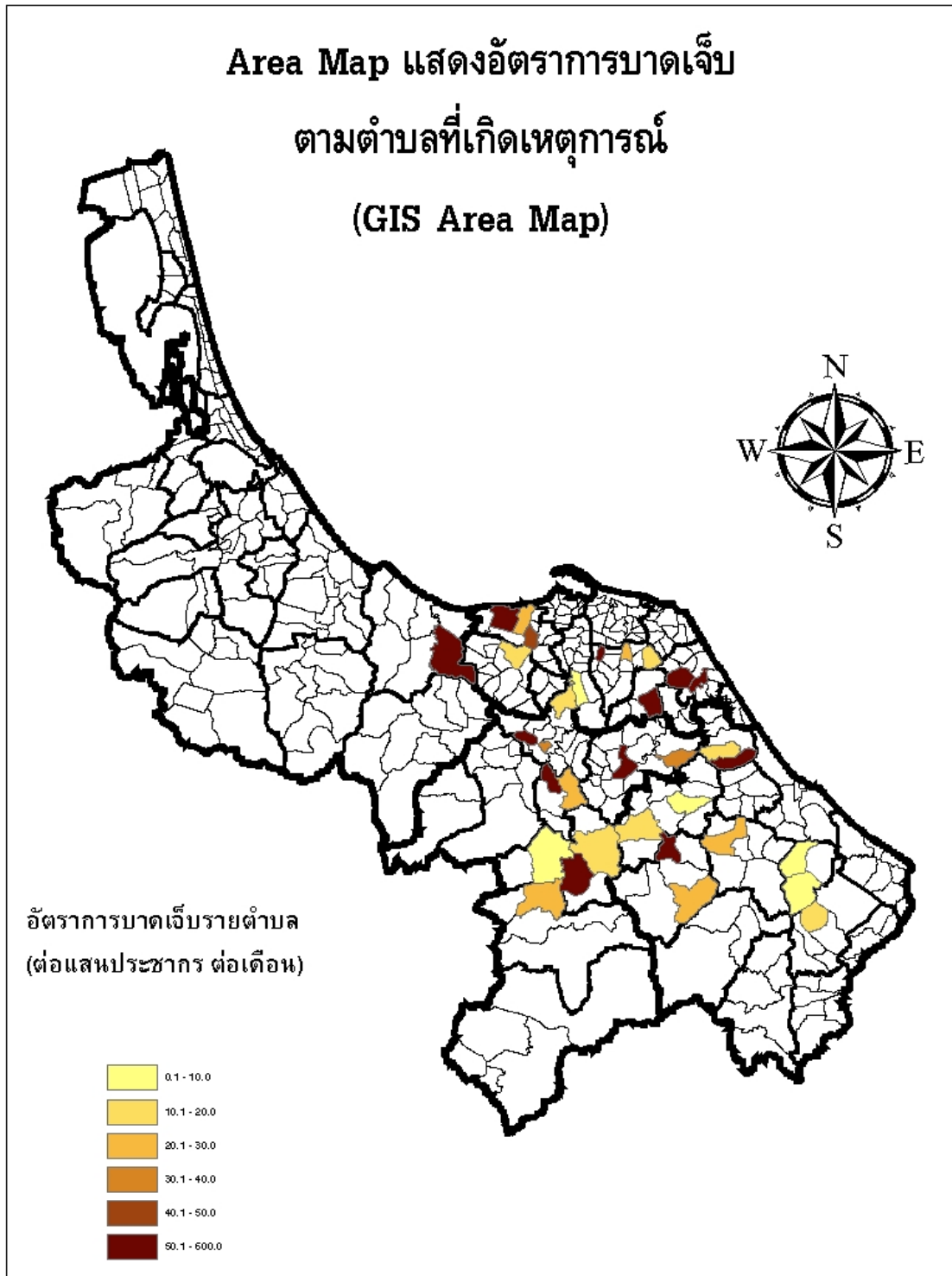


ตารางที่ 5. จำนวนและอัตรา (/แสนประชากร/เดือน) ของการบาดเจ็บและเสียชีวิต และอัตราป่วยตาย (%) ตามตำบลที่เกิดเหตุ

อันดับ	บาดเจ็บ			ตาย			ป่วยตาย	
	ตำบล	จำนวน	อัตรา	ตำบล	จำนวน	อัตรา	ตำบล	อัตรา (%)
1.	ลูโบะสาวอ	10	164	สาคอใต้	1	53.5	ถนน	100
2.	ตะมะยุง	5	109.3	บางเขา	3	43.6	ลานา	100
3.	สาคอใต้	2	107	ถนน	1	27.7	เมาะมาวี	100
4.	เตราะบอน	6	81.9	จะกวีะ	1	18.2	รือเสาะออก	100
5.	กายูบอเกาะ	6	68.5	ตุง	2	17.5	บันนังสตา	100
6.	ปากู	4	63.3	ลานา	1	16.6	บางเขา	75
7.	ท่าม่วง	9	59.4	บาเจาะ	1	14.8	ตะยง	66.7
8.	บาเจาะ	4	59.3	กายูบอเกาะ	1	11.4	สาคอใต้	50
9.	บางเขา	4	58.1	เมาะมาวี	1	9.9	จะกวีะ	50
10.	ปุโรง	2	54.7	ตลิ่งชัน	1	8.3	ตลิ่งชัน	50

ตารางที่ 6. จำนวนของผู้บาดเจ็บและเสียชีวิต และอัตราป่วยตาย (%) สูงสุด 5 อันดับแรก ตามโรงพยาบาลที่เข้ารับการรักษา

อันดับ	รพ.	จำนวน บาดเจ็บ	รพ.	จำนวน ตาย	รพ.	อัตรา ป่วยตาย (%)
โรงพยาบาลศูนย์/มหาวิทยาลัย (รวมบาดเจ็บ 90 ราย เสียชีวิต 3 ราย อัตราป่วยตาย 3.3 %)						
1.	รพ.ยะลา	85	รพ.ยะลา	3	รพ.ยะลา	3.5
2.	รพ.สงขลา นครินทร์	5				
โรงพยาบาลทั่วไป (รวมบาดเจ็บ 10 ราย เสียชีวิต - ราย อัตราป่วยตาย -%)						
1.	รพ.นราธิวาส	5	-	-	-	-
2.	รพ.ปัตตานี	3	-	-	-	-
3.	รพ.สุไหงโก-ลก	2	-	-	-	-
โรงพยาบาลชุมชน (รวมบาดเจ็บ 70 ราย เสียชีวิต 10 ราย อัตราป่วยตาย 14.3 %)						
1.	รพ.บาเจาะ	12	รพ.หนองจิก	5	รพ.มายอ	75
2.	รพ.หนองจิก	10	รพ.มายอ	3	รพ.หนองจิก	50
3.	รพ.สายบุรี, รพ.เทพา	9	รพ.รามัน	2	รพ.รามัน	40
5.	รพ.ศรีสาคร, รพ.รามัน	5				

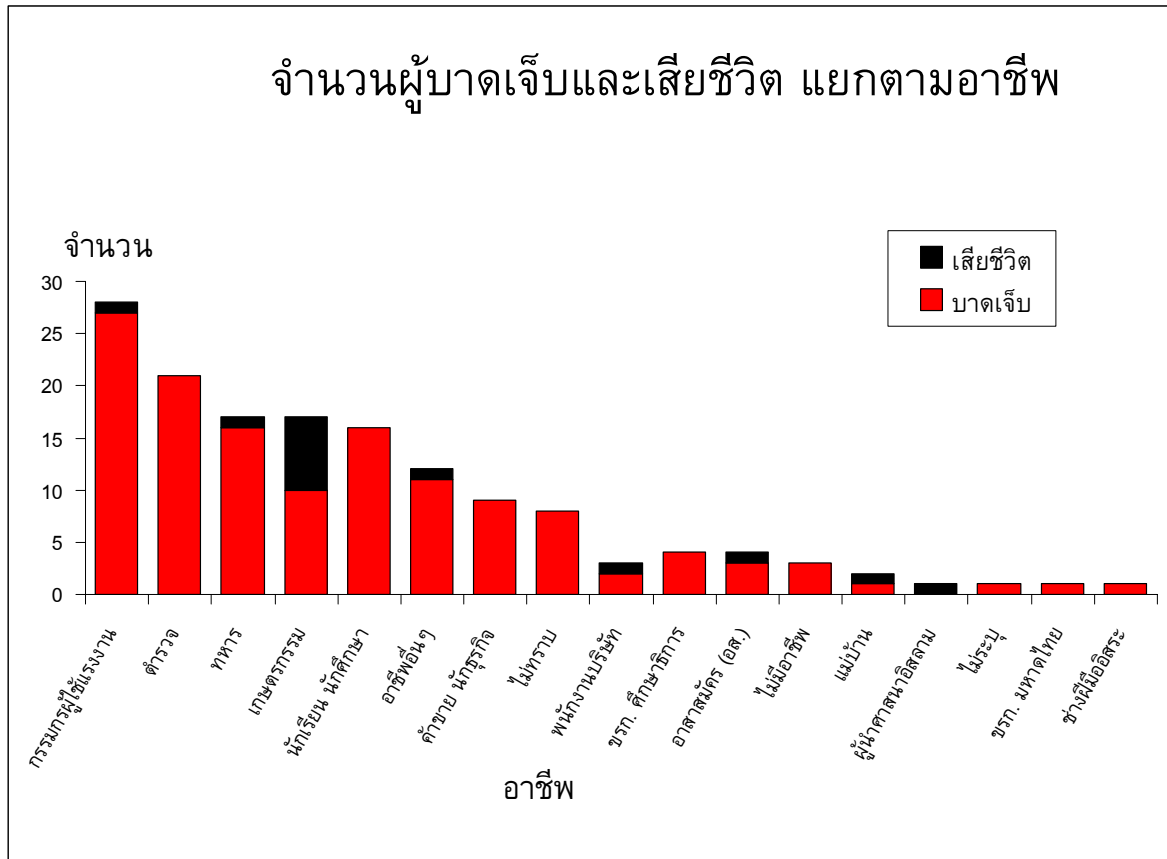


แผนภูมิที่ 9. Area map แสดงอัตราการบาดเจ็บรายตำบลตามพื้นที่เกิดเหตุการณ์ (GIS Area map)

**บุคคล**

ตารางที่ 7. ลักษณะของผู้บาดเจ็บและเสียชีวิต

	ผู้บาดเจ็บ			ผู้เสียชีวิต		
	จำนวน	(%)	อัตรา/แสน ประชากร	จำนวน	(%)	อัตรา/แสน ประชากร
อายุ มาตรฐาน (Median) = 32 ปี พิสัยควอไทล์ (Inter Quartile Range-IQR) = 24-43 ปี						
0-14 ปี	10	(6.7)	1.9	-	-	-
15-29 ปี	58	(38.7)	12.6	4	(25)	0.9
30-44 ปี	50	(33.3)	13	5	(31.3)	1.3
45-59 ปี	24	(16)	11	5	(31.3)	2.3
>= 60 ปี	8	(5.3)	4.5	2	(12.5)	1.1
<b>เพศ</b>						
ชาย	112	(74.7)	12.8	14	(87.5)	1.6
หญิง	38	(25.3)	4.3	2	(12.5)	0.2
<b>ศาสนา</b>						
พุทธ	94	(62.7)	25.3	6	(37.5)	1.6
อิสลาม	56	(37.3)	3.9	10	(62.5)	0.7



แผนภูมิที่ 10. อาชีพของผู้บาดเจ็บและเสียชีวิต

ตารางที่ 8. จำนวนและร้อยละของลักษณะกิจกรรมขณะเกิดเหตุ (ICD-10 activity code)

อันดับ	ลักษณะกิจกรรมขณะเกิดเหตุ	บาดเจ็บ		ตาย		ป่วยตาย อัตรา (%)
		จำนวน	%	จำนวน	%	
1.	กิจกรรมอื่น ๆ	49	32.7	12	75	24.5
2.	ทำงานหรือเดินทางไปทำงานที่ได้ค่าตอบแทน	41	27.3	2	12.5	4.9
3.	งานอดิเรก บันทึกลง กิจกรรมอาสาสมัคร	23	15.3	-	-	-
4.	ไม่ทราบกิจกรรม	22	14.7	-	-	-
5.	พักผ่อน นอนหลับ กิจวัตรประจำวัน กินอาหาร	9	6	1	6.3	11.1
6.	ทำงานที่ไม่ได้ค่าตอบแทน งานบ้าน การเรียน	6	4	1	6.3	16.7

## การบาดเจ็บ

ตารางที่ 9. จำนวนและร้อยละของสาเหตุภายนอก 5 อันดับแรก

อันดับ	สาเหตุภายนอก (ICD-10 external cause of injury)	บาดเจ็บ		ตาย		ป่วยตาย
		จำนวน	%	จำนวน	%	อัตรา (%)
1.	ถูกทำร้ายโดยวัตถุระเบิด (X96)	115	76.7	1	6.3	0.9
2.	ถูกทำร้ายโดยอาวุธปืนอื่นที่ไม่ระบุ (X95)	29	19.3	14	87.5	48.3
3.	การปฏิบัติการหรือการแทรกแซงทางกฎหมาย (Y35)	4	2.7	1	6.3	25
4.	ถูกทำร้ายโดยไม่ระบุวิธี (Y09)	1	0.7	-	-	-
5.	ถูกทำร้ายโดยการใช้วัตถุมีคม (X99)	1	0.7	-	-	-

ตารางที่ 10. จำนวนและร้อยละของการวินิจฉัยสุดท้าย 5 อันดับแรก

อันดับ	การวินิจฉัยสุดท้าย (Final ICD-10 code diagnosis)	บาดเจ็บ		ตาย		ป่วยตาย
		จำนวน	%	จำนวน	%	อัตรา (%)
1.	ผลกระทบจากแรงดันอากาศและแรงดันน้ำ (S21)	19	13.2	11	36.7	57.9
2.	บาดแผลเปิดบริเวณศีรษะ (S09)	18	12.5	-	-	-
3.	บาดเจ็บบริเวณกระดูกไหปลาร้า (S00)	17	11.8	1	3.3	5.9
4.	การบาดเจ็บบริเวณขาส่วนล่างไม่ระบุตำแหน่ง (T70)	16	11.1	-	-	-
5.	รอยแตกบริเวณศีรษะและกระดูกใบหน้า (S01)	13	9	6	20	46.2

## การรักษาพยาบาล

### การนำส่งจากจุดเกิดเหตุ

ในผู้บาดเจ็บจำนวน 150 ราย มีผู้เสียชีวิตในที่เกิดเหตุจำนวน 3 ราย เสียชีวิตในขณะนำส่ง 0 ราย มาโรงพยาบาลเอง 16 ราย หน่วย EMS นำส่ง 46 ราย หน่วยกู้ชีพอื่น ๆ นำส่ง 10 ราย ทหารนำส่ง 24 ราย ตำรวจนำส่ง 13 ราย ญาติหรือชาวบ้านนำส่ง 31 ราย ไม่ระบุ 7 ราย ค่ามัธยฐานของระยะเวลาจากจุดเกิดเหตุถึงโรงพยาบาล 27 นาที (IQR = 15 - 47.5 นาที)

ตารางที่ 11. จำนวนและร้อยละของการดูแลขณะนำส่งจากจุดเกิดเหตุ

การดูแลขณะนำส่ง	เหมาะสม		ไม่เหมาะสม		ไม่มี	
	จำนวน	%	จำนวน	%	จำนวน	%
การหายใจ	5	20.8	1	4.2	18	75
การห้ามเลือด	16	35.6	-	-	29	64.4
C-Spine Collar	2	25	-	-	6	75
Splint / Slab	4	17.4	-	-	19	82.6
IV fluid	3	11.5	-	-	23	88.5

การส่งต่อ

ในผู้บาดเจ็บจำนวน 150 ราย มีผู้ป่วยที่ส่งต่อจำนวน 22 ราย (24 ครั้ง) โดยพาหนะในการส่งต่อเป็นรถพยาบาล 24 ครั้ง ไม่ใช้รถพยาบาล 0 ครั้ง มีผู้ดูแลขณะส่งต่อเป็นพยาบาล 2 ครั้ง อื่นๆ 22 ครั้ง ค่ามัธยฐานของระยะเวลาในการการส่งต่อ 41 นาที (IQR = 27.5 -60 นาที)

ตารางที่ 12. จำนวนและร้อยละของการดูแลขณะส่งต่อ

การดูแลขณะนำส่ง	เหมาะสม		ไม่เหมาะสม		ไม่มี	
	จำนวน	%	จำนวน	%	จำนวน	%
การหายใจ	13	100	-	-	-	-
การห้ามเลือด	18	100	-	-	-	-
C-Spine Collar	3	100	-	-	-	-
Splint / Slab8	8	88.9	-	-	1	11.1
IV fluid	17	100	-	-	-	-

ตารางที่ 13. ระยะเวลาการรักษาตัวในโรงพยาบาล และค่าใช้จ่ายทางการแพทย์เฉลี่ย

	ค่ามัธยฐาน (IQR)	รวม
การรักษา* (วัน)	1 (1-4)	488
ค่าใช้จ่าย** (บาท)	575 (129 -6,053)	953,100

\*ส่วนใหญ่เป็นผู้ป่วยนอก \*\*คิดจากข้อมูลของ 126 ราย (84%)

ในผู้บาดเจ็บที่มาโรงพยาบาลจำนวน 147 ราย สถานะขณะจำหน่าย หาย 2 ราย ตีขึ้น 106 ราย ตาย 13 ราย ไม่ตีขึ้น 1 ราย ไม่มีข้อมูล 25 ราย

มีจำนวนผู้ได้รับผลกระทบในครอบครัวของผู้บาดเจ็บและเสียชีวิตรวม 51 คน

ภาคผนวก 1: ความครบถ้วน (C) ความถูกต้อง (A) และความทันเวลา (T) ของระบบเฝ้าระวังการบาดเจ็บจากความรุนแรงในพื้นที่จังหวัดชายแดนภาคใต้ (Violence -related Injury Surveillance – VIS) รายโรงพยาบาล ประจำเดือน มิถุนายน 2553

จังหวัดสงขลา				จังหวัดสตูล				จังหวัดปัตตานี				จังหวัดยะลา				จังหวัดนราธิวาส			
รพ.	C	A	T	รพ.	C	A	T	รพ.	C	A	T	รพ.	C	A	T	รพ.	C	A	T
หาดใหญ่	96	NA	/	สตูล	92	NA	/	ปัตตานี	97	83	/	ยะลา	95	96	/	นราธิวาส	98	83	/
สงขลา	94	NA	/	ควนโดน	86	NA	/	โคกโพธิ์	100	67	/	เบตง	99	NA	/	สุไหงโกลก	94	67	/
จะนะ	100	NA	/	ควนกาหลง	NA	NA	/	หนองจิก	100	100	/	บันนังสตา	100	100	/	ตากใบ	100	NA	/
นาทวี	96	NA	/	ท่าแพ	100	NA	/	ปานาเระ	NA	NA	/	ธารโต	100	NA	/	บาเจาะ	100	97	/
เทพา	100	100	/	ละงู	NA	NA	/	มายอ	100	93	/	รามัน	76	96	/	ระแงะ	92	67	/
สะบ้าย้อย	100	NA	/	ทุ่งหว้า	75	NA	/	ทุ่งยางแดง	98	92	/	ยะหา	100	NA	X	รือเสาะ	99	75	/
ค่ายเสนาณรงค์	NA	NA	/					ไม้แก่น	NA	NA	/	กาบัง	NA	NA	/	ศรีสาคร	100	100	/
สงขลานครินทร์	97	94	/					ยะหริ่ง	100	100	/					แว้ง	99	100	/
เมืองสงขลา	97	NA	/					ยะรัง	100	100	/					สุคีริน	100	100	/
								แม่ลาน	NA	NA	/					สุไหงปาดี	NA	NA	/
								สายบุรี	100	85	/					จะนะ	100	100	/
								กะพ้อ	NA	NA	X					เจาะไอร้อง	NA	NA	/
								ค่ายอิงคยุทธ	NA	NA	/					ค่ายจุฬาภรณ์	NA	NA	/
																ยี่งอ	100	83	/
รวม (%)	95.7	97.8	100	รวม	91.6	NA	100	รวม	97.7	89.4	92.3	รวม	95	96.5	85.7	รวม	98.2	86.5	100

\*ความครบถ้วนของตัวแปรสำคัญ (Completeness) วัดจากร้อยละของข้อมูลที่ไม่ขาดหาย (missing) ในตัวแปรเลขประจำตัวประชาชน 13 หลัก วัน เวลา สถานที่เกิดเหตุ

ความถูกต้องของตัวแปรสำคัญ (Accuracy) วัดจากร้อยละของความสอดคล้องของข้อมูลตัวแปร วัน เวลา สถานที่เกิดเหตุ เทียบกับฐานข้อมูล ศวชต.

ความทันเวลา (Timeliness) วัดจากการส่งรายงานจากโรงพยาบาลถึง ศบ.สต. ภายในวันที่ 7 กรกฎาคม 2553 / = ทันเวลา X = ไม่ทันเวลา NA = ไม่สามารถนำมาคิดได้ (Not Applicable)

สรุปภาพรวมระบบเฝ้าระวังของทั้ง 49 โรงพยาบาล ความครบถ้วนของตัวแปรสำคัญร้อยละ 95.7 ความถูกต้องของตัวแปรสำคัญร้อยละ 92.9 ความทันเวลาร้อยละ 95.9 (เกณฑ์ตัวชี้วัดร้อยละ 90)