

**รายงานสถานการณ์การเฝ้าระวังการบาดเจ็บจากความรุนแรง  
ในพื้นที่จังหวัดชายแดนภาคใต้ (Violence-related Injury Surveillance - VIS)  
ประจำเดือน มิถุนายน 2550**

**ที่มา**

ระบบเฝ้าระวังการบาดเจ็บจากความรุนแรงในพื้นที่จังหวัดชายแดนภาคใต้ จัดตั้งขึ้นในเดือนมกราคม 2550 เพื่อพัฒนาระบบข้อมูลให้เอื้อต่อการนำไปใช้พัฒนาระบบบริการการแพทย์ฉุกเฉิน กำหนดนโยบายและวางแผน จัดสรรทรัพยากร ควบคุมป้องกันการบาดเจ็บ และช่วยเหลือเยียวยาผู้สูญเสียจากความรุนแรงในพื้นที่จังหวัดชายแดนภาคใต้ กลุ่มประชากรที่เฝ้าระวัง คือ ผู้ได้รับบาดเจ็บและเสียชีวิตจากการบาดเจ็บจากสาเหตุภายนอกแบบตั้งใจ (Intentional injury) ทุกราย ที่มารับการรักษาหรือชันสูตรพลิกศพที่โรงพยาบาลของรัฐจำนวน 47 แห่งของจังหวัดสงขลา สตูล ปัตตานี ยะลา และนราธิวาส โดยรายงานฉบับนี้จะนำเสนอผลการวิเคราะห์ข้อมูลระบบเฝ้าระวังฯ เฉพาะเหตุการณ์ที่มีสาเหตุจากความไม่สงบในพื้นที่จังหวัดชายแดนภาคใต้เท่านั้น

**สรุปสถานการณ์**

มีเหตุการณ์ความรุนแรงจำนวน 119 ครั้ง มีจำนวนผู้บาดเจ็บ 265 ราย อัตราการบาดเจ็บ 8.7 ต่อแสนประชากรต่อเดือน มีจำนวนผู้เสียชีวิต 62 คน อัตราตาย 2.0 ต่อแสนประชากรต่อเดือน อัตราป่วยตาย (case fatality rate-CFR) ร้อยละ 23.4 มีจำนวนผู้ได้รับผลกระทบในครอบครัวของผู้บาดเจ็บและเสียชีวิตรวม 147 คน

**ระบบเฝ้าระวัง**

โรงพยาบาลในเครือข่ายเฝ้าระวัง 47 แห่ง ส่งรายงาน 47 แห่ง (มีจำนวนโรงพยาบาลที่รายงานว่าไม่มีผู้บาดเจ็บและผู้เสียชีวิตเลย จำนวน 5 แห่ง)

**ความครบถ้วน** (วัดจากความสอดคล้องของข้อมูลจำนวนคนที่ได้รับบาดเจ็บจากเหตุการณ์ความรุนแรงในพื้นที่จังหวัดชายแดนภาคใต้จากระบบเฝ้าระวังเทียบกับข้อมูลจากฐานข้อมูลศูนย์ประสานงานวิชาการให้ความช่วยเหลือผู้ได้รับผลกระทบจากเหตุความไม่สงบในจังหวัดชายแดนภาคใต้-ศวชต.) เท่ากับร้อยละ 71.8

**ความถูกต้อง** (วัดจากความสอดคล้องของข้อมูลตัวแปรวันที่เกิดเหตุ และสถานที่เกิดเหตุเทียบกับฐานข้อมูล ศวชต.) เท่ากับร้อยละ 73.6

**ความทันเวลา** (วัดจากจำนวนโรงพยาบาลที่ส่งรายงานถึงศูนย์บริหารการพัฒนาสุขภาพจังหวัดชายแดนภาคใต้-ศบ.สต. ภายในวันที่ 7 กรกฎาคม 2550) เท่ากับ ร้อยละ 57.4 โดยมีรายละเอียดดังเอกสารแนบท้าย (ภาคผนวก 1)

**หมายเหตุ:** Download รายงานสถานการณ์การเฝ้าระวังการบาดเจ็บจากความรุนแรงในพื้นที่จังหวัดชายแดนภาคใต้ได้ที่ VIS Website: <http://medipe.psu.ac.th/vis/>

## เหตุการณ์

### สถานที่

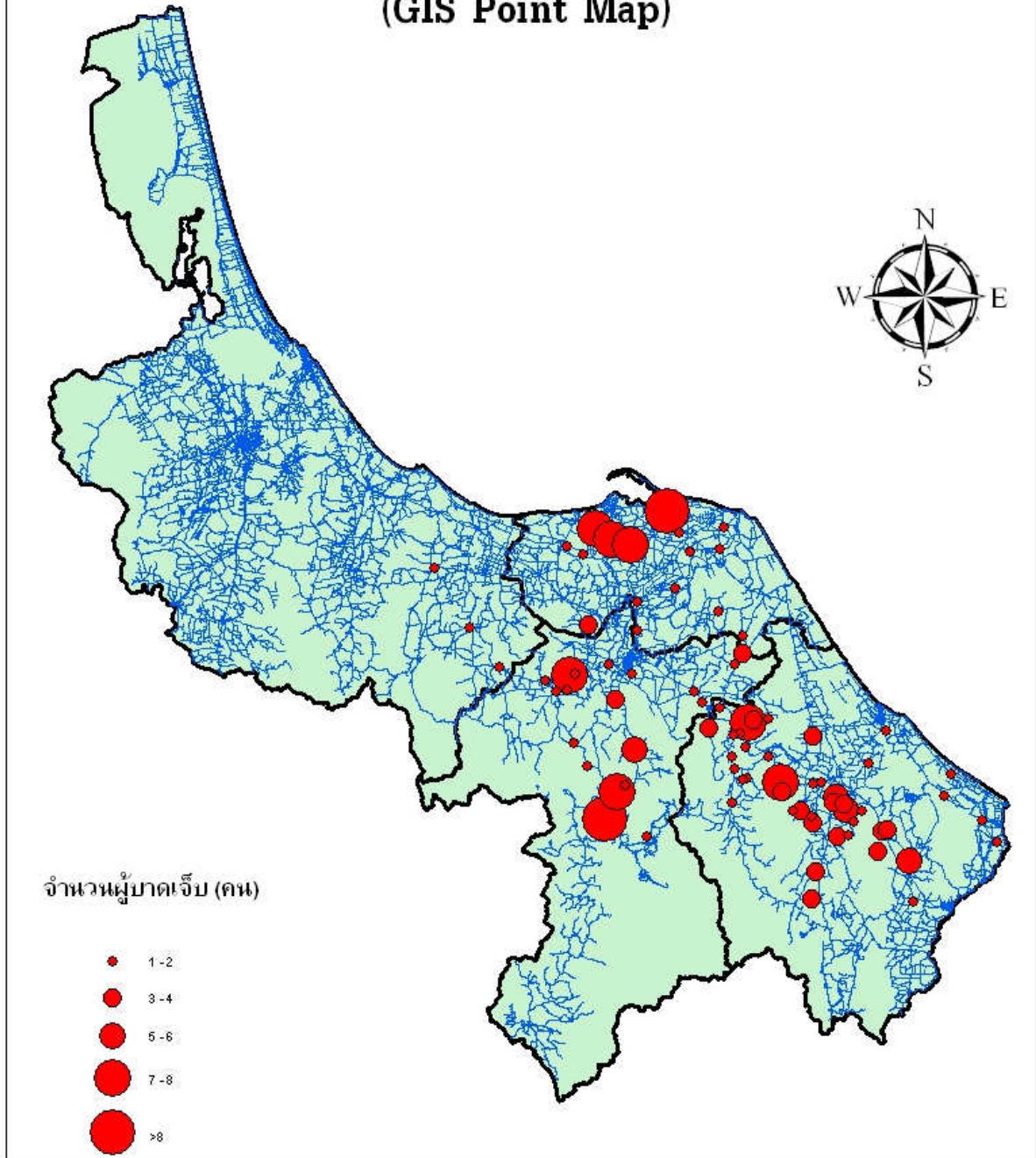
ตารางที่ 1. จำนวนเหตุการณ์รายอำเภอ

อันดับ	จำนวนเหตุการณ์							
	นราธิวาส	52	ยะลา	34	ปัตตานี	22	สงขลา	6
1.	ระแงะ	16	บันนังสตา	12	ไม้แก่น	5	สะบ้าย้อย	3
2.	รือเสาะ	12	ยะหา	8	ยะรัง	4	จะนะ	2
3.	ศรีสาคร	5	เมืองยะลา	7	ปะนาเระ	3	เทพา	1
4.	ตากใบ	4	รามัน	5	เมืองปัตตานี	3		
5.	สุโหงปาดี	3	ธารโต	1	โคกโพธิ์	2		
6.	เจาะไอร้อง	3	กาบัง	1	หนองจิก	2		
7.	สุโหงโก-ลก	3			มายอ	2		
8.	เมืองนราธิวาส	2			ยะหริ่ง	2		
9.	จะแนะ	2			กะพ้อ	2		
10.	บาเจาะ	1			ทุ่งยางแดง	1		
	ยี่งอ	1			สายบุรี	1		

ตารางที่ 2. จำนวนเหตุการณ์ตามลักษณะสถานที่เกิดเหตุ (ICD-10 place of occurrence code)

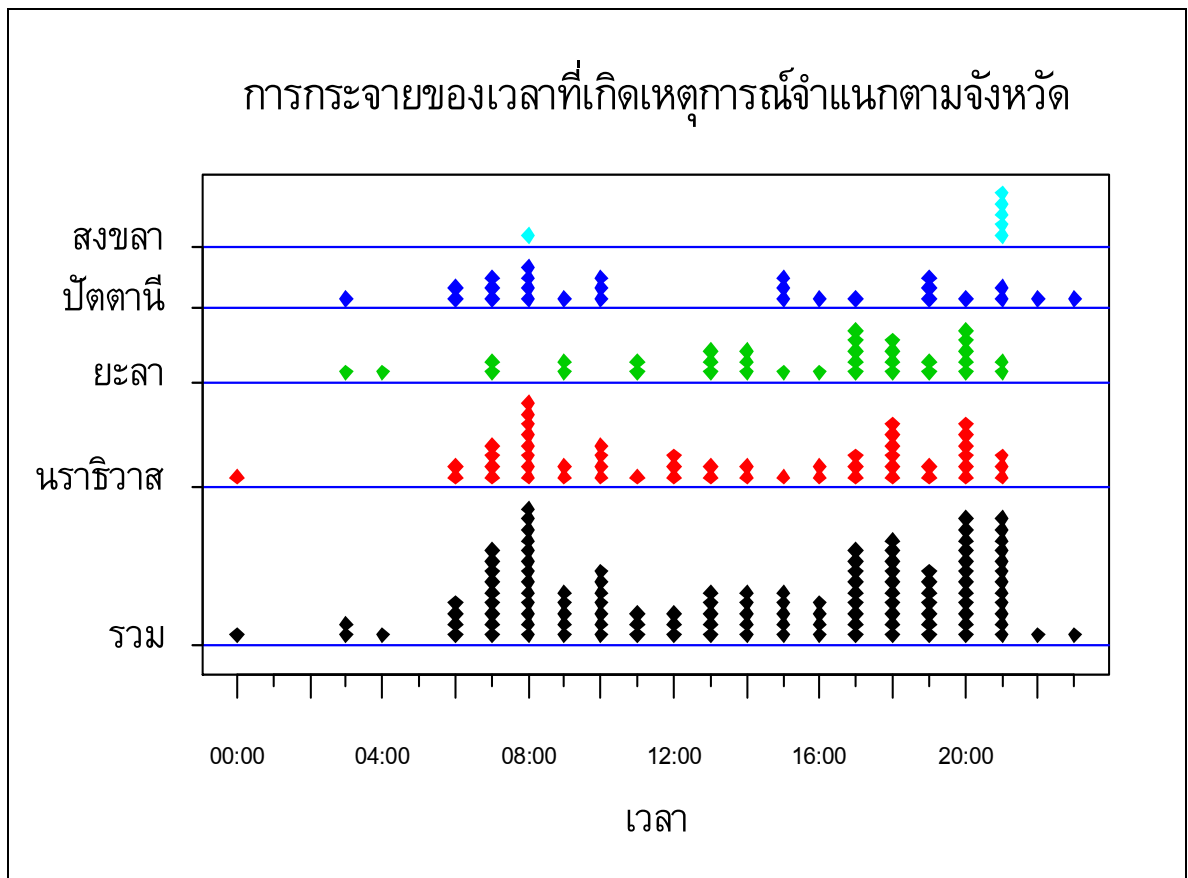
อันดับ	ลักษณะสถานที่เกิดเหตุ	จำนวนเหตุการณ์
1.	ถนนหรือทางหลวง	70
2.	บ้าน ที่อยู่อาศัยส่วนตัว	15
3.	สถานที่ค้าขายสินค้าและบริการ	12
4.	ไม่ทราบ	6
5.	สนามกีฬาสาธารณะ	5
6.	สถานศึกษา หรือ สถานที่สาธารณะ	4
7.	สถานที่อื่นๆ	4
8.	นา ไร่ สวน	2
9.	หอพัก ที่อยู่อาศัยของหน่วยงาน ค่ายทหาร	1

**Spot Map แสดงจำนวนผู้บาดเจ็บหรือเสียชีวิต  
ตามสถานที่เกิดเหตุการณ์  
(GIS Point Map)**



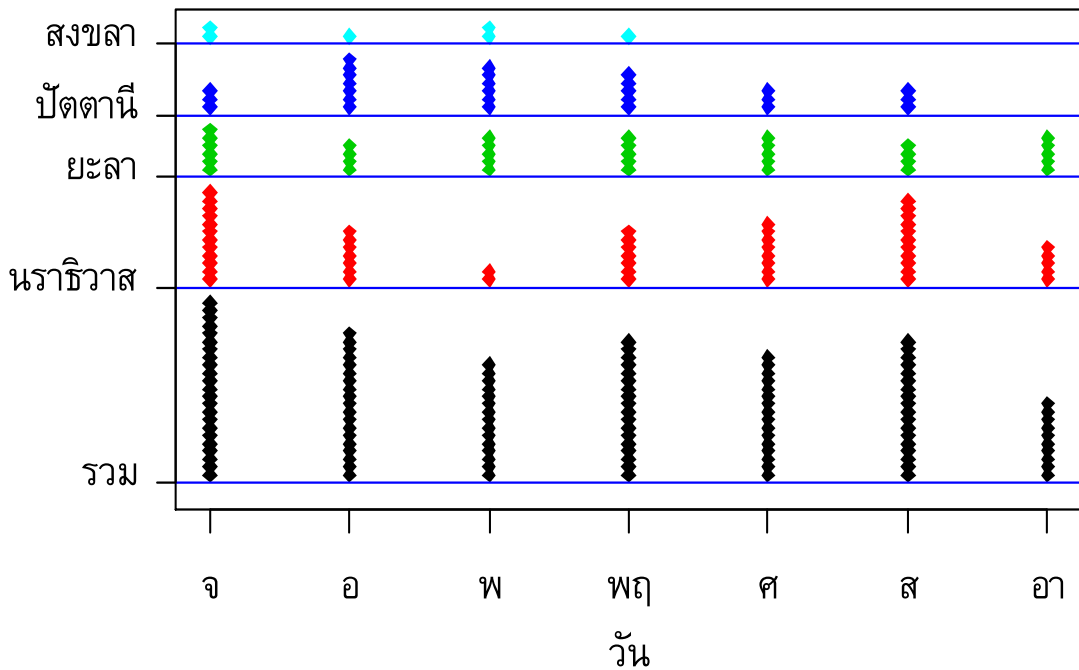
แผนภูมิที่ 1. Spot Map แสดงจำนวนเหตุการณ์ตามพื้นที่เกิดเหตุการณ์ (GIS Point map)

# เวลา



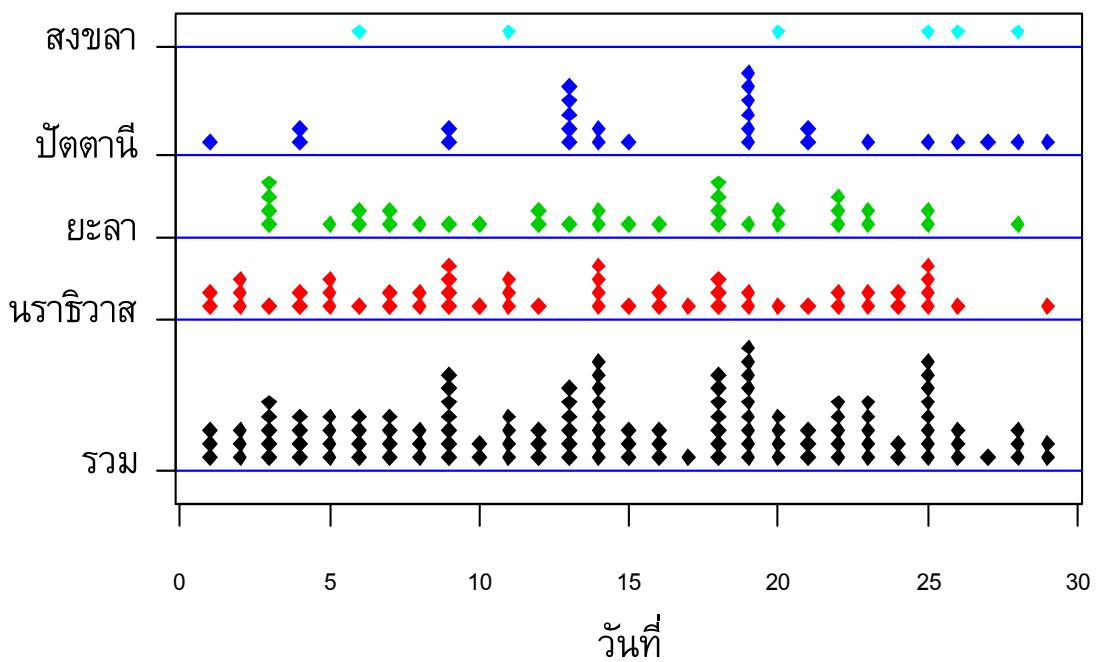
แผนภูมิที่ 2. จำนวนเหตุการณ์จำแนกตามเวลาที่เกิดเหตุการณ์ (1 จุดแทน 1 เหตุการณ์)

### การกระจายของวันใน 1 สัปดาห์ที่เกิดเหตุการณ์จำแนกตามจังหวัด

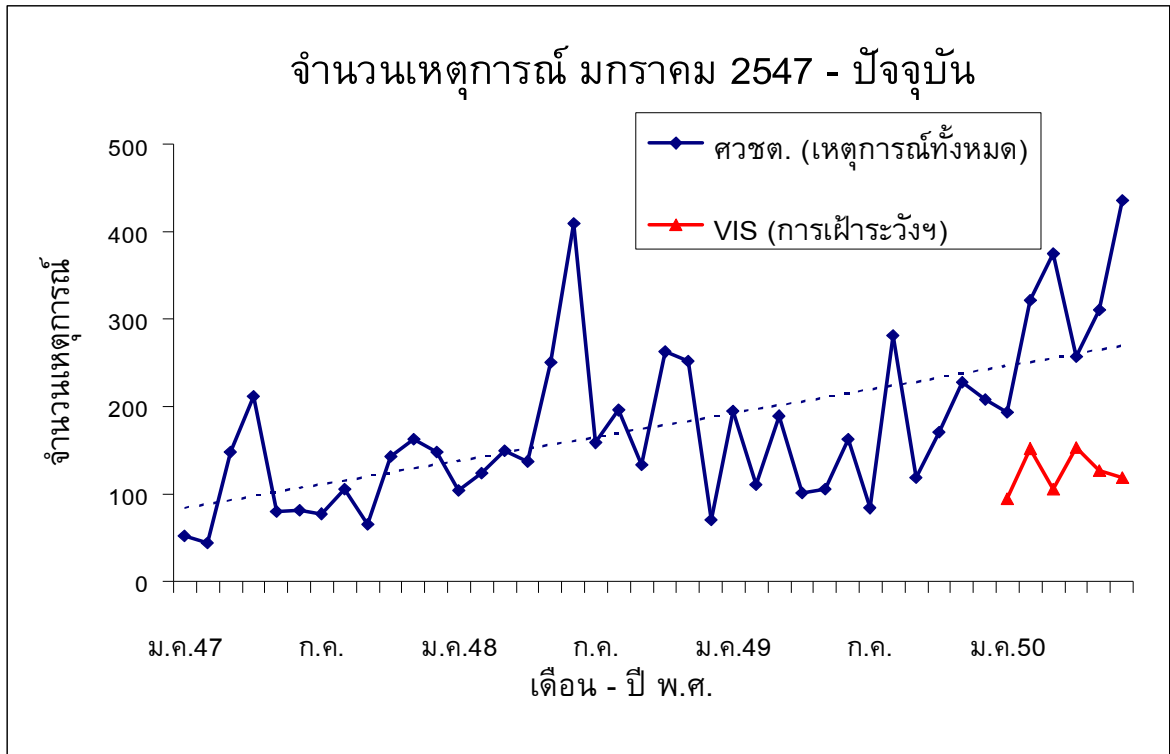


แผนภูมิที่ 3. จำนวนเหตุการณ์จำแนกตามวันใน 1 สัปดาห์ที่เกิดเหตุการณ์ (1 จุดแทน 1 เหตุการณ์)

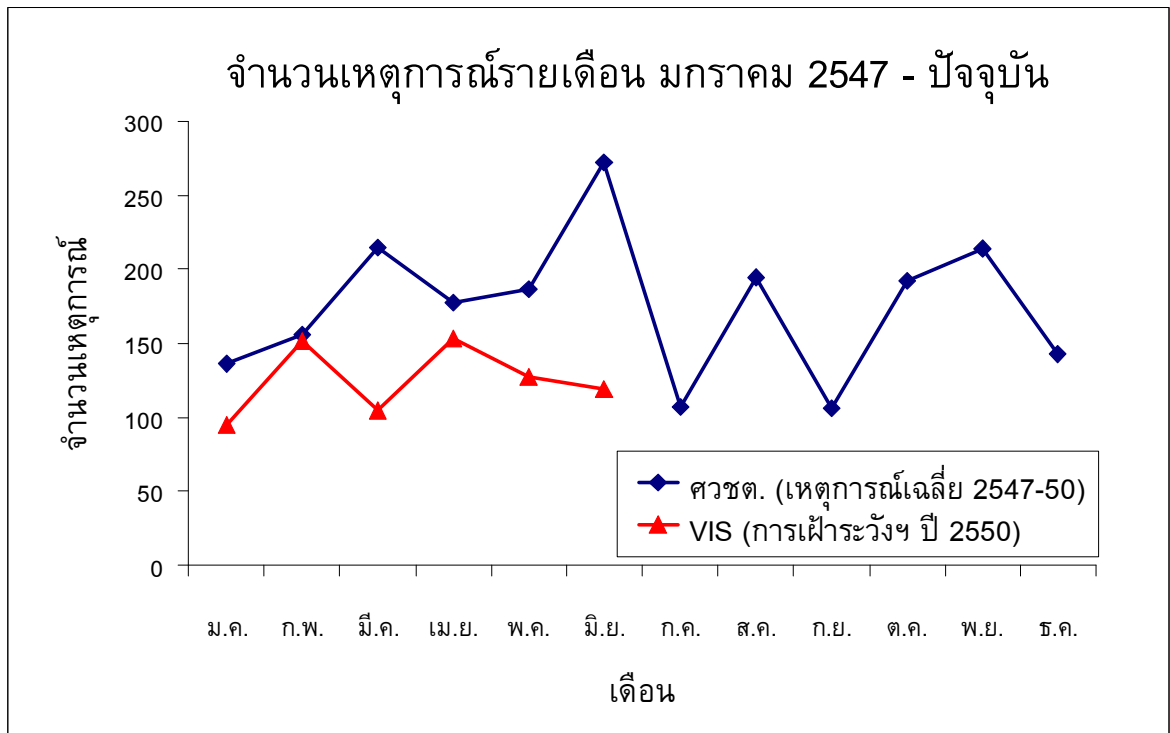
### การกระจายของวันที่เกิดเหตุการณ์จำแนกตามจังหวัด



แผนภูมิที่ 4. จำนวนเหตุการณ์จำแนกตามวันที่เกิดเหตุการณ์ใน 1 เดือน (1 จุดแทน 1 เหตุการณ์)



แผนภูมิที่ 5. จำนวนเหตุการณ์สะสมรายเดือนตั้งแต่เดือนมกราคม 2547



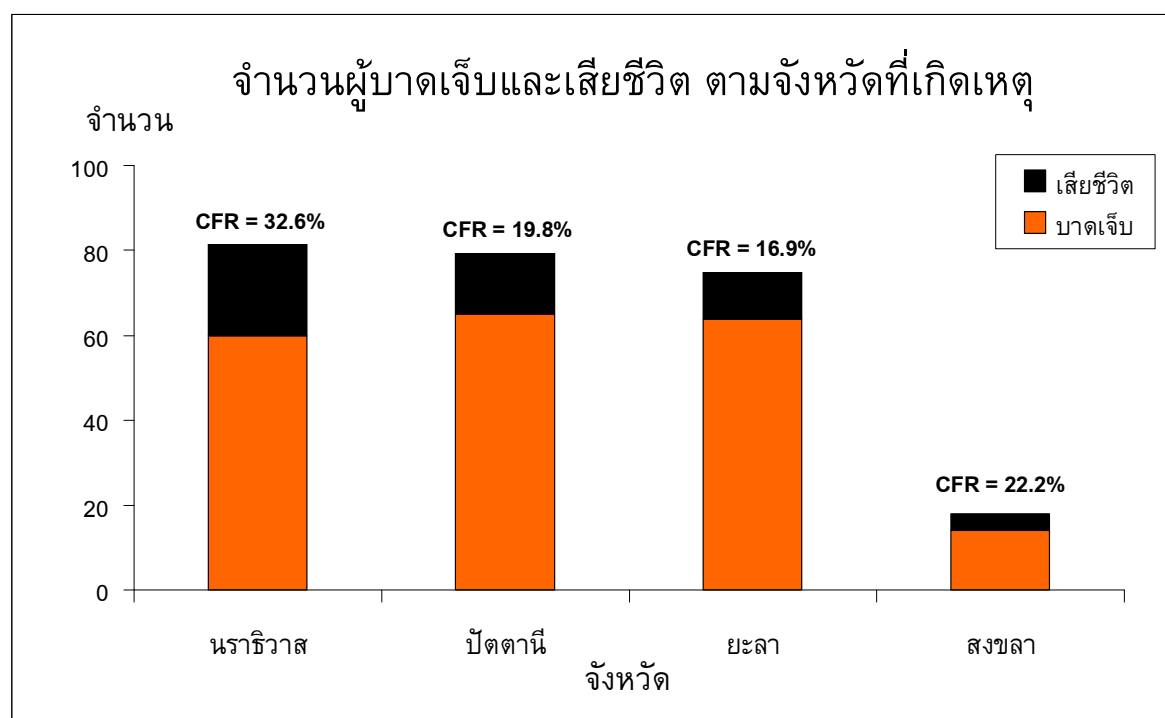
แผนภูมิที่ 6. จำนวนเหตุการณ์สะสมรายเดือนตั้งแต่เดือนมกราคม 2547

## ผู้บาดเจ็บและเสียชีวิต

### สถานที่

ตารางที่ 3. จำนวนและอัตรา (/แสนประชากร/เดือน) ของการบาดเจ็บและเสียชีวิต และอัตราป่วยตาย (%) ตามจังหวัดที่เกิดเหตุ

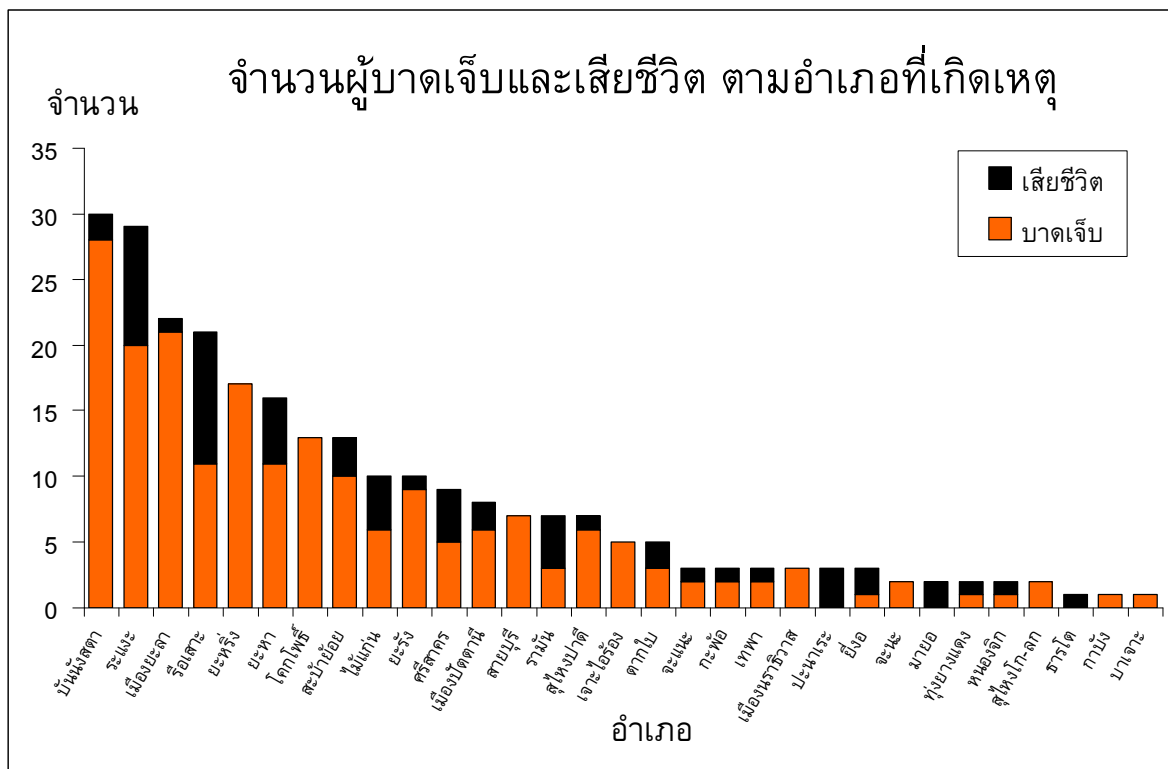
จังหวัด	บาดเจ็บ		ตาย		ป่วยตาย อัตรา (%)
	จำนวน	อัตรา	จำนวน	อัตรา	
สงขลา	18	1.4	4	0.3	22.2
สตูล	0	0	0	0	0
ปัตตานี	81	12.9	16	2.5	19.8
ยะลา	77	16.8	13	2.8	16.9
นราธิวาส	89	12.7	29	4.1	32.6
รวม	265	8.7	62	2	23.4



แผนภูมิที่ 7. จำนวนผู้บาดเจ็บและเสียชีวิต ตามจังหวัดที่เกิดเหตุ

ตารางที่ 4. จำนวนและอัตรา (/แสนประชากร/เดือน) ของการบาดเจ็บและเสียชีวิต และอัตราป่วยตาย (%) ตามอำเภอที่เกิดเหตุ

อันดับ	บาดเจ็บ			ตาย			ป่วยตาย	
	อำเภอ	จำนวน	อัตรา	อำเภอ	จำนวน	อัตรา	อำเภอ	อัตรา (%)
1	ไม้แก่น	10	90.7	ไม้แก่น	4	36.3	ปะนาเระ	100
2	บันนังสตา	30	59.1	รือเสาะ	10	15.9	ธารโต	100
3	ระแงะ	29	34.5	ศรีสาคร	4	13.7	มายอ	100
4	รือเสาะ	21	33.4	ระแงะ	9	10.7	ยี่งอ	66.7
5	ยะหา	16	32.7	ยะหา	5	10.2	รามัน	57.1
6	ศรีสาคร	9	30.9	ปะนาเระ	3	7.1	ทุ่งยางแดง	50
7	ยะหริ่ง	17	22.1	กะพ้อ	1	6.6	หนองจิก	50
8	สะบ้าย้อย	13	21.9	ทุ่งยางแดง	1	5.3	รือเสาะ	47.6
9	โคกโพธิ์	13	20.1	สะบ้าย้อย	3	5.1	ศรีสาคร	44.4
10	กะพ้อ	3	19.7	ธารโต	1	5	ไม้แก่น	40
				รามัน	4	4.9	ตากใบ	40



แผนภูมิที่ 8. จำนวนผู้บาดเจ็บและเสียชีวิต ตามอำเภอที่เกิดเหตุ



ตารางที่ 5. จำนวนและอัตรา (/แสนประชากร/เดือน) ของการบาดเจ็บและเสียชีวิต และอัตราป่วยตาย (%) ตามตำบลที่เกิดเหตุ

อันดับ	บาดเจ็บ			ตาย			ป่วยตาย	
	ตำบล	จำนวน	อัตรา	ตำบล	จำนวน	อัตรา	ตำบล	อัตรา (%)
1.	ป่าบอน	10	277.6	ไทรทอง	3	69.2	ดอน	100
2.	ไทรทอง	8	184.4	สามัคคี	3	58.9	ตะโละไทรทอง	100
3.	ปะกาอะรัง	8	178.2	ดอน	2	54.2	ตรัง	100
4.	ยามู	15	166.6	ปะกาอะรัง	2	44.6	กระหะ	100
5.	บาโงยซีแน	8	121.9	ตะโละไทรทอง	1	44.5	ชากอ	100
6.	ประจัน	7	94.9	ตะมะยุง	2	43.7	สาวอ	100
7.	โตะเต็ง	6	86.4	เกะรอก	3	43.2	ธารคีรี	100
8.	เฉลิม	8	82.8	ตรัง	1	33.2	พร่อน	100
9.	สามัคคี	4	78.6	กระหะ	1	31.3	กาวะ	100
10.	บองอ	10	73.3	ชากอ	2	28.1	วังใหญ่	100
							ท่าสาป	100
							บ้านกลาง	100
							บ้านแม่หวาด	100
							ทุ่งพอ	100
							ไพรวัน	100
							ลาโละ	100
							กายูบอเกาะ	100
							บ่อทอง	100
							สะบ้าย้อย	100

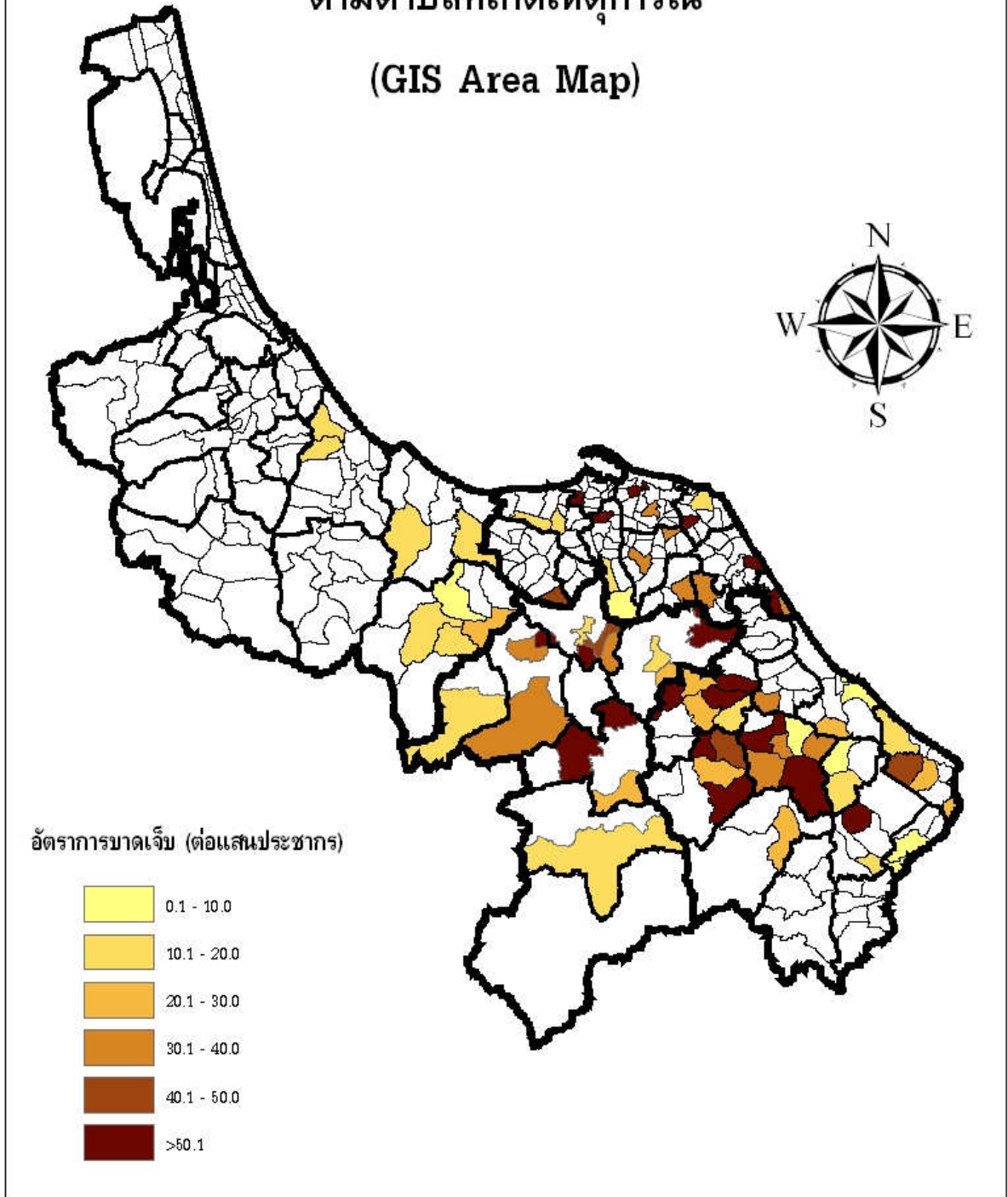
ตารางที่ 6. จำนวนของผู้บาดเจ็บและเสียชีวิต และอัตราป่วยตาย (%) สูงสุด 5 อันดับแรก ตามโรงพยาบาลที่เข้ารับการรักษา

อันดับ	รพ.	จำนวน บาดเจ็บ	รพ.	จำนวน ตาย	รพ.	อัตรา ป่วยตาย (%)
<i>โรงพยาบาลศูนย์/มหาวิทยาลัย</i>						
1.	ยะลา	34	ยะลา	2	หาดใหญ่	5.9
2.	หาดใหญ่	13				
3.	สงขลา นครินทร์	4				
<i>โรงพยาบาลทั่วไป</i>						
1.	ปัตตานี	30	ปัตตานี	3	นราธิวาส	11.8
2.	นราธิวาส	17	นราธิวาส	2	ปัตตานี	10
3.	สุโขทัย	7				
4.	สงขลา	1				
<i>โรงพยาบาลชุมชน</i>						
1.	บันนังสตา	31	ไม้แก่น	3	ปะนาเระ	100
			ปะนาเระ	3	มายอ	100
2.	ระแงะ	21				
3.	ยะหริ่ง	17	บันนังสตา	2	หนองจิก	50
			มายอ	2		
4.	โคกโพธิ์	13			ไม้แก่น	33.3
	ยะหา	13				
5.			ระแงะ	1	ศรีสาคร	16.7
			ยะหา	1	สุโขทัย	16.7
			รือเสาะ	1		
			ศรีสาคร	1		
			สุโขทัย	1		
			หนองจิก	1		

## Area Map แสดงอัตราการบาดเจ็บ

ตามตำบลที่เกิดเหตุการณ์

(GIS Area Map)

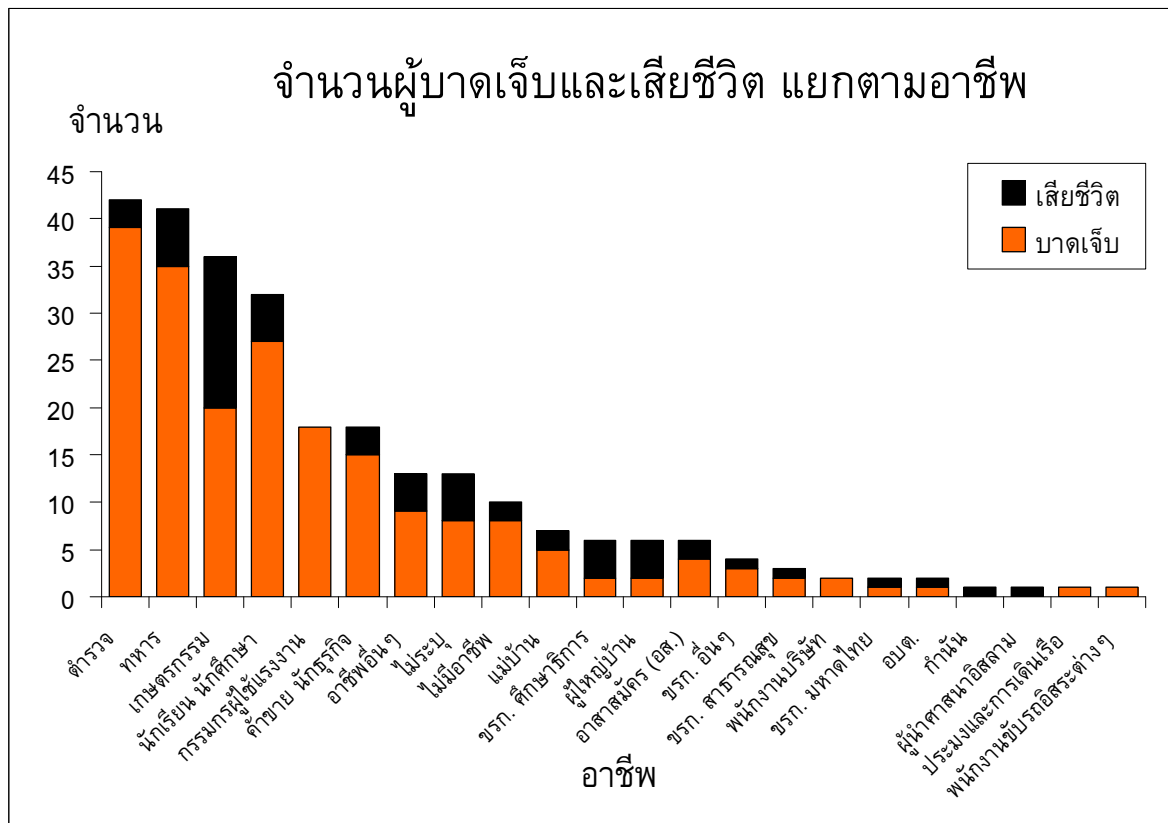


แผนภูมิที่ 9. Area map แสดงอัตราการบาดเจ็บรายตำบลตามพื้นที่เกิดเหตุการณ์ (GIS Area map)

**บุคคล**

ตารางที่ 7. ลักษณะของผู้บาดเจ็บและเสียชีวิต

	ผู้บาดเจ็บ			ผู้เสียชีวิต		
	จำนวน	(%)	อัตรา/แสนประชากร	จำนวน	(%)	อัตรา/แสนประชากร
อายุ มาตรฐาน (Median) = 29 ปี พิสัยควอไทล์ (Inter Quartile Range-IQR) = 23 - 39 ปี						
0-14 ปี	11	(4.2)	2.1	1	(1.6)	0.2
15-29 ปี	121	(45.7)	26.4	18	(29)	3.9
30-44 ปี	79	(29.8)	20.5	20	(32.3)	5.2
45-59 ปี	48	(18.1)	22	20	(32.3)	9.2
>= 60 ปี	6	(2.3)	3.4	3	(4.8)	1.7
<b>เพศ</b>						
ชาย	220	(83)	25.1	56	(90.3)	6.4
หญิง	45	(17)	5	6	(9.7)	0.7
<b>ศาสนา</b>						
พุทธ	110	(51.6)	29.6	17	(32.7)	4.6
อิสลาม	103	(48.4)	7.1	35	(67.3)	2.4
ไม่ระบุ	52	-	-	10	-	-



แผนภูมิที่ 10. อาชีพของผู้บาดเจ็บและเสียชีวิต

ตารางที่ 8. จำนวนและร้อยละของลักษณะกิจกรรมขณะเกิดเหตุ (ICD-10 activity code)

อันดับ	ลักษณะกิจกรรมขณะเกิดเหตุ	บาดเจ็บ		ตาย		ป่วยตาย อัตรา (%)
		จำนวน	%	จำนวน	%	
1.	ทำงานหรือเดินทางไปทำงานที่ได้ค่าตอบแทน	79	29.8	12	19.4	15.2
2.	กิจกรรมอื่น ๆ	76	28.7	30	48.4	39.5
3.	ทำงานที่ไม่ได้ค่าตอบแทน งานบ้าน การเรียน	12	4.5	5	8.1	41.7
4.	งานอดิเรก บันทึกลง กิจกรรมอาสาสมัคร	22	8.3	3	4.8	13.6
5.	พักผ่อน นอนหลับ กิจกรรมประจำวัน กินอาหาร	24	9.1	2	3.2	8.3
6.	เล่นกีฬา	6	2.3	0	0	0
7.	ไม่ระบุ	46	17.4	10	16.1	21.7

## การบาดเจ็บ

ตารางที่ 9. จำนวนและร้อยละของสาเหตุภายนอก 5 อันดับแรก

อันดับ	สาเหตุภายนอก (ICD-10 external cause of injury)	บาดเจ็บ		ตาย		ป่วยตาย อัตรา (%)
		จำนวน	%	จำนวน	%	
1.	ถูกทำร้ายโดยอาวุธปืนอื่นที่ไม่ระบุ (X95)	87	32.8	41	66.1	0.5
2.	ถูกทำร้ายโดยวัตถุระเบิด (X96)	82	30.9	5	8.1	0.1
3.	การทำสงคราม (Y36)	35	13.2	2	3.2	0.1
4.	การปฏิบัติการหรือการแทรกแซงทางกฎหมาย (Y35)	23	8.7	1	1.6	0
5.	ถูกทำร้ายโดยปืนสั้น (X93)	12	4.5	8	12.9	0.7

ตารางที่ 10. จำนวนและร้อยละของการวินิจฉัยสุดท้าย 5 อันดับแรก

อันดับ	การวินิจฉัยสุดท้าย (Final ICD-10 code diagnosis)	บาดเจ็บ		ตาย		ป่วยตาย อัตรา (%)
		จำนวน	%	จำนวน	%	
1.	บาดแผลเปิดบริเวณศีรษะ (S01)	35	9.3	5	10.6	14.3
2.	บาดแผลเปิดบริเวณสะโพกและต้นขา (S71)	27	7.2	2	4.3	7.4
3.	บาดแผลเปิดบริเวณขา (S81)	19	5	1	2.1	5.3
4.	บาดแผลเปิดบริเวณท้อง หลังส่วนกลาง และกระดูก เชิงกราน (S31)	18	4.8	0	0	0
5.	การบาดเจ็บที่ศีรษะอื่นๆ (S09)	17	4.5	0	0	0
	การบาดเจ็บในช่องอกที่ไม่สามารถระบุได้ (S27)	17	4.5	5	10.6	29.4

## การรักษาพยาบาล

### การนำส่งจากจุดเกิดเหตุ

ในผู้บาดเจ็บจำนวน 265 ราย มีผู้เสียชีวิตในที่เกิดเหตุจำนวน 41 ราย มาโรงพยาบาลเอง 44 ราย หน่วย EMS นำส่ง 12 ราย ไม่ระบุ 153 ราย ไม่ทราบ 15 ค่ามัธยฐานของระยะเวลาจากจุดเกิดเหตุถึงโรงพยาบาล 20 นาที (IQR = 13-45 นาที)

ตารางที่ 11. จำนวนและร้อยละของการดูแลขณะนำส่งจากจุดเกิดเหตุ

การดูแลขณะนำส่ง	เหมาะสม		ไม่เหมาะสม		ไม่มี	
	จำนวน	%	จำนวน	%	จำนวน	%
การหายใจ	5	8.1	1	1.6	56	90.3
การห้ามเลือด	13	15.1	6	7	67	77.9
C-Spine Collar	1	2	-	-	49	98
Splint / Slab	2	3.3	-	-	58	96.7
IV fluid	2	2.8	1	1.4	68	95.8

การส่งต่อ

ในผู้บาดเจ็บจำนวน 265 ราย มีผู้ป่วยที่ส่งต่อจำนวน 52 ราย (56 ครั้ง) โดยพาหนะในการส่งต่อเป็นรถพยาบาล 54 ครั้ง มีผู้ดูแลขณะส่งต่อเป็นแพทย์ 1 ครั้ง พยาบาล 44 ครั้ง อื่นๆ 12 ครั้ง ไม่ทราบ 1 ครั้ง ค่ามัธยฐานของระยะเวลาในการการส่งต่อ 44.5 นาที (IQR = 30 - 60 นาที)

ตารางที่ 12. จำนวนและร้อยละของการดูแลขณะส่งต่อ

การดูแลขณะนำส่ง	เหมาะสม		ไม่เหมาะสม		ไม่มี	
	จำนวน	%	จำนวน	%	จำนวน	%
การหายใจ	18	94.7	-	-	1	5.3
การห้ามเลือด	36	92.3	2	5.1	1	2.6
C-Spine Collar	-	-	-	-	1	100
Splint / Slab	9	90	-	-	1	10
IV fluid	31	93.9	1	3	1	3

ตารางที่ 13. ระยะเวลาการรักษาตัวในโรงพยาบาล และค่าใช้จ่ายทางการแพทย์เฉลี่ย

	ค่ามัธยฐาน (IQR)	รวม
การรักษา* (วัน)	1 (1 - 3)	629
ค่าใช้จ่าย** (บาท)	890 (220 - 3,172)	1,357,209

\*ส่วนใหญ่เป็นผู้ป่วยนอก \*\*คิดจากข้อมูลของ 187 ราย (83.5%)

ในผู้บาดเจ็บที่มาโรงพยาบาลจำนวน 224 ราย สถานะขณะจำหน่าย หาย 23 ราย ดีขึ้น 107 ราย ไม่ดีขึ้น 31 ราย ตาย 21 ราย ไม่มีข้อมูล 42 ราย

มีจำนวนผู้ได้รับผลกระทบในครอบครัวของผู้บาดเจ็บและเสียชีวิตรวม 147 คน

ภาคผนวก 1: ความครบถ้วน (C) ความถูกต้อง (A) และความทันเวลา (T) ของระบบเฝ้าระวังการบาดเจ็บจากความรุนแรงในพื้นที่จังหวัดชายแดนภาคใต้  
(Violence -related Injury Surveillance – VIS) รายโรงพยาบาล ประจำเดือน พฤษภาคม 2550

จังหวัดสงขลา				จังหวัดสตูล				จังหวัดปัตตานี				จังหวัดยะลา				จังหวัดนราธิวาส			
รพ.	C	A	T	รพ.	C	A	T	รพ.	C	A	T	รพ.	C	A	T	รพ.	C	A	T
หาดใหญ่	80	67	/	สตูล	NA	NA	X	ปัตตานี	80	57	X	ยะลา	62	54	/	นราธิวาส	92	81	/
สงขลา	71	NA	/	ควนโดน	NA	NA	X	โคกโพธิ์	82	75	/	เบตง	84	NA	/	สุโหงโกลก	75	62	X
จะนะ	100	NA	X	ควนกาหลง	60	NA	/	หนองจิก	100	88	/	บันนังสตา	100	91	/	ตากใบ	92	75	X
นาทวี	87	NA	/	ท่าแพ	62	NA	/	ปานาเระ	88	75	X	ธารโต	84	38	X	บาเจาะ	100	100	X
เทพา	90	75	/	ละงู	90	NA	/	มายอ	100	88	X	รามัน	100	92	/	ระแงะ	98	87	/
สะบ้าย้อย	96	78	/	ทุ่งหว้า	100	NA	/	ทุ่งยางแดง	100	75	/	ยะหา	99	96	/	รือเสาะ	75	70	X
ค่ายเสนาณรงค์	NA	NA	X					ไม้แก่น	96	84	/	กาบัง	100	100	X	ศรีสาคร	100	64	/
สงขลานครินทร์	83	51	/					ยะหริ่ง	100	97	/					แว้ง	93	NA	/
								ยะรัง	100	100	X					สุคีริน	NA	NA	X
								แม่ลาน	NA	NA	X					สุโหงปาดี	91	82	X
								สายบุรี	80	67	/					จะแนะ	100	92	/
								กะพ้อ	84	40	/					เจาะไอร้อง	97	67	/
								ค่ายอิงคยุทธ	80	NA	X					ค่ายจุฬาภรณ์	NA	NA	X
รวม (%)	86.1	65.3	71.4	รวม	73.3	NA	66.7	รวม	87.6	74	53.8	รวม	65	72.2	71.4	รวม	90.3	76.4	46.2

\*ความครบถ้วนของตัวแปรสำคัญ (Completeness) วัดจากร้อยละของข้อมูลที่ไม่ขาดหาย (missing) ในตัวแปรเลขประจำตัวประชาชน 13 หลัก วัน เวลา สถานที่เกิดเหตุ  
ความถูกต้องของตัวแปรสำคัญ (Accuracy) วัดจากร้อยละของความสอดคล้องของข้อมูลตัวแปร วัน เวลา สถานที่เกิดเหตุ เทียบกับฐานข้อมูล ศวชต.

ความทันเวลา (Timeliness) วัดจากการส่งรายงานจากโรงพยาบาลถึง ศบ.สต. ภายในวันที่ 7 กรกฎาคม 2550 / = ทันเวลา X = ไม่ทันเวลา NA = ไม่สามารถนำมาคิดได้ (Not Applicable)

สรุปภาพรวมระบบเฝ้าระวังของทั้ง 47 โรงพยาบาล ความครบถ้วนของตัวแปรสำคัญร้อยละ 71.8 ความถูกต้องของตัวแปรสำคัญร้อยละ 73.6 ความทันเวลาร้อยละ 57.4 (เกณฑ์ตัวชี้วัดร้อยละ 80)