

**รายงานสถานการณ์การเฝ้าระวังการบาดเจ็บจากความรุนแรง  
ในพื้นที่จังหวัดชายแดนภาคใต้ (Violence-related Injury Surveillance - VIS)  
ประจำเดือน กรกฎาคม 2554**

**ที่มา**

ระบบเฝ้าระวังการบาดเจ็บจากความรุนแรงในพื้นที่จังหวัดชายแดนภาคใต้ จัดตั้งขึ้นในเดือนมกราคม 2550 เพื่อพัฒนาระบบข้อมูลให้เอื้อต่อการนำไปใช้พัฒนาระบบบริการการแพทย์ฉุกเฉิน กำหนดนโยบายและวางแผน จัดสรรทรัพยากร ควบคุมป้องกันการบาดเจ็บ และช่วยเหลือเยียวยาผู้สูญเสียจากความรุนแรงในพื้นที่จังหวัดชายแดนภาคใต้ กลุ่มประชากรที่เฝ้าระวัง คือ ผู้ได้รับบาดเจ็บและเสียชีวิตจากการบาดเจ็บจากสาเหตุภายนอกแบบตั้งใจ (Intentional injury) ทุกราย ที่มารับการรักษาหรือชันสูตรพลิกศพที่โรงพยาบาลของรัฐจำนวน 49 แห่งของจังหวัดสงขลา สตูล ปัตตานี ยะลา และนราธิวาส โดยรายงานฉบับนี้จะนำเสนอผลการวิเคราะห์ข้อมูลระบบเฝ้าระวังฯ เฉพาะเหตุการณ์ที่มีสาเหตุจากความไม่สงบในพื้นที่จังหวัดชายแดนภาคใต้เท่านั้น

**สรุปสถานการณ์**

มีเหตุการณ์ความรุนแรงจำนวน 45 ครั้ง มีจำนวนผู้บาดเจ็บ 181 ราย อัตราการบาดเจ็บ 5.4 ต่อแสนประชากรต่อเดือน มีจำนวนผู้เสียชีวิต 18 คน อัตราตาย 0.5 ต่อแสนประชากรต่อเดือน อัตราป่วยตาย (case fatality rate-CFR) ร้อยละ 9.9 มีจำนวนผู้ได้รับผลกระทบในครอบครัวของผู้บาดเจ็บและเสียชีวิตรวม - คน

**ระบบเฝ้าระวัง**

โรงพยาบาลในเครือข่ายเฝ้าระวัง 49 แห่ง ส่งรายงาน 48 แห่ง (มีจำนวนโรงพยาบาลที่รายงานว่าไม่มีผู้บาดเจ็บและผู้เสียชีวิตเลย จำนวน 10 แห่งและไม่ส่งรายงาน 1 แห่ง คือ รพ.ยะรัง)

**ความครบถ้วน** (วัดจากความสอดคล้องของข้อมูลจำนวนคนที่ได้รับบาดเจ็บจากเหตุการณ์ความรุนแรงในพื้นที่จังหวัดชายแดนภาคใต้จากระบบเฝ้าระวังเทียบกับข้อมูลจากฐานข้อมูลศูนย์ประสานงานวิชาการให้ความช่วยเหลือผู้ได้รับผลกระทบจากเหตุความไม่สงบในจังหวัดชายแดนภาคใต้-ศวชต.) เท่ากับร้อยละ 96.9

**ความถูกต้อง** (วัดจากความสอดคล้องของข้อมูลตัวแปรวัน เวลา สถานที่เกิดเหตุ เทียบกับฐานข้อมูล ศวชต.) เท่ากับร้อยละ 93.2

**ความทันเวลา** (วัดจากจำนวนโรงพยาบาลที่ส่งรายงานถึงศูนย์บริหารการพัฒนาสุขภาพจังหวัดชายแดนภาคใต้(ศบ.สต.) ภายในวันที่ 7 สิงหาคม 2554) เท่ากับ ร้อยละ 98.5 โดยมีรายละเอียดดังเอกสารแนบท้าย (ภาคผนวก 1)

**หมายเหตุ:** Download รายงานสถานการณ์การเฝ้าระวังการบาดเจ็บจากความรุนแรงในพื้นที่จังหวัดชายแดนภาคใต้ได้ที่ VIS Website: <http://medipe2.psu.ac.th/~vis/> หรือ [www.deepsouthvis.org](http://www.deepsouthvis.org)

## เหตุการณ์

### สถานที่

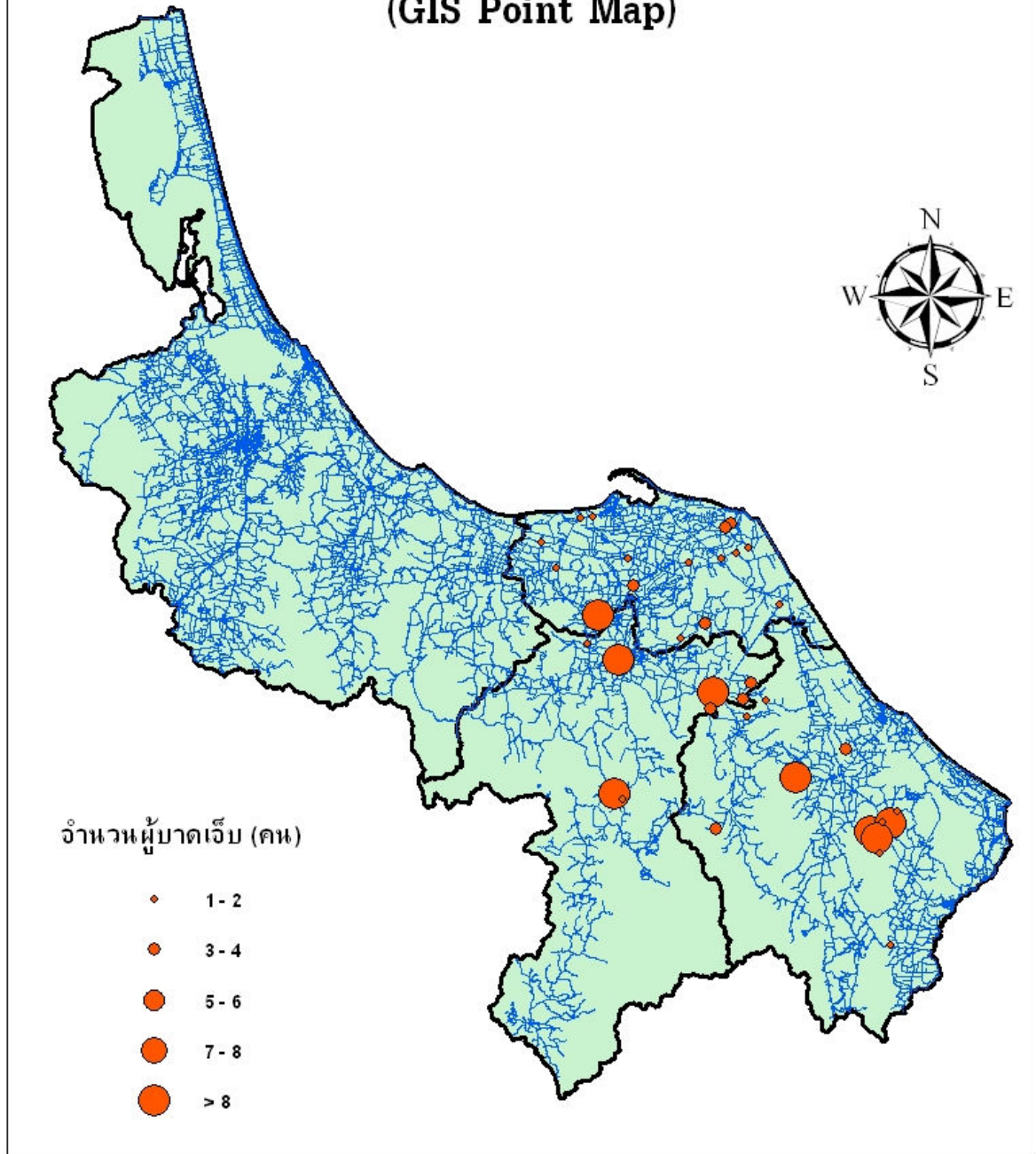
ตารางที่ 1. จำนวนเหตุการณ์รายอำเภอ

อันดับ	จำนวนเหตุการณ์					
	ปัตตานี	20	นราธิวาส	14	ยะลา	11
1.	ปะนาเระ	5	เจาะไอร้อง	5	รามัน	5
2.	หนองจิก	3	ระแงะ	3	เมืองยะลา	3
3.	ทุ่งยางแดง	3	รือเสาะ	2	บันนังสตา	2
4.	ยะหริ่ง	2	เมืองนราธิวาส	2	ยะหา	1
5.	ยะรัง	2	ศรีสาคร	1		
6.	มายอ	1	แว้ง	1		
7.	สายบุรี	1				
8.	โคกโพธิ์	1				
9.	เมืองปัตตานี	1				
10.	แม่ลาน	1				

ตารางที่ 2. จำนวนเหตุการณ์ตามลักษณะสถานที่เกิดเหตุ (ICD-10 place of occurrence code)

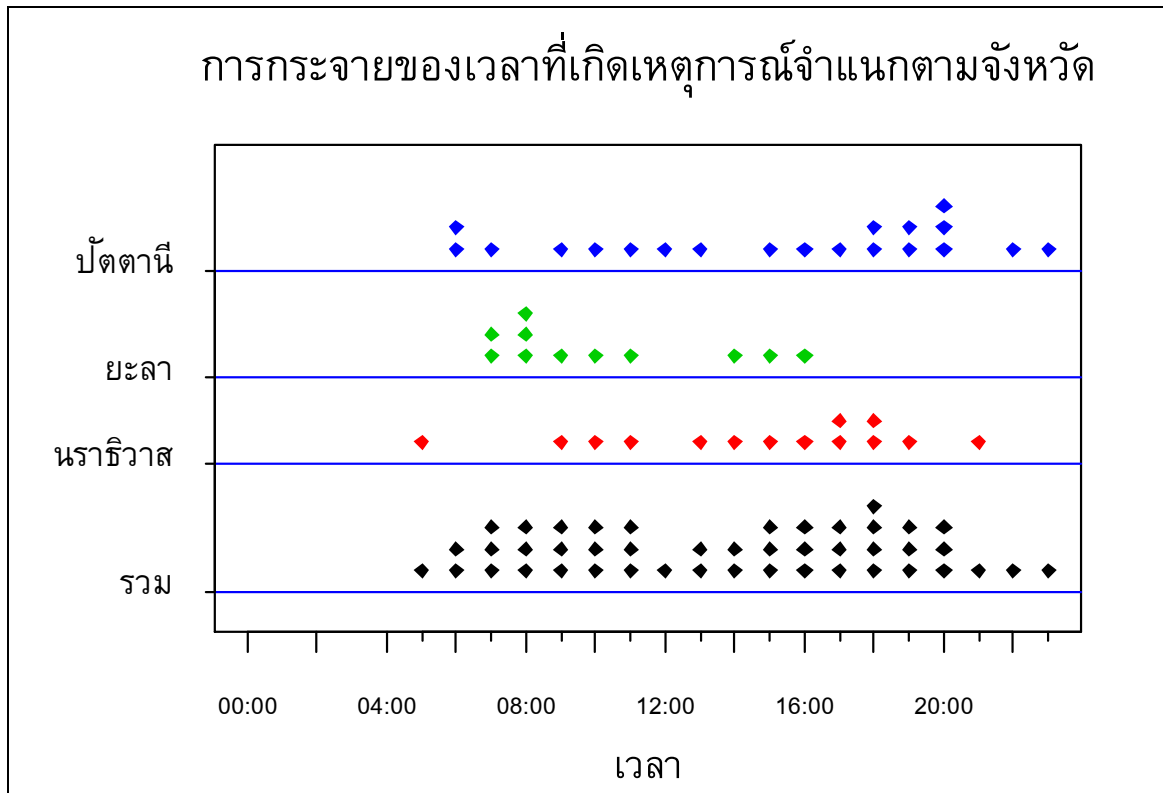
อันดับ	ลักษณะสถานที่เกิดเหตุ	จำนวนเหตุการณ์
1.	ถนนหรือทางหลวง	27
2.	สถานที่อื่น ๆ	9
3.	สถานที่ค้าขายสินค้าและบริการ	4
4.	นา ไร่ สวน	3
5.	หอพัก ที่อยู่อาศัยของหน่วยงาน ค่ายทหาร	2

Spot Map แสดงจำนวนผู้บาดเจ็บหรือเสียชีวิต  
ตามสถานที่เกิดเหตุการณ์  
(GIS Point Map)

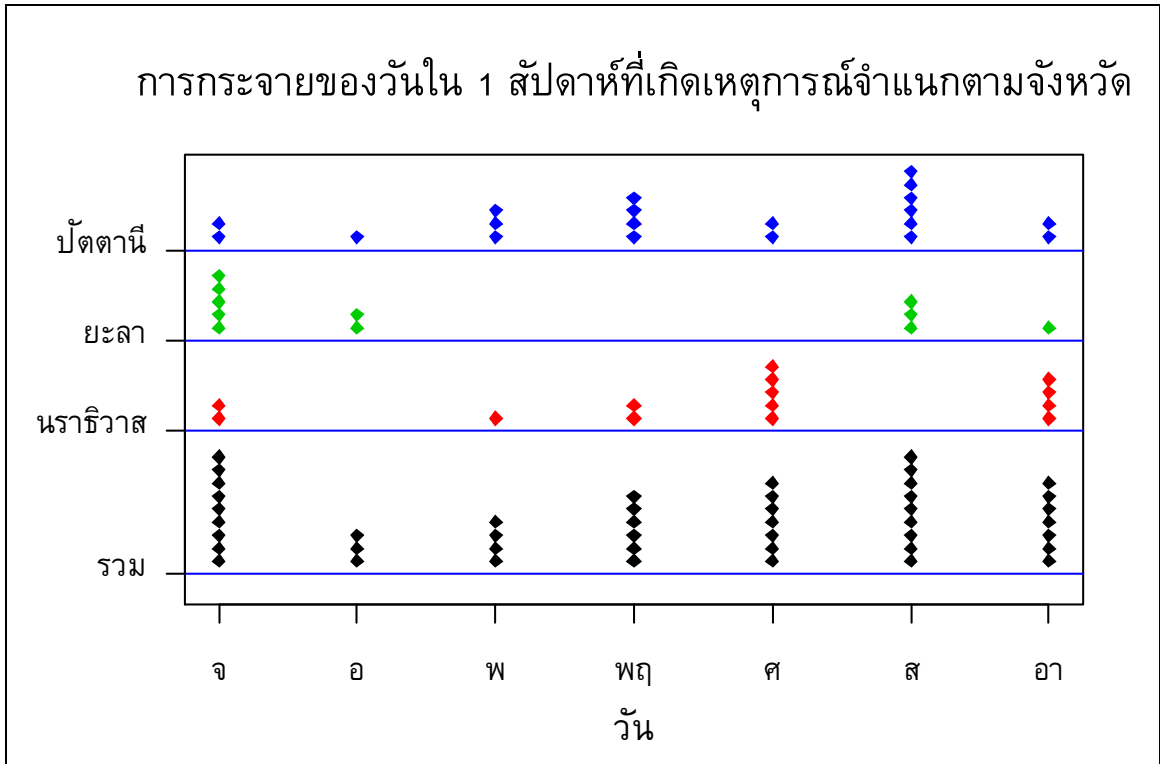


แผนภูมิที่ 1. Spot Map แสดงจำนวนเหตุการณ์ตามพื้นที่เกิดเหตุการณ์ (GIS Point map)

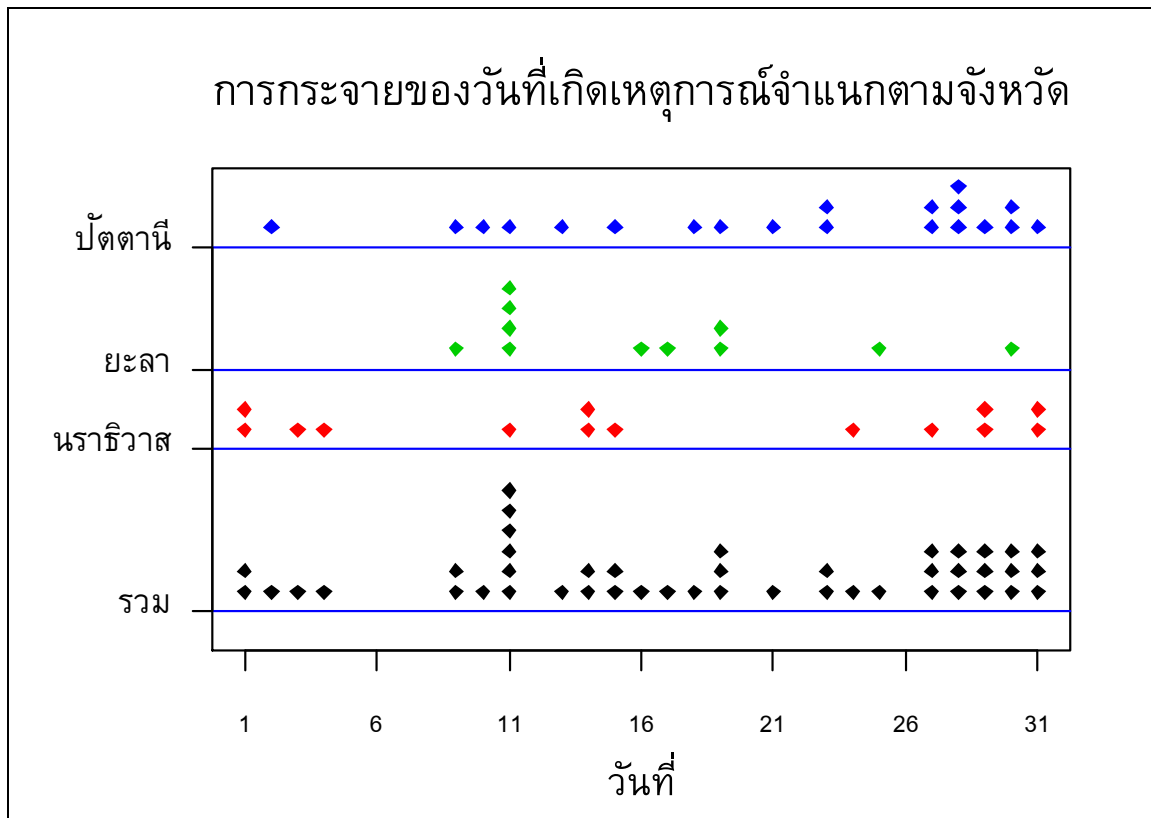
เวลา



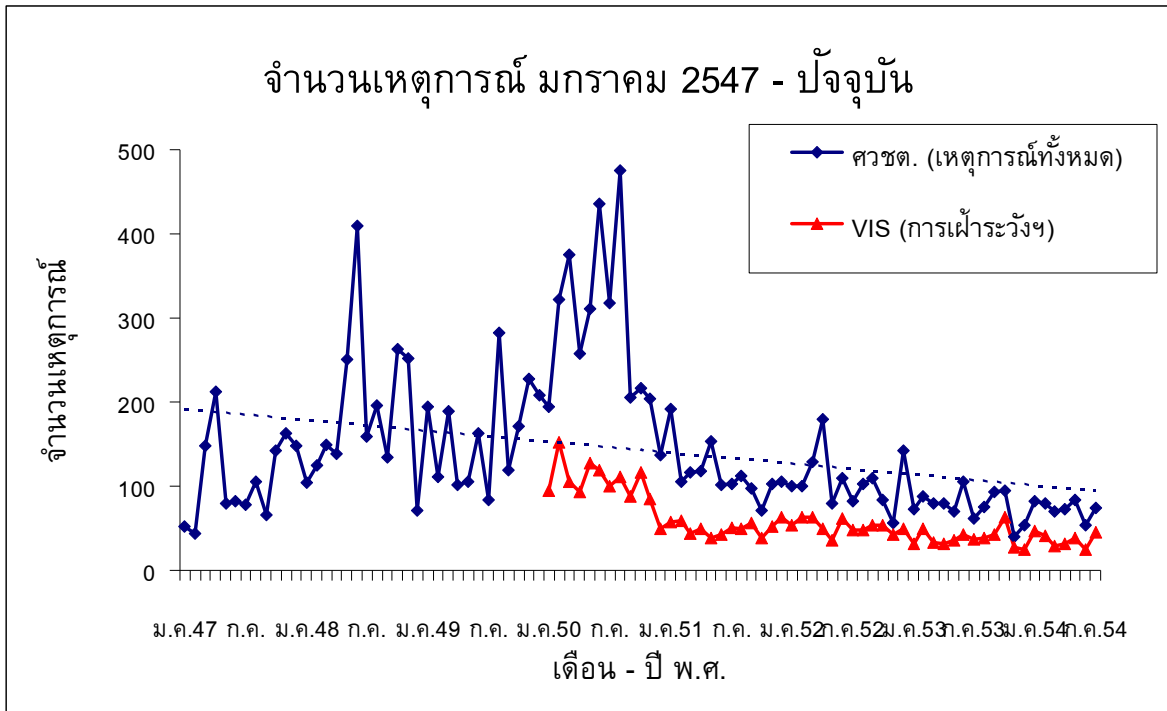
แผนภูมิที่ 2. จำนวนเหตุการณ์จำแนกตามจังหวัดและเวลาที่เกิดเหตุการณ์ (1 จุดแทน 1 เหตุการณ์)



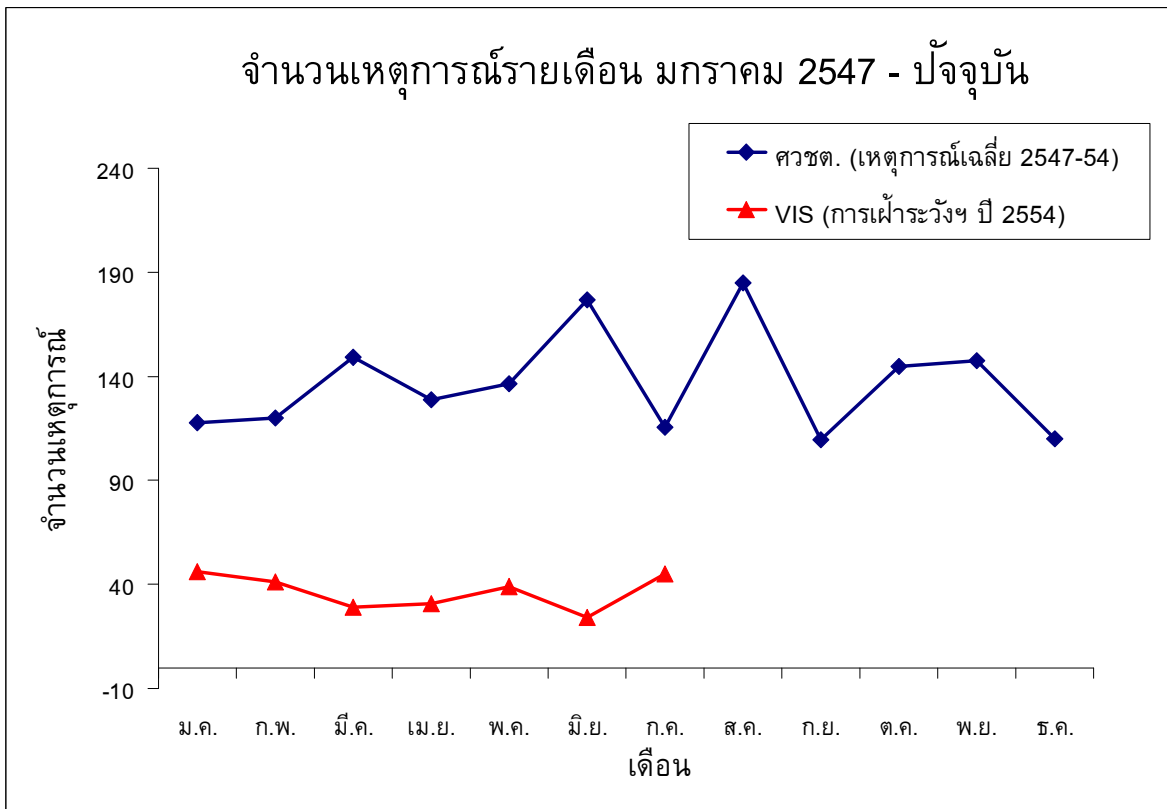
แผนภูมิที่ 3. จำนวนเหตุการณ์จำแนกตามจังหวัดและวันใน 1 สัปดาห์ที่เกิดเหตุการณ์



แผนภูมิที่ 4. จำนวนเหตุการณ์จำแนกตามจังหวัดและวันที่ที่เกิดเหตุการณ์ใน 1 เดือน (1 จุดแทน 1 เหตุการณ์)



แผนภูมิที่ 5. จำนวนเหตุการณ์รายเดือนตั้งแต่เดือนมกราคม 2547 เปรียบเทียบกับข้อมูลของศชต. ซึ่งเป็นเหตุการณ์ความไม่สงบทุกประเภททั้งที่มีและไม่มีผู้บาดเจ็บ



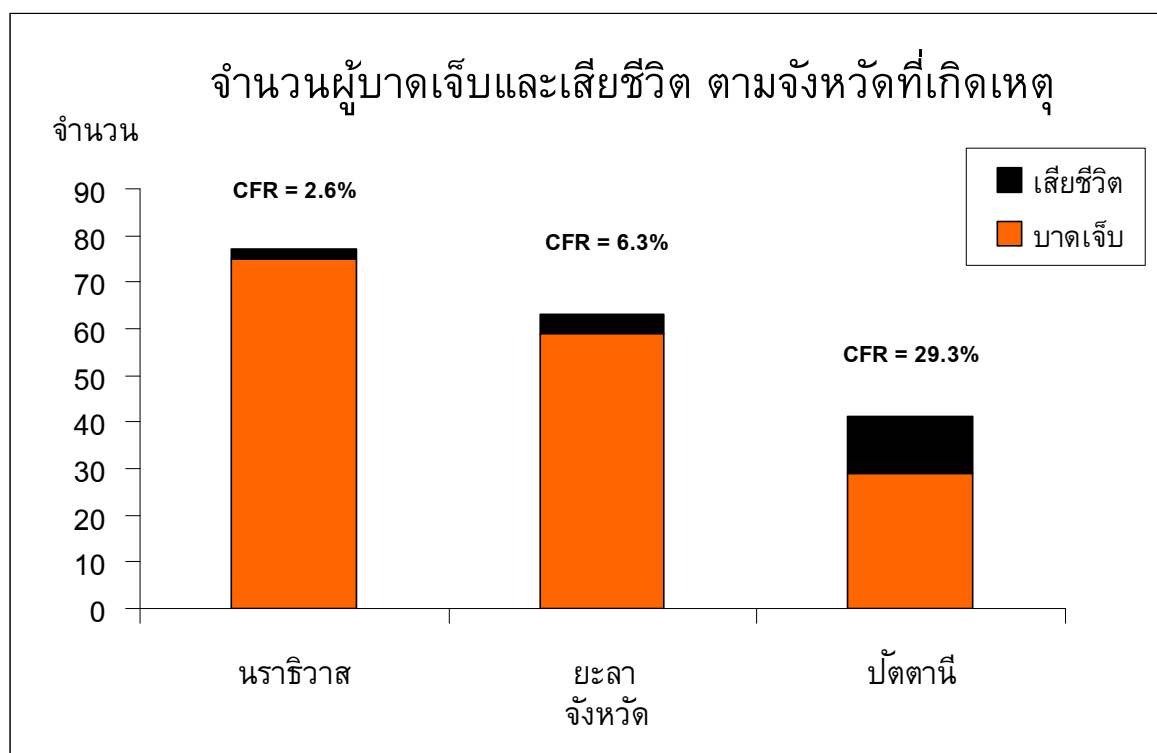
แผนภูมิที่ 6. จำนวนเหตุการณ์รายเดือนตั้งแต่เดือนมกราคม 2547 เปรียบเทียบกับข้อมูลจำนวนเหตุการณ์เฉลี่ยรายเดือนของศชต. ซึ่งเป็นเหตุการณ์ความไม่สงบทุกประเภททั้งที่มีและไม่มีผู้บาดเจ็บ

## ผู้บาดเจ็บและเสียชีวิต

### สถานที่

ตารางที่ 3. จำนวนและอัตรา (/แสนประชากร/เดือน) ของการบาดเจ็บและเสียชีวิต และอัตราป่วยตาย (%) ตามจังหวัดที่เกิดเหตุ

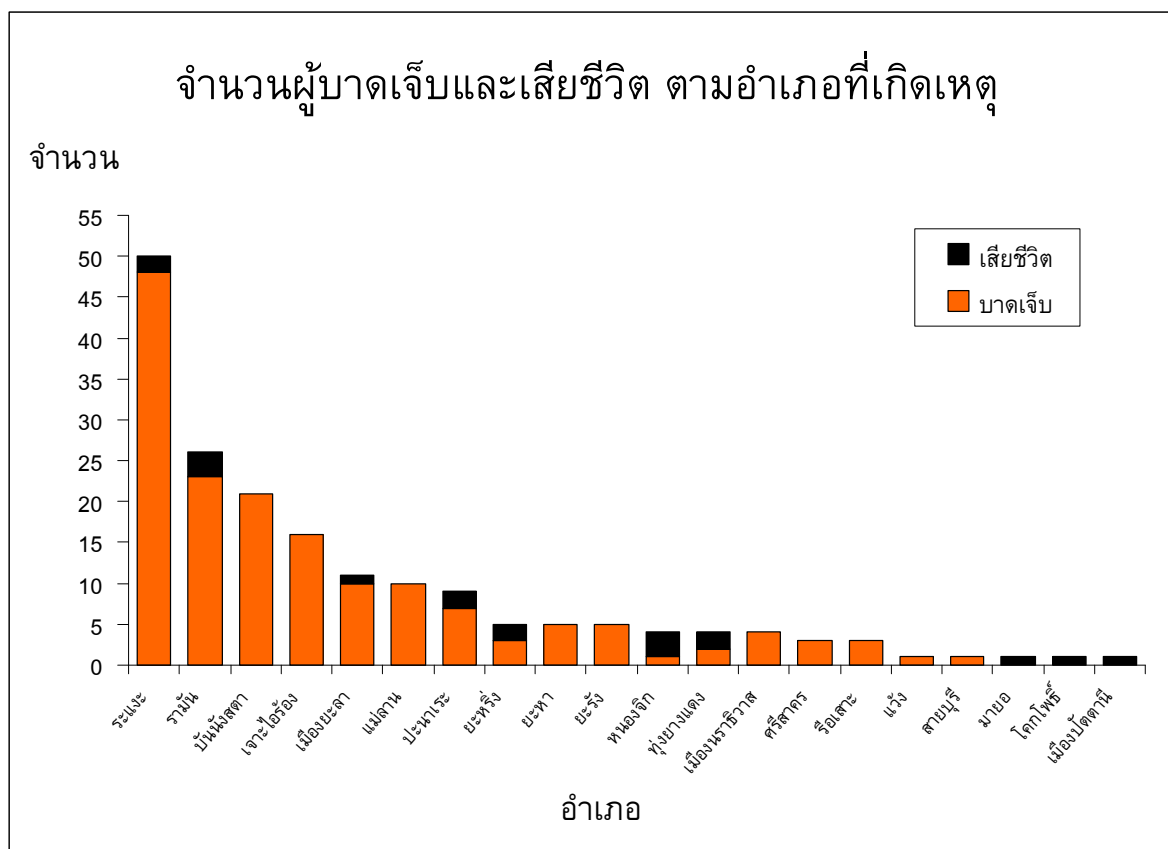
จังหวัด	บาดเจ็บ		ตาย		ป่วยตาย อัตรา (%)
	จำนวน	อัตรา	จำนวน	อัตรา	
สงขลา	-	-	-	-	-
สตูล	-	-	-	-	-
ปัตตานี	41	6.5	12	1.9	29.3
ยะลา	63	13.7	4	0.9	6.3
นราธิวาส	77	11	2	0.3	2.6
รวม	181	5.4	18	0.5	9.9



แผนภูมิที่ 7. จำนวนผู้บาดเจ็บและเสียชีวิต ตามจังหวัดที่เกิดเหตุ เรียงลำดับตามจำนวนผู้บาดเจ็บ

ตารางที่ 4. จำนวนและอัตรา (/แสนประชากร/เดือน) ของการบาดเจ็บและเสียชีวิต และอัตราป่วยตาย (%) ตามอำเภอที่เกิดเหตุ

อันดับ	บาดเจ็บ		ตาย			ป่วยตาย		
	อำเภอ	จำนวน	อัตรา	อำเภอ	จำนวน	อัตรา	อำเภอ	อัตรา (%)
1	แม่ลาน	10	69.4	ทุ่งยางแดง	2	10.5	มายอ	100
2	ระแงะ	50	59.5	ปะนาเระ	2	4.7	โคกโพธิ์	100
3	เจาะไอร้อง	16	43.9	หนองจิก	3	4.4	เมืองปัตตานี	100
4	บันนังสตา	21	41.4	รามัน	3	3.7	หนองจิก	75
5	รามัน	26	32.1	ยะหริ่ง	2	2.6	ทุ่งยางแดง	50
6	ปะนาเระ	9	21.4	ระแงะ	2	2.4	ยะหริ่ง	40
7	ทุ่งยางแดง	4	21	มายอ	1	1.9	ปะนาเระ	22.2
8	ศรีสาคร	3	10.3	โคกโพธิ์	1	1.5	รามัน	11.5
9	ยะหา	5	10.2	เมืองปัตตานี	1	0.8	เมืองยะลา	9.1
10	เมืองยะลา	11	6.6	เมืองยะลา	1	0.6	ระแงะ	4



แผนภูมิที่ 8. จำนวนผู้บาดเจ็บและเสียชีวิต ตามอำเภอที่เกิดเหตุ เรียงลำดับตามจำนวนผู้บาดเจ็บ

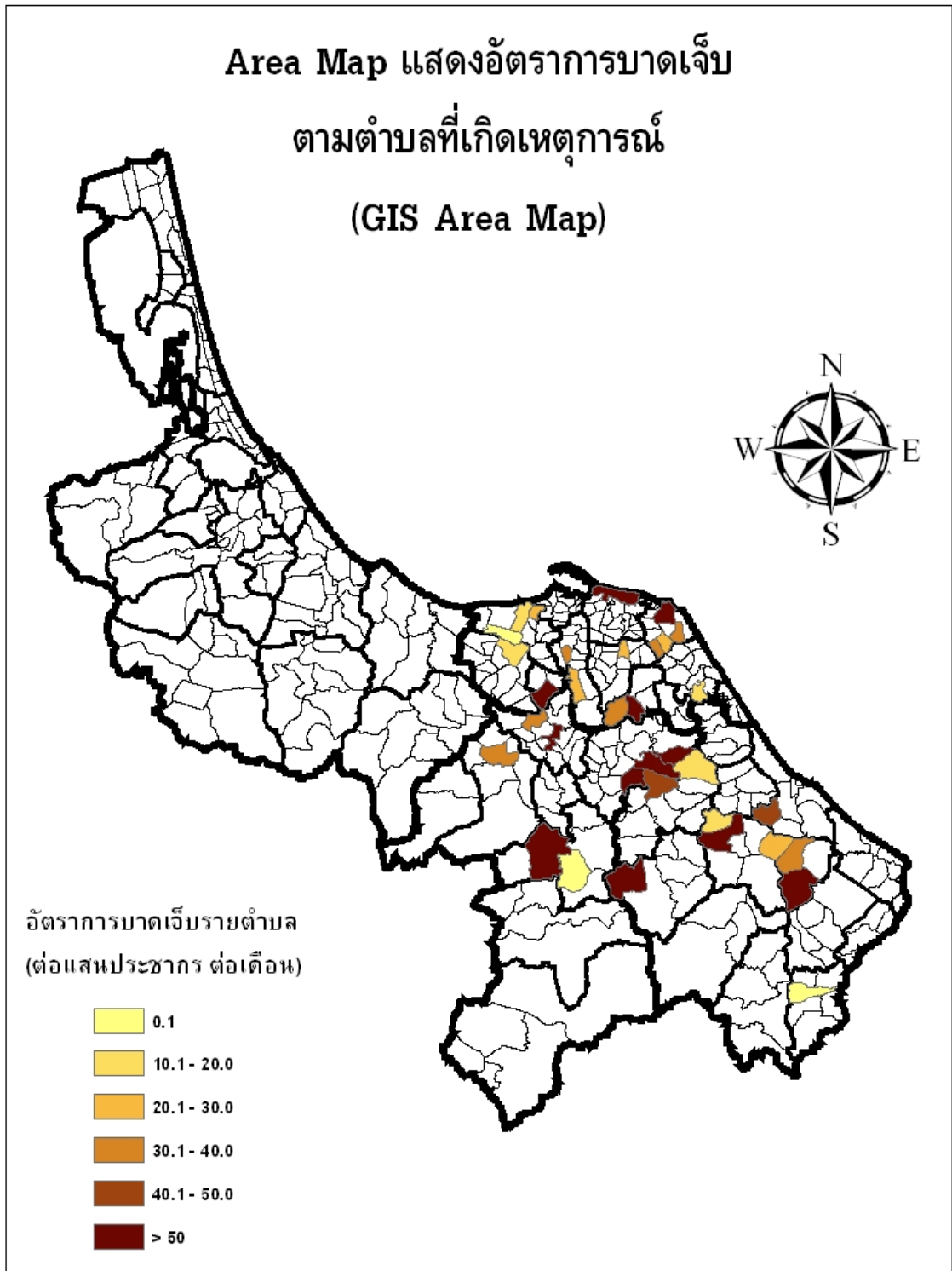


ตารางที่ 5. จำนวนและอัตรา (/แสนประชากร/เดือน) ของการบาดเจ็บและเสียชีวิต และอัตราป่วยตาย (%) ตามตำบลที่เกิดเหตุ

อันดับ	บาดเจ็บ			ตาย			ป่วยตาย	
	ตำบล	จำนวน	อัตรา	ตำบล	จำนวน	อัตรา	ตำบล	อัตรา (%)
1.	เฉลิม	46	273.8	ตะโละหะลอ	3	51.6	ควน	100
2.	ตะโละหะลอ	19	164.4	ควน	1	37.5	พ้อมิ่ง	100
3.	แม่ลาน	10	91.5	พ้อมิ่ง	1	36.9	ตะโละแมะนา	100
4.	ท่าสาป	9	72.8	ตะโละแมะนา	1	35.6	ถนน	100
5.	กาหลง	3	60.9	น้ำดำ	1	34.9	ตันหยงลิมอ	100
6.	บันนังสตา	20	59.6	ตะโละกาโปร์	2	28.1	ดอนรัก	100
7.	น้ำดำ	3	31.7	ถนน	1	27.7	ตุง	100
8.	บาลอ	4	30.5	ตันหยงลิมอ	2	25.8	นาเกตุ	100
9.	บ้านกลาง	6	24.2	ดอนรัก	1	21	ลำใหม่	50
10.	บูกิต	12	23.9	ตุง	2	17.5	ตะโละกาโปร์	40

ตารางที่ 6. จำนวนของผู้บาดเจ็บและเสียชีวิต และอัตราป่วยตาย (%) สูงสุด 5 อันดับแรก ตามโรงพยาบาลที่เข้ารับการรักษา

อันดับ	รพ.	จำนวน บาดเจ็บ	รพ.	จำนวน ตาย	รพ.	อัตรา ป่วยตาย (%)
โรงพยาบาลศูนย์/มหาวิทยาลัย (รวมบาดเจ็บ 42 ราย เสียชีวิต 1 ราย อัตราป่วยตาย 2.4 %)						
1.	ยะลา	42	ยะลา	1	ยะลา	2.4
โรงพยาบาลทั่วไป (รวมบาดเจ็บ 25 ราย เสียชีวิต 2 ราย อัตราป่วยตาย 8 %)						
1.	ปัตตานี	13	ปัตตานี	2	ปัตตานี	15.4
2.	นราธิวาส	12				
โรงพยาบาลชุมชน (รวมบาดเจ็บ 137 ราย เสียชีวิต 4 ราย อัตราป่วยตาย 2.9 %)						
1.	ระแงะ	48	โคกโพธิ์, มายอ, ปะนาเระ, รามัน	1	โคกโพธิ์, มายอ	100
2.	บันนังสตา	21			ปะนาเระ	12.5
3.	รามัน	18			รามัน	5.6
4.	เจาะไอร้อง	15				
5.	แม่ลาน	10				

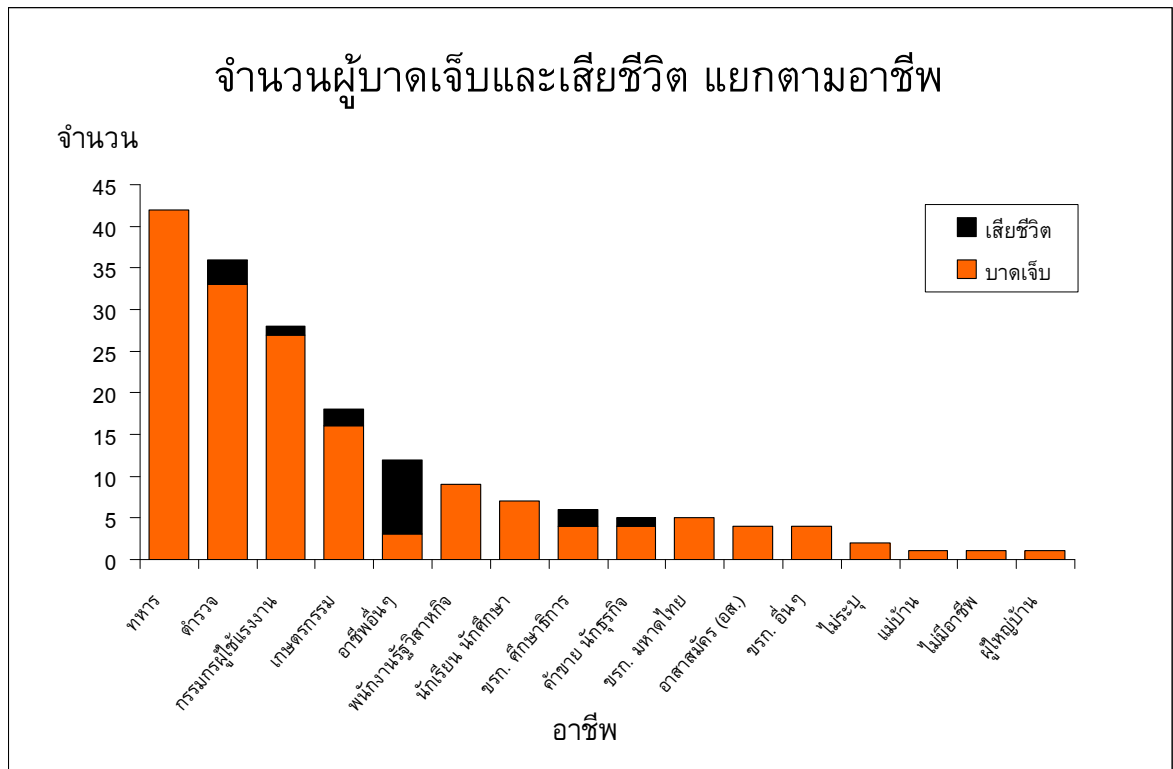


แผนภูมิที่ 9. Area map แสดงอัตราการบาดเจ็บรายตำบลตามพื้นที่เกิดเหตุการณ์ (GIS Area map)

**บุคคล**

ตารางที่ 7. ลักษณะของผู้บาดเจ็บและเสียชีวิต

	ผู้บาดเจ็บ			ผู้เสียชีวิต		
	จำนวน	(%)	อัตรา/แสนประชากร	จำนวน	(%)	อัตรา/แสนประชากร
อายุ มัธยฐาน (Median) = 36 ปี พิสัยควอไทล์ (Inter Quartile Range-IQR) = 27-45 ปี						
0-14 ปี	4	(2.2)	0.8	-	(-)	-
15-29 ปี	57	(31.5)	12.4	1	(5.6)	0.2
30-44 ปี	73	(40.3)	19	11	(61.1)	2.9
45-59 ปี	41	(22.7)	18.8	4	(22.2)	1.8
>= 60 ปี	6	(3.3)	3.4	2	(11.1)	1.1
<b>เพศ</b>						
ชาย	165	(91.2)	18.8	17	(94.4)	1.9
หญิง	16	(8.8)	1.8	1	(5.6)	0.1
<b>ศาสนา</b>						
พุทธ	128	(70.7)	34.4	7	(38.9)	1.9
คริสต์	1	(0.6)	0.3	-	(-)	-
อิสลาม	52	(28.7)	14	11	(61.1)	0.8



แผนภูมิที่ 10. อาชีพของผู้บาดเจ็บและเสียชีวิต

ตารางที่ 8. จำนวนและร้อยละของลักษณะกิจกรรมขณะเกิดเหตุ (ICD-10 activity code)

อันดับ	ลักษณะกิจกรรมขณะเกิดเหตุ	บาดเจ็บ		ตาย		ป่วยตาย อัตรา (%)
		จำนวน	%	จำนวน	%	
1.	ทำงานหรือเดินทางไปทำงานที่ได้ค่าตอบแทน	129	71.3	6	33.3	4.7
2.	กิจกรรมอื่น ๆ	34	18.8	7	38.9	20.6
3.	ทำงานที่ไม่ได้ค่าตอบแทน งานบ้าน การเรียน	9	5	1	5.6	11.1
4.	งานอดิเรก บันทึกลง กิจกรรมอาสาสมัคร	5	2.8	2	11.1	40
5.	ไม่ระบุ	3	1.7	2	11.1	66.7
6.	พักผ่อน นอนหลับ กิจกรรมประจำวัน กินอาหาร	1	0.6	-	-	-

## การบาดเจ็บ

ตารางที่ 9. จำนวนและร้อยละของสาเหตุภายนอก 5 อันดับแรก

อันดับ	สาเหตุภายนอก (ICD-10 external cause of injury)	บาดเจ็บ		ตาย		ป่วยตาย
		จำนวน	%	จำนวน	%	อัตรา (%)
1.	ถูกทำร้ายโดยวัตถุระเบิด (X96)	120	66.3	2	11.1	1.7
2.	ถูกทำร้ายโดยอาวุธปืนอื่นที่ไม่ระบุ (X95)	34	18.8	15	83.3	44.1
3.	การปฏิบัติการณ์หรือการแทรกแซงทางกฎหมาย (Y35)	25	13.8	-	-	-
4.	ถูกทำร้ายโดยปืนสั้น (X93)	1	0.6	1	5.6	100

ตารางที่ 10. จำนวนและร้อยละของการวินิจฉัยสุดท้าย 5 อันดับแรก

อันดับ	การวินิจฉัยสุดท้าย (Final ICD-10 code diagnosis)	บาดเจ็บ		ตาย		ป่วยตาย
		จำนวน	%	จำนวน	%	อัตรา (%)
1.	ผลกระทบจากสาเหตุภายนอก (T75)	45	23.8	-	-	-
2.	การบาดเจ็บที่ไม่สามารถระบุส่วนของร่างกายได้ (T14)	18	9.5	-	-	-
3.	หูดังจากแรงระเบิด (T70)	13	6.9	-	-	-
4.	บาดเจ็บศีรษะบริเวณอื่นๆ (S09)	9	4.8	-	-	-
5.	บาดแผลเปิดบริเวณศีรษะ (S01)	9	3.7	2	18.2	28.6

## การรักษาพยาบาล

### การนำส่งจากจุดเกิดเหตุ

ในผู้บาดเจ็บจำนวน 181 ราย มีผู้เสียชีวิตในที่เกิดเหตุจำนวน 11 รายเสียชีวิตขณะนำส่ง - ราย มาโรงพยาบาลเอง 57 ราย หน่วย EMS นำส่ง 4 ราย หน่วยกู้ชีพอื่น ๆ นำส่ง 3 ราย ทหารนำส่ง 49 ราย ตำรวจนำส่ง 20 ราย ญาติหรือชาวบ้านนำส่ง 13 ราย ไม่ระบุ 1 ราย อื่น ๆ 23 ราย ค่ามัธยฐานของระยะเวลาจากจุดเกิดเหตุถึงโรงพยาบาล 51 นาที (IQR = 15 - 91 นาที)

ตารางที่ 11. จำนวนและร้อยละของการดูแลขณะนำส่งจากจุดเกิดเหตุ

การดูแลขณะนำส่ง	เหมาะสม		ไม่เหมาะสม		ไม่มี	
	จำนวน	%	จำนวน	%	จำนวน	%
การหายใจ	15	46.9			17	53.1
การห้ามเลือด	20	48.8	4	9.8	17	41.5
C-Spine Collar	-	-	-	-	2	100
Splint / Slab	4	13.8	-	-	25	86.2
IV fluid	4	12.9	-	-	27	87.1

การส่งต่อ

ในผู้บาดเจ็บจำนวน 181 ราย มีผู้ป่วยที่ส่งต่อจำนวน 43 ราย (42 ครั้ง) โดยพาหนะในการส่งต่อเป็นรถพยาบาล 42 ครั้ง ไม่ใช้รถพยาบาล - ราย มีผู้ดูแลขณะส่งต่อเป็นแพทย์ - ครั้ง พยาบาล 42 ครั้ง อื่นๆ - ครั้ง ค่ามัธยฐานของระยะเวลาในการการส่งต่อ 47.5 นาที (IQR = 40 - 87.5 นาที)

ตารางที่ 12. จำนวนและร้อยละของการดูแลขณะส่งต่อ

การดูแลขณะนำส่ง	เหมาะสม		ไม่เหมาะสม		ไม่มี	
	จำนวน	%	จำนวน	%	จำนวน	%
การหายใจ	12	92.3	-	-	1	7.7
การห้ามเลือด	30	100	-	-	-	-
C-Spine Collar	3	100	-	-	-	-
Splint / Slab	11	73.3	-	-	4	26.7
IV fluid	19	95	1		1	5

ตารางที่ 13. ระยะเวลาการรักษาตัวในโรงพยาบาล และค่าใช้จ่ายทางการแพทย์เฉลี่ย

	ค่ามัธยฐาน (IQR)	รวม
การรักษา* (วัน)	1 (1-1)	267
ค่าใช้จ่าย** (บาท)	325 (56-1,565)	570,432

\*ส่วนใหญ่เป็นผู้ป่วยนอก \*\*คิดจากข้อมูลของ 170 ราย (93.9%)

ในผู้บาดเจ็บที่มาโรงพยาบาลจำนวน 170 ราย สถานะขณะจำหน่าย หาย 42 ราย ดีขึ้น 84 ราย ไม่ดีขึ้น 9 ราย ตาย 7 ราย ไม่มีข้อมูล 28 ราย

มีจำนวนผู้ได้รับผลกระทบในครอบครัวของผู้บาดเจ็บและเสียชีวิตรวม - คน

ภาคผนวก 1: ความครบถ้วน (C) ความถูกต้อง (A) และความทันเวลา (T) ของระบบเฝ้าระวังการบาดเจ็บจากความรุนแรงในพื้นที่จังหวัดชายแดนภาคใต้ (Violence -related Injury Surveillance – VIS) รายโรงพยาบาล ประจำเดือน กรกฎาคม 2554

จังหวัดสงขลา				จังหวัดสตูล				จังหวัดปัตตานี				จังหวัดยะลา				จังหวัดนราธิวาส			
รพ.	C	A	T	รพ.	C	A	T	รพ.	C	A	T	รพ.	C	A	T	รพ.	C	A	T
หาดใหญ่	96	NA	/	สตูล	94	NA	/	ปัตตานี	97	90	/	ยะลา	98	94	/	นราธิวาส	98	88	/
สงขลา	96	NA	/	ควนโดน	94	NA	/	โคกโพธิ์	100	100	/	เบตง	97	NA	/	สุไหงโกลก	NA	NA	/
จะนะ	100	NA	/	ควนกาหลง	NA	NA	/	หนองจิก	100	100	/	บันนังสตา	99	100	/	ตากใบ	100	NA	/
นาทวี	97	NA	/	ท่าแพ	NA	NA	/	ปานาเระ	96	96	/	ธารโต	NA	NA	/	บาเจาะ	100	83	/
เทพา	94	NA	/	ละงู	100	NA	/	มายอ	100	100	/	รามัน	99	100	/	ระแงะ	100	100	/
สะบ้าย้อย	100	NA	/	ทุ่งหว้า	75	NA	/	ทุ่งยางแดง	100	67	/	ยะหา	100	100	/	รือเสาะ	99	NA	/
ค่ายเสนาณรงค์	NA	NA	/					ไม้แก่น	NA	NA	/	กาบัง	100	100	/	ศรีสาคร	100	100	/
สงขลานครินทร์	99	NA	/					ยะหริ่ง	100	100	/					แว้ง	100	NA	/
เมืองสงขลา	98	NA	/					ยะรัง	NA	NA	X					สุคีริน	NA	NA	/
								แม่ลาน	100	100	/					สุไหงปาดี	100	100	/
								สายบุรี	100	100	/					จะนะ	NA	NA	/
								กะพ้อ	NA	NA	/					เจาะไอร้อง	100	77	/
								ค่ายอิงคยุทธ	NA	NA	/					ค่ายจุฬาภรณ์	NA	NA	/
																ยี่งอ	100	NA	/
รวม (%)	96.2	NA	100	รวม	92.5	NA	100	รวม	97.3	93	92.3	รวม	98.1	97.4	100	รวม	98.2	86.8	100

\*ความครบถ้วนของตัวแปรสำคัญ (Completeness) วัดจากร้อยละของข้อมูลที่ไม่ขาดหาย (missing) ในตัวแปรเลขประจำตัวประชาชน 13 หลัก วัน เวลา สถานที่เกิดเหตุ

ความถูกต้องของตัวแปรสำคัญ (Accuracy) วัดจากร้อยละของความสอดคล้องของข้อมูลตัวแปร วัน เวลา สถานที่เกิดเหตุ เทียบกับฐานข้อมูล ศวชต.

ความทันเวลา (Timeliness) วัดจากการส่งรายงานจากโรงพยาบาลถึง ศบ.สต. ภายในวันที่ 7 สิงหาคม 2554 / = ทันเวลา X = ไม่ทันเวลา NA = ไม่สามารถนำมาคิดได้ (Not Applicable)

สรุปภาพรวมระบบเฝ้าระวังของทั้ง 49 โรงพยาบาล ความครบถ้วนของตัวแปรสำคัญร้อยละ 96.9 ความถูกต้องของตัวแปรสำคัญร้อยละ 93.2 ความทันเวลาร้อยละ 98.5 (เกณฑ์ตัวชี้วัดร้อยละ 90)