

**รายงานสถานการณ์การเฝ้าระวังการบาดเจ็บจากความรุนแรง  
ในพื้นที่จังหวัดชายแดนภาคใต้ (Violence-related Injury Surveillance - VIS)  
ประจำเดือน กรกฎาคม 2550**

**ที่มา**

ระบบเฝ้าระวังการบาดเจ็บจากความรุนแรงในพื้นที่จังหวัดชายแดนภาคใต้ จัดตั้งขึ้นในเดือนมกราคม 2550 เพื่อพัฒนาระบบข้อมูลให้เอื้อต่อการนำไปใช้พัฒนาระบบบริการการแพทย์ฉุกเฉิน กำหนดนโยบายและวางแผน จัดสรรทรัพยากร ควบคุมป้องกันการบาดเจ็บ และช่วยเหลือเยียวยาผู้สูญเสียจากความรุนแรงในพื้นที่จังหวัดชายแดนภาคใต้ กลุ่มประชากรที่เฝ้าระวัง คือ ผู้ได้รับบาดเจ็บและเสียชีวิตจากการบาดเจ็บจากสาเหตุภายนอกแบบตั้งใจ (Intentional injury) ทุกราย ที่มารับการรักษาหรือชันสูตรพลิกศพที่โรงพยาบาลของรัฐจำนวน 47 แห่งของจังหวัดสงขลา สตูล ปัตตานี ยะลา และนราธิวาส โดยรายงานฉบับนี้จะนำเสนอผลการวิเคราะห์ข้อมูลระบบเฝ้าระวังฯ เฉพาะเหตุการณ์ที่มีสาเหตุจากความไม่สงบในพื้นที่จังหวัดชายแดนภาคใต้เท่านั้น

**สรุปสถานการณ์**

มีเหตุการณ์ความรุนแรงจำนวน 100 ครั้ง มีจำนวนผู้บาดเจ็บ 165 ราย อัตราการบาดเจ็บ 3.9 ต่อแสนประชากรต่อเดือน มีจำนวนผู้เสียชีวิต 49 คน อัตราตาย 1.2 ต่อแสนประชากรต่อเดือน อัตราป่วยตาย (case fatality rate-CFR) ร้อยละ 29.5 มีจำนวนผู้ได้รับผลกระทบในครอบครัวของผู้บาดเจ็บและเสียชีวิตรวม 65 คน

**ระบบเฝ้าระวัง**

โรงพยาบาลในเครือข่ายเฝ้าระวัง 47 แห่ง ส่งรายงาน 47 แห่ง (มีจำนวนโรงพยาบาลที่รายงานว่าไม่มีผู้บาดเจ็บและผู้เสียชีวิตเลย จำนวน 8 แห่ง)

**ความครบถ้วน** (วัดจากความสอดคล้องของข้อมูลจำนวนคนที่ได้รับบาดเจ็บจากเหตุการณ์ความรุนแรงในพื้นที่จังหวัดชายแดนภาคใต้จากระบบเฝ้าระวังเทียบกับข้อมูลจากฐานข้อมูลศูนย์ประสานงานวิชาการให้ความช่วยเหลือผู้ได้รับผลกระทบจากเหตุความไม่สงบในจังหวัดชายแดนภาคใต้-ศวชต.) เท่ากับร้อยละ 93.8

**ความถูกต้อง** (วัดจากความสอดคล้องของข้อมูลตัวแปรวันที่เกิดเหตุ และสถานที่เกิดเหตุเทียบกับฐานข้อมูล ศวชต.) เท่ากับร้อยละ 73.4

**ความทันเวลา** (วัดจากจำนวนโรงพยาบาลที่ส่งรายงานถึงศูนย์บริหารการพัฒนาสุขภาพจังหวัดชายแดนภาคใต้-ศบ.สส. ภายในวันที่ 7 กรกฎาคม 2550) เท่ากับ ร้อยละ 96.7 โดยมีรายละเอียดดังเอกสารแนบท้าย (ภาคผนวก 1)

**หมายเหตุ:** Download รายงานสถานการณ์การเฝ้าระวังการบาดเจ็บจากความรุนแรงในพื้นที่จังหวัดชายแดนภาคใต้ได้ที่ VIS Website: <http://medipe.psu.ac.th/vis/>

## เหตุการณ์

### สถานที่

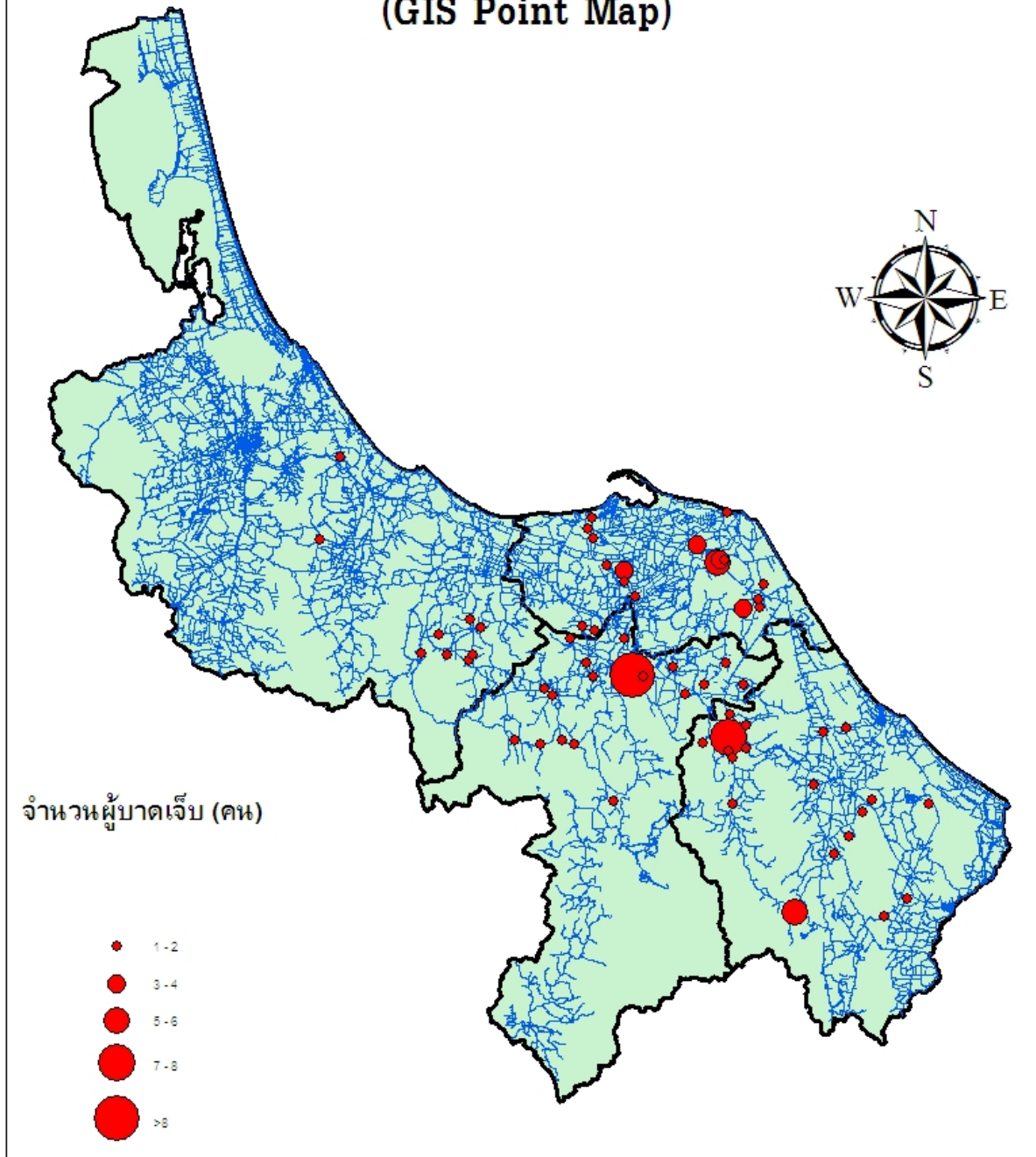
ตารางที่ 1. จำนวนเหตุการณ์รายอำเภอ

		จำนวนเหตุการณ์						
อันดับ	ปัตตานี	33	นราธิวาส	32	ยะลา	27	สงขลา	8
1.	ยะรัง	6	ระแงะ	11	เมืองยะลา	12	สะบ้าย้อย	7
2.	ยะหริ่ง	6	รือเสาะ	7	ยะหา	6	จะนะ	1
3.	ปะนาเระ	5	จะแนะ	3	รามัน	5		
4.	โคกโพธิ์	4	สุโหงปาดี	3	กรงปินัง	2		
5.	หนองจิก	4	เจาะไอร้อง	2	บันนังสตา	1		
6.	สายบุรี	4	ยี่งอ	2	กาบัง	1		
7.	เมืองปัตตานี	2	เมืองนราธิวาส	1				
8.	มายอ	1	สุโหงโก-ลก	1				
9.	กะพ้อ	1	บาเจาะ	1				

ตารางที่ 2. จำนวนเหตุการณ์ตามลักษณะสถานที่เกิดเหตุ (ICD-10 place of occurrence code)

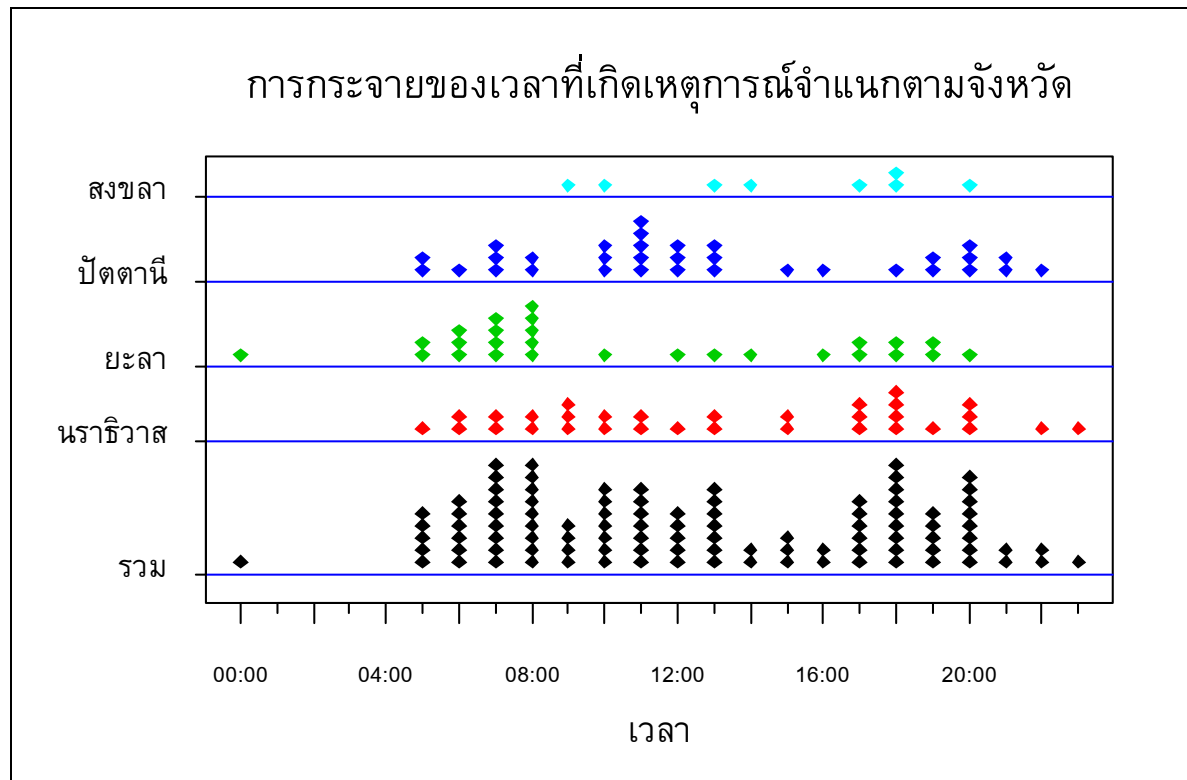
อันดับ	ลักษณะสถานที่เกิดเหตุ	จำนวนเหตุการณ์
1.	ถนนหรือทางหลวง	56
2.	บ้าน ที่อยู่อาศัยส่วนตัว	16
3.	สถานที่ค้าขายสินค้าและบริการ	13
4.	สถานที่อื่นๆ	7
5.	นา ไร่ สวน	3
6.	สถานศึกษา หรือ สถานที่สาธารณะ	2
7.	สนามกีฬาสาธารณะ	2
8.	ไม่ระบุ	1

Spot Map แสดงจำนวนผู้บาดเจ็บหรือเสียชีวิต  
ตามสถานที่เกิดเหตุการณ์  
(GIS Point Map)

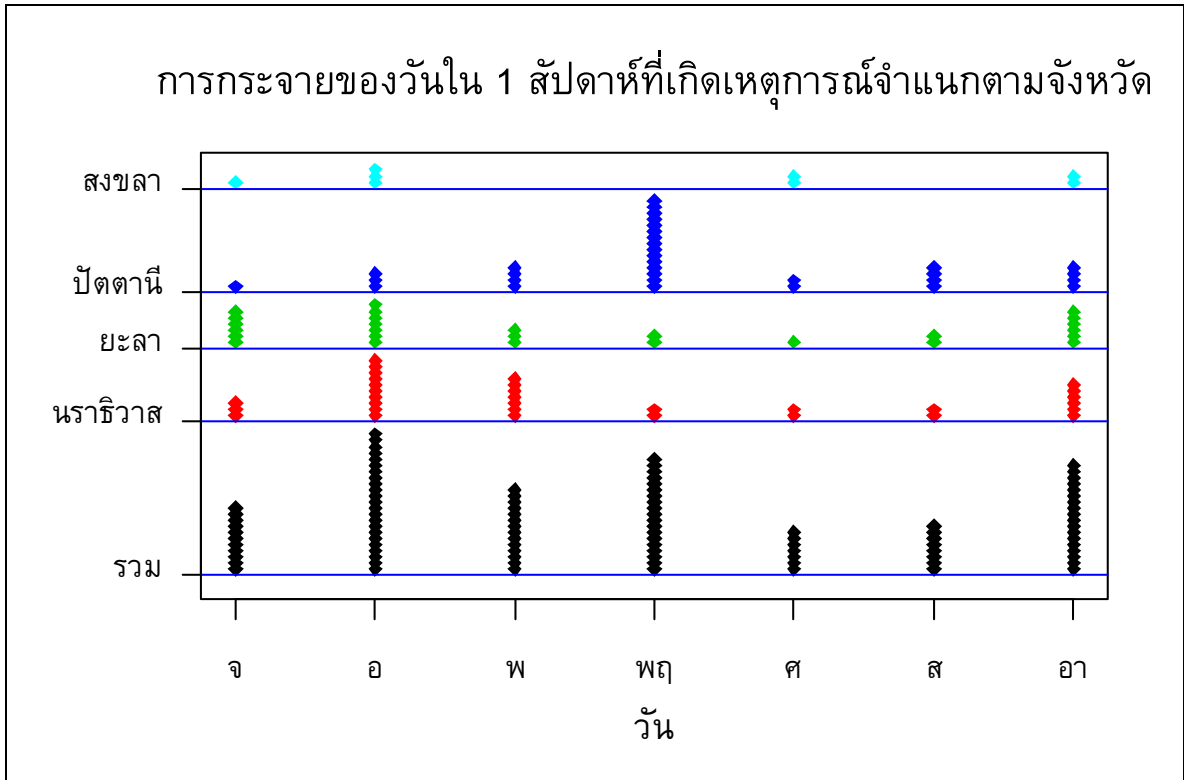


แผนภูมิที่ 1. Spot Map แสดงจำนวนเหตุการณ์ตามพื้นที่เกิดเหตุการณ์ (GIS Point map)

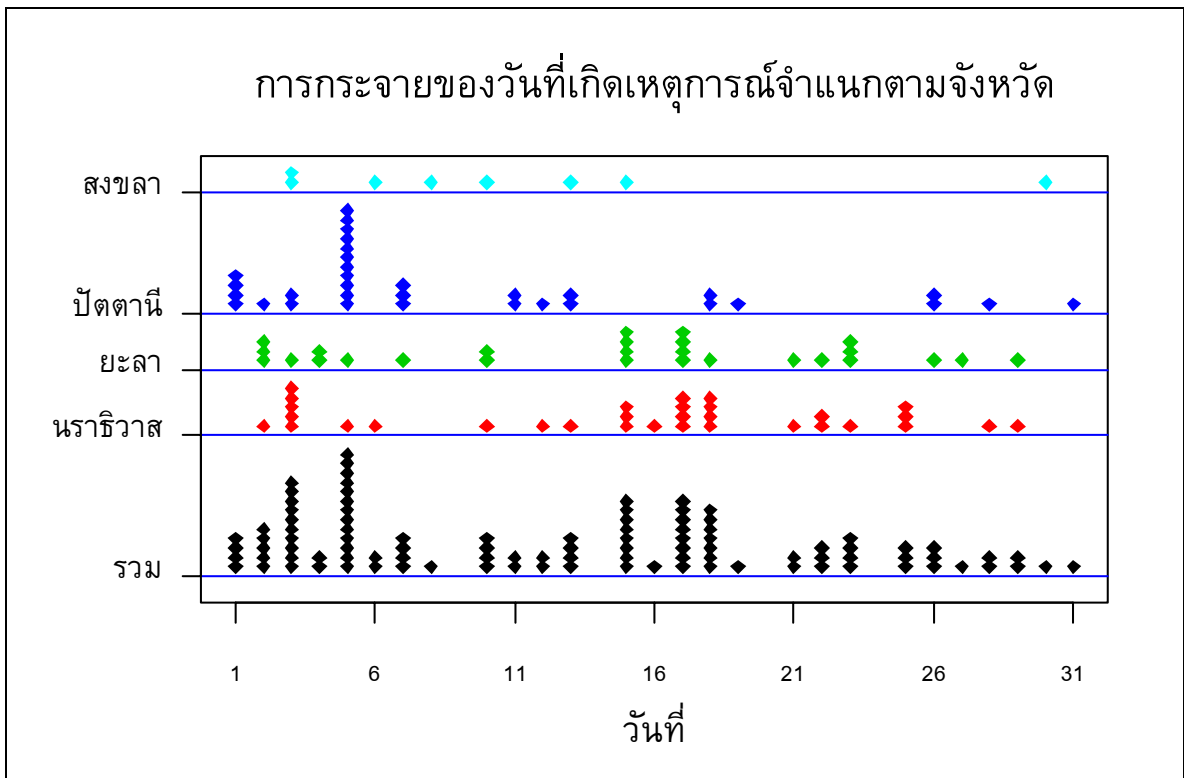
## เวลา



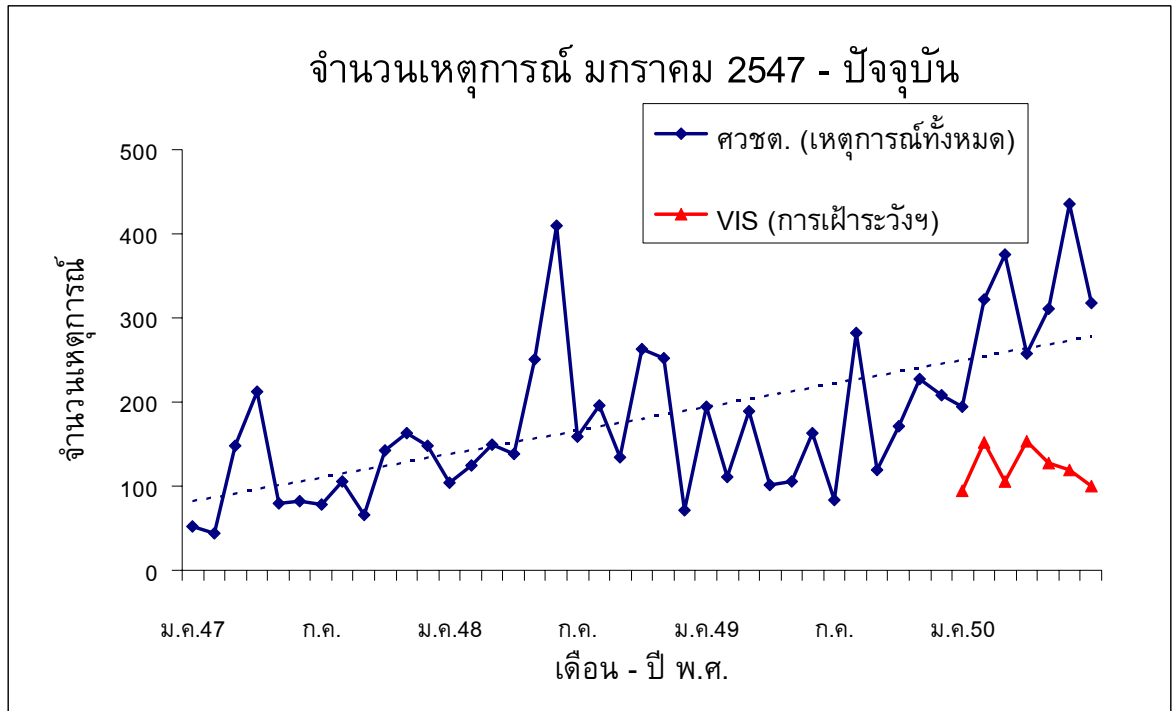
แผนภูมิที่ 2. จำนวนเหตุการณ์จำแนกตามเวลาที่เกิดเหตุการณ์ (1 จุดแทน 1 เหตุการณ์)



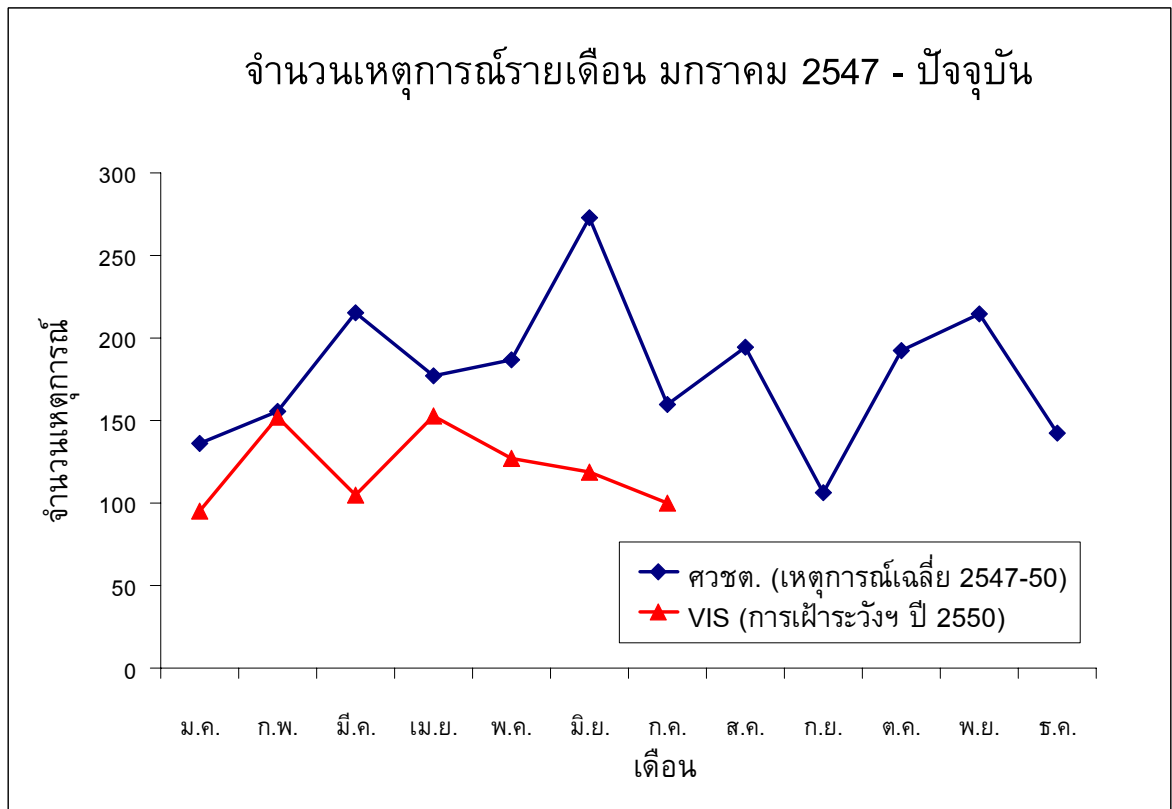
แผนภูมิที่ 3. จำนวนเหตุการณ์จำแนกตามวันใน 1 สัปดาห์ที่เกิดเหตุการณ์ (1 จุดแทน 1 เหตุการณ์)



แผนภูมิที่ 4. จำนวนเหตุการณ์จำแนกตามวันที่เกิดเหตุการณ์ใน 1 เดือน (1 จุดแทน 1 เหตุการณ์)



แผนภูมิที่ 5. จำนวนเหตุการณ์รายเดือนตั้งแต่เดือนมกราคม 2547



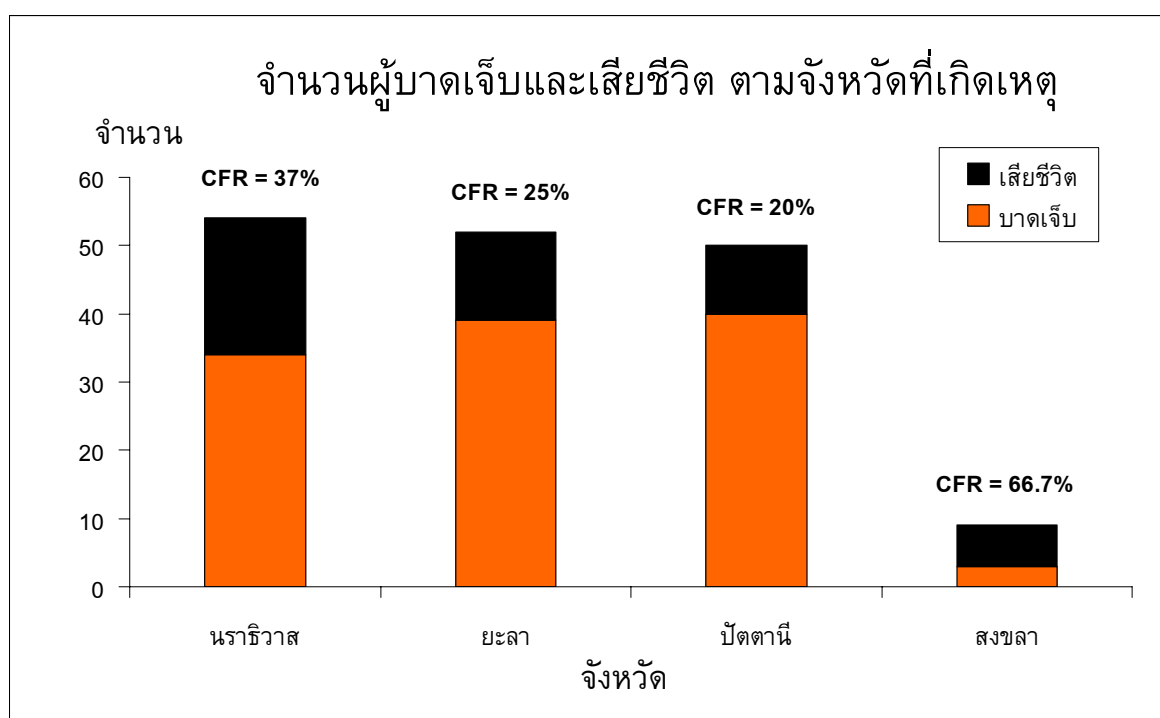
แผนภูมิที่ 6. จำนวนเหตุการณ์รายเดือนและจำนวนเหตุการณ์เฉลี่ยรายเดือนตั้งแต่เดือนมกราคม 2547

## ผู้บาดเจ็บและเสียชีวิต

### สถานที่

ตารางที่ 3. จำนวนและอัตรา (/แสนประชากร/เดือน) ของการบาดเจ็บและเสียชีวิต และอัตราป่วยตาย (%) ตามจังหวัดที่เกิดเหตุ

จังหวัด	บาดเจ็บ		ตาย		ป่วยตาย อัตรา (%)
	จำนวน	อัตรา	จำนวน	อัตรา	
สงขลา	9	0.5	6	0.3	66.7
สตูล	0	0	0	0	0
ปัตตานี	50	6.7	10	1.3	20
ยะลา	52	9.2	13	2.3	25
นราธิวาส	54	6.3	20	2.3	37
<b>รวม</b>	<b>165</b>	<b>3.9</b>	<b>49</b>	<b>1.2</b>	<b>29.5</b>

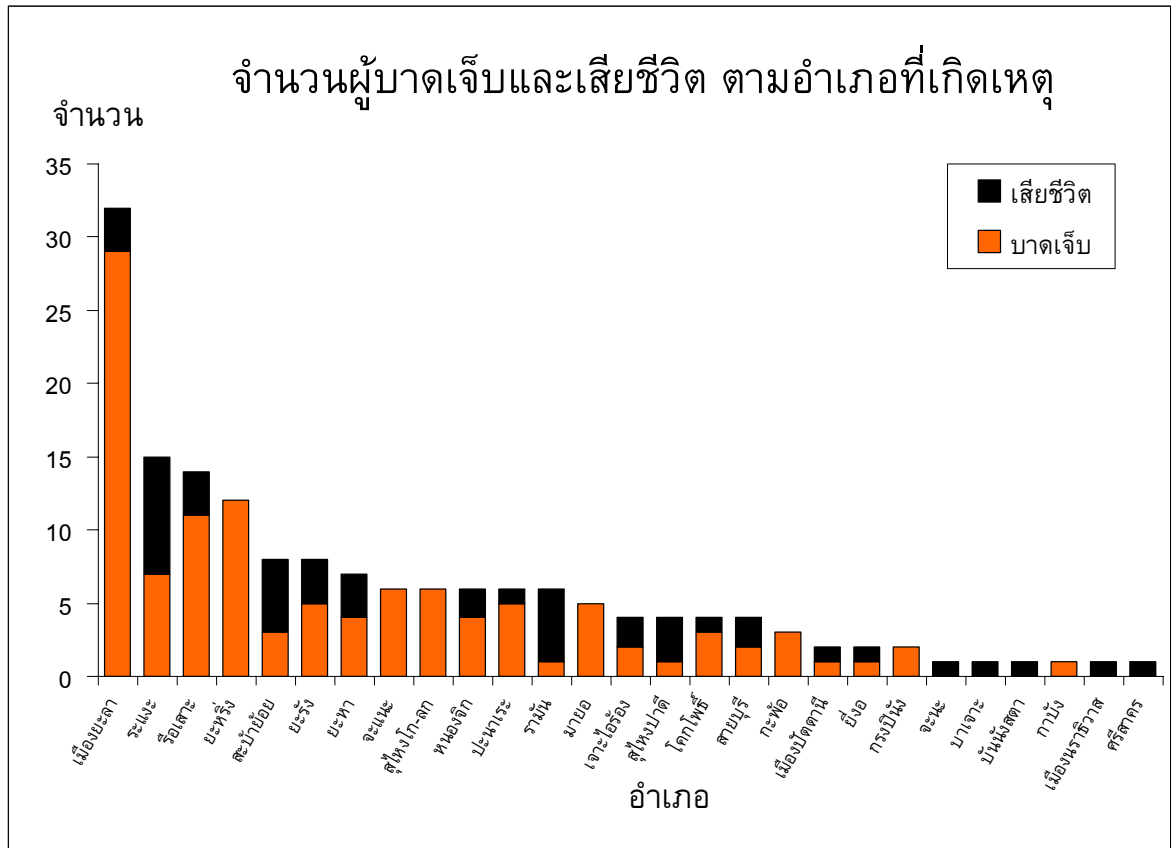


แผนภูมิที่ 7. จำนวนผู้บาดเจ็บและเสียชีวิต ตามจังหวัดที่เกิดเหตุ

ตารางที่ 4. จำนวนและอัตรา (/แสนประชากร/เดือน) ของการบาดเจ็บและเสียชีวิต และอัตราป่วยตาย (%) ตามอำเภอที่เกิดเหตุ

อันดับ	บาดเจ็บ			ตาย			ป่วยตาย	
	อำเภอ	จำนวน	อัตรา	อำเภอ	จำนวน	อัตรา	อำเภอ	อัตรา (%)
1	ร้อยเอ็ด	14	22.3	ระแงะ	8	9.5	ศรีสาคร	100
2	จะนะ	6	19.9	สะบ้าย้อย	5	8.4	บาเจาะ	100
3	กะพ้อ	3	19.7	รามัน	5	6.2	บันนังสตา	100
4	เมืองยะลา	32	19.2	ยะหา	3	6.1	จะนะ	100
5	ระแงะ	15	17.8	เจาะไอร้อง	2	5.5	เมืองนธ.	100
6	ยะหริ่ง	12	15.6	สุโหงปาดี	3	5.4	รามัน	83.3
7	ยะหา	7	14.3	ร้อยเอ็ด	3	4.8	สุโหงปาดี	75
8	ปะนาเระ	6	14.2	ยะรัง	3	3.6	สะบ้าย้อย	62.5
9	สะบ้าย้อย	8	13.5	ศรีสาคร	1	3.4	ระแงะ	53.3
10	เจาะไอร้อง	4	11	สายบุรี	2	3.2	เจาะไอร้อง	50
							สายบุรี	50
							ยี่งอ	50
							เมืองปัตตานี	50





แผนภูมิที่ 8. จำนวนผู้บาดเจ็บและเสียชีวิต ตามอำเภอที่เกิดเหตุ

ตารางที่ 5. จำนวนและอัตรา (/แสนประชากร/เดือน) ของการบาดเจ็บและเสียชีวิต และอัตราป่วยตาย (%) ตามตำบลที่เกิดเหตุ

อันดับ	บาดเจ็บ			ตาย			ป่วยตาย	
	ตำบล	จำนวน	อัตรา	ตำบล	จำนวน	อัตรา	ตำบล	อัตรา (%)
1.	ควน	5	187.6	คลองใหม่	2	39.8	คลองใหม่	100
2.	ตันหยงจิงงา	3	179.4	ควน	1	37.5	บือระ	100
3.	บาโลย	3	127.9	บือระ	1	36.1	น้ำขาว	100
4.	รือเสาะ	11	98.9	บาโงสะโต	3	32.5	ทุ่งพอ	100
5.	ช้างเผือก	5	97.5	น้ำขาว	1	26.8	ลำพะยา	100
6.	สะเตงนอก	23	90.1	ทุ่งพอ	2	25	เรียง	100
7.	ตะโละกาโปร์	6	84.2	เกาะเปาะ	1	24	จะกะวีะ	100
8.	ลานา	5	83	ดอนรัก	1	21	บาเราะใต้	100
9.	ปัตมูดี	4	71.3	อาซ่อง	1	20.7	สะบ้าย้อย	100
10.	ช้างให้ตก	2	66.3	ปะแต	2	20.4	วังพญา	100
							ยูโป	100
							เกาะรอ	100
							ชากอ	100
							สุไหงปาดี	100
							กาญบอเกาะ	100
							ยี่งอ	100
							สากอ	100
							รือเสาะออก	100
							ยะหา	100
							บันนังสตา	100

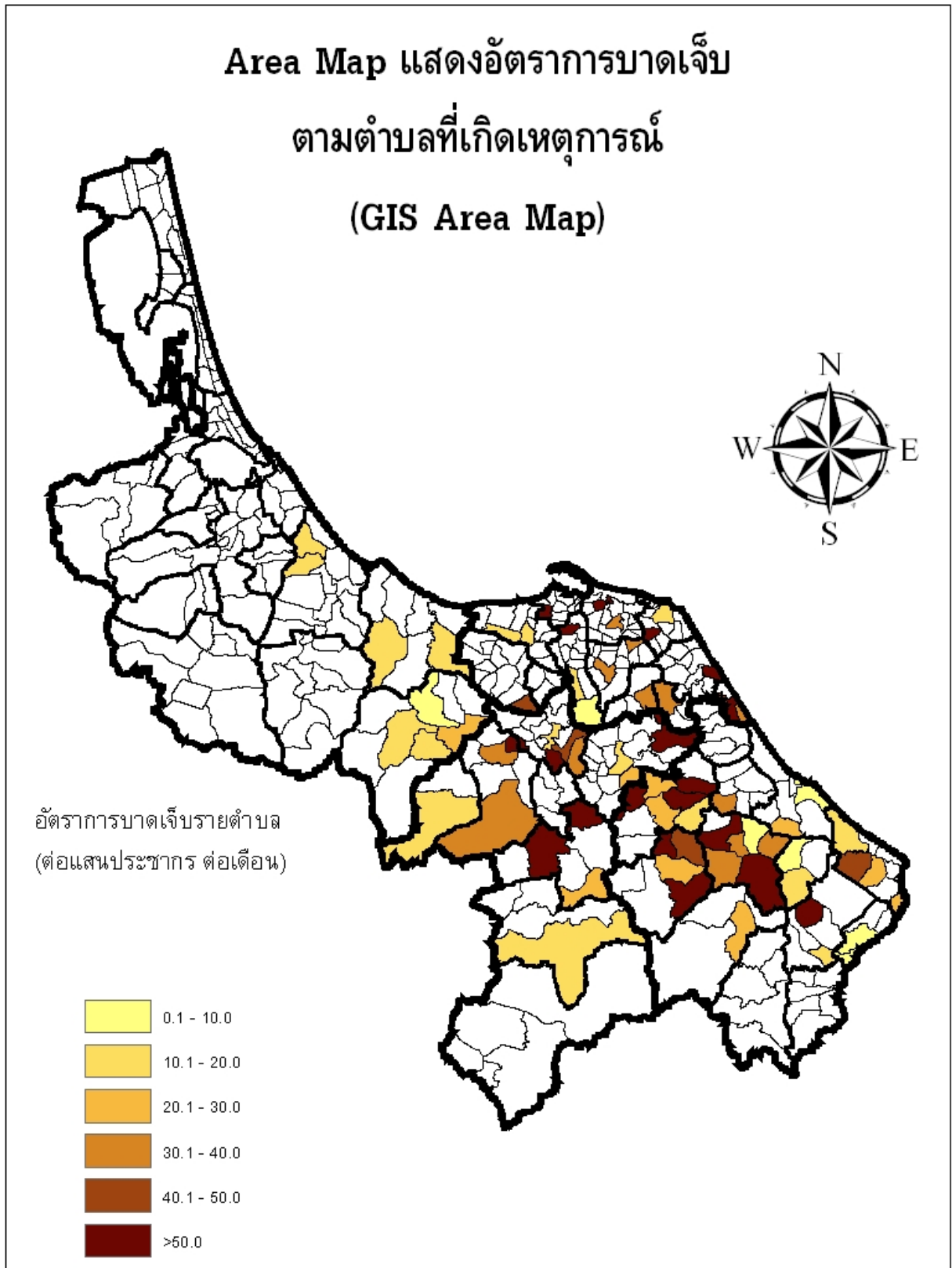
ตารางที่ 6. จำนวนของผู้บาดเจ็บและเสียชีวิต และอัตราป่วยตาย (%) สูงสุด 5 อันดับแรก ตามโรงพยาบาลที่เข้ารับการรักษา

อันดับ	รพ.	จำนวน บาดเจ็บ	รพ.	จำนวน ตาย	รพ.	อัตรา ป่วยตาย (%)
โรงพยาบาลศูนย์/มหาวิทยาลัย (รวมบาดเจ็บ 48 ราย เสียชีวิต 5 ราย อัตราป่วยตาย 10.4 %)						
1.	ยะลา	47	ยะลา	3	หาดใหญ่	25
2.	สงขลานครินทร์	6	สงขลานครินทร์	1	สงขลานครินทร์	16.7
3.	หาดใหญ่	4	หาดใหญ่	1	ยะลา	6.4
โรงพยาบาลทั่วไป (รวมบาดเจ็บ 35 ราย เสียชีวิต 3 ราย อัตราป่วยตาย 8.6 %)						
1.	ปัตตานี	17	นราธิวาส	2	นราธิวาส	18.2
2.	นราธิวาส	11	ปัตตานี	1	ปัตตานี	5.9
3.	สุโขทัย	7				
โรงพยาบาลชุมชน (รวมบาดเจ็บ 77 ราย เสียชีวิต 9 ราย อัตราป่วยตาย 11.7 %)						
1.	ร้อยเอ็ด	12	สุโขทัย	3	จะนะ	100
2.	ยะหริ่ง, ระแงะ	9	ระแงะ	2	สุโขทัย	75
3.			ร้อยเอ็ด, ยะรัง, ยะหา, สะบ้าย้อย, สายบุรี, จะนะ	1	สายบุรี	33.3
4.	ปะนาเระ	8			สะบ้าย้อย	25
5.	ยะรัง, จะนะ	6			ยะหา	25

## Area Map แสดงอัตราการบาดเจ็บ

ตามตำบลที่เกิดเหตุการณ์

(GIS Area Map)

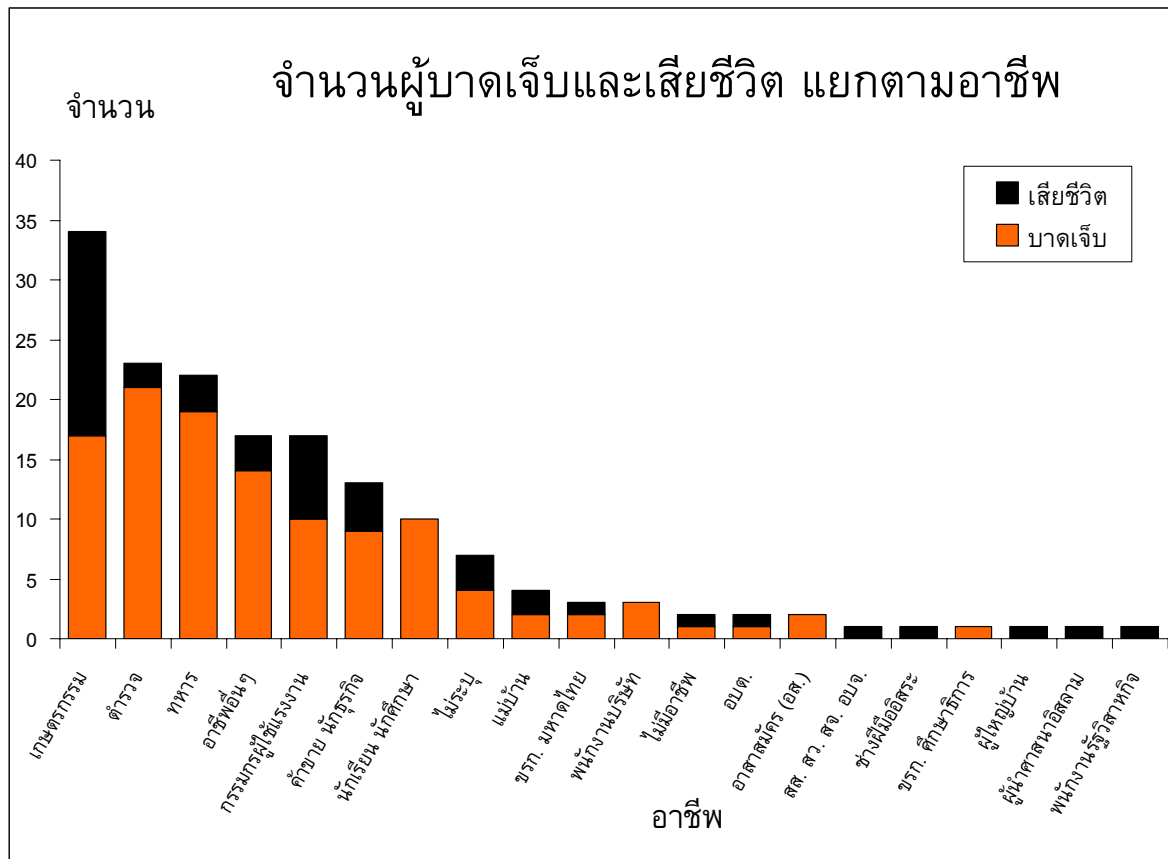


แผนภูมิที่ 9. Area map แสดงอัตราการบาดเจ็บรายตำบลตามพื้นที่เกิดเหตุการณ์ (GIS Area map)

**บุคคล**

ตารางที่ 7. ลักษณะของผู้บาดเจ็บและเสียชีวิต

	ผู้บาดเจ็บ			ผู้เสียชีวิต		
	จำนวน	(%)	อัตรา/แสน ประชากร	จำนวน	(%)	อัตรา/แสน ประชากร
อายุ มาตรฐาน (Median) = 38 ปี พิสัยควอไทล์ (Inter Quartile Range-IQR) = 26-45 ปี						
0-14 ปี	7	(4.2)	1.3	1	(2)	0.2
15-29 ปี	47	(28.5)	10.2	9	(18.4)	2
30-44 ปี	70	(42.4)	18.2	22	(44.9)	5.7
45-59 ปี	35	(21.2)	16	14	(28.6)	6.4
>= 60 ปี	6	(3.6)	3.4	3	(6.1)	1.7
<i>เพศ</i>						
ชาย	146	(88.5)	16.7	45	(91.8)	5.1
หญิง	19	(11.5)	2.1	4	(8.2)	0.4
<i>ศาสนา</i>						
พุทธ	49	(29.7)	13.2	10	(20.4)	2.7
อิสลาม	77	(46.7)	5.3	32	(65.3)	2.2
ไม่ระบุ	39	(23.6)	NA	7	(14.3)	NA



แผนภูมิที่ 10. อาชีพของผู้บาดเจ็บและเสียชีวิต

ตารางที่ 8. จำนวนและร้อยละของลักษณะกิจกรรมขณะเกิดเหตุ (ICD-10 activity code)

อันดับ	ลักษณะกิจกรรมขณะเกิดเหตุ	บาดเจ็บ		ตาย		ป่วยตาย อัตรา (%)
		จำนวน	%	จำนวน	%	
1.	กิจกรรมอื่น ๆ	72	43.6	31	63.3	43.1
2.	ทำงานหรือเดินทางไปทำงานที่ได้ค่าตอบแทน	57	34.5	8	16.3	14
3.	งานอดิเรก บันทึกลง กิจกรรมอาสาสมัคร	11	6.7	2	4.1	18.2
4.	ทำงานที่ไม่ได้ค่าตอบแทน งานบ้าน การเรียน	9	5.5	2	4.1	22.2
5.	พักผ่อน นอนหลับ กิจกรรมประจำวัน กินอาหาร	3	1.8	2	4.1	66.7
6.	เล่นกีฬา	1	0.6	1	2	100
7.	ไม่ระบุ	12	7.3	3	6.1	25

## การบาดเจ็บ

ตารางที่ 9. จำนวนและร้อยละของสาเหตุภายนอก 5 อันดับแรก

อันดับ	สาเหตุภายนอก (ICD-10 external cause of injury)	บาดเจ็บ		ตาย		ป่วยตาย
		จำนวน	%	จำนวน	%	อัตรา (%)
1.	ถูกทำร้ายโดยอาวุธปืนอื่นที่ไม่ระบุ (X95)	82	49.7	42	85.7	51.2
2.	ถูกทำร้ายโดยวัตถุระเบิด (X96)	44	26.7	1	2	2.3
3.	การปฏิบัติการหรือการแทรกแซงทางกฎหมาย (Y35)	32	19.4	4	8.2	12.5
4.	ถูกทำร้ายโดยปืนสั้น (X93)	4	2.4	1	2	25
5.	ถูกทำร้ายโดยปืนยาว ปืนใหญ่ (X94)	1	0.6	1	2	100
	ถูกทำร้ายโดยการใช้วัตถุมีคม (X99)	1	0.6	0	0	0
	การทำสงคราม (Y36)	1	0.6	0	0	0

ตารางที่ 10. จำนวนและร้อยละของการวินิจฉัยสุดท้าย 5 อันดับแรก

อันดับ	การวินิจฉัยสุดท้าย (Final ICD-10 code diagnosis)	บาดเจ็บ		ตาย		ป่วยตาย
		จำนวน	%	จำนวน	%	อัตรา (%)
1.	บาดแผลเปิดบริเวณทรวงอก (S21)	17	8.6	12	24.5	70.6
2.	บาดแผลเปิดบริเวณไหล่และแขนส่วนบน (S41)	16	8.1	1	2	6.3
3.	บาดแผลเปิดบริเวณศีรษะ (S01)	14	7.1	4	8.2	28.6
4.	บาดแผลเปิดบริเวณท้อง หลังส่วนกลาง และกระดูก เชิงกราน (S31)	14	7.1	8	16.3	57.1
5.	บาดแผลเปิดบริเวณสะโพกและต้นขา (S71)	12	6.1	2	4.1	16.7

## การรักษาพยาบาล

### การนำส่งจากจุดเกิดเหตุ

ในผู้บาดเจ็บจำนวน 165 ราย มีผู้เสียชีวิตในที่เกิดเหตุจำนวน 34 ราย มาโรงพยาบาลเอง 28 ราย หน่วย EMS นำส่ง 28 ราย ไม่ระบุ 75 ราย ค่ามัธยฐานของระยะเวลาจากจุดเกิดเหตุถึงโรงพยาบาล 30 นาที (IQR = 20-55 นาที)

ตารางที่ 11. จำนวนและร้อยละของการดูแลขณะนำส่งจากจุดเกิดเหตุ

การดูแลขณะนำส่ง	เหมาะสม		ไม่เหมาะสม		ไม่มี	
	จำนวน	%	จำนวน	%	จำนวน	%
การหายใจ	7	18.4	0	0	31	81.6
การห้ามเลือด	14	28	2	4	34	68
C0Spine Collar	0	0	0	0	35	100
Splint / Slab	0	0	1	2.5	37	97.4
IV fluid	3	7.3	0	0	38	92.7

การส่งต่อ

ในผู้บาดเจ็บจำนวน 165 ราย มีผู้ป่วยที่ส่งต่อจำนวน 45 ราย (45 ครั้ง) โดยพาหนะในการส่งต่อเป็นรถพยาบาล 45 ครั้ง มีผู้ดูแลขณะส่งต่อเป็นพยาบาล 33 ครั้ง อื่นๆ 11 ครั้ง ค่ามัธยฐานของระยะเวลาในการส่งต่อ 30 นาที (IQR = 20 - 60 นาที)

ตารางที่ 12. จำนวนและร้อยละของการดูแลขณะส่งต่อ

การดูแลขณะส่งต่อ	เหมาะสม		ไม่เหมาะสม		ไม่มี	
	จำนวน	%	จำนวน	%	จำนวน	%
การหายใจ	8	80	1	10	1	10
การห้ามเลือด	30	93.8	2	6.2	0	0
C0Spine Collar	0	0	0	0	1	100
Splint / Slab	5	100	0	0	0	0
IV fluid	21	95.5	0	0	1	4.5

ตารางที่ 13. ระยะเวลาการรักษาตัวในโรงพยาบาล และค่าใช้จ่ายทางการแพทย์เฉลี่ย

	ค่ามัธยฐาน (IQR)	รวม
การรักษา* (วัน)	1 (1-3)	341
ค่าใช้จ่าย** (บาท)	1,218 (370-6,489)	814,247

\*ส่วนใหญ่เป็นผู้ป่วยนอก \*\*คิดจากข้อมูลของ 98 ราย (59%)

ในผู้บาดเจ็บที่มาโรงพยาบาลจำนวน 132 ราย สถานะขณะจำหน่าย หาย 1 ราย ดีขึ้น 62 ราย ไม่ดีขึ้น 11 ราย ตาย 15 ราย ไม่มีข้อมูล 43 ราย

มีจำนวนผู้ได้รับผลกระทบในครอบครัวของผู้บาดเจ็บและเสียชีวิตรวม 65 คน



ภาคผนวก 1: ความครบถ้วน (C) ความถูกต้อง (A) และความทันเวลา (T) ของระบบเฝ้าระวังการบาดเจ็บจากความรุนแรงในพื้นที่จังหวัดชายแดนภาคใต้ (Violence -related Injury Surveillance – VIS) รายโรงพยาบาล ประจำเดือน กรกฎาคม 2550

จังหวัดสงขลา				จังหวัดสตูล				จังหวัดปัตตานี				จังหวัดยะลา				จังหวัดนราธิวาส			
รพ.	C	A	T	รพ.	C	A	T	รพ.	C	A	T	รพ.	C	A	T	รพ.	C	A	T
หาดใหญ่	77	50	/	สตูล	NA	NA	X	ปัตตานี	93	80	/	ยะลา	62	53	/	นราธิวาส	89	72	/
สงขลา	100	NA	/	ควนโดน	NA	NA	/	โคกโพธิ์	90	75	/	เบตง	83	50	/	สุโหงโกลก	89	46	/
จะนะ	100	50	/	ควนกาหลง	NA	NA	/	หนองจิก	100	100	/	บันนังสตา	100	75	/	ตากใบ	NA	NA	/
นาทวี	91	NA	/	ท่าแพ	60	NA	/	ปานาเระ	98	63	/	ธารโต	100	NA	/	บาเจาะ	100	50	/
เทพา	100	NA	/	ละงู	80	NA	/	มายอ	100	50	/	รามัน	100	92	/	ระแงะ	96	86	/
สะบ้าย้อย	98	66	/	ทุ่งหว้า	100	NA	/	ทุ่งยางแดง	NA	NA	/	ยะหา	100	96	/	รือเสาะ	97	87	/
ค่ายเสนาณรงค์	NA	NA	X					ไม้แก่น	100	100	/	กาบัง	100	75	/	ศรีสาคร	100	100	/
สงขลานครินทร์	83	63	/					ยะหริ่ง	100	100	/					แว้ง	96	NA	/
								ยะรัง	93	95	/					สุคีริน	100	NA	/
								แม่ลาน	100	NA	/					สุโหงปาดี	97	75	/
								สายบุรี	95	94	/					จะนะ	83	75	/
								กะพ้อ	100	75	/					เจาะไอร้อง	NA	NA	/
								ค่ายอิงคยุทธ	95	75	/					ค่ายจุฬาภรณ์	NA	NA	/
รวม (%)	93	57	87	รวม	80	NA	83	รวม	97	81	100	รวม	92	74	100	รวม	95	74	100

\*ความครบถ้วนของตัวแปรสำคัญ (Completeness) วัดจากร้อยละของข้อมูลที่ไม่ขาดหาย (missing) ในตัวแปรเลขประจำตัวประชาชน 13 หลัก วัน เวลา สถานที่เกิดเหตุ ความถูกต้องของตัวแปรสำคัญ (Accuracy) วัดจากร้อยละของความสอดคล้องของข้อมูลตัวแปร วัน เวลา สถานที่เกิดเหตุ เทียบกับฐานข้อมูล ศวชต.

ความทันเวลา (Timeliness) วัดจากการส่งรายงานจากโรงพยาบาลถึง ศบ.สต. ภายในวันที่ 7 สิงหาคม 2550 / = ทันเวลา X = ไม่ทันเวลา NA = ไม่สามารถนำมาคิดได้ (Not Applicable)

สรุปภาพรวมระบบเฝ้าระวังของทั้ง 47 โรงพยาบาล ความครบถ้วนของตัวแปรสำคัญร้อยละ 70.3 ความถูกต้องของตัวแปรสำคัญร้อยละ 73.4 ความทันเวลาร้อยละ 96.7 (เกณฑ์ตัวชี้วัดร้อยละ 80)