

**รายงานสถานการณ์การเฝ้าระวังการบาดเจ็บจากความรุนแรง  
ในพื้นที่จังหวัดชายแดนภาคใต้ (Violence-related Injury Surveillance - VIS)  
ประจำเดือน มกราคม - กันยายน 2550**

**ที่มา**

ระบบเฝ้าระวังการบาดเจ็บจากความรุนแรงในพื้นที่จังหวัดชายแดนภาคใต้ จัดตั้งขึ้นในเดือนมกราคม 2550 เพื่อพัฒนาระบบข้อมูลให้เอื้อต่อการนำไปใช้พัฒนาระบบบริการการแพทย์ฉุกเฉิน กำหนดนโยบายและวางแผน จัดสรรทรัพยากร ควบคุมป้องกันการบาดเจ็บ และช่วยเหลือเยียวยาผู้สูญเสียจากความรุนแรงในพื้นที่จังหวัดชายแดนภาคใต้ กลุ่มประชากรที่เฝ้าระวัง คือ ผู้ได้รับบาดเจ็บและเสียชีวิตจากการบาดเจ็บจากสาเหตุภายนอกแบบตั้งใจ (Intentional injury) ทุกราย ที่มารับการรักษาหรือชันสูตรพลิกศพที่โรงพยาบาลของรัฐจำนวน 47 แห่งของจังหวัดสงขลา สตูล ปัตตานี ยะลา และนราธิวาส โดยรายงานฉบับนี้จะนำเสนอผลการวิเคราะห์ข้อมูลระบบเฝ้าระวังฯ เฉพาะเหตุการณ์ที่มีสาเหตุจากความไม่สงบในพื้นที่จังหวัดชายแดนภาคใต้เท่านั้น

**สรุปสถานการณ์**

มีเหตุการณ์ความรุนแรงจำนวน 973 ครั้ง มีจำนวนผู้บาดเจ็บ 1,805 ราย อัตราการบาดเจ็บ 4.7 ต่อแสนประชากรต่อเดือน มีจำนวนผู้เสียชีวิต 428 คน อัตราตาย 1.1 ต่อแสนประชากรต่อเดือน อัตราป่วยตาย (case fatality rate-CFR) ร้อยละ 23.7 มีจำนวนผู้ได้รับผลกระทบในครอบครัวของผู้บาดเจ็บและเสียชีวิตรวม 939 คน

**ระบบเฝ้าระวัง**

**ความครบถ้วน** (วัดจากความสอดคล้องของข้อมูลจำนวนคนที่ได้รับบาดเจ็บจากเหตุการณ์ความรุนแรงในพื้นที่จังหวัดชายแดนภาคใต้จากระบบเฝ้าระวังเทียบกับข้อมูลจากฐานข้อมูลศูนย์ประสานงานวิชาการให้ความช่วยเหลือผู้ได้รับผลกระทบจากเหตุความไม่สงบในจังหวัดชายแดนภาคใต้-ศวชต.) เท่ากับร้อยละ 74.7

**ความถูกต้อง** (วัดจากความสอดคล้องของข้อมูลตัวแปรวันที่เกิดเหตุ และสถานที่เกิดเหตุเทียบกับฐานข้อมูล ศวชต.) เท่ากับร้อยละ 66.9

**ความทันเวลา** (วัดจากจำนวนโรงพยาบาลที่ส่งรายงานถึงศูนย์บริหารการพัฒนาสุขภาพจังหวัดชายแดนภาคใต้-ศบ.สส. ภายในวันที่ 7 ของเดือนถัดไป) เท่ากับ ร้อยละ 70 โดยมีรายละเอียดเอกสารแนบท้าย (ภาคผนวก 1)

**หมายเหตุ:** Download รายงานสถานการณ์การเฝ้าระวังการบาดเจ็บจากความรุนแรงในพื้นที่จังหวัดชายแดนภาคใต้ได้ที่ VIS Website: <http://medipe.psu.ac.th/vis/>

## เหตุการณ์

### สถานที่

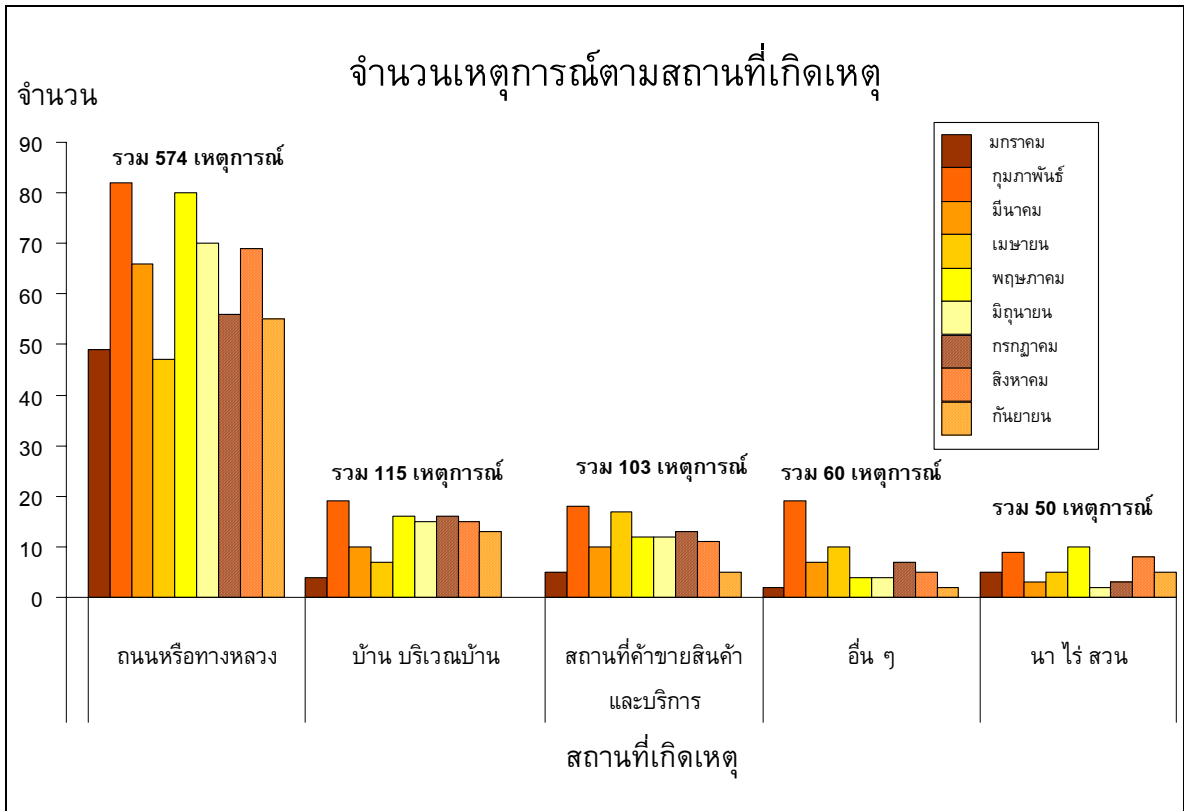
ตารางที่ 1. จำนวนเหตุการณ์รายอำเภอ

อันดับ	นครราชสีมา	จำนวนเหตุการณ์						
		341	ยะลา	306	ปัตตานี	261	สงขลา	57
1.	ระแงะ	69	เมืองยะลา	92	ยะรัง	44	สะบ้าย้อย	25
2.	รือเสาะ	68	บันนังสตา	68	สายบุรี	41	เทพา	13
3.	ศรีสาคร	34	ยะหา	53	เมืองปัตตานี	34	นาทวี	9
4.	เมืองนครราชสีมา	30	รามัน	44	หนองจิก	28	หาดใหญ่	6
5.	สุโขทัย	29	กรงปินัง	14	โคกโพธิ์	26	จะนะ	4
6.	บาเจาะ	26	ธารโต	14	ยะหริ่ง	24		
7.	เจาะไอร้อง	19	เบตง	13	มายอ	19		
8.	จะแนะ	18	กาบัง	8	ปะนาเระ	18		
9.	ตากใบ	18			ไม้แก่น	12		
10.	สุโขทัย-ลก	14			กะพ้อ	11		
11.	ยี่งอ	10			ทุ่งยางแดง	4		
12.	แว้ง	4						
13.	สุคีริน	2						

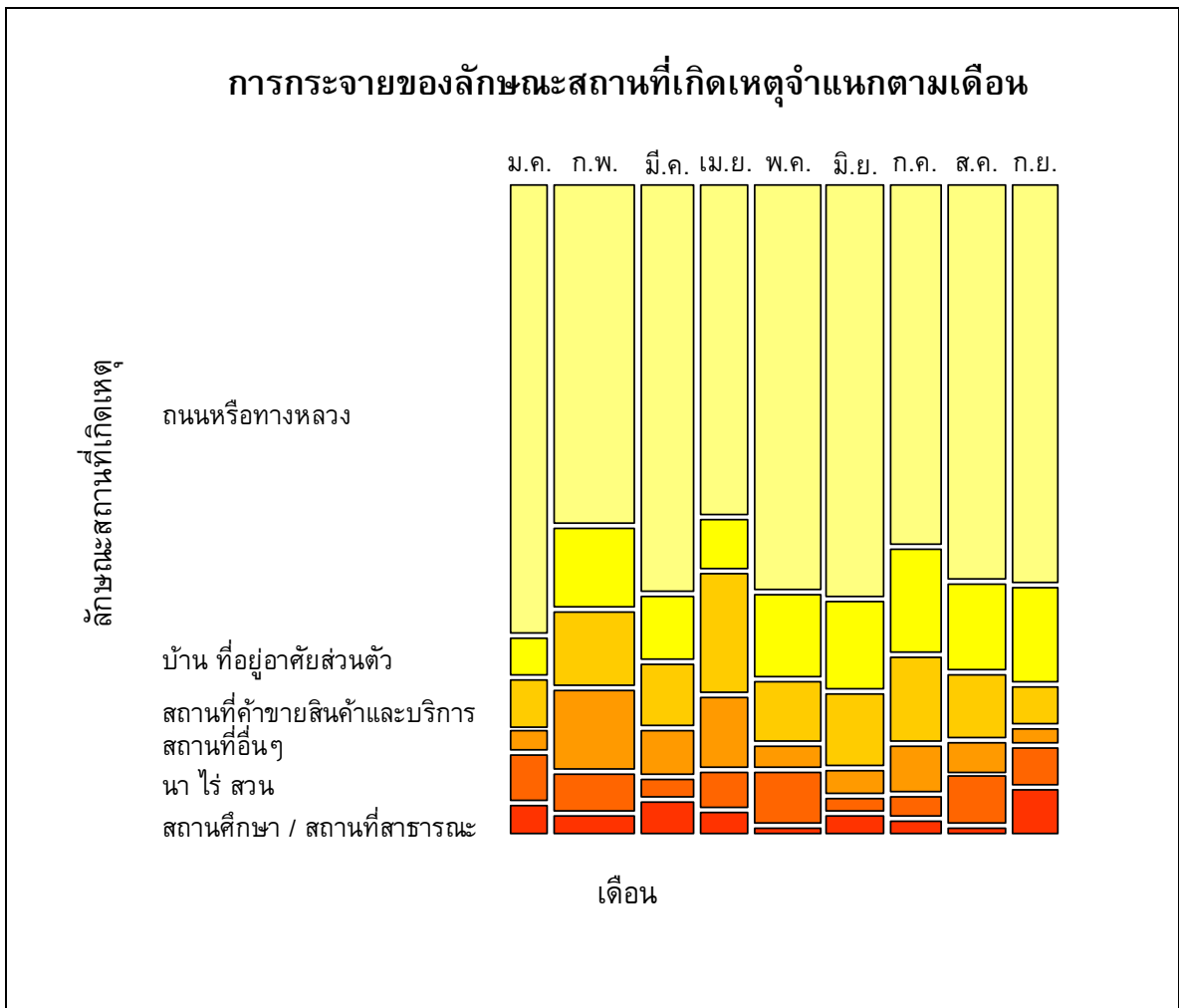
หมายเหตุ: ไม่ระบุจังหวัด 8 เหตุการณ์

ตารางที่ 2. จำนวนเหตุการณ์ตามลักษณะสถานที่เกิดเหตุ (ICD-10 place of occurrence code)

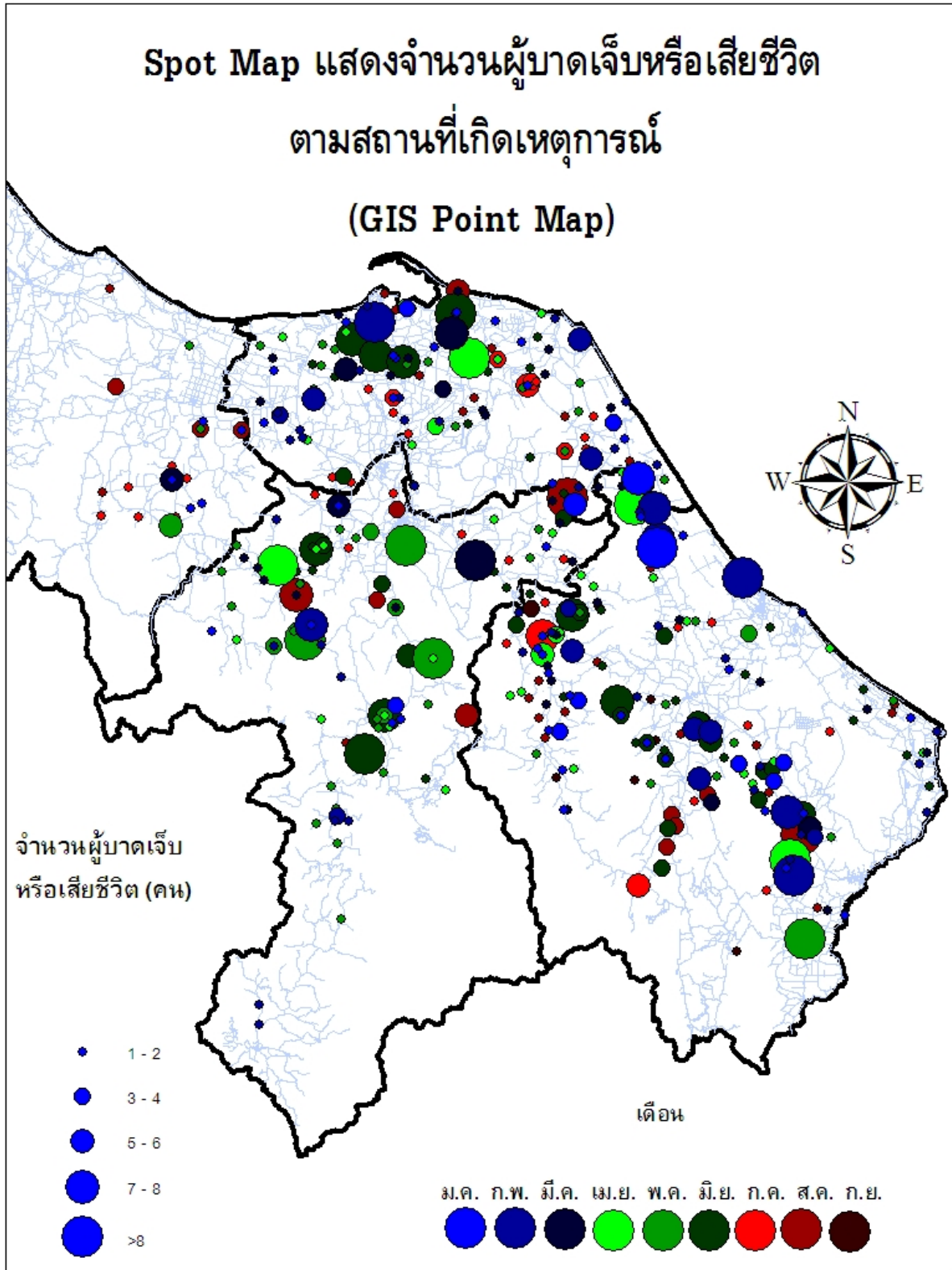
อันดับ	ลักษณะสถานที่เกิดเหตุ	จำนวนเหตุการณ์	(%)
1.	ถนนหรือทางหลวง	574	59
2.	บ้าน ที่อยู่อาศัยส่วนตัว	115	11.8
3.	สถานที่ค้าขายสินค้าและบริการ	103	10.6
4.	สถานที่อื่นๆ	60	6.2
5.	นา ไร่ สวน	50	5.1
6.	สถานศึกษา หรือ สถานที่สาธารณะ	28	2.9
7.	สนามกีฬาสาธารณะ	10	1
8.	สถานที่ก่อสร้าง หรือ โรงงาน	7	0.7
9.	ห้องพัก ที่อยู่อาศัยของหน่วยงาน ค่ายทหาร	4	0.4
10.	ไม่ระบุ	22	2.3



แผนภูมิที่ 1. จำนวนเหตุการณ์ ตามลักษณะสถานที่เกิดเหตุ 5 อันดับแรก จำแนกตามเดือน

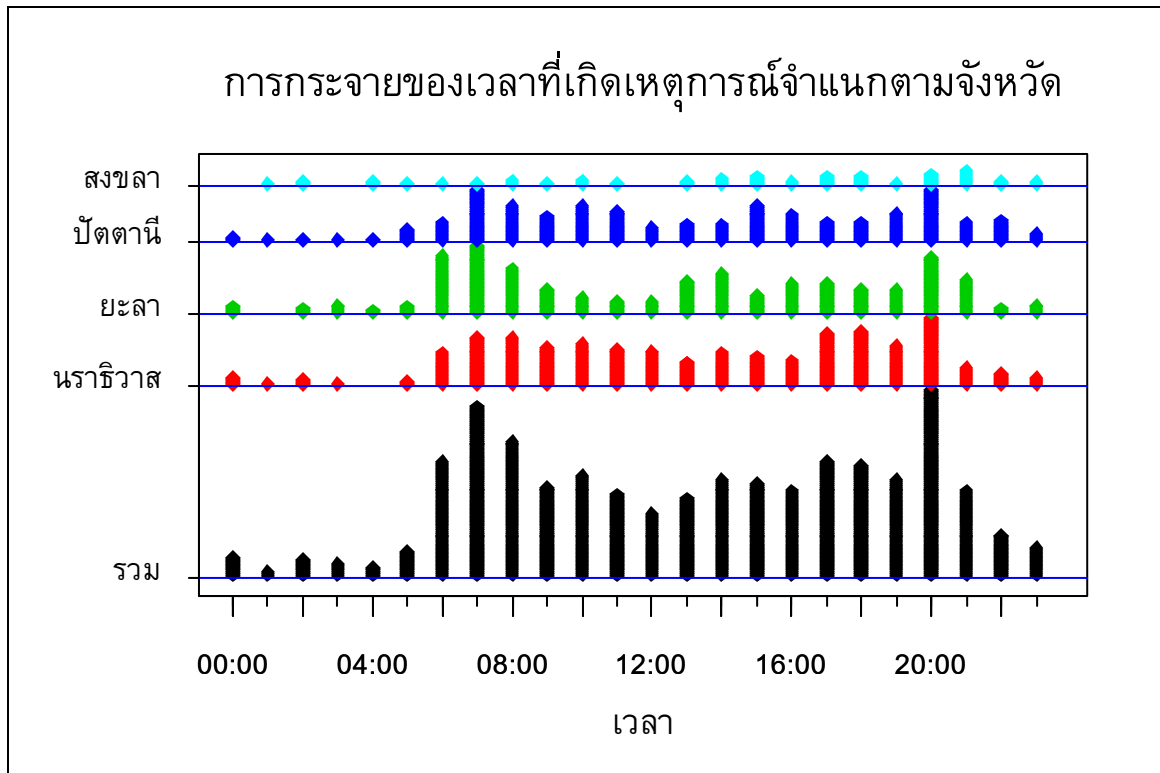


แผนภูมิที่ 2. จำนวนเหตุการณ์จำแนกตามเดือนและลักษณะสถานที่เกิดเหตุ (Mosaic plot) ความกว้างของแท่งแสดงอัตราส่วนของเหตุการณ์ในเดือนนั้นจากเหตุการณ์ทั้งหมด ความสูงของส่วนย่อยในแต่ละแท่งแสดงอัตราส่วนของลักษณะสถานที่เกิดเหตุ

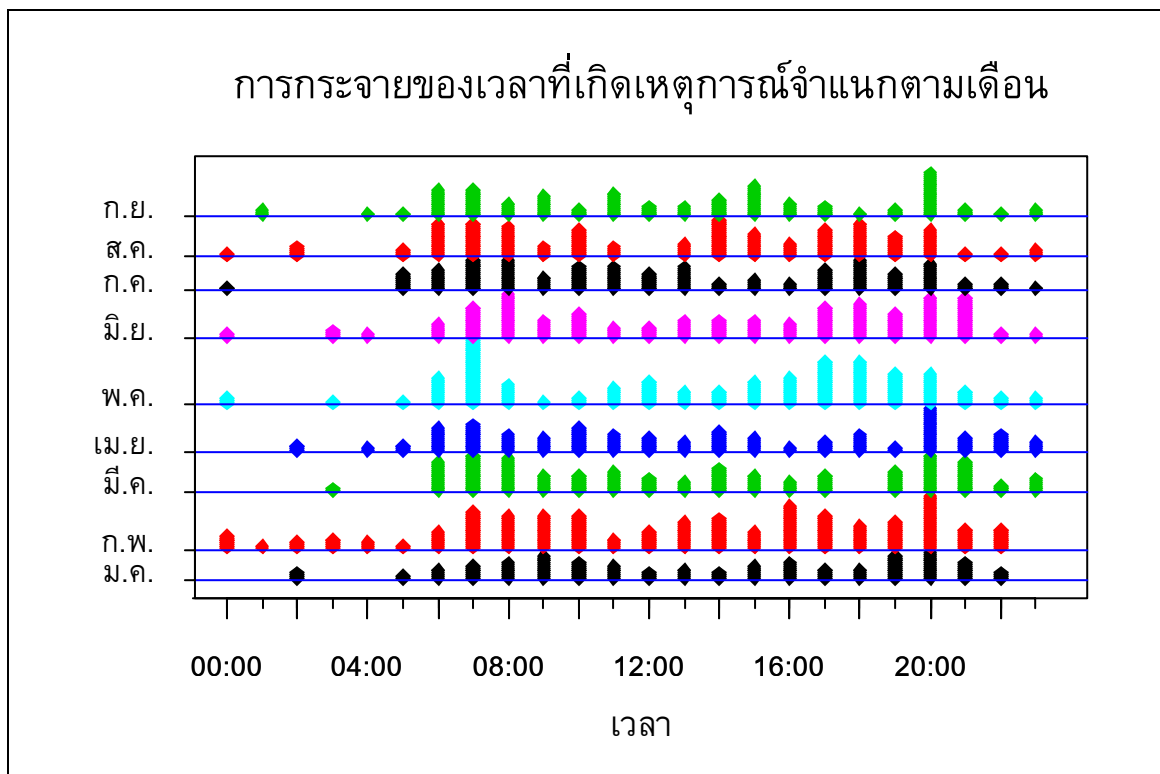


แผนภูมิที่ 3. Spot Map แสดงจำนวนเหตุการณ์ตามพื้นที่เกิดเหตุการณ์ (GIS Point map)

เวลา

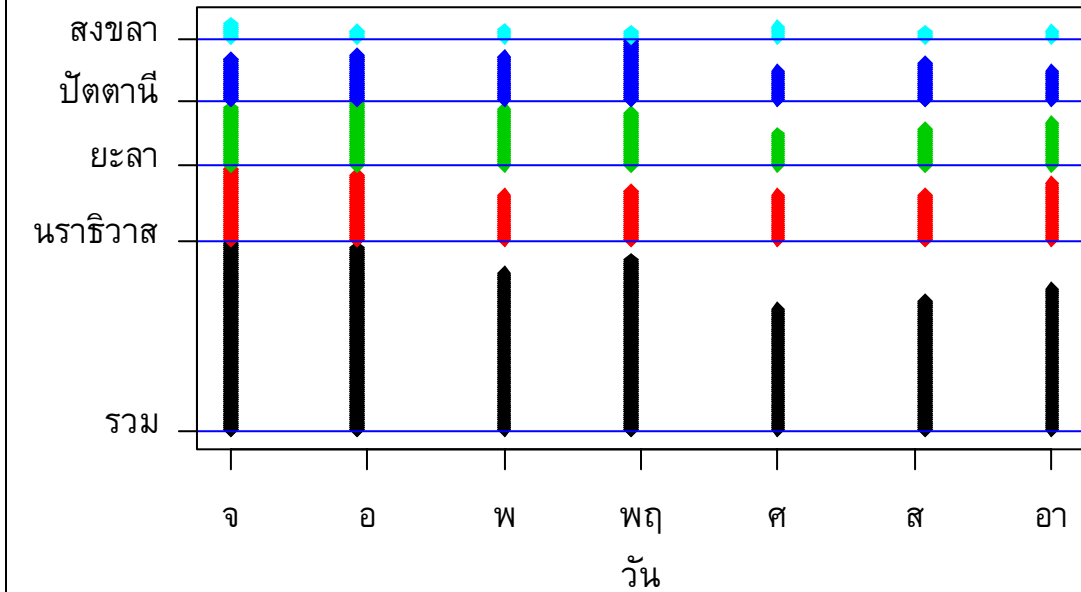


แผนภูมิที่ 4. จำนวนเหตุการณ์จำแนกตามจังหวัดและเวลาที่เกิดเหตุการณ์ (1 จุดแทน 1 เหตุการณ์)



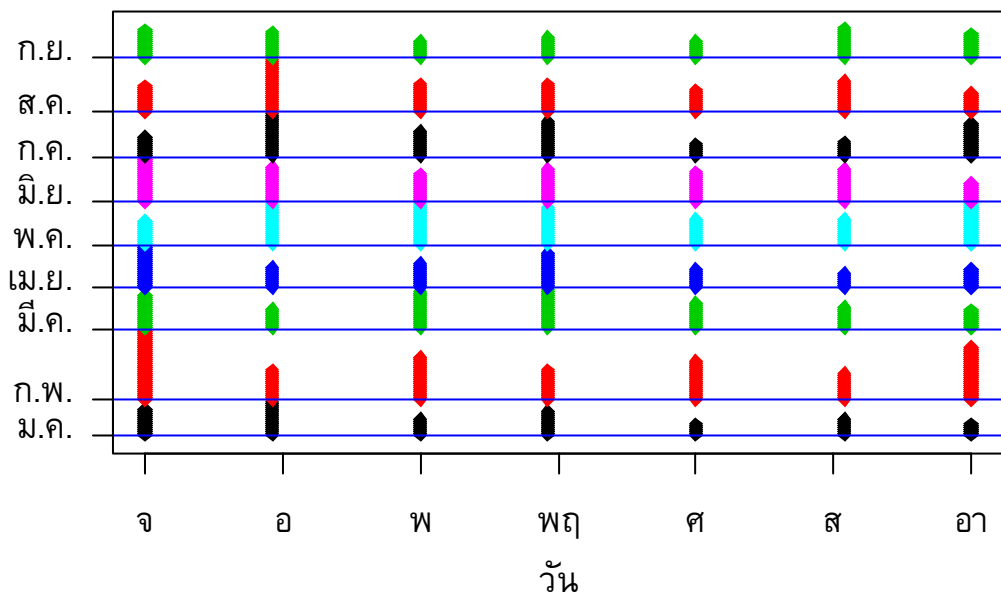
แผนภูมิที่ 5. จำนวนเหตุการณ์จำแนกตามเดือนและเวลาที่เกิดเหตุการณ์ (1 จุดแทน 1 เหตุการณ์)

### การกระจายของวันใน 1 สัปดาห์ที่เกิดเหตุการณ์จำแนกตามจังหวัด

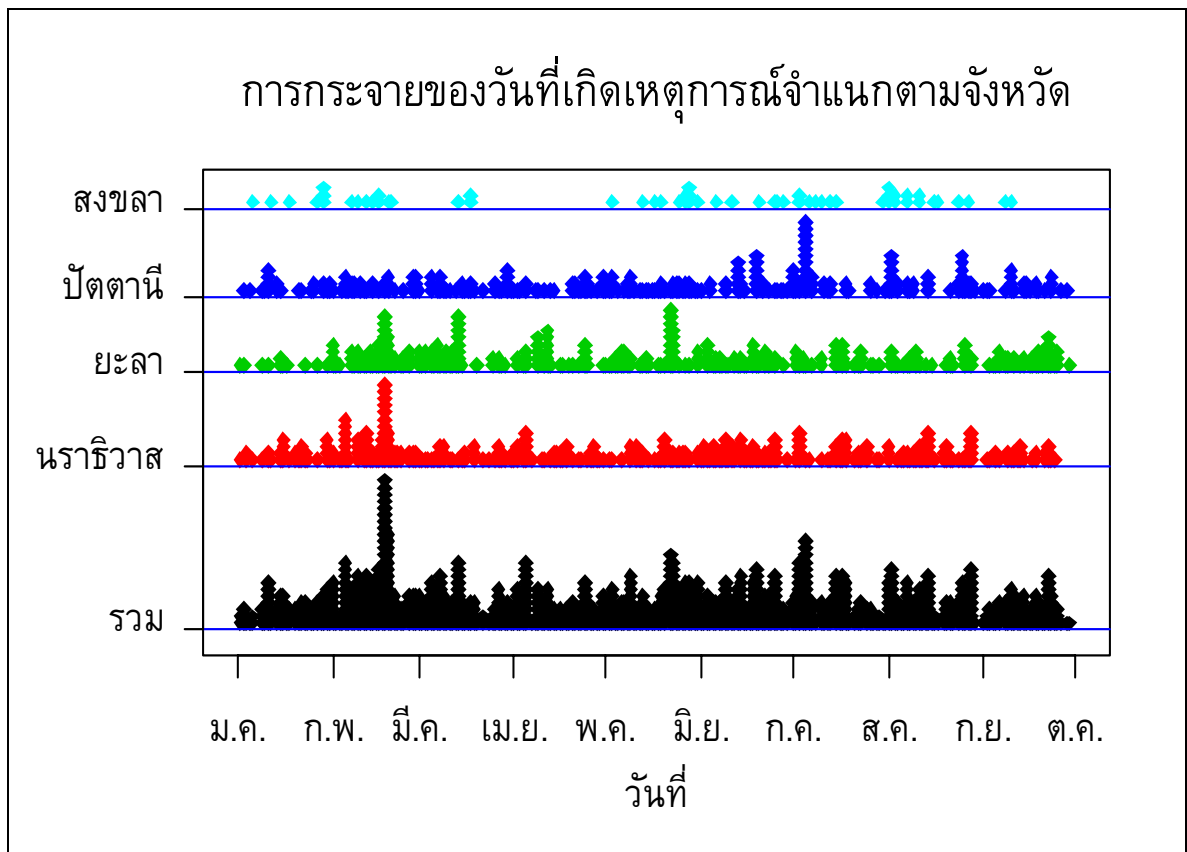


แผนภูมิที่ 6. จำนวนเหตุการณ์จำแนกตามจังหวัดและวันใน 1 สัปดาห์ที่เกิดเหตุการณ์

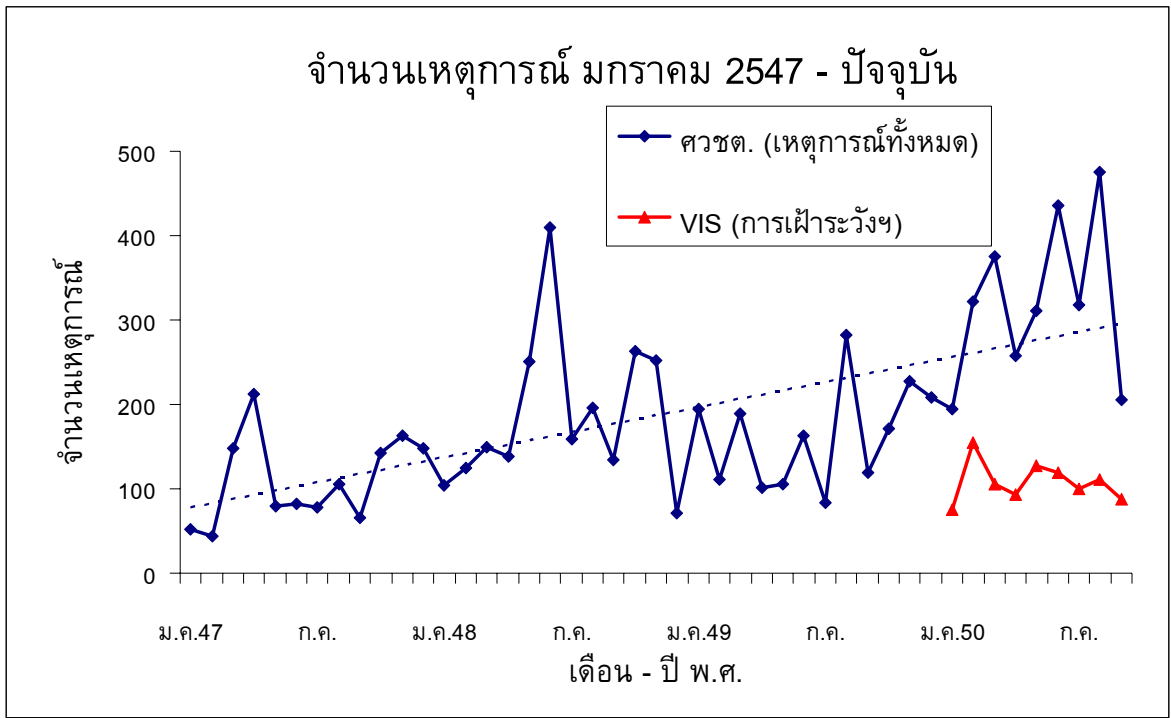
### การกระจายของวันใน 1 สัปดาห์ที่เกิดเหตุการณ์จำแนกตามเดือน



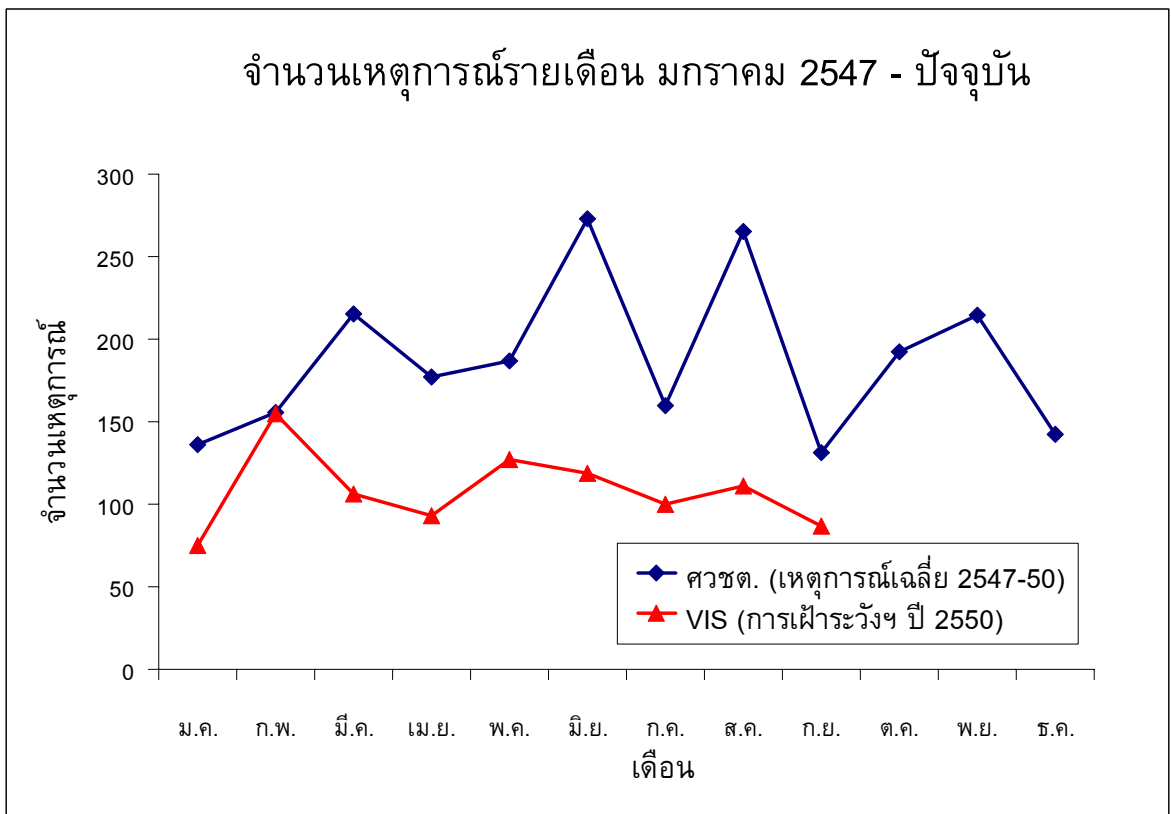
แผนภูมิที่ 7. จำนวนเหตุการณ์จำแนกตามเดือนและวันใน 1 สัปดาห์ที่เกิดเหตุการณ์



แผนภูมิที่ 8. จำนวนเหตุการณ์จำแนกตามจังหวัดและวันที่ที่เกิดเหตุการณ์ใน 1 เดือน (1 จุดแทน 1 เหตุการณ์)



แผนภูมิที่ 9. จำนวนเหตุการณ์รายเดือนตั้งแต่เดือนมกราคม 2547 ซึ่งเป็นเหตุการณ์ความไม่สงบทุกประเภททั้งที่มีและไม่มีผู้บาดเจ็บ



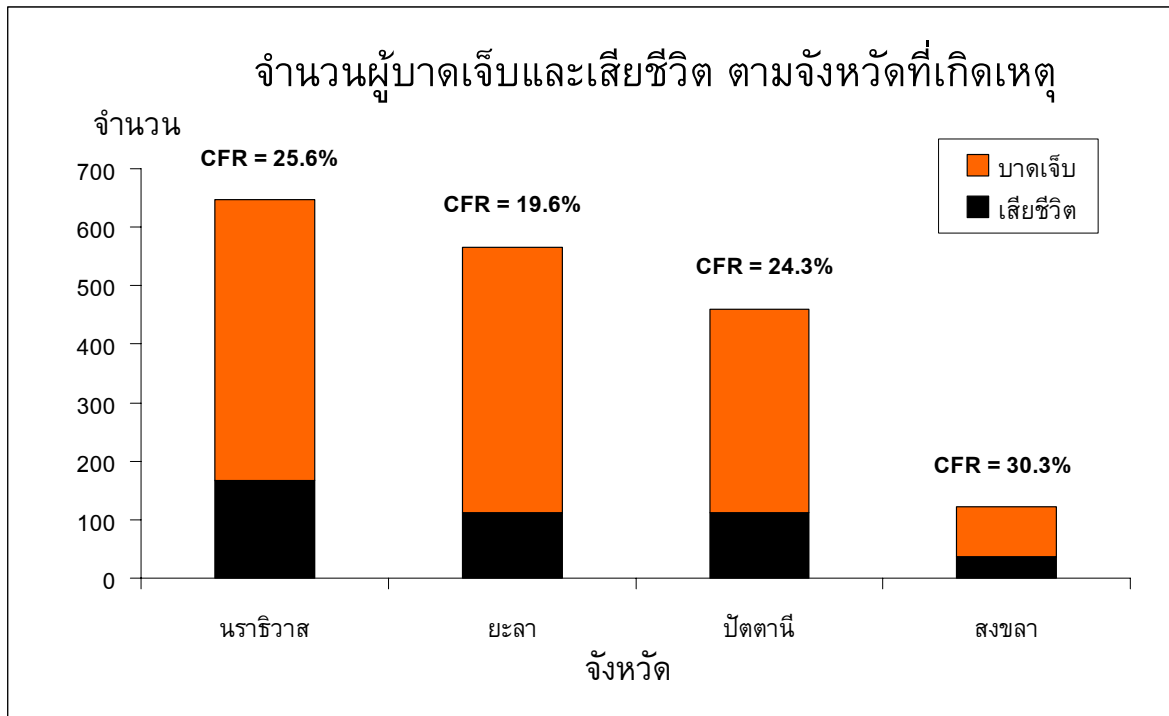
แผนภูมิที่ 10. จำนวนเหตุการณ์เฉลี่ยรายเดือนตั้งแต่เดือนมกราคม 2547

## ผู้บาดเจ็บและเสียชีวิต

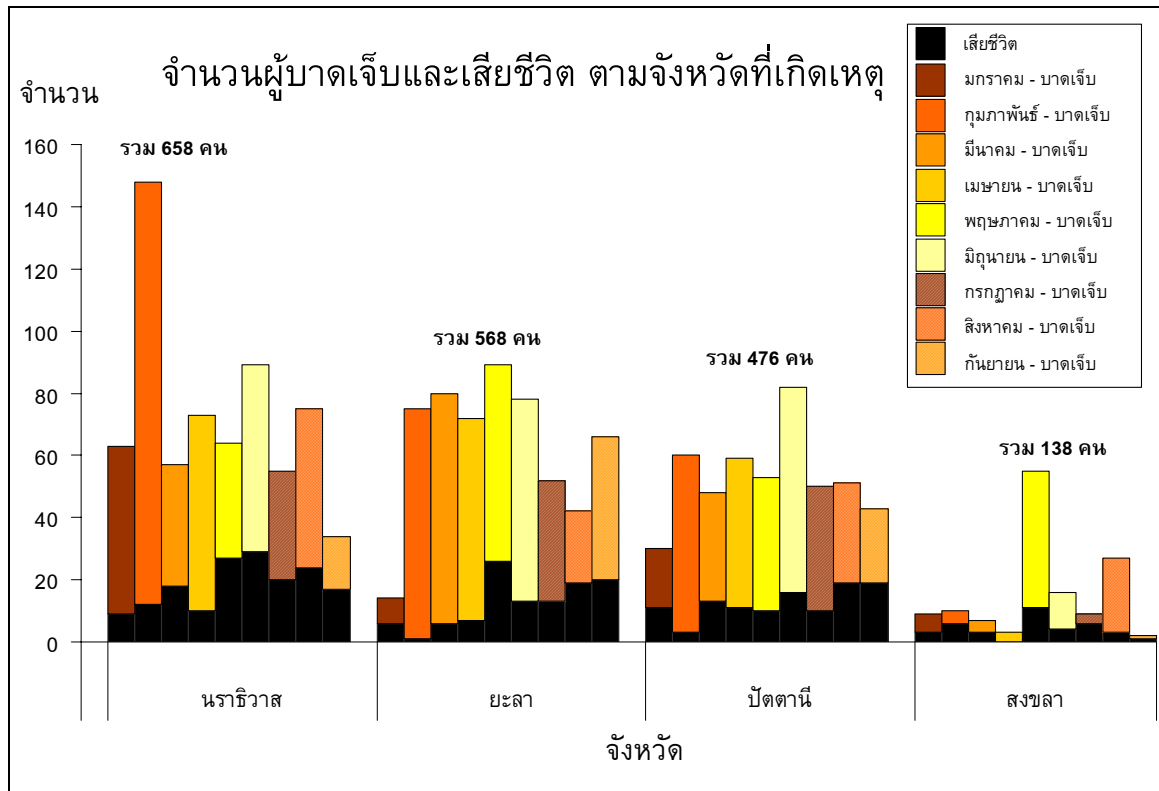
### สถานที่

ตารางที่ 3. จำนวนและอัตรา (/แสนประชากร/เดือน) ของการบาดเจ็บและเสียชีวิต และอัตราป่วยตาย (%) ตามจังหวัดที่เกิดเหตุ เรียงตามอัตราการบาดเจ็บ เสียชีวิต และอัตราป่วยตาย

จังหวัด	บาดเจ็บ		ตาย		ป่วยตาย
	จำนวน	อัตรา	จำนวน	อัตรา	อัตรา (%)
สงขลา	122	0.8	37	0.2	30.3
สตูล	-	-	-	-	-
ปัตตานี	460	6.9	112	1.7	24.3
ยะลา	566	11.1	111	2.2	19.6
นราธิวาส	648	8.4	166	2.1	25.6
ไม่ระบุ	9	-	2	-	22.2
รวม	1,805	4.7	428	1.1	23.7



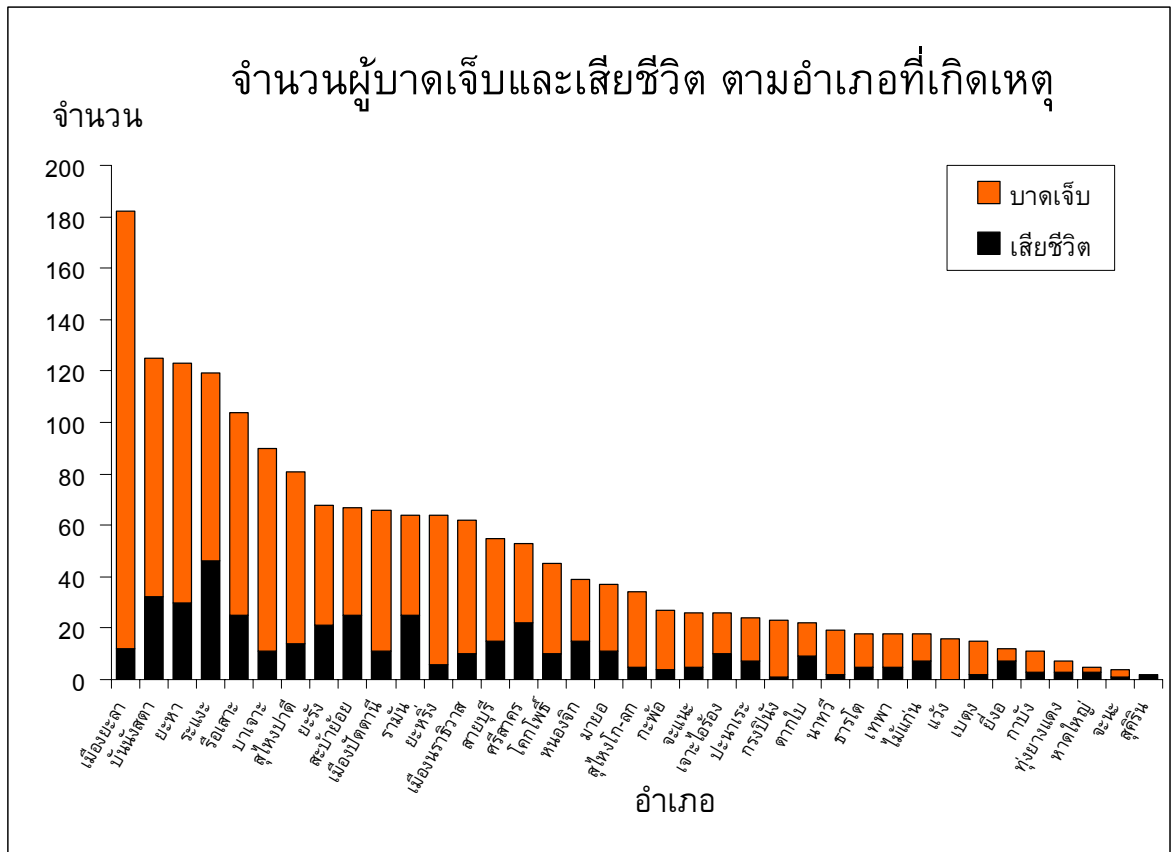
แผนภูมิที่ 11. จำนวนผู้บาดเจ็บและเสียชีวิต ตามจังหวัดที่เกิดเหตุ เรียงลำดับตามจำนวนผู้บาดเจ็บ



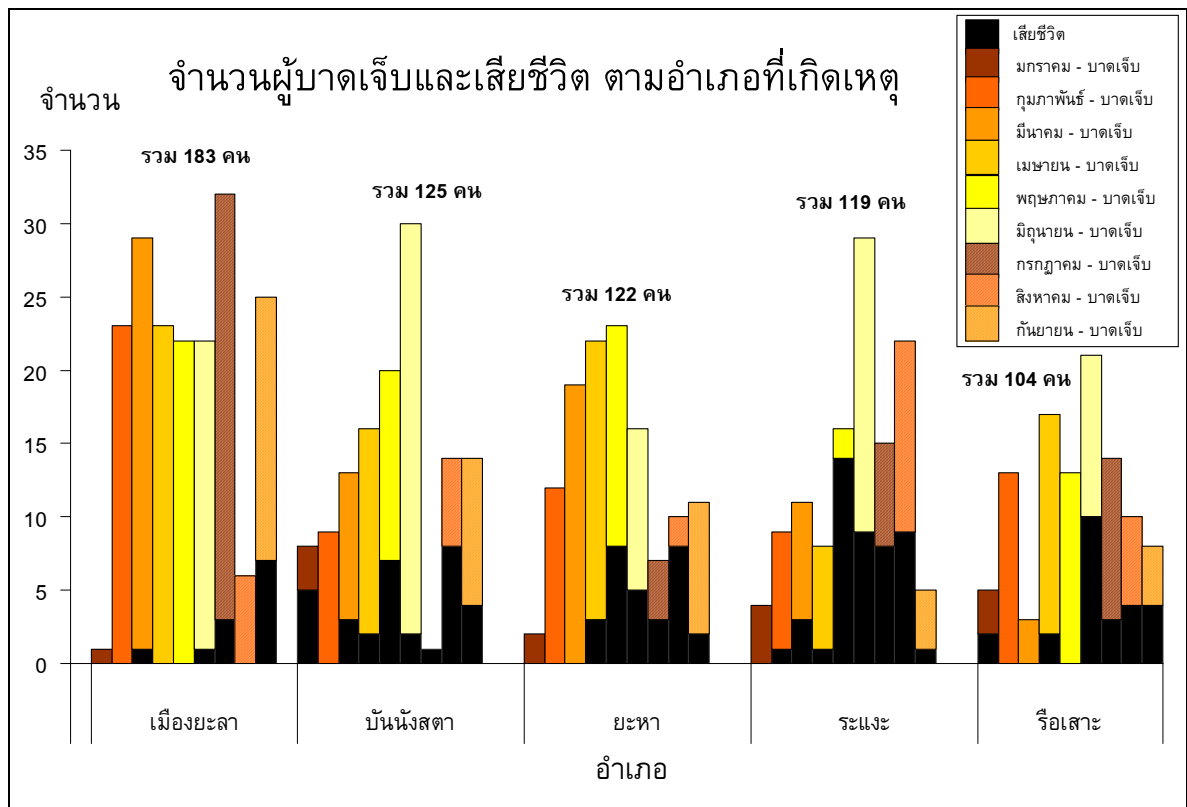
แผนภูมิที่ 12. จำนวนผู้บาดเจ็บและเสียชีวิต ตามจังหวัดที่เกิดเหตุ 5 อันดับแรก จำแนกตามเดือน

ตารางที่ 4. จำนวนและอัตรา (/แสนประชากร/เดือน) ของการบาดเจ็บและเสียชีวิต และอัตราป่วยตาย (%) ตามอำเภอที่เกิดเหตุ เรียงตามอัตราการบาดเจ็บ เสียชีวิต และอัตราป่วยตาย 10 อันดับแรก

อันดับ	บาดเจ็บ			ตาย			ป่วยตาย	
	อำเภอ	จำนวน	อัตรา	อำเภอ	จำนวน	อัตรา	อำเภอ	อัตรา (%)
1	ยะหา	123	28	ศรีสาคร	22	8.4	สุคีริน	100
2	บันนังสตา	125	27.4	ไม้แก่น	7	7.1	หาดใหญ่	60
3	บาเจาะ	90	21.3	บันนังสตา	32	7	ยี่งอ	58.3
4	ศรีสาคร	53	20.2	ยะหา	30	6.8	ทุ่งยางแดง	42.9
5	กะพ้อ	27	19.7	ระแงะ	46	6.1	ศรีสาคร	41.5
6	รือเสาะ	104	18.4	ชะบ้าย้อย	25	4.7	ตากใบ	40.9
7	ไม้แก่น	18	18.1	รือเสาะ	25	4.4	รามัน	39.1
8	สุโหงปาดี	81	16.2	รามัน	25	3.4	ไม้แก่น	38.9
9	ระแงะ	119	15.7	เจาะไอร้อง	10	3	ระแงะ	38.7
10	ชะบ้าย้อย	67	12.5	กะพ้อ	4	2.9	เจาะไอร้อง	38.5
							หนองจิก	38.5



แผนภูมิที่ 13. จำนวนผู้บาดเจ็บและเสียชีวิต ตามอำเภอที่เกิดเหตุ เรียงลำดับตามจำนวนผู้บาดเจ็บ

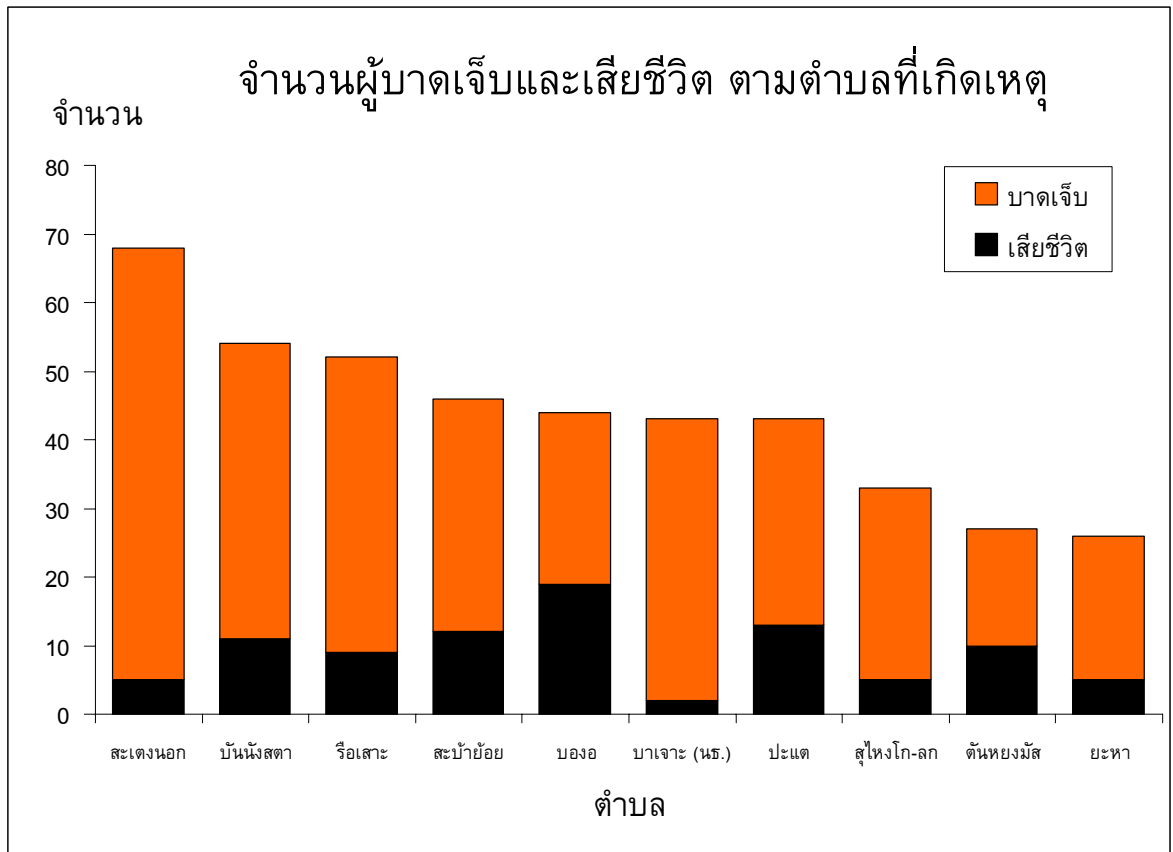


แผนภูมิที่ 14. จำนวนผู้บาดเจ็บและเสียชีวิต ตามอำเภอที่เกิดเหตุ 5 อันดับแรก จำแนกตามเดือน

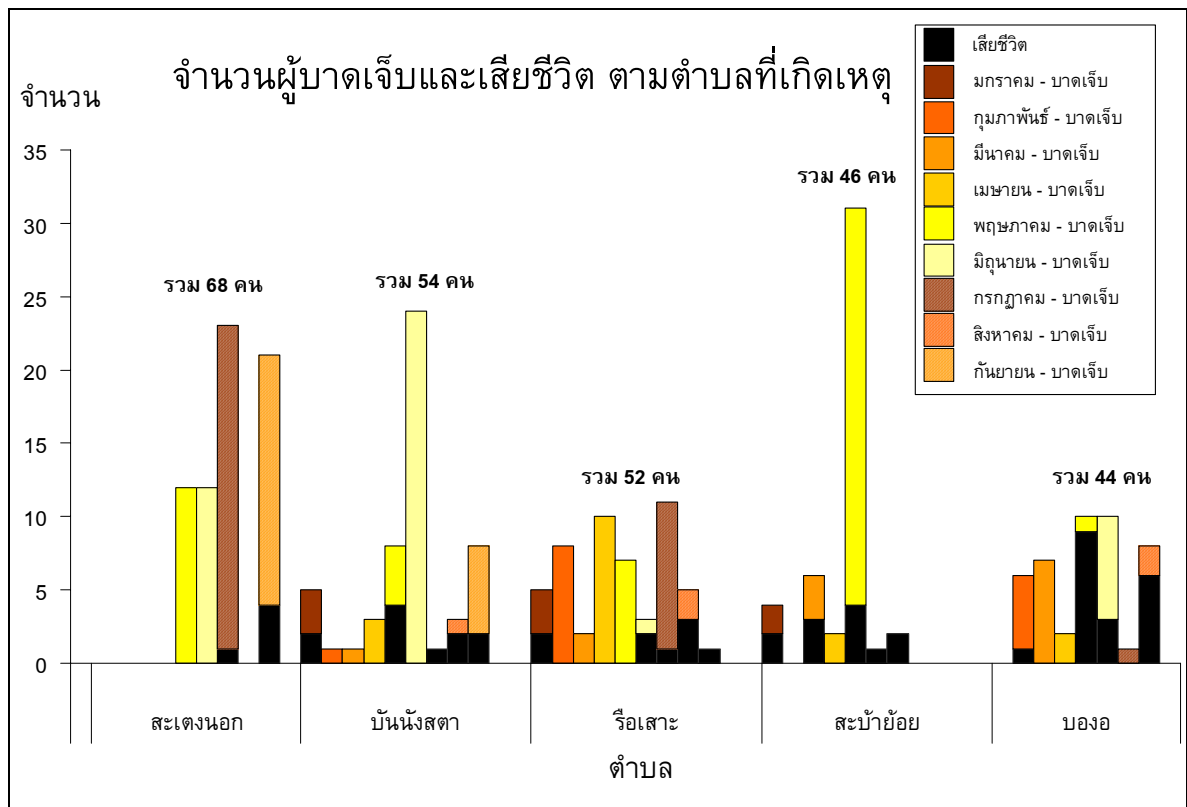


ตารางที่ 5. จำนวนและอัตรา (/แสนประชากร/เดือน) ของการบาดเจ็บและเสียชีวิต และอัตราป่วยตาย (%) ตามตำบลที่เกิดเหตุ

อันดับ	บาดเจ็บ			ตาย			ป่วยตาย	
	ตำบล	จำนวน	อัตรา	ตำบล	จำนวน	อัตรา	ตำบล	อัตรา (%)
1.	ปะกาอะรัง	26	64.4	เกาะรอ	12	19.2	บาเจาะ (ยล.)	80
2.	รือเสาะ	52	52	ตะมะยุง	7	17	ทุ่งพอ	80
3.	ปะแต	43	48.6	บองอ	19	15.5	ศรีสาคร	75
4.	ป่าบอน	15	46.3	เขื่อนบางลาง	5	15.5	น่านาค	75
5.	สะบ้าย้อย	46	44.3	ปะแต	13	14.7	บ่อทอง	66.7
6.	เขื่อนบางลาง	14	43.3	บาไร่	9	13.8	ไพรวัง	66.7
7.	ริโก	23	38.4	ศรีบรรพต	4	13.2	ตะมะยุง	63.6
8.	กะบุรี	17	38.1	สาคอใต้	2	11.9	ยิงอ	60
9.	บาเจาะ (นธ.)	43	38.1	ดอนรัก	5	11.7	เกาะรอ	57.1
10.	บองอ	44	35.8	สะบ้าย้อย	12	11.6	บาไร่	56.3



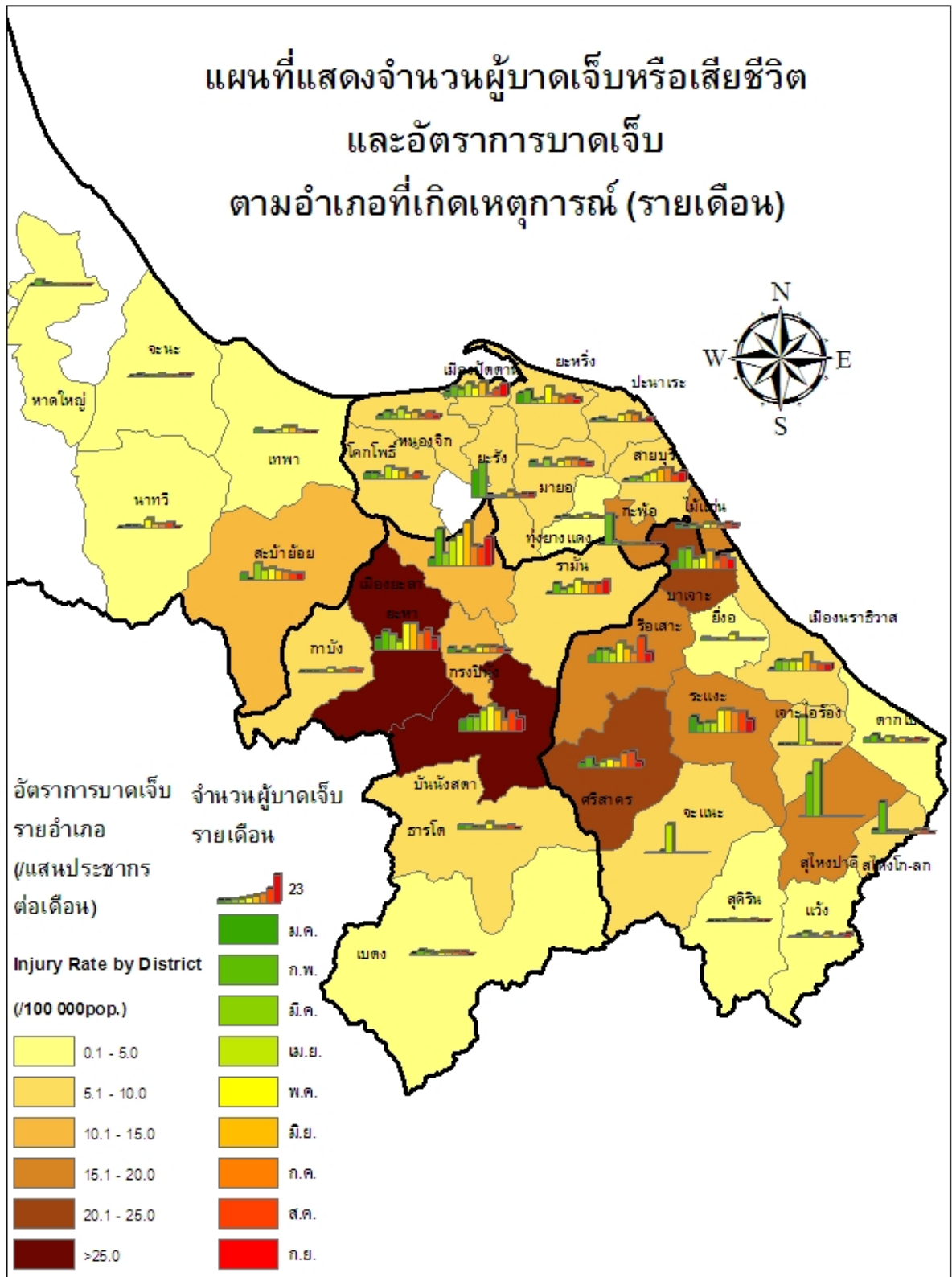
แผนภูมิที่ 16. จำนวนผู้บาดเจ็บและเสียชีวิต ตามตำบลที่เกิดเหตุ 10 อันดับแรก เรียงลำดับตามจำนวนผู้บาดเจ็บ



แผนภูมิที่ 17. จำนวนผู้บาดเจ็บและเสียชีวิต ตามตำบลที่เกิดเหตุ 5 อันดับแรก จำแนกตามเดือน

ตารางที่ 6. จำนวนของผู้บาดเจ็บและเสียชีวิต และอัตราป่วยตาย (%) สูงสุด 5 อันดับแรก ตามโรงพยาบาลที่เข้ารับการรักษา

อันดับ	รพ.	จำนวน บาดเจ็บ	รพ.	จำนวน ตาย	รพ.	อัตรา ป่วยตาย (%)
โรงพยาบาลศูนย์/มหาวิทยาลัย (รวมบาดเจ็บ 394 ราย เสียชีวิต 18 ราย อัตราป่วยตาย 4.6 %)						
1.	ยะลา	287	ยะลา	11	หาดใหญ่	9.5
2.	สงขลานครินทร์	65	หาดใหญ่	4	สงขลานครินทร์	4.6
3.	หาดใหญ่	42	สงขลานครินทร์	3	ยะลา	3.8
โรงพยาบาลทั่วไป (รวมบาดเจ็บ 424 ราย เสียชีวิต 31 ราย อัตราป่วยตาย 7.3 %)						
1.	ปัตตานี	164	นราธิวาส	20	เบตง	14.3
2.	นราธิวาส	157	ปัตตานี	8	นราธิวาส	12.7
3.	สุโขทัย	87	เบตง	2	ปัตตานี	4.9
4.	เบตง	14	สุโขทัย	1	สุโขทัย	1.1
5.	สงขลา	2				
โรงพยาบาลชุมชน (รวมบาดเจ็บ 1,030 ราย เสียชีวิต 96 ราย อัตราป่วยตาย 9.3 %)						
1.	ยะลา	107	ยะรัง	10	สุรินทร์	100
2.	บันนังสตา	81	ยะลา	9	จะนะ	50
3.	บาเจาะ	78	บันนังสตา, สุโขทัย	8	ไม้แก่น	33.3
4.	ระแงะ, รือเสาะ	71			หนองจิก, กาบัง	25
5.			มายอ	7		

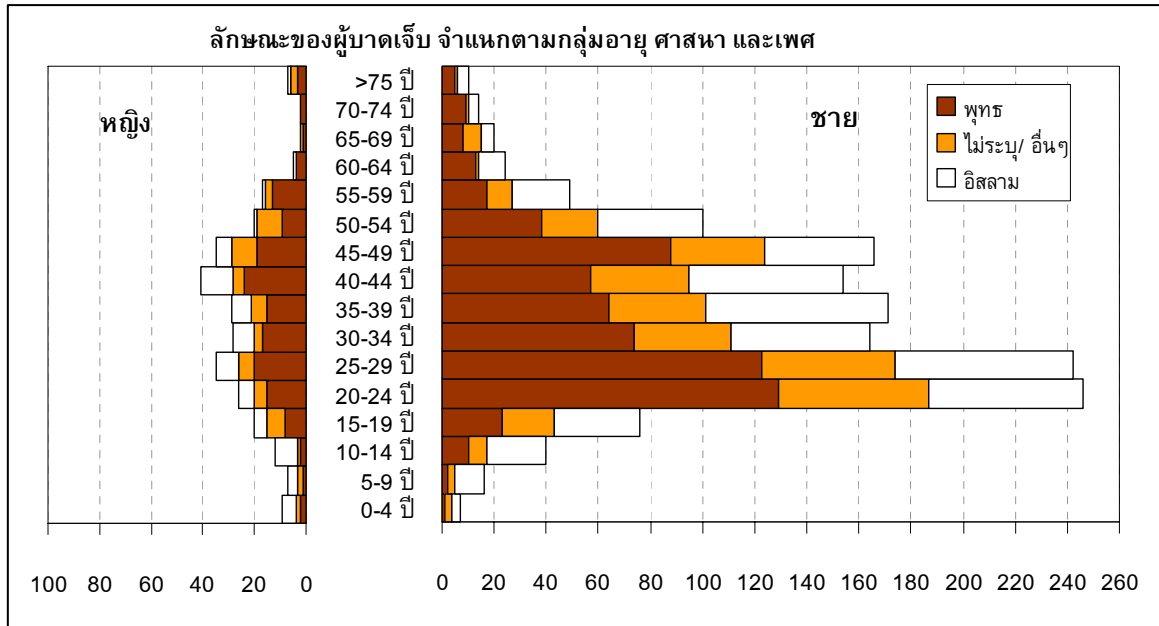


แผนภูมิที่ 18. Area map แสดงอัตราการบาดเจ็บรายตำบลตามพื้นที่ที่เกิดเหตุการณ์ (GIS Area map)

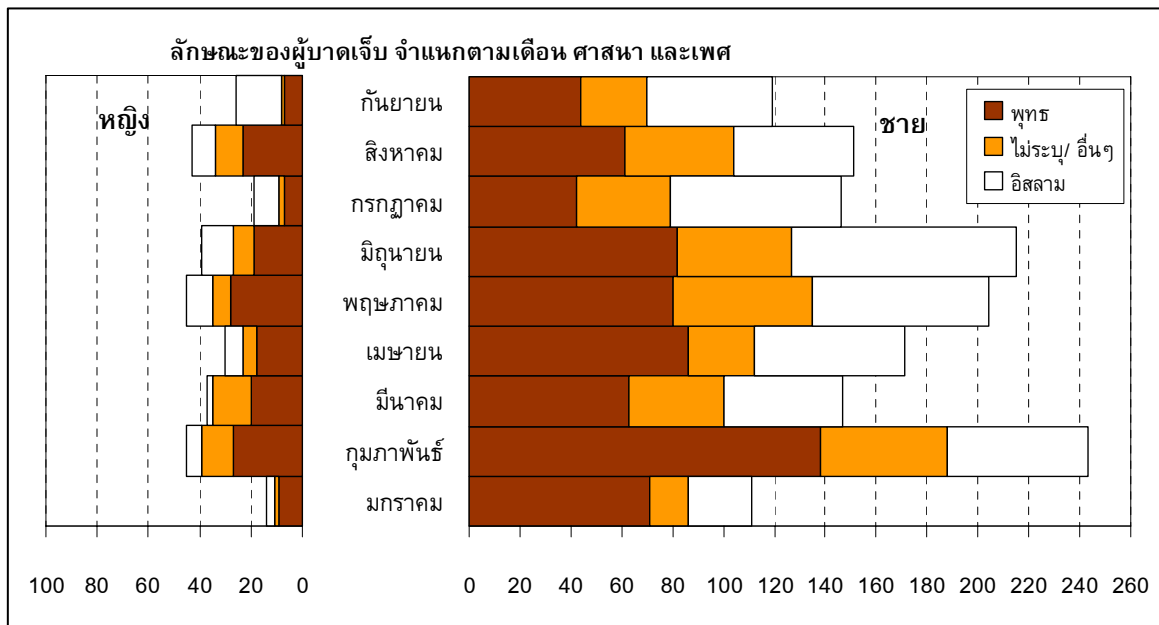
**บุคคล**

ตารางที่ 7. ลักษณะของผู้บาดเจ็บและเสียชีวิต

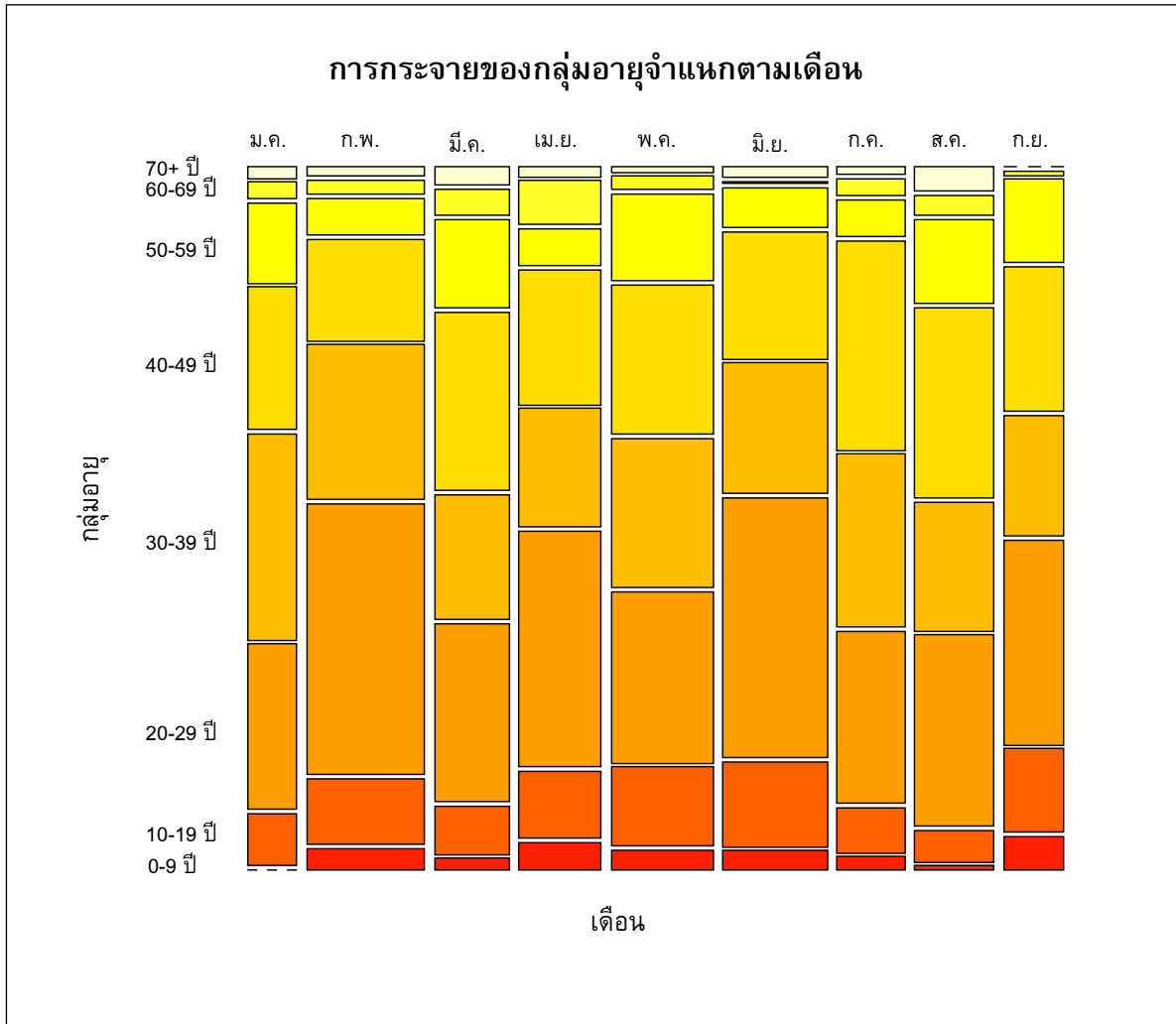
	ผู้บาดเจ็บ			ผู้เสียชีวิต		
	จำนวน	(%)	อัตรา/แสนประชากร	จำนวน	(%)	อัตรา/แสนประชากร
อายุ มัธยฐาน (Median) = 34 ปี พิสัยควอไทล์ (Inter Quartile Range-IQR) = 24-45 ปี						
0-14 ปี	91	(5)	1.9	13	(3)	0.3
15-29 ปี	645	(35.7)	15.6	96	(22.4)	2.3
30-44 ปี	587	(32.5)	16.9	147	(34.3)	4.2
45-59 ปี	387	(21.4)	19.7	133	(31.1)	6.8
>= 60 ปี	84	(4.7)	5.3	35	(8.2)	2.2
ไม่ระบุ	11	(0.6)	NA	4	(0.9)	NA
<i>เพศ</i>						
ชาย	1507	(83.5)	19.1	374	(87.4)	4.7
หญิง	298	(16.5)	3.8	54	(12.6)	0.7
<i>ศาสนา</i>						
พุทธ	825	(45.7)	24.7	135	(31.5)	4
อิสลาม	583	(32.3)	4.5	197	(46)	1.5
คริสต์	4	(0.2)	NA	1	(0.2)	NA
ไม่ระบุ	393	(21.8)	NA	95	(22.2)	NA



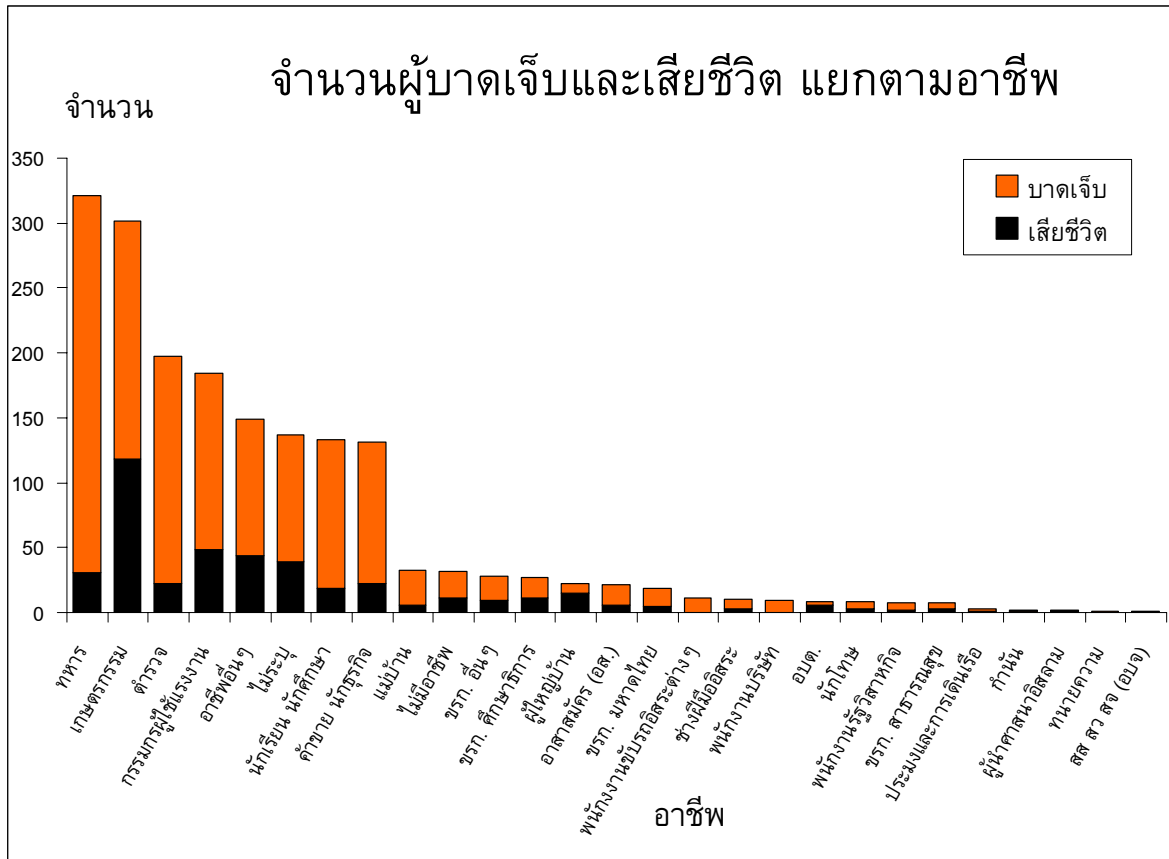
แผนภูมิที่ 19. ลักษณะของผู้บาดเจ็บจำแนกตามกลุ่มอายุ ศาสนา และเพศ (Pyramid plot)



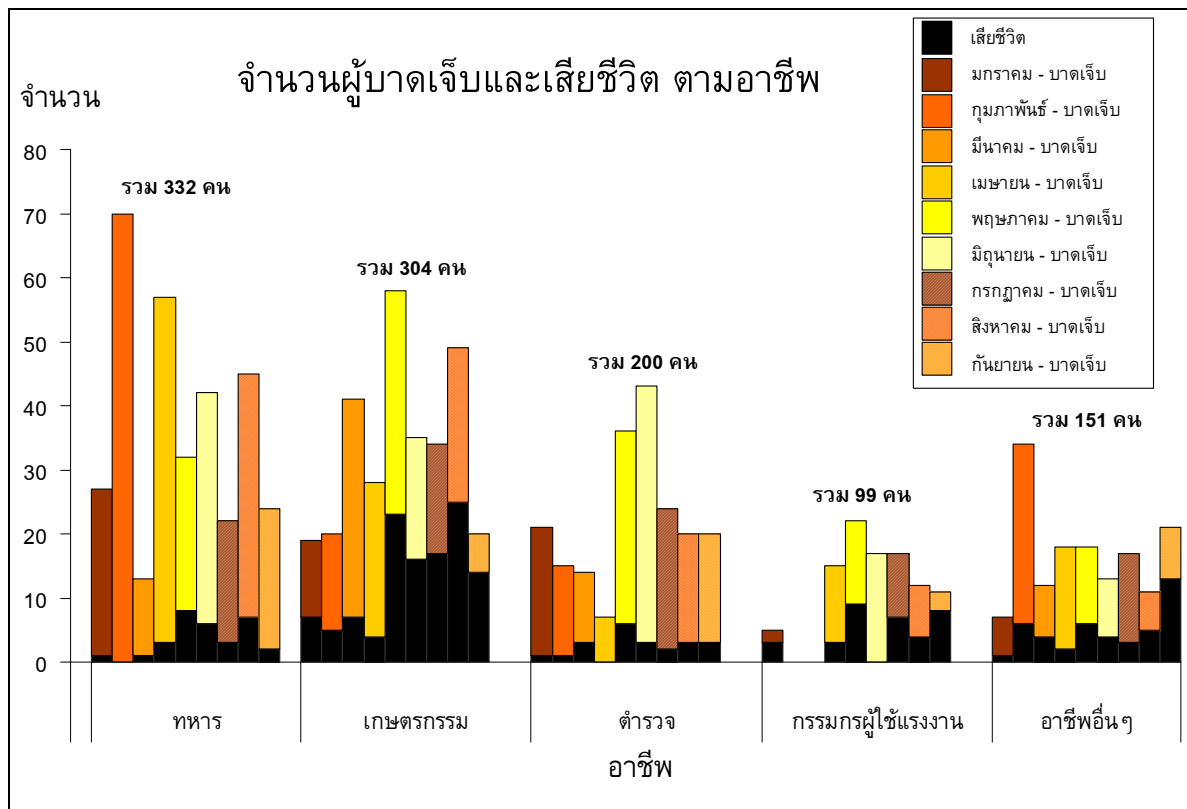
แผนภูมิที่ 20. ลักษณะของผู้บาดเจ็บจำแนกตามเดือนที่เกิดเหตุ ศาสนา และเพศ (Pyramid plot)



แผนภูมิที่ 21. ลักษณะของผู้บาดเจ็บจำแนกตามกลุ่มอายุ และเดือนที่เกิดเหตุ (Mosaic plot) ความกว้างของแท่งแสดงอัตราส่วนของผู้บาดเจ็บในเดือนนั้นจากผู้บาดเจ็บทั้งหมด ความสูงของส่วนย่อยในแต่ละแท่งแสดงอัตราส่วนของกลุ่มอายุ



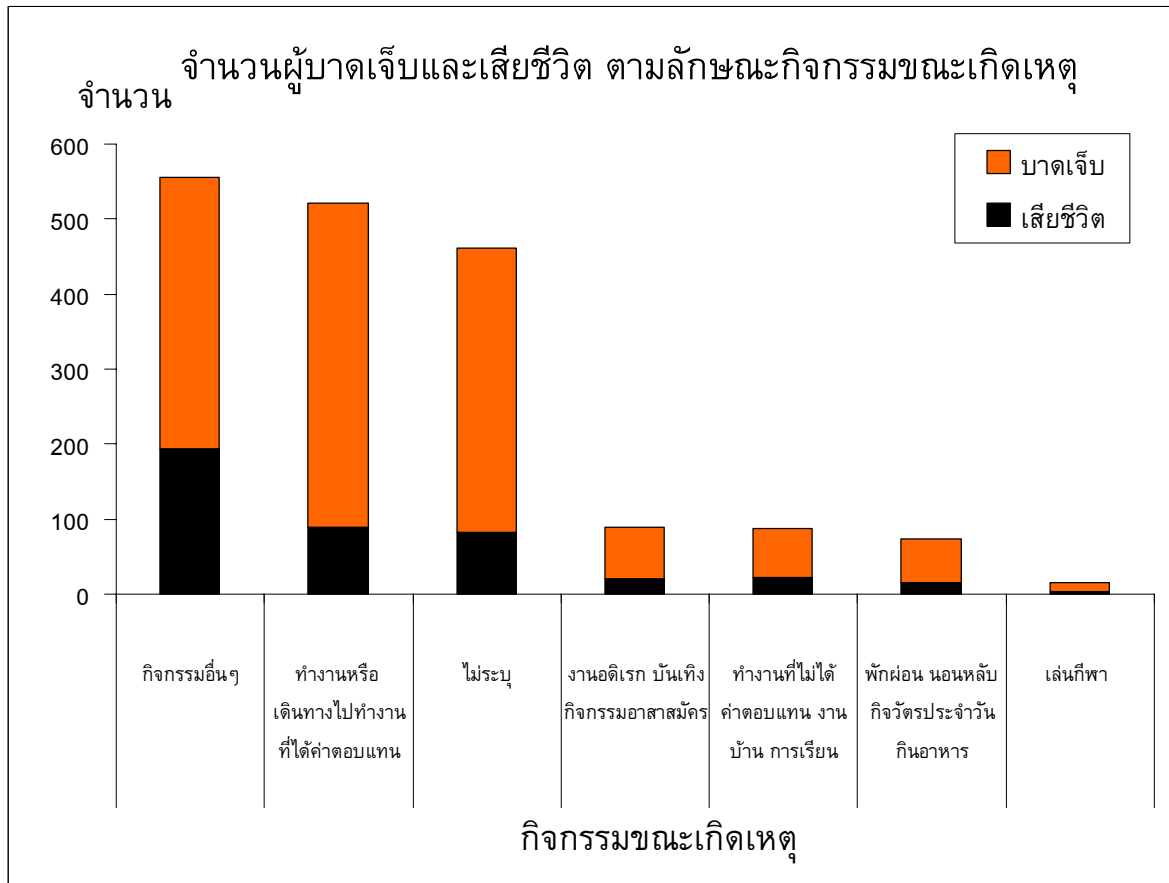
แผนภูมิที่ 22. จำนวนผู้บาดเจ็บและเสียชีวิต แยกตามอาชีพ เรียงลำดับตามจำนวนผู้บาดเจ็บ



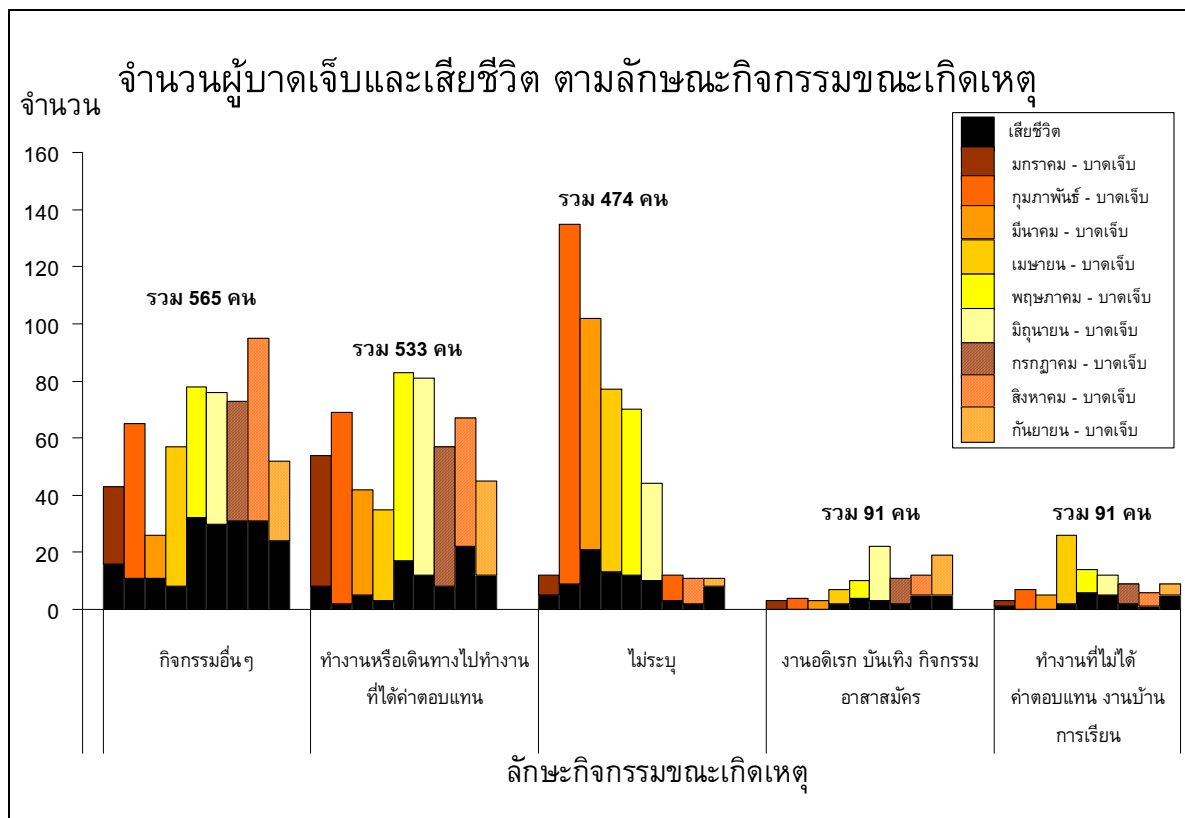
แผนภูมิที่ 23. จำนวนผู้บาดเจ็บและเสียชีวิต แยกตามอาชีพ 5 อันดับแรก จำแนกตามเดือน

ตารางที่ 8. จำนวนและร้อยละของลักษณะกิจกรรมขณะเกิดเหตุ (ICD-10 activity code)

อันดับ	ลักษณะกิจกรรมขณะเกิดเหตุ	บาดเจ็บ		ตาย		ป่วยตาย อัตรา (%)
		จำนวน	%	จำนวน	%	
1.	กิจกรรมอื่น ๆ	555	30.7	194	45.3	35
2.	ทำงานหรือเดินทางไปทำงานที่ได้ค่าตอบแทน	521	28.9	89	20.8	17.1
3.	ไม่ระบุ	461	25.5	83	19.4	18
4.	งานอดิเรก บันทึกลง กิจกรรมอาสาสมัคร	90	5	21	4.9	23.3
5.	ทำงานที่ไม่ได้ค่าตอบแทน งานบ้าน การเรียน	88	4.9	22	5.1	25
6.	พักผ่อน นอนหลับ กิจกรรมประจำวัน กินอาหาร	74	4.1	16	3.7	21.6
7.	เล่นกีฬา	16	0.9	3	0.7	18.8



แผนภูมิที่ 24. จำนวนผู้บาดเจ็บและเสียชีวิต ตามลักษณะกิจกรรมขณะเกิดเหตุ เรียงลำดับตามจำนวนผู้บาดเจ็บ



แผนภูมิที่ 25. จำนวนผู้บาดเจ็บและเสียชีวิต ตามลักษณะกิจกรรมขณะเกิดเหตุ 5 อันดับแรก จำแนกตามเดือน

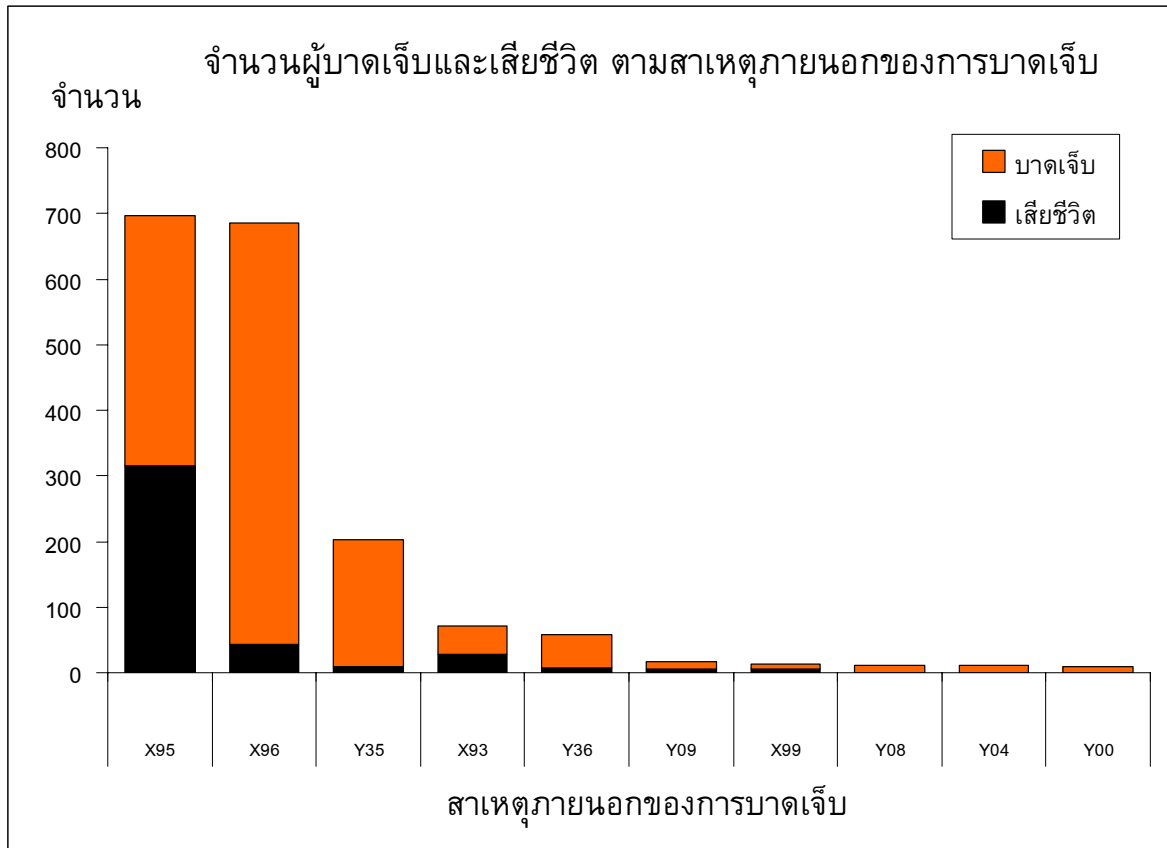
## การบาดเจ็บ

ตารางที่ 9. จำนวนและร้อยละของสาเหตุภายนอก 10 อันดับแรก

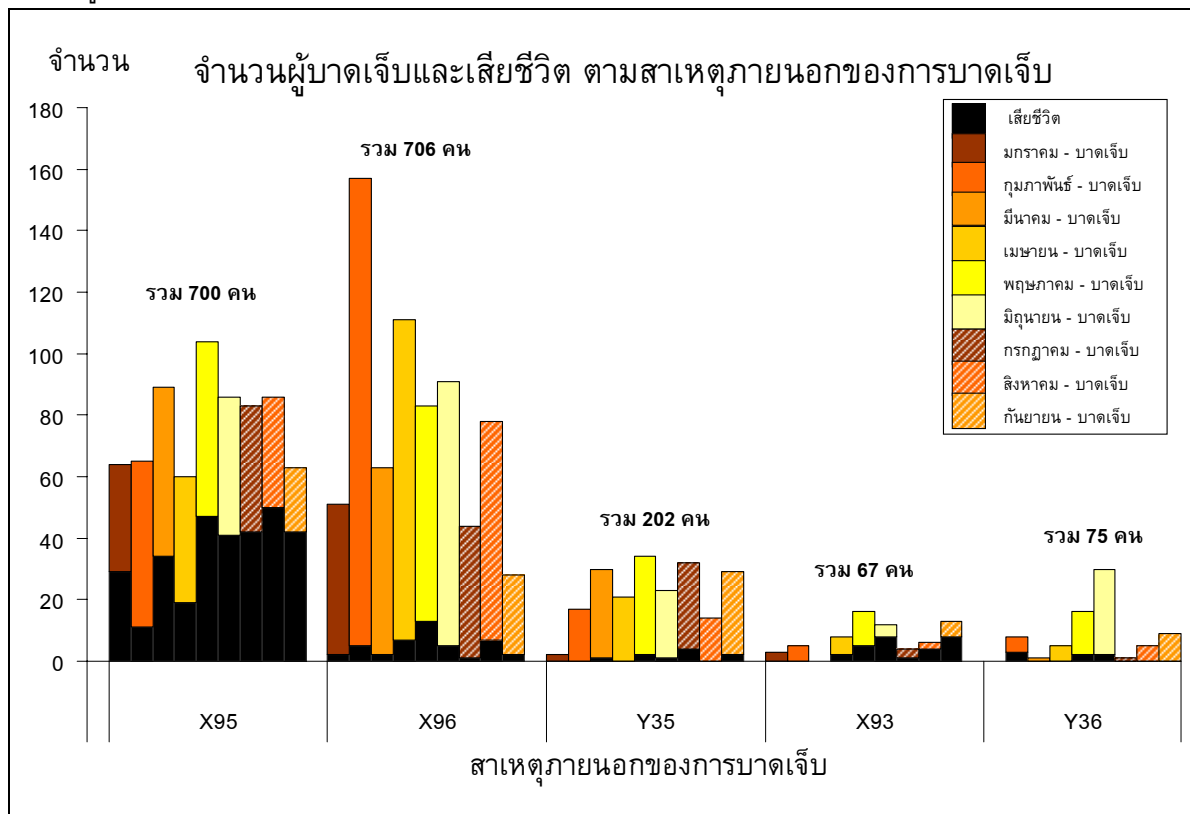
อันดับ	สาเหตุภายนอก (ICD-10 external cause of injury)	บาดเจ็บ		ตาย		ป่วยตาย อัตรา (%)
		จำนวน	%	จำนวน	%	
1.	ถูกทำร้ายโดยอาวุธปืนอื่นที่ไม่ระบุ (X95)	696	38.6	315	73.6	45.3
2.	ถูกทำร้ายโดยวัตถุระเบิด (X96)	686	38.0	44	10.3	6.4
3.	การปฏิบัติการณ์หรือการแทรกแซงทางกฎหมาย (Y35)	202	11.2	10	2.3	5.0
4.	ถูกทำร้ายโดยปืนสั้น (X93)	71	3.9	29	6.8	40.8
5.	การทำสงคราม (Y36)	59	3.3	7	1.6	11.9
6.	ถูกทำร้ายโดยไม่ระบุวิธี (Y09)	17	0.9	6	1.4	35.3
7.	ถูกทำร้ายโดยการใช้วัตถุมีคม (X99)	13	0.7	6	1.4	46.2
8.	ถูกทำร้ายโดยวิธีอื่น (Y08)	11	0.6	-	-	-
9.	ถูกทำร้ายโดยใช้กำลังกาย (Y04)	11	0.6	-	-	-
10.	ถูกทำร้ายโดยใช้วัตถุไม่มีคม (Y00)	9	0.5	-	-	-

ตารางที่ 10. จำนวนและร้อยละของการวินิจฉัยสุดท้าย 10 อันดับแรก

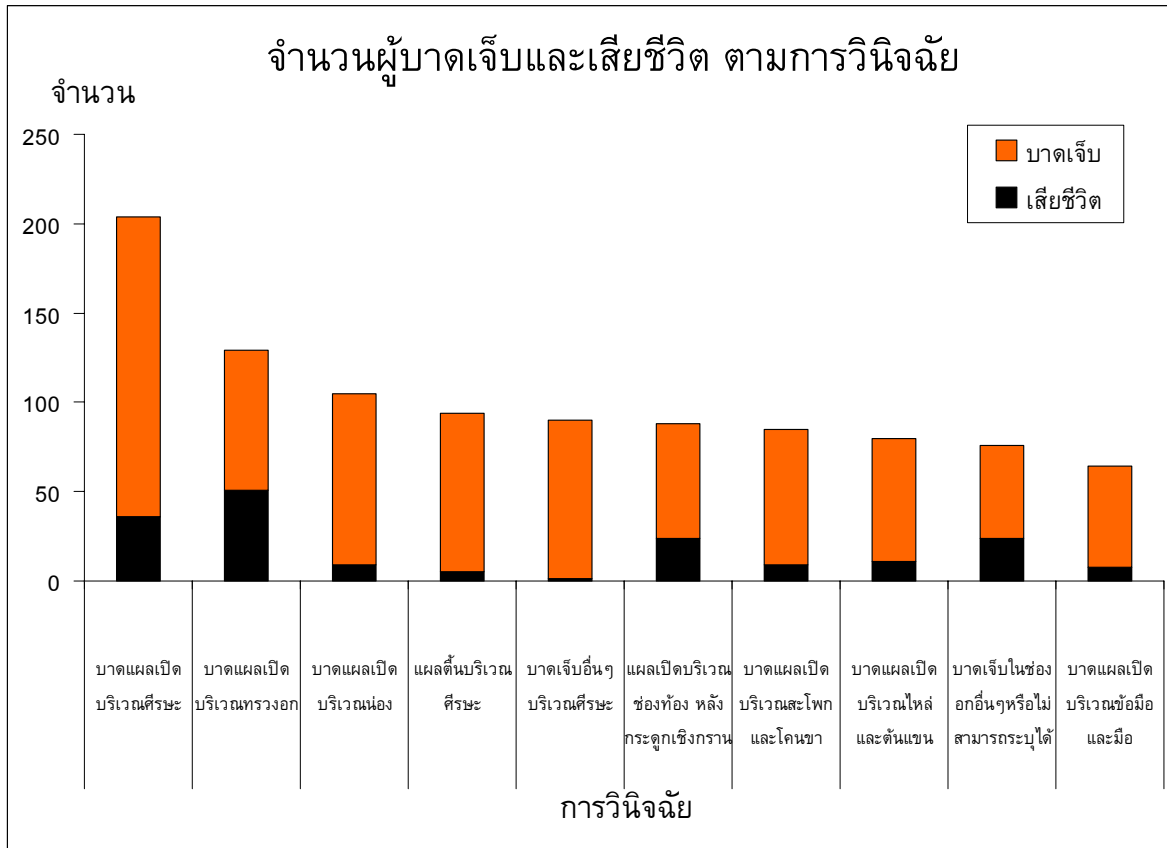
อันดับ	การวินิจฉัยสุดท้าย (Final ICD-10 code diagnosis)	บาดเจ็บ		ตาย		ป่วยตาย อัตรา (%)
		จำนวน	%	จำนวน	%	
1.	บาดแผลเปิดบริเวณศีรษะ (S01)	204	9.2	36	10.8	17.6
2.	บาดแผลเปิดบริเวณทรวงอก (S21)	129	5.8	51	15.3	39.5
3.	บาดแผลเปิดบริเวณท้อง (S81)	105	4.7	9	2.7	8.6
4.	บาดเจ็บที่บริเวณศีรษะ (S00)	94	4.2	5	1.5	5.3
5.	บาดเจ็บอื่น ๆ บริเวณศีรษะ (S09)	90	4	1	0.3	1.1
6.	แผลเปิดบริเวณท้อง หลังส่วนล่าง และกระดูกเชิง กราน (S31)	88	4	24	7.2	27.3
7.	บาดแผลเปิดบริเวณสะโพกและโคนขา (S71)	85	3.8	9	2.7	10.6
8.	บาดแผลเปิดบริเวณไหล่และต้นแขน (S41)	80	3.6	11	3.3	13.8
9.	บาดเจ็บในช่องอกอื่น ๆ หรือที่ไม่สามารถระบุได้ (S27)	76	3.4	24	7.2	31.6
10.	บาดแผลเปิดบริเวณข้อมือและมือ (S61)	64	2.9	8	2.4	12.5



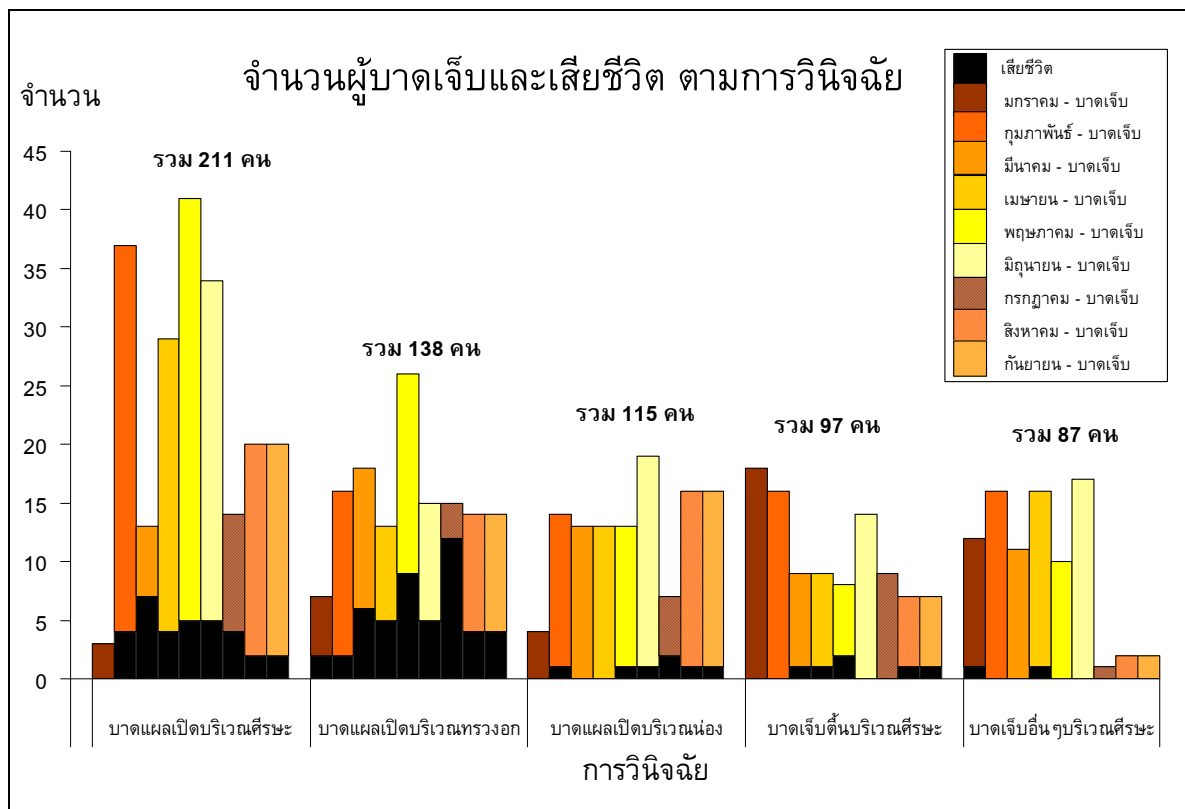
แผนภูมิที่ 26. จำนวนผู้บาดเจ็บและเสียชีวิต ตามสาเหตุภายนอกของบาดเจ็บ 10 อันดับแรก เรียงลำดับตามจำนวนผู้บาดเจ็บ



แผนภูมิที่ 27. จำนวนผู้บาดเจ็บและเสียชีวิต ตามสาเหตุภายนอกของบาดเจ็บ 5 อันดับแรก จำแนกตามเดือน



แผนภูมิที่ 28. จำนวนผู้บาดเจ็บและเสียชีวิต ตามการวินิจฉัยสุดท้าย 10 อันดับแรก เรียงลำดับตามจำนวนผู้บาดเจ็บ เรียงลำดับตามจำนวนผู้บาดเจ็บ



แผนภูมิที่ 29. จำนวนผู้บาดเจ็บและเสียชีวิต ตามการวินิจฉัยสุดท้าย 5 อันดับแรก จำแนกตามเดือน

## การรักษาพยาบาล

### การนำส่งจากจุดเกิดเหตุ

ในผู้บาดเจ็บจำนวน 1,805 ราย มีผู้เสียชีวิตที่เกิดเหตุจำนวน 277 ราย มาโรงพยาบาลเอง 358 ราย หน่วย EMS นำส่ง 143 ราย อื่นๆ 877 ราย ไม่ระบุ 150 ราย ค่ามัธยฐานของระยะเวลาจากจุดเกิดเหตุถึงโรงพยาบาล 30 นาที (IQR = 15-60 นาที)

ตารางที่ 11. จำนวนและร้อยละของการดูแลขณะนำส่งจากจุดเกิดเหตุ

การดูแลขณะนำส่ง	เหมาะสม		ไม่เหมาะสม		ไม่มี	
	จำนวน	%	จำนวน	%	จำนวน	%
การหายใจ	69	12.3	8	1.4	482	86.2
การห้ามเลือด	121	15	32	4	654	81
C-Spine Collar	27	6.4	1	0.2	391	93.3
Splint / Slab	38	7	9	1.7	495	91.3
IV fluid	41	6.7	3	0.5	568	92.8

### การส่งต่อ

ในผู้บาดเจ็บจำนวน 1,805 ราย มีผู้ป่วยที่ส่งต่อจำนวน 359 ราย (404 ครั้ง) โดยพาหนะในการส่งต่อเป็นรถพยาบาล 400 ครั้ง ไม่ใช้รถพยาบาล 3 ครั้ง ไม่ระบุ 1 ครั้ง มีผู้ดูแลขณะส่งต่อเป็นแพทย์ 8 ครั้ง พยาบาล 335 ครั้ง อื่นๆ/ไม่ระบุ 61 ครั้ง ค่ามัธยฐานของระยะเวลาในการการส่งต่อ 50 นาที (IQR = 25-75 นาที)

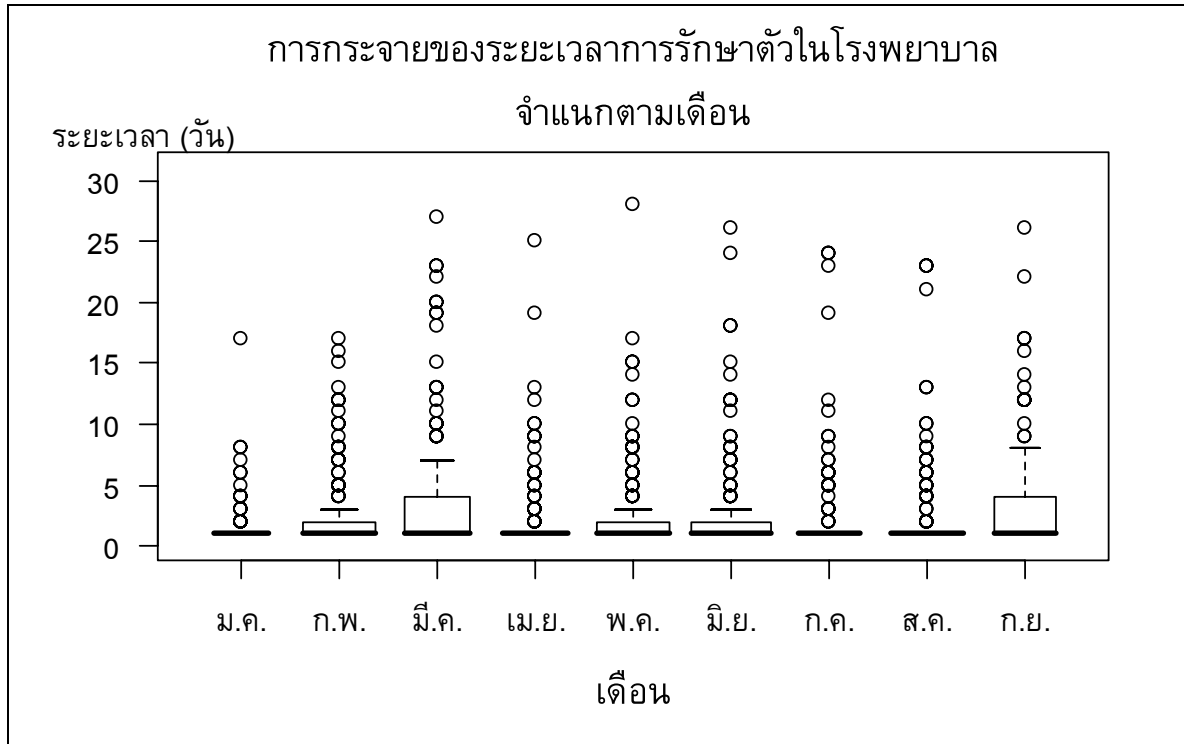
ตารางที่ 12. จำนวนและร้อยละของการดูแลขณะส่งต่อ

การดูแลขณะนำส่ง	เหมาะสม		ไม่เหมาะสม		ไม่มี	
	จำนวน	%	จำนวน	%	จำนวน	%
การหายใจ	180	95.7	1	0.5	7	3.7
การห้ามเลือด	336	96.3	7	2	6	1.7
C-Spine Collar	20	52.6	1	2.6	17	44.7
Splint / Slab	119	85.6	3	2.2	17	12.2
IV fluid	307	95.3	5	1.6	10	3.1

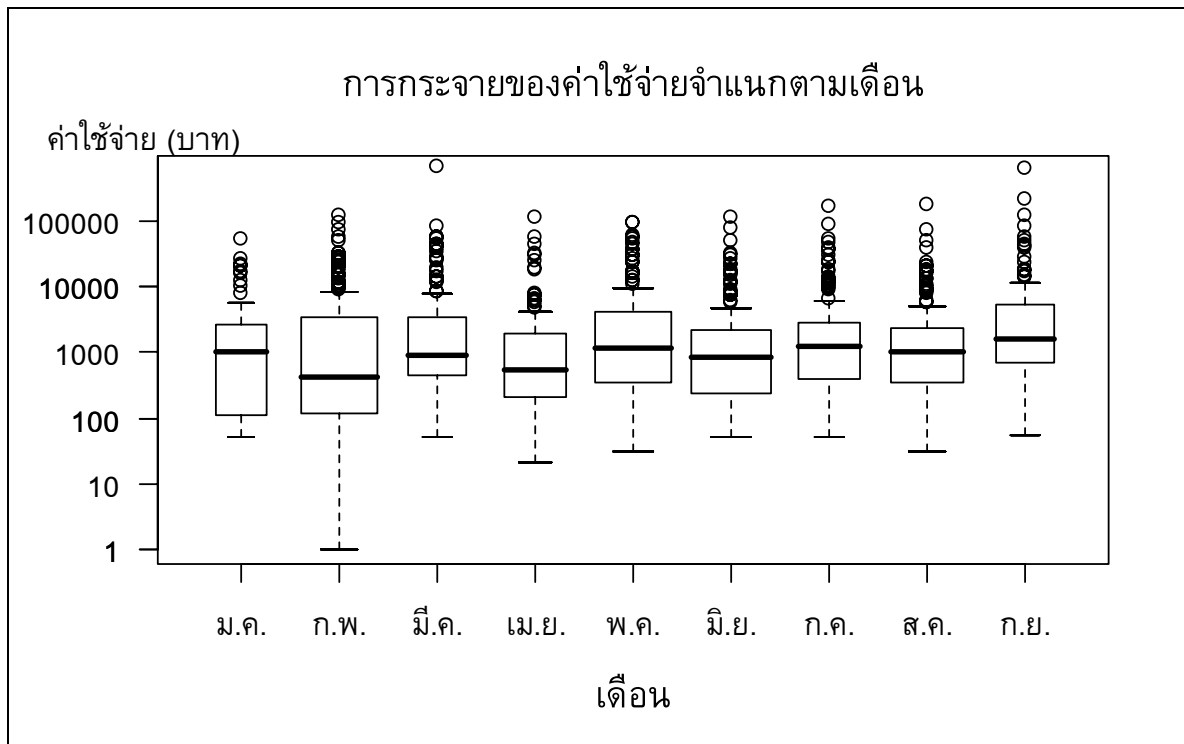
ตารางที่ 13. ระยะเวลาการรักษาตัวในโรงพยาบาล และค่าใช้จ่ายทางการแพทย์เฉลี่ย

	ค่ามัธยฐาน (IQR)	รวม
การรักษา* (วัน)	1 (1-2)	3,979
ค่าใช้จ่าย** (บาท)	902 (209-3,714)	7,652,248

\*ส่วนใหญ่เป็นผู้ป่วยนอก \*\*คิดจากข้อมูลของ 1,097 ราย (60.8%)



แผนภูมิที่ 30. ระยะเวลาการรักษาตัวในโรงพยาบาล



แผนภูมิที่ 31. ค่าใช้จ่ายทางการแพทย์เฉลี่ย (แกนแนวตั้งแสดงเป็น logarithmic scale)

ในผู้บาดเจ็บที่มาโรงพยาบาลจำนวน 1,528 ราย สถานะขณะจำหน่าย หาย 70 ราย ดีขึ้น 621 ราย ไม่ดีขึ้น 99 ราย ตาย 144 ราย ไม่มีข้อมูล 594 ราย

มีจำนวนผู้ได้รับผลกระทบในครอบครัวของผู้บาดเจ็บและเสียชีวิตรวม 939 คน

ภาคผนวก 1: ความครบถ้วน (C) ความถูกต้อง (A) และความทันเวลา (T) ของระบบเฝ้าระวังการบาดเจ็บจากความรุนแรงในพื้นที่จังหวัดชายแดนภาคใต้ (Violence-related Injury Surveillance – VIS) รายโรงพยาบาล ประจำเดือน มกราคม ถึง กันยายน 2550

จังหวัดสงขลา				จังหวัดสตูล				จังหวัดปัตตานี				จังหวัดยะลา				จังหวัดนราธิวาส			
รพ.	C	A	T	รพ.	C	A	T	รพ.	C	A	T	รพ.	C	A	T	รพ.	C	A	T
หาดใหญ่	78	60	78	สตูล	81	NA	33	ปัตตานี	81	69	67	ยะลา	65	56	67	นราธิวาสฯ	82	64	44
สงขลา	86	0	89	ควนโดน	70	NA	78	โคกโพธิ์	95	71	89	เบตง	82	68	89	สุโหงโกลก	75	60	56
จะนะ	96	46	44	ควนกาหลง	69	NA	89	หนองจิก	88	60	78	บันนังสตา	85	74	78	ตากใบ	90	50	67
นาทวี	87	50	78	ท่าแพ	73	NA	56	ปานาเระ	90	60	56	ธารโต	88	67	78	บาเจาะ	90	63	67
เทพา	87	49	78	ละงู	90	NA	78	มายอ	90	70	56	รามัน	88	70	89	ระแงะ	94	80	56
สะบ้าย้อย	95	71	89	ทุ่งหว้า	70	NA	67	ทุ่งยางแดง	80	61	78	ยะหา	93	69	67	รือเสาะ	88	74	44
ค่ายเสนาณรงค์	NA	NA	56					ไม้แก่น	96	83	89	กาบัง	90	75	67	ศรีสาคร	92	71	89
สงขลานครินทร์	81	64	78					ยะหริ่ง	85	56	67					แว้ง	93	71	89
								ยะรัง	76	69	44					สุคีริน	87	94	56
								แม่ลาน	88	65	67					สุโหงปาดี	85	65	67
								สายบุรี	72	63	89					จะแนะ	88	61	67
								กะพ้อ	87	58	89					เจาะไอร้อง	90	73	89
								ค่ายอิงคยุทธ	81	48	67					ค่ายจุกพารณ์	92	NA	44
รวม (%)	84.8	60.6	73.1	รวม	71.8	NA	64.8	รวม	83.9	64.7	71.9	รวม	77.9	62.7	75.2	รวม	85.4	64.9	63.9

\*ความครบถ้วนของตัวแปรสำคัญ (Completeness) วัดจากร้อยละของข้อมูลที่ไม่ขาดหาย (missing) ในตัวแปรเลขประจำตัวประชาชน 13 หลัก วัน เวลา สถานที่เกิดเหตุ ความถูกต้องของตัวแปรสำคัญ (Accuracy) วัดจากร้อยละของความสอดคล้องของข้อมูลตัวแปร วัน เวลา สถานที่เกิดเหตุ เทียบกับฐานข้อมูล ศวชต.

ความทันเวลา (Timeliness) วัดจากการส่งรายงานจากโรงพยาบาลถึง ศบ.สต. ภายในวันที่ 7 ของเดือน / = ทันเวลา X = ไม่ทันเวลา NA = ไม่สามารถนำมาคิดได้ (Not Applicable)

สรุปภาพรวมระบบเฝ้าระวังของทั้ง 47 โรงพยาบาล ความครบถ้วนของตัวแปรสำคัญร้อยละ 79.8 ความถูกต้องของตัวแปรสำคัญร้อยละ 66.9 ความทันเวลาร้อยละ 70.0 (เกณฑ์ตัวชี้วัดร้อยละ 80)