

**รายงานสถานการณ์การเฝ้าระวังการบาดเจ็บจากความรุนแรง  
ในพื้นที่จังหวัดชายแดนภาคใต้ (Violence-related Injury Surveillance - VIS)  
ประจำเดือน มกราคม 2554**

**ที่มา**

ระบบเฝ้าระวังการบาดเจ็บจากความรุนแรงในพื้นที่จังหวัดชายแดนภาคใต้ จัดตั้งขึ้นในเดือนมกราคม 2550 เพื่อพัฒนาระบบข้อมูลให้เอื้อต่อการนำไปใช้พัฒนาระบบบริการการแพทย์ฉุกเฉิน กำหนดนโยบายและวางแผน จัดสรรทรัพยากร ควบคุมป้องกันการบาดเจ็บ และช่วยเหลือเยียวยาผู้สูญเสียจากความรุนแรงในพื้นที่จังหวัดชายแดนภาคใต้ กลุ่มประชากรที่เฝ้าระวัง คือ ผู้ได้รับบาดเจ็บและเสียชีวิตจากการบาดเจ็บจากสาเหตุภายนอกแบบตั้งใจ (Intentional injury) ทุกราย ที่มารับการรักษาหรือชันสูตรพลิกศพที่โรงพยาบาลของรัฐจำนวน 49 แห่งของจังหวัดสงขลา สตูล ปัตตานี ยะลา และนราธิวาส โดยรายงานฉบับนี้จะนำเสนอผลการวิเคราะห์ข้อมูลระบบเฝ้าระวังฯ เฉพาะเหตุการณ์ที่มีสาเหตุจากความไม่สงบในพื้นที่จังหวัดชายแดนภาคใต้เท่านั้น

**สรุปสถานการณ์**

มีเหตุการณ์ความรุนแรงจำนวน 46 ครั้ง มีจำนวนผู้บาดเจ็บ 136 ราย อัตราการบาดเจ็บ 4.1 ต่อแสนประชากรต่อเดือน มีจำนวนผู้เสียชีวิต 29 คน อัตราตาย 0.9 ต่อแสนประชากรต่อเดือน อัตราป่วยตาย (case fatality rate-CFR) ร้อยละ 21.3 มีจำนวนผู้ได้รับผลกระทบในครอบครัวของผู้บาดเจ็บและเสียชีวิตรวม 66 คน

**ระบบเฝ้าระวัง**

โรงพยาบาลในเครือข่ายเฝ้าระวัง 49 แห่ง ส่งรายงาน 49 แห่ง (มีจำนวนโรงพยาบาลที่รายงานว่าไม่มีผู้บาดเจ็บและผู้เสียชีวิตเลย จำนวน 5 แห่ง)

**ความครบถ้วน** (วัดจากความสอดคล้องของข้อมูลจำนวนคนที่ได้รับบาดเจ็บจากเหตุการณ์ความรุนแรงในพื้นที่จังหวัดชายแดนภาคใต้จากระบบเฝ้าระวังเทียบกับข้อมูลจากฐานข้อมูลศูนย์ประสานงานวิชาการให้ความช่วยเหลือผู้ได้รับผลกระทบจากเหตุความไม่สงบในจังหวัดชายแดนภาคใต้-ศวชต.) เท่ากับร้อยละ 84.43

**ความถูกต้อง** (วัดจากความสอดคล้องของข้อมูลตัวแปรวันที่เกิดเหตุ และสถานที่เกิดเหตุเทียบกับฐานข้อมูล ศวชต.) เท่ากับร้อยละ 89.87

**ความทันเวลา** (วัดจากจำนวนโรงพยาบาลที่ส่งรายงานถึงศูนย์บริหารการพัฒนาสุขภาพจังหวัดชายแดนภาคใต้-ศบ.สส. ภายในวันที่ 7 กุมภาพันธ์ 2554) เท่ากับ ร้อยละ 81.6 โดยมีรายละเอียดดังเอกสารแนบท้าย (ภาคผนวก 1)

**หมายเหตุ:** Download รายงานสถานการณ์การเฝ้าระวังการบาดเจ็บจากความรุนแรงในพื้นที่จังหวัดชายแดนภาคใต้ได้ที่ VIS Website: <http://medipe2.psu.ac.th/~vis/> หรือ [www.deepsouthvis.org](http://www.deepsouthvis.org)

## เหตุการณ์

### สถานที่

ตารางที่ 1. จำนวนเหตุการณ์รายอำเภอ

อันดับ	นครราชสีมา	จำนวนเหตุการณ์						
		25	ปัตตานี	12	ยะลา	8	สงขลา	1
1.	ระแงะ	8	เมืองปัตตานี	4	เมืองยะลา	3	สะบ้าย้อย	1
2.	ศรีสาคร	4	ปะนาเระ	2	รามัน	3		
3.	บาเจาะ	4	ยะรัง	1	บันนังสตา	1		
4.	เจาะไอร้อง	3	หนองจิก	1	ยะหา	1		
5.	เมือง	2	โคกโพธิ์	1				
6.	สุไหงปาดี	2	ยะหริ่ง	1				
7.	รือเสาะ	1	กะพ้อ	1				
8.	จะแนะ	1	ทุ่งยางแดง	1				

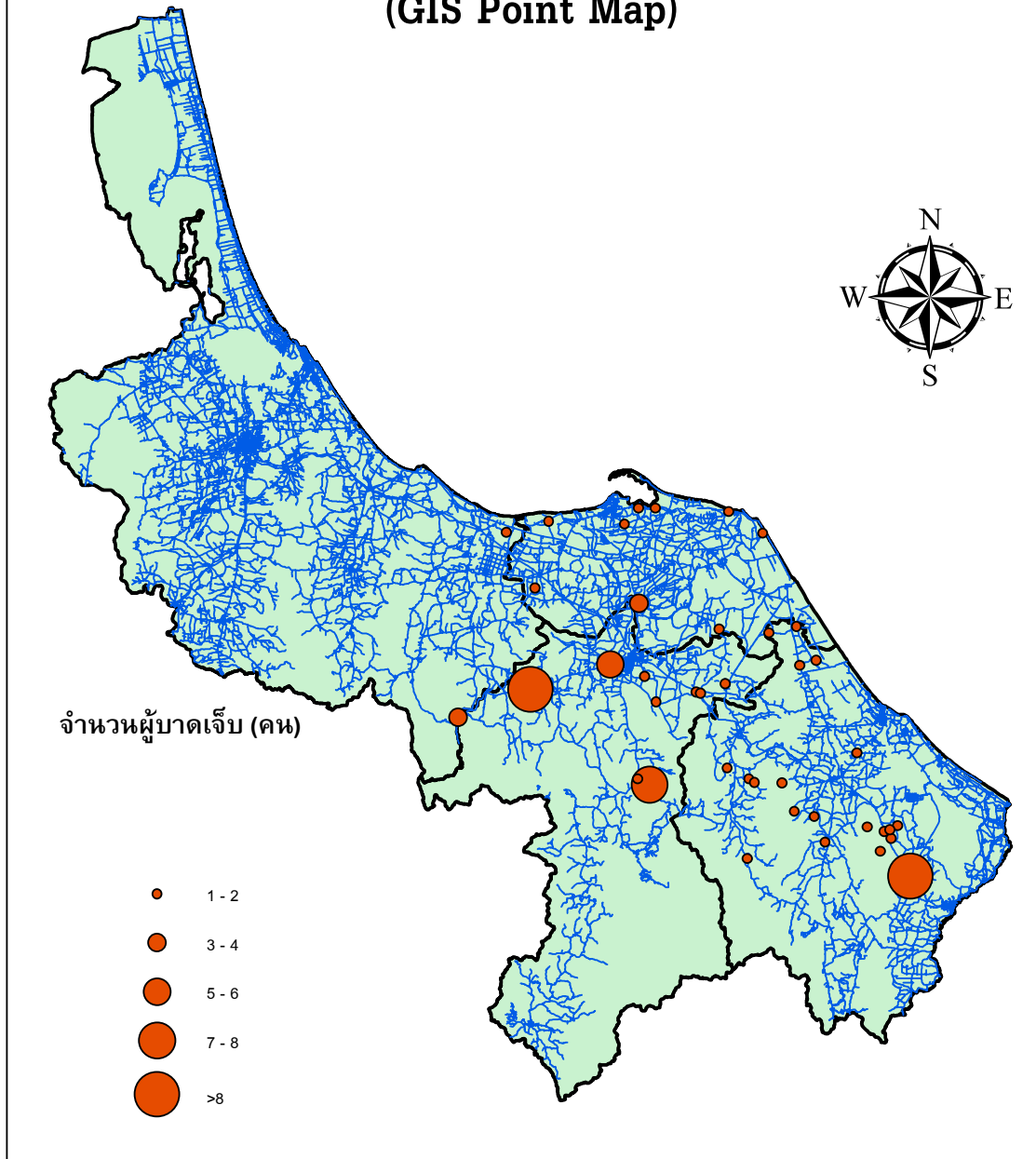
ตารางที่ 2. จำนวนเหตุการณ์ตามลักษณะสถานที่เกิดเหตุ (ICD-10 place of occurrence code)

อันดับ	ลักษณะสถานที่เกิดเหตุ	จำนวนเหตุการณ์
1.	ถนนหรือทางหลวง	30
2.	บ้าน ที่อยู่อาศัยส่วนตัว	6
3.	สถานที่ค้าขายสินค้าและบริการ	5
4.	นา ไร่ สวน	4
5.	หอพัก ที่อยู่อาศัยของหน่วยงาน ค่ายทหาร	1

# Spot Map แสดงจำนวนผู้บาดเจ็บหรือเสียชีวิต

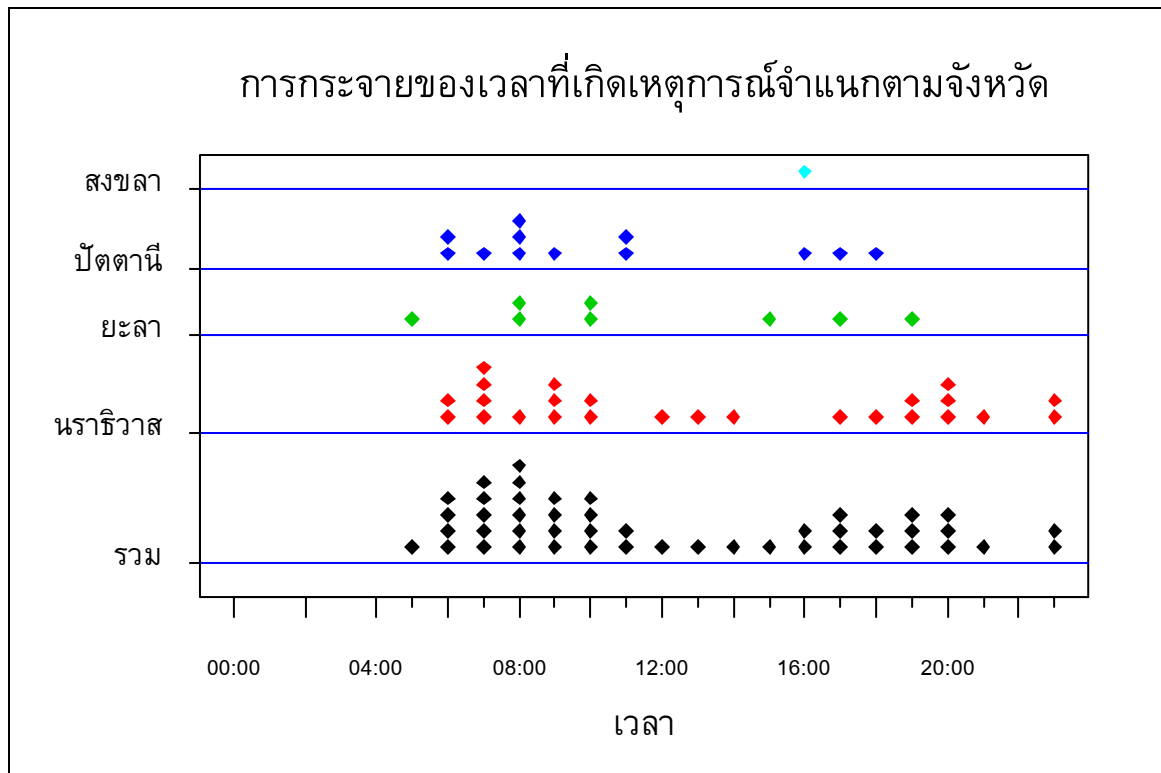
ตามสถานที่เกิดเหตุการณ์

(GIS Point Map)

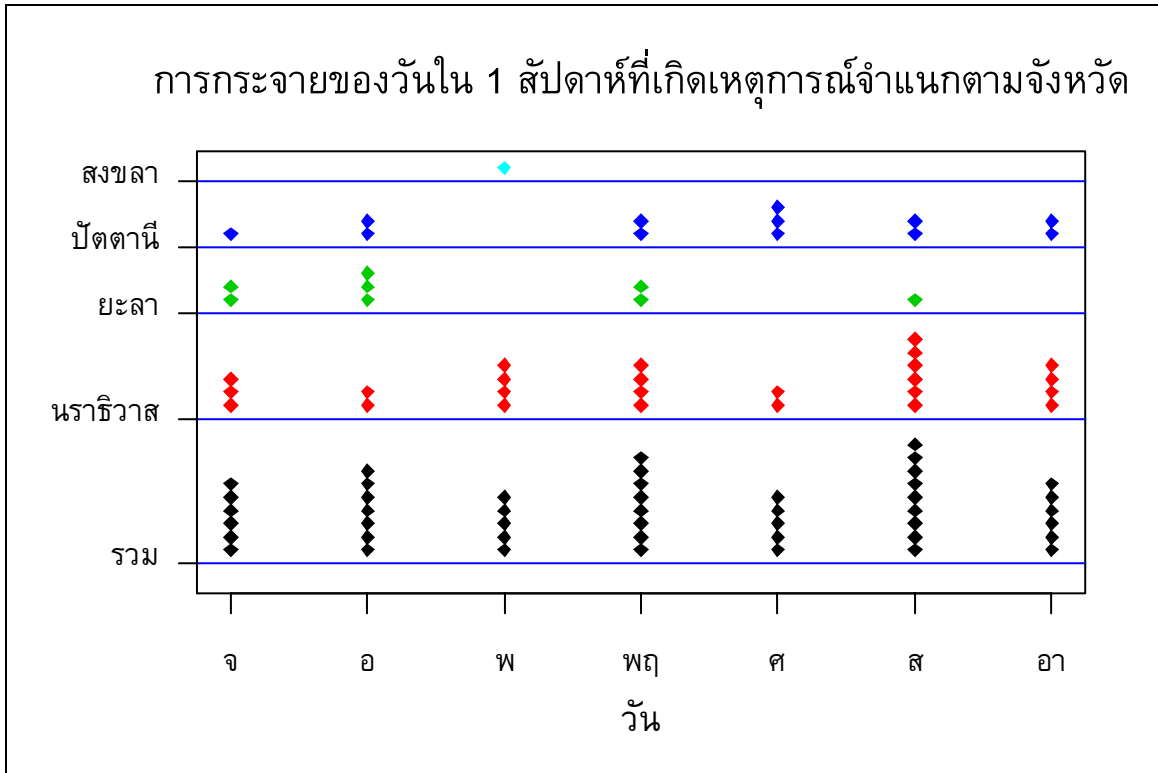


แผนภูมิที่ 1. Spot Map แสดงจำนวนเหตุการณ์ตามพื้นที่เกิดเหตุการณ์ (GIS Point map)

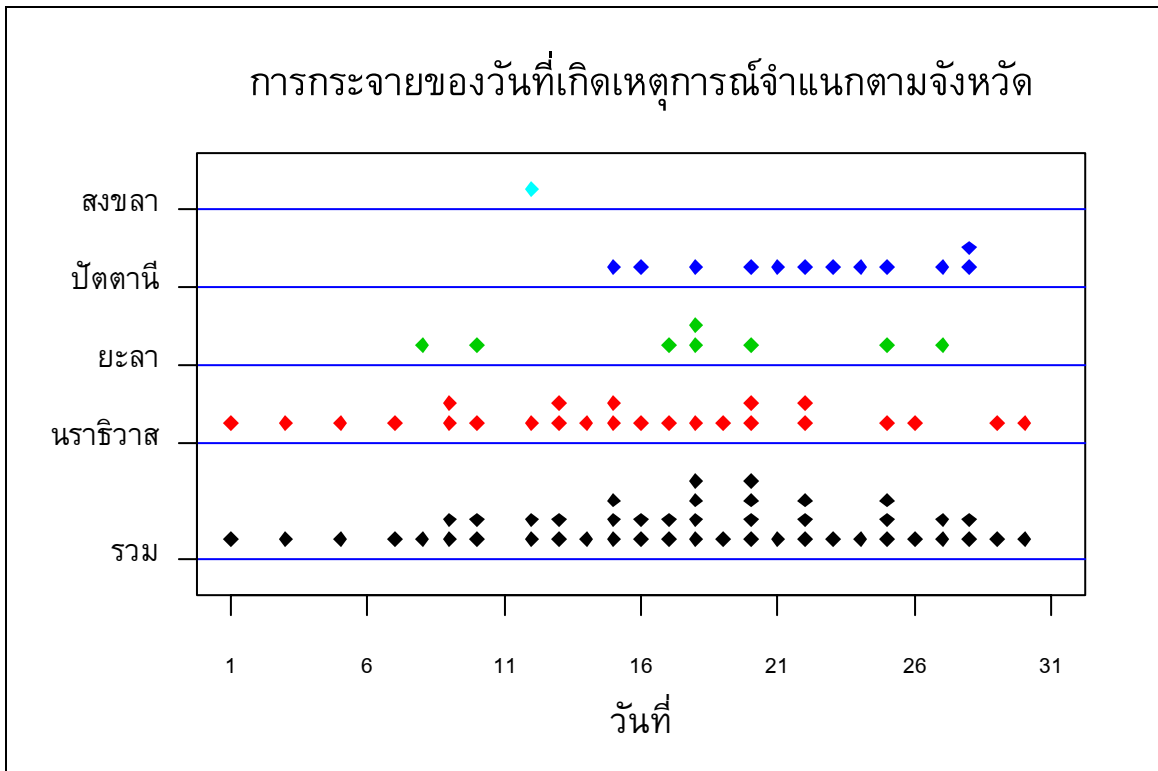
## เวลา



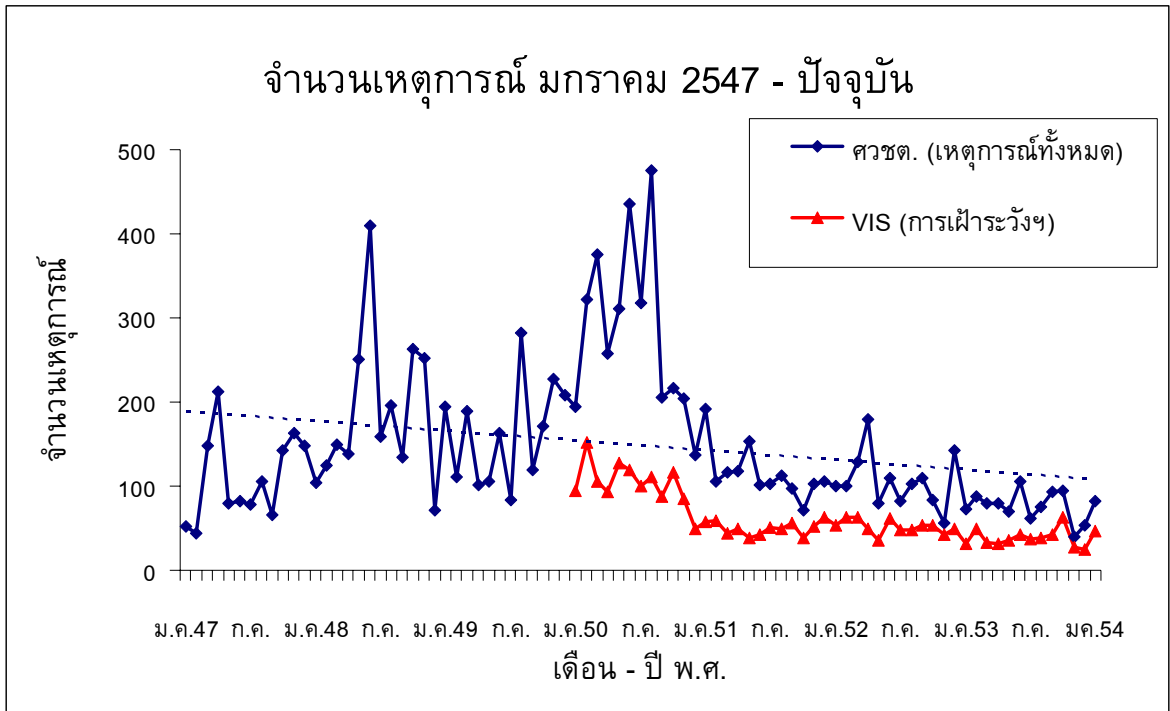
แผนภูมิที่ 2. จำนวนเหตุการณ์จำแนกตามจังหวัดและเวลาที่เกิดเหตุการณ์ (1 จุดแทน 1 เหตุการณ์)



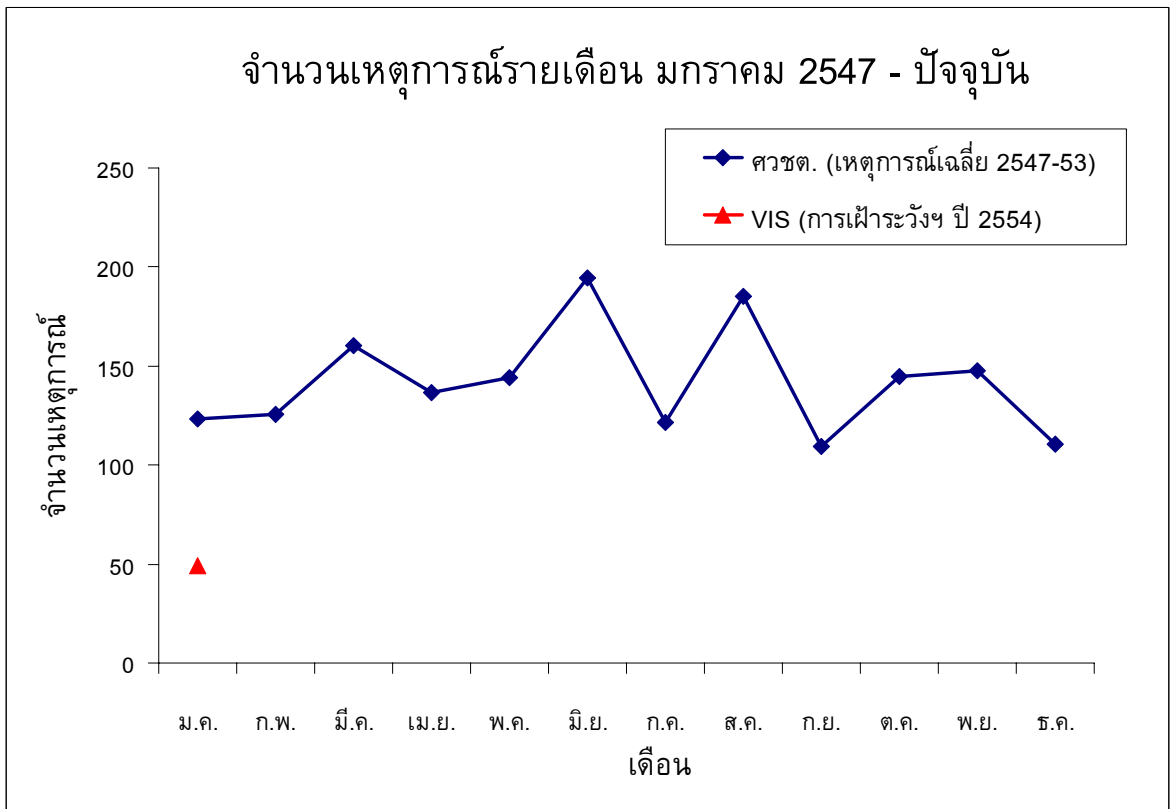
แผนภูมิที่ 3. จำนวนเหตุการณ์จำแนกตามจังหวัดและวันใน 1 สัปดาห์ที่เกิดเหตุการณ์



แผนภูมิที่ 4. จำนวนเหตุการณ์จำแนกตามจังหวัดและวันที่ที่เกิดเหตุการณ์ใน 1 เดือน (1 จุดแทน 1 เหตุการณ์)



แผนภูมิที่ 5. จำนวนเหตุการณ์รายเดือนตั้งแต่เดือนมกราคม 2547 เปรียบเทียบกับข้อมูลของศชต. ซึ่งเป็นเหตุการณ์ความไม่สงบทุกประเภททั้งที่มีและไม่มีผู้บาดเจ็บ



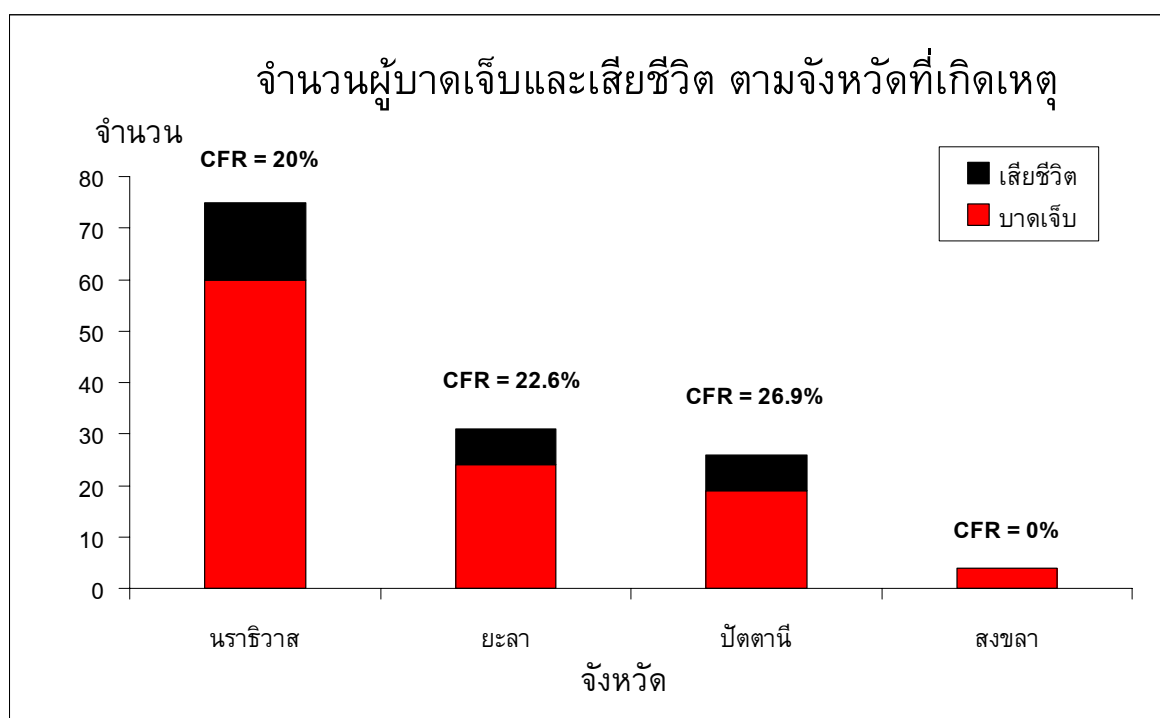
แผนภูมิที่ 6. จำนวนเหตุการณ์รายเดือนตั้งแต่เดือนมกราคม 2547 เปรียบเทียบกับข้อมูลจำนวนเหตุการณ์เฉลี่ยรายเดือนของศชต. ซึ่งเป็นเหตุการณ์ความไม่สงบทุกประเภททั้งที่มีและไม่มีผู้บาดเจ็บ

## ผู้บาดเจ็บและเสียชีวิต

### สถานที่

ตารางที่ 3. จำนวนและอัตรา (/แสนประชากร/เดือน) ของการบาดเจ็บและเสียชีวิต และอัตราป่วยตาย (%) ตามจังหวัดที่เกิดเหตุ

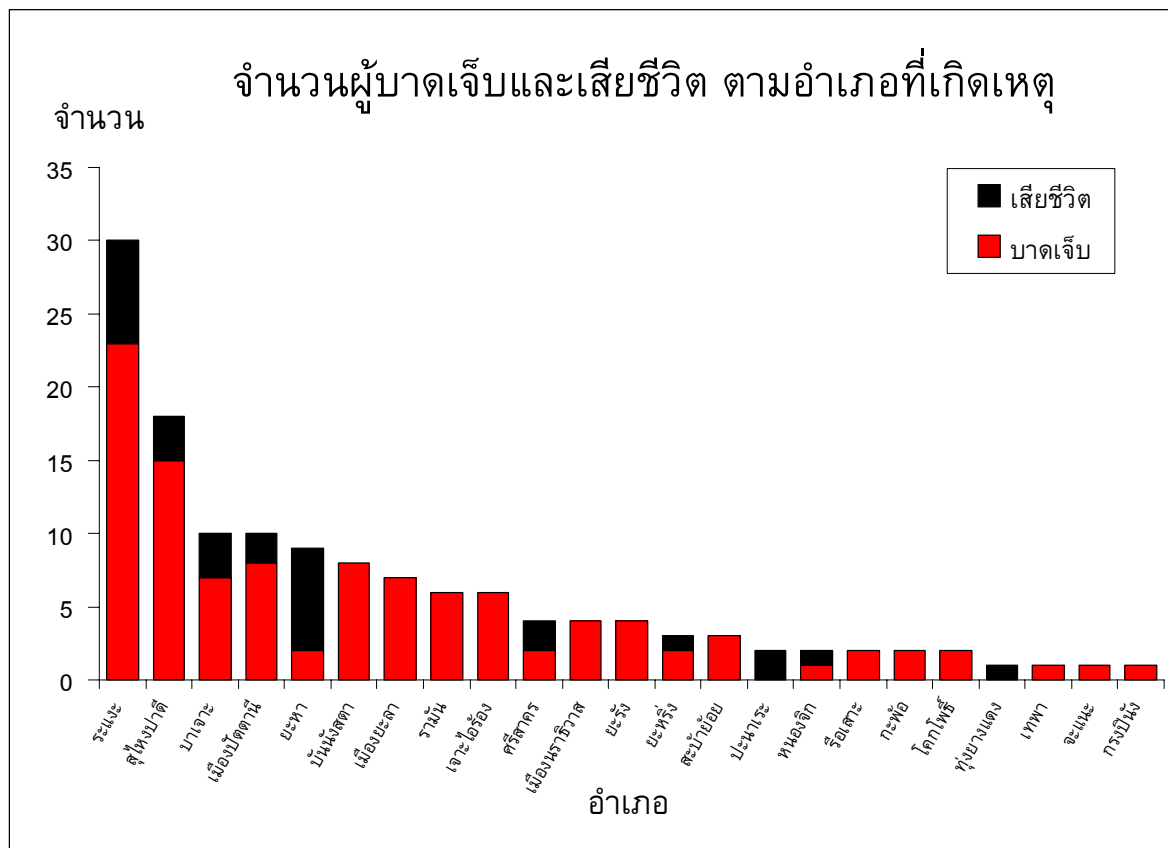
จังหวัด	บาดเจ็บ		ตาย		ป่วยตาย อัตรา (%)
	จำนวน	อัตรา	จำนวน	อัตรา	
สงขลา	4	0.3	-	-	-
สตูล	-	-	-	-	-
ปัตตานี	26	4.1	7	1.1	26.9
ยะลา	31	6.7	7	1.5	22.6
นราธิวาส	75	10.7	15	2.1	20
รวม	136	4.1	29	0.9	21.3



แผนภูมิที่ 7. จำนวนผู้บาดเจ็บและเสียชีวิต ตามจังหวัดที่เกิดเหตุ เรียงลำดับตามจำนวนผู้บาดเจ็บ

ตารางที่ 4. จำนวนและอัตรา (/แสนประชากร/เดือน) ของการบาดเจ็บและเสียชีวิต และอัตราป่วยตาย (%) ตามอำเภอที่เกิดเหตุ

อันดับ	บาดเจ็บ			ตาย			ป่วยตาย	
	อำเภอ	จำนวน	อัตรา	อำเภอ	จำนวน	อัตรา	อำเภอ	อัตรา (%)
1	ระแงะ	30	35.7	ยะหา	7	14.3	ทุ่งยางแดง	100
2	สุไหงปาดี	18	32.3	ระแงะ	7	8.3	ปะนาเระ	100
3	บาเจาะ	10	21.3	ศรีสาคร	2	6.9	ยะหา	77.8
4	ยะหา	9	18.4	บาเจาะ	3	6.4	ศรีสาคร	50
5	เจาะไอร้อง	6	16.4	สุไหงปาดี	3	5.4	หนองจิก	50
6	บันนังสตา	8	15.8	ทุ่งยางแดง	1	5.3	ยะหริ่ง	33.3
7	ศรีสาคร	4	13.7	ปะนาเระ	2	4.7	บาเจาะ	30
8	กะพ้อ	2	13.1	เมืองปัตตานี	2	1.7	ระแงะ	23.3
9	เมืองปัตตานี	10	8.4	หนองจิก	1	1.5	เมืองปัตตานี	20
10	รามัน	6	7.4	ยะหริ่ง	1	1.3	สุไหงปาดี	16.7



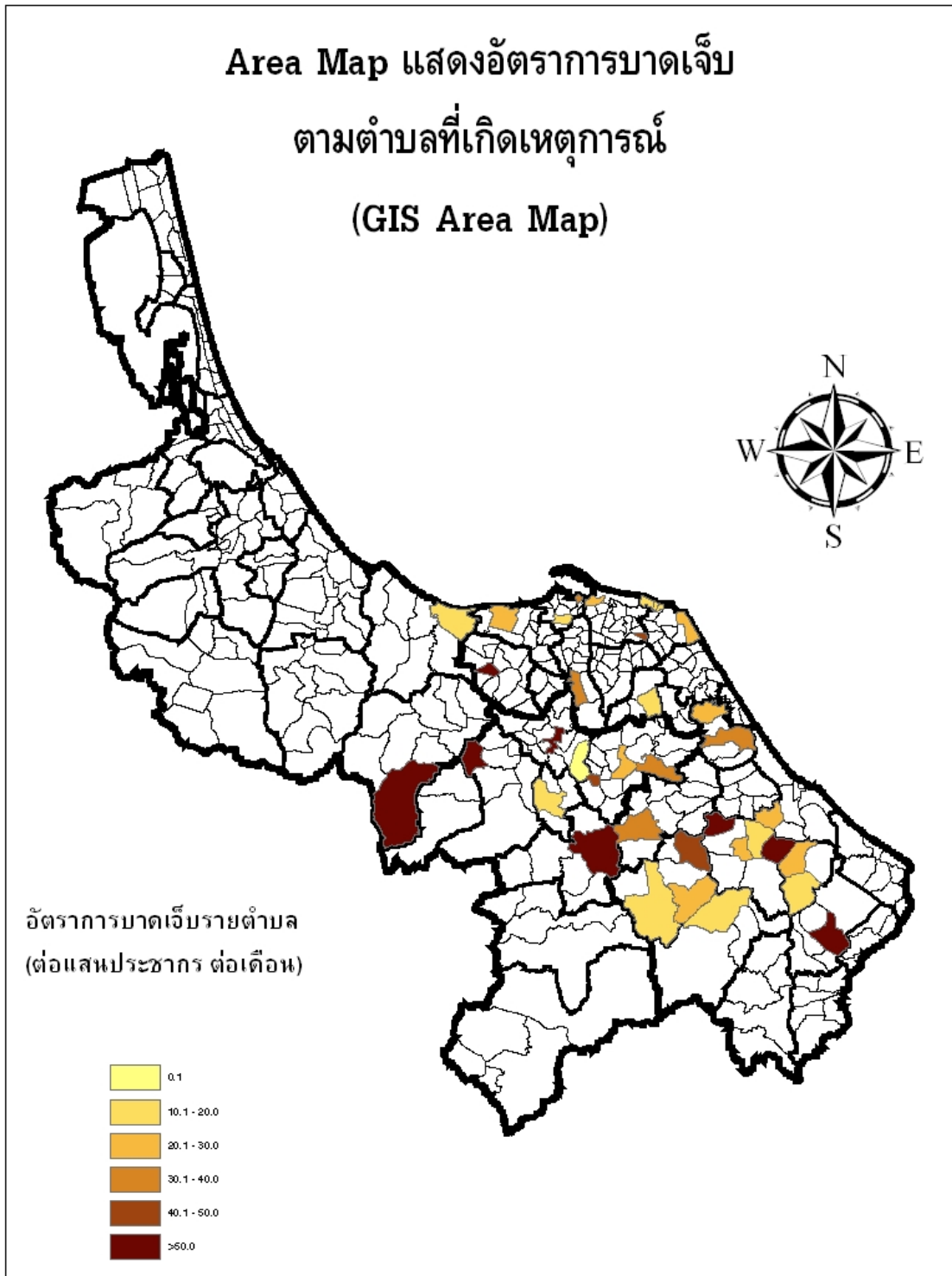
แผนภูมิที่ 8. จำนวนผู้บาดเจ็บและเสียชีวิต ตามอำเภอที่เกิดเหตุ เรียงลำดับตามจำนวนผู้บาดเจ็บ

ตารางที่ 5. จำนวนและอัตรา (/แสนประชากร/เดือน) ของการบาดเจ็บและเสียชีวิต และอัตราป่วยตาย (%) ตามตำบลที่เกิดเหตุ

อันดับ	บาดเจ็บ			ตาย			ป่วยตาย	
	ตำบล	จำนวน	อัตรา	ตำบล	จำนวน	อัตรา	ตำบล	อัตรา (%)
1.	มะรือโบทก	17	150.4	กาตอง	7	111.6	เชิงคีรี	100
2.	กาตอง	9	143.4	เชิงคีรี	2	44.8	กาเยาะมาตี	100
3.	ปะลูลู	18	92.8	มะรือโบทก	4	35.4	บ้านน้ำบ่อ	100
4.	บาเระใต้	5	87.4	กาเยาะมาตี	2	33	ป่ากู	100
5.	บาโฮย	3	84.7	ตันหยงลิมอ	2	25.8	บาราเฮาะ	100
6.	ท่าสาป	5	79.9	บ้านน้ำบ่อ	1	20	จะบังติกอ	100
7.	ตันหยงลิมอ	6	77.3	ป่ากู	1	15.8	ปะนาเระ	100
8.	ตลิ่งชัน	8	66.6	ปะลูลู	3	15.5	กาตอง	77.8
9.	ป่าบอน	2	55.5	บาราเฮาะ	1	15.4	บางเขา	50
10.	เชิงคีรี	2	44.8	บางเขา	1	14.5	บางปู	50
							บาโงสะโต	50

ตารางที่ 6. จำนวนของผู้บาดเจ็บและเสียชีวิต และอัตราป่วยตาย (%) สูงสุด 5 อันดับแรก ตามโรงพยาบาลที่เข้ารับการรักษา

อันดับ	รพ.	จำนวน บาดเจ็บ	รพ.	จำนวน ตาย	รพ.	อัตรา ป่วยตาย (%)
โรงพยาบาลศูนย์/มหาวิทยาลัย (รวมบาดเจ็บ 27 ราย เสียชีวิต - ราย อัตราป่วยตาย -%)						
1.	ยะลา	18				
2.	สงขลานครินทร์	5				
3.	หาดใหญ่	4				
โรงพยาบาลทั่วไป (รวมบาดเจ็บ 35 ราย เสียชีวิต 2 ราย อัตราป่วยตาย 5.7%)						
1.	นราธิวาส	25	ปัตตานี	2	ปัตตานี	20
2.	ปัตตานี	10				
โรงพยาบาลชุมชน (รวมบาดเจ็บ 88 ราย เสียชีวิต 9 ราย อัตราป่วยตาย 10.2 %)						
1.	ระแงะ	23	ยะหา	7	ยะหา	77.8
2.	สุไหงปาดี	17	สุไหงปาดี	2	สุไหงปาดี	11.8
3.	ยะหา	9				
4.	บันนังสตา	7				
5.	เจาะไอร้อง	6				

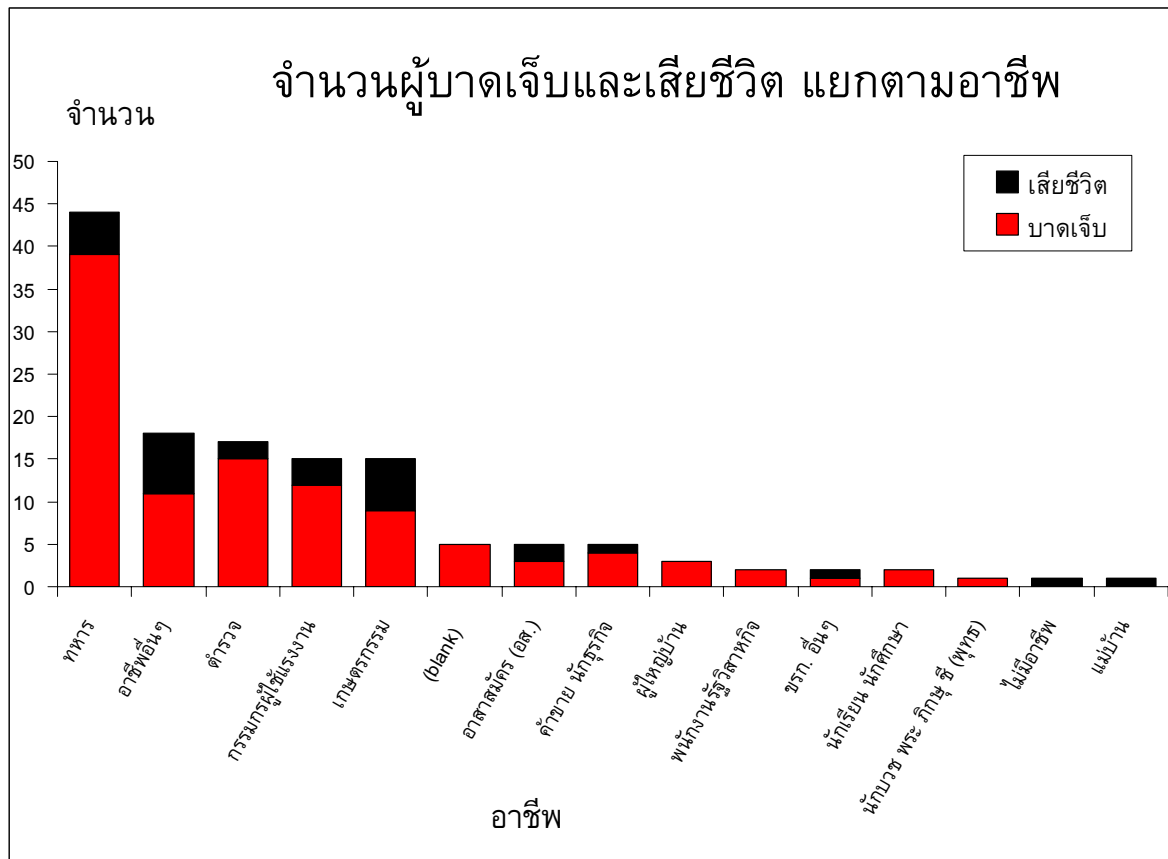


แผนภูมิที่ 9. Area map แสดงอัตราการบาดเจ็บรายตำบลตามพื้นที่เกิดเหตุการณ์ (GIS Area map)

**บุคคล**

ตารางที่ 7. ลักษณะของผู้บาดเจ็บและเสียชีวิต

	ผู้บาดเจ็บ			ผู้เสียชีวิต		
	จำนวน	(%)	อัตรา/แสนประชากร	จำนวน	(%)	อัตรา/แสนประชากร
อายุ มาตรฐาน (Median) = 32.5 ปี พิสัยควอไทล์ (Inter Quartile Range-IQR) = 24-41.5 ปี						
0-14 ปี	4	(2.9)	0.8	-	(-)	-
15-29 ปี	55	(40.4)	12	7	(24.1)	1.5
30-44 ปี	50	(36.8)	13	16	(55.2)	4.2
45-59 ปี	26	(19.1)	11.9	6	(20.7)	2.8
>= 60 ปี	1	(0.7)	0.6	-	(-)	-
<b>เพศ</b>						
ชาย	122	(89.7)	13.9	26	(89.7)	3
หญิง	14	(10.3)	1.6	3	(10.3)	0.3
<b>ศาสนา</b>						
พุทธ	61	(55.1)	16.4	14	(48.3)	3.8
อิสลาม	45	(43.4)	3.1	14	(48.3)	1
คริสต์	1	(0.7)	NA	-	(-)	-
ไม่ระบุ	1	(0.7)	NA	1	(3.4)	NA



แผนภูมิที่ 10. อาชีพของผู้บาดเจ็บและเสียชีวิต

ตารางที่ 8. จำนวนและร้อยละของลักษณะกิจกรรมขณะเกิดเหตุ (ICD-10 activity code)

อันดับ	ลักษณะกิจกรรมขณะเกิดเหตุ	บาดเจ็บ		ตาย		ป่วยตาย อัตรา (%)
		จำนวน	%	จำนวน	%	
1.	กิจกรรมอื่น ๆ	56	41.2	15	51.7	26.8
2.	ทำงานหรือเดินทางไปทำงานที่ได้ค่าตอบแทน	55	40.4	8	27.6	14.5
3.	พักผ่อน นอนหลับ กิจกรรมประจำวัน กินอาหาร	10	7.4	-	-	-
4.	ไม่ระบุ	6	4.4	3	10.3	50
5.	ทำงานที่ไม่ได้ค่าตอบแทน งานบ้าน การเรียน	5	3.7	2	6.9	40
6.	งานอดิเรก บันทึง กิจกรรมอาสาสมัคร	4	2.9	1	3.4	25

## การบาดเจ็บ

ตารางที่ 9. จำนวนและร้อยละของสาเหตุภายนอก 5 อันดับแรก

อันดับ	สาเหตุภายนอก (ICD-10 external cause of injury)	บาดเจ็บ		ตาย		ป่วยตาย อัตรา (%)
		จำนวน	%	จำนวน	%	
1.	ถูกทำร้ายโดยอาวุธปืนอื่นที่ไม่ระบุ (X95)	65	47.8	18	62.1	27.7
2.	ถูกทำร้ายโดยวัตถุระเบิด (X96)	54	39.7	9	31	16.7
3.	การปฏิบัติการหรือการแทรกแซงทางกฎหมาย (Y35)	16	11.8	2	6.9	12.5
4.	ถูกทำร้ายโดยวิธีอื่น (Y08)	1	0.7	-	-	-

ตารางที่ 10. จำนวนและร้อยละของการวินิจฉัยสุดท้าย 5 อันดับแรก

อันดับ	การวินิจฉัยสุดท้าย (Final ICD-10 code diagnosis)	บาดเจ็บ		ตาย		ป่วยตาย อัตรา (%)
		จำนวน	%	จำนวน	%	
1.	บาดเจ็บที่บริเวณศีรษะ (S00)	11	7.5	-	-	-
2.	บาดเจ็บที่ (T00)	9	6.1	2	7.4	22.2
3.	บาดเจ็บที่บริเวณไหล่และแขน (S40)	8	5.4	-	-	-
4.	การบาดเจ็บอื่น ๆ ที่ไม่สามารถระบุได้ของอวัยวะ ภายในทรวงอก (S27)	8	5.4	8	29.6	100
5.	การบาดเจ็บที่ไม่สามารถระบุส่วนของร่างกายได้ (T14)	7	4.8	-	-	-

## การรักษาพยาบาล

### การนำส่งจากจุดเกิดเหตุ

ในผู้บาดเจ็บจำนวน 136 ราย มีผู้เสียชีวิตในที่เกิดเหตุจำนวน 18 ราย เสียชีวิตขณะนำส่ง - ราย มาโรงพยาบาลเอง 21 ราย หน่วย EMS นำส่ง 15 ราย หน่วยกู้ชีพอื่น ๆ นำส่ง 14 ราย ทหารนำส่ง 30 ราย ตำรวจนำส่ง 5 ราย ญาติหรือชาวบ้านนำส่ง 19 ราย ไม่ระบุ 5 ราย อื่น ๆ 9 ราย ค่ามัธยฐานของระยะเวลาจากจุดเกิดเหตุถึงโรงพยาบาล 45 นาที (IQR = 20-120 นาที)

ตารางที่ 11. จำนวนและร้อยละของการดูแลขณะนำส่งจากจุดเกิดเหตุ

การดูแลขณะนำส่ง	เหมาะสม		ไม่เหมาะสม		ไม่มี	
	จำนวน	%	จำนวน	%	จำนวน	%
การหายใจ	4	10.8	1	2.7	32	86.5
การห้ามเลือด	12	24.5	1	2	36	73.5
C-Spine Collar	-	-	-	-	2	100
Splint / Slab	3	9.7	-	-	28	90.3
IV fluid	4	10.5	1	2.6	33	86.8

การส่งต่อ

ในผู้บาดเจ็บจำนวน 136 ราย มีผู้ป่วยที่ส่งต่อจำนวน 34 ราย (34 ครั้ง) โดยพาหนะในการส่งต่อเป็นรถพยาบาล 34 ครั้ง ไม่ใช้รถพยาบาล 2 ราย มีผู้ดูแลขณะส่งต่อเป็นแพทย์ - ครั้ง พยาบาล 34 ครั้ง อื่นๆ - ครั้ง ค่ามัธยฐานของระยะเวลาในการการส่งต่อ 30 นาที (IQR = 20-68.25 นาที)

ตารางที่ 12. จำนวนและร้อยละของการดูแลขณะส่งต่อ

การดูแลขณะนำส่ง	เหมาะสม		ไม่เหมาะสม		ไม่มี	
	จำนวน	%	จำนวน	%	จำนวน	%
การหายใจ	19	90.5	2	9.5	-	-
การห้ามเลือด	31	96.9	1	3.1	-	-
C-Spine Collar	2	66.7	-	-	1	33.3
Splint / Slab	13	92.9	-	-	1	7.1
IV fluid	29	96.7	1	3.3	-	-

ตารางที่ 13. ระยะเวลาการรักษาตัวในโรงพยาบาล และค่าใช้จ่ายทางการแพทย์เฉลี่ย

	ค่ามัธยฐาน (IQR)	รวม
การรักษา* (วัน)	1 (1-4)	517
ค่าใช้จ่าย** (บาท)	1046 (350-5232)	1,887,666

\*ส่วนใหญ่เป็นผู้ป่วยนอก \*\*คิดจากข้อมูลของ 104 ราย (76.5%)

ในผู้บาดเจ็บที่มาโรงพยาบาลจำนวน 1118 ราย สถานะขณะจำหน่าย หาย 1 ราย ตีขึ้น 76 ราย ไม่ตีขึ้น 3 ราย ตาย 11 ราย ไม่มีข้อมูล 27 ราย

มีจำนวนผู้ได้รับผลกระทบในครอบครัวของผู้บาดเจ็บและเสียชีวิตรวม 66 คน

ภาคผนวก 1: ความครบถ้วน (C) ความถูกต้อง (A) และความทันเวลา (T) ของระบบเฝ้าระวังการบาดเจ็บจากความรุนแรงในพื้นที่จังหวัดชายแดนภาคใต้ (Violence -related Injury Surveillance – VIS) รายโรงพยาบาล ประจำเดือน มกราคม 2554

จังหวัดสงขลา				จังหวัดสตูล				จังหวัดปัตตานี				จังหวัดยะลา				จังหวัดนราธิวาส			
รพ.	C	A	T	รพ.	C	A	T	รพ.	C	A	T	รพ.	C	A	T	รพ.	C	A	T
หาดใหญ่	96	75	X	สตูล	98	NA	/	ปัตตานี	96	79	/	ยะลา	92	NA	/	นราธิวาส	97	94	/
สงขลา	94	NA	/	ควนโดน	63	NA	/	โคกโพธิ์	100	100	X	เบตง	NA	NA	X	สุไหงโกลก	100	NA	X
จะนะ	100	NA	/	ควนกาหลง	NA	NA	/	หนองจิก	100	100	/	บันนังสตา	NA	NA	/	ตากใบ	100	75	/
นาทวี	97	NA	/	ท่าแพ	100	NA	/	ปานาเระ	100	100	/	ธารโต	NA	NA	/	บาเจาะ	100	100	/
เทพา	100	NA	/	ละงู	NA	NA	/	มายอ	75	50	/	รามัน	NA	NA	/	ระแงะ	100	100	X
สะบ้าย้อย	99	100	/	ทุ่งหว้า	75	NA	/	ทุ่งยางแดง	100	100	/	ยะหา	NA	NA	/	รือเสาะ	99	100	/
ค่ายเสนาณรงค์	NA	NA	/					ไม้แก่น	100	100	/	กาบัง	NA	NA	/	ศรีสาคร	100	100	/
สงขลานครินทร์	99	100	/					ยะหริ่ง	100	100	/					แว้ง	100	NA	/
เมืองสงขลา	97	NA	/					ยะรัง	100	93	/					สุคีริน	100	100	X
								แม่ลาน	NA	NA	/					สุไหงปาดี	100	100	X
								สายบุรี	75	NA	/					จะแนะ	100	100	/
								กะพ้อ	NA	NA	/					เจาะไอร้อง	100	94	/
								ค่ายอิงคยุทธ	100	100	/					ค่ายจุฬาภรณ์	NA	NA	X
																ยี่งอ	100	NA	/
รวม (%)	95.7	91.7	88.9	รวม	91.7	NA	100	รวม	96.7	89.5	92.3	รวม	92.4	NA	85.7	รวม	98	97.1	64.3

\*ความครบถ้วนของตัวแปรสำคัญ (Completeness) วัดจากร้อยละของข้อมูลที่ไม่ขาดหาย (missing) ในตัวแปรเลขประจำตัวประชาชน 13 หลัก วัน เวลา สถานที่เกิดเหตุ

ความถูกต้องของตัวแปรสำคัญ (Accuracy) วัดจากร้อยละของความสอดคล้องของข้อมูลตัวแปร วัน เวลา สถานที่เกิดเหตุ เทียบกับฐานข้อมูล ศวชต.

ความทันเวลา (Timeliness) วัดจากการส่งรายงานจากโรงพยาบาลถึง ศบ.สต. ภายในวันที่ 7 กุมภาพันธ์ 2554 / = ทันเวลา X = ไม่ทันเวลา NA = ไม่สามารถนำมาคิดได้ (Not Applicable)

สรุปภาพรวมระบบเฝ้าระวังของทั้ง 49 โรงพยาบาล ความครบถ้วนของตัวแปรสำคัญร้อยละ 95.9 ความถูกต้องของตัวแปรสำคัญร้อยละ 94.8 ความทันเวลาร้อยละ 81.6 (เกณฑ์ตัวชี้วัดร้อยละ 90)