

**รายงานสถานการณ์การเฝ้าระวังการบาดเจ็บจากความรุนแรง  
ในพื้นที่จังหวัดชายแดนภาคใต้ (Violence-related Injury Surveillance - VIS)  
ประจำเดือน มกราคม 2553**

**ที่มา**

ระบบเฝ้าระวังการบาดเจ็บจากความรุนแรงในพื้นที่จังหวัดชายแดนภาคใต้ จัดตั้งขึ้นในเดือนมกราคม 2550 เพื่อพัฒนาระบบข้อมูลให้เอื้อต่อการนำไปใช้พัฒนาระบบบริการการแพทย์ฉุกเฉิน กำหนดนโยบายและวางแผน จัดสรรทรัพยากร ควบคุมป้องกันการบาดเจ็บ และช่วยเหลือเยียวยาผู้สูญเสียจากความรุนแรงในพื้นที่จังหวัดชายแดนภาคใต้ กลุ่มประชากรที่เฝ้าระวัง คือ ผู้ได้รับบาดเจ็บและเสียชีวิตจากการบาดเจ็บจากสาเหตุภายนอกแบบตั้งใจ (Intentional injury) ทุกราย ที่มารับการรักษาหรือชันสูตรพลิกศพที่โรงพยาบาลของรัฐจำนวน 48 แห่งของจังหวัดสงขลา สตูล ปัตตานี ยะลา และนราธิวาส โดยรายงานฉบับนี้จะนำเสนอผลการวิเคราะห์ข้อมูลระบบเฝ้าระวังฯ เฉพาะเหตุการณ์ที่มีสาเหตุจากความไม่สงบในพื้นที่จังหวัดชายแดนภาคใต้เท่านั้น

**สรุปสถานการณ์**

มีเหตุการณ์ความรุนแรงจำนวน 31 ครั้ง มีจำนวนผู้บาดเจ็บ 74 ราย อัตราการบาดเจ็บ 2.2 ต่อแสนประชากรต่อเดือน มีจำนวนผู้เสียชีวิต 14 คน อัตราตาย 0.4 ต่อแสนประชากรต่อเดือน อัตราป่วยตาย (case fatality rate-CFR) ร้อยละ 18.9 มีจำนวนผู้ได้รับผลกระทบในครอบครัวของผู้บาดเจ็บและเสียชีวิตรวม 35 คน

**ระบบเฝ้าระวัง**

โรงพยาบาลในเครือข่ายเฝ้าระวัง 48 แห่ง ส่งรายงาน 48 แห่ง (มีจำนวนโรงพยาบาลที่รายงานว่าไม่มีผู้บาดเจ็บและผู้เสียชีวิตเลย จำนวน 9 แห่ง)

**ความครบถ้วน** (วัดจากความสอดคล้องของข้อมูลจำนวนคนที่ได้รับบาดเจ็บจากเหตุการณ์ความรุนแรงในพื้นที่จังหวัดชายแดนภาคใต้จากระบบเฝ้าระวังเทียบกับข้อมูลจากฐานข้อมูลศูนย์ประสานงานวิชาการให้ความช่วยเหลือผู้ได้รับผลกระทบจากเหตุความไม่สงบในจังหวัดชายแดนภาคใต้-ศวชต.) เท่ากับร้อยละ 78.4

**ความถูกต้อง** (วัดจากความสอดคล้องของข้อมูลตัวแปรวันที่เกิดเหตุ และสถานที่เกิดเหตุเทียบกับฐานข้อมูล ศวชต.) เท่ากับร้อยละ 62.9

**ความทันเวลา** (วัดจากจำนวนโรงพยาบาลที่ส่งรายงานถึงศูนย์บริหารการพัฒนาสุขภาพจังหวัดชายแดนภาคใต้-ศบ.สส. ภายในวันที่ 7 กุมภาพันธ์ 2553) เท่ากับ ร้อยละ 70.8 โดยมีรายละเอียดดังเอกสารแนบท้าย (ภาคผนวก 1)

**หมายเหตุ:** Download รายงานสถานการณ์การเฝ้าระวังการบาดเจ็บจากความรุนแรงในพื้นที่จังหวัดชายแดนภาคใต้ได้ที่ VIS Website: <http://medipe2.psu.ac.th/~vis/> หรือ [www.deepsouthvis.org](http://www.deepsouthvis.org)

## เหตุการณ์

### สถานที่

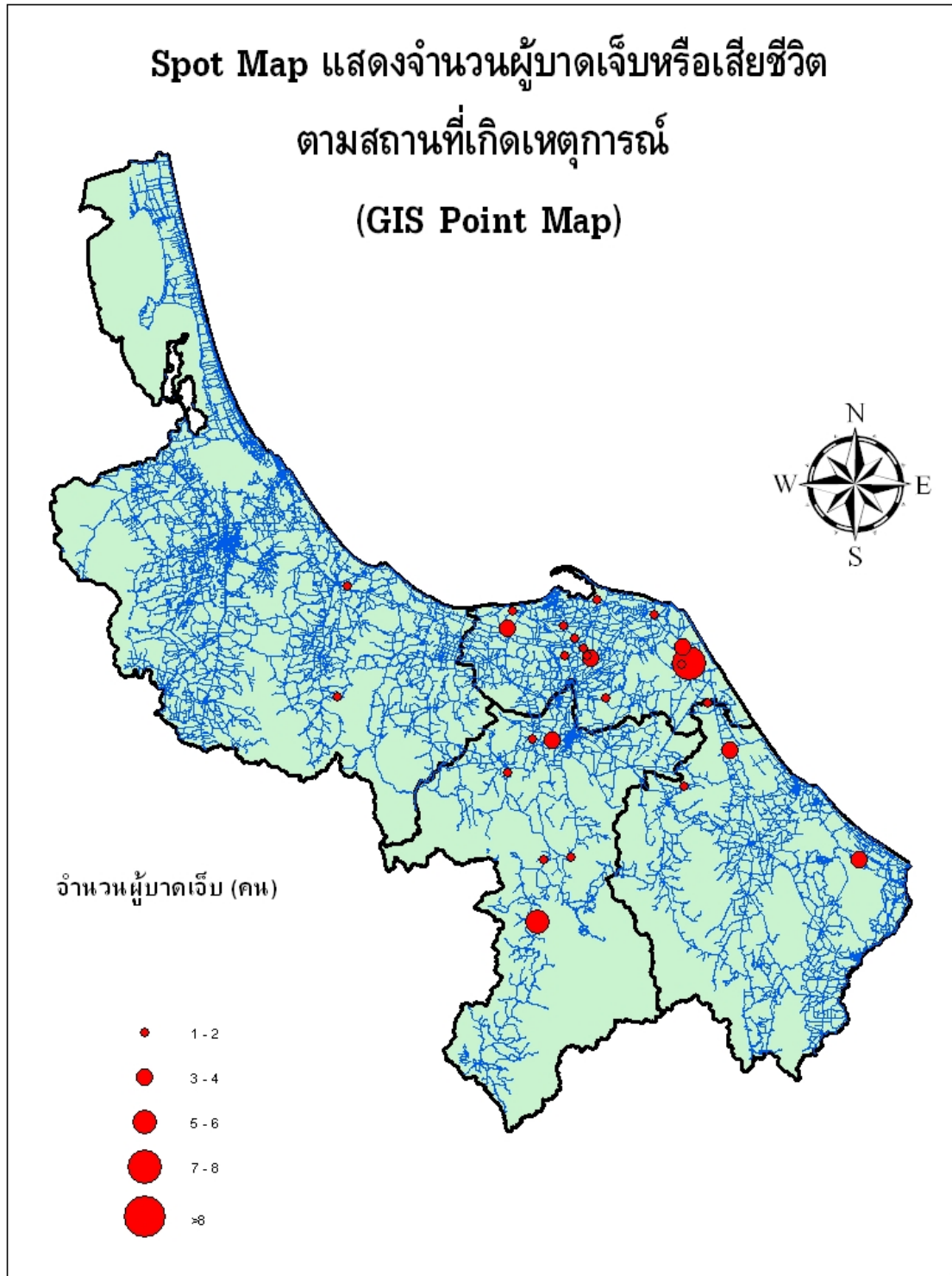
ตารางที่ 1. จำนวนเหตุการณ์รายอำเภอ

อันดับ	จำนวนเหตุการณ์							
	ปัตตานี	19	ยะลา	7	นราธิวาส	3	สงขลา	2
1.	ยะรัง	5	เมืองยะลา	3	เมืองนราธิวาส	1	จะนะ	1
2.	สายบุรี	5	บันนังสตา	2	ตากใบ	1	นาทวี	1
3.	หนองจิก	3	ธารโต	1	บาเจาะ	1		
4.	มายอ	2	ยะหา	1				
5.	เมืองปัตตานี	2						
6.	ปะนาเระ	1						
7.	ยะหริ่ง	1						

ตารางที่ 2. จำนวนเหตุการณ์ตามลักษณะสถานที่เกิดเหตุ (ICD-10 place of occurrence code)

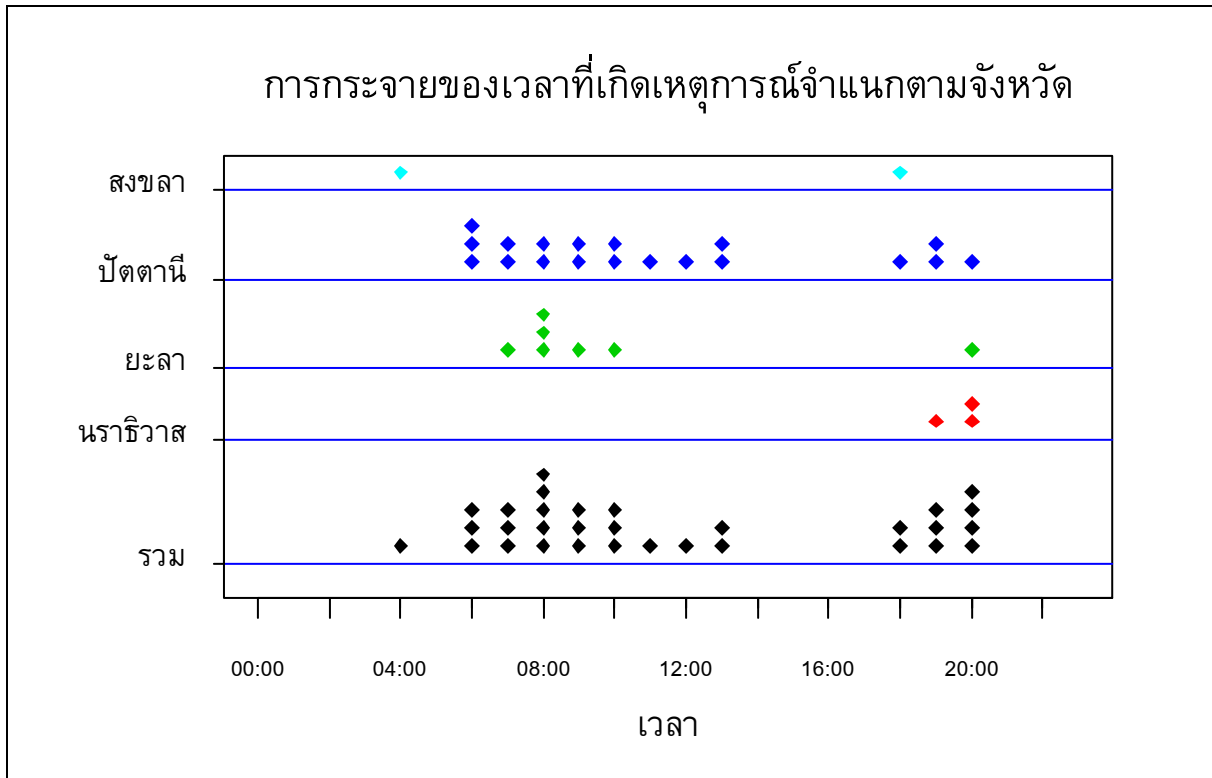
อันดับ	ลักษณะสถานที่เกิดเหตุ	จำนวนเหตุการณ์
1.	ถนนหรือทางหลวง	18
2.	บ้าน ที่อยู่อาศัยส่วนตัว	3
3.	สถานที่อื่นๆ	3
4.	สถานที่ค้าขายสินค้าและบริการ	2
5.	นา ไร่ สวน	2
6.	สถานศึกษา หรือ สถานที่สาธารณะ	1
7.	สนามกีฬาสาธารณะ	1
8.	สถานที่ก่อสร้าง หรือ โรงงาน	1

**Spot Map แสดงจำนวนผู้บาดเจ็บหรือเสียชีวิต  
ตามสถานที่เกิดเหตุการณ์  
(GIS Point Map)**

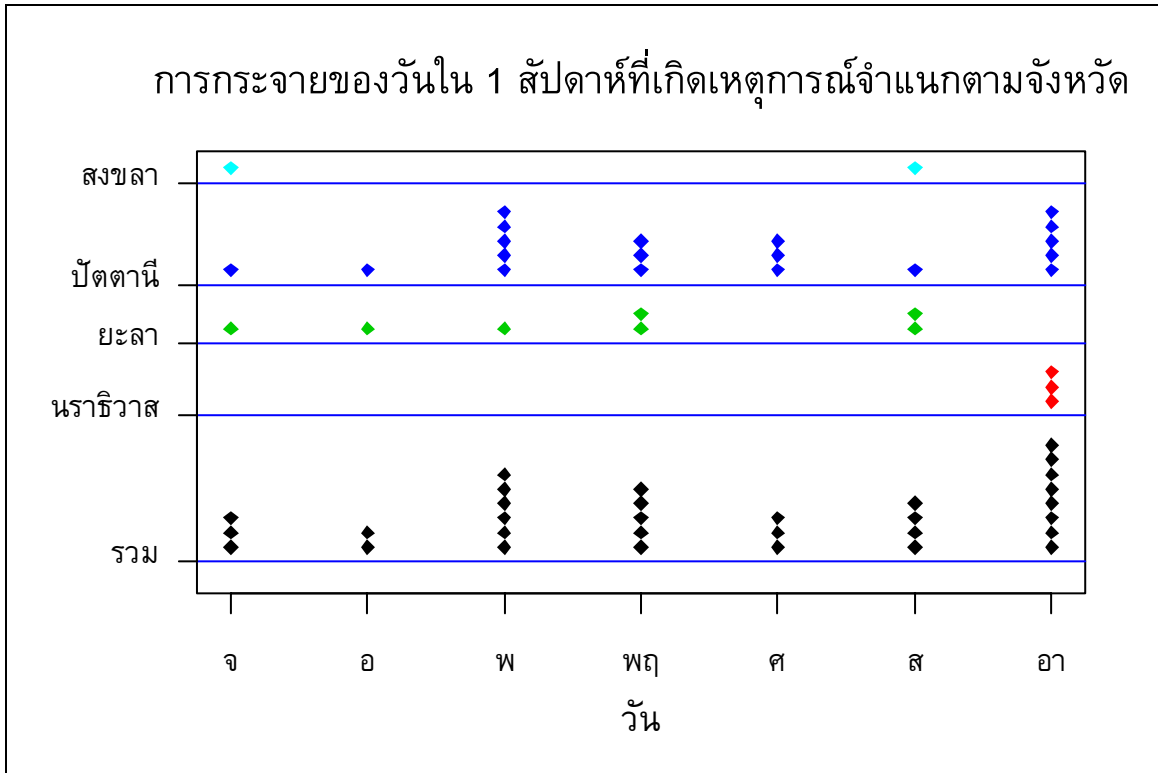


แผนภูมิที่ 1. Spot Map แสดงจำนวนเหตุการณ์ตามพื้นที่เกิดเหตุการณ์ (GIS Point map)

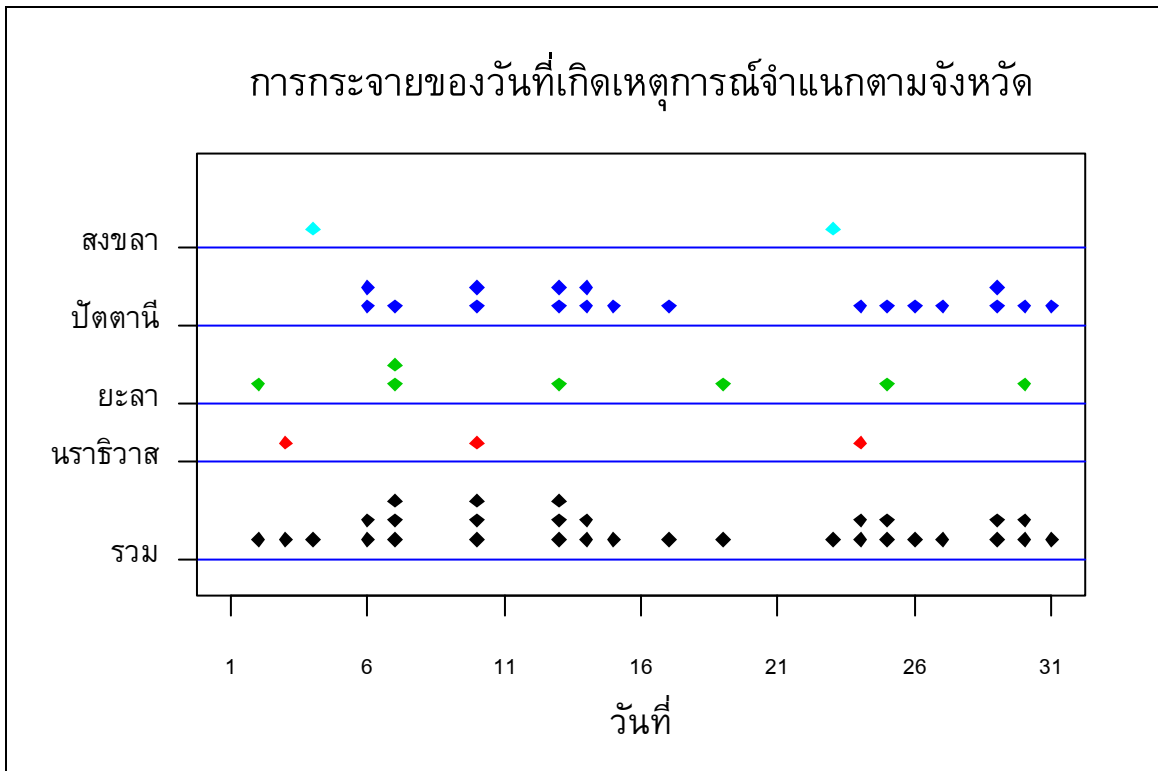
## เวลา



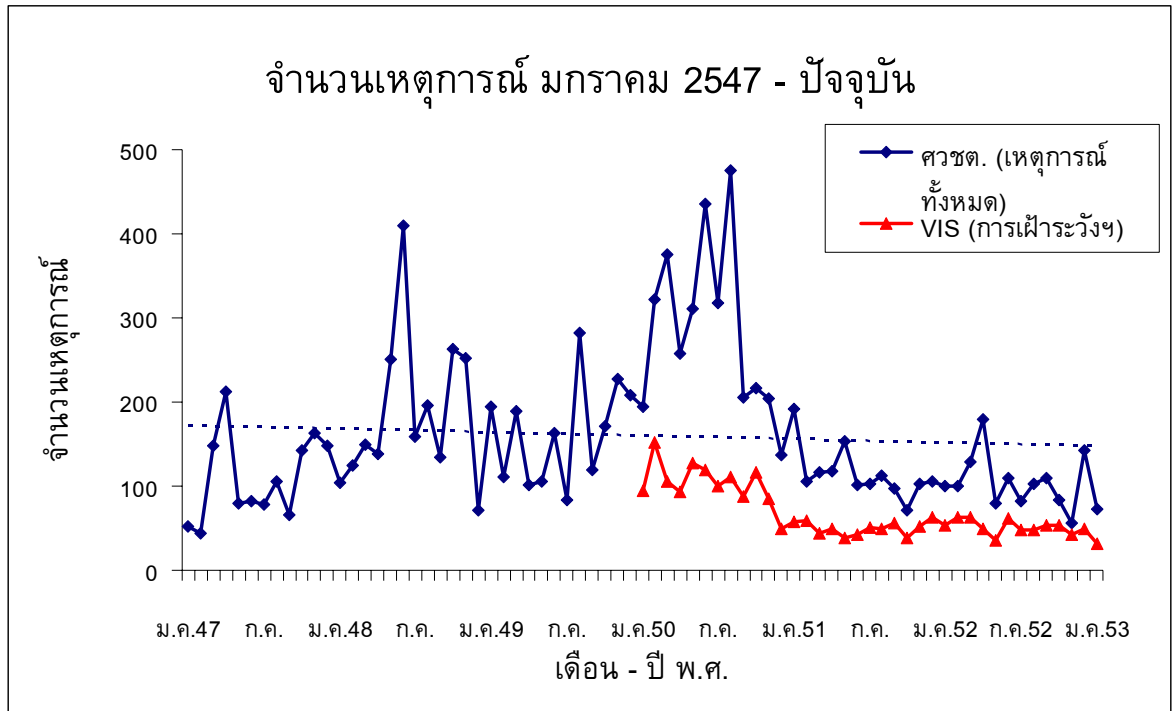
แผนภูมิที่ 2. จำนวนเหตุการณ์จำแนกตามจังหวัดและเวลาที่เกิดเหตุการณ์ (1 จุดแทน 1 เหตุการณ์)



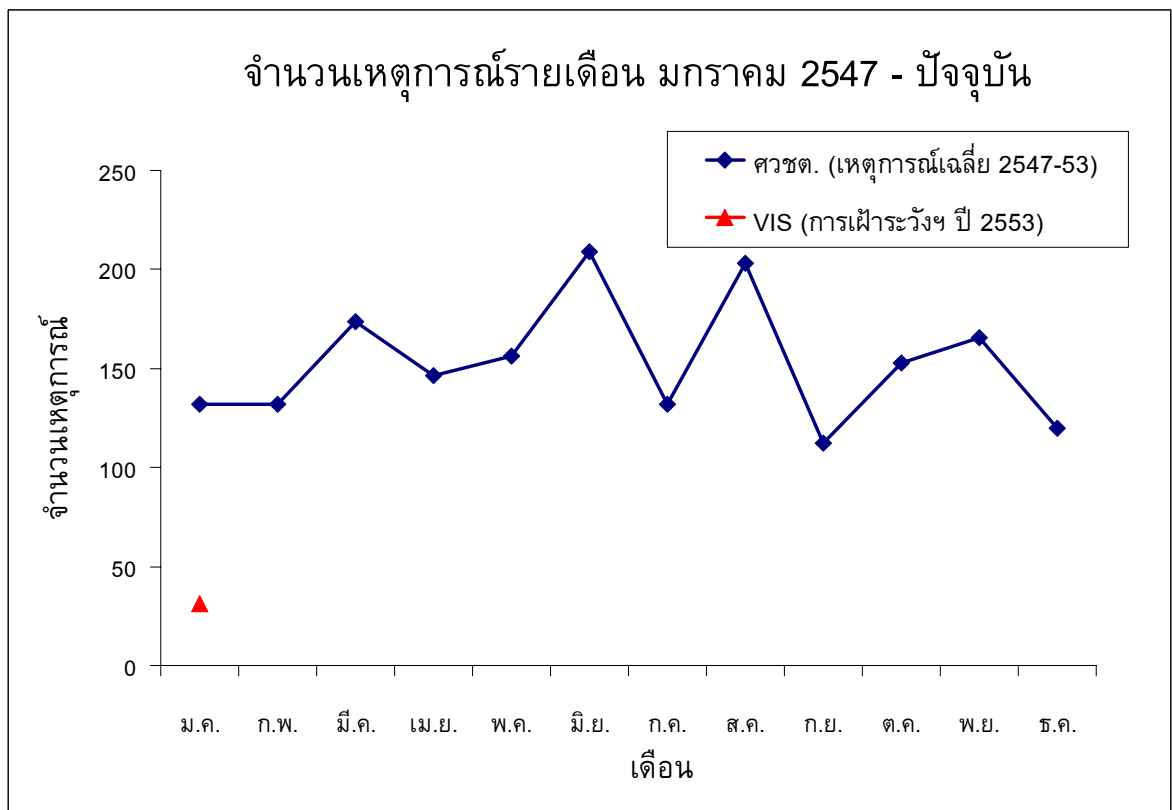
แผนภูมิที่ 3. จำนวนเหตุการณ์จำแนกตามจังหวัดและวันใน 1 สัปดาห์ที่เกิดเหตุการณ์



แผนภูมิที่ 4. จำนวนเหตุการณ์จำแนกตามจังหวัดและวันที่ที่เกิดเหตุการณ์ใน 1 เดือน (1 จุดแทน 1 เหตุการณ์)



แผนภูมิที่ 5. จำนวนเหตุการณ์รายเดือนตั้งแต่เดือนมกราคม 2547 เปรียบเทียบกับข้อมูลของศสชต. ซึ่งเป็นเหตุการณ์ความไม่สงบทุกประเภททั้งที่มีและไม่มีผู้บาดเจ็บ



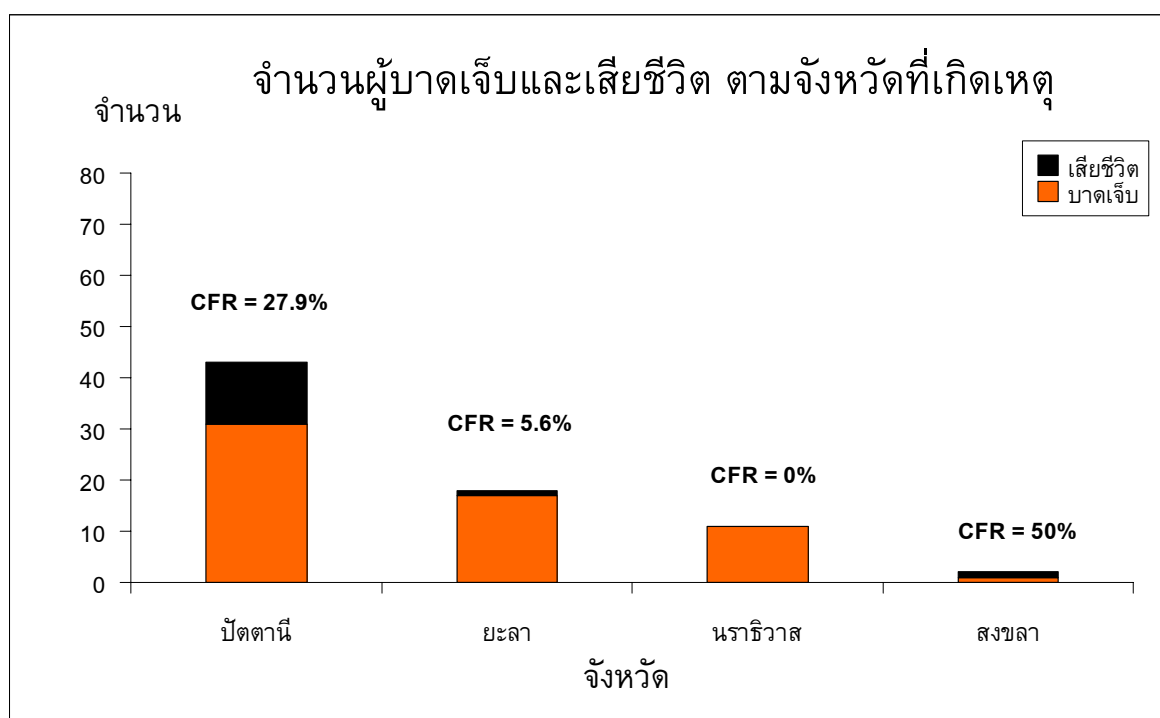
แผนภูมิที่ 6. จำนวนเหตุการณ์รายเดือนตั้งแต่เดือนมกราคม 2547 เปรียบเทียบกับข้อมูลจำนวนเหตุการณ์เฉลี่ยรายเดือนของศสชต. ซึ่งเป็นเหตุการณ์ความไม่สงบทุกประเภททั้งที่มีและไม่มีผู้บาดเจ็บ

## ผู้บาดเจ็บและเสียชีวิต

### สถานที่

ตารางที่ 3. จำนวนและอัตรา (/แสนประชากร/เดือน) ของการบาดเจ็บและเสียชีวิต และอัตราป่วยตาย (%) ตามจังหวัดที่เกิดเหตุ

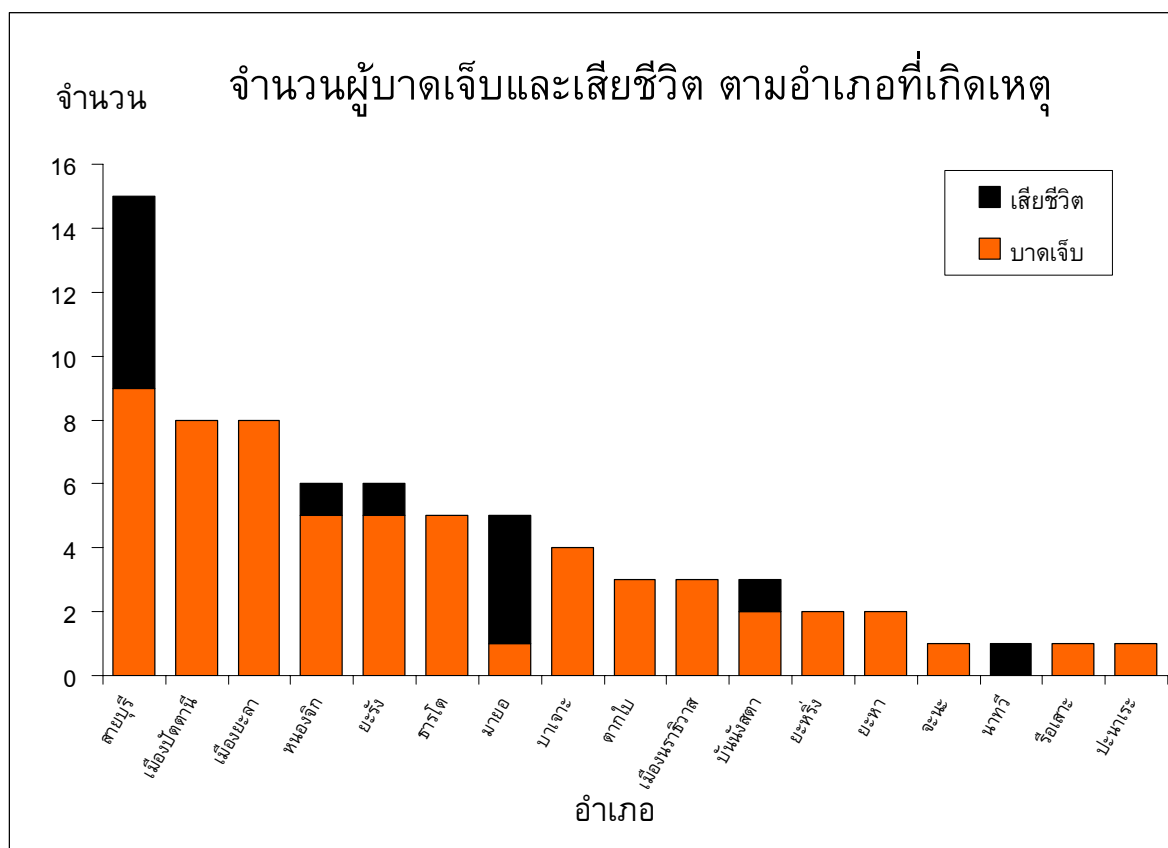
จังหวัด	บาดเจ็บ		ตาย		ป่วยตาย อัตรา (%)
	จำนวน	อัตรา	จำนวน	อัตรา	
สงขลา	2	0.2	1	0.1	50
สตูล	-	-	-	-	-
ปัตตานี	43	6.8	12	1.9	27.9
ยะลา	18	3.9	1	0.2	5.6
นราธิวาส	11	1.6	-	-	-
รวม	74	2.2	14	0.4	18.9



แผนภูมิที่ 7. จำนวนผู้บาดเจ็บและเสียชีวิต ตามจังหวัดที่เกิดเหตุ เรียงลำดับตามจำนวนผู้บาดเจ็บ

ตารางที่ 4. จำนวนและอัตรา (/แสนประชากร/เดือน) ของการบาดเจ็บและเสียชีวิต และอัตราป่วยตาย (%) ตามอำเภอที่เกิดเหตุ

อันดับ	บาดเจ็บ			ตาย			ป่วยตาย	
	อำเภอ	จำนวน	อัตรา	อำเภอ	จำนวน	อัตรา	อำเภอ	อัตรา (%)
1	ธารโต	5	24.8	สายบุรี	6	9.7	นาทวี	100
2	สายบุรี	15	24.3	มายอ	4	7.6	มายอ	80
3	มายอ	5	9.5	บันนังสตา	1	2	สายบุรี	40
4	หนองจิก	6	8.7	นาทวี	1	1.8	บันนังสตา	33.3
5	บาเจาะ	4	8.5	หนองจิก	1	1.5	หนองจิก	16.7
6	ยะรัง	6	7.2	ยะรัง	1	1.2	ยะรัง	16.7
7	เมือง ปัตตานี	8	6.7					
8	บันนังสตา	3	5.9					
9	เมืองยะลา	8	4.8					
10	ตากใบ	3	4.7					



แผนภูมิที่ 8. จำนวนผู้บาดเจ็บและเสียชีวิต ตามอำเภอที่เกิดเหตุ เรียงลำดับตามจำนวนผู้บาดเจ็บ

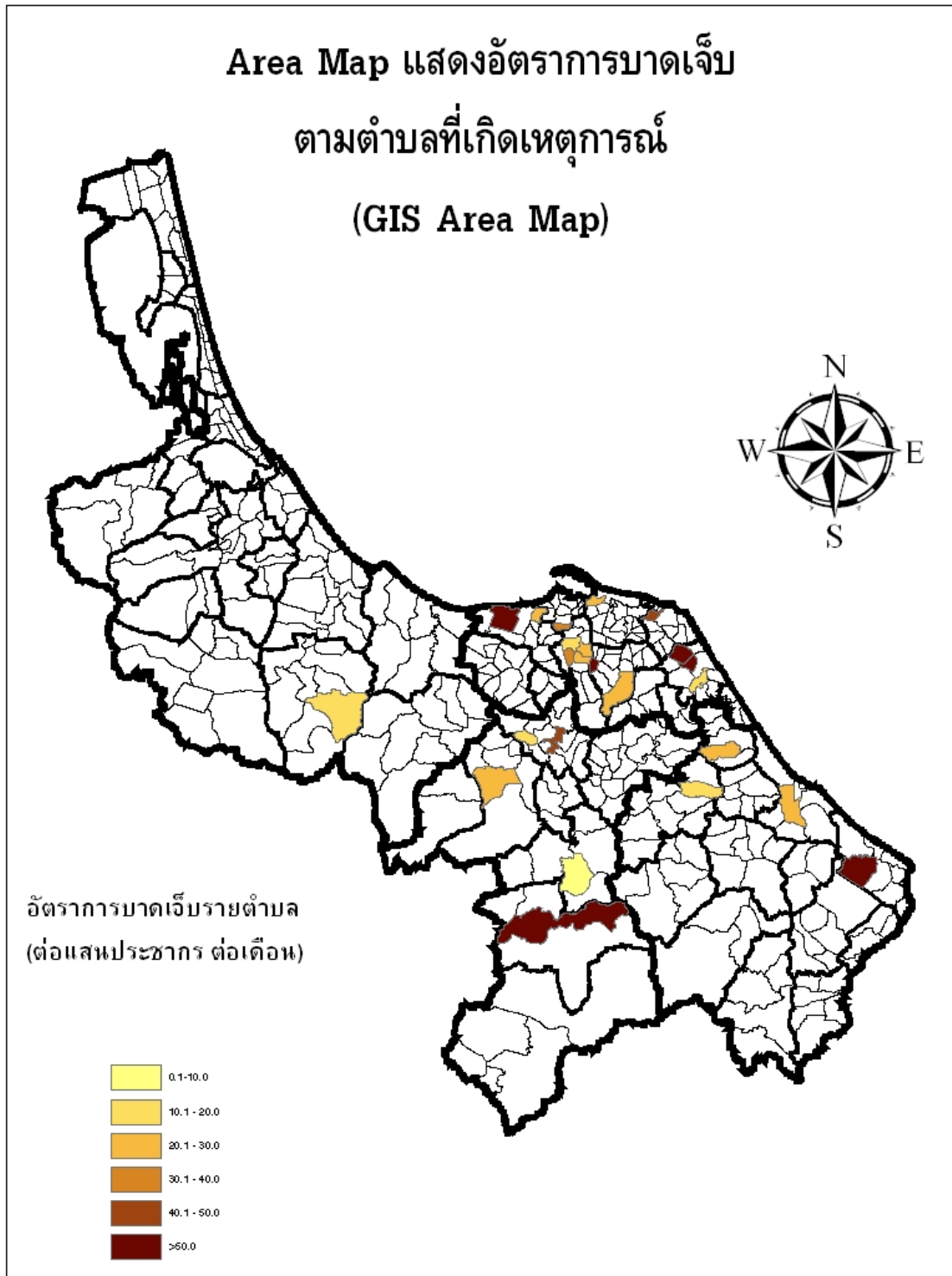


ตารางที่ 5. จำนวนและอัตรา (/แสนประชากร/เดือน) ของการบาดเจ็บและเสียชีวิต และอัตราป่วยตาย (%) ตามตำบลที่เกิดเหตุ

อันดับ	บาดเจ็บ			ตาย			ป่วยตาย	
	ตำบล	จำนวน	อัตรา	ตำบล	จำนวน	อัตรา	ตำบล	อัตรา (%)
1.	ปือระ	9	325.1	ปานัน	2	126.5	ระแว้ง	100
2.	ปานัน	3	189.8	ปือระ	3	108.4	ดอนรัก	100
3.	แป้น	4	90	แป้น	3	67.5	ลูโบะยี่ไร	100
4.	บ้านแหร	5	80.7	ระแว้ง	1	24.2	สะท่อน	100
5.	บางเขา	5	72.7	ดอนรัก	1	21	บาเจาะ	100
6.	บางขุนทอง	3	63	ลูโบะยี่ไร	2	21	แป้น	75
7.	ท่าสาป	3	48	สะท่อน	1	15.7	ปานัน	66.7
8.	ท่าข้าม	1	45.3	บาเจาะ	1	14.8	ปือระ	33.3
9.	ปิตุมุดี	2	35.6					
10.	ปยูด	2	32.4					

ตารางที่ 6. จำนวนของผู้บาดเจ็บและเสียชีวิต และอัตราป่วยตาย (%) สูงสุด 5 อันดับแรก ตามโรงพยาบาลที่เข้ารับการรักษา

อันดับ	รพ.	จำนวน บาดเจ็บ	รพ.	จำนวน ตาย	รพ.	อัตรา ป่วยตาย (%)
โรงพยาบาลศูนย์/มหาวิทยาลัย (รวมบาดเจ็บ 20 ราย เสียชีวิต 1 ราย อัตราป่วยตาย 5%)						
1.	ยะลา	15	ยะลา	1	ยะลา	6.7
2.	สงขลา นครินทร์	5				
โรงพยาบาลทั่วไป (รวมบาดเจ็บ 27 ราย เสียชีวิต 1 ราย อัตราป่วยตาย 3.7%)						
1.	ปัตตานี	18	ปัตตานี,	1	ปัตตานี	5.6
2.	นราธิวาส	8				
3.	สงขลา	1				
โรงพยาบาลชุมชน (รวมบาดเจ็บ 43 ราย เสียชีวิต 2 ราย อัตราป่วยตาย 4.7%)						
1.	สายบุรี	10	ทุ่งยางแดง, สมเด็จพระนาทวี	1	ทุ่งยางแดง, สมเด็จพระนาทวี	100
2.	ธารโต, ยะรัง, หนองจิก	5				
3.						
4.						
5.	ค่ายอิงคยุทธ, ตากใบ	3				

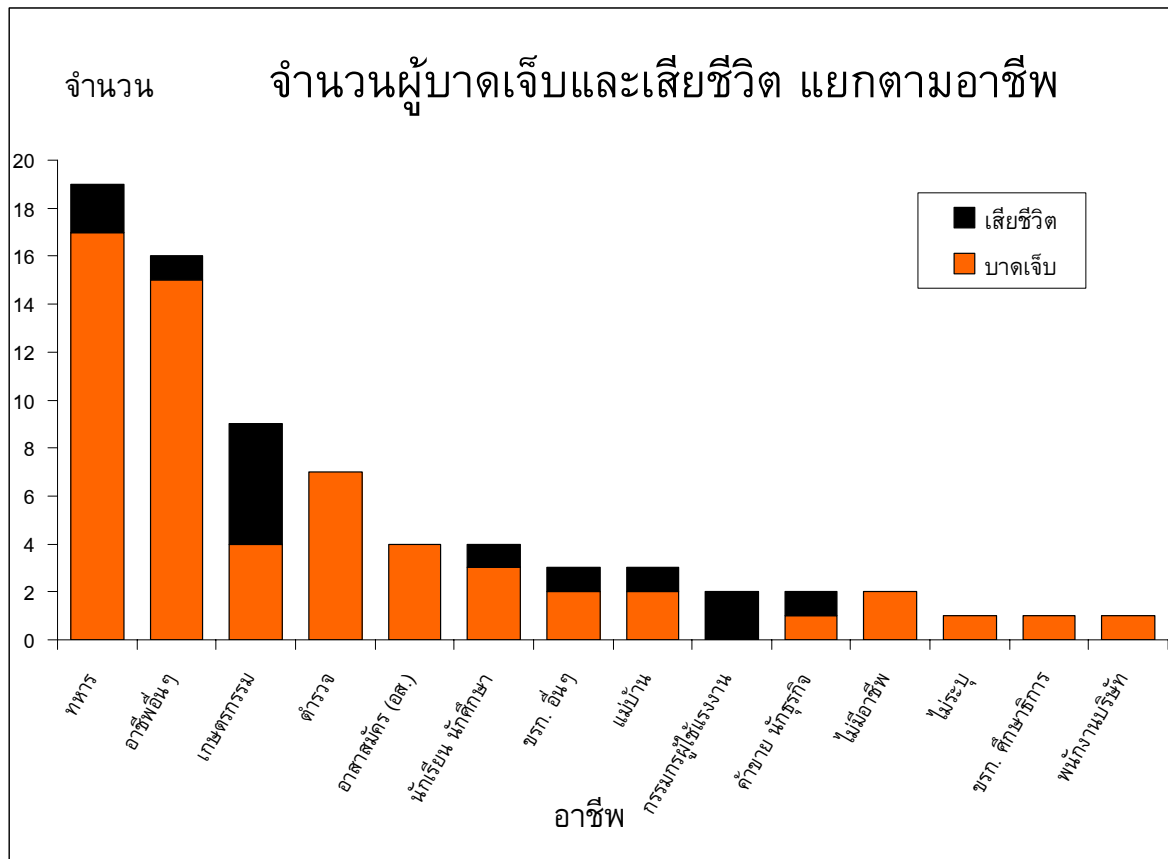


แผนภูมิที่ 9. Area map แสดงอัตราการบาดเจ็บรายตำบลตามพื้นที่เกิดเหตุการณ์ (GIS Area map)

**บุคคล**

ตารางที่ 7. ลักษณะของผู้บาดเจ็บและเสียชีวิต

	ผู้บาดเจ็บ			ผู้เสียชีวิต		
	จำนวน	(%)	อัตรา/แสนประชากร	จำนวน	(%)	อัตรา/แสนประชากร
อายุ มาตรฐาน (Median) = 33 ปี พิสัยควอไทล์ (Inter Quartile Range-IQR) = 22-43 ปี						
0-14 ปี	6	(8.1)	1.1	1	(7.1)	0.2
15-29 ปี	29	(39.2)	6.3	4	(28.6)	0.9
30-44 ปี	23	(31.1)	6	4	(28.6)	1
45-59 ปี	13	(17.6)	6	4	(28.6)	1.8
>= 60 ปี	3	(4.1)	1.7	1	(7.1)	0.6
<b>เพศ</b>						
ชาย	65	(87.8)	7.4	12	(85.7)	1.4
หญิง	9	(12.2)	1	2	(14.3)	0.2
<b>ศาสนา</b>						
พุทธ	44	(59.5)	11.8	7	(50)	1.9
อิสลาม	30	(40.5)	2.1	7	(50)	0.5
คริสต์	-	-	-	-	-	-



แผนภูมิที่ 10. อาชีพของผู้บาดเจ็บและเสียชีวิต

ตารางที่ 8. จำนวนและร้อยละของลักษณะกิจกรรมขณะเกิดเหตุ (ICD-10 activity code)

อันดับ	ลักษณะกิจกรรมขณะเกิดเหตุ	บาดเจ็บ		ตาย		ป่วยตาย อัตรา (%)
		จำนวน	%	จำนวน	%	
1.	ทำงานหรือเดินทางไปทำงานที่ได้ค่าตอบแทน	39	52.7	7	50	17.9
2.	กิจกรรมอื่น ๆ	19	25.7	4	28.6	21.1
3.	พักผ่อน นอนหลับ กิจกรรมประจำวัน กินอาหาร	8	10.8	2	14.3	25
4.	ทำงานที่ไม่ได้ค่าตอบแทน งานบ้าน การเรียน	4	5.4	1	7.1	25
5.	งานอดิเรก บันเทิง กิจกรรมอาสาสมัคร	4	5.4	-	-	-

## การบาดเจ็บ

ตารางที่ 9. จำนวนและร้อยละของสาเหตุภายนอก 5 อันดับแรก

อันดับ	สาเหตุภายนอก (ICD-10 external cause of injury)	บาดเจ็บ		ตาย		ป่วยตาย
		จำนวน	%	จำนวน	%	อัตรา (%)
1.	ถูกทำร้ายโดยอาวุธปืนอื่นที่ไม่ระบุ (X95)	35	47.3	13	92.9	37.1
2.	ถูกทำร้ายโดยวัตถุระเบิด (X96)	31	41.9	-	-	-
3.	การปฏิบัติการหรือการแทรกแซงทางกฎหมาย (Y35)	5	6.8	-	-	-
4.	ถูกทำร้ายโดยปืนยาว ปืนใหญ่ (X94)	2	2.7	-	-	-
5.	ถูกทำร้ายโดยปืนสั้น (X93)	1	1.4	1	7.1	100

ตารางที่ 10. จำนวนและร้อยละของการวินิจฉัยสุดท้าย 5 อันดับแรก

อันดับ	การวินิจฉัยสุดท้าย (Final ICD-10 code diagnosis)	บาดเจ็บ		ตาย		ป่วยตาย
		จำนวน	%	จำนวน	%	อัตรา (%)
1.	บาดแผลเปิดบริเวณศีรษะ (S01)	6	11.1	1	16.7	16.7
2.	บาดเจ็บบริเวณขาส่วนล่าง (S81)	5	9.3	-	-	-
3.	บาดแผลเปิดบริเวณข้อมือและมือ (S61)	5	9.3	-	-	-
4.	การบาดเจ็บของกล้ามเนื้อและเส้นเอ็นที่ขาส่วนล่าง (S86)	3	9.3	-	-	-
5.	บาดเจ็บภายใน (S06)	3	5.6	3	50	100
6.	การบาดเจ็บของตาและกระบอกตา (S05)	3	5.6	-	-	-

## การรักษาพยาบาล

### การนำส่งจากจุดเกิดเหตุ

ในผู้บาดเจ็บจำนวน 74 ราย มีผู้เสียชีวิตในที่เกิดเหตุจำนวน 11 ราย มาโรงพยาบาลเอง 5 ราย หน่วย EMS นำส่ง 5 ราย ทหารนำส่ง 14 ราย ตำรวจนำส่ง 7 ราย ญาติหรือชาวบ้านนำส่ง 18 ราย ไม่ระบุ 14 ราย ค่ามัธยฐานของระยะเวลาจากจุดเกิดเหตุถึงโรงพยาบาล 25 นาที (IQR = 10-40 นาที)

ตารางที่ 11. จำนวนและร้อยละของการดูแลขณะนำส่งจากจุดเกิดเหตุ

การดูแลขณะนำส่ง	เหมาะสม		ไม่เหมาะสม		ไม่มี	
	จำนวน	%	จำนวน	%	จำนวน	%
การหายใจ	-	-	-	-	23	100
การห้ามเลือด	3	8.3	2	5.6	31	86.1
C-Spine Collar	-	-	-	-	7	100
Splint / Slab	-	-	-	-	19	100
IV fluid	-	-	-	-	24	100

การส่งต่อ

ในผู้บาดเจ็บจำนวน 74 ราย มีผู้ป่วยที่ส่งต่อจำนวน 28 ราย (31 ครั้ง) โดยพาหนะในการส่งต่อเป็นรถพยาบาล 31 ครั้ง มีผู้ดูแลขณะส่งต่อเป็นพยาบาล 13 ครั้ง อื่นๆ 18 ครั้ง ค่ามัธยฐานของระยะเวลาในการการส่งต่อ 50 นาที (IQR = 29.5-67.5 นาที)

ตารางที่ 12. จำนวนและร้อยละของการดูแลขณะส่งต่อ

การดูแลขณะนำส่ง	เหมาะสม		ไม่เหมาะสม		ไม่มี	
	จำนวน	%	จำนวน	%	จำนวน	%
การหายใจ	13	76.5	3	17.6	1	5.9
การห้ามเลือด	22	100	-	-	-	-
C-Spine Collar	-	-	-	-	1	100
Splint / Slab	9	90	-	-	1	10
IV fluid	15	100	-	-	-	-

ตารางที่ 13. ระยะเวลาการรักษาตัวในโรงพยาบาล และค่าใช้จ่ายทางการแพทย์เฉลี่ย

	ค่ามัธยฐาน (IQR)	รวม
การรักษา* (วัน)	1 (1-4)	258
ค่าใช้จ่าย** (บาท)	1,862 (570 -5,681)	688,521

\*ส่วนใหญ่เป็นผู้ป่วยนอก \*\*คิดจากข้อมูลของ 58 ราย (78.4%)

ในผู้บาดเจ็บที่มาโรงพยาบาลจำนวน 63 ราย สถานะขณะจำหน่าย หาย 1 ราย ตีขึ้น 40 ราย ตาย 4 ราย ไม่มีข้อมูล 18 ราย

มีจำนวนผู้ได้รับผลกระทบในครอบครัวของผู้บาดเจ็บและเสียชีวิตรวม 35 คน

ภาคผนวก 1: ความครบถ้วน (C) ความถูกต้อง (A) และความทันเวลา (T) ของระบบเฝ้าระวังการบาดเจ็บจากความรุนแรงในพื้นที่จังหวัดชายแดนภาคใต้ (Violence -related Injury Surveillance – VIS) รายโรงพยาบาล ประจำเดือน มกราคม 2553

จังหวัดสงขลา				จังหวัดสตูล				จังหวัดปัตตานี				จังหวัดยะลา				จังหวัดนราธิวาส			
รพ.	C	A	T	รพ.	C	A	T	รพ.	C	A	T	รพ.	C	A	T	รพ.	C	A	T
หาดใหญ่	96	NA	/	สตูล	94	NA	X	ปัตตานี	98	92	X	ยะลา	94	86	X	นราธิวาส	98	96	/
สงขลา	94	67	/	ควนโดน	100	NA	/	โคกโพธิ์	NA	NA	X	เบตง	97	100	/	สุโหงโกลก	94	NA	X
จะนะ	100	83	/	ควนกาหลง	NA	NA	/	หนองจิก	100	100	/	บันนังสตา	100	100	/	ตากใบ	100	100	/
นาทวี	100	67	/	ท่าแพ	100	NA	/	ปานาเระ	85	83	/	ธารโต	100	100	/	บาเจาะ	100	100	/
เทพา	100	100	/	ละงู	100	NA	X	มายอ	81	75	/	รามัน	44	NA	/	ระแงะ	100	NA	X
สะบ้าย้อย	100	NA	/	ทุ่งหว้า	75	NA	/	ทุ่งยางแดง	100	100	/	ยะหา	100	67	/	รือเสาะ	99	87	/
ค่ายเสนาณรงค์	NA	NA	X					ไม้แก่น	NA	NA	/	กาบัง	100	NA	/	ศรีสาคร	100	100	/
สงขลานครินทร์	99	100	/					ยะหริ่ง	100	100	/					แว้ง	100	NA	X
								ยะรัง	100	86	/					สุคีริน	NA	NA	X
								แม่ลาน	NA	NA	/					สุโหงปาดี	NA	NA	X
								สายบุรี	100	100	/					จะนะ	100	33	X
								กะพ้อ	100	83	/					เจาะไอร้อง	NA	NA	X
								ค่ายอิงคยุทธ	95	89	/					ค่ายจุฬาภรณ์	NA	NA	X
																ยี่งอ	100	NA	/
รวม (%)	95.5	90	87.5	รวม	93.3	NA	66.7	รวม	95.9	92.3	84.6	รวม	94.6	89.7	85.7	รวม	98.6	93.1	42.9

\*ความครบถ้วนของตัวแปรสำคัญ (Completeness) วัดจากร้อยละของข้อมูลที่ไม่ขาดหาย (missing) ในตัวแปรเลขประจำตัวประชาชน 13 หลัก วัน เวลา สถานที่เกิดเหตุ  
 ความถูกต้องของตัวแปรสำคัญ (Accuracy) วัดจากร้อยละของความสอดคล้องของข้อมูลตัวแปร วัน เวลา สถานที่เกิดเหตุ เทียบกับฐานข้อมูล ศวชต.  
 ความทันเวลา (Timeliness) วัดจากการส่งรายงานจากโรงพยาบาลถึง ศบ.สต. ภายในวันที่ 7 กุมภาพันธ์ 2553 / = ทันเวลา X = ไม่ทันเวลา NA = ไม่สามารถนำมาคิดได้ (Not Applicable)  
 สรุปภาพรวมระบบเฝ้าระวังของทั้ง 48 โรงพยาบาล ความครบถ้วนของตัวแปรสำคัญร้อยละ 95.5 ความถูกต้องของตัวแปรสำคัญร้อยละ 91.7 ความทันเวลาร้อยละ 70.8 (เกณฑ์ตัวชี้วัดร้อยละ 90)