

**รายงานสถานการณ์การเฝ้าระวังการบาดเจ็บจากความรุนแรง
ในพื้นที่จังหวัดชายแดนภาคใต้ (Violence-related Injury Surveillance - VIS)
ประจำเดือน กุมภาพันธ์ 2550**

ที่มา

ระบบเฝ้าระวังการบาดเจ็บจากความรุนแรงในพื้นที่จังหวัดชายแดนภาคใต้ จัดตั้งขึ้นในเดือนมกราคม 2550 เพื่อพัฒนาระบบข้อมูลให้เอื้อต่อการนำไปใช้พัฒนาระบบบริการการแพทย์ฉุกเฉิน กำหนดนโยบายและวางแผน จัดสรรทรัพยากร ควบคุมป้องกันการบาดเจ็บ และช่วยเหลือเยียวยาผู้สูญเสียจากความรุนแรงในพื้นที่จังหวัดชายแดนภาคใต้ กลุ่มประชากรที่เฝ้าระวัง คือ ผู้ได้รับบาดเจ็บและเสียชีวิต จากการบาดเจ็บจากสาเหตุภายนอกแบบตั้งใจ (Intentional injury) ทุกราย ที่มารับการรักษาหรือชันสูตรพลิกศพที่โรงพยาบาลของรัฐจำนวน 47 แห่งของจังหวัดสงขลา สตูล ปัตตานี ยะลา และนราธิวาส โดยรายงานฉบับนี้จะนำเสนอผลการวิเคราะห์ข้อมูลระบบเฝ้าระวังฯ เฉพาะเหตุการณ์ที่มีสาเหตุจากความไม่สงบในพื้นที่จังหวัดชายแดนภาคใต้เท่านั้น

สรุปสถานการณ์

มีเหตุการณ์ความรุนแรงจำนวน 157 ครั้ง สูงกว่าค่าเฉลี่ยของปี 2547-2549 ที่มีจำนวนเหตุการณ์ความรุนแรงเฉลี่ย 154 เหตุการณ์ต่อเดือน มีจำนวนผู้บาดเจ็บ 288 ราย อัตราการบาดเจ็บ 13.97 ต่อแสนประชากรต่อเดือน มีจำนวนผู้เสียชีวิต 22 คน อัตราตาย 1.06 ต่อแสนประชากรต่อเดือน อัตราป่วยตาย (case fatality rate-CFR) ร้อยละ 9.6 มีจำนวนผู้ได้รับผลกระทบในครอบครัวของผู้บาดเจ็บและเสียชีวิตรวม 37 คน

ระบบเฝ้าระวัง

โรงพยาบาลในเครือข่ายเฝ้าระวัง 47 แห่ง ส่งรายงาน 47 แห่ง (มีจำนวนโรงพยาบาลที่รายงานว่าไม่มีผู้บาดเจ็บและผู้เสียชีวิตเลย จำนวน 3 แห่ง)

ความครบถ้วน (วัดจากความสอดคล้องของข้อมูลจำนวนคนที่ได้รับบาดเจ็บจากเหตุการณ์ความรุนแรงในพื้นที่จังหวัดชายแดนภาคใต้จากระบบเฝ้าระวังเทียบกับข้อมูลจากฐานข้อมูลศูนย์ประสานงานวิชาการให้ความช่วยเหลือผู้ได้รับผลกระทบจากเหตุความไม่สงบในจังหวัดชายแดนภาคใต้-ศวชต.) เท่ากับร้อยละ 62.5

ความถูกต้อง (วัดจากความสอดคล้องของข้อมูลตัวแปรวันที่เกิดเหตุ และสถานที่เกิดเหตุเทียบกับฐานข้อมูล ศวชต.) เท่ากับร้อยละ 61

ความทันเวลา (วัดจากจำนวนโรงพยาบาลที่ส่งรายงานถึงศูนย์บริหารการพัฒนาสุขภาพจังหวัดชายแดนภาคใต้-ศบ.สส. ภายในวันที่ 12 กุมภาพันธ์) เท่ากับ ร้อยละ 66 โดยมีรายละเอียดดังเอกสารแนบท้าย (ภาคผนวก 1)

หมายเหตุ: Download รายงานสถานการณ์การเฝ้าระวังการบาดเจ็บจากความรุนแรงในพื้นที่จังหวัดชายแดนภาคใต้ได้ที่ VIS Website: <http://medipe.psu.ac.th/~vorasith/vis/>

เหตุการณ์

สถานที่

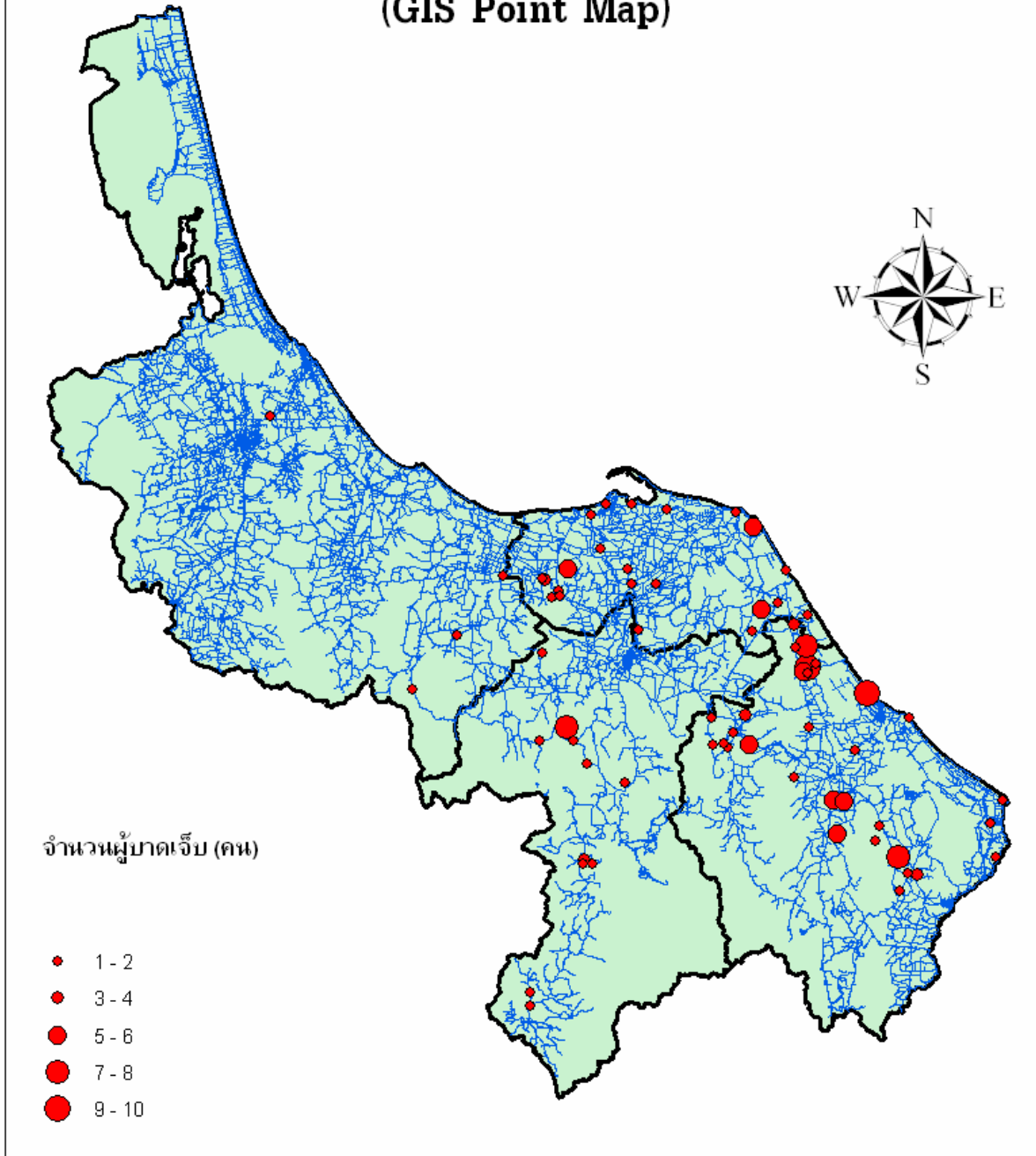
ตารางที่ 1. จำนวนเหตุการณ์รายอำเภอ

อันดับ	จำนวนเหตุการณ์							
	นราธิวาส	64	ยะลา	54	ปัตตานี	31	สงขลา	8
1.	เมือง นธ.	14	เมืองยะลา	17	โคกโพธิ์	10	เทพา	3
2.	บาเจาะ	11	เบตง	11	เมืองปัตตานี	5	หาดใหญ่	3
3.	รือเสาะ	8	รามัน	8	สายบุรี	4	สะบ้าย้อย	2
4.	สุโหงโโก-ลก	7	ธารโต	6	ปะนาเระ	3		
5.	สุโหงปาดี	7	ยะหา	6	ยะรัง	3		
6.	ระแงะ	5	บันนังสตา	4	หนองจิก	2		
7.	ตากใบ	3	กาบัง	1	มายอ	1		
8.	ศรีสาคร	3	กรงปินัง	1	ไม้แก่น	1		
9.	เจาะไอร้อง	3			ยะหริ่ง	1		
10.	ยี่งอ	2			กะพ้อ	1		
11.	จะแนะ	1						

ตารางที่ 2. จำนวนเหตุการณ์ตามลักษณะสถานที่เกิดเหตุ (ICD-10 place of occurrence code)

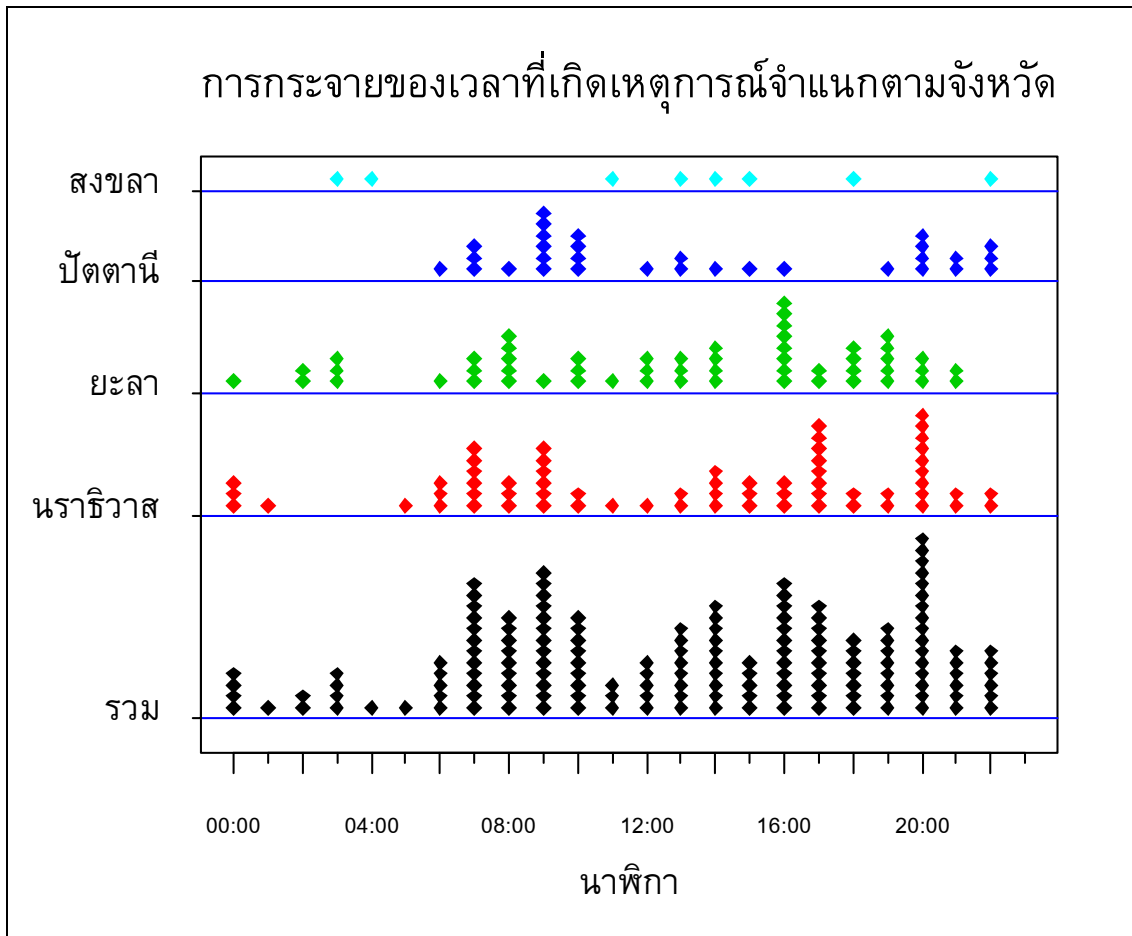
ลักษณะสถานที่เกิดเหตุ	จำนวนเหตุการณ์
1. ถนนหรือทางหลวง	84
2. บ้าน ที่อยู่อาศัยส่วนตัว	19
3. สถานที่อื่นๆ	19
4. สถานที่ค้าขายสินค้าและบริการ	18
5. นา ไร่ สวน	9
6. สถานศึกษา หรือ สถานที่สาธารณะ	4
7. หอพัก ที่อยู่อาศัยของหน่วยงาน ค่ายทหาร	1
8. สนามกีฬาสาธารณะ	1
9. สถานที่ก่อสร้าง หรือ โรงงาน	1
10. ไม่ระบุ	1

**Spot Map แสดงจำนวนผู้บาดเจ็บหรือเสียชีวิต
ตามสถานที่เกิดเหตุการณ์
(GIS Point Map)**

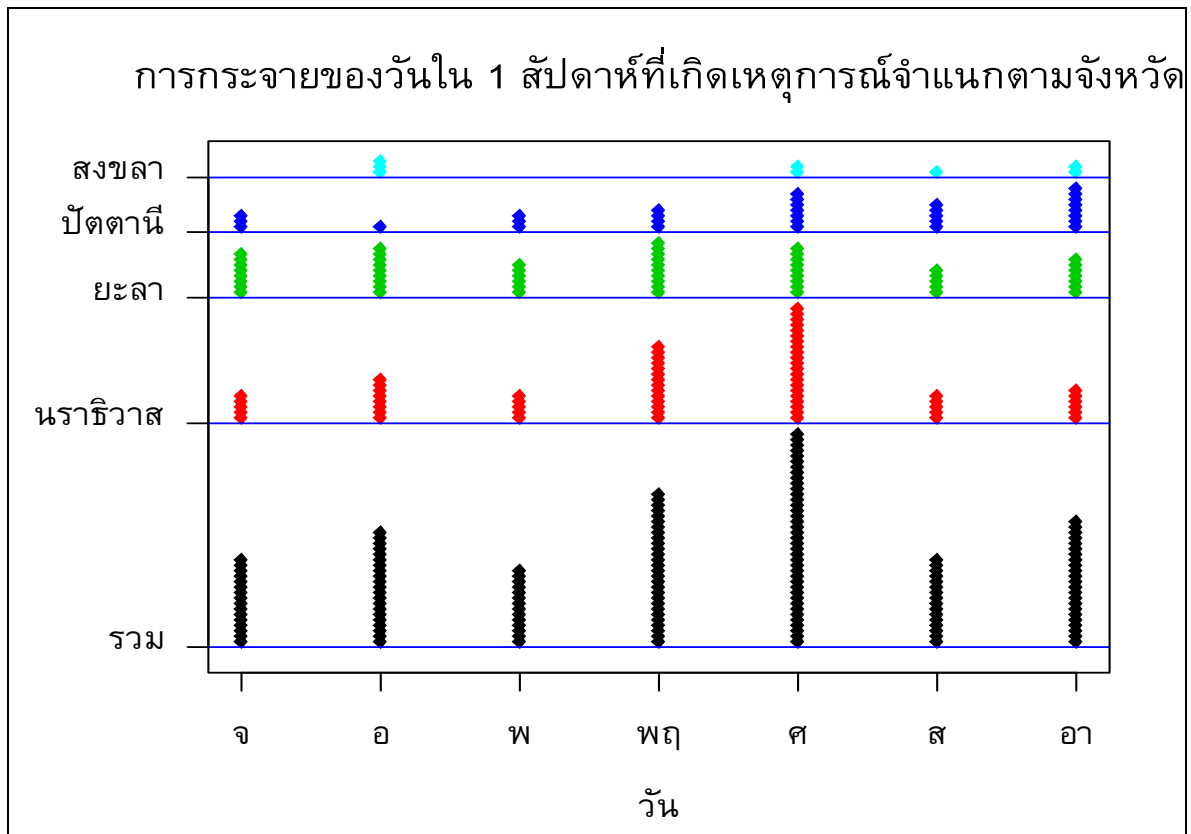


แผนภูมิที่ 1. Spot Map แสดงจำนวนเหตุการณ์ตามพื้นที่เกิดเหตุการณ์ (GIS Point map)

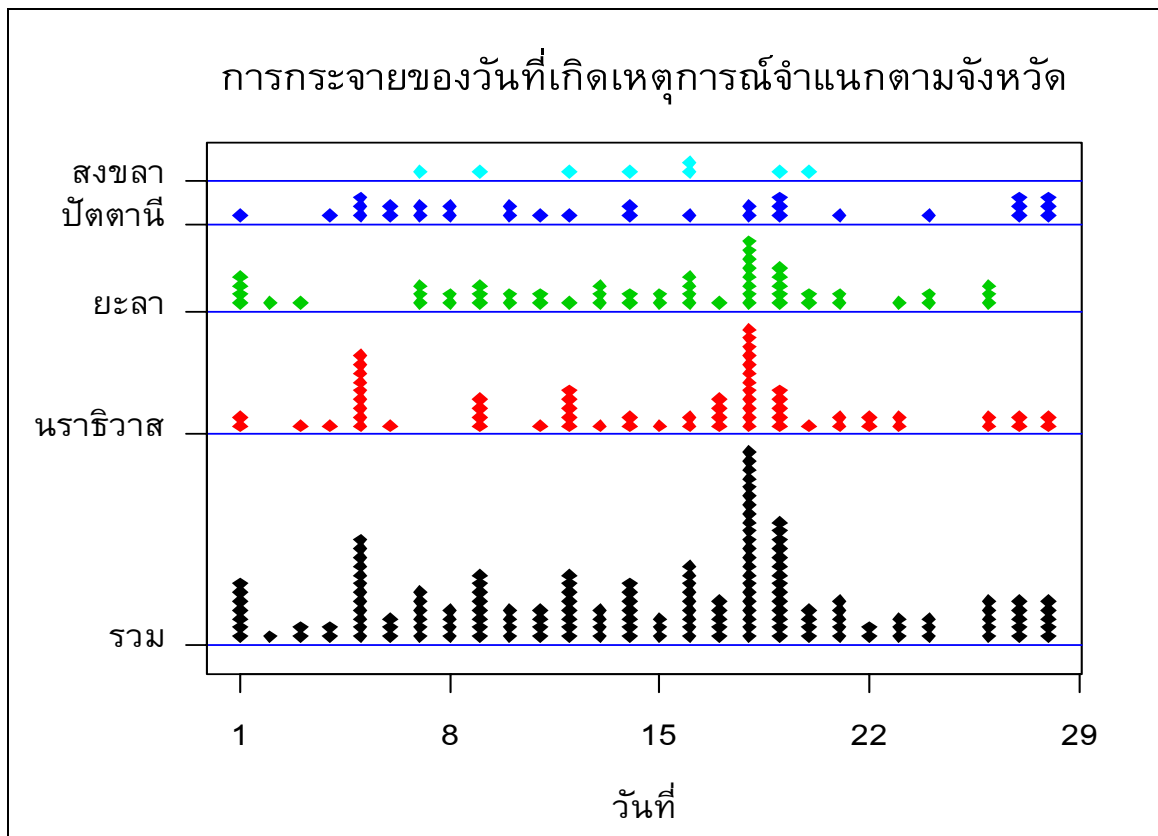
เวลา



แผนภูมิที่ 2. จำนวนเหตุการณ์จำแนกตามเวลาที่เกิดเหตุการณ์ (1 จุดแทน 1 เหตุการณ์)



แผนภูมิที่ 3. จำนวนเหตุการณ์จำแนกตามวันใน 1 สัปดาห์ที่เกิดเหตุการณ์ (1 จุดแทน 1 เหตุการณ์)



แผนภูมิที่ 4. จำนวนเหตุการณ์จำแนกตามวันที่เกิดเหตุการณ์ใน 1 เดือน (1 จุดแทน 1 เหตุการณ์)



แผนภูมิที่ 5. จำนวนเหตุการณ์สะสมรายเดือนตั้งแต่เดือนมกราคม 2547



แผนภูมิที่ 6. จำนวนเหตุการณ์สะสมรายเดือนตั้งแต่เดือนมกราคม 2547

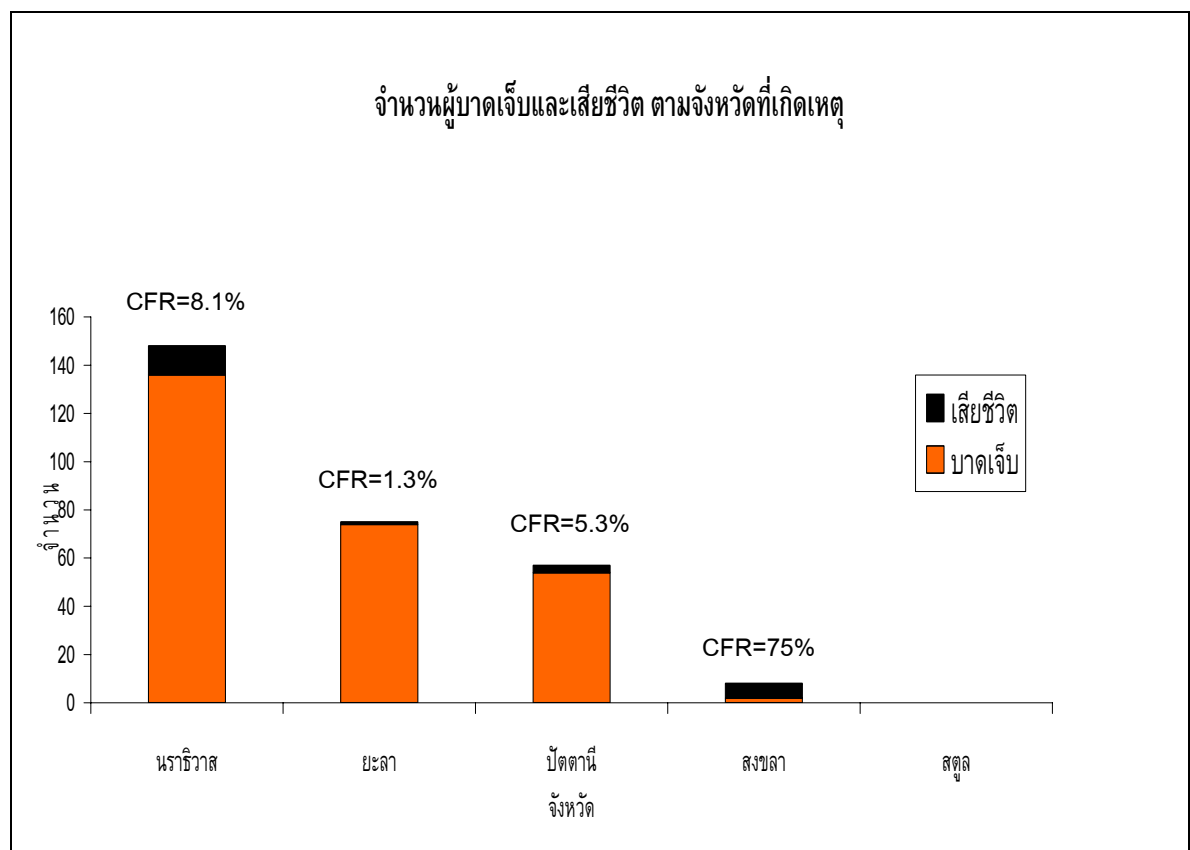
ผู้บาดเจ็บและเสียชีวิต

สถานที่

ตารางที่ 3. จำนวนและอัตราการบาดเจ็บและเสียชีวิต/แสนประชากร ตามจังหวัดที่เกิดเหตุ

จังหวัด	บาดเจ็บ	อัตราบาดเจ็บ	เสียชีวิต	อัตราตาย	อัตราป่วยตาย
สงขลา	8	0.63	6	0.47	75.0
สตูล	-	-	-	-	-
ปัตตานี	57	9.08	3	0.48	5.3
ยะลา	75	16.32	1	0.22	1.3
นราธิวาส	148	21.14	12	1.71	8.1
ไม่ระบุ					
รวม	288	13.97*	22	1.06*	9.6

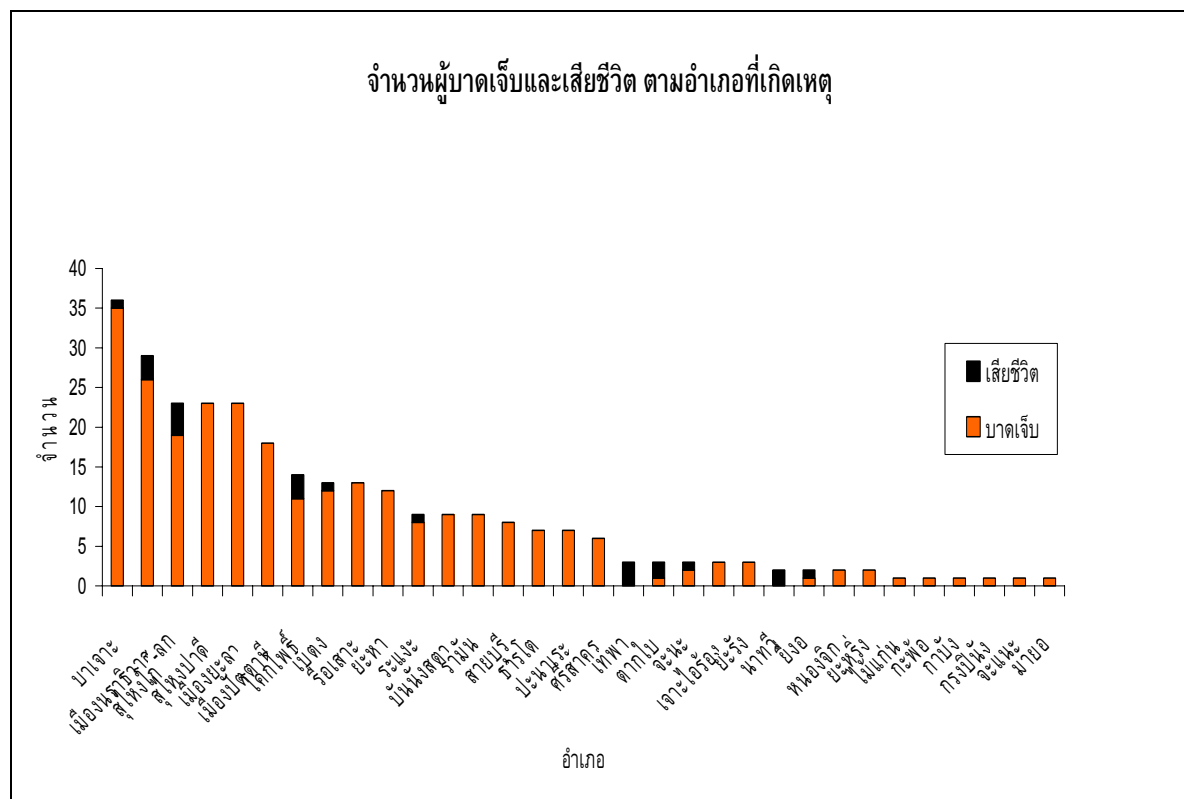
*ไม่รวมจังหวัดสตูล



แผนภูมิที่ 7. จำนวนผู้บาดเจ็บและเสียชีวิต ตามจังหวัดที่เกิดเหตุ

ตารางที่ 4. จำนวนและอัตราการบาดเจ็บและเสียชีวิต/แสนประชากร/เดือน อัตราป่วยตาย 10 อันดับ ตามอำเภอที่เกิดเหตุ

อันดับ	บาดเจ็บ			ตาย			ป่วยตาย	
	อำเภอ	จำนวน	อัตรา	อำเภอ	จำนวน	อัตรา	อำเภอ	อัตรา
1	บาเจาะ	36	76.7	สุโขทัย-ลก	4	5.6	เทพา	100%
2	สุโขทัย	23	41.2	โคกโพธิ์	3	4.6	นาทวี	100%
3	ธารโต	7	34.7	เทพา	3	4.5	ตากใบ	67%
4	สุโขทัย-ลก	23	32.2	นาทวี	2	3.5	ยี่งอ	50%
5	เมืองนร.	29	26.3	ตากใบ	2	3.1	จะนะ	33%
6	ยะหา	12	24.5	เมืองนร.	3	2.7	โคกโพธิ์	21%
7	เบตง	13	23.5	ยี่งอ	1	2.4	สุโขทัย-ลก	17%
8	โคกโพธิ์	14	21.6	บาเจาะ	1	2.1	ระแงะ	11%
9	รือเสาะ	13	20.6	เบตง	1	1.8	เมืองนร.	10%
10	ศรีสาคร	6	20.5	ระแงะ	1	1.1	เบตง	8%



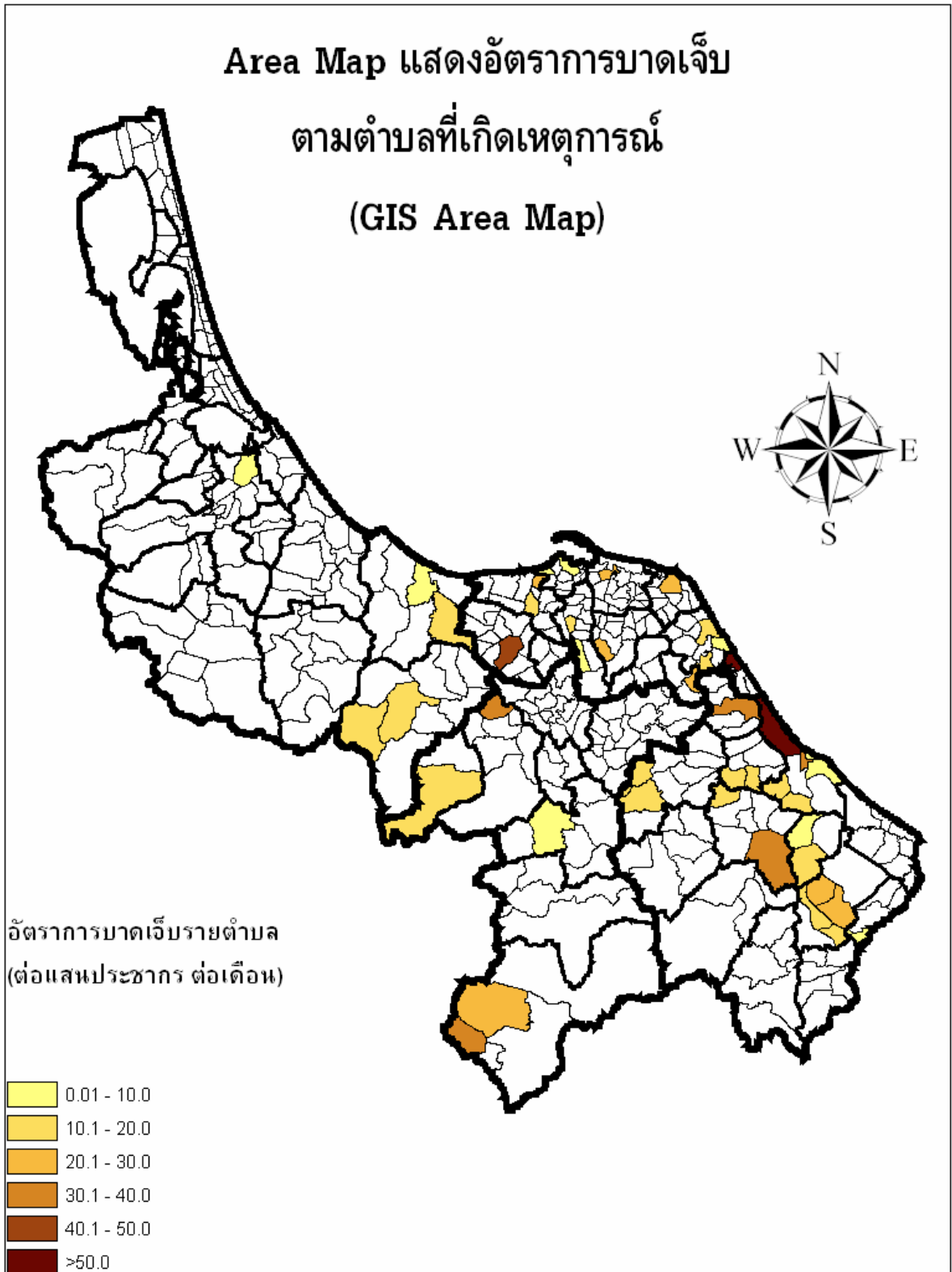
แผนภูมิที่ 8. จำนวนผู้บาดเจ็บและเสียชีวิต ตามอำเภอที่เกิดเหตุ

ตารางที่ 5. จำนวนและอัตราการบาดเจ็บและเสียชีวิต/แสนประชากร 10 อันดับ ตามตำบลที่เกิดเหตุ

อันดับ	ตำบล	บาดเจ็บ		ตาย		ป่วยตาย		
		จำนวน	อัตรา	ตำบล	จำนวน	อัตรา	ตำบล	อัตรา
1	ปะกาอะรัง	16	356.4	นานาค	1	22.9	ท่าม่วง	100%
2	กาวะ	11	211.2	นาประตู	2	21.8	ทุ่งพอ	100%
3	บาละเหนือ	8	150.1	เขาแดง	1	16.2	เขาแดง	100%
4	บาเจาะ	17	135.7	นาเกตู	1	14.6	หาดใหญ่	100%
5	บาละใต้	7	122.3	มะนังตายอ	1	13.4	น้ำน้อย	100%
6	ป่าบอน	4	111.1	ทุ่งพอ	1	12.5	มะนังตายอ	100%
7	กะดุนง	5	103.6	ยิงอ	1	11.2	บางปอ	100%
8	ปะแต	10	101.8	บางปอ	1	10.5	เจ๊ะเห	100%
9	โต๊ะเต็ง	7	100.8	สุโหงโก-ลก	4	9.4	นานาค	100%
10	บ้านน้ำบ่อ	5	100.0	น้ำน้อย	1	8.1	ยิงอ	100%

ตารางที่ 6. จำนวนผู้บาดเจ็บและเสียชีวิต สูงสุด 5 อันดับแรก ตามโรงพยาบาลที่เข้ารับการรักษา

อันดับ	รพ.	จำนวน บาดเจ็บ	รพ.	จำนวน ตาย	รพ.	อัตรา ป่วยตาย
โรงพยาบาลศูนย์/มหาวิทยาลัย						
1.	ยะลา	27				
2.	สงขลานครินทร์	11				
3.	หาดใหญ่	2				
โรงพยาบาลทั่วไป						
1.	นราธิวาส	49	นราธิวาส	5	นราธิวาส	10.2
2.	สุโหงโก-ลก	35	เบตง	1	เบตง	8.3
3.	ปัตตานี	16	สุโหงโก-ลก	1	สุโหงโก-ลก	2.9
4.	เบตง	12				
โรงพยาบาลชุมชน						
1	บาเจาะ	30	โคกโพธิ์	2	ตากใบ	50.0
2	ค่ายจุฬาภรณ์	27	ตากใบ	1	โคกโพธิ์	16.7
3	โคกโพธิ์	10				
4	สายบุรี, ยะหา	8				
5	สุโหงปาดี, รามัน, ปานาเระ	7				

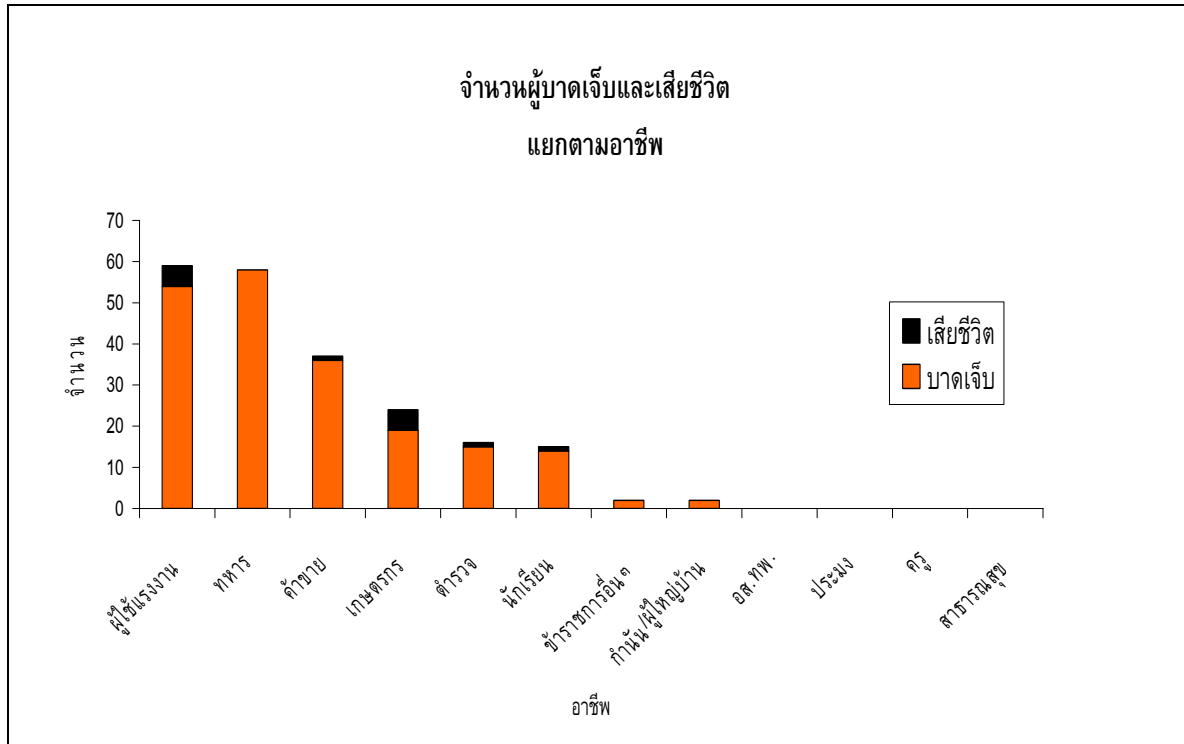


แผนภูมิที่ 9. Area map แสดงอัตราการบาดเจ็บรายตำบลตามพื้นที่เกิดเหตุการณ์ (GIS Area map)

บุคคล

ตารางที่ 7. ลักษณะของผู้บาดเจ็บและเสียชีวิต

	ผู้บาดเจ็บ		ผู้เสียชีวิต	
	จำนวน (%)	อัตรา/แสนประชากร	จำนวน (%)	อัตรา/แสนประชากร
อายุ Median = 29 ปี Inter Quartile Range-IQR = 22, 40 ปี				
0-14 ปี	13 (4.5%)	2.46	1 (4.5%)	0.19
15-29 ปี	133 (46.3%)	28.99	4 (18.2%)	0.87
30-44 ปี	88 (30.7%)	22.85	7 (31.8%)	1.82
45-59 ปี	42 (14.6%)	19.25	7 (31.8%)	3.21
>= 60 ปี	11 (3.8%)	6.22	3 (13.6%)	1.70
ไม่ระบุ	1			
เพศ				
ชาย	243 (84.4%)		21 (95.5%)	
หญิง	45 (15.6%)		1 (4.5%)	
ศาสนา				
พุทธ	165 (73.0%)		8 (38.1%)	
อิสลาม	61 (27.0%)		13 (61.9%)	
ไม่ระบุ	62		1	



แผนภูมิที่ 10. อาชีพของผู้บาดเจ็บและเสียชีวิต

ตารางที่ 8. จำนวนและร้อยละของลักษณะกิจกรรมขณะเกิดเหตุ (ICD-10 activity code)

ลักษณะกิจกรรมขณะเกิดเหตุ	บาดเจ็บ		ตาย		ป่วยตาย อัตรา
	จำนวน	%	จำนวน	%	
1. ทำงานหรือเดินทางไปทำงานที่ได้คำตอบแทน	66	43.4	2	15.4	3.0
2. ไม่ทราบกิจกรรมขณะเกิดเหตุการณ์	63	41.4	11	84.6	17.5
3. พักผ่อน นอนหลับ กิจวัตรประจำวัน กินอาหาร	10	6.6	-	-	-
4. ทำงานที่ไม่ได้คำตอบแทน งานบ้าน การเรียน	7	4.6	-	-	-
5. งานอดิเรก บันทึกลง กิจกรรมอาสาสมัคร	4	2.6	-	-	-
6. เล่นกีฬา	2	1.3	-	-	-
7. ไม่ระบุ	136		9	-	6.6%

การบาดเจ็บ

ตารางที่ 9. จำนวนและร้อยละของสาเหตุภายนอก 5 อันดับแรก

สาเหตุภายนอก (ICD-10 external cause of injury)	บาดเจ็บ		ตาย		ป่วยตาย
	จำนวน	%	จำนวน	%	อัตรา
1. ถูกทำร้ายโดยวัตถุระเบิด (X96)	150	53.0	5	22.7	3.3
2. ถูกทำร้ายโดยอาวุธปืนอื่นที่ไม่ระบุ (X95)	63	22.3	11	50.0	17.5
3. การปฏิบัติหรือการแทรกแซงทางกฎหมาย (Y35)	17	6.0	-	-	-
4. ถูกทำร้ายโดยใช้วัตถุไม่มีคม (Y00)	9	3.2	-	-	-
5. ถูกทำร้ายโดยใช้กำลังกาย (Y04)	9	3.2	-	-	-

ตารางที่ 10. จำนวนและร้อยละของการวินิจฉัยสุดท้าย 5 อันดับแรก

การวินิจฉัยสุดท้าย (Final ICD-10 code diagnosis)	บาดเจ็บ		ตาย		ป่วยตาย
	จำนวน	%	จำนวน	%	อัตรา
1. บาดแผลเปิดที่บริเวณศีรษะ (S01)	37	11.3	4	19.0	10.8
2. บาดเจ็บที่บริเวณหน้าอก ฟกช้ำ, ถลอก (S20)	32	9.8	-	-	-
3. บาดแผลเปิดที่บริเวณข้อมือและมือ (S61)	18	5.5	-	-	-
4. บาดเจ็บที่ศีรษะ ฟกช้ำ, ถลอก (S00)	16	4.9	-	-	-
5. บาดเจ็บที่ศีรษะอื่นๆ (S09)	15	4.6	-	-	-

การรักษาพยาบาล

การนำส่งจากจุดเกิดเหตุ

ในผู้บาดเจ็บจำนวน 288 ราย มีผู้เสียชีวิตในที่เกิดเหตุจำนวน 13 ราย มาโรงพยาบาลเอง 54 ราย หน่วย EMS นำส่ง 17 ราย ไม่ทราบ 3 ราย ไม่ระบุ 201 ราย ค่ามัธยฐานของระยะเวลาจากจุดเกิดเหตุถึงโรงพยาบาล 30 นาที (IQR = 15, 60 นาที)

ตารางที่ 11. จำนวนและร้อยละของการดูแลขณะนำส่งจากจุดเกิดเหตุ

การดูแลขณะนำส่ง	เหมาะสม		ไม่เหมาะสม		ไม่มี	
	จำนวน	%	จำนวน	%	จำนวน	%
การหายใจ	-		1	1.5	64	98.5
การห้ามเลือด	4	4.0	7	7.0	89	89.0
C-Spine Collar	-		-		50	100.0
Splint / Slab	1	1.4	-		68	98.6
IV fluid	-		-		73	100.0

การส่งต่อ

ในผู้บาดเจ็บจำนวน 288 ราย มีผู้ป่วยที่ส่งต่อจำนวน 23 ราย โดยพาหนะในการส่งต่อเป็นรถพยาบาล 22 ราย ไม่ระบุ 1 ราย มีผู้ดูแลขณะส่งต่อเป็นพยาบาล 11 ราย อื่นๆ 11 ราย ไม่ระบุ 1 ราย ค่ามัธยฐานของระยะเวลาในการการส่งต่อ 90 นาที (IQR = 20, 950 นาที)

ตารางที่ 12. จำนวนและร้อยละของการดูแลขณะส่งต่อ

การดูแลขณะนำส่ง	เหมาะสม		ไม่เหมาะสม		ไม่มี	
	จำนวน	%	จำนวน	%	จำนวน	%
การหายใจ	14	93.3	-	-	1	6.7
การห้ามเลือด	22	95.7	-	-	1	4.3
C-Spine Collar	-	-	-	-	-	
Splint / Slab	10	83.3	1	8.3	1	8.3
IV fluid	21	91.3	1	4.3	1	4.3

ตารางที่ 13. ระยะเวลาการรักษาตัวในโรงพยาบาล และค่าใช้จ่ายทางการแพทย์เฉลี่ย

	ค่ามัธยฐาน (IQR)	รวม
การรักษา* (วัน)	1 (1, 2)	480
ค่าใช้จ่าย** (บาท)	299 (100, 3,500)	783,513.50**

*ส่วนใหญ่เป็นผู้ป่วยนอก **คิดจากข้อมูลของ 167 ราย

ในผู้บาดเจ็บที่มาโรงพยาบาลจำนวน 107 ราย สถานะขณะจำหน่าย หาย 8 ราย ดีขึ้น 90 ราย ไม่ดีขึ้น 4 ราย ตาย 8 ราย ไม่มีข้อมูล 181 ราย

มีจำนวนผู้ได้รับผลกระทบในครอบครัวของผู้บาดเจ็บและเสียชีวิตรวม 37 คน

ภาคผนวก 1: ความครบถ้วน (C) ความถูกต้อง (A) และความทันเวลา (T) ของระบบเฝ้าระวังการบาดเจ็บจากความรุนแรงในพื้นที่จังหวัดชายแดนภาคใต้ (Violence -related Injury Surveillance – VIS) รายโรงพยาบาล ประจำเดือน กุมภาพันธ์ 2550

จังหวัดสงขลา				จังหวัดสตูล				จังหวัดปัตตานี				จังหวัดยะลา				จังหวัดนราธิวาส			
รพ.	C	A	T	รพ.	C	A	T	รพ.	C	A	T	รพ.	C	A	T	รพ.	C	A	T
หาดใหญ่	80	50	/	สตูล	57	85	X	ปัตตานี	71	80	/	ยะลา	63	66	/	นราธิวาส	55	65	X
สงขลา	60	0	/	ควนโดน	40	50	/	โคกโพธิ์	99	42	/	เบตง	62	78	/	สุไหงโกลก	60	45	X
จะนะ	80	0	/	ควนกาหลง	65	0	/	หนองจิก	92	0	/	บันนังสตา	68	87	X	ตากใบ	87	50	X
นาทวี	69	0	/	ท่าแพ	60	0	/	ปานาเระ	91	0	X	ธารโต	80	88	/	บาเจาะ	91	64	X
เทพา	68	70	/	ละงู	79	0	/	มายอ	100	100	X	รามัน	65	61	/	ระแงะ	93	50	X
สะบ้าย้อย	93	83	/	ทุ่งหว้า	80	0	/	ทุ่งยางแดง	60	54	X	ยะหา	94	95	/	รือเสาะ	73	83	X
ค่ายเสนาณรงค์	NA	NA	/					ไม้แก่น	NA	NA	/	กาบัง	100	82	/	ศรีสาคร	72	88	X
สงขลานครินทร์	72	60	/					ยะหริ่ง	100	80	/				X	แว้ง	80	65	X
								ยะรัง	90	100	/				X	สุคีริน	NA	NA	X
								แม่ลาน	NA	NA	/				X	สุไหงปาดี	87	66	/
								สายบุรี	80	81	/				X	จะนะ	60	0	X
								กะพ้อ	80	64	/				X	เจาะไอร้อง	90	0	/
								ค่ายอิงคยุทธ	80	55	/				X	ค่ายจุฬาภรณ์	92	0	X
รวม (%)	74	59	100	รวม	54	50	83	รวม	72	73	77	รวม	63	53	86	รวม	55	58	15

*ความครบถ้วนของตัวแปรสำคัญ (Completeness) วัดจากร้อยละของข้อมูลที่ไม่ขาดหาย (missing) ในตัวแปร เลขประจำตัวประชาชน 13 หลัก วันและสถานที่เกิดเหตุ ความถูกต้องของตัวแปรสำคัญ (Accuracy) วัดจากร้อยละของความสอดคล้องของข้อมูลตัวแปร วันที่เกิดเหตุ และสถานที่เกิดเหตุ เทียบกับฐานข้อมูล ศวชต.

ความทันเวลา (Timeliness) วัดจากการส่งรายงานจากโรงพยาบาลถึง ศบ.สต. ภายในวันที่ 12 กุมภาพันธ์ 2550 / = ทันเวลา X = ไม่ทันเวลา NA = ไม่สามารถนำมาคิดได้ (Not Applicable)

สรุปภาพรวมระบบเฝ้าระวังของทั้ง 47 โรงพยาบาล ความครบถ้วนตัวแปรสำคัญร้อยละ 75 ความถูกต้องของตัวแปรสำคัญร้อยละ 61 ความทันเวลาร้อยละ 66 (เกณฑ์ตัวชี้วัดร้อยละ 80)