

**รายงานสถานการณ์การเฝ้าระวังการบาดเจ็บจากความรุนแรง
ในพื้นที่จังหวัดชายแดนภาคใต้ (Violence-related Injury Surveillance - VIS)
ประจำเดือน สิงหาคม 2553**

ที่มา

ระบบเฝ้าระวังการบาดเจ็บจากความรุนแรงในพื้นที่จังหวัดชายแดนภาคใต้ จัดตั้งขึ้นในเดือนมกราคม 2550 เพื่อพัฒนาระบบข้อมูลให้เอื้อต่อการนำไปใช้พัฒนาระบบบริการการแพทย์ฉุกเฉิน กำหนดนโยบายและวางแผน จัดสรรทรัพยากร ควบคุมป้องกันการบาดเจ็บ และช่วยเหลือเยียวยาผู้สูญเสียจากความรุนแรงในพื้นที่จังหวัดชายแดนภาคใต้ กลุ่มประชากรที่เฝ้าระวัง คือ ผู้ได้รับบาดเจ็บและเสียชีวิตจากการบาดเจ็บจากสาเหตุภายนอกแบบตั้งใจ (Intentional injury) ทุกราย ที่มารับการรักษาหรือชันสูตรพลิกศพที่โรงพยาบาลของรัฐจำนวน 49 แห่งของจังหวัดสงขลา สตูล ปัตตานี ยะลา และนราธิวาส โดยรายงานฉบับนี้จะนำเสนอผลการวิเคราะห์ข้อมูลระบบเฝ้าระวังฯ เฉพาะเหตุการณ์ที่มีสาเหตุจากความไม่สงบในพื้นที่จังหวัดชายแดนภาคใต้เท่านั้น

สรุปสถานการณ์

มีเหตุการณ์ความรุนแรงจำนวน 39 ครั้ง มีจำนวนผู้บาดเจ็บ 78 ราย อัตราการบาดเจ็บ 2.3 ต่อแสนประชากรต่อเดือน มีจำนวนผู้เสียชีวิต 26 คน อัตราตาย 0.8 ต่อแสนประชากรต่อเดือน อัตราป่วยตาย (case fatality rate-CFR) ร้อยละ 33.3 มีจำนวนผู้ได้รับผลกระทบในครอบครัวของผู้บาดเจ็บและเสียชีวิตรวม 52 คน

ระบบเฝ้าระวัง

โรงพยาบาลในเครือข่ายเฝ้าระวัง 49 แห่ง ส่งรายงาน 49 แห่ง (มีจำนวนโรงพยาบาลที่รายงานว่าไม่มีผู้บาดเจ็บและผู้เสียชีวิตเลย จำนวน 7 แห่ง)

ความครบถ้วน (วัดจากความสอดคล้องของข้อมูลจำนวนคนที่ได้รับบาดเจ็บจากเหตุการณ์ความรุนแรงในพื้นที่จังหวัดชายแดนภาคใต้จากระบบเฝ้าระวังเทียบกับข้อมูลจากฐานข้อมูลศูนย์ประสานงานวิชาการให้ความช่วยเหลือผู้ได้รับผลกระทบจากเหตุความไม่สงบในจังหวัดชายแดนภาคใต้-ศวชต.) เท่ากับร้อยละ 73.85

ความถูกต้อง (วัดจากความสอดคล้องของข้อมูลตัวแปรวันที่เกิดเหตุ และสถานที่เกิดเหตุเทียบกับฐานข้อมูล ศวชต.) เท่ากับร้อยละ 65.29

ความทันเวลา (วัดจากจำนวนโรงพยาบาลที่ส่งรายงานถึงศูนย์บริหารการพัฒนาสุขภาพจังหวัดชายแดนภาคใต้-ศบ.สส. ภายในวันที่ 7 กันยายน 2553) เท่ากับ ร้อยละ 81.6 โดยมีรายละเอียดดังเอกสารแนบท้าย (ภาคผนวก 1)

หมายเหตุ: Download รายงานสถานการณ์การเฝ้าระวังการบาดเจ็บจากความรุนแรงในพื้นที่จังหวัดชายแดนภาคใต้ได้ที่ VIS Website: <http://medipe2.psu.ac.th/~vis/> หรือ www.deepsouthvis.org

เหตุการณ์

สถานที่

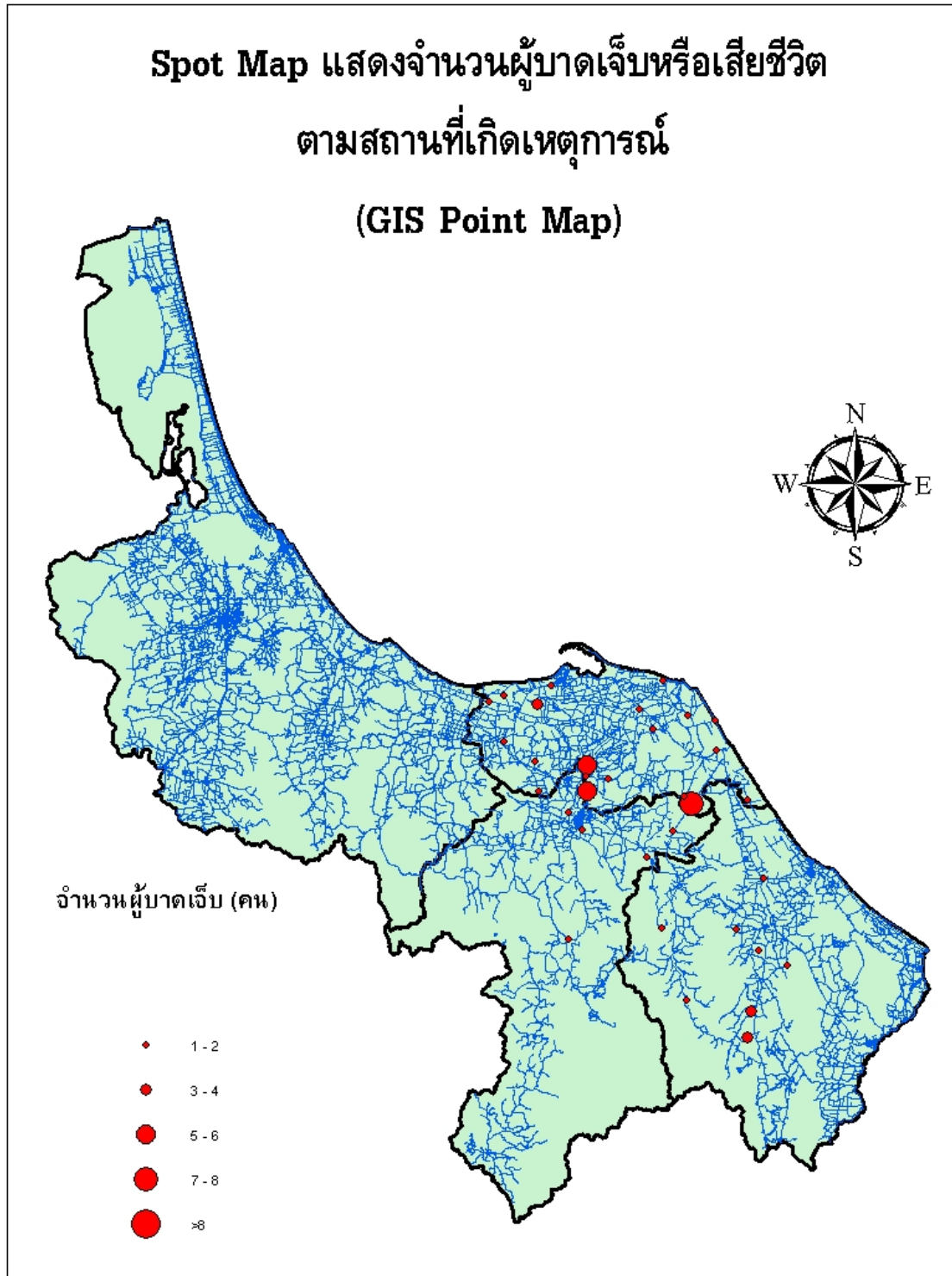
ตารางที่ 1. จำนวนเหตุการณ์รายอำเภอ

		จำนวนเหตุการณ์				
อันดับ	ปัตตานี	22	นราธิวาส	13	ยะลา	4
1.	ยะรัง	5	ระแงะ	4	เมือง	2
2.	โคกโพธิ์	4	ยี่งอ	2	รามัน	2
3.	หนองจิก	4	รือเสาะ	2		
4.	ปะนาเระ	2	บาเจาะ	1		
5.	กะพ้อ	2	จะแนะ	1		
6.	สายบุรี	2	เจาะไอร้อง	1		
7.	มายอ	1	ศรีสาคร	1		
8.	ไม้แก่น	1	เมือง	1		
9.	ยะหริ่ง	1				

ตารางที่ 2. จำนวนเหตุการณ์ตามลักษณะสถานที่เกิดเหตุ (ICD-10 place of occurrence code)

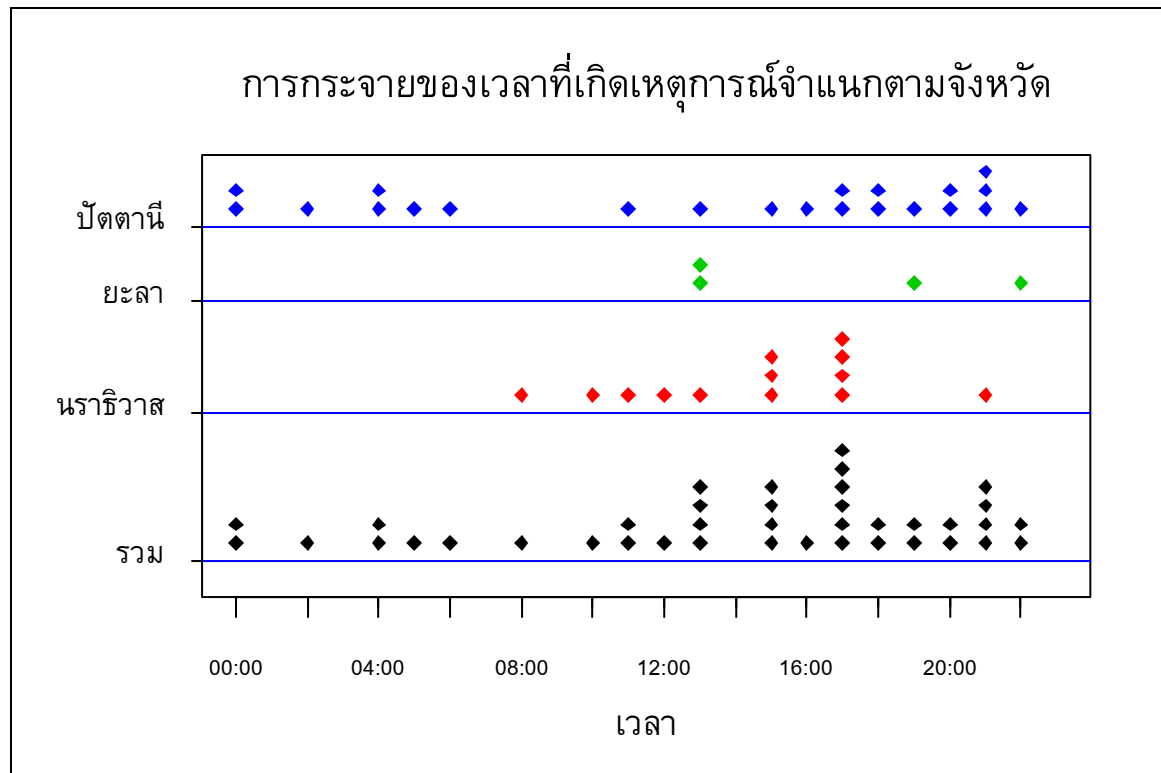
อันดับ	ลักษณะสถานที่เกิดเหตุ	จำนวนเหตุการณ์
1.	ถนนหรือทางหลวง	25
2.	บ้าน ที่อยู่อาศัยส่วนตัว	5
3.	นา ไร่ สวน	3
4.	สถานที่ขายสินค้าและบริการ	3
5.	สถานที่อื่น ๆ	2
6.	ไม่ทราบ	1

**Spot Map แสดงจำนวนผู้บาดเจ็บหรือเสียชีวิต
ตามสถานที่เกิดเหตุการณ์
(GIS Point Map)**

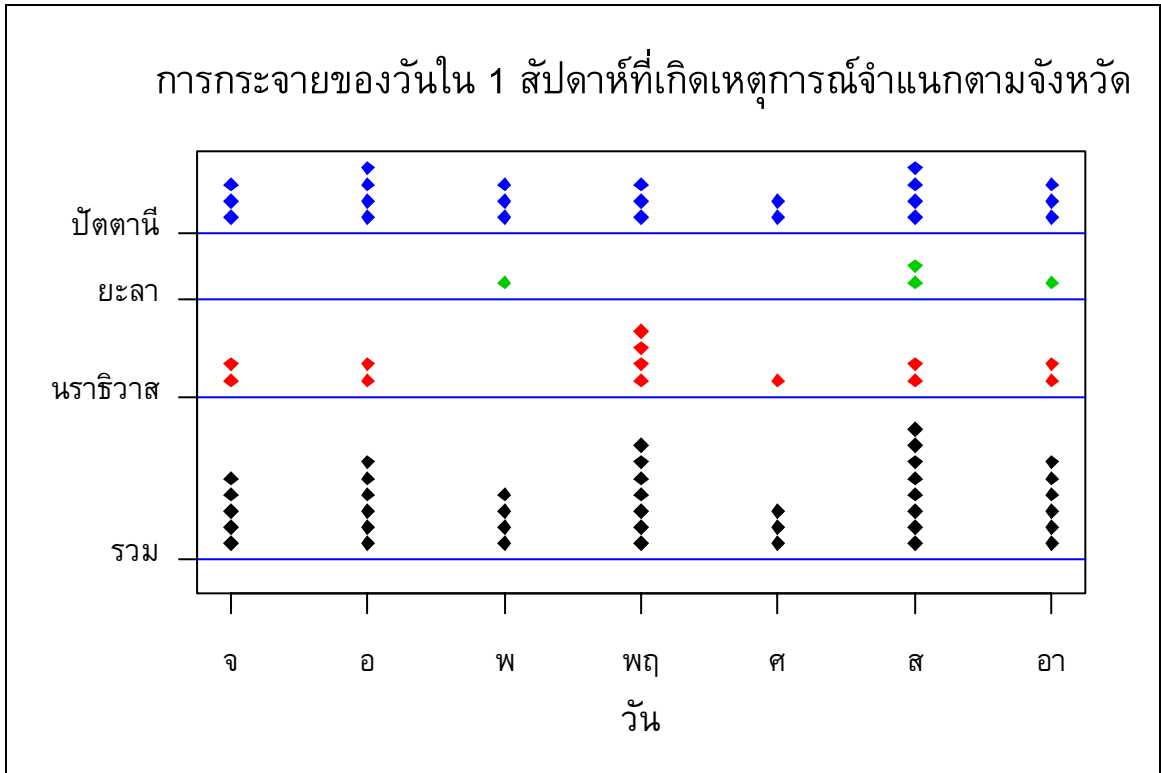


แผนภูมิที่ 1. Spot Map แสดงจำนวนเหตุการณ์ตามพื้นที่เกิดเหตุการณ์ (GIS Point map)

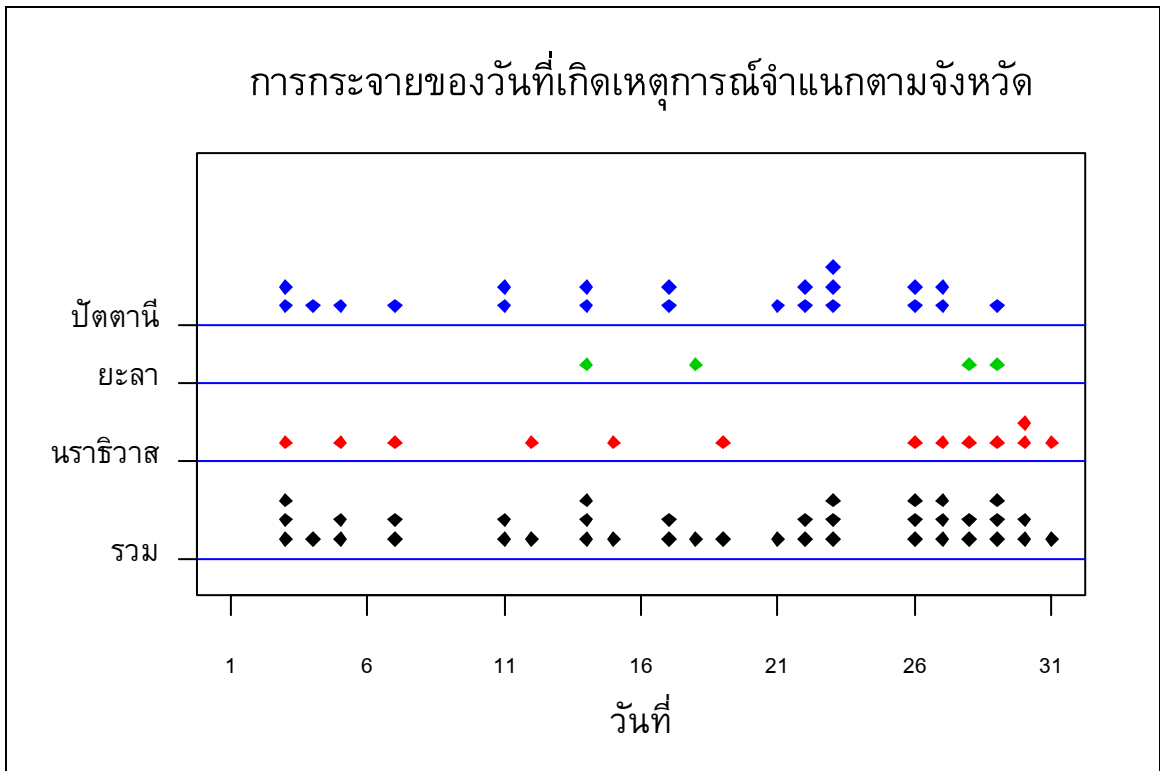
เวลา



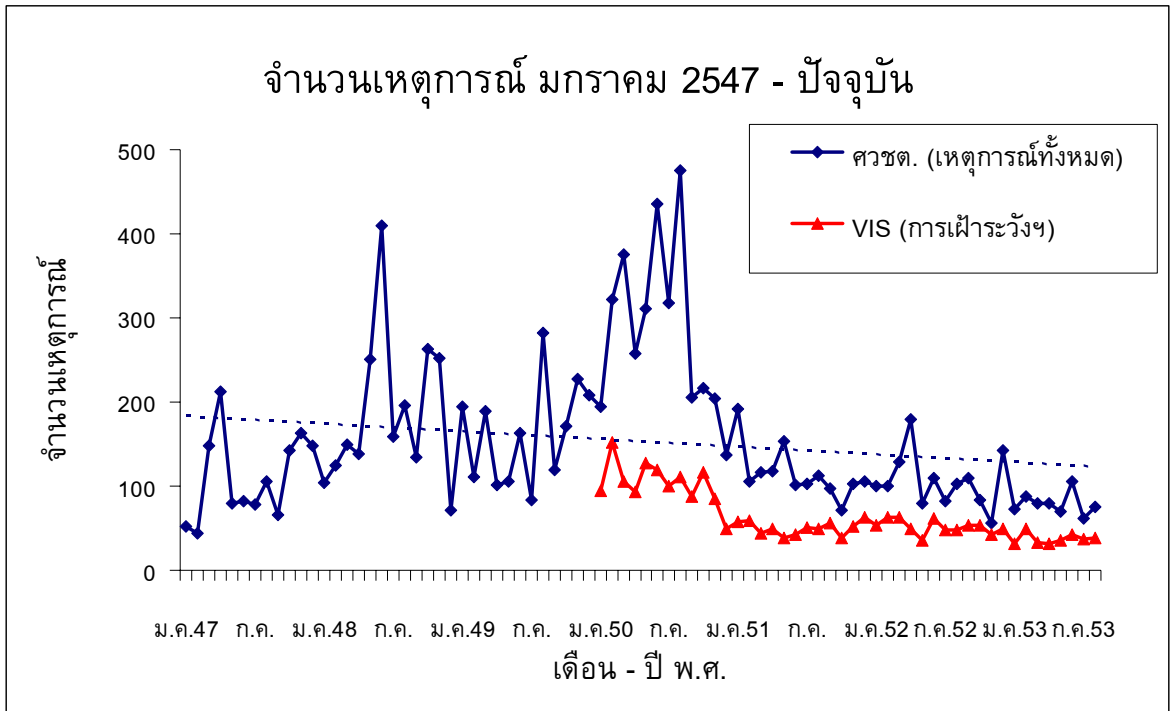
แผนภูมิที่ 2. จำนวนเหตุการณ์จำแนกตามจังหวัดและเวลาที่เกิดเหตุการณ์ (1 จุดแทน 1 เหตุการณ์)



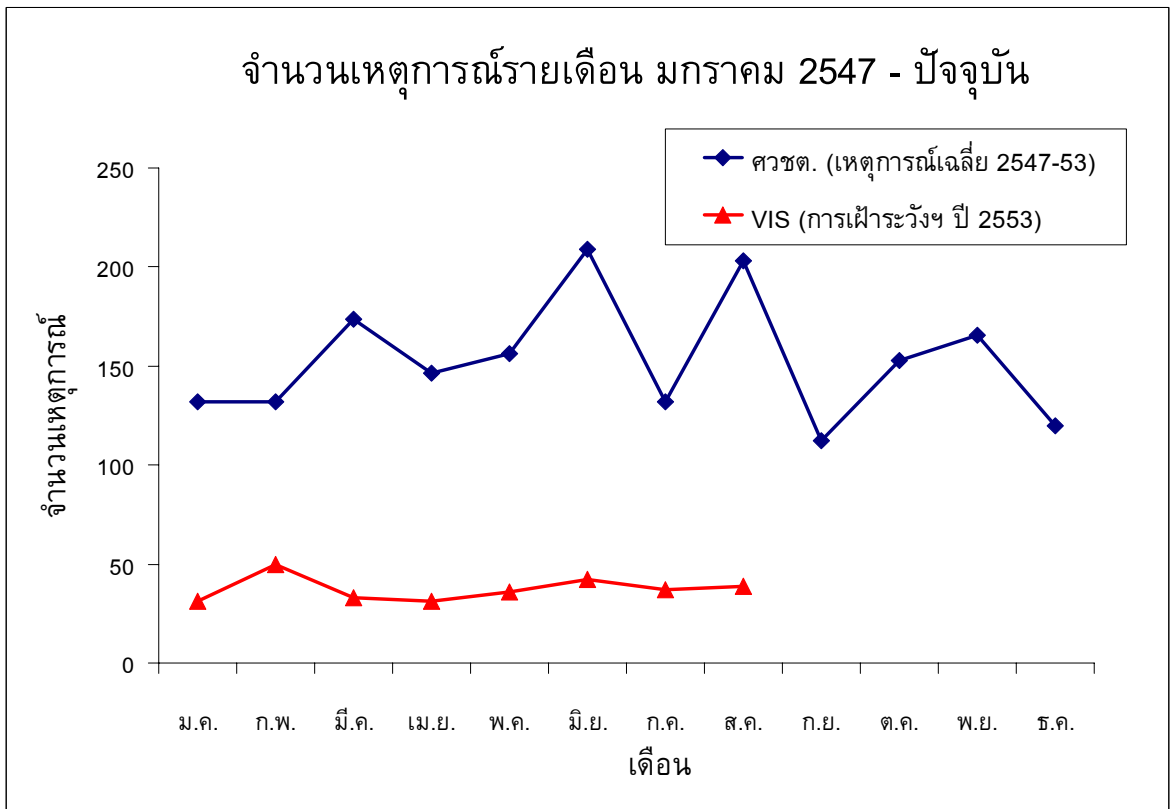
แผนภูมิที่ 3. จำนวนเหตุการณ์จำแนกตามจังหวัดและวันใน 1 สัปดาห์ที่เกิดเหตุการณ์



แผนภูมิที่ 4. จำนวนเหตุการณ์จำแนกตามจังหวัดและวันที่ที่เกิดเหตุการณ์ใน 1 เดือน (1 จุดแทน 1 เหตุการณ์)



แผนภูมิที่ 5. จำนวนเหตุการณ์รายเดือนตั้งแต่เดือนมกราคม 2547 เปรียบเทียบกับข้อมูลของศชต. ซึ่งเป็นเหตุการณ์ความไม่สงบทุกประเภททั้งที่มีและไม่มีผู้บาดเจ็บ



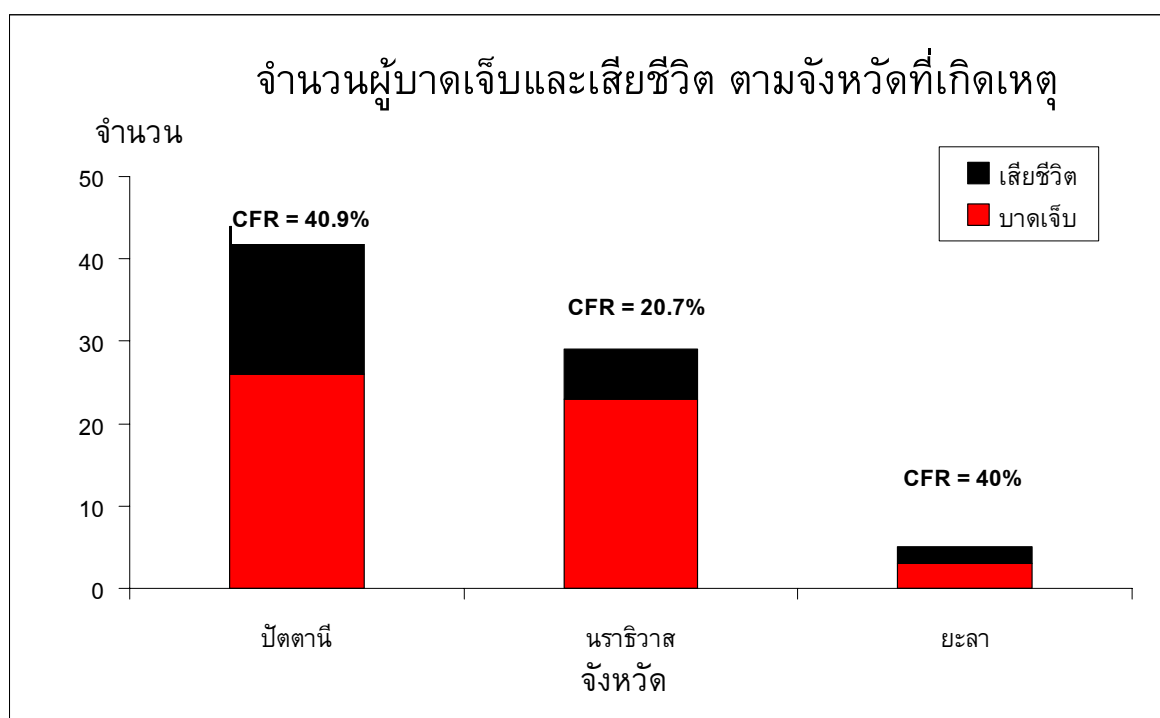
แผนภูมิที่ 6. จำนวนเหตุการณ์รายเดือนตั้งแต่เดือนมกราคม 2547 เปรียบเทียบกับข้อมูลจำนวนเหตุการณ์เฉลี่ยรายเดือนของศชต. ซึ่งเป็นเหตุการณ์ความไม่สงบทุกประเภททั้งที่มีและไม่มีผู้บาดเจ็บ

ผู้บาดเจ็บและเสียชีวิต

สถานที่

ตารางที่ 3. จำนวนและอัตรา (/แสนประชากร/เดือน) ของการบาดเจ็บและเสียชีวิต และอัตราป่วยตาย (%) ตามจังหวัดที่เกิดเหตุ

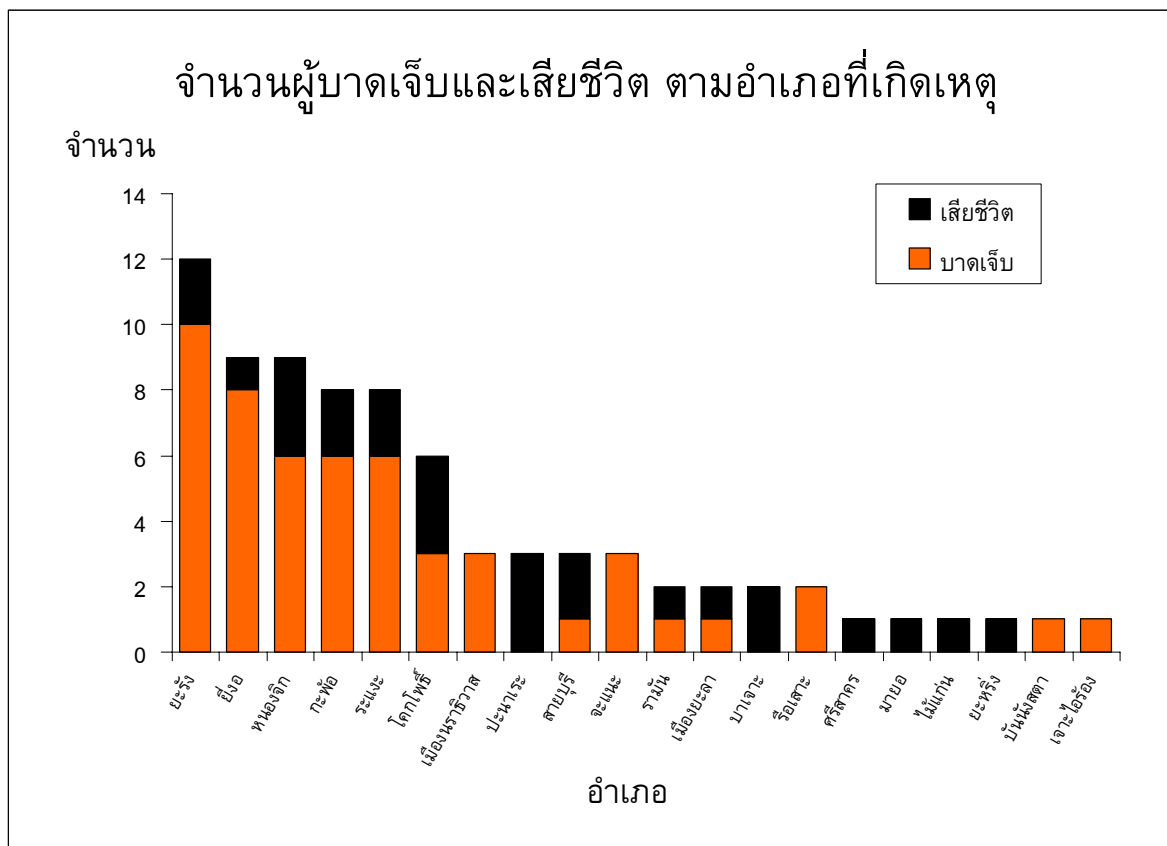
จังหวัด	บาดเจ็บ		ตาย		ป่วยตาย อัตรา (%)
	จำนวน	อัตรา	จำนวน	อัตรา	
สงขลา	-	-	-	-	-
สตูล	-	-	-	-	-
ปัตตานี	44	7	18	2.9	40.9
ยะลา	5	1.1	3	0.4	40
นราธิวาส	29	4.1	6	0.9	20.7
รวม	78	2.3	26	0.8	33.3



แผนภูมิที่ 7. จำนวนผู้บาดเจ็บและเสียชีวิต ตามจังหวัดที่เกิดเหตุ เรียงลำดับตามจำนวนผู้บาดเจ็บ

ตารางที่ 4. จำนวนและอัตรา (/แสนประชากร/เดือน) ของการบาดเจ็บและเสียชีวิต และอัตราป่วยตาย (%) ตามอำเภอที่เกิดเหตุ

อันดับ	บาดเจ็บ			ตาย			ป่วยตาย	
	อำเภอ	จำนวน	อัตรา	อำเภอ	จำนวน	อัตรา	อำเภอ	อัตรา (%)
1	กะพ้อ	8	52.5	กะพ้อ	2	13.1	ไม้แก่น	100
2	ยี่งอ	9	21.8	ไม้แก่น	1	9.1	ปะนาเระ	100
3	ยะรัง	12	14.5	ปะนาเระ	3	7.1	บาเจาะ	100
4	หนองจิก	9	13.1	โคกโพธิ์	3	4.6	ศรีสาคร	100
5	จะนะ	3	9.9	หนองจิก	3	4.4	มายอ	100
6	ระแงะ	8	9.5	บาเจาะ	2	4.3	ยะหริ่ง	100
7	โคกโพธิ์	6	9.3	ศรีสาคร	1	3.4	สายบุรี	66.7
8	ไม้แก่น	1	9.1	สายบุรี	2	3.2	โคกโพธิ์	50
9	ปะนาเระ	3	7.1	ยี่งอ	1	2.4	รามัน	50
10	สายบุรี	3	4.9	ยะรัง	2	2.4	เมืองยะลา	50
				ระแงะ	2	2.4		



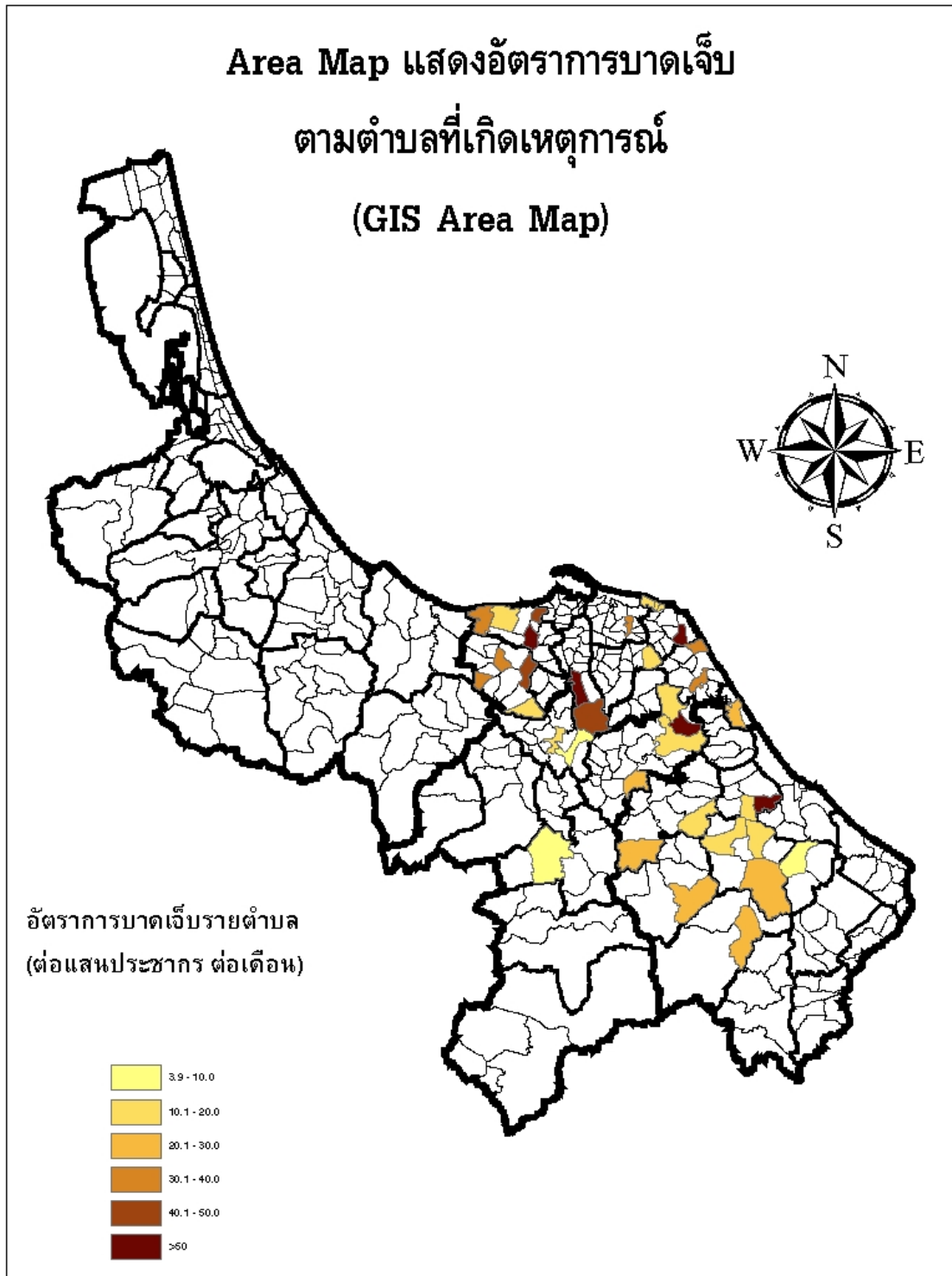
แผนภูมิที่ 8. จำนวนผู้บาดเจ็บและเสียชีวิต ตามอำเภอที่เกิดเหตุ เรียงลำดับตามจำนวนผู้บาดเจ็บ

ตารางที่ 5. จำนวนและอัตรา (/แสนประชากร/เดือน) ของการบาดเจ็บและเสียชีวิต และอัตราป่วยตาย (%) ตามตำบลที่เกิดเหตุ

อันดับ	บาดเจ็บ			ตาย			ป่วยตาย	
	ตำบล	จำนวน	อัตรา	ตำบล	จำนวน	อัตรา	ตำบล	อัตรา (%)
1.	กะรุบี	7	141.3	พ้อมิ่ง	2	73.9	ควนโนรี	100
2.	ละหาร	8	105.5	ควนโนรี	2	42.7	บางเก่า	100
3.	พ้อมิ่ง	2	73.9	บางเก่า	1	35.9	บาเราะใต้	100
4.	เมาะมาวี	6	59.4	บาเราะใต้	2	35	ช้างให้ตก	100
5.	บุโละบุโย	4	58.2	ช้างให้ตก	1	33.2	ตันหยงดालอ	100
6.	เขาคูม	6	45.4	ตันหยงดาลอ	1	32.9	ศรีบรรพต	100
7.	ควนโนรี	2	42.7	ศรีบรรพต	1	29.7	ไทรทอง	100
8.	ดอนรัก	2	42.1	ไทรทอง	1	23.1	บาลอ	100
9.	มะกรูด	2	36.6	บาลอ	1	22.7	ลานา	100
10.	บางเก่า	1	35.9	ดอนรัก	1	21	ปล่องหอย	100
							ท่าสาป	100
							บางเขา	100
							ปะนาเราะ	100
							ยี่งอ	100

ตารางที่ 6. จำนวนของผู้บาดเจ็บและเสียชีวิต และอัตราป่วยตาย (%) สูงสุด 5 อันดับแรก ตามโรงพยาบาลที่เข้ารับการรักษา

อันดับ	รพ.	จำนวน บาดเจ็บ	รพ.	จำนวน ตาย	รพ.	อัตรา ป่วยตาย (%)
โรงพยาบาลศูนย์/มหาวิทยาลัย (รวมบาดเจ็บ 13 ราย เสียชีวิต 1 ราย อัตราป่วยตาย 7.7%)						
1.	ยะลา	9	ยะลา	1	ยะลา	11.1
2.	สงขลา นครินทร์	4				
โรงพยาบาลทั่วไป (รวมบาดเจ็บ 26 ราย เสียชีวิต 5 ราย อัตราป่วยตาย 19.2%)						
1.	นราธิวาส	15	ปัตตานี	3	ปัตตานี	27.3
2.	ปัตตานี	11	นราธิวาส	2	นราธิวาส	13.3
โรงพยาบาลชุมชน (รวมบาดเจ็บ 51 ราย เสียชีวิต 7 ราย อัตราป่วยตาย 13.7%)						
1.	ยี่งอ, กะพ้อ, หนองจิก	7	หนองจิก, ปะนาเระ, โคกโพธิ์, สายบุรี,	2	ปะนาเระ, มายอ, สายบุรี	100 50
4.	จะแนะ, ระแงะ, ยะรัง	5	มายอ	1	หนองจิก, โคกโพธิ์	28.6 25

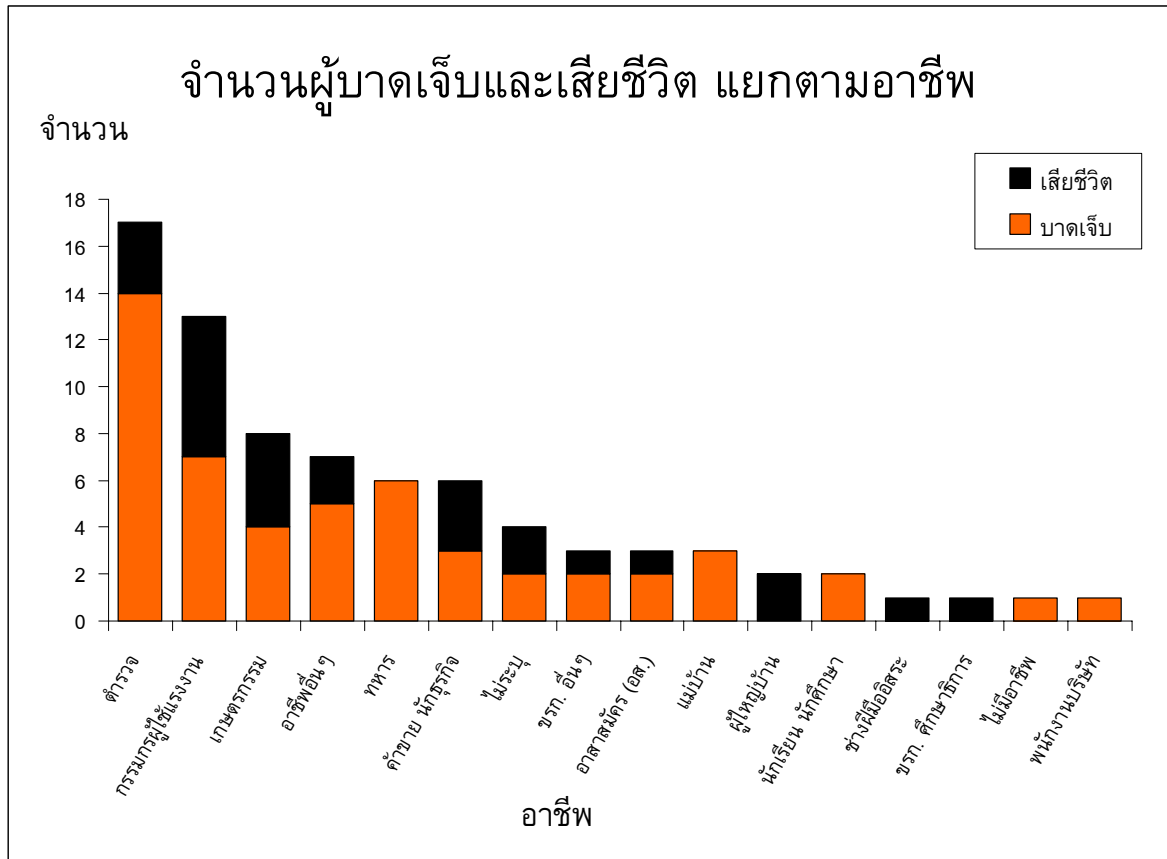


แผนภูมิที่ 9. Area map แสดงอัตราการบาดเจ็บรายตำบลตามพื้นที่เกิดเหตุการณ์ (GIS Area map)

บุคคล

ตารางที่ 7. ลักษณะของผู้บาดเจ็บและเสียชีวิต

	ผู้บาดเจ็บ			ผู้เสียชีวิต		
	จำนวน	(%)	อัตรา/แสนประชากร	จำนวน	(%)	อัตรา/แสนประชากร
อายุ มาตรฐาน (Median) = 31.5 ปี พิสัยควอไทล์ (Inter Quartile Range-IQR) = 25-46 ปี						
0-14 ปี	6	(7.7)	1.1	2	(7.7)	0.4
15-29 ปี	28	(35.9)	6.1	4	(15.4)	0.9
30-44 ปี	21	(26.9)	5.5	11	(42.3)	2.9
45-59 ปี	20	(25.6)	9.2	8	(30.8)	3.7
>= 60 ปี	3	(3.8)	1.7	1	(3.8)	0.6
เพศ						
ชาย	61	(78.2)	7	24	(92.3)	2.7
หญิง	17	(21.8)	1.9	2	(7.7)	0.2
ศาสนา						
พุทธ	33	(42.3)	8.9	11	(42.3)	3
อิสลาม	45	(57.7)	3.1	15	(57.7)	1
คริสต์	-	-	-	-	-	-
ไม่ระบุ	-	-	-	-	-	-



แผนภูมิที่ 10. อาชีพของผู้บาดเจ็บและเสียชีวิต

ตารางที่ 8. จำนวนและร้อยละของลักษณะกิจกรรมขณะเกิดเหตุ (ICD-10 activity code)

อันดับ	ลักษณะกิจกรรมขณะเกิดเหตุ	บาดเจ็บ		ตาย		ป่วยตาย อัตรา (%)
		จำนวน	%	จำนวน	%	
1.	ทำงานหรือเดินทางไปทำงานที่ได้ค่าตอบแทน	35	44.9	9	34.6	25.7
2.	กิจกรรมอื่น ๆ	31	39.7	10	38.5	32.3
3.	งานอดิเรก บันทึง กิจกรรมอาสาสมัคร	4	5.1	2	7.7	50
4.	ทำงานที่ไม่ได้ค่าตอบแทน งานบ้าน การเรียน	4	5.1	3	11.5	75
5.	ไม่ระบุ	2	2.6	1	3.8	50
6.	พักผ่อน นอนหลับ กิจกรรมประจำวัน กินอาหาร	2	2.6	1	3.8	50

การบาดเจ็บ

ตารางที่ 9. จำนวนและร้อยละของสาเหตุภายนอก 5 อันดับแรก

อันดับ	สาเหตุภายนอก (ICD-10 external cause of injury)	บาดเจ็บ		ตาย		ป่วยตาย อัตรา (%)
		จำนวน	%	จำนวน	%	
1.	ถูกทำร้ายโดยอาวุธปืนอื่นที่ไม่ระบุ (X95)	48	61.5	23	88.5	47.9
2.	ถูกทำร้ายโดยวัตถุระเบิด (X96)	24	30.8	-	-	-
3.	การปฏิบัติการหรือแทรกแซงทางกฎหมาย (Y35)	3	3.8	3	11.5	100
4.	ถูกทำร้ายโดยการถ่วงน้ำ กดน้ำ (X92)	1	1.3	-	-	-
5.	ถูกทำร้ายโดยปืนสั้น (X93)	1	1.3	-	-	-
	เหตุการณ์ที่ไม่อาจระบุเจตนา (Y33)	1	1.3	-	-	-

ตารางที่ 10. จำนวนและร้อยละของการวินิจฉัยสุดท้าย 5 อันดับแรก

อันดับ	การวินิจฉัยสุดท้าย (Final ICD-10 code diagnosis)	บาดเจ็บ		ตาย		ป่วยตาย อัตรา (%)
		จำนวน	%	จำนวน	%	
1.	ผลกระทบจากแรงดันอากาศและแรงดันน้ำ (S21)	7	10	6	21.4	85.6
2.	บาดแผลเปิดบริเวณศีรษะ (S00)	6	8.6	-	-	-
3.	การบาดเจ็บในกระโหลกศีรษะ (S06)	6	8.6	6	21.4	21.4
4.	การบาดเจ็บอื่น ๆ บริเวณขาส่วนล่าง ไม่สามารถระบุตำแหน่งได้ (S61)	5	7.1	-	-	-
5.	รอยแตกบริเวณศีรษะและกระดูกใบหน้า (S27)	5	7.1	4	14.3	14.3

การรักษาพยาบาล

การนำส่งจากจุดเกิดเหตุ

ในผู้บาดเจ็บจำนวน 78 ราย มีผู้เสียชีวิตในที่เกิดเหตุจำนวน 13 ราย มาโรงพยาบาลเอง 8 ราย หน่วย EMS นำส่ง 7 ราย หน่วยกู้ชีพอื่น ๆ นำส่ง 3 ราย ทหารนำส่ง 7 ราย ตำรวจนำส่ง 10 ราย ญาติหรือชาวบ้านนำส่ง 23 ราย อื่น ๆ 3 ราย ไม่ระบุ 4 ราย ค่ามัธยฐานของระยะเวลาจากจุดเกิดเหตุถึงโรงพยาบาล 20 นาที (IQR = 10 – 39.5 นาที)

ตารางที่ 11. จำนวนและร้อยละของการดูแลขณะนำส่งจากจุดเกิดเหตุ

การดูแลขณะนำส่ง	เหมาะสม		ไม่เหมาะสม		ไม่มี	
	จำนวน	%	จำนวน	%	จำนวน	%
การหายใจ	-	-	-	-	26	100
การห้ามเลือด	3	7.7	-	-	36	92.3
C-Spine Collar	-	-	-	-	7	100
Splint / Slab	-	-	-	-	25	100
IV fluid	1	3.1	-	-	31	96.9

การส่งต่อ

ในผู้บาดเจ็บจำนวน 78 ราย มีผู้ป่วยที่ส่งต่อจำนวน 24 ราย (25 ครั้ง) โดยพาหนะในการส่งต่อเป็นรถพยาบาล 24 ครั้ง ไม่ระบุ - ครั้ง มีผู้ดูแลขณะส่งต่อเป็นแพทย์ - ครั้ง พยาบาล 1 ครั้ง อื่นๆ 24 ครั้ง ค่ามัธยฐานของระยะเวลาในการการส่งต่อ 60 นาที (IQR = 25 - 97.5 นาที)

ตารางที่ 12. จำนวนและร้อยละของการดูแลขณะส่งต่อ

การดูแลขณะนำส่ง	เหมาะสม		ไม่เหมาะสม		ไม่มี	
	จำนวน	%	จำนวน	%	จำนวน	%
การหายใจ	16	100	-	-	-	-
การห้ามเลือด	19	100	-	-	-	-
C-Spine Collar	-	-	-	-	-	-
Splint / Slab	7	100	-	-	-	-
IV fluid	16	94.1	-	-	1	5.9

ตารางที่ 13. ระยะเวลาการรักษาตัวในโรงพยาบาล และค่าใช้จ่ายทางการแพทย์เฉลี่ย

	ค่ามัธยฐาน (IQR)	รวม
การรักษา* (วัน)	1 (1-2)	219
ค่าใช้จ่าย** (บาท)	1,410(598 – 7,352)	510,683

*ส่วนใหญ่เป็นผู้ป่วยนอก **คิดจากข้อมูลของ 63 ราย (80.8%)

ในผู้บาดเจ็บที่มาโรงพยาบาลจำนวน 65 ราย สถานะขณะจำหน่าย ดีขึ้น 38 ราย ตาย 12 ราย หาย 1 ราย ไม่ดีขึ้น 1 ราย ไม่มีข้อมูล 13 ราย

มีจำนวนผู้ได้รับผลกระทบในครอบครัวของผู้บาดเจ็บและเสียชีวิตรวม 52 คน

ภาคผนวก 1: ความครบถ้วน (C) ความถูกต้อง (A) และความทันเวลา (T) ของระบบเฝ้าระวังการบาดเจ็บจากความรุนแรงในพื้นที่จังหวัดชายแดนภาคใต้ (Violence -related Injury Surveillance – VIS) รายโรงพยาบาล ประจำเดือน สิงหาคม 2553

จังหวัดสงขลา				จังหวัดสตูล				จังหวัดปัตตานี				จังหวัดยะลา				จังหวัดนราธิวาส			
รพ.	C	A	T	รพ.	C	A	T	รพ.	C	A	T	รพ.	C	A	T	รพ.	C	A	T
หาดใหญ่	96	NA	/	สตูล	92	NA	/	ปัตตานี	96	94	/	ยะลา	95	89	/	นราธิวาส	98	94	/
สงขลา	94	NA	X	ควนโดน	85	NA	/	โคกโพธิ์	100	100	/	เบตง	100	NA	/	สุไหงโกลก	83	NA	/
จะนะ	97	NA	/	ควนกาหลง	NA	NA	/	หนองจิก	100	100	/	บันนังสตา	100	100	/	ตากใบ	100	NA	/
นาทวี	100	NA	/	ท่าแพ	NA	NA	/	ปานาเระ	100	100	/	ธารโต	100	NA	/	บาเจาะ	98	100	/
เทพา	100	NA	/	ละงู	NA	NA	X	มายอ	100	67	/	รามัน	63	83	/	ระแงะ	100	100	X
สะบ้าย้อย	98	NA	/	ทุ่งหว้า	75	NA	/	ทุ่งยางแดง	100	NA	/	ยะหา	100	NA	/	รือเสาะ	99	NA	/
เมืองสงขลา	97	NA	/					ไม้แก่น	100	100	/	กาบัง	100	NA	/	ศรีสาคร	100	100	/
ค่ายเสนาณรงค์	NA	NA	/					ยะหริ่ง	75	67	/					แว้ง	98	NA	/
สงขลานครินทร์	97	100	/					ยะรัง	100	100	X					สุคีริน	NA	NA	X
								แม่ลาน	NA	NA	/					สุไหงปาดี	NA	NA	X
								สายบุรี	100	89	/					จะแนะ	100	100	X
								กะพ้อ	100	100	/					เจาะไอร้อง	100	NA	X
								ค่ายอิงคยุทธ	NA	NA	/					ค่ายจุฬาภรณ์	NA	NA	X
																ยี่งอ	100	100	/
รวม (%)	95.8	95.8	88.9	รวม	91.8	NA	83.3	รวม	97.4	96.9	92.3	รวม	95.1	88.9	100	รวม	98.2	97.6	57.1

*ความครบถ้วนของตัวแปรสำคัญ (Completeness) วัดจากร้อยละของข้อมูลที่ไม่ขาดหาย (missing) ในตัวแปรเลขประจำตัวประชาชน 13 หลัก วัน เวลา สถานที่เกิดเหตุ

ความถูกต้องของตัวแปรสำคัญ (Accuracy) วัดจากร้อยละของความสอดคล้องของข้อมูลตัวแปร วัน เวลา สถานที่เกิดเหตุ เทียบกับฐานข้อมูล ศวชต.

ความทันเวลา (Timeliness) วัดจากการส่งรายงานจากโรงพยาบาลถึง ศบ.สต. ภายในวันที่ 7 กันยายน 2553 / = ทันเวลา X = ไม่ทันเวลา NA = ไม่สามารถนำมาคิดได้ (Not Applicable)

สรุปภาพรวมระบบเฝ้าระวังของทั้ง 49 โรงพยาบาล ความครบถ้วนของตัวแปรสำคัญร้อยละ 95.7 ความถูกต้องของตัวแปรสำคัญร้อยละ 96.2 ความทันเวลาร้อยละ 81.6 (เกณฑ์ตัวชี้วัดร้อยละ 80)