

**รายงานสถานการณ์การเฝ้าระวังการบาดเจ็บจากความรุนแรง  
ในพื้นที่จังหวัดชายแดนภาคใต้ (Violence-related Injury Surveillance - VIS)  
ประจำเดือน เมษายน 2553**

**ที่มา**

ระบบเฝ้าระวังการบาดเจ็บจากความรุนแรงในพื้นที่จังหวัดชายแดนภาคใต้ จัดตั้งขึ้นในเดือนมกราคม 2550 เพื่อพัฒนาระบบข้อมูลให้เอื้อต่อการนำไปใช้พัฒนาระบบบริการการแพทย์ฉุกเฉิน กำหนดนโยบายและวางแผน จัดสรรทรัพยากร ควบคุมป้องกันการบาดเจ็บ และช่วยเหลือเยียวยาผู้สูญเสียจากความรุนแรงในพื้นที่จังหวัดชายแดนภาคใต้ กลุ่มประชากรที่เฝ้าระวัง คือ ผู้ได้รับบาดเจ็บและเสียชีวิตจากการบาดเจ็บจากสาเหตุภายนอกแบบตั้งใจ (Intentional injury) ทุกราย ที่มารับการรักษาหรือชันสูตรพลิกศพที่โรงพยาบาลของรัฐจำนวน 49 แห่งของจังหวัดสงขลา สตูล ปัตตานี ยะลา และนราธิวาส โดยรายงานฉบับนี้จะนำเสนอผลการวิเคราะห์ข้อมูลระบบเฝ้าระวังฯ เฉพาะเหตุการณ์ที่มีสาเหตุจากความไม่สงบในพื้นที่จังหวัดชายแดนภาคใต้เท่านั้น

**สรุปสถานการณ์**

มีเหตุการณ์ความรุนแรงจำนวน 31 ครั้ง มีจำนวนผู้บาดเจ็บ 129 ราย อัตราการบาดเจ็บ 3.9 ต่อแสนประชากรต่อเดือน มีจำนวนผู้เสียชีวิต 13 คน อัตราตาย 0.4 ต่อแสนประชากรต่อเดือน อัตราป่วยตาย (case fatality rate-CFR) ร้อยละ 10.1 มีจำนวนผู้ได้รับผลกระทบในครอบครัวของผู้บาดเจ็บและเสียชีวิตรวม 101 คน

**ระบบเฝ้าระวัง**

โรงพยาบาลในเครือข่ายเฝ้าระวัง 49 แห่ง ส่งรายงาน 49 แห่ง (มีจำนวนโรงพยาบาลที่รายงานว่าไม่มีผู้บาดเจ็บและผู้เสียชีวิตเลย จำนวน 4 แห่ง)

**ความครบถ้วน** (วัดจากความสอดคล้องของข้อมูลจำนวนคนที่ได้รับบาดเจ็บจากเหตุการณ์ความรุนแรงในพื้นที่จังหวัดชายแดนภาคใต้จากระบบเฝ้าระวังเทียบกับข้อมูลจากฐานข้อมูลศูนย์ประสานงานวิชาการให้ความช่วยเหลือผู้ได้รับผลกระทบจากเหตุความไม่สงบในจังหวัดชายแดนภาคใต้-ศวชต.) เท่ากับร้อยละ 74.5

**ความถูกต้อง** (วัดจากความสอดคล้องของข้อมูลตัวแปรวันที่เกิดเหตุ และสถานที่เกิดเหตุเทียบกับฐานข้อมูล ศวชต.) เท่ากับร้อยละ 82.3

**ความทันเวลา** (วัดจากจำนวนโรงพยาบาลที่ส่งรายงานถึงศูนย์บริหารการพัฒนาสุขภาพจังหวัดชายแดนภาคใต้-ศบ.สส. ภายในวันที่ 7 พฤษภาคม 2553) เท่ากับ ร้อยละ 79.6 โดยมีรายละเอียดดังเอกสารแนบท้าย (ภาคผนวก 1)

**หมายเหตุ:** Download รายงานสถานการณ์การเฝ้าระวังการบาดเจ็บจากความรุนแรงในพื้นที่จังหวัดชายแดนภาคใต้ได้ที่ VIS Website: <http://medipe2.psu.ac.th/~vis/>

## เหตุการณ์

### สถานที่

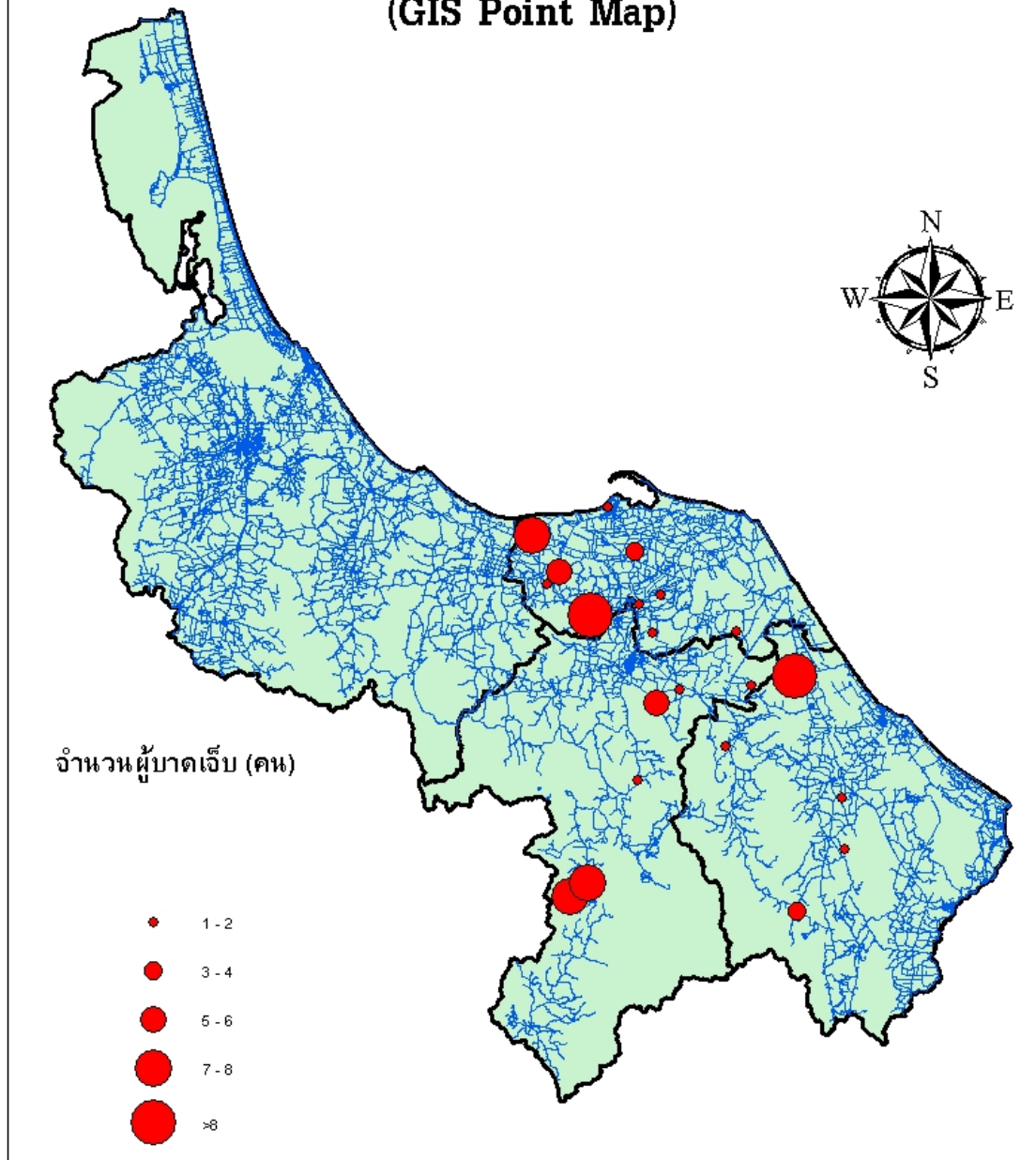
ตารางที่ 1. จำนวนเหตุการณ์รายอำเภอ

อันดับ	จำนวนเหตุการณ์					
	ปัตตานี	14	ยะลา	9	นราธิวาส	8
1.	ยะรัง	3	รามัน	4	จะแนะ	2
2.	หนองจิก	2	ธารโต	3	ระแงะ	1
3.	เมืองปัตตานี	2	เมืองยะลา	1	ริอเสาะ	1
4.	โคกโพธิ์	2	บันนังสตา	1	เมืองนราธิวาส	1
5.	สายบุรี	1			บาเจาะ	1
6.	ยะหริ่ง	1			เจาะไอร้อง	1
7.	มายอ	1			สุโหลงโก-ลก	1
8.	กะพ้อ	1				
9.	แม่ลาน	1				

ตารางที่ 2. จำนวนเหตุการณ์ตามลักษณะสถานที่เกิดเหตุ (ICD-10 place of occurrence code)

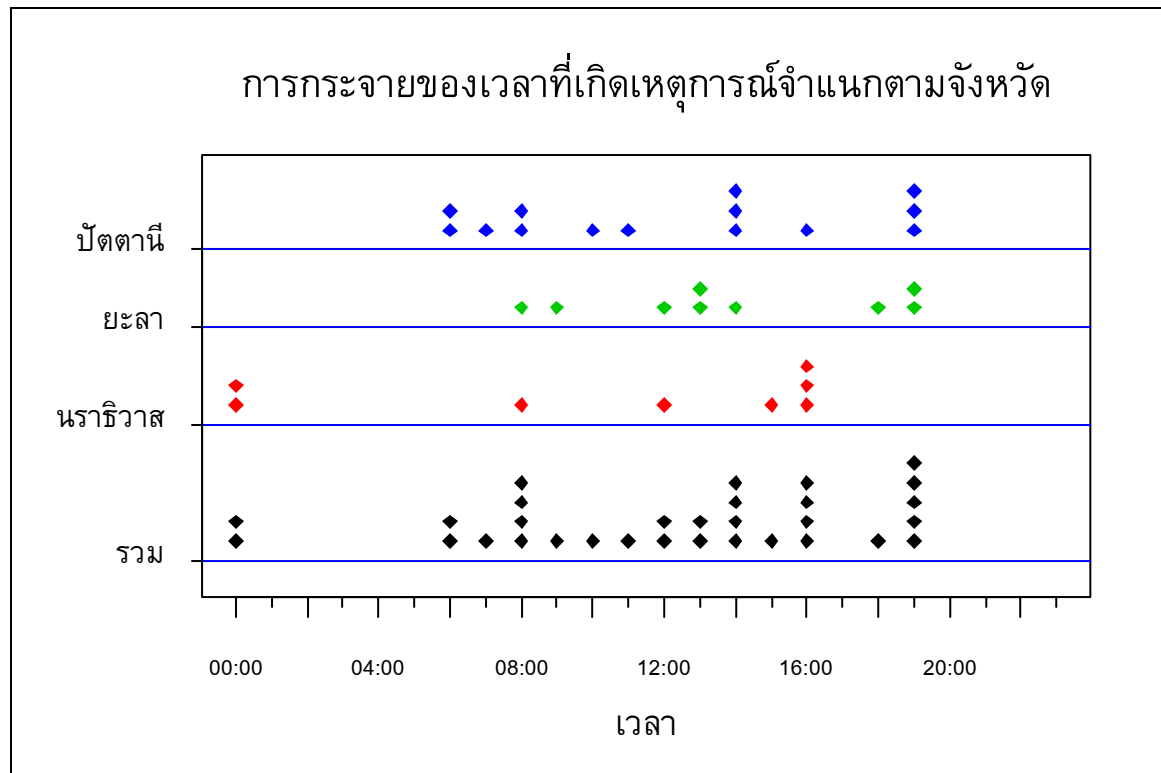
อันดับ	ลักษณะสถานที่เกิดเหตุ	จำนวนเหตุการณ์
1.	ถนนหรือทางหลวง	18
2.	บ้าน ที่อยู่อาศัยส่วนตัว	4
3.	นา ไร่ สวน	4
4.	สถานที่อื่นๆ	3
5.	หอพัก ที่อยู่อาศัยของหน่วยงาน ค่ายทหาร	1
6.	ไม่ระบุ	1

**Spot Map แสดงจำนวนผู้บาดเจ็บหรือเสียชีวิต  
ตามสถานที่เกิดเหตุการณ์  
(GIS Point Map)**

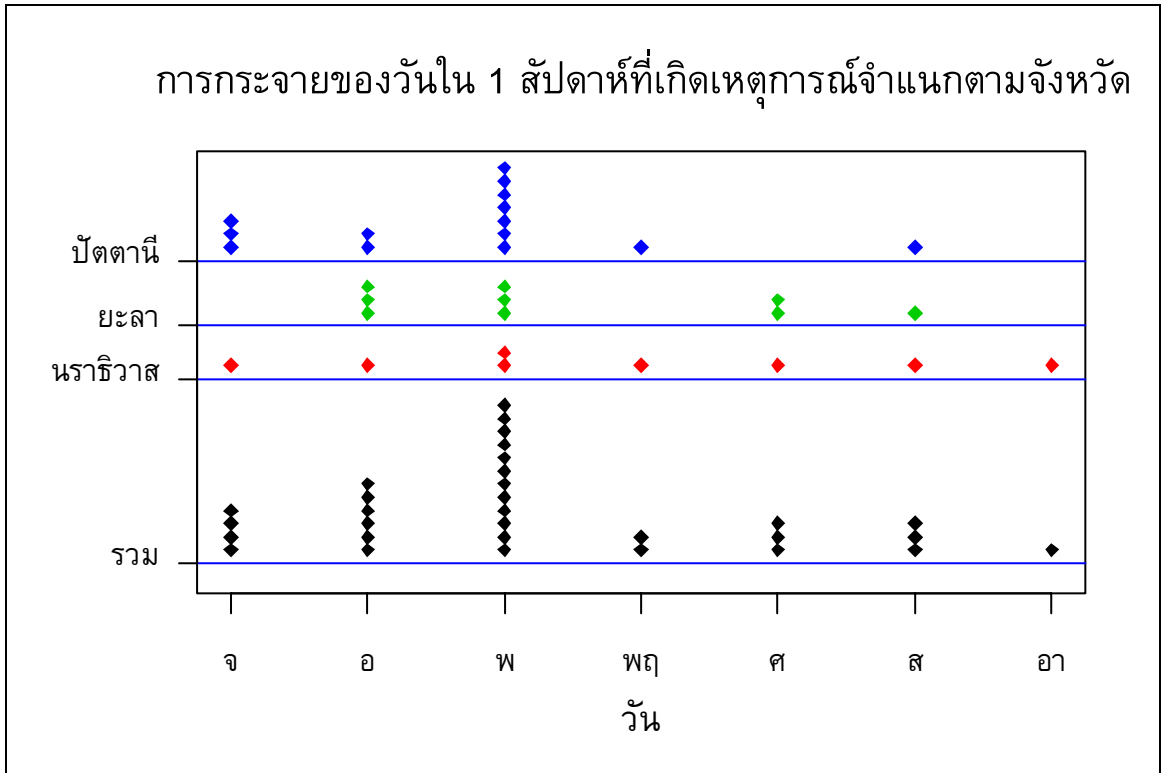


แผนภูมิที่ 1. Spot Map แสดงจำนวนเหตุการณ์ตามพื้นที่เกิดเหตุการณ์ (GIS Point map)

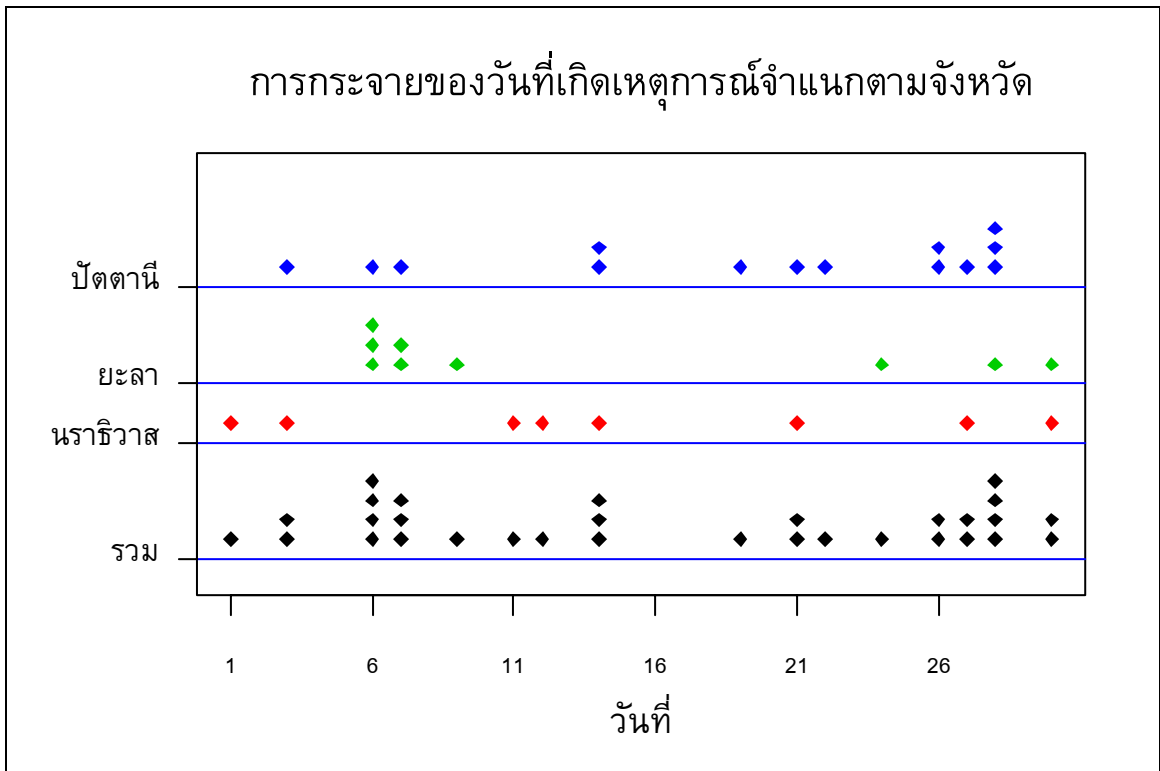
## เวลา



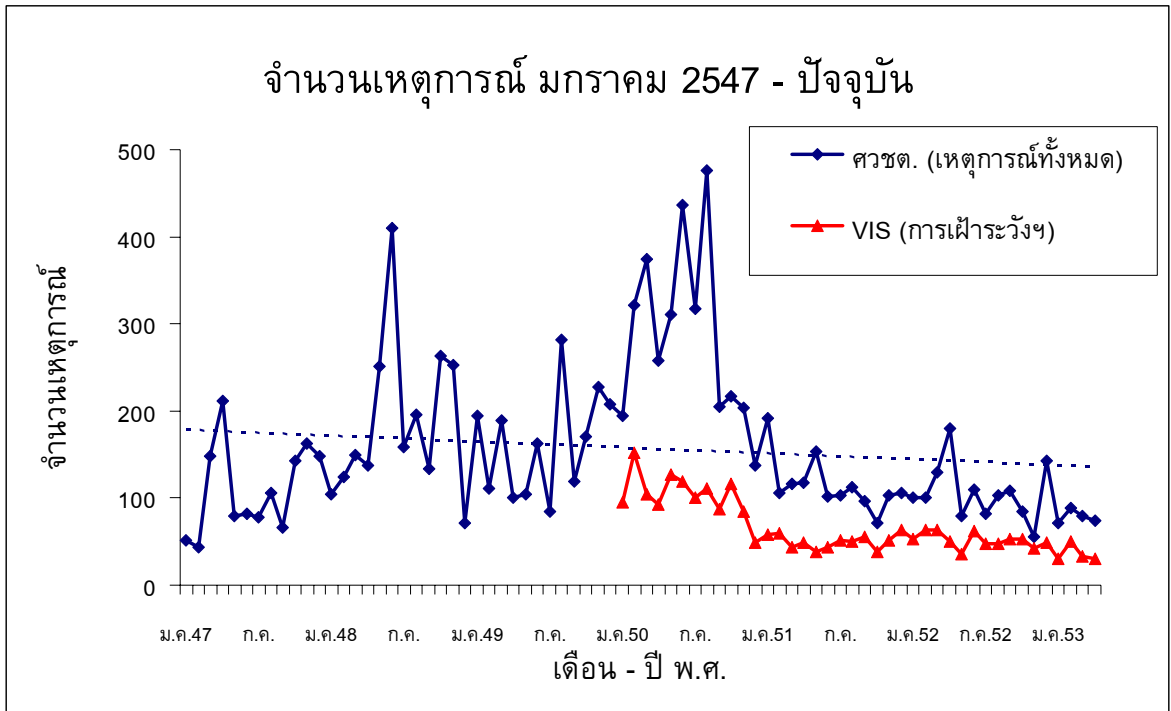
แผนภูมิที่ 2. จำนวนเหตุการณ์จำแนกตามจังหวัดและเวลาที่เกิดเหตุการณ์ (1 จุดแทน 1 เหตุการณ์)



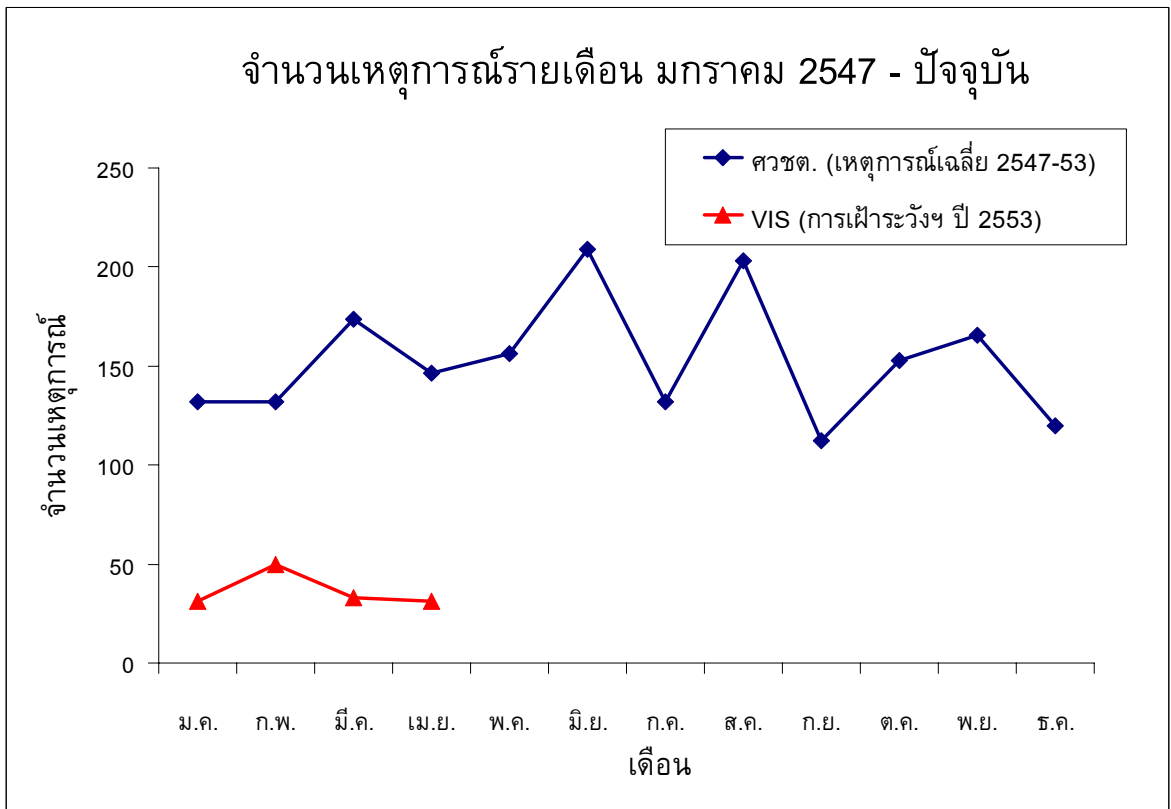
แผนภูมิที่ 3. จำนวนเหตุการณ์จำแนกตามจังหวัดและวันใน 1 สัปดาห์ที่เกิดเหตุการณ์



แผนภูมิที่ 4. จำนวนเหตุการณ์จำแนกตามจังหวัดและวันที่ที่เกิดเหตุการณ์ใน 1 เดือน (1 จุดแทน 1 เหตุการณ์)



แผนภูมิที่ 5. จำนวนเหตุการณ์รายเดือนตั้งแต่เดือนมกราคม 2547 เปรียบเทียบกับข้อมูลของศวชต. ซึ่งเป็นเหตุการณ์ความไม่สงบทุกประเภททั้งที่มีและไม่มีผู้บาดเจ็บ



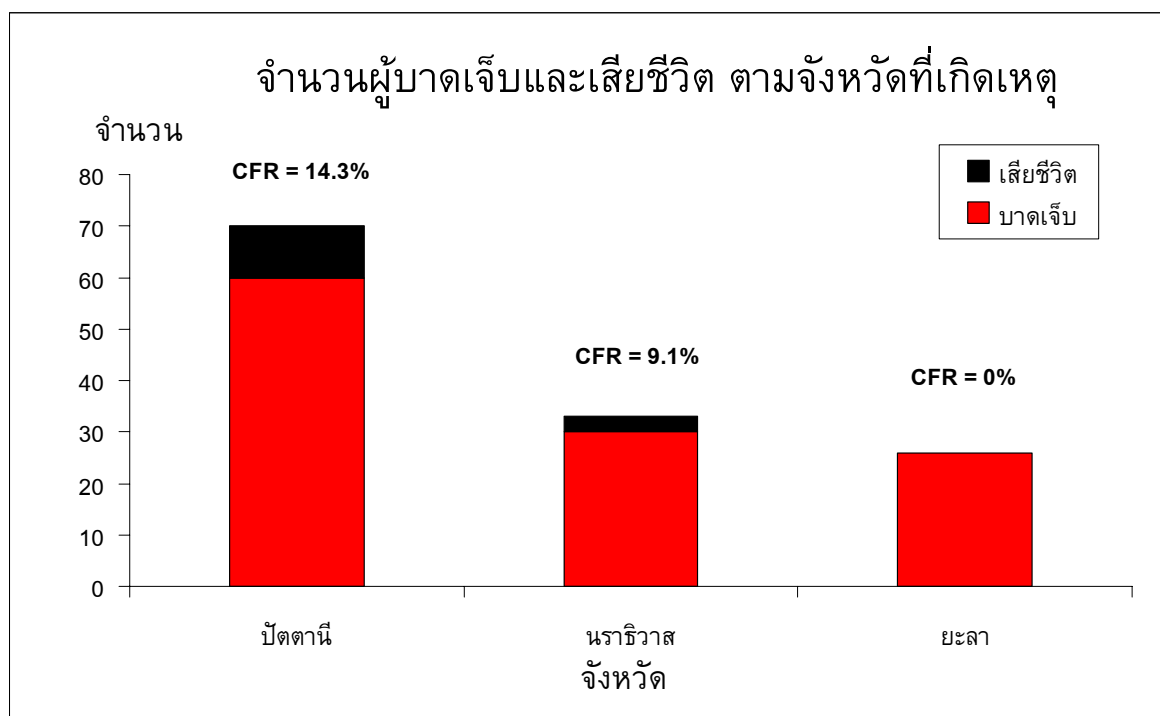
แผนภูมิที่ 6. จำนวนเหตุการณ์รายเดือนตั้งแต่เดือนมกราคม 2547 เปรียบเทียบกับข้อมูลจำนวนเหตุการณ์เฉลี่ยรายเดือนของศวชต. ซึ่งเป็นเหตุการณ์ความไม่สงบทุกประเภททั้งที่มีและไม่มีผู้บาดเจ็บ

## ผู้บาดเจ็บและเสียชีวิต

### สถานที่

ตารางที่ 3. จำนวนและอัตรา (/แสนประชากร/เดือน) ของการบาดเจ็บและเสียชีวิต และอัตราป่วยตาย (%) ตามจังหวัดที่เกิดเหตุ

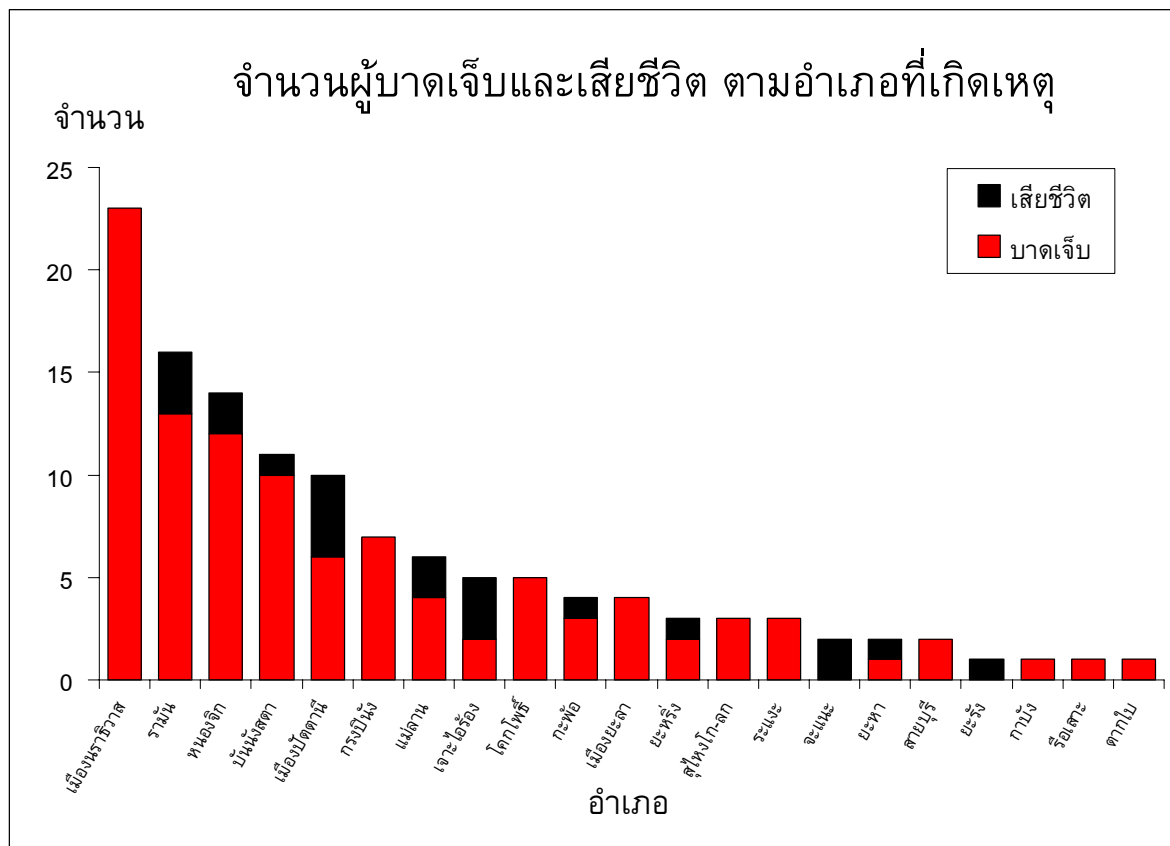
จังหวัด	บาดเจ็บ		ตาย		ป่วยตาย อัตรา (%)
	จำนวน	อัตรา	จำนวน	อัตรา	
สงขลา	-	-	-	-	-
สตูล	-	-	-	-	-
ปัตตานี	70	11.1	10	1.6	14.3
ยะลา	26	5.7	-	-	-
นราธิวาส	33	4.7	3	0.4	9.1
รวม	129	3.9	13	0.4	10.1



แผนภูมิที่ 7. จำนวนผู้บาดเจ็บและเสียชีวิต ตามจังหวัดที่เกิดเหตุ เรียงลำดับตามจำนวนผู้บาดเจ็บ

ตารางที่ 4. จำนวนและอัตรา (/แสนประชากร/เดือน) ของการบาดเจ็บและเสียชีวิต และอัตราป่วยตาย (%) ตามอำเภอที่เกิดเหตุ

อันดับ	บาดเจ็บ		ตาย			ป่วยตาย		
	อำเภอ	จำนวน	อัตรา	อำเภอ	จำนวน	อัตรา	อำเภอ	อัตรา (%)
1	แม่ลาน	10	69.4	แม่ลาน	1	6.9	กะพ้อ	100
2	ธารโต	13	64.6	กะพ้อ	1	6.6	มายอ	100
3	จะนะ	9	29.8	ยะรัง	4	4.8	ระแงะ	100
4	เมืองปัตตานี	35	29.5	จะนะ	1	3.3	ยะรัง	66.7
5	บาเจาะ	9	19.2	มายอ	1	1.9	สุไหงโก-ลก	50
6	หนองจิก	8	11.7	เมืองปัตตานี	2	1.7	โคกโพธิ์	16.7
7	เจาะไอร้อง	4	11	โคกโพธิ์	1	1.5	จะนะ	11.1
8	รามัน	8	9.9	สุไหงโก-ลก	1	1.4	แม่ลาน	10
9	โคกโพธิ์	6	9.3	ระแงะ	1	1.2	เมืองปัตตานี	5.7
10	ยะรัง	6	7.2					



แผนภูมิที่ 8. จำนวนผู้บาดเจ็บและเสียชีวิต ตามอำเภอที่เกิดเหตุ เรียงลำดับตามจำนวนผู้บาดเจ็บ

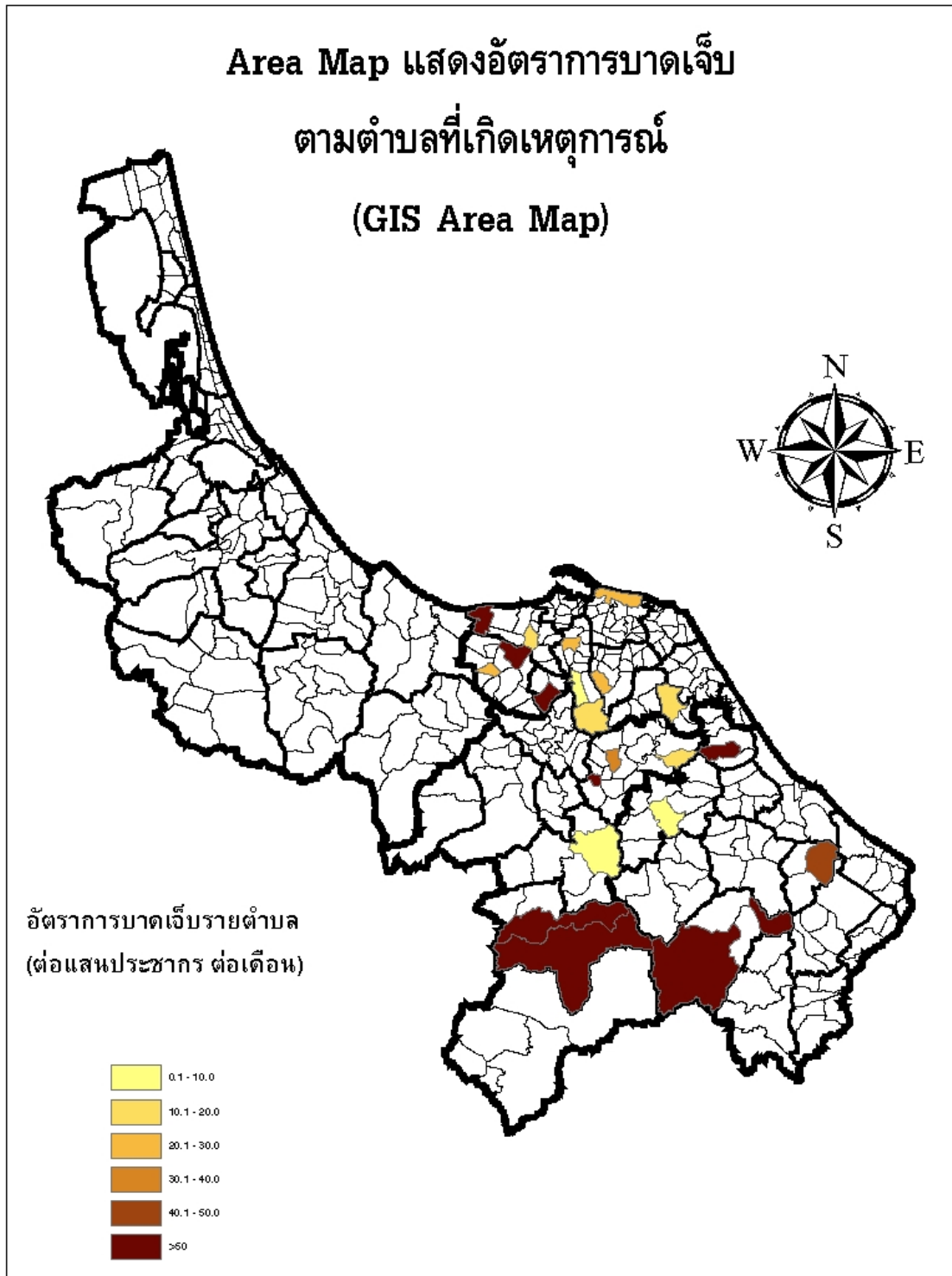


ตารางที่ 5. จำนวนและอัตรา (/แสนประชากร/เดือน) ของการบาดเจ็บและเสียชีวิต และอัตราป่วยตาย (%) ตามตำบลที่เกิดเหตุ

อันดับ	บาดเจ็บ			ตาย			ป่วยตาย	
	ตำบล	จำนวน	อัตรา	ตำบล	จำนวน	อัตรา	ตำบล	อัตรา (%)
1.	อานะรุ	34	277.6	แม่ลาน	1	26.3	ปะโต	100
2.	แม่ลาน	10	262.5	ปะโต	1	22.7	ปล่องหอย	100
3.	ท่ากำชำ	7	111.5	ผดุงมาตร	1	19.1	เขาตুম	100
4.	โกตาบารู	5	101.3	ปล่องหอย	1	16.2	เกาะมาวี	100
5.	บ้านแม่หวาย	7	100	เขาตุม	2	15.1	บองอ	100
6.	บ้านแห	6	96.9	นาเกตุ	1	14.5	รูสะมิแล	100
7.	ผดุงมาตร	5	95.3	เกาะมาวี	1	9.9	สุโงโก-ลก	50
8.	ช้างเผือก	4	78	ยะรัง	1	9.8	ยะรัง	33.3
9.	นาเกตุ	5	72.7	อานะรุ	1	8.2	ผดุงมาตร	20
10.	บาเจาะ	9	71.8	บองอ	1	7.3	นาเกตุ	20

ตารางที่ 6. จำนวนของผู้บาดเจ็บและเสียชีวิต และอัตราป่วยตาย (%) สูงสุด 5 อันดับแรก ตามโรงพยาบาลที่เข้ารับการรักษา

อันดับ	รพ.	จำนวน บาดเจ็บ	รพ.	จำนวน ตาย	รพ.	อัตรา ป่วยตาย (%)
โรงพยาบาลศูนย์/มหาวิทยาลัย (รวมบาดเจ็บ 50 ราย เสียชีวิต 3 ราย อัตราป่วยตาย 6%)						
1.	ยะลา	38	ยะลา	3	ยะลา	7.9
2.	สงขลานครินทร์	11				
3.	หาดใหญ่	1				
โรงพยาบาลทั่วไป (รวมบาดเจ็บ 51 ราย เสียชีวิต 3 ราย อัตราป่วยตาย 5.9%)						
1.	ปัตตานี	38	ปัตตานี	2	สุโขทัย-ลก	50
2.	นราธิวาส	11	สุโขทัย-ลก	1	ปัตตานี	5.3
3.	สุโขทัย-ลก	2				
โรงพยาบาลชุมชน (รวมบาดเจ็บ 56 ราย เสียชีวิต 3 ราย อัตราป่วยตาย 5.3%)						
1.	ธารโต	13	จะนะ, ยะรัง,	1	กะพ้อ	100
2.	บาเจาะ	9	กะพ้อ		ยะรัง	25
3.	หนองจิก	8			จะนะ	20
4.	จะนะ โคกโพธิ์	5				

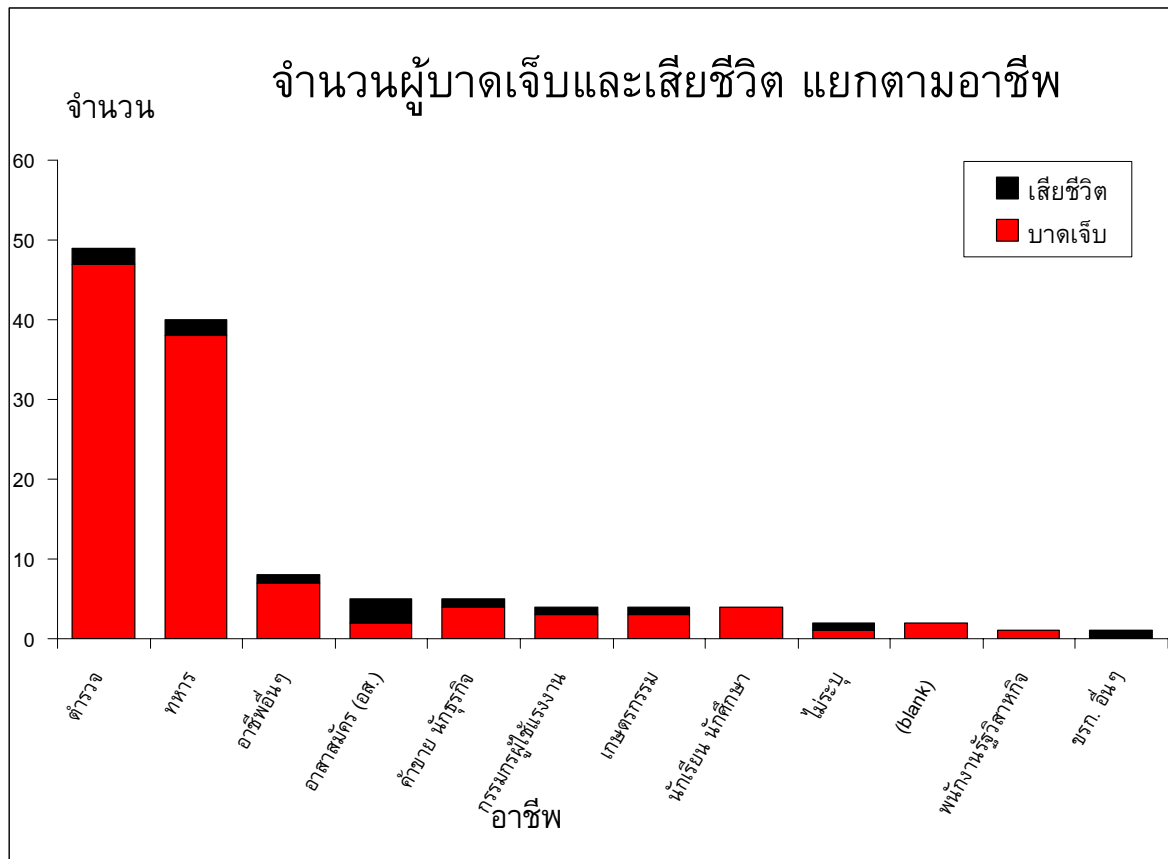


แผนภูมิที่ 9. Area map แสดงอัตราการบาดเจ็บรายตำบลตามพื้นที่เกิดเหตุการณ์ (GIS Area map)

**บุคคล**

ตารางที่ 7. ลักษณะของผู้บาดเจ็บและเสียชีวิต

	ผู้บาดเจ็บ			ผู้เสียชีวิต		
	จำนวน	(%)	อัตรา/แสนประชากร	จำนวน	(%)	อัตรา/แสนประชากร
อายุ มาตรฐาน (Median) = 32 ปี พิสัยควอไทล์ (Inter Quartile Range-IQR) = 27-41 ปี						
0-14 ปี	2	(1.5)	0.4	-	-	-
15-29 ปี	45	(34.9)	9.8	2	(15.4)	0.4
30-44 ปี	61	(47.3)	15.8	6	(46.1)	1.6
45-59 ปี	19	(14.7)	8.7	4	(30.8)	1.8
>= 60 ปี	2	(1.5)	1.1	1	(7.7)	0.6
<b>เพศ</b>						
ชาย	114	(88.4)	13	12	(92.3)	1.4
หญิง	15	(11.6)	1.7	1	(7.7)	0.1
<b>ศาสนา</b>						
พุทธ	92	(71.3)	24.7	6	(46.1)	1.6
อิสลาม	35	(27.1)	2.4	7	(53.9)	0.5
คริสต์	-	(-)	-	-	(-)	-
ไม่ระบุ	2	(1.5)	-	-	(-)	-



แผนภูมิที่ 10. อาชีพของผู้บาดเจ็บและเสียชีวิต

ตารางที่ 8. จำนวนและร้อยละของลักษณะกิจกรรมขณะเกิดเหตุ (ICD-10 activity code)

อันดับ	ลักษณะกิจกรรมขณะเกิดเหตุ	บาดเจ็บ		ตาย		ป่วยตาย อัตรา (%)
		จำนวน	%	จำนวน	%	
1.	กิจกรรมอื่น ๆ	65	50.4	4	30.8	6.2
2.	ทำงานหรือเดินทางไปทำงานที่ได้ค่าตอบแทน	57	44.2	7	53.8	12.3
3.	งานอดิเรก บันทึกรัก กิจกรรมอาสาสมัคร	2	1.6	-	-	-
4.	พักผ่อน นอนหลับ กิจกรรมประจำวัน กินอาหาร	2	1.6	-	-	-
5.	เล่นกีฬา	1	0.8	1	7.7	100
6.	ทำงานที่ไม่ได้ค่าตอบแทน งานบ้าน การเรียน	1	0.8	1	7.7	100
7.	ไม่ระบุ	1	0.8	-	-	-

## การบาดเจ็บ

ตารางที่ 9. จำนวนและร้อยละของสาเหตุภายนอก 5 อันดับแรก

อันดับ	สาเหตุภายนอก (ICD-10 external cause of injury)	บาดเจ็บ		ตาย		ป่วยตาย อัตรา (%)
		จำนวน	%	จำนวน	%	
1.	ถูกทำร้ายโดยวัตถุระเบิด (X96)	68	52.7	3	23.1	4.4
2.	การปฏิบัติการหรือการแทรกแซงทางกฎหมาย (Y35)	33	25.6	1	7.7	3
3.	ถูกทำร้ายโดยอาวุธปืนอื่นที่ไม่ระบุ (X95)	28	21.7	9	62.9	32.1

ตารางที่ 10. จำนวนและร้อยละของการวินิจฉัยสุดท้าย 5 อันดับแรก

อันดับ	การวินิจฉัยสุดท้าย (Final ICD-10 code diagnosis)	บาดเจ็บ		ตาย		ป่วยตาย อัตรา (%)
		จำนวน	%	จำนวน	%	
1.	บาดแผลเปิดบริเวณศีรษะ (S01)	12	6.1	4	8.9	33.3
	การบาดเจ็บอื่น ๆ บริเวณร่างกาย ไม่สามารถระบุตำแหน่งได้ (T14)	12	6.1	-	-	-
3.	ผลกระทบจากแรงดันอากาศและแรงดันน้ำ (T70)	7	3.5	-	-	-
4.	การบาดเจ็บที่ชั้นผิวหนังบริเวณศีรษะ (S00)	6	3.0	-	-	-
5.	บาดแผลตื้นบริเวณ (S40)	5	2.5	-	-	-

## การรักษาพยาบาล

### การนำส่งจากจุดเกิดเหตุ

ในผู้บาดเจ็บจำนวน 129 ราย มีผู้เสียชีวิตในที่เกิดเหตุจำนวน 4 ราย มาโรงพยาบาลเอง 17 ราย หน่วย EMS นำส่ง 42 ราย หน่วยกู้ชีพอื่น ๆ นำส่ง 3 ราย ทหารนำส่ง 33 ราย ตำรวจนำส่ง 14 ราย ญาติหรือชาวบ้านนำส่ง 9 ราย ไม่ระบุ 7 ราย ค่ามัธยฐานของระยะเวลาจากจุดเกิดเหตุถึงโรงพยาบาล 30 นาที (IQR = 15 - 57 นาที)

ตารางที่ 11. จำนวนและร้อยละของการดูแลขณะนำส่งจากจุดเกิดเหตุ

การดูแลขณะนำส่ง	เหมาะสม		ไม่เหมาะสม		ไม่มี	
	จำนวน	%	จำนวน	%	จำนวน	%
การหายใจ	3	10	-	-	27	90
การห้ามเลือด	6	10.3	3	5.2	49	84.5
C-Spine Collar	2	33.3	-	-	4	66.7
Splint / Slab	3	11.5	-	-	23	88.5
IV fluid	2	5.3	-	-	36	94.7

การส่งต่อ

ในผู้บาดเจ็บจำนวน 129 ราย มีผู้ป่วยที่ส่งต่อจำนวน 36 ราย (36 ครั้ง) โดยพาหนะในการส่งต่อเป็นรถพยาบาล 33 ครั้ง ไม่ระบุ 3 ครั้ง มีผู้ดูแลขณะส่งต่อเป็นแพทย์ - ครั้ง พยาบาล 4 ครั้ง อื่นๆ 32 ครั้ง ค่ามัธยฐานของระยะเวลาในการการส่งต่อ 75 นาที (IQR = 30 - 220 นาที)

ตารางที่ 12. จำนวนและร้อยละของการดูแลขณะส่งต่อ

การดูแลขณะนำส่ง	เหมาะสม		ไม่เหมาะสม		ไม่มี	
	จำนวน	%	จำนวน	%	จำนวน	%
การหายใจ	13	100	-	-	-	-
การห้ามเลือด	23	100	-	-	-	-
C-Spine Collar	3	100	-	-	-	-
Splint / Slab	7	100	-	-	-	-
IV fluid	19	100	-	-	-	-

ตารางที่ 13. ระยะเวลาการรักษาตัวในโรงพยาบาล และค่าใช้จ่ายทางการแพทย์เฉลี่ย

	ค่ามัธยฐาน (IQR)	รวม
การรักษา* (วัน)	2 (1-3)	348
ค่าใช้จ่าย** (บาท)	2202 (545 – 48,441)	771,526

\*ส่วนใหญ่เป็นผู้ป่วยนอก \*\*คิดจากข้อมูลของ 108 ราย (83.7%)

ในผู้บาดเจ็บที่มาโรงพยาบาลจำนวน 113 ราย สถานะขณะจำหน่าย หาย 1 ราย ตีขึ้น 80 ราย ไม่ตีขึ้น 5 ราย ตาย 4 ราย ไม่มีข้อมูล 23 ราย

มีจำนวนผู้ได้รับผลกระทบในครอบครัวของผู้บาดเจ็บและเสียชีวิตรวม 101 คน

ภาคผนวก 1: ความครบถ้วน (C) ความถูกต้อง (A) และความทันเวลา (T) ของระบบเฝ้าระวังการบาดเจ็บจากความรุนแรงในพื้นที่จังหวัดชายแดนภาคใต้ (Violence -related Injury Surveillance – VIS) รายโรงพยาบาล ประจำเดือน เมษายน 2553

จังหวัดสงขลา				จังหวัดสตูล				จังหวัดปัตตานี				จังหวัดยะลา				จังหวัดนราธิวาส			
รพ.	C	A	T	รพ.	C	A	T	รพ.	C	A	T	รพ.	C	A	T	รพ.	C	A	T
หาดใหญ่	96	67	/	สตูล	95	NA	/	ปัตตานี	97	85	/	ยะลา	95	85	/	นราธิวาส	98	99	/
สงขลา	94	NA	/	ควนโดน	87	NA	/	โคกโพธิ์	97	74	X	เบตง	98	NA	/	สุไหงโกลก	100	100	X
จะนะ	99	NA	/	ควนกาหลง	100	NA	/	หนองจิก	98	100	/	บันนังสตา	NA	NA	/	ตากใบ	97	100	/
นาทวี	100	NA	/	ท่าแพ	100	NA	/	ปานาเระ	86	NA	/	ธารโต	100	100	/	บาเจาะ	100	93	/
เทพา	100	NA	/	ละงู	NA	NA	/	มายอ	100	75	/	รามัน	64	100	/	ระแงะ	100	100	/
สะบ้าย้อย	96	NA	X	ทุ่งหว้า	80	NA	/	ทุ่งยางแดง	98	NA	/	ยะหา	100	NA	/	รือเสาะ	99	89	X
เมืองสงขลา	97	NA	/					ไม้แก่น	100	100	/	กาบัง	NA	NA	/	ศรีสาคร	92	78	/
ค่ายเสนาณรงค์	NA	NA	/					ยะหริ่ง	100	100	/					แว้ง	100	NA	/
สงขลานครินทร์	97	94	/					ยะรัง	100	83	/					สุคีริน	100	100	X
								แม่ลาน	100	100	/					สุไหงปาดี	NA	NA	X
								สายบุรี	100	100	/					จะแนะ	100	100	/
								กะพ้อ	100	67	/					เจาะไอร้อง	100	100	X
								ค่ายอิงคยุทธ	NA	NA	X					ค่ายจุฬาภรณ์	NA	NA	X
																ยี่งอ	100	100	X
รวม (%)	95.8	92.3	88.9	รวม	92.5	NA	100	รวม	96.7	86.3	84.6	รวม	95.1	89.1	100	รวม	98.5	95.8	50

\*ความครบถ้วนของตัวแปรสำคัญ (Completeness) วัดจากร้อยละของข้อมูลที่ไม่ขาดหาย (missing) ในตัวแปรเลขประจำตัวประชาชน 13 หลัก วัน เวลา สถานที่เกิดเหตุ

ความถูกต้องของตัวแปรสำคัญ (Accuracy) วัดจากร้อยละของความสอดคล้องของข้อมูลตัวแปร วัน เวลา สถานที่เกิดเหตุ เทียบกับฐานข้อมูล ศวชต.

ความทันเวลา (Timeliness) วัดจากการส่งรายงานจากโรงพยาบาลถึง ศบ.สต. ภายในวันที่ 7 พฤษภาคม 2553 / = ทันเวลา X = ไม่ทันเวลา NA = ไม่สามารถนำมาคิดได้ (Not Applicable)

สรุปภาพรวมระบบเฝ้าระวังของทั้ง 47 โรงพยาบาล ความครบถ้วนของตัวแปรสำคัญร้อยละ 95.9 ความถูกต้องของตัวแปรสำคัญร้อยละ 90.5 ความทันเวลาร้อยละ 79.6 (เกณฑ์ตัวชี้วัดร้อยละ 80)