

**รายงานสถานการณ์การเฝ้าระวังการบาดเจ็บจากความรุนแรง
ในพื้นที่จังหวัดชายแดนภาคใต้ (Violence-related Injury Surveillance - VIS)
ประจำเดือน เมษายน 2550**

ที่มา

ระบบเฝ้าระวังการบาดเจ็บจากความรุนแรงในพื้นที่จังหวัดชายแดนภาคใต้ จัดตั้งขึ้นในเดือนมกราคม 2550 เพื่อพัฒนาระบบข้อมูลให้เอื้อต่อการนำไปใช้พัฒนาระบบบริการการแพทย์ฉุกเฉิน กำหนดนโยบายและวางแผน จัดสรรทรัพยากร ควบคุมป้องกันการบาดเจ็บ และช่วยเหลือเยียวยาผู้สูญเสียจากความรุนแรงในพื้นที่จังหวัดชายแดนภาคใต้ กลุ่มประชากรที่เฝ้าระวัง คือ ผู้ได้รับบาดเจ็บและเสียชีวิต จากการบาดเจ็บจากสาเหตุภายนอกแบบตั้งใจ (Intentional injury) ทุกราย ที่มารับการรักษาหรือชันสูตรพลิกศพที่โรงพยาบาลของรัฐจำนวน 47 แห่งของจังหวัดสงขลา สตูล ปัตตานี ยะลา และนราธิวาส โดยรายงานฉบับนี้จะนำเสนอผลการวิเคราะห์ข้อมูลระบบเฝ้าระวังฯ เฉพาะเหตุการณ์ที่มีสาเหตุจากความไม่สงบในพื้นที่จังหวัดชายแดนภาคใต้เท่านั้น

สรุปสถานการณ์

มีเหตุการณ์ความรุนแรงจำนวน 91 ครั้ง มีจำนวนผู้บาดเจ็บ 193 ราย อัตราการบาดเจ็บ 6.31 ต่อแสนประชากรต่อเดือน มีจำนวนผู้เสียชีวิต 28 คน อัตราตาย 0.91 ต่อแสนประชากรต่อเดือน อัตราป่วยตาย (case fatality rate - CFR) ร้อยละ 14.6 มีจำนวนผู้ได้รับผลกระทบในครอบครัวของผู้บาดเจ็บและเสียชีวิตรวม 39 คน

ระบบเฝ้าระวัง

โรงพยาบาลในเครือข่ายเฝ้าระวัง 47 แห่ง ส่งรายงาน 3 แห่ง (มีจำนวนโรงพยาบาลที่รายงานว่ามีผู้บาดเจ็บและผู้เสียชีวิตเลย จำนวน 3 แห่ง)

ความครบถ้วน (วัดจากความสอดคล้องของข้อมูลจำนวนคนที่ได้รับบาดเจ็บจากเหตุการณ์ความรุนแรงในพื้นที่จังหวัดชายแดนภาคใต้จากระบบเฝ้าระวังเทียบกับข้อมูลจากฐานข้อมูลศูนย์ประสานงานวิชาการให้ความช่วยเหลือผู้ได้รับผลกระทบจากเหตุความไม่สงบในจังหวัดชายแดนภาคใต้-ศวชต.) เท่ากับร้อยละ 68

ความถูกต้อง (วัดจากความสอดคล้องของข้อมูลตัวแปรวันที่เกิดเหตุ และสถานที่เกิดเหตุเทียบกับฐานข้อมูล ศวชต.) เท่ากับร้อยละ 66

ความทันเวลา (วัดจากจำนวนโรงพยาบาลที่ส่งรายงานถึงศูนย์บริหารการพัฒนาสุขภาพจังหวัดชายแดนภาคใต้ - ศบ.สส. ภายในวันที่ 7 พฤษภาคม 2550) เท่ากับ ร้อยละ 36 โดยมีรายละเอียดดังเอกสารแนบท้าย (ภาคผนวก 1)

หมายเหตุ: Download รายงานสถานการณ์การเฝ้าระวังการบาดเจ็บจากความรุนแรงในพื้นที่จังหวัดชายแดนภาคใต้ได้ที่ VIS Website: <http://medipe.psu.ac.th/vis/>

เหตุการณ์

สถานที่

ตารางที่ 1. จำนวนเหตุการณ์รายอำเภอ

อันดับ	จำนวนเหตุการณ์							
	นราธิวาส	34	ยะลา	31	ปัตตานี	26	สงขลา	-
1.	รือเสาะ	11	บันนังสตา	11	เมืองปัตตานี	7		
2.	ระแงะ	7	เมืองยะลา	11	ยะหริ่ง	5		
3.	ศรีสาคร	5	ยะหา	4	หนองจิก	4		
4.	ตากใบ	4	รามัน	3	มายอ	3		
5.	ยี่งอ	2	กาบัง	1	ยะรัง	3		
6.	เจาะไอร้อง	1	ธารโต	1	โคกโพธิ์	2		
7.	สุไหงปาตี	1			สายบุรี	1		
8.	สุไหงโก-ลก	1			ปะนาเระ	1		
9.	สุคีริน	1						
10.	บาเจาะ	1						

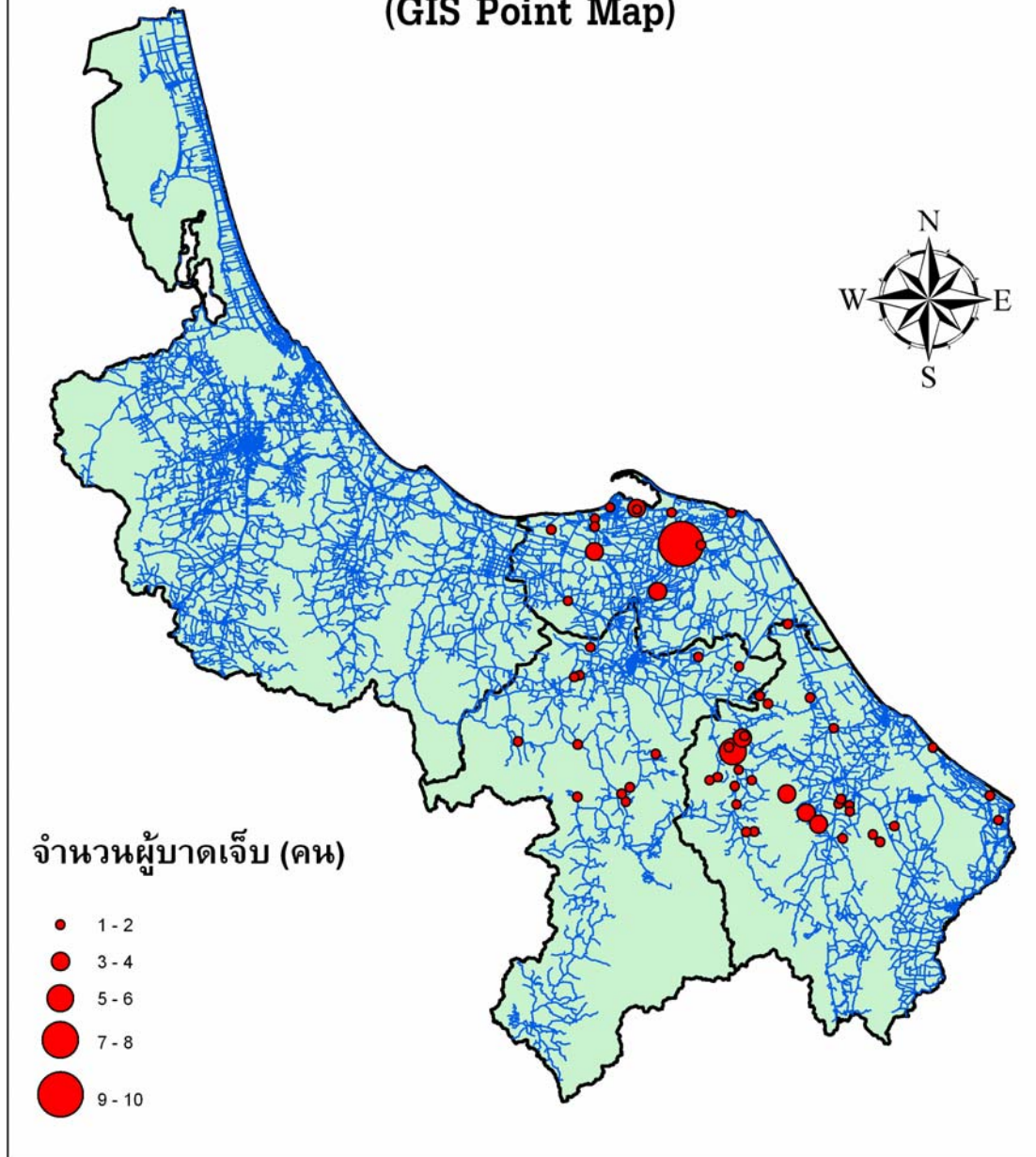
ตารางที่ 2. จำนวนเหตุการณ์ตามลักษณะสถานที่เกิดเหตุ (ICD-10 place of occurrence code)

ลักษณะสถานที่เกิดเหตุ	จำนวนเหตุการณ์
1. ถนนหรือทางหลวง	48
2. สถานที่ค้าขายสินค้าและบริการ	14
3. สถานที่อื่นๆ	10
4. บ้าน ที่อยู่อาศัยส่วนตัว	7
5. นา ไร่ สวน	5
6. สถานศึกษา หรือ สถานที่สาธารณะ	3
7. หอพัก ที่อยู่อาศัยของหน่วยงาน ค่ายทหาร	2
8. สนามกีฬาสาธารณะ	-
9. สถานที่ก่อสร้าง หรือ โรงงาน	-
10. ไม่ระบุ	2

Spot Map แสดงจำนวนผู้บาดเจ็บหรือเสียชีวิต

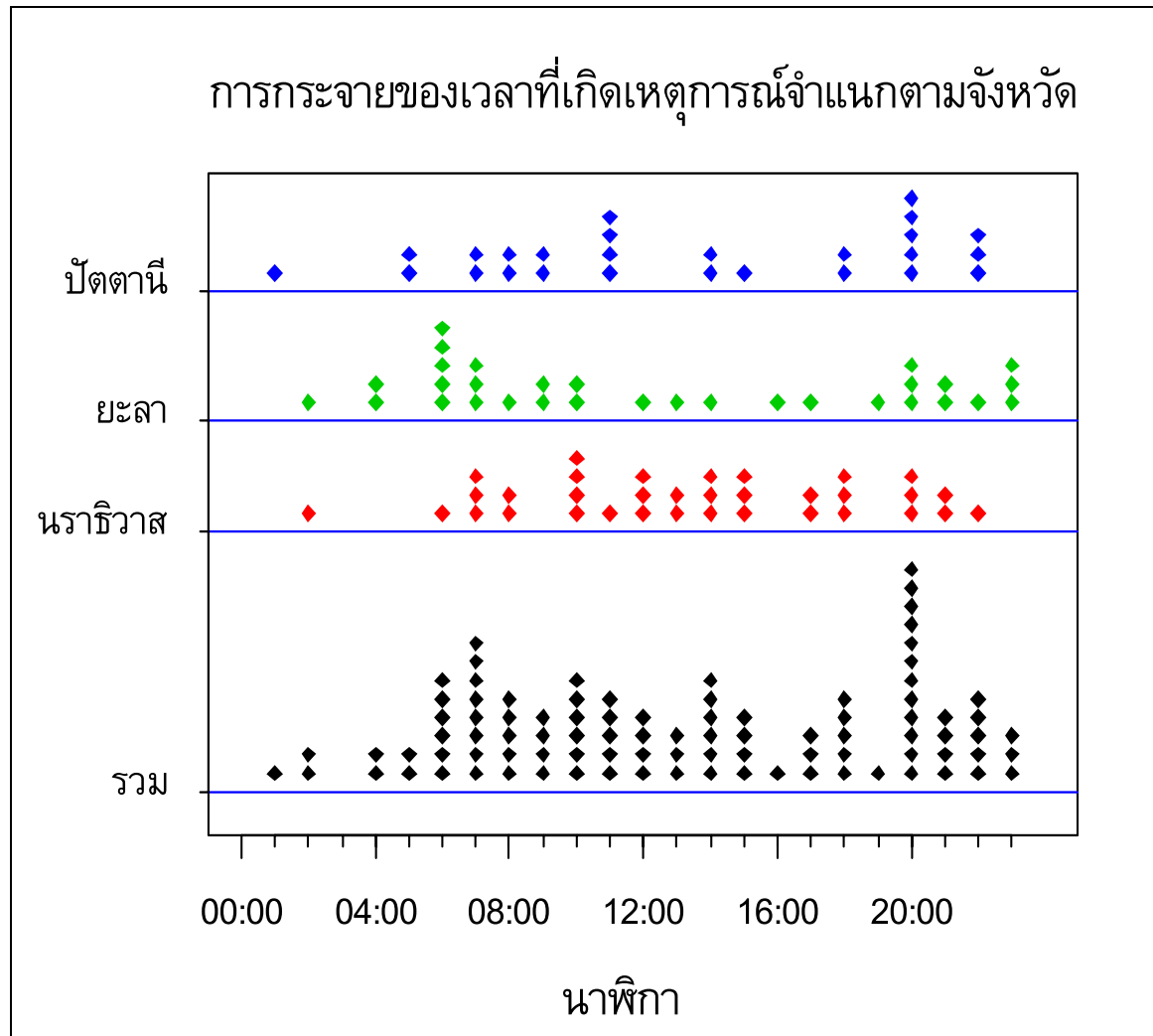
ตามสถานที่เกิดเหตุการณ์

(GIS Point Map)

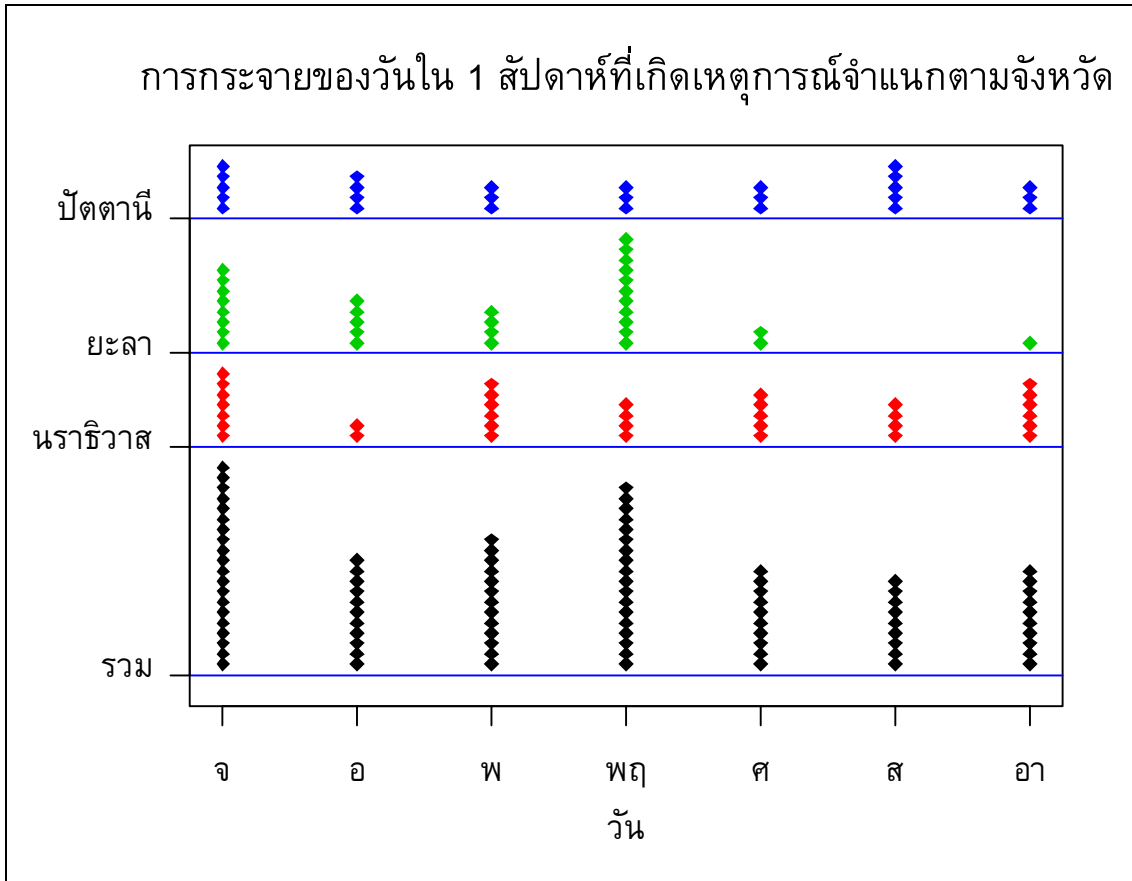


แผนภูมิที่ 1. Spot Map แสดงจำนวนเหตุการณ์ตามพื้นที่เกิดเหตุการณ์ (GIS Point map)

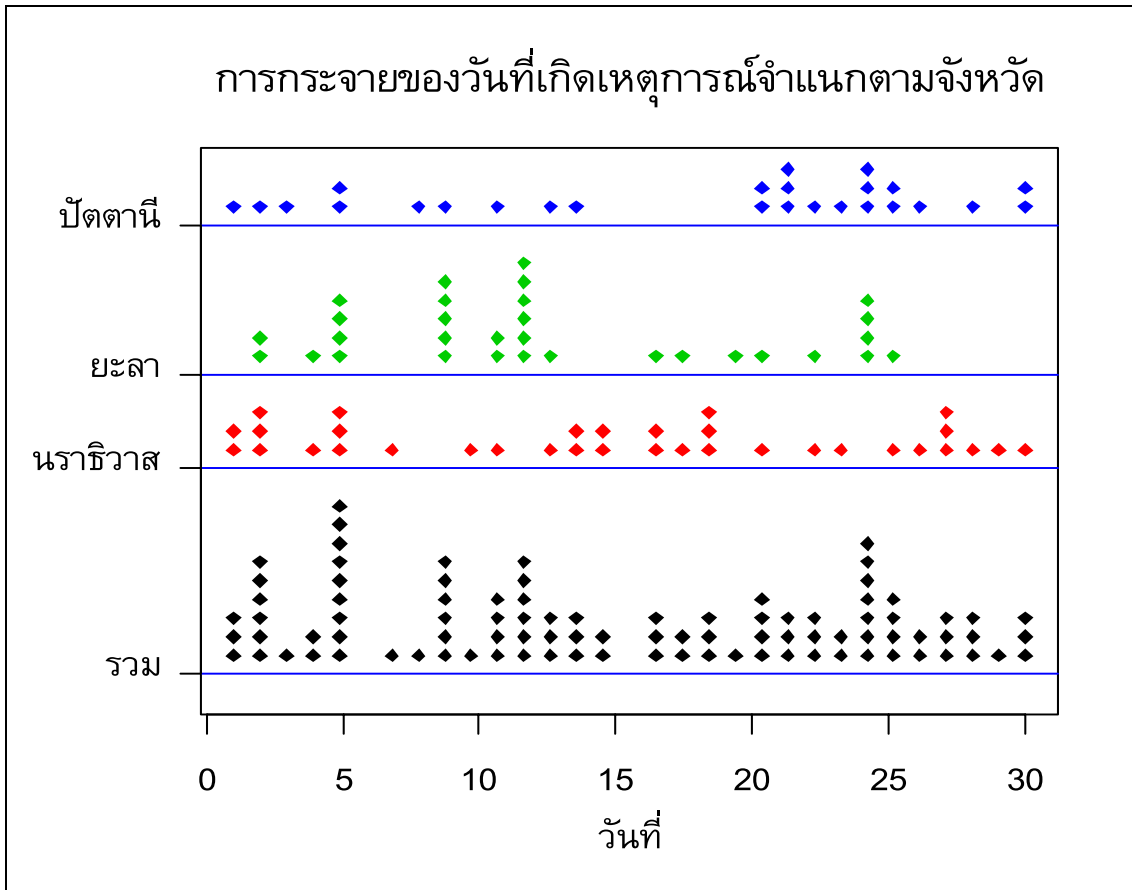
เวลา



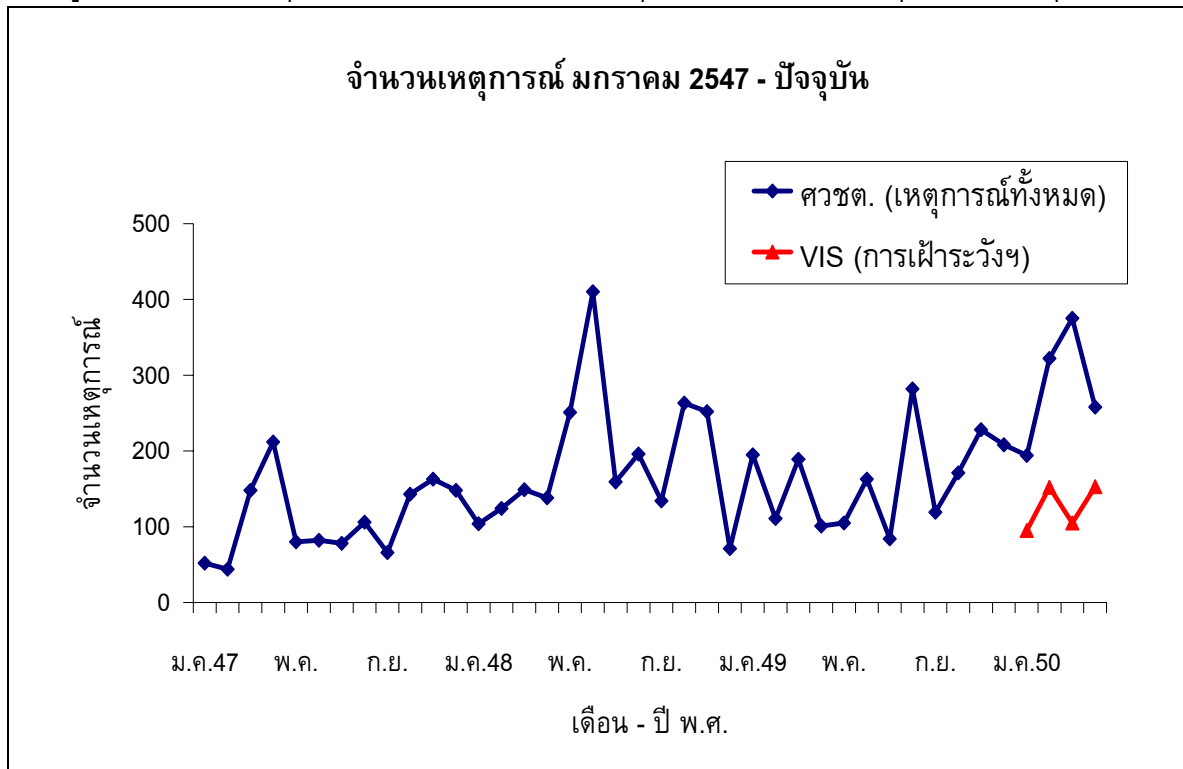
แผนภูมิที่ 2. จำนวนเหตุการณ์จำแนกตามเวลาที่เกิดเหตุการณ์ (1 จุดแทน 1 เหตุการณ์)



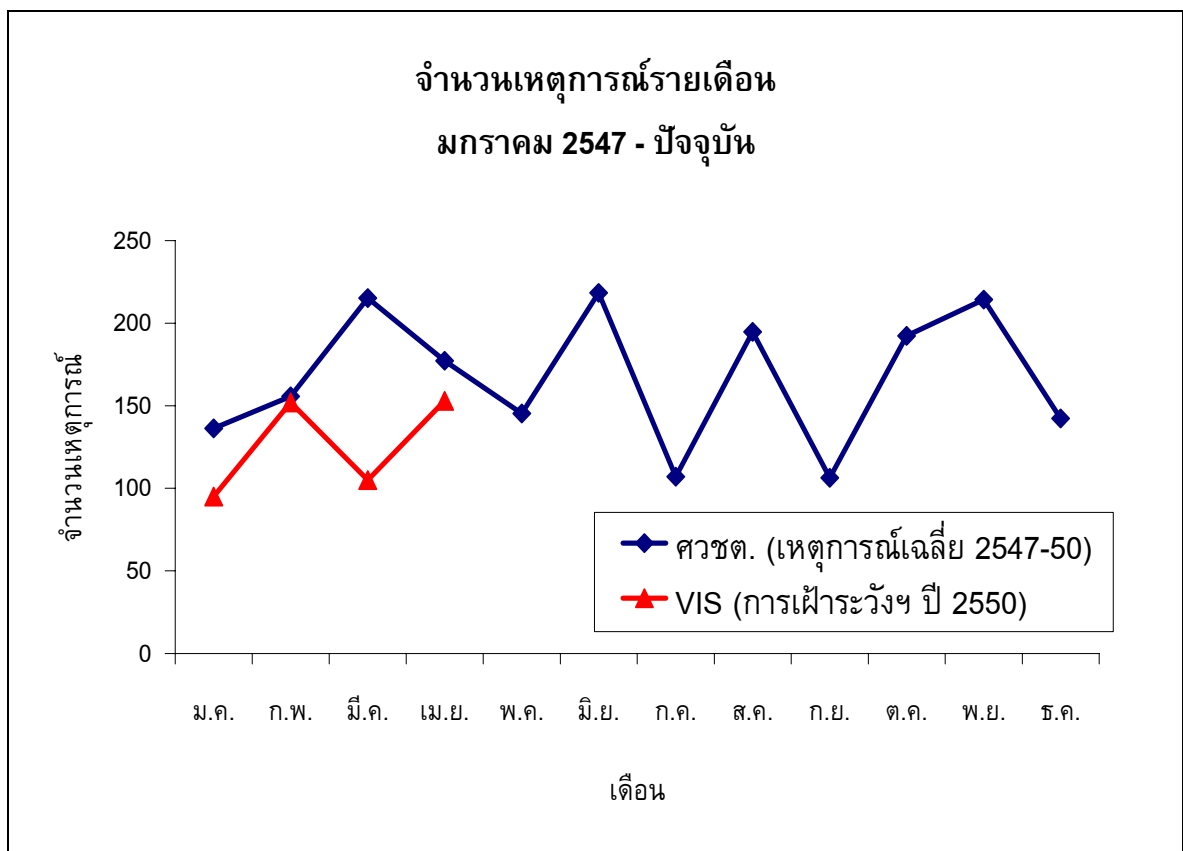
แผนภูมิที่ 3. จำนวนเหตุการณ์จำแนกตามวันใน 1 สัปดาห์ที่เกิดเหตุการณ์ (1 จุดแทน 1 เหตุการณ์)



แผนภูมิที่ 4. จำนวนเหตุการณ์จำแนกตามวันที่เกิดเหตุการณ์ใน 1 เดือน (1 จุดแทน 1 เหตุการณ์)



แผนภูมิที่ 5. จำนวนเหตุการณ์เดือนเมษายน 2550



แผนภูมิที่ 6. จำนวนเหตุการณ์เดือนเมษายน 2550

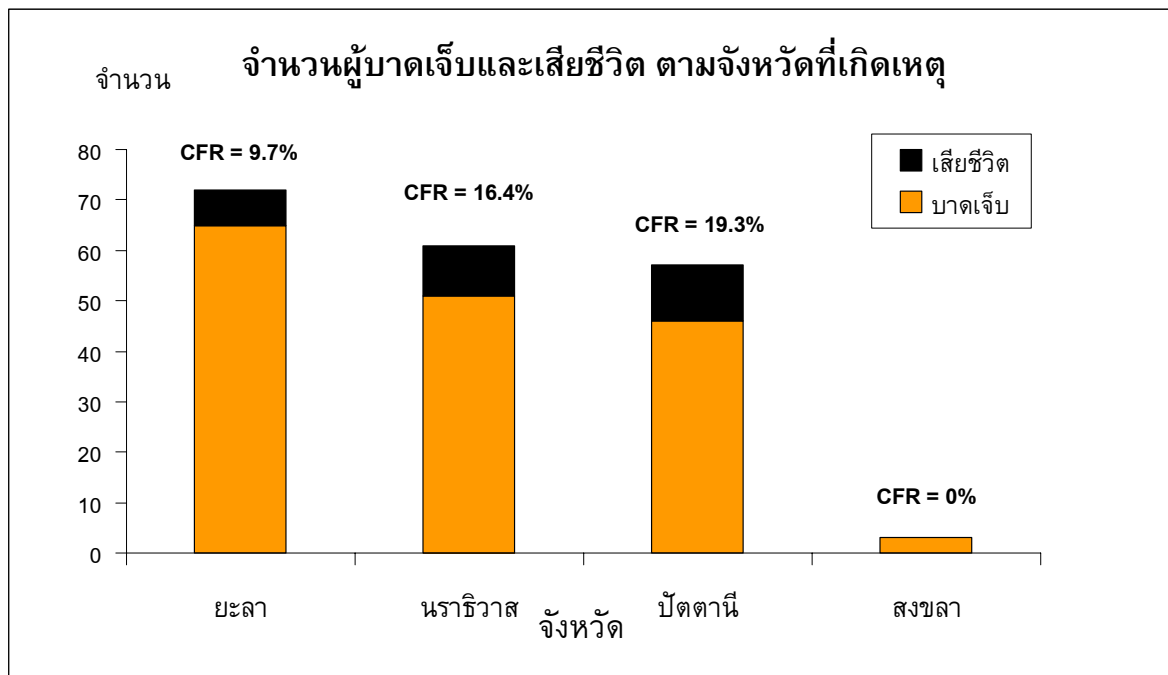
ผู้บาดเจ็บและเสียชีวิต

สถานที่

ตารางที่ 3. จำนวนและอัตราการบาดเจ็บและเสียชีวิต/แสนประชากร ตามจังหวัดที่เกิดเหตุ

จังหวัด	บาดเจ็บ	อัตราบาดเจ็บ	เสียชีวิต	อัตราตาย	อัตราป่วยตาย
สงขลา	3	0.24	-	-	-
สตูล	-	-	-	-	-
ปัตตานี	57	9.08	11	1.75	19.3
ยะลา	72	15.67	7	1.52	9.7
นราธิวาส	61	8.71	10	1.43	16.4
รวม	193	6.31	28	0.91	14.6

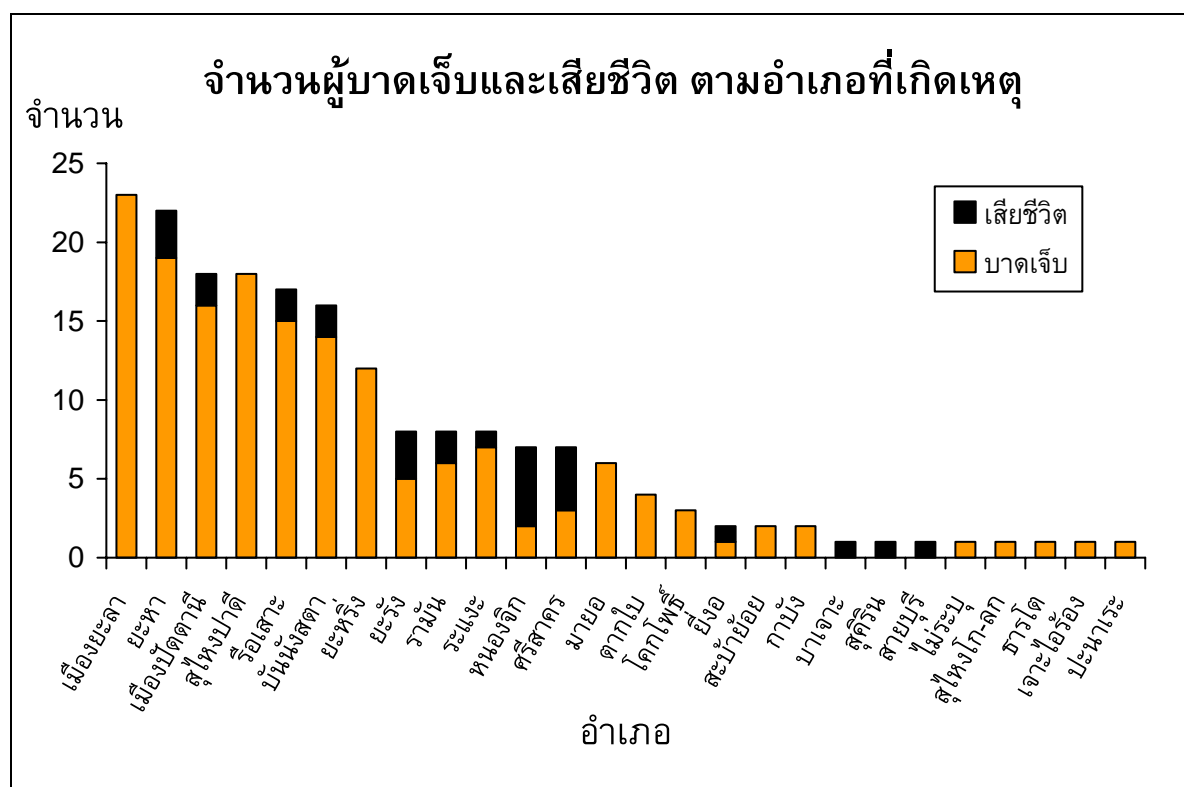
*ไม่รวมจังหวัดสตูล



แผนภูมิที่ 7. จำนวนผู้บาดเจ็บและเสียชีวิต ตามจังหวัดที่เกิดเหตุ

ตารางที่ 4. จำนวนและอัตราการบาดเจ็บและเสียชีวิต/แสนประชากร/เดือน อัตราป่วยตาย 10 อันดับ ตามอำเภอที่เกิดเหตุ

อันดับ	บาดเจ็บ		ตาย		ป่วยตาย			
	อำเภอ	จำนวน	อัตรา	อำเภอ	จำนวน	อัตรา	อำเภอ	อัตรา
1	ยะหา	22	45.0	ศรีสาคร	4	13.7	บาเจาะ,	100
2	สุโขทัย	18	32.3	หนองจิก	5	7.3	สายบุรี	100
3	บันนังสตา	16	31.5	ยะหา	3	6.1	สุคีริน,	100
4	รือเสาะ	17	27.0	สุคีริน	1	4.6	หนองจิก	71.4
5	ศรีสาคร	7	24.0	บันนังสตา	2	3.9	ศรีสาคร	57.1
6	ยะหริ่ง	12	15.6	ยะรัง	3	3.6	ยี่งอ	50.0
7	เมืองปัตตานี	18	15.2	รือเสาะ	2	3.2	ยะรัง	37.5
8	เมืองยะลา	23	13.8	รามัน	2	2.5	รามัน	25.0
9	กาบัง	2	12.6	ยี่งอ	1	2.4	ยะหา	13.6
10	มายอ	6	11.4	บาเจาะ	1	2.1	บันนังสตา	12.5



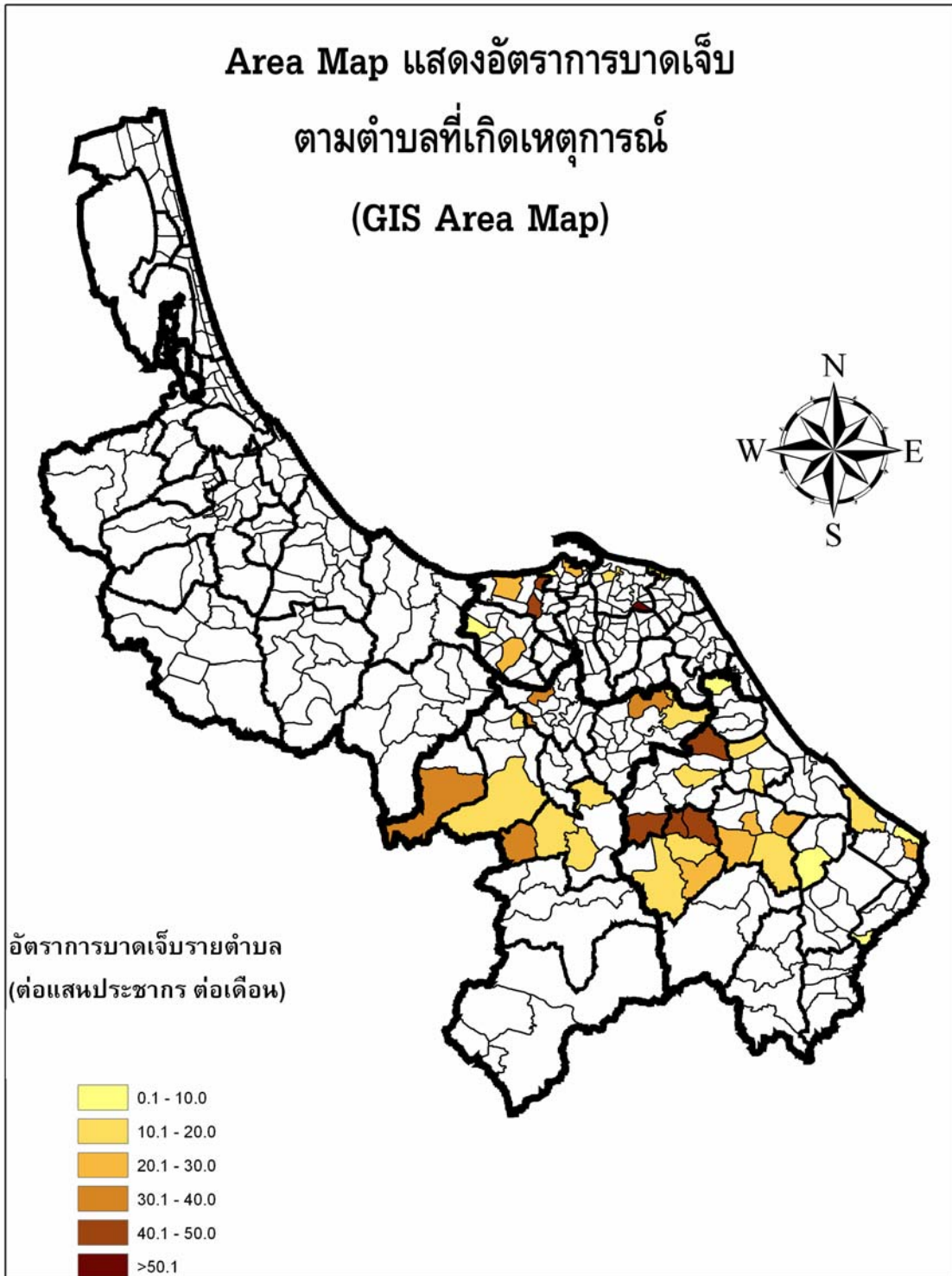
แผนภูมิที่ 8. จำนวนผู้บาดเจ็บและเสียชีวิต ตามอำเภอที่เกิดเหตุ

ตารางที่ 5. จำนวนและอัตราการบาดเจ็บและเสียชีวิต/แสนประชากร 10 อันดับ ตามตำบลที่เกิดเหตุ

อันดับ	ตำบล	บาดเจ็บ		ตาย		ป่วยตาย		
		จำนวน	อัตรา	ตำบล	จำนวน	อัตรา	ตำบล	อัตรา
1	ริโก่	18	270.4	เขื่อนบางลาง	2	55.7	เชิงคีรี	100%
2	ตาลีอายร์	10	265.2	เชิงคีรี	2	44.8	ดอนรัก	100%
3	เขื่อนบางลาง	9	250.8	ดอนรัก	2	42.1	ท่าธง	100%
4	ยะหา	20	156.3	ท่าธง	2	33.3	ศรีบรรพต	100%
5	ปะโด	5	113.4	ศรีบรรพต	1	29.7	บางเขา	100%
6	รือเสาะ	10	89.9	บางเขา	2	29.1	รือเสาะออก	100%
7	อาเนาะรู	10	81.7	รือเสาะออก	2	15.7	บาโงยซิแน	100%
8	ตันหยงจิงงา	1	59.8	ยะหา	2	15.6	ศรีสาคร	100%
9	สุวารี่	3	48.8	บาโงยซิแน	1	15.2	ตะปอเยาะ	100%
10	เชิงคีรี	2	44.8	ปุละปุโย	1	14.5	ปะลุกาสาเมาะ	100%

ตารางที่ 6. จำนวนผู้บาดเจ็บและเสียชีวิต สูงสุด 5 อันดับแรก ตามโรงพยาบาลที่เข้ารับการรักษา

อันดับ	รพ.	บาดเจ็บ		ตาย		ป่วยตาย	
		จำนวน	รพ.	จำนวน	รพ.	อัตรา	
<i>โรงพยาบาลศูนย์/มหาวิทยาลัย</i>							
1.	ยะลา	26					
2.	สงขลานครินทร์	7					
3.	หาดใหญ่	3					
<i>โรงพยาบาลทั่วไป</i>							
1.	ปัตตานี	22	นราธิวาส	1	นราธิวาส	20%	
2.	สุโขทัย	19					
3.	นราธิวาส	5					
<i>โรงพยาบาลชุมชน</i>							
1.	ยะหา	20	หนองจิก	4	ไม้แก่น	100%	
2.	สุโขทัย	18	ยะรัง	3	สายบุรี	100%	
3.	รือเสาะ	15	บันนังสตา	1	สุคีริน	100%	
4.	บันนังสตา	11	ไม้แก่น	1	หนองจิก	100%	
5.	ยะรัง	9	รามัน	1	รามัน	50%	
			รือเสาะ	1			
			สายบุรี	1			

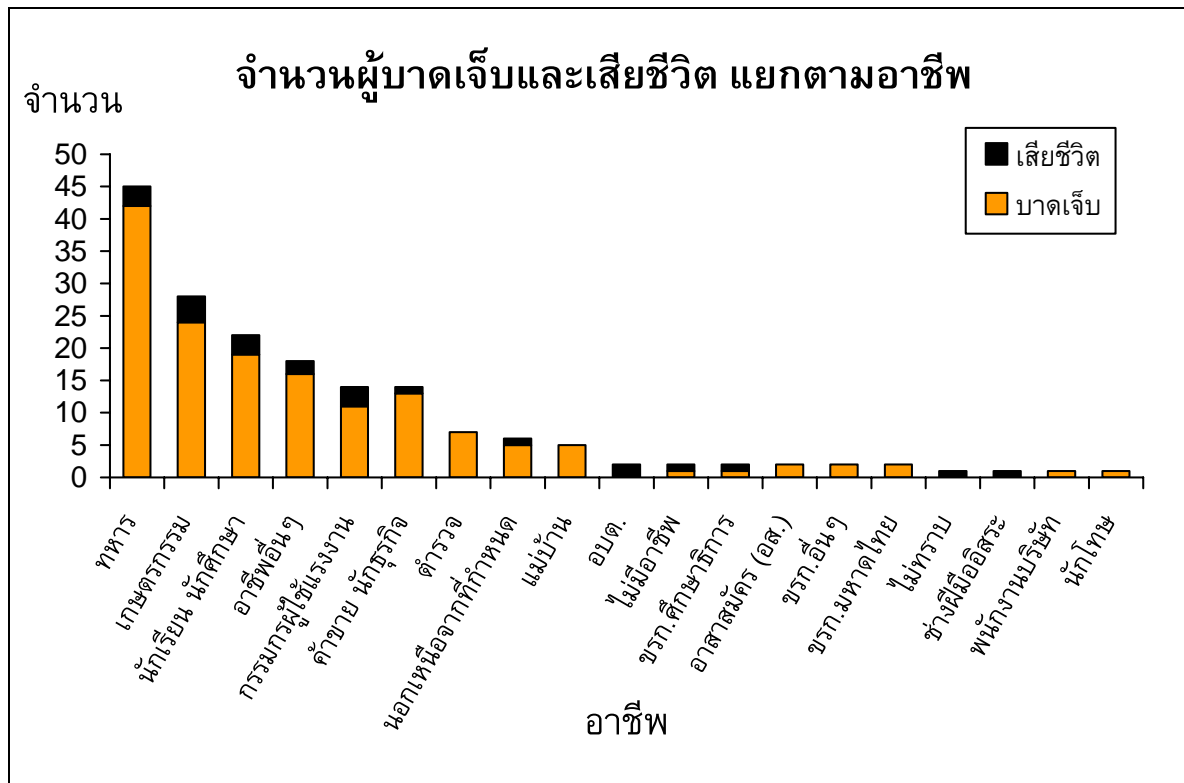


แผนภูมิที่ 9. Area map แสดงอัตราการบาดเจ็บรายตำบลตามพื้นที่เกิดเหตุการณ์ (GIS Area map)

บุคคล

ตารางที่ 7. ลักษณะของผู้บาดเจ็บและเสียชีวิต

	ผู้บาดเจ็บ		ผู้เสียชีวิต	
	จำนวน (%)	อัตรา/แสนประชากร	จำนวน (%)	อัตรา/แสนประชากร
<i>อายุ</i> Median = 31 ปี Inter Quartile Range-IQR = 22, 45 ปี				
0-14 ปี	18 (9.3%)	3.4	3 (10.7%)	0.6
15-29 ปี	68 (35.2%)	14.8	6 (21.4%)	1.3
30-44 ปี	51 (26.4%)	13.2	6 (21.4%)	1.6
45-59 ปี	39 (20.2%)	17.9	9 (32.1%)	4.1
≥ 60 ปี	16 (8.3%)	9.0	4 (14.3%)	2.3
ไม่ระบุ	1 (0.5%)		0	
<i>เพศ</i>				
ชาย	163 (84.5%)	18.6	27 (96.4%)	3.1
หญิง	30 (15.5%)	3.4	1 (3.6%)	0.1
<i>ศาสนา</i>				
พุทธ	96 (49.7%)	25.8	11 (39.3%)	3.0
อิสลาม	67 (34.7%)	4.6	11 (39.3%)	0.8
ไม่ระบุ	30 (15.5%)		6 (21.4%)	



แผนภูมิที่ 10. อาชีพของผู้บาดเจ็บและเสียชีวิต

ตารางที่ 8. จำนวนและร้อยละของลักษณะกิจกรรมขณะเกิดเหตุ (ICD-10 activity code)

ลักษณะกิจกรรมขณะเกิดเหตุ	บาดเจ็บ		ตาย		ป่วยตาย อัตรา (%)
	จำนวน	%	จำนวน	%	
1. ทำงานหรือเดินทางไปทำงานที่ได้คำตอบแทน	22	17.9	3	17.6	13.6
2. ไม่ทราบกิจกรรมขณะเกิดเหตุการณ์	56	45.5	8	47.1	14.3
3. พักผ่อน นอนหลับ กิจวัตรประจำวัน กินอาหาร	4	3.3	-	-	-
4. ทำงานที่ไม่ได้คำตอบแทน งานบ้าน การเรียน	26	21.1	2	11.8	7.7
5. งานอดิเรก บันเทิง กิจกรรมอาสาสมัคร	7	5.7	2	11.8	28.6
6. เล่นกีฬา	-	-	-	-	-
7. ไม่ระบุ	8	6.5	2	11.8	2.5

การบาดเจ็บ

ตารางที่ 9. จำนวนและร้อยละของสาเหตุภายนอก 5 อันดับแรก

สาเหตุภายนอก (ICD-10 external cause of injury)	บาดเจ็บ		ตาย		ป่วยตาย
	จำนวน	%	จำนวน	%	อัตรา (%)
1. ถูกทำร้ายโดยวัตถุระเบิด (X96)	95	49.2	6	21.4	6.3
2. ถูกทำร้ายโดยอาวุธปืนอื่นที่ไม่ระบุ (X95)	61	31.6	19	67.9	31.1
3. การปฏิบัติหรือการแทรกแซงทางกฎหมาย (Y35-6)	27	14.0	1	3.6	3.7
4. ถูกทำร้ายโดยอาวุธปืนสั้น (X93)	8	4.1	2	7.1	25.0
5. ถูกทำร้ายโดยไม่ทราบสาเหตุ (Y08)	1	0.5	-	-	-

ตารางที่ 10. จำนวนและร้อยละของการวินิจฉัยสุดท้าย 5 อันดับแรก

การวินิจฉัยสุดท้าย (Final ICD-10 diagnosis code)	บาดเจ็บ		ตาย		ป่วยตาย
	จำนวน	%	จำนวน	%	อัตรา (%)
1. บาดแผลเปิดบริเวณศีรษะ (S01)	28	12.4	4	14.8	14.3
2. บาดแผลเปิดบริเวณหน้าอก (S21)	13	5.8	5	18.5	38.5
3. บาดแผลเปิดบริเวณสะโพกและต้นขา (S71)	11	4.9	2	7.4	18.2
4. บาดแผลเปิดบริเวณแขน (S81)	10	4.4	-	-	-
5. บาดเจ็บที่ไม่สามารถระบุตำแหน่งบนร่างกายได้ (T14)	10	4.4	-	-	-

การรักษาพยาบาล

การนำส่งจากจุดเกิดเหตุ

ในผู้บาดเจ็บจำนวน 193 ราย มีผู้เสียชีวิตในที่เกิดเหตุจำนวน 11 ราย มาโรงพยาบาลเอง 32 ราย หน่วย EMS นำส่ง 5 ราย ไม่ทราบ 21 ราย ไม่ระบุ 124 ราย ค่ามัธยฐานของระยะเวลาจากจุดเกิดเหตุถึงโรงพยาบาล 30 นาที (IQR = 20, 35 นาที)

ตารางที่ 11. จำนวนและร้อยละของการดูแลขณะนำส่งจากจุดเกิดเหตุ

การดูแลขณะนำส่ง	เหมาะสม		ไม่เหมาะสม		ไม่มี	
	จำนวน	%	จำนวน	%	จำนวน	%
การหายใจ	29	40.8	-	-	42	59.2
การห้ามเลือด	33	41.3	2	2.5	45	56.3
C-Spine Collar	21	36.8	-	-	36	63.2
Splint / Slab	24	33.3	2	2.8	46	63.9
IV fluid	25	35.2	1	1.4	45	63.4

การส่งต่อ

ในผู้บาดเจ็บจำนวน 193 ราย มีผู้ป่วยที่ส่งต่อจำนวน 50 ราย (52 ครั้ง) โดยพาหนะในการส่งต่อเป็นรถพยาบาล 51 ครั้ง ไม่ระบุ 1 ครั้ง มีผู้ดูแลขณะส่งต่อเป็นพยาบาล 47 ครั้ง แพทย์ 1 ครั้ง อื่นๆ 3 ครั้ง ค่ามัธยฐานของระยะเวลาในการการส่งต่อ 44 นาที (IQR = 21, 57 นาที)

ตารางที่ 12. จำนวนและร้อยละของการดูแลขณะส่งต่อ

การดูแลขณะนำส่ง	เหมาะสม		ไม่เหมาะสม		ไม่มี	
	จำนวน	%	จำนวน	%	จำนวน	%
การหายใจ	31	100	-	-	-	-
การห้ามเลือด	45	100	-	-	-	-
C-Spine Collar	8	88.9	-	-	1	11.1
Splint / Slab	21	87.5	2	8.3	1	4.2
IV fluid	45	100	-	-	-	-

ตารางที่ 13. ระยะเวลาการรักษาตัวในโรงพยาบาล และค่าใช้จ่ายทางการแพทย์เฉลี่ย

	ค่ามัธยฐาน (IQR)	รวม
การรักษา* (วัน)	1 (1, 1)	331
ค่าใช้จ่าย** (บาท)	580 (270, 2,091)	644,978**

*ส่วนใหญ่เป็นผู้ป่วยนอก **คิดจากข้อมูลของ 107 ราย (55.4%)

ในผู้บาดเจ็บที่มาโรงพยาบาลจำนวน 153 ราย สถานะขณะจำหน่าย หาย 11 ราย ดีขึ้น 57 ราย ไม่ดีขึ้น 12 ราย ตาย 13 ราย ไม่มีข้อมูล 60 ราย

มีจำนวนผู้ได้รับผลกระทบในครอบครัวของผู้บาดเจ็บและเสียชีวิตรวม 39 คน

ภาคผนวก 1: ความครบถ้วน (C) ความถูกต้อง (A) และความทันเวลา (T) ของระบบเฝ้าระวังการบาดเจ็บจากความรุนแรงในพื้นที่จังหวัดชายแดนภาคใต้
(Violence -related Injury Surveillance – VIS) รายโรงพยาบาล ประจำเดือน เมษายน 2550

จังหวัดสงขลา				จังหวัดสตูล				จังหวัดปัตตานี				จังหวัดยะลา				จังหวัดนราธิวาส			
รพ.	C	A	T	รพ.	C	A	T	รพ.	C	A	T	รพ.	C	A	T	รพ.	C	A	T
หาดใหญ่	80	100	/	สตูล	X	X	X	ปัตตานี	77	77	X	ยะลา	43	86	X	นราธิวาส	82	77	X
สงขลา	100	X	/	ควนโดน	X	X	X	โคกโพธิ์	100	75	X	เบตง	83	X	/	สุโหงโกลก	77	62	/
จะนะ	98	X	X	ควนกาหลง	X	X	X	หนองจิก	50	80	X	บันนังสตา	69	78	/	ตากใบ	95	50	X
นาทวี	98	X	/	ท่าแพ	X	X	X	ปานาเระ	76	79	X	ธารโต	X	78	/	บาเจาะ	X	X	/
เทพา	X	X	/	ละงู	X	X	X	มายอ	75	62	X	รามัน	80	X	/	ระแงะ	77	72	X
สะบ้าย้อย	100	100	/	ทุ่งหว้า	60	X	/	ทุ่งยางแดง	40	100	X	ยะหา	86	73	X	รือเสาะ	88	82	X
ค่ายเสนาณรงค์	X	X	X					ไม้แก่น	80	33	X	กาบัง	60	51	/	ศรีสาคร	88	62	/
สงขลานครินทร์	70	56	X					ยะหริ่ง	63	33	X					แว้ง	100	X	/
								ยะรัง	38	69	X					สุคีริน	60	100	X
								แม่ลาน	X	100	X					สุโหงปาดี	54	50	/
								สายบุรี	20	75	X					จะแนะ	100	67	/
								กะพ้อ	80	X	X					เจาะไอร้อง	48	88	X
								ค่ายอิงคยุทธ	40	77	X					ค่ายจุฬาภรณ์	X	X	X
รวม (%)	91	83	63	รวม	60	X	17	รวม	62	72	0	รวม	70	59	71	รวม	79	54	46

*ความครบถ้วนของตัวแปรสำคัญ (Completeness) วัดจากร้อยละของข้อมูลที่ไม่ขาดหาย (missing) ในตัวแปร เลขประจำตัวประชาชน 13 หลัก วันและสถานที่เกิดเหตุ
ความถูกต้องของตัวแปรสำคัญ (Accuracy) วัดจากร้อยละของความสอดคล้องของข้อมูลตัวแปร วันที่เกิดเหตุ และสถานที่เกิดเหตุ เทียบกับฐานข้อมูล ศวชต.
ความทันเวลา (Timeliness) วัดจากการส่งรายงานจากโรงพยาบาลถึง ศบ.สต. ภายในวันที่ 7 ของเดือนพฤษภาคม / = ทันเวลา X = ไม่ทันเวลา NA = ไม่สามารถนำมาคิด
ได้ (Not Applicable)
สรุปภาพรวมระบบเฝ้าระวังของทั้ง 47 โรงพยาบาล ความครบถ้วนตัวแปรสำคัญร้อยละ 68 ความถูกต้องของตัวแปรสำคัญร้อยละ 66 ความทันเวลาร้อยละ 36 (เกณฑ์
ตัวชี้วัดร้อยละ 80)