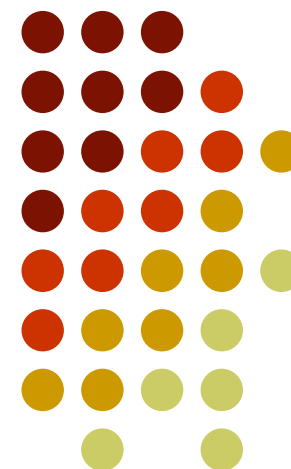




การวิเคราะห์ข้อมูลด้วย โปรแกรม





โปรแกรม R

- เป็น Open Source Software
- สามารถดัดแปลงได้ตามต้องการอย่างอิสระ แจกจ่ายได้ แต่ห้ามจำหน่ายโดยหวังผลกำไร
- มีการพัฒนาอย่างต่อเนื่อง



web site ที่ download R ได้ คือ

- Homepage: <http://www.r-project.org>
-> download: <http://cran.r-project.org>
- หรือ mirror site:
<http://medipe.psu.ac.th/cran-r>



The R Project for Statistical Computing

About R
[What is R?](#)
[Contributors](#)
[Screenshots](#)
[What's new?](#)

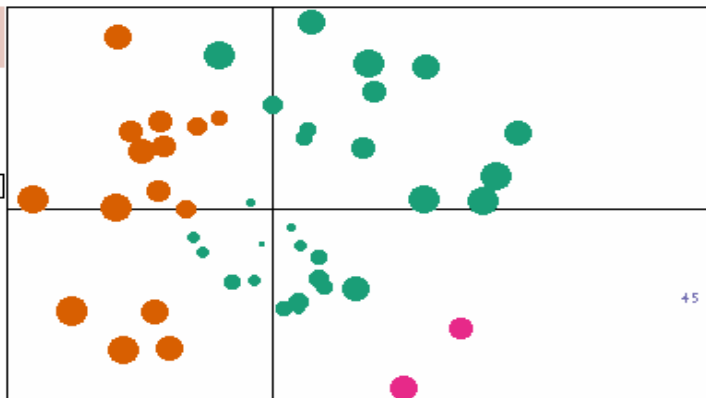
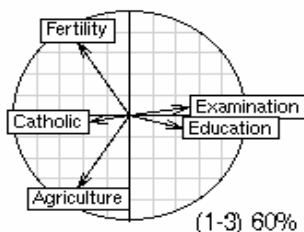
Download
[CRAN](#)

R Project
[Foundation](#)
[Members & Donors](#)
[Mailing Lists](#)
[Bug Tracking](#)
[Developer Page](#)
[Conferences](#)
[Search](#)

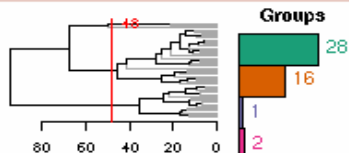
Documentation
[Manuals](#)
[FAQs](#)
[Newsletter](#)
[Wiki](#)
[Books](#)
[Other](#)

Misc
[Bioconductor](#)
[Related Projects](#)
[Links](#)

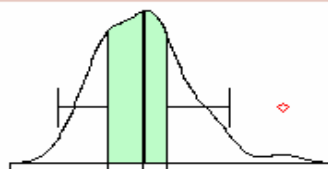
PCA 5 vars
 princomp(x = data, cor = cor)



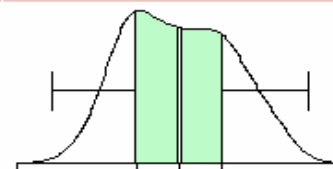
Clustering 4 groups



Factor 1 [41%]



Factor 3 [19%]



Getting Started:

- R is a free software environment for statistical computing and graphics. It compiles and runs on a wide variety of UNIX platforms, Windows and MacOS. To download R, please choose your preferred [CRAN mirror](#).
- If you have questions about R like how to download and install the software, or what the license terms are, please read our [answers to frequently asked questions](#) before you send an email.

News:

- [R version 2.4.0](#) has been released on 2006-10-03.
- [DSC 2007](#), the 5th workshop on Directions in Statistical Computing, February 15-16, 2007, Auckland, New Zealand.
- [R News 6/5](#) has been published on 2006-12-1.
- [The R Wiki](#) provides an online forum where useRs can help other useRs.



The Comprehensive R Archive Network

Frequently used pages

CRAN

- [Mirrors](#)
- [What's new?](#)
- [Task Views](#)
- [Search](#)

About R

- [R Homepage](#)

Software

- [R Sources](#)
- [R Binaries](#)
- [Packages](#)
- [Other](#)

Documentation

- [Manuals](#)
- [FAQs](#)
- [Contributed](#)
- [Newsletter](#)

Download and Install R

Precompiled binary distributions of the base system and contributed packages, **Windows and Mac** users most likely want one of these versions of R:

- [Linux](#)
- [MacOS X](#)
- [Windows \(95 and later\)](#)

Source Code for all Platforms

Windows and Mac users most likely want the precompiled binaries listed in the upper box, not the source code. The sources have to be compiled before you can use them. If you do not know what this means, you probably do not want to do it!

- **The latest release** (2006-12-18): [R-2.4.1.tar.gz](#) (read [what's new](#) in the latest version).
- Sources of [R alpha and beta releases](#) (daily snapshots, created only in time periods before a planned release).
- Daily snapshots of current patched and development versions are [available here](#). Please read about [new features and bug fixes](#) before filing corresponding feature requests or bug reports.
- Source code of older versions of R is [available here](#).
- Contributed extension [packages](#)

Questions About R

- If you have questions about R like how to download and install the software, or what the license terms are, please read our [answers to frequently asked questions](#) before you send an email.

What are R and CRAN?

R is 'GNU S', a freely available language and environment for statistical computing and graphics which provides a wide variety of statistical and graphical techniques: linear and nonlinear modelling, statistical tests, time series analysis, classification, clustering, etc. Please consult the [R project homepage](#) for further information.



R for Windows

This directory contains binaries for a base distribution and packages to run on Windows (NT, 95 and later) on Intel and clones (but not NT on Alpha and other platforms).

Note: CRAN does not have Windows systems and cannot check these binaries for viruses. Use the normal precautions with downloaded executables.

Subdirectories:

- [base](#) Binaries for base distribution (managed by Duncan Murdoch)
- [contrib](#) Binaries of contributed packages (managed by Uwe Ligges)

Please do not submit binaries to CRAN. Package developers might want to contact Duncan Murdoch or Uwe Ligges directly in case of questions / suggestions related to Windows binaries.

You may also want to read the [R FAQ](#) and [R for Windows FAQ](#).

Last modified: April 4, 2004, by Friedrich Leisch

CRAN

- [Mirrors](#)
- [What's new?](#)
- [Task Views](#)
- [Search](#)

About R

- [R Homepage](#)

Software

- [R Sources](#)
- [R Binaries](#)
- [Packages](#)
- [Other](#)

Documentation

- [Manuals](#)
- [FAQs](#)
- [Contributed](#)
- [Newsletter](#)


The Comprehensive R Archive Network - Windows Internet Explorer

http://cran.r-project.org/ mcquiry

File Edit View Favorites Tools Help Links

Windows Live H... VIS - Violence-r... VIS - Violence-r... Welcome to Onli... The Compre... X

R-2.5.1 for Windows



This directory contains a Windows binary distribution of R-2.5.1.

[Test builds of the planned October release of R 2.6.0 are available.](#) Please test them, so we can fix any bugs ahead of the release.

Patches to this release are incorporated in the [r-patched snapshot build](#).

A build of the development version (which will eventually become the next major release of R) is available in the [r-devel snapshot build](#).

In this directory:

README.R-2.5.1	Installation and other instructions.
CHANGES	New features of this Windows version.
NEWS	New features of all versions.
R-2.5.1-win32.exe	Setup program (about 29 megabytes). Please download this from a mirror near you .
old	Previous releases.
md5sum.txt	md5sum output for the setup program. A Windows GUI version of md5sum is available at http://www.md5summer.org/ ; a Windows command line version is available at http://www. etree.org/md5com.html .

Please see the [R FAQ](#) for general information about R and the [R Windows FAQ](#) for Windows-specific information, including upgrade advice.

Note to webmasters: A stable link which will redirect to the current Windows binary release is <http://<CRAN MIRROR>/bin/windows/base/release.htm>.

CRAN
[Mirrors](#)
[What's new?](#)
[Task Views](#)
[Search](#)

About R
[R Homepage](#)

Software
[R Sources](#)
[R Binaries](#)
[Packages](#)
[Other](#)

Documentation
[Manuals](#)
[FAQs](#)
[Contributed](#)
[Newsletter](#)

Internet 100%

Songklanagarind Epidemiology Webwork - Mozilla Firefox

File Edit View Go Bookmarks Tools Help

http://medipe.psu.ac.th/

Latest Headlines



SONGKLANAGARIND EPIDEMIOLOGY WEBWORK

หน่วยงานระบาดวิทยาสงขลานครินทร์



Epidemiology Unit & Program

IT YOURSELF: ESSENTIAL DATA ANALYSIS

Institute of Research and Development for Health of Southern Thailand

R For Thais

Internet Courses in Epidemiology and Statistics

Thai CRAN Mirror Site

Free Epidemiology & Statistic Software: Click !!!

Link ที่เกี่ยวข้อง
Faculty of Medicine

คณะแพทยศาสตร์

Connecting to medipe.psu.ac.th...



Address http://medipe.psu.ac.th/R/



Home Forums Account Download Topics Top

เมนู

- หน้าแรก
- โครงการ
- คณะผู้ร่วมวิจัย
- กระดานข่าว
- ดาวน์โหลด
- ปฏิทินกิจกรรม

Link

- Thai CRAN mirror site
- หน่วยระบาดวิทยา
- วพส
- สวรส ภาคใต้
- ภาควิชาคณิตศาสตร์

blog

Search

Search input field with a search button labeled 'ค้นหา'.

Select Languages

เลือกรูปแบบภาษา:

ยินดีต้อนรับสู่โปรแกรม R

- แนะนำโปรแกรม R
- เหตุผลในการใช้โปรแกรม R
- การ Download
- การติดตั้งโปรแกรม R
- การเริ่มทำงานกับโปรแกรม R
- สัญลักษณ์ที่ใช้ในโปรแกรม R

ประชุม: รูปการอบรมโครงการ R ทีม.ขอนแก่น

บรรยากาศการอบรมโครงการ R ทีม.ขอนแก่น



login

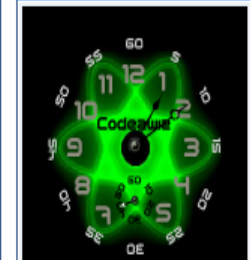
ชื่อเรียก

 รหัสผ่าน

 เข้าสู่ระบบ

ถ้าท่านยังไม่ได้เป็นสมาชิก? ท่านสามารถสมัครได้ที่ในการเป็นสมาชิก ท่านจะได้ประโยชน์จากการดึงค่าส่วนตัวต่างๆ เช่น ฉากหรือพื้นโปรแกรม คำอ่านความคิดเห็น และการแสดงความเห็นด้วยชื่อท่านเอง

clock





The Comprehensive R Archive Network

Frequently used pages

CRAN
[Mirrors](#)
[What's new?](#)
[Search](#)

About R
[R Homepage](#)

Software
[R Sources](#)
[R Binaries](#)
[Packages](#)
[Other](#)

Documentation
[Manual](#)
[FAQs](#)
[Contributed Newsletter](#)
2030

Download and Install R

Precompiled binary distributions of the base system and contributed packages, **Windows and Mac** users most likely want one of these versions of R:

- [Linux](#)
- [MacOS X](#)
- [Windows \(95 and later\)](#)

Source Code for all Platforms

Windows and Mac users most likely want the precompiled binaries listed in the upper box, not the source code. The sources have to be compiled before you can use them. If you do not know what this means, you probably do not want to do it!

- **The latest release** (2006-10-03): [R-2.4.0.tar.gz](#) (read [what's new](#) in the latest version).
- Daily snapshots of current patched and development versions are [available here](#). Please read about [new features and bug fixes](#) before filing corresponding feature requests or bug reports.
- Source code of older versions of R is [available here](#).
- Contributed extension [packages](#)

Questions About R

- If you have questions about R like how to download and install the software, or what the license terms are, please read our [answers to frequently asked questions](#) before you send an email.

What are R and CRAN?

R is 'GNU S', a freely available language and environment for statistical computing and graphics which provides a wide variety of statistical and graphical techniques: linear and nonlinear modelling, statistical tests, time series analysis, classification, clustering, etc. Please consult the [R project homepage](#) for further information.

CRAN is a network of ftp and web servers around the world that store identical, up-to-date, versions of code and documentation for R. Please use the CRAN [mirror](#) nearest to you to minimize network load.

การติดตั้งโปรแกรม R

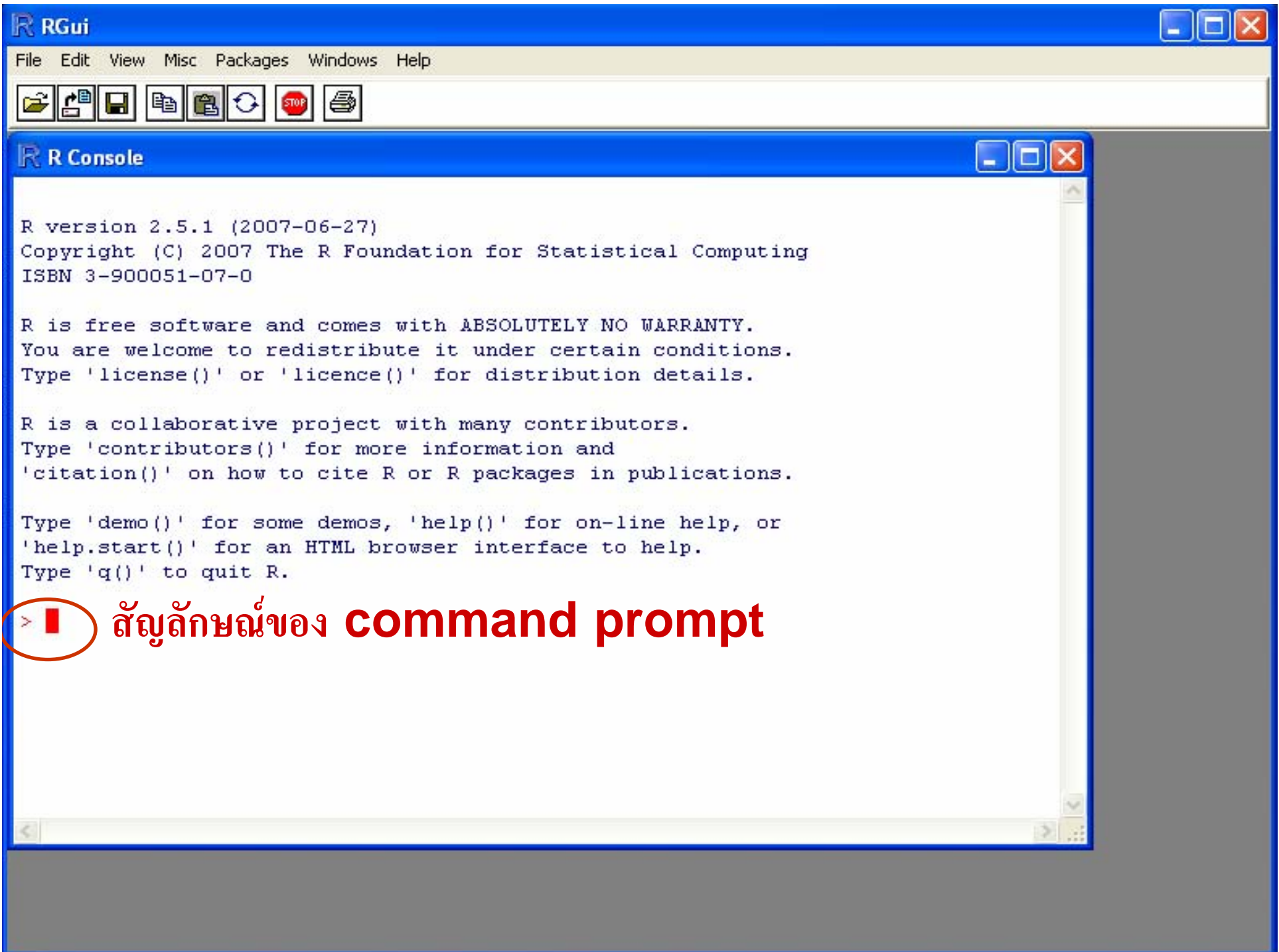


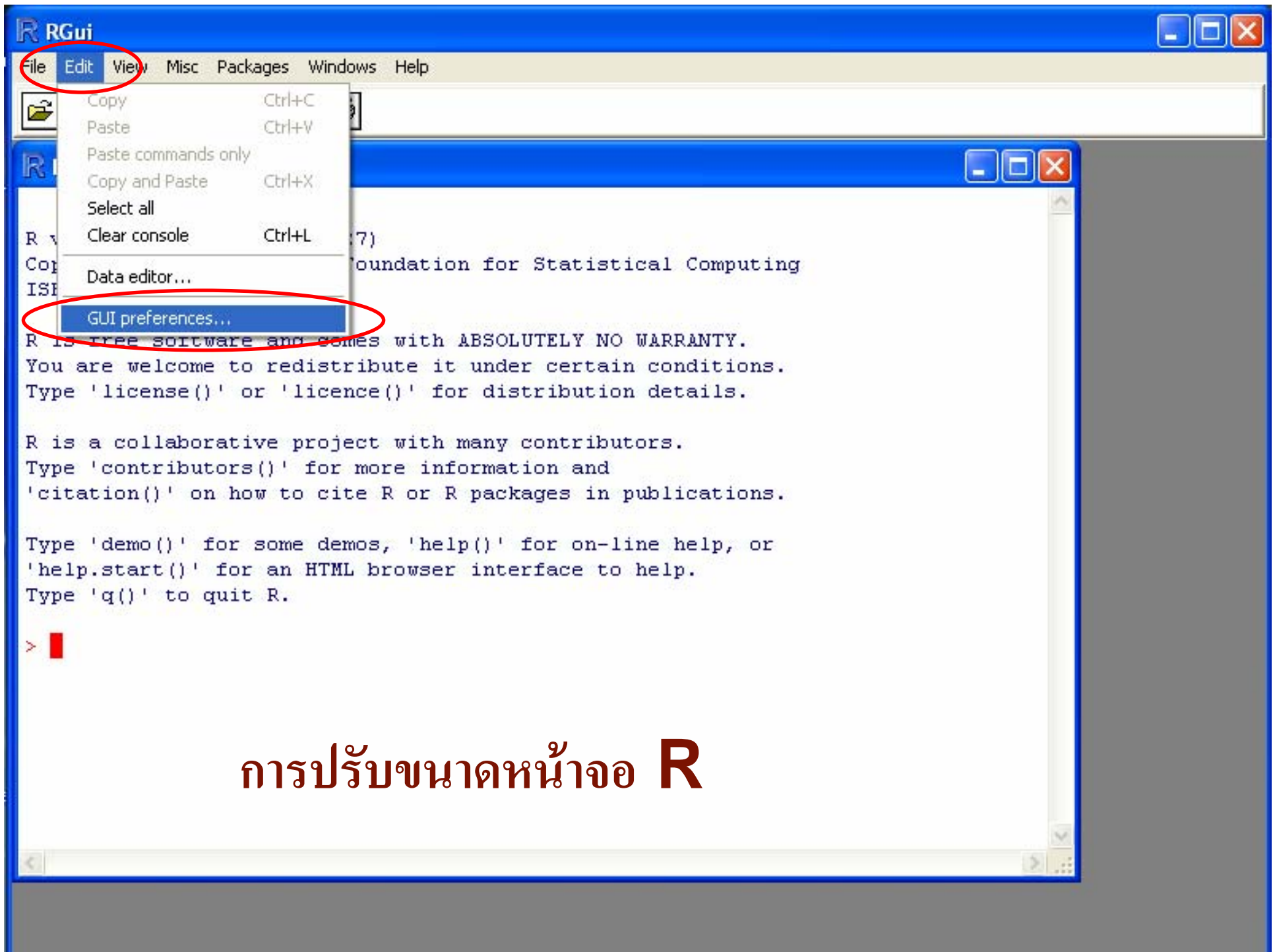
- ดับเบิลคลิกที่ไฟล์ชื่อ **R-2.5.1-win32.exe**
- คลิก **Next** ต่อไปเรื่อยๆ ตามขั้นตอนเพื่อติดตั้งโปรแกรม
- เมื่อติดตั้งเสร็จแล้ว จะปรากฏไอคอนของโปรแกรม R ที่ **desktop**

การเริ่มทำงานกับโปรแกรม R

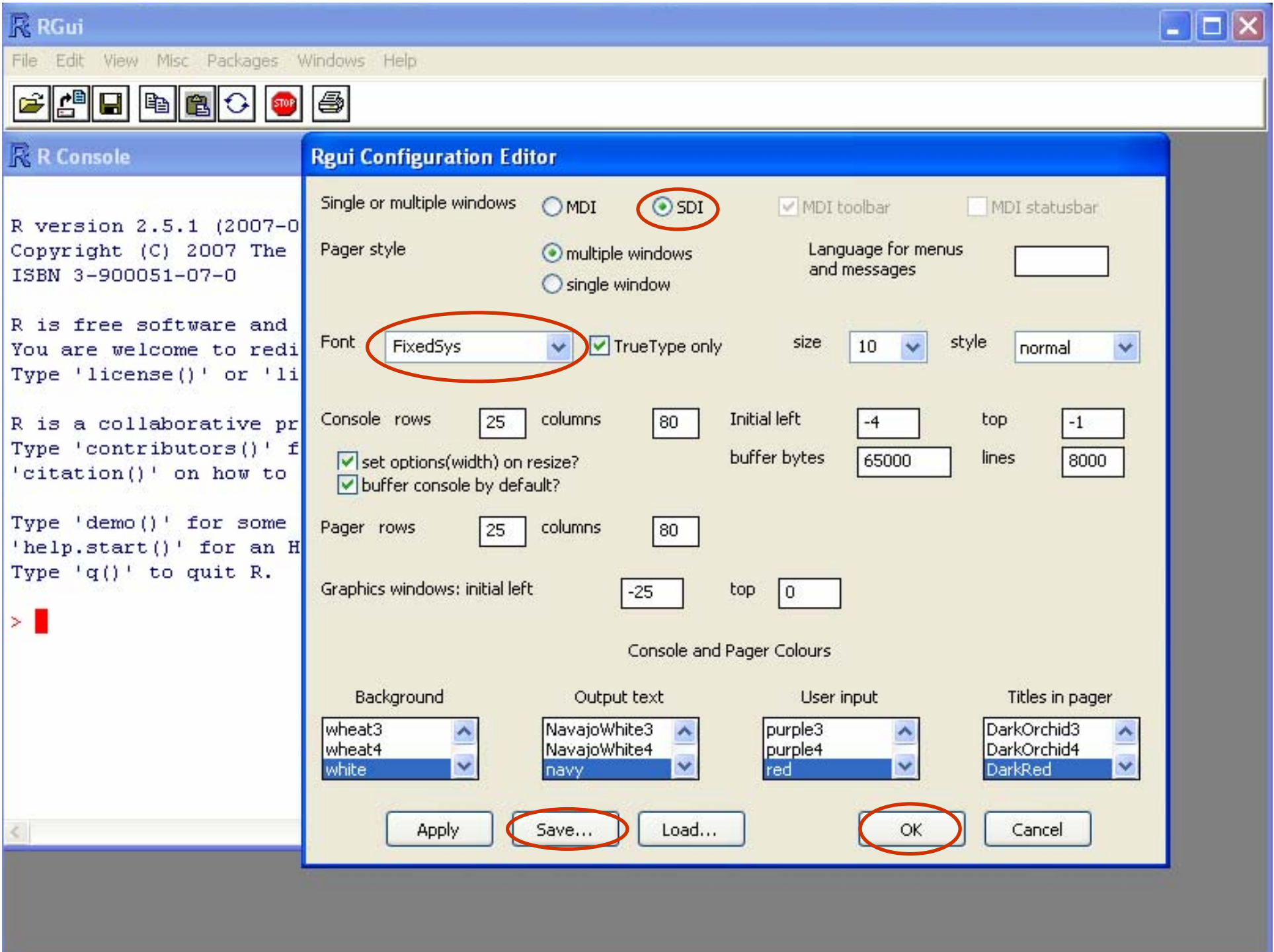


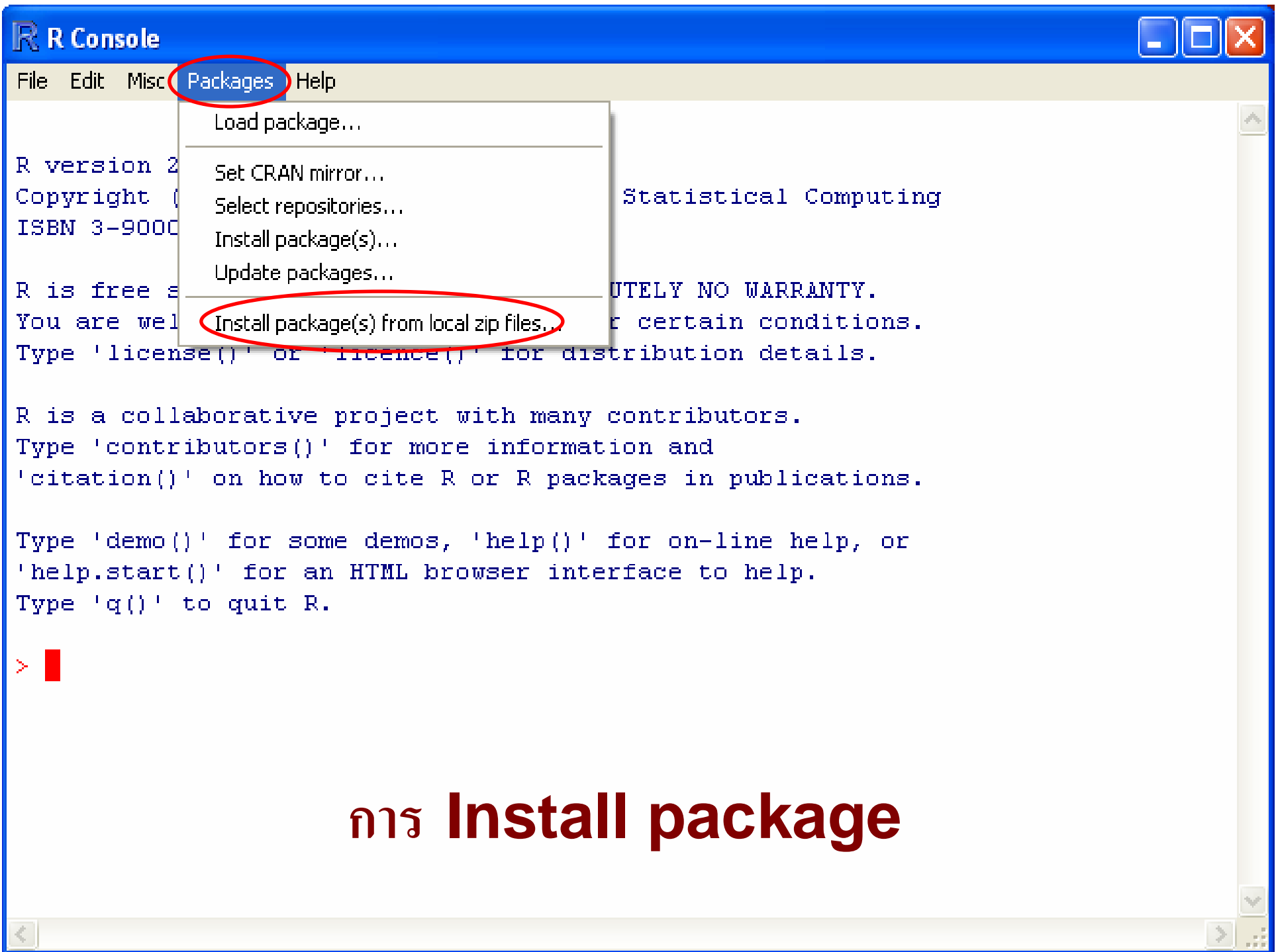
- R เป็นโปรแกรมแบบที่ผู้ใช้ต้องพิมพ์คำสั่งเองบน **command prompt**
- สัญลักษณ์ของ **command prompt** คือ **>**
- คำสั่งในการดูวิธีใช้
 - > help.start()**
 - > help.search()**
 - > help()**
- คำสั่งในการออกจากโปรแกรม **> q()**





การปรับขนาดหน้าจอ R





การ Install package

คำสั่งเบื้องต้นในการใช้โปรแกรม R



1. การเรียกใช้ Package ใช้คำสั่ง “*library*(ชื่อ *package*)” เช่น

```
> library(xlsReadWrite)
```

```
> library(epicalc)
```

2. การกำหนดแหล่งเก็บไฟล์ที่จะนำมาใช้งาน (Working directory) ใช้คำสั่ง “*setwd* (“*directory path*”)”
เช่น

```
> setwd("D:/VIS140807/VISdata")
```

คำสั่งเบื้องต้นในการใช้โปรแกรม R



3. การเรียกใช้ข้อมูล

> ชื่อ <- **read.xls**("ชื่อไฟล์ข้อมูล") เช่น

> **.data** <- **read.xls**("Events.xls")

4. การเก็บข้อมูลที่เรียกมา

> **attach(.data)**

5. การอธิบายตัวแปรต่างๆ

> **des()**

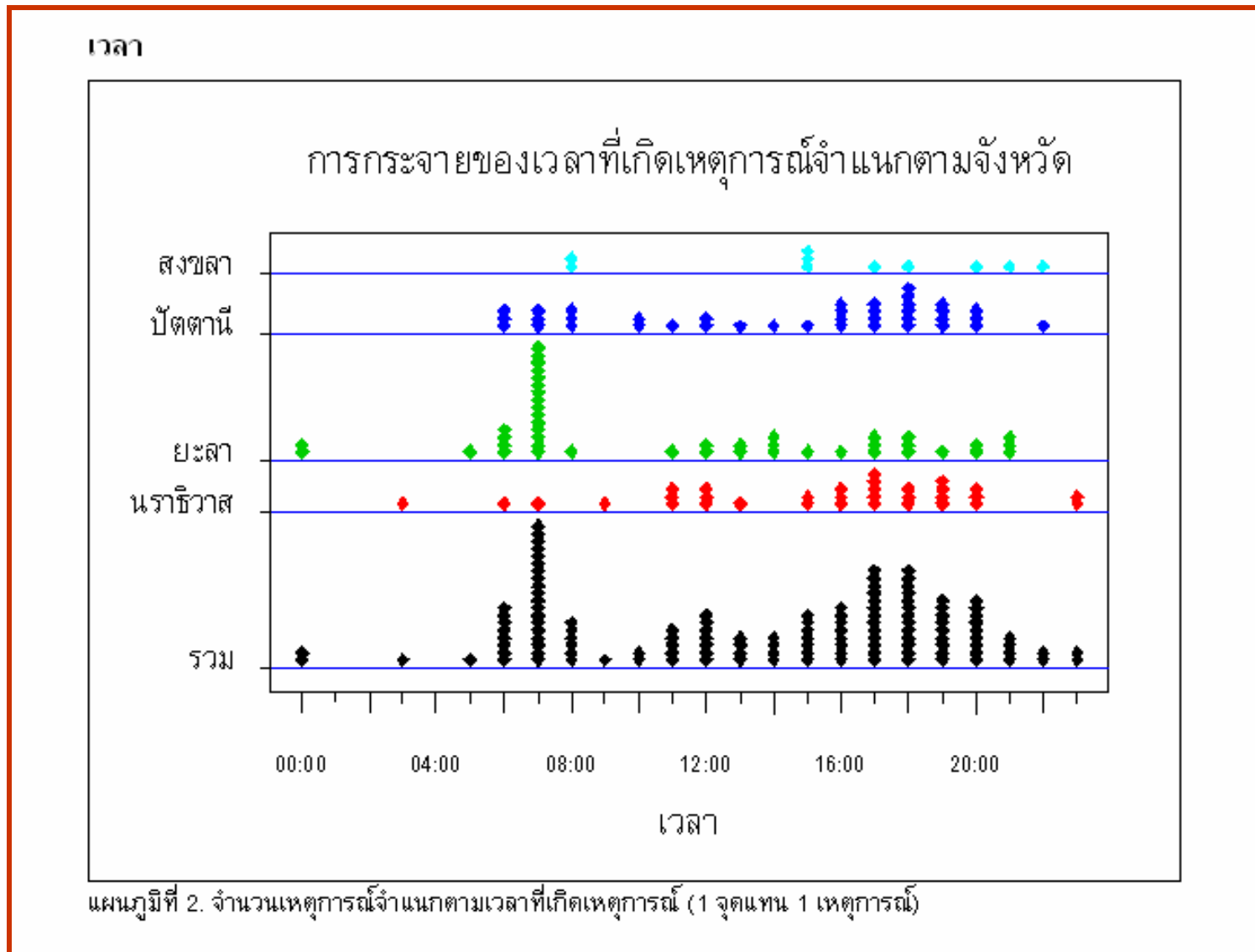
6. การสรุปการกระจายของข้อมูล

> **summ()**

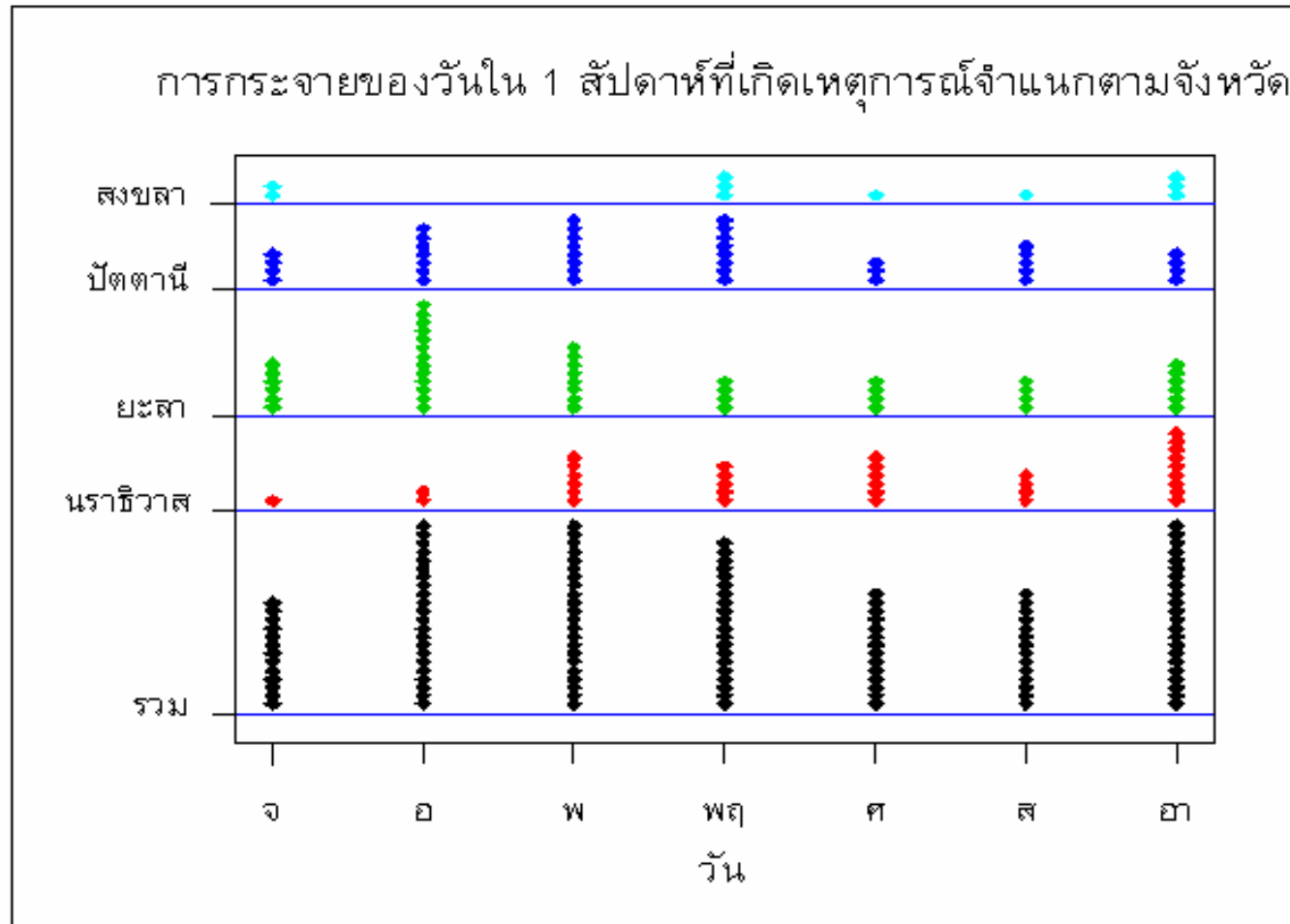


รายงาน VIS ส่วนที่ต้องใช้โปรแกรม R

แผนภูมิที่ 2. จำนวนเหตุการณ์จำแนกตามเวลาที่เกิด เหตุการณ์

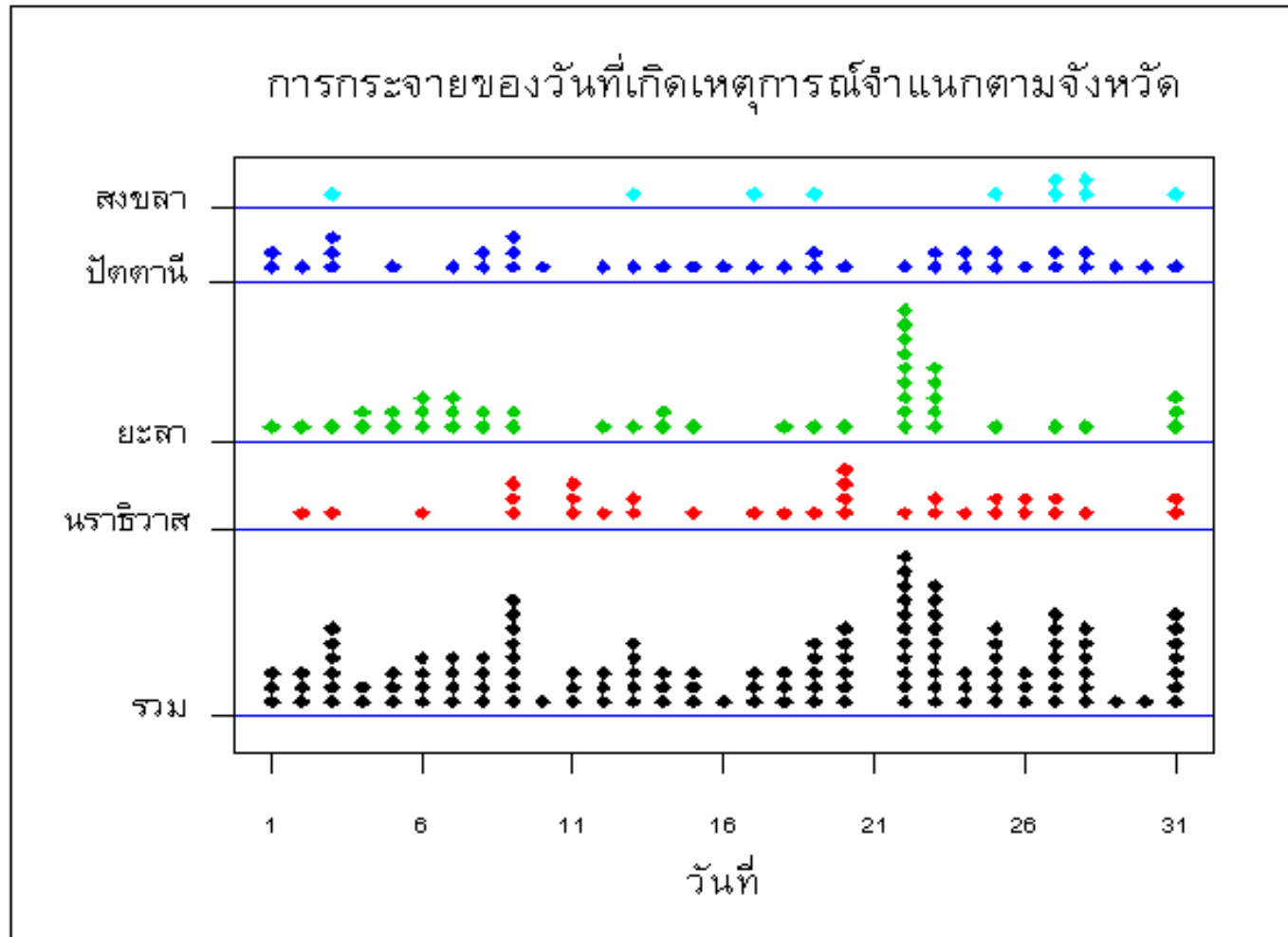


แผนภูมิที่ 3. จำนวนเหตุการณ์จำแนกตามวันใน 1 สัปดาห์ที่เกิดเหตุการณ์



แผนภูมิที่ 3. จำนวนเหตุการณ์จำแนกตามวันใน 1 สัปดาห์ที่เกิดเหตุการณ์ (1 จุดแทน 1 เหตุการณ์)

แผนภูมิที่ 4. จำนวนเหตุการณ์จำแนกตามวันที่เกิด เหตุการณ์ใน 1 เดือน



แผนภูมิที่ 4. จำนวนเหตุการณ์จำแนกตามวันที่เกิดเหตุการณ์ใน 1 เดือน (1 จุดแทน 1 เหตุการณ์)

การสร้างกราฟโดยใช้โปรแกรม R ของรายงาน VIS



คำสั่งที่ใช้

```
> setwd("D:/VIS140807/VISdata")  
> source("VIS.r")
```